

KÖZPONTI STATISZTIKAI HIVATAL

Jövedelmi helyzet, jövedelemeloszlás, 2004

(Válogatott tanulmányok II.)

Budapest, 2007

KÖZPONTI STATISZTIKAI HIVATAL, 2007

ISBN 978-963-235-000-4 (nyomdai)

ISBN 978-963-235-001-1 (internet)

Készült:

A KSH Életszínvonal- és munkaügy-statisztikai főosztályán

Főosztályvezető:

Lakatos Judit

Szerzők:

Éltető Ödön

Grábics Ágnes

Havasi Éva

Keszthelyiné Rédei Mária

Szerkesztette:

Kovács Anna

Másodlagos publikálás csak a forrás megjelölésével történhet!
A kiadvány kialakítása egyedi, annak tördelési, grafikai, elrendezési és megjelenési megoldásai a KSH tulajdonát képezik. Ezek átvétele, alkalmazása esetén a KSH engedélyét kell kérni.

A kiadvány megrendelhető:

KSH Információsizolgálalon (osztályán)

1024 Budapest, Keleti Károly u. 5–7.

Telefon: 345-6570, fax: 345-6788

E-mail: informacioszolgalat@ksh.hu

A kiadvány megvásárolható:

KSH Információsizolgálalon (osztályán)

1024 Budapest, Fényes Elek u. 14-18.

Telefon: 345-6283, 345-6713

Információsizolgálal: 345-6789, fax: 345-6788

Internet: <http://www.ksh.hu>

Xerox Magyarország Kft. – 2007.081

Tartalomjegyzék

I. A hazai gyermekszegénység jellemzői az 1990-es évek közepén és napjainkban (Éltető Ödön – Havasi Éva)	
1. Bevezetés	7
2. A szegények száma és aránya országosan és a gyermekes háztartások körében, különböző szegénységi küszöbök alapján	7
3. A gyermekes háztartásokban élő szegények főbb jellemzői az 1990-es évek közepén és napjainkban (relatív jövedelmi küszöb alapján).....	9
4. A gyermekes szegények demográfiai és gazdasági aktivitási jellemzői, változásuk 1995-ről 2004-re.....	10
5. Területi jellemzők	11
6. Lakásjellemzők	13
7. Mindennapi megélhetési gondok.....	13
8. A gyermekes családokat segítő szociális juttatások szerepe a szegénység enyhítésében.....	14
9. A gyermekes háztartások szegénységét magyarázó tényezők és változásuk 1995 és 2004 között.....	16
10. Összegzés.....	18
II. Nyugdíjas háztartások jövedelmi színvonala (Keszthelyiné Rédei Mária)	
1. Bevezető	23
2. A nyugdíjas háztartásfőjű háztartások jövedelmi helyzete és az erre ható tényezők alakulása	24
3. A nyugdíjas háztartásfővel rendelkezők jövedelmi színvonala a nyugdíj típusa szerint	28
4. Jövedelemegyenlőtlenség a nyugdíjas háztartásfőjű háztartások körében.....	32
5. A nyugdíjas háztartások száma, jövedelme és nyugdíja a különböző szegénységi jövedelmi szinteken.....	36
III. A jövedelmek területi különbségei (Grábics Ágnes)	
1. Az átlagjövedelmek területi különbségei	41
2. A megyék jövedelmi sorrendje	42
3. Jövedelmi decilisek szerinti megoszlás	43
4. Gazdasági aktivitás	43
5. Demográfiai jellemzők.....	45
6. Iskolai végzettség.....	46

I. A hazai gyermekszegénység jellemzői az 1990-es évek közepén és napjainkban
Éltető Ödön – Havasi Éva

1. Bevezetés

A gyermekes háztartásokban élők szegénységi jellemzőit a KSH legutóbbi két, 1995-re és 2004-re vonatkozó, nagymintás jövedelmi felvétele alapján vizsgáljuk. Az adatgyűjtések módszertani leírásától eltekintünk, mivel ezek a korábbi kiadványokban kellő részletességgel szerepeltek.

Célunk egyrészt a két időpont közötti összehasonlítás, másrészt a mai gyermekszegénység sajátosságainak bemutatása. Az elemzés során a relatív jövedelmi szegénység definíciót alkalmaztuk, azokat tekintve szegényeknek, akiknek az OECD1 fogyasztási egységre vetített nettó rendelkezésre álló jövedelme az országos mediánjövedelem 60%-a alatt maradt. Bevezető fejezetünkben emellett ötféle jövedelmi szegénységi küszöböt használva vizsgálódunk: alsó jövedelmi huszad, alsó jövedelmi tized felső határa, öregségi nyugdíjminimum összege, valamint a relatív és a szubjektív szegénységi küszöb alapján, minden esetben ezeket az egy fogyasztási egységre jutó jövedelem alapján számolva. A gyermekes háztartások közé azokat soroltuk, ahol legalább egy 20 év alatti tanuló, vagy egyéb ilyen korú eltartott élt a háztartásban.

2. A szegények száma és aránya országosan és a gyermekes háztartások körében, különböző szegénységi küszöbök alapján

1995-ben közel minden tizedik háztartás jövedelme az akkori öregségi nyugdíjminimum szintje alatt maradt. Ez a jövedelemösszeg magasabb volt, mint az alsó huszad, illetve tized küszöbszintje, de kisebb, mint a relatív és szubjektív szegénységi küszöbszint. A mediánjövedelem 60%-a alatti jövedelemből élt a háztartások 10,4 és a lakosság 13%-a. Őket neveztük relatív jövedelmi szegényeknek. Szubjektív szegények közé tartozott a háztartások 23%-a és a személyek 27%-a. Azokat soroltuk ide, akiknek (OECD1 szerinti fogyasztási egységre jutó) jövedelme a lakosság véleménye szerinti minimális megélhetéshez szükségesnek tartott összegnél kevesebből kellett megélnie.

2004-ben, mivel az öregségi nyugdíjminimum összege nem tartott lépést az általános jövedelemszint emelkedéssel, a legalacsonyabb szegénységi küszöb ez a segélyezési küszöbszintként működő szint volt (ezt még az alsó jövedelmi huszad küszöbértéke is meghaladta). A háztartások és a lakosság 4%-a tartozott ebbe a szegénységi csoportba. A relatív jövedelmi szegények száma és aránya közel azonos volt a két vizsgált évben (13 és 14%), de 2004-ben, a szegénységben élők átlagosan kisebb háztartásnagysága miatt, két százalékponttal több háztartás volt szegény (10,4, illetve 12,7%). A szubjektív szegények aránya 1995-ben 31%, 2004-ben 25% volt. A háztartások szintjén a szegénységi arányok 27%-ról 23%-ra csökkentek.¹

¹ A szegénység általános jellemzőinek bemutatására egy korábbi, a bevezetőben már hivatkozott, tanulmánykötetben került sor. Lásd „Jövedelmi helyzet, jövedelemelosztás 2004 (Válogatott tanulmányok)”, KSH, Budapest, 2006.

**Főbb szegénységi mutatók különböző szegénységi küszöbök szerint országosan,
1995, 2004**

Szegénységi mutatók	Alsó		Öregségi nyugdíj-minimum	Relatív	Szubjektív
	huszad	tized		szegénységi küszöb	
1995					
E küszöb alatt élő					
- háztartások aránya, %	4,1	7,9	9,9	10,4	27,0
- személyek aránya, %	5,0	10,0	12,5	13,0	31,4
2004					
E küszöb alatt élő					
- háztartások aránya, %	5,0	9,4	4,1	12,7	23,0
- személyek aránya, %	5,0	10,0	4,1	13,9	24,5

(OECD1 fogyasztási egységre jutó nettó rendelkezésre álló háztartási jövedelem szerint)

**A gyermekes háztartásokban élők szegénységi aránya különböző szegénységi küszöbök szerint
1995, 2004**

Szegénységi mutatók	Alsó		Öregségi nyugdíj-minimum	Relatív	Szubjektív
	huszad	tized		szegénységi küszöb	
1995					
E küszöb alatt élő					
- háztartások aránya, %	6,6	13,2	16,5	17,0	37,8
- személyek aránya, %	7,0	14,2	17,6	18,1	39,5
2004					
E küszöb alatt élő					
- háztartások aránya, %	6,0	12,8	4,8	18,3	30,9
- személyek aránya, %	6,2	13,8	5,4	19,6	32,7

(OECD1 fogyasztási egységre jutó nettó rendelkezésre álló háztartási jövedelem szerint)

A gyermekes háztartásokban élők esetében a szegénységi ráták 1995-ben és 2004-ben egyaránt meghaladták az országos átlagban jellemző arányokat. A relatív jövedelmi küszöbszint kivételével a többi szegénységi küszöbérték alapján csökkent a gyermekes szegények aránya, ugyanakkor ez az a szegénységi küszöbérték, amely kitüntetett mutatója a jövedelmi szegénység mérésének. A lakosság megítélése szerint 1995-höz képest 2004-re javult a helyzet, beleértve a szegényeket is. Fontos azonban megjegyeznünk, hogy az 1990-es évek közepén a lakosság jövedelmi helyzete radikálisan romlott, így az új évezreddel érzékelhetően javuló életszínvonal részben a korábbi, rendszerváltás előtti szint újbóli elérését, majd meghaladását jelentette.

2004-ben a gyermekes háztartásokban élők közel egyötöde volt relatív jövedelmi szegény. Természetesen az átlagos szint nagy szóródással érvényesült, amit számos tényező befolyásolt, melyekről a továbbiakban lesz szó.

3. A gyermekes háztartásokban élő szegények főbb jellemzői az 1990-es évek közepén és napjainkban (relatív jövedelmi küszöb alapján)

A gyermekes háztartások 17%-a, a gyermeket nevelő háztartásokban élők egyötöde tartozott 2004-ben a (relatív jövedelmi) szegények közé. Ez az arány 1–2 százalékponttal magasabb, mint 1995-ben volt.

A mély szegénységben élő gyermekek jövedelme a két időpont között egy picit jobban nőtt, mint a jobb módúaké. Az átlag feletti átlagjövedelmének az átlag alattiak százalékában kifejezett értéke, (az Éltető–Frigyes-index) a gyermekes háztartásokban élők esetében nem nőtt, hanem még valamelyest (234-ről 227-re) csökkent is. A gyermekes háztartások összjövedelemből való részesedésének az országos jövedelmi tizedek szerinti vizsgálata alapján is hasonló következtetésre juthatunk. A felső tizedbe tartozó gyermekek összjövedelemből való részesedése a két vizsgált időpont között 8,8%-ról 6,6%-ra csökkent.

A gyermekes háztartásokban élők megoszlása a teljes lakosság fogyasztási egységeire jutó jövedelme alapján képzett tizedei szerint, 1995, 2004, %

Személyek	1. tized	2. tized	3. tized	4. tized	5. tized	6. tized	7. tized	8. tized	9. tized	10. tized
1995										
Gyermekek háztartásában élők	14,2	12,7	11,3	9,6	8,8	8,6	8,4	9,0	8,7	8,8
2004										
Gyermekek háztartásában élők	13,8	13,4	11,5	10,3	10,4	9,6	9,1	8,2	7,3	6,6

Minél több gyermek van a háztartásban, annál nagyobb valószínűséggel szegény a háztartás. A szegénységi ráta három és több gyermek esetén ugrásszerűen emelkedik. Így volt ez 1995-ben és 2004-ben is. Általában a gyermek léte, számuktól függetlenül, napjainkban nagyobb szegénységi kockázattal jár, mint 1995-ben. 1995-höz képest különösen a két 20 év alatti gyermeket nevelő háztartások tagjainak relatív szegénységi kockázata emelkedett (15,9-ről 18,6%-ra). Míg az egy gyermeket nevelők átlagjövedelméhez képest 1995-ben a két gyermekesek jövedelme 95% volt, addig 2004-ben csak 90%. A három és annál több gyermekesek relatív jövedelmi pozíciója kevésbé romlott és szegénységi rátájuk is csökkent (1995-ös 37,4%-ról, 2004-re 35,4%-ra), ennek ellenére még mindig kiemelkedően magas. A nagycsaládosok relatív pozíciójavulása döntően a gyermekvédelmi támogatás bevezetésének köszönhető. A juttatás helyére lépő megemelt családi pótlék hatásvizsgálatára éppen ezért különös figyelmet kell fordítani.

Összességében napjainkban több mint 400 ezer gyermek él szegénységben. Minden ötödik gyermek 1995-ben és valamivel kisebb arányban napjainkban.

A különböző gyermekszámú háztartásokban élők fogyasztási egységre jutó jövedelme és szegénységi arányai, 1995, 2004

A háztartás típusa a gyermekszám szerint	Átlagjövedelem Ft/hó	Egygyermekesek jövedelme=100%	Szegénységi ráta %
1995			
Egygyermekes háztartás	20 669	100,0	12,7
Kétgyermekes háztartás	19 666	95,1	15,9
Három és annál több gyermekes háztartás	14 928	72,2	37,4
Együtt	19 604	94,8	18,1
2004			
Egygyermekes háztartás	81 409	100,0	13,2
Kétgyermekes háztartás	73 548	90,3	18,6
Három és annál több gyermekes háztartás	56 504	69,4	35,4
Együtt	73 635	90,5	19,6

A (20 év alatti) gyermekek és a közülük jövedelmi szegénységben élők száma és aránya, a háztartás gyermekszáma szerint, 1995, 2004

A háztartás típusa gyermekszám szerint	Gyermekek száma a háztartásban		Szegények aránya, %
	összesen	ebből: szegény	
1995			
Egygyermekes háztartás	713 411	96062	13,5
Kétgyermekes háztartás	1 152 380	184594	16,0
Háromgyermekes háztartás	389 166	109470	28,1
Négy és annál több gyermekes háztartás	181 015	107259	59,3
Együtt	2 435 972	497385	20,4
2004			
Egygyermekes háztartás	637 934	81408	12,8
Kétgyermekes háztartás	979 012	146264	14,9
Háromgyermekes háztartás	444 075	103554	23,3
Négy és annál több gyermekes háztartás	208 732	90311	43,3
Együtt	2 269 753	421537	18,6

4. A gyermekes szegények demográfiai és gazdasági aktivitási jellemzői, változásuk 1995-ről 2004-re

Napjainkban a csak fiatalokból (30 év alattiakból) álló gyermekes háztartásokban élők szegénységi valószínűsége a népességen belüli részarányuk duplája. Ha a fiatalok mellett középkorú (30–59 év közötti) személy is van a családban, akkor ennél kisebb, de messze átlag feletti a szegénységi kockázat (Risk=1,6) Az általános tendencia az, hogy a háztartásfő életkorának előrehaladtával, ha már van gyermek, a háztartás tagjainak szegénységi kockázata csökken.

A gyermekes háztartásokban élők szegénységi kockázata a háztartás korösszetétele szerint, 1995, 2004 (Risk-mutatók)

Megnevezés	Szegénységi kockázat	
	1995	2004
Csak fiatal	1,8	2,0
Fiatal és középkorú	1,4	1,6
Fiatal és idős	1,1	0,8
Mindhárom generáció	0,7	0,9
Összesen	1,0	1,0

Az aktív gyermeknevelés időszakában a háztartás keresőszáma a megélhetési szint meghatározó eleme, a keresőnélküliség pedig egyértelműen szegénységet indukáló tényező. A munkanélküliség azonban kiemelt és 1995-höz képest növekvő szerepet játszik a szegénységben. Ha a gyermeket nevelő háztartásban van munkanélküli, akkor az ott élők szegénységi kockázata össznépeségen belüli részarányuk háromszorosa volt 1995-ben és több mint négyszerese 2004-ben.

Az iskolai végzettség szegénységet meghatározó szerepe tovább nőtt. 2004-ben a két végletet, a maximum általános iskolát végzett és a felsőfokú végzettséggel rendelkező háztartásfőjű háztartásokban élők szegénységi kockázata jelentette. Az iskolai végzettségi szint emelkedésével csökken a szegénység kockázata. Változást jelent, hogy 1995-ben, a gazdasági szerkezetváltás hatásaként, a szakmával rendelkező, de középiskolai végzettség nélküli és a képzetlen réteg szegénységi kockázata még közelebb állt egymáshoz, mint 2004-ben.

5. Területi jellemzők

A gyermekes szegény háztartások Észak-Magyarországon, az Észak-Alföldön és 2004-ben már a Dél-Dunántúlon képviselnek nagyobb arányt. Baranya és Somogy megye gyermekes háztartásaiban élők szegénységi kockázata (a szegényeken belüli arányuk saját össznépeségen belüli arányukhoz viszonyítva) 1995-ben még 1 alatti, 2004-ben viszont már népeségen belüli súlyarányukat meghaladó volt. Baranyában 2004-ben 0,88 helyett 1,26, Somogyban 0,94 helyett 1,50. A szegénységi valószínűségüket tekintve 2004-ben a Borsod-Abaúj-Zemplén megyében élő gyermekes háztartások tagjai vezettek (RISK=1,90), megelőzve az 1995-ben még „élenjáró” Hajdú-Bihar megyét, sőt Nógrád megyét is, ahol a szegénységi kockázat a korábbi 1,45-ről 0,86-ra csökkent.

**A összes háztartás és a gyermekes háztartásokban élők kockázata lakóhelyük megyéje szerint,
1995, 2004**

Megye	Országos		Gyermekes háztartásokban élők	
	1995	2004	1995	2004
Budapest	0,88	0,48	0,81	0,44
Baranya	0,85	1,31	0,88	1,26
Bács-Kiskun	1,09	1,26	0,98	1,24
Békés	1,23	1,30	1,28	1,19
Borsod-Abaúj-Zemplén	1,29	1,64	1,29	1,90
Csongrád	0,76	0,98	0,71	0,77
Fejér	0,64	0,77	0,64	0,75
Győr-Moson-Sopron	0,71	0,47	0,69	0,40
Hajdú-Bihar	1,54	1,52	1,50	1,48
Heves	1,31	0,94	1,38	1,03
Komárom-Esztergom	0,97	0,94	0,90	0,97
Nógrád	1,41	0,95	1,45	0,86
Pest	1,03	0,66	1,13	0,59
Somogy	0,94	1,47	0,94	1,50
Szabolcs-Szatmár-Bereg	1,21	1,61	1,29	1,82
Jász-Nagykun-Szolnok	1,07	1,29	1,22	1,45
Tolna	0,75	1,48	0,58	1,72
Vas	0,48	0,89	0,48	0,61
Veszprém	0,97	0,94	1,03	0,97
Zala	0,67	0,61	0,63	0,54
Összesen	1,00	1,00	1,00	1,00

1995–2004 között jelentősen csökkent a budapestiek szegénységi rátája. 1995-ben a szegények 16%-a, a gyermekes szegények 15%-a élt a fővárosban, 2004-ben pedig 8,4, illetve 7,6%-uk, ezzel párhuzamosan erőteljesen nőtt a kistelepülésen élőké, ahol a szegények aránya országosan 6,2%-ról 12,5%-ra, a gyermekes szegényeké pedig 6,1%-ról 13%-ra változott.

Az összlakosság és a gyermekes háztartásokban élők és ebből a szegények megoszlása lakóhelyük településtípusa szerint, 1995, 2004

Település típus	Országos		Gyermekes háztartásokban élők	
	átlag	szegények	átlaga	szegények
1995				
Budapest	18,6	16,3	16,8	15,0
Többi város	44,6	45,0	45,0	43,7
Községek	36,9	38,7	38,2	41,3
ebből:				
Kisközség (ezer fő alatt)	6,6	6,2	6,3	6,1
Összesen	100,0	100,0	100,0	100,0
2004				
Budapest	17,4	8,4	14,2	7,6
Nagyvárosok (50 ezer fő felett)	19,1	13,3	17,7	11,9
1000–50000 fős települések	56,1	65,9	59,9	67,6
1000 fő alatti települések	7,3	12,5	8,2	13,0
Összesen	100,0	100,0	100,0	100,0

6. Lakásjellemzők

Bár az 1990-es évek közepe óta a lakáskörülményekben összességében jelentős javulás következett be, a szegények közül még ma is sokan komfort nélküli lakásokban, rossz lakáskörülmények között élnek. Minden 4. szegénységben élő gyermekes családnak olyan lakása van, ahol nincs a lakáson belül WC, 23%-uk komfort nélküli, illetve szükséglakásban lakik.

Az összlakosság és a gyermekes háztartásokban élők, a közülük szegények megoszlása néhány a vagyoni helyzetet jellemző lakhatási ismérv szerint, 1995, 2004

Lakásjellemzők	Országos		Gyermekes háztartásokban élők	
	átlag	szegények	átlaga	szegények
(%)				
1995				
Komfort nélküli vagy szükséglakás	14,3	30,2	12,3	30,1
Alapozás nélküli	4,8	9,0	4,1	9,0
WC a lakáson kívül	15,1	31,4	12,4	31,3
Nincs folyóvíz a lakásban	3,0	7,8	2,5	7,3
2004				
Komfort nélküli vagy szükséglakás	7,9	22,7	8,1	23,0
Alapozás nélküli	4,7	9,2	5,0	8,6
WC a lakáson kívül	8,2	24,5	8,1	24,1
Nincs folyóvíz a lakásban	2,5	9,1	2,6	8,9

Miközben országosan a folyóvíz nélküli lakásokban élők aránya csak 2,6%, addig a szegények körében 9,1%, s ezen belül a gyermekes szegények körében 2004-ben 8,9% volt az arányuk, ami kedvezőtlenebb az 1995. évi mutatónál.

7. Mindennapi megélhetési gondok

A szegénység konkrét megnyilvánulási formája a rossz lakáskörülmények mellett a mindennapokban jelentkező megélhetési gondok jelenléte.

A legalacsonyabb szegénységi küszöb (öregségi nyugdíjminimum) alatt élők 60%-a saját bevallása szerint napi megélhetési gondokkal küzd. A relatív jövedelmi szegények fele is erről számolt be. Az összlakosság közel egynegyede említett ilyen típusú problémát 2004-ben. A közüzemi számlák befizetése a lakosság közel egyötöde számára okozott több-kevesebb nehézséget. Minél kevesebb jövedelemből kényszerül megélni egy személy, illetve háztartás, értelemszerűen annál nagyobb arányban találunk köztük olyanokat, akik anyagi nehézségről tettek említést.

Az anyagi gondok, fizetési nehézségek említése az összes háztartás*/ és a gyermekes háztartások esetében, 2004

(%)

Anyagi nehézségek fennállása	Öregségnyugdíj-minimum	Alsó		Relatív szegénységi küszöb	Szubjektív	Összes háztartás
		huszad	tized			
Összes háztartás						
Napi megélhetési gondjai vannak	59,5	59,3	53,6	50,1	44,4	23,9
Gond a közüzemi számlák kifizetésével	51,9	51,2	46,5	44,4	37,5	18,9
Gyermekes háztartások						
Napi megélhetési gondjai vannak	67,2	68,5	59,8	56,4	50,1	29,6
Gond a közüzemi számlák kifizetésével	62,1	61,2	54,6	52,1	46,2	26,3

*/ A háztartásfő véleménye alapján, OECD1 szerint számolva.

8. A gyermekes családokat segítő szociális juttatások szerepe a szegénység enyhítésében

A gyermekes családok legfontosabb társadalmi juttatása a családi pótlék. Miközben a lakosság egy főre jutó jövedelme nominálértékben közel négyszeresére emelkedett, addig a családi pótlék egy igénybevevő háztartásra jutó nagysága a jövedelmi felvétel adatai szerint csak 2,2-szeres növekedést mutatott. Az árvaellátás esetében a juttatásban részesülő háztartásokra jutó összeg megháromszorozódott, a lakásfenntartási támogatásé 2,6-szeresére nőtt. A vizsgált két időpontra vonatkozóan összehasonlítható szociális juttatások mindegyikére igaz, hogy növekedésük messze elmaradt a lakosság átlagos jövedelemszínvonal-emelkedésétől.

A különböző szociális juttatásban részesülő háztartások aránya és a juttatás nagysága országos átlagban, 1995, 2004

Juttatástípus	Igénybevételi arány, %	Átlagos havi összeg	
		összes háztartásra	igénybe vevő háztartásokra
jutó átlag, Ft			
1995			
Családi pótlék	36,5	1 926	5 274
Árvaellátás	1,6	165	10 024
Lakásfenntartási támogatás	1,9	22	1 143
2004			
Családi pótlék	32,6	3 732	11 477
Árvaellátás	1,8	577	32 524
Rendszeres segélyek	7,6	821	3 799
Nem rendszeres segélyek havi átlaga	1,9	71	2 984
Lakásfenntartási támogatás	4,5	135	2 984

2004-ben a gyermekes háztartások 98,4%-a kapott családi pótlékot, közülük a szegények valamivel kisebb arányban (98%). A szegények gyermekei kisebb arányban tanulnak tovább, így nem tudják utánuk igénybe venni a juttatást, még az is előfordulhat, hogy nem tudtak az igényléshez szükséges adminisztrációs tennivalóval megbirkózni. Egy átlagos gyermekes háztartás havi 12 ezer forintot kapott ezen a jogcímen, a szegények, magasabb gyermekszámuk miatt, közel havi 3 ezer forinttal többet.

A különböző szociális juttatásban részesülő háztartások aránya és a juttatás dinamikája országos átlagban, 1995–2004

Juttatástípus	Igénybevételi arány, %	Igénybe vevő háztartásokra jutó összeg dinamikája
Családi pótlék	0,9	2,2
Árvaellátás	1,1	3,2
Lakásfenntartási támogatás	2,4	2,6

Az árvaellátás a gyermekek után járó legmagasabb összegű juttatás, mely érdemi hozzájárulást nyújt a háztartás megélhetéséhez. A szegények esetében ez az összeg értelemszerűen átlag alatti, de így is havi 26 ezer forinttal járult hozzá az érintett háztartások megélhetéséhez. A segélyek nagyságában nincs számottevő eltérés a szegény gyermekek és általában a gyermekes családok között. A lakásfenntartási támogatás még alacsonyabb is a szegényeknél, mivel kisebb és olcsóbb lakásokban laknak, alacsonyabb fenntartási költségekkel.

A különböző szociális juttatásban részesülők aránya, és a juttatás nagysága a gyermekes és a gyermekes szegény háztartásokban, 2004

Juttatástípus	Igénybevevők aránya, %	Átlagos havi összeg, Ft	
		összes háztartás	igénybe vevő háztartások
Gyermekes háztartások			
Családi pótlék	98,4	9 658	12 151
Árvaellátás	1,2	1 350	34 446
Rendszeres segélyek	7,3	2 687	11 033
Nem rendszeres segélyek	1,8	236	3 914
Lakásfenntartási támogatás	2,3	238	3 044
Gyermekes szegény háztartások			
Családi pótlék	98,0	14 856	15 160
Árvaellátás	3,1	794	25 975
Rendszeres segélyek	77,4	8 792	11 359
Nem rendszeres segélyek	21,2	936	4 414
Lakásfenntartási támogatás	29,5	782	2 655

A gyermekszám emelkedésével nő a családi pótlék megélhetésben játszott szerepe. Összege azonban még öt gyermek esetén sem éri el az összjövedelem egyötödét.

A gyermeket nevelő háztartások éves háztartási nettó összjövedelme és ebből a családi pótlék összege és részesedése a háztartás összjövedelméből gyermekszám szerint, 2004

A háztartás típusa gyermekszám szerint	Nettó jövedelem (Ft)	Családi pótlék átlagos összege (Ft)		Családi pótlék aránya a háztartás összjövedelméből, %	
		igénybevevő	összes	igénybevevő	összes
Egygyermekes háztartás	2 501 875	79 077	62 214	3,2	2,5
Kétgyermekes háztartás	2 613 620	164 891	130 323	6,3	5,0
Háromgyermekes háztartás	2 524 456	287 080	245 168	11,4	9,7
Négygyermekes háztartás	2 621 264	375 058	314 888	14,3	12,0
Ötgyermekes háztartás	2 594 738	463 442	411 297	17,9	15,9
Hatgyermekes háztartás	2 568 655	587 693	587 693	22,9	22,9
Összes gyermeket nevelő	2 546 619	145 813	115 899	5,7	4,6

A gyermekes, főként nagycsaládos, alacsony jövedelmű háztartások egyik meghatározó juttatása 2004-ben a rendszeres gyermekvédelmi támogatás volt. 1995-höz képest 2004-re a háromnál több gyermeket nevelők szegénységi kockázatának csökkenése alapvetően ennek a juttatási formának a bevezetéséből adódott. A négy 20 év alatti eltartott gyermeket nevelők közel fele, a hat és több gyereket nevelők mintegy 90%-a jutott hozzá a támogatáshoz. A gyermekes háztartások összesen 5%-ára kiterjedő juttatásból a háromgyerekes háztartások kétszeres, a négygyermekesek közel háromszoros, az ötgyermekesek közel négyszeres, a hat- és hétgyermekesek ötszörös eséllyel részesedtek, ez havi átlagban 11 ezer forintot jelentett azoknak a háztartásoknak, akik kapták, az összes gyermekes háztartásra vetítve pedig megközelítően havi kétezer forintot tett ki. A juttatás éves összege öt és annál több gyermek eltartása esetén haladta csak meg a háztartások összjövedelmének egytizedét, amennyiben részesedtek a támogatásból, de így is jelentős segítséget nyújtott a nagycsaládosok esetében a mindennapi megélhetéshez.

A gyermeket nevelő háztartások éves háztartási nettó összjövedelme és ebből a rendszeres pénzbeli/természetbeni juttatás összege és részesedése a háztartás összjövedelméből gyermekszám szerint, 2004

A háztartás típusa gyermekszám szerint	Nettó jövedelem, Ft	Rendszeres gyermekvédelmi juttatás összege, Ft		Rendszeres gyermekvédelmi juttatás aránya a háztartás összjövedelemből, %	
		igénybevevő	összes	igénybevevő	összes
Egygyermekes háztartás	2 501 875	71 979	7 762	2,9	0,3
Kétgyermekes háztartás	2 613 620	123 173	22 065	4,7	0,8
Háromgyermekes háztartás	2 524 456	179 844	66 560	7,1	2,6
Négygyermekes háztartás	2 621 264	224 881	107 181	8,6	4,1
Ötgyermekes háztartás	2 594 738	291 569	182 174	11,2	7,0
Hatgyermekes háztartás	2 568 655	313 898	271 571	12,2	10,6
Összes gyermeket nevelő	2 546 619	135 710	23 827	5,3	0,9

9. A gyermekes háztartások szegénységét magyarázó tényezők és változásuk 1995 és 2004 között

Az előzőekben sorra vettük a gyermekes háztartások főbb sajátosságait külön-külön. Mintegy az elemzés lezárásaként arra keressük a választ, hogy a háztartások demográfiai, gazdasági aktivitási jellemzői 1995-ben és 2004-ben mekkora együttes szerepet játszottak a gyermekes háztartásokban élők szegénységében, és a vizsgált tényezők magyarázó ereje hogyan változott a két időpont között.

Értelemszerűen csak olyan háztartási jellemzőket tudunk bevonni a logisztikus regresszió alapuló modellbe, amelyek mindkét időpontra adottak voltak, de a magyarázó hatás mértéke így is figyelemre méltó.

Az egyes tényezők önálló hatásának szegénységben játszott szerepe, 1995 és 2004
(Logisztikus regressziós modell)

Vizsgált változók	Gyermekes szegények	
	exp. Béta értéke	pszeudóR ² , %
1995		
20 év alatti gyermekek száma	1,85	6,0
Háztartásfő iskolai végzettsége (referenciakategória=egyetem)		9,0
Legfeljebb általános iskola	15,50	
Szaktanulmányok, szakiskola	5,21	
Középfokú végzettség	3,56	
Aktív keresők száma	0,30	13,0
Munkanélküliek száma	3,08	7,3
Nincs WC a lakáson belül	5,11	6,3
2004		
20 év alatti gyermekek száma	1,68	5,4
Háztartásfő iskolai végzettsége (referenciakategória=Phd.)		13,9
Nyolc osztálynál kevesebb	20,53	
Általános iskola	4,55	
Szaktanulmányok, szakiskola	1,36	
Középfokú végzettség	0,68	
Főiskola	0,28	
Egyetem	0,20	
Aktív keresők száma	0,17	21,7
Munkanélküliek száma	5,40	7,5
Nincs WC a lakáson belül	7,19	6,6

Az egyes tényezők hatásának önálló vizsgálata azt jelzi, hogy a gyermekes háztartások szegénységében a legnagyobb szerepe az aktív keresők számának és a háztartásfő iskolai végzettségi szintjének volt 1995-ben és 2004-ben is. Mindkét háztartási ismérv nagyobb magyarázó erővel bírt 2004-ben, mint az 1990-es évek közepén. A munkanélküliek száma és az általános vagyoni helyzet (aminek indikátora a benti WC nélküli lakásban élés) szintén jelentős mértékben járult hozzá a szegénység magyarázatához. A háztartási jellemzők együttes magyarázó erejét jelzi, hogy az a választott ismérvek együttes szerepe 1995-ben is már 23% volt, de 2004-ben meghaladta a 30%-ot.

A vizsgált tényezők együttes hatásának szegénységben játszott szerepe, 1995, 2004
(Logisztikus regressziós modell)

Vizsgált változók	Szegények		Gyermekes szegények	
	exp. Béta értéke	pszeudó R ² , %	exp. Béta értéke	pszeudóR ² , %
1995				
20 év alatti gyermekek száma	1,90		1,55	
Háztartásfő iskolai végzettsége (referenciakategória=felsőfokú végzettség)				
Legfeljebb általános iskola	4,13		6,21	
Szaktanulmányok, szakiskola	3,74		3,64	
Középfokú végzettség	2,80		2,89	
Aktív keresők száma	0,60		0,47	
Munkanélküliek száma	2,45		1,82	
Nincs WC a lakáson belül	1,82	20,6	1,94	22,8
2004				
20 év alatti gyermekek száma	1,71		1,27	
Háztartásfő iskolai végzettsége (referenciakategória=Ph.d)				
Nyolc osztálynál kevesebb	4,57		4,70	
Általános iskola	1,86		1,99	
Szaktanulmányok, szakiskola	1,71		1,15	
Középfokú végzettség	0,97		0,62	
Főiskola	0,38		0,29	
Egyetem	0,23		0,21	
Aktív keresők száma	0,40		0,28	
Munkanélküliek száma	3,13		1,94	
Nincs WC a lakáson belül	2,76	24,7	2,46	30,8

10. Összegzés

A gyermekes háztartásokban élők körében mind 1995-ben, mind 2004-ben jelentősen nagyobb volt a szegények aránya, mint a teljes népességben, ráadásul 1995-ről 2004-re a relatív szegénységi arány még nőtt is, 18%-ról 20%-ra, 2004-ben így a gyermekes háztartásokban élők közel egyötöde volt relatív jövedelmi szegény.

Minél több gyerek van a háztartásban, annál nagyobb valószínűséggel szegény a háztartás. A szegénységi ráta három- és több gyermek esetén ugrásszerűen emelkedik. Így volt ez 1995-ben és 2004-ben is. Összességében közel félmillió gyermek élt szegénységben. Minden ötödik gyermek volt szegény 1995-ben és valamivel kevesebb napjainkban.

Annak valószínűsége, hogy egy gyermekes háztartás szegénységben él, Észak-Magyarországon, az Észak-Alföldön és a Dél-Dunántúlon, valamint általában a kistélepüléseken (ezer alatti lélekszámú) számottevően magasabb, mint az ország egyéb területein. Budapesten és Pest megyében az elmúlt évtizedben radikálisan csökkent a szegénységi ráta általában is, és különösen erőteljesen a gyerekes háztartások esetében.

Bár az 1990-es évek közepe óta az emberek lakáskörülményeiben érdemleges javulás következett be, a szegények közül még ma is sokan komfort nélküli lakásban, rossz lakáskörülmények között élnek. A szegénységben élő gyermekes családok tagjai közül minden negyediknek olyan lakása

van, ahol nincs benti WC, más megkülönböztetésben: 23%-uk komfort nélküli, illetve szükséglakásban lakik.

A szociális juttatások közül a szegény gyermekes háztartások megélhetésben – különösen a magasabb gyermekszám mellett – a családi pótlék játssza a legfontosabb szerepet. Összege azonban még öt gyerek esetén sem éri el az összjövedelem egyötödét.

A háztartások legfontosabb demográfiai, gazdasági aktivitási jellemzői (a 20 év alatti eltartott gyermekek száma, a háztartásfő iskolai végzettsége, az aktív keresők és a munkanélküliek száma), valamint az a körülmény, hogy nincs WC a lakáson belül, a gyermekes háztartásokban élők szegénységét (az 1995-ös 25%-os magyarázó erőhöz képest) 2004-ben 31%-ban határozta meg.

Felhasznált irodalom

A jövedelmi felvétel módszertana, KSH, Budapest, 2006

A szegények jellemzői a mai Magyarországon, KSH, Budapest, 1999

Corac, M. – Sutherland, H. – Lietz, Ch. [2006]: The impact of tax and transfer systems on children in the European Union. 29th General Conference of the IARIW. Joensuu. Working paper.

Éltető Ödön–Havasi Éva: A szegénység jellemzői a kilencvenes évek közepén és napjainkban, In: Jövedelmi helyzet, jövedelemeloszlás, 2004, (Válogatott tanulmányok), KSH, Budapest, 2006

Éltető Ödön–Havasi Éva: Poverty in Hungary with special reference to child poverty, Statisztikai Szemle angol nyelvű különszám, 2006.

Förster, M. – N. Mira d'Ercole [2005]: Income distribution and poverty in OECD countries in the second half of 1990s. OECD Social, Employment and Migration Working Papers. No. 22. Paris.

Freguja, C. – Siciliani, I. [2006]: Poverty and deprivation of Italian children: Evidence from the EU-SILC Survey. ISTAT Paper submitted to the 29th General Conference of the IARIW. Joensuu. Working Paper.

Keszthelyiné Rédei M. (ed.) [2006b]: A 2005. évi lakossági jövedelemfelvétel összefoglaló adatai, KSH. Budapest.

Keszthelyiné Rédei M. [2006a]: A lakossági jövedelmek mérésének megbízhatóbb módszere Statisztikai Szemle. Vol. 84. No. 5–6. p. 518–551.

II. Nyugdíjas háztartások jövedelmi színvonala
Keszthelyiné Rédei Mária

1. Bevezető

Magyarországon nyugdíjhoz, nyugdíjszerű ellátáshoz sokféleképpen lehet hozzájutni. Ezért amikor a nyugdíjasok életszínvonaláról, jövedelmi helyzetéről kívánunk képet kapni, valamilyen szintű elhatárolásra kényszerülünk a tekintetben, hogy kiket is vonjunk be a vizsgálat körébe. Jelen elemzés esetében nyugdíjasoknak, járadékosoknak azokat tekintjük, akik fő gazdasági aktivitásukként ezt jelölték meg a jövedelmi felvételekben. (A lakossági felvételekben általában az egyes személyek önbesorolása alapján történik a gazdasági aktivitás, fő jövedelemszerző tevékenység meghatározása.)

A 2005. évi jövedelmi felvételben 2,77 millió fő vallotta magát fő gazdasági aktivitásaként nyugdíjasnak, járadékosnak,² összlakosságon belüli arányuk 27,8% volt. (Az ugyanilyen feltételekkel készült 1996-os felvételben is hasonló arányt kaptunk, 27,9%.)

A társadalombiztosítási alapokból főellátásként nyugdíjban vagy nyugdíjszerű ellátásban³ részesülők száma viszont valamivel több, mint 3 millió. A kétféle forrásból származó adatok közti kb. 250–300 ezres eltérés a nyugdíjszerű ellátást főellátásként kapók, de emellett kereső foglalkozást is folytatók körét jelentik. (Pl. rendszeres szociális járadékban részesülő megváltozott munkaképességűek, 25 év alatti eltartott tanuló gyermek/ek/et nevelő özvegy jogállásúak részére nyújtott özvegyi nyugdíjban részesülők.) E személyek számára a járadékok, özvegyi nyugdíjak – amelyek átlagos havi összege alig valamivel magasabb, mint a minimál nyugdíj – olyan „kiegészítő” juttatást jelentenek, amelyek egyéb jövedelmeikkel együtt biztosítanak számukra elfogadható megélhetési szintet. Fő gazdasági aktivitásukként azonban a magasabb jövedelmet eredményező tevékenységüket jelölik meg.

A nyugdíjas megélhetési helyzetét a saját jogon szerzett jövedelmek mellett befolyásolják családtagjaik jövedelmei is. Ezért a nyugdíjasok életszínvonalát csak háztartási környezetükben lehet reálisan bemutatni. Elemzésünkben nyugdíjas háztartásoknak azokat a háztartásokat tekintettük, ahol a háztartásfő nyugdíjas. A 2005-ös jövedelmi felvétel szerint ezen háztartások száma 1,5 millió, összes háztartáson belüli arányuk csaknem 40% volt. A nyugdíjas háztartások száma az 1996-os felvételhez képest 200 ezerrel, összes háztartáson belüli arányuk több mint 4 százalékponttal csökkent, így 2005-ben a nyugdíjasoknak csak 79%-a élt e háztartásokban, az 1990-es évek közepi 86%-hoz képest.

Mind a nyugdíjas háztartásfőjű háztartások számának, mind az e háztartásokban élő nyugdíjasok számának csökkenésében a nyugdíjkorhatár felemelésének és a munkaerő-piaci lehetőségek bővülésének volt meghatározó szerepe. Az ötvenes éveikben járó korosztály jóval kisebb hányada volt rokkant nyugdíjas 2004-ben, mint 1995-ben.

A majdnem 600 ezer nem nyugdíjas háztartásfőjű háztartásban élő nyugdíjas, járadékos közül több mint félmillió aktív keresős, pár tízezer aktív kereső nélküli: munkanélküli, eltartott háztartásfőjű

² A 2005. évi felvételben hat kategória közül lehetett választani: saját jogú öregségi nyugdíjas, saját jogú rokkantsági nyugdíjas, járadékos, „tényleges” özvegyi nyugdíjas, és ezeken belül nyugdíj mellett dolgozik vagy sem.

³ Ebben benne foglaltatnak

- a saját jogú (öregségi vagy rokkantsági jogcímen) nyugdíjasok, számuk 2004-ben kb. 2,5 millió fő volt,
- a hozzátartozó (özvegyi) nyugdíjasok közül azok, akik főellátásként kapják a juttatásokat. Ezen belül két jelentősebb csoport határolható el: a saját jogon nyugellátást nem szerzett személyek (elemzésünkben e kört nevezzük özvegyi nyugdíjasoknak, számuk 160–170 ezer fő) és a 25 éven aluli eltartott gyermekekkel rendelkezőknek folyósított nyugdíjak (az e körbe tartozók fő jövedelemszerző tevékenységüként nem a nyugdíjat jelölték meg felvételünkben, számuk több tízezer),
- a nyugdíjszerű ellátásban, a főellátásként járadékban részesülők kb. 300 ezres száma. Ezen belül 200 ezer fő olyan megváltozott munkaképességű, akinek egészségromlása még nem érte el a rokkantnyugdíjaztatáshoz szükséges szintet, közülük kb. 100 ezren fő gazdasági aktivitásukként a rokkant nyugdíjas, járadékos besorolást választotta.

Az előbbieken kívül további kb. 1 millió személy részesül kiegészítő ellátásban, ezen belül valamivel több mint 600 ezerre tehető a saját jogú nyugdíj mellett az özvegy jogállásúaknak folyósított, elhalt házastárs nyugdíjának 2004-ben 25–30%-ában meghatározott nyugdíjkiegészítés, a többi nyugdíjszerű kiegészítő ellátási kör rendkívül szerteágazó (pl. fogyatékosági ellátás, baleseti járadék stb.).

háztartásokban élt. Az aktív keresős háztartásfőjű háztartásokban élő nyugdíjasok főképpen a korábbi életkorban nyugdíjba vonuló nők köréből kerültek ki.

A nyugdíjas háztartásfőjű és az összes háztartás száma, létszáma, nyugdíjasok száma 1995, 2004

Megnevezés	Összes háztartás	Ebből nyugdíjas háztartásfőjű háztartások	Nyugdíjas háztartásfőjű háztartások aránya, %	Összes háztartás	Ebből nyugdíjas háztartásfőjű háztartások	Nyugdíjas háztartásfőjű háztartások aránya, %	Változás 2004/1995	
	1995			2004			összes háztartás	ebből nyugdíjas háztartásfőjű háztartások, %
Háztartások száma	3 870 591	1 713 702	44,3	3 810 748	1 510 381	39,6	98,5	88,1
Személyek száma	10 120 927	3 247 990	32,1	9 935 770	2 747 603	27,7	98,2	84,6
Átlagos háztartásnagyság, fő	2,61	1,90		2,61	1,82			
Nyugdíjasok, járadékosok száma	2 825 531	2 416 320	85,5	2 766 540	2 185 977	79,0	97,9	90,5
Nyugdíjasok aránya, %	27,9	74,2		27,8	79,6			

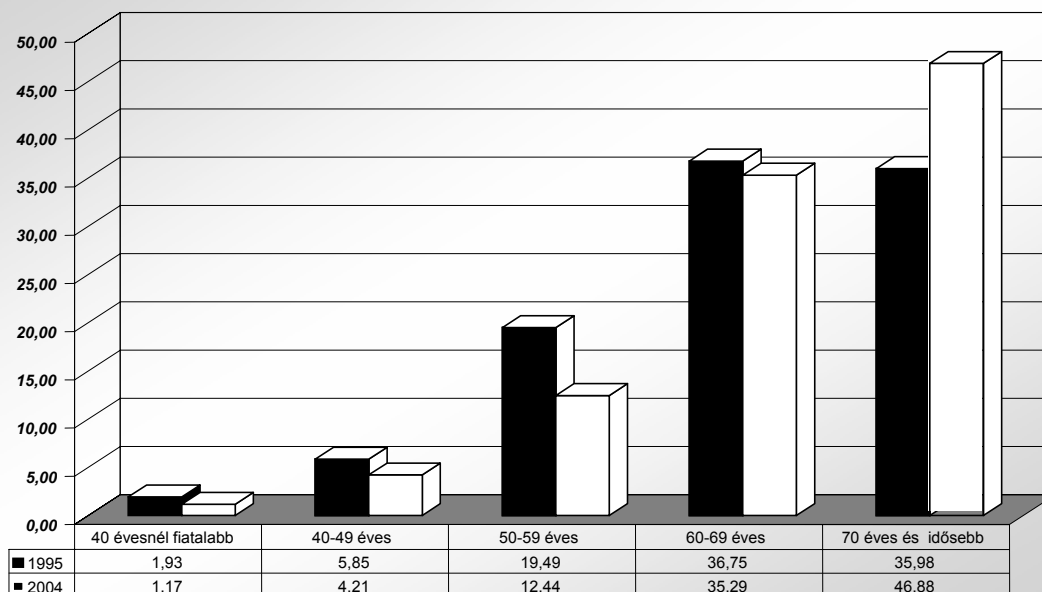
2. A nyugdíjas háztartásfőjű háztartások jövedelmi helyzete és az erre ható tényezők alakulása

A nyugdíjas háztartásfővel rendelkező háztartások átlagos egy főre jutó éves jövedelme 2004-ben 750 847 forint volt, ami 95,5%-át tette ki az országos átlagnak. (1995-ben még 98,2% volt az arány.) Ez reálértéken a vizsgált kilenc év alatt 37%-os emelkedést jelent, míg országosan 41%-os növekedés volt.

A nyugdíjas háztartásfőjű háztartások relatív jövedelmi helyzetének rosszabbodásában mind a háztartás-összetétel változásának – ideértve a gazdasági aktivitás, korstruktúra változását is –, mind a különböző jövedelemforrásból származó jövedelmek eltérő dinamikája szerepet játszott.

A nyugdíjas háztartásfőjű háztartások korstruktúrája az idősebbek felé tolódott el, ami az előbb említettekkel összhangban a nyugdíjkorhatár emelésével, a rokkant nyugdíjazás szabályainak szigorodásával függ össze. Így 2004-ben a háztartásfők 82%-a 60 éves vagy idősebb volt, míg 1995-ben ez még csak 73%-ot tett ki. (2004-ben a nyolcvanéves és annál idősebb háztartásfőjű háztartások aránya 14%- volt.)

A nyugdíjas háztartásfővel rendelkező háztartások megoszlása a háztartásfő korcsoportja szerint 1995-ben és 2004-ben, %



A háztartásfők korösszetételének változásából következően a háztartások taglétszáma is változott. 2004-ben e háztartásoknak mindössze 16%-a volt 3 vagy többtagú, ami 4 százalékpontos csökkenést jelent 1995-höz képest. Az egyedül élő, illetve házaspáros háztartások száma közel azonos lett, 1995-ben még kb. 70 ezerrel több egyedül élő volt, mint kéttagú háztartás. Háztartásaikban 2004-ben átlagosan csak minden 5. személy nem volt nyugdíjas, 1995-ben még minden 4. Ez egyben azt is jelenti, hogy mindössze 3,6%-ukban, valamivel több mint 50 ezer háztartásban éltek 20 éven aluli gyermekek (1995-ben még a nyugdíjas háztartásfőjű háztartások 8,2%-ában, összesen 150 ezer háztartásban). Az eltartott gyermekkel élő háztartásokban a háztartásfő jellemzően rokkant nyugdíjas volt.

2004-ben 2%-kal kisebb volt a nyugdíjas háztartásfőjű háztartásokban élő személyek között az aktív keresők aránya (az 1995. évi 11%-ról 2004-re 9%-ra változott) és 74%-ról 80%-ra emelkedett a nyugdíjasok, járadékosok hányada, míg felére csökkent a 20 év alatti gyermekek száma (2004-ben számuk kb. 100 ezer volt).

A nyugdíjas háztartásfőjű háztartásokban élő személyek gazdasági aktivitása, 1995, 2004

Megnevezés		Aktív keresők	Nyugdíjasok	Munkanélküliek	Gyermekgondozási ellátásban részesülők	Egyéb inaktív keresők (eltartottakkal és tanulókkal együtt)	Összesen
1995	Létszám (fő)	358 903	2 410 333	102 636	17 214	358 903	3 247 990
	%	11,1	74,2	3,2	0,5	11,1	100,0
2004	Létszám (fő)	239 825	2 185 745	77 461	16 758	227 814	2 747 603
	%	8,7	79,6	2,8	0,6	8,3	100,0
2004/1995	%	66,8	90,7	75,5	97,3	63,5	84,6

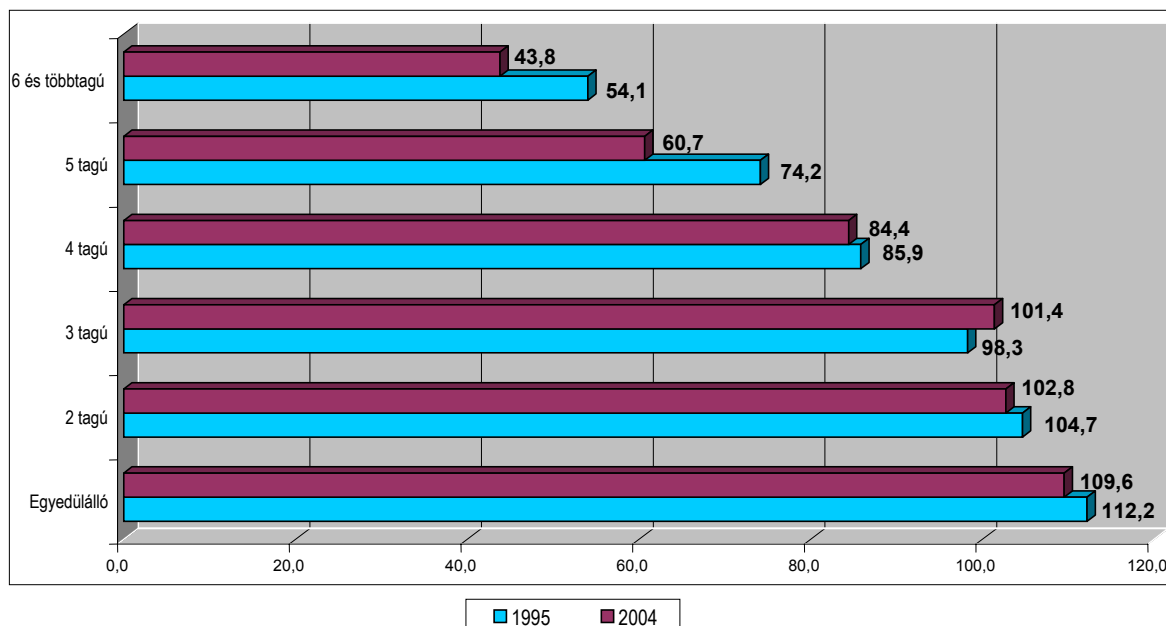
2004-ben a bruttó jövedelmen belül 5%-kal emelkedett a társadalmi és ugyanennyivel csökkent a munka- (piaci) típusú jövedelmek aránya 1995-höz képest. Ez utóbbi csökkenésében a saját termelésből származó jövedelem drasztikus visszaesése játszott szerepet, amit nem tudott ellensúlyozni sem az alkalmaztatásból, vállalkozásból, sem a nyugdíjból, nyugdíjszerű ellátásból származó jövedelmek színvonalának és részarányának növekedése. A társadalmi jövedelmeken belül a nyugdíjon kívüli ellátások jelentősen csökkentek, a nyugdíj részaránya pedig 6%-kal nőtt 1995-höz képest. Az e csoportba tartozók körében az egy nyugdíjasra jutó nyugdíj reálértéke az átlagos jövedelememelkedésnél nagyobb mértékben (45%-kal) emelkedett. Ebben azonban nem az egyes nyugdíjfajták reálértékének növekedése volt a meghatározó, hiszen a saját jogú öregségi nyugdíjak 2004. évi havi 60 962 forintos összege reálértéken 41%-kal, a saját jogú rokkantsági nyugdíjak 51 220 forintos összege reálértéken 30%-kal nőtt, hanem a nyugdíjasok között a saját jogú öregségi nyugdíjasok arányának növekedése és a rokkantsági nyugdíjban, járadékban részesülők hányadának csökkenése, amely a nyugdíjak színvonalát emelte, valamint az időközben bevezetett „nyugdíjkiegészítés”, amit a saját jogú nyugdíjjal rendelkező özvegy jogállásúak kaptak az elhalt házastársuk valorizált nyugdíjának 25, illetve később 30%-os mértékében.

A nyugdíjas háztartásfőjű és az összes háztartás jövedelmei, azok szerkezete, 1995, 2004

Jövedelem	Összes háztartás		Ebből nyugdíjas háztartásfőjű háztartások		Nyugdíjas háztartásfőjű háztartások jellemzői az összes háztartás %-ában	Összes háztartás		Ebből nyugdíjas háztartásfőjű háztartások		Nyugdíjas háztartásfőjű háztartások jellemzői az összes háztartás %-ában
	forint	bruttó jövedelem %-ában	forint	bruttó jövedelem %-ában		forint	bruttó jövedelem %-ában	forint	bruttó jövedelem %-ában	
	1995					2004				
Egy főre jutó éves bruttó jövedelem	260 039	100,0	225 179	100,0	86,6	1 011 621	100,0	810 122	100,0	80,1
ebből:										
munka (piaci) jövedelem	180 200	69,3	78 267	34,8	43,4	751 544	74,3	241 076	29,8	19,1
ebből:										
alkalmazásból, vállalkozásból	156 124	60,0	48 614	21,6	31,1	714 332	70,6	207 002	25,6	17,0
mezőgazdasági tevékenységből	20 681	8,0	28 139	12,5	136,1	16 495	1,6	18 654	2,3	73,6
társadalmi jövedelem	76 089	29,3	146 851	65,2	193,0	247 915	24,5	568 869	70,2	266,2
ebből:										
nyugdíj, járadék	50 798	19,5	136 410	60,6	268,5	187 330	18,5	542 945	67,0	345,8
Egy főre jutó éves nettó jövedelem	215 732	83,0	211 827	94,1	98,2	786 636	77,8	750 847	92,7	95,5

A 3 tagú nyugdíjas háztartások egy főre jutó reáljövedelme az országos átlaggal azonos mértékben nőtt, az egy-, kettő- és négytagú háztartásoké 33–34%-kal emelkedett reálértéken. A legmagasabb, 823 ezer forintos éves egy főre jutó nettó jövedelemmel rendelkező egyedül élők jövedelme 2,5-szeresét tette ki a legalacsonyabb jövedelmi szinttel rendelkező 6 és többtagú háztartásokénak. (Ez utóbbiak közé mindössze 10 ezer háztartás tartozott.) Ez némi jövedelemegyenlőtlenség-növekedést jelentett, hiszen ugyanezen két csoport között 1995-ben még 2,1-szeres különbség volt.

Egy főre jutó évi nettó jövedelem aránya taglétszám szerint, 1995, 2004
(Összes nyugdíjas háztartás egy főre jutó jövedelme=100,0%)



A 60 éves és idősebb nyugdíjas háztartásfőjű háztartások reáljövedelme 37–38%-kal nőtt, míg a főképpen járadék jellegű ellátásban részesülő 60 évesnél fiatalabb háztartásfőjűek csoportjában az életkor csökkenésével párhuzamosan csökkenve 26–19%-os reálérték-növekedés volt csak.

A legmagasabb egy főre jutó nettó jövedelme a 60–69 év közötti háztartásfővel rendelkező háztartásoknak volt mindkét felvételi évben, 2004-ben azonban jövedelmük csak 4%-kal (1995-ben még 6%-kal) haladta meg az országos átlagot. A 70 éves és idősebb háztartásfőjű háztartások egy főre jutó éves nettó jövedelme az országos átlagtól 3%-kal maradt el (1995-ben azonos volt). A 60 évesnél fiatalabb háztartásfővel rendelkezők éves egy főre jutó jövedelme a kor csökkenésével egyre alacsonyabb mértékűvé vált az országos átlaghoz viszonyítva, nemcsak a megszerzett jövedelmek alacsonyabb színvonala, hanem a magasabb eltartási ráta miatt is. Az 50 év alatti csoportokban az egy főre jutó nettó jövedelem a felét, 2/3-át érte el az átlagos jövedelemnek 2004-ben, alacsonyabban, mint 1995-ben. A jövedelemgyenőtlenség nőtt; míg a 60–69 éves háztartásfőjű háztartások egy főre jutó éves nettó jövedelme 1995-ben 71%-kal haladta meg a 40 év alattiak egy főre jutó éves jövedelmét, addig 2004-ben kétszer nagyobb volt.

Az egy főre jutó éves nettó jövedelem alakulása a nyugdíjas háztartásfő korcsoportja szerint, 1995, 2004

A háztartásfő korcsoportja	Egy főre jutó éves nettó jövedelem					
	1995		2004			
	forint	a nyugdíjas átlag %-ában	az országos átlag %-ában	forint	a nyugdíjas átlag %-ában	az országos átlag %-ában
40 évesnél fiatalabb	134 002	63,3	62,1	411 983	54,9	52,4
40–49	166 238	78,5	77,1	521 329	69,4	66,3
50–59	210 752	99,5	97,7	687 920	91,6	87,5
60–69	229 228	108,2	106,3	820 665	109,3	104,3
70 éves és idősebb	215 765	101,9	100,0	766 014	102,0	97,4
Összesen	211 827	100,0	98,2	750 767	100,0	95,4

A nyugdíjas háztartásfőjű háztartásokon belül az 54 ezer 20 év alatti gyermeket is nevelő háztartás egy főre jutó évi nettó jövedelme 57%-át tette ki a gyermektelen háztartások 778 ezer Ft/év/fő jövedelmének és az országos átlagnak. Ez egyben azt is jelenti, hogy a gyermektelen nyugdíjas háztartásfőjű háztartások éves jövedelme mindössze 1%-kal maradt alatta az országos átlagnak. A gyermekes háztartások alacsony egy főre jutó jövedelmében az eltartottakon kívül szerepe van a rokkantsági ellátások nyugdíjakénál jóval alacsonyabb színvonalának is.

A nyugdíjas háztartásfővel rendelkezők nagy tömegei az átlag körül helyezkednek el. Ez 2004-re is igaz, de az egy főre jutó országos nettó jövedelem alapján képzett decilisekben kiegyenlítettebben helyezkednek el, mint 1995-ben. A vizsgált időszak jövedelememelkedése főképpen a keresetek átlagos és ezen belül differenciált emelkedéséből eredt. A nyugdíjakon belül csak az öregségi nyugdíjak színvonalának emelkedése tudott ezzel lépést tartani. Így a rokkantsági és özvegyi nyugdíjasok a jövedelmi decilisekben lejjebb, a nyugdíj mellett foglalkoztatottak pedig feljebb kerültek. Jelentős mozgás az alsó három és a legfelső decilisben található. (Erről részletesebben a következő fejezetben lesz szó.)

A nyugdíjas háztartásfőjű háztartások, személyek száma és megoszlása az országos egy főre jutó nettó jövedelem alapján képzett decilisekben, 1995, 2004

Megnevezés	Az országos egy főre jutó nettó jövedelem alapján képzett										Összesen
	1.	2.	3.	4.	5.	6.	7.	8.	9.	10.	
decilis											
1995											
Háztartások száma	37 213	73 107	116 269	166 565	227 763	255 240	249 420	249 961	224 424	113 741	1 713 702
Háztartások megoszlása, %	2,2	4,3	6,8	9,7	13,3	14,9	14,6	14,6	13,1	6,6	100,0
Személyek száma	129 688	209 575	272 355	351 116	421 285	454 570	441 475	417 200	359 437	191 289	3 247 990
Személyek megoszlása, %	4,0	6,5	8,4	10,8	13,0	14,0	13,6	12,8	11,1	5,9	100,0
Átlagos taglétszám, fő	3,49	2,87	2,34	2,11	1,85	1,78	1,77	1,67	1,60	1,68	1,90
2004											
Háztartások száma	77 108	101 423	126 153	158 791	198 937	195 838	211 154	194 705	142 570	103 702	1 510 381
Háztartások megoszlása, %	5,1	6,7	8,4	10,5	13,2	13,0	14,0	12,9	9,4	6,9	100,0
Személyek száma	202 290	228 093	253 346	298 654	353 549	332 062	347 164	315 531	235 099	181 815	2 747 603
Személyek megoszlása, %	7,4	8,3	9,2	10,9	12,9	12,1	12,6	11,5	8,6	6,6	100,0
Átlagos taglétszám, fő	2,62	2,25	2,01	1,88	1,78	1,70	1,64	1,62	1,65	1,75	1,82

3. A nyugdíjas háztartásfővel rendelkezők jövedelmi színvonala a nyugdíj típusa szerint

2004-ben a nyugdíjasoktól azt is megkérdeztük, hogy milyen jogcímen kapják a nyugdíjukat. Így a nyugdíjas háztartásfőket tovább bontottuk aszerint, hogy

- saját jogú öregségi,
- saját jogú rokkantsági vagy
- özvegyi

nyugdíjasnak, járadékosnak vallották magukat.

Megjegyezzük, hogy bár összességében a saját jogú nyugdíjasok száma a felvételben megegyezett az Országos Nyugdíjfolyósító Igazgatóság adataival, de ezen belül az öregségi és rokkantsági nyugdíjasok szerinti arányok már nem. Ennek magyarázata az, hogy a társadalombiztosítási alapokban az aktív korban rokkantositottakat a nyugdíjas koruk elérése után is rokkant nyugdíjasként tartják számon, a felvételben pedig ezek az idős korú személyek általában öregségi nyugdíjasnak mondták magukat.

Ily módon e csoportosítás egyben taglétszám, életkor és a nyugdíj, illetve járadék szerinti választóvonalat is jelent. (Az egészségük romlása miatt járadékra igen, de nyugdíjra nem jogosult nyugdíjkorhatár alatti háztartásfők a saját jogú rokkantsági nyugdíjas csoportba sorolódtak.) Özvegyi nyugdíjasoknak azokat tekintettük, akik főellátásként kapják e nyugdíjfajtát, miután saját jogon nyugdíjat nem szereztek, vagy elhalt házastársuk nyugdíjjogosultsága révén kedvezőbb összegű nyugdíjat szerezhettek, mint saját jogon. Országosan e körbe 170 ezer, főképpen özvegy jogállású nő sorolódik. Nyugdíjuk az elhalálozott házastárs nyugdíjának 50%-a. (Nem jogosultak azonban a saját jogon nyugdíjas özvegyeket megillető nyugdíja után járó 2004 első 10 hónapjában 25, utolsó két hónapjában 30%-os nyugdíjkiegészítésére).

E rövid módszertani kitérő is már sejtetni engedi, hogy a háztartásfő nyugdíjjogosultsági fajtankénti elkülönítése az eddigieknél markánsabb vonalat húz a nyugdíjas rétegeken belüli jövedelmi színvonalban.

Országosan a nyugdíjas háztartásfővel rendelkező háztartások több mint 3/4-ében a háztartásfő saját jogú öregségi, 6%-ában özvegyi nyugdíjas volt 2004-ben. A saját jogú rokkantsági nyugdíjas, járadékos háztartásfővel rendelkezők 17%-ot jelentettek. Az ő háztartásaik a legnépesebbek, átlagos háztartásnagyságuk 2,34 fő.

Budapesten – a közhiedelemmel ellentétben – a nyugdíjas háztartásfővel rendelkező háztartások aránya valamivel kisebb, mint az országos átlag, viszont ezen belül a saját jogú öregségi nyugdíjas háztartásfőjű háztartások aránya némileg meghaladja azt, a rokkantsági nyugdíjasoké alig valamivel több, mint a fele az országos átlagnak, özvegyi nyugdíjas háztartásfőjű háztartások pedig gyakorlatilag nincsenek. (A fővárosban élő özvegy nyugdíjasok jellemzően tehát saját jogon szereztek nyugdíjjogosultságot.)

A háztartások, személyek és a nyugdíjasok száma és aránya a nyugdíjas háztartásfővel rendelkezők nyugdíjjogosultság formái szerint képzett csoportjaiban, 2004

A háztartásfő	Háztartások		Személyek		Átlagos taglétszám, fő	Nyugdíjasok		
	száma	aránya, %	száma	aránya, %		száma	aránya, %	aránya az összes személyen belül, %
Ország összesen								
Saját jogú öregségi nyugdíjas	1 155 256	76,5	1 993 890	72,6	1,73	1 710 079	78,2	85,8
Saját jogú rokkantsági nyugdíjas	259 223	17,2	606 649	22,1	2,34	366 634	16,8	60,4
Özvegyi nyugdíjas	95 902	6,3	147 064	5,4	1,53	109 264	5,0	74,3
Összesen	1 510 381	100,0	2 747 603	100,0	1,82	2 185 977	100,0	79,6
ebből: Budapest								
Saját jogú öregségi nyugdíjas	234 761	87,6	388 212	85,9	1,65	332 935	88,6	85,8
Saját jogú rokkantsági nyugdíjas	27 132	10,1	54 275	12,0	2,00	35 962	9,6	60,4
Özvegyi nyugdíjas	6 026	2,2	9 585	2,1	1,59	6 703	1,8	74,3
Összesen	267 919	100,0	452 072	100,0	1,69	375 600	100,0	79,6

E csoportosításból az is látszik, hogy csak a rokkant nyugdíjas háztartásfőjű háztartásokban élnek jelentősebb arányban nem nyugdíjasok, (országosan 18,5%-ban, Budapesten 33%-ban). Másrészt a fővárosban élő nem nyugdíjas személyek nagyobb hányada aktív kereső, mint a vidéki háztartásokban. E mellett a nyugdíjas foglalkoztatás is magasabb Budapesten (a nyugdíjasok 8,7%-a dolgozik itt nyugdíj mellett, míg országosan 7,5%).

A nyugdíjas háztartásfővel rendelkezők egy főre jutó éves nettó jövedelme – amely átlagosan 5%-os elmaradást mutatott az országos átlaghoz képest – nyugdíjfajták szerint a következőképpen alakult:

- a saját jogú öregségi nyugdíjas háztartásfővel rendelkezők egy főre jutó éves jövedelme 3%-kal meghaladta az országos átlagot,
- a rokkantsági és az özvegyi nyugdíjas háztartásfővel rendelkezőké az országos átlag 75, illetve 77%-át érte el.

Hasonló tendenciák jellemzik a Budapesten élő nyugdíjas háztartásfőjű háztartások nyugdíjjogosultsági formák szerinti csoportjainak jövedelmeit is a fővárosban élők jövedelmeihez viszonyítva. Minőségi eltérés e jövedelmek színvonalában van. Ezen értékekben visszatükröződnek a budapesti nyugdíjasok magasabb iskolai végzettsége, nyugdíjazás előtti eltérő foglalkozási struktúrája miatti nagyobb nyugdíjak, másrészt a foglalkoztatottak nagyobb arányából adódó magasabb jövedelmek.

A nyugdíjas háztartásfővel rendelkezők jövedelmei a háztartásfő nyugdíjjogosultsági jogcíme szerint országosan és Budapesten, 2004

A háztartásfő nyugdíjjogosultsági jogcíme	Az egy főre jutó éves nettó jövedelem						
	forint	az összes nyugdíjas átlagának %-ában	Az országos átlag %-ában	forint	a budapesti nyugdíjasok átlagának %-ában	az összes budapesti átlag %-ában	az országos átlag %-ában
	Összes nyugdíjas háztartásfőjű háztartásban			Ebből: budapesti nyugdíjas háztartásfőjű háztartásokban			
Saját jogú öregségi nyugdíjas	810 476	108,0	103,0	997 446	103,3	99,5	126,8
Saját jogú rokkantsági nyugdíjas	589 633	78,5	75,0	741 960	76,9	74,0	94,3
Özvegyi nyugdíjas	605 927	80,7	77,0	919 636	95,3	91,7	116,9
Összesen	750 767	100,0	95,4	965 123	100,0	96,2	122,7

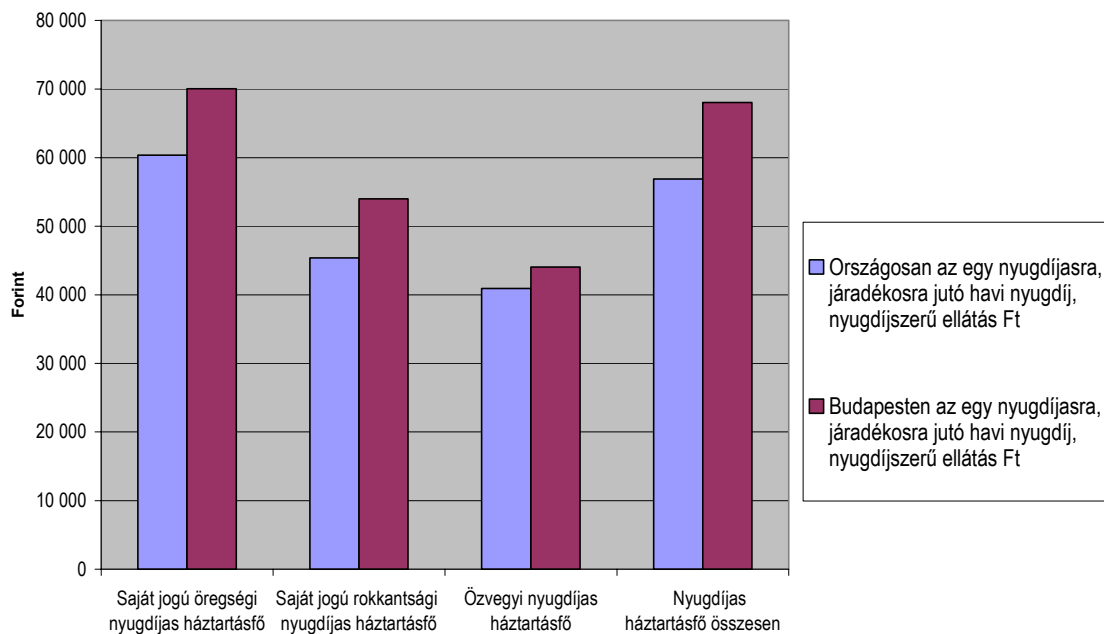
A nyugdíjas háztartások jövedelmében meghatározó szerepe van a nyugdíjak színvonalának. A nyugdíjak és nyugdíjszerű ellátások csoportosítása a következő: nyugdíjak, az özvegy jogállású személyeknek nyújtott „nyugdíjkiegészítések” és a járadékok. Ez utóbbiak rendkívül alacsony színvonaluk miatt még a rokkantsági nyugdíjas háztartásfőjű háztartások egy főre jutó jövedelmében sem játszanak lényeges szerepet. Azon háztartások és személyek, akik csak ezzel az ellátással rendelkeznek, a legszegényebbek közé kerülnek. A „nyugdíjkiegészítések” viszont, amelyek az özvegy jogállású saját jogú nyugdíjasoknak járnak, növelik az egyedül álló háztartások jövedelmét. Ennek köszönhető pl. a 80 éves és idősebb háztartásfőjű háztartások egy főre jutó 756 ezer forintos jövedelmének valamelyest a nyugdíjasok átlagát is meghaladó mértéke.

A bruttó jövedelem források szerinti megoszlása a háztartásfő gazdasági aktivitása szerint, %

A háztartásfő	Munka (piaci) jövedelem	Pénzbeni társadalmi juttatás	Ebből: nyugdíj, nyugdíjszerű ellátás	Egyéb jövedelem*	Bruttó jövedelem	Nettó jövedelem	Egy főre jutó éves bruttó jövedelem, Ft
Összes háztartás							
Öregségi nyugdíjas	27,7	72,8	71,2	-0,5	100,0	93,0	871 924
Rokkantsági nyugdíjas	38,1	60,6	51,1	1,3	100,0	91,6	643 952
Özvegyi nyugdíjas	32,9	63,3	55,5	3,8	100,0	92,1	657 675
Nyugdíjas összesen	29,8	70,2	67,0	0,0	100,0	92,7	810 122
Foglalkoztatott	88,5	10,6	4,7	0,9	100,0	73,0	1 142 575
Egyéb inaktív kereső, eltartott	36,8	41,7	4,5	21,4	100,0	91,9	428 329
Összesen	74,3	24,5	18,5	1,2	100,0	77,8	1 011 621
Budapesti háztartások							
Öregségi nyugdíjas	33,6	66,1	56,0	0,3	100,0	90,0	1 108 233
Rokkantsági nyugdíjas	38,2	57,7	39,8	4,1	100,0	89,7	826 741
Özvegyi nyugdíjas	49,1	39,6	32,6	11,3	100,0	82,2	1 118 494
Nyugdíjas összesen	34,3	64,8	63,2	0,9	100,0	89,8	1 074 655
Foglalkoztatott	90,9	8,0	3,6	1,2	100,0	68,9	1 504 601
Egyéb inaktív kereső, eltartott	34,3	27,9	3,3	37,8	100,0	89,2	591 005
Összesen	78,5	19,9	13,7	1,6	100,0	73,5	1 364 433

* E csoport tartalmazza a háztartások egymásközi transfereit is. Ez az öregségi nyugdíjas háztartásoknál negatív értéket eredményez, miután nagyobb arányban adtak gyerekeiknek/unokáiknak pénzbeni támogatásokat, mint amennyit viszonzásként kaptak.

Nyugdíjak, járadékok egy érintettre jutó havi értékei országosan és Budapesten, Ft, 2004



4. Jövedelemegyenlőtlenség a nyugdíjas háztartásfőjű háztartások körében

A nyugdíjas háztartásfőjű háztartásokban élők kiegyenlítettebb jövedelmi szinten élnek, mint a más háztartásfőjű háztartások. Ennek oka a hazai nyugdíjrendszer és a nyugdíjmelési politika nivelláló jellege, ami annak ellenére meghatározó, hogy az utóbbi években történtek bizonyos lépések e nivelláló jelleg csökkentésére. Míg 1996-ban a biztosítási plafon a bruttó átlagkereset 1,63-szorosa volt, addig 2004-ben 3,04-szeres. Így az eltérő iskolai végzettségből, magasabb beosztásból stb. származó jövedelmi különbségek 2004-ben már jobban tudtak érvényesülni a nyugdíjakban, mint 1995-ben.

A nyugdíjak különbségeinek csökkenése irányába ható tényező viszont az, hogy fokozatosan egyre kevesebb az alacsony színvonalú állandó özvegyi nyugdíjas száma.

Jóllehet 2004-ben a nyugdíjasok az egy főre jutó nettó jövedelem alapján képzett decilisek közül továbbra is jellemzően a középsőkben helyezkednek el, az eloszlás egyenletesebbé vált. Ez úgy következett be, hogy a legalsó decilisekben majdnem 2-szer annyian találhatók, mint 9 évvel ezelőtt (6,3, illetve 11,8%), ugyanakkor némileg nőtt a legfelső tizedbe tartozók aránya is.

Amíg a saját jogú öregségi nyugdíjas háztartásfőjű háztartásoknak csak 6,7%-a, addig a rokkantsági nyugdíjas háztartásfőjű háztartásoknak 30,1, az özvegyi nyugdíjas háztartásfőjű háztartásoknak pedig 24,4%-a található az alsó ötödben. A felső ötödben az arány egyenletesebb, az előbbi sorrendben a háztartások 18,5, 10,5, illetve 6,2%-a tartozott a felső 20%-ba.

Amíg a jövedelemegyenlőtlenség országosan csaknem azonos volt 2004-ben és 1995-ben (7,5, illetve 7,6-szeres) addig a nyugdíjas háztartásfővel rendelkezőknél az 1995. évi 4,4-szeresről 5,85-szeresre emelkedett.

A saját jogú öregségi nyugdíjas háztartásfővel rendelkező legfelső tizedbe tartozók egy főre jutó jövedelme 4,83-szer, a saját jogú rokkantsági nyugdíjjal rendelkezőké 6,43-szer, míg az özvegyi nyugdíjas háztartásfőjűeké 5,45-szer volt magasabb, mint a saját csoportjaik 1. tizedébe tartozókéinak.

A budapesti nyugdíjas háztartásfőjű háztartásokban összességében a jövedelemegyenlőtlenség kisebbnek mutatkozott (5,36-szeres), ezen belül a saját jogú nyugdíjas háztartásfőkében azonos volt az összes ilyen jogcímen nyugdíjas háztartásfőjűekével (4,82-szeres).

A jövedelemegyenlőtlenségek vizsgálata arra is rávilágít, hogy a jövedelemkülönbség növekedése nem feltétlenül a magasabb átlagjövedelem velejárója. A nyugdíjas háztartásfőjű háztartások között a relatív legjobb helyzetű saját jogú öregségi nyugdíjasok jövedelemegyenlőtlensége a legalacsonyabb. A nyugdíjak színvonalának viszonylag szűk intervalluma mellett ez a többi nyugdíjasnál idősebb korukból, homogénebb háztartásszerkezetükből (döntő hányadban egy vagy kéttagúak) is következik.

Az összjövedelemből való részesedés decilisenkénti arányai sem mutatnak lényeges eltéréseket, e körben a rokkant nyugdíjas háztartásfőjűek érdemelnek említést, akik esetében a legszegényebb 10 százalék a jövedelem 3,7%-át, a „leggazdagabb” 10% pedig a jövedelmek 23,6%-át birtokolta 2004-ben.

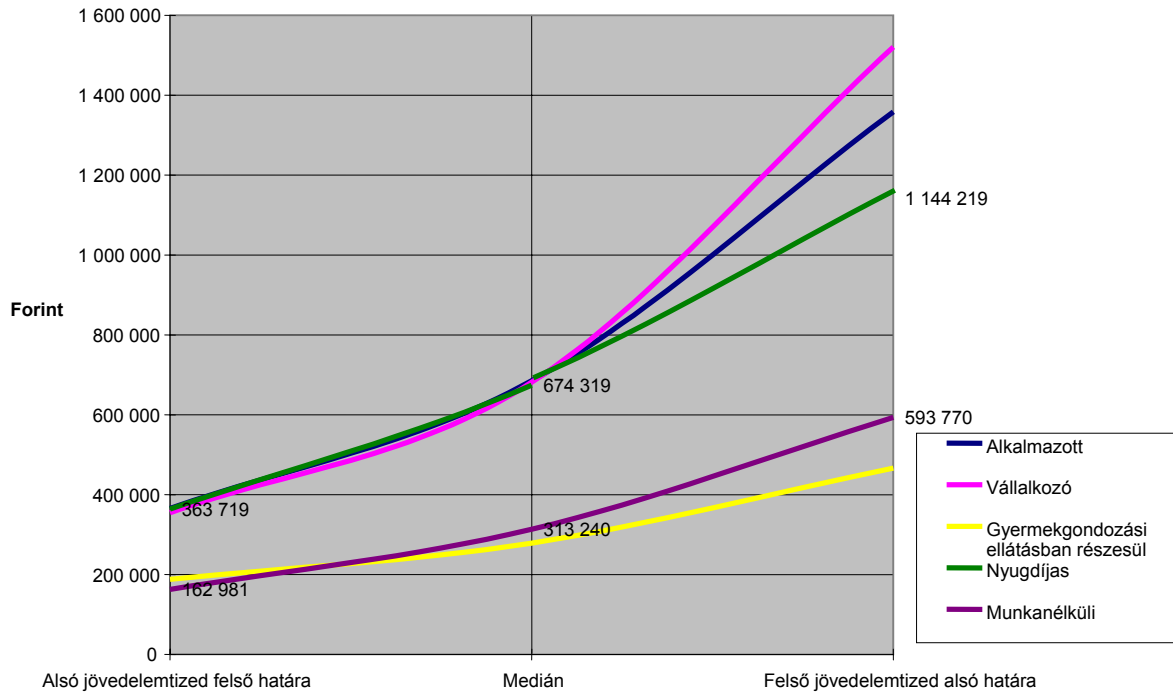
A nagyobb jövedelemkülönbség az aktív keresős háztartásfőjű háztartásokra jellemző (ezért táblázatunkban ezt bemutatjuk).

Az egy főre jutó nettó jövedelem alapján képzett népességtizedek százalékos részesedése az összes nettó jövedelemből

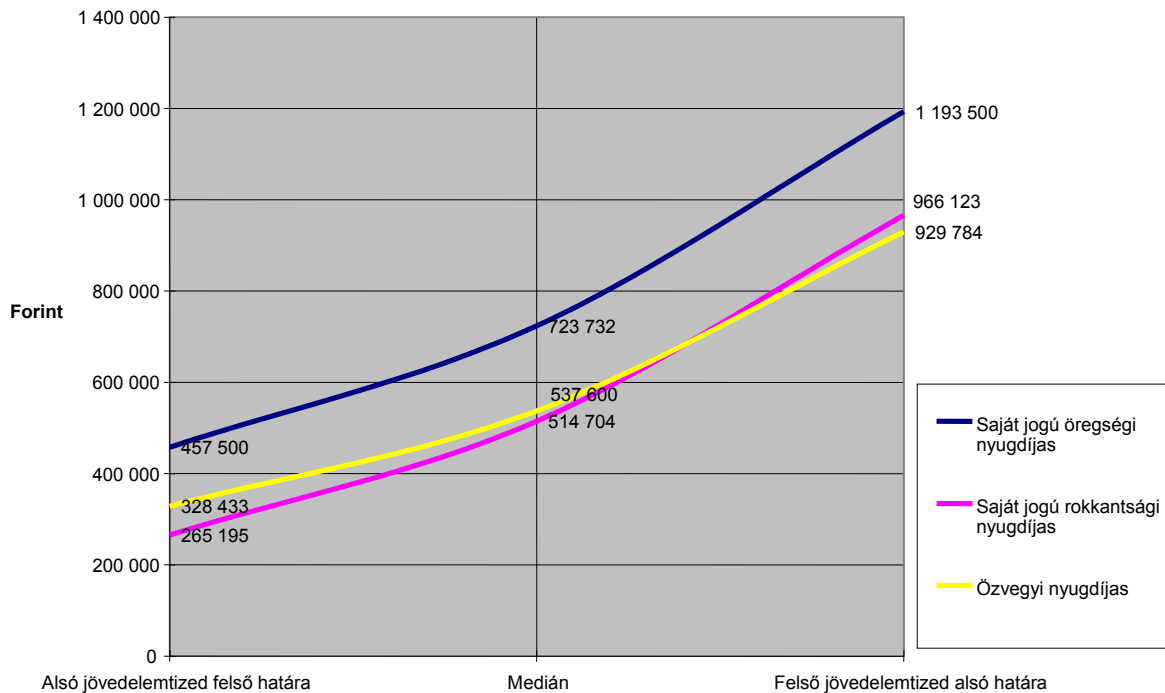
A háztartásfő	1.	2.	3.	4.	5.	6.	7.	8.	9.	10.	Összesen	A felső és alsó tized aránya, %	Egy főre jutó évi nettó jövedelem, Ft
	decilis												
Nyugdíjas összesen	3,80	5,67	6,91	7,81	8,59	9,42	10,38	11,59	13,61	22,22	100,00	5,85	750 847
ebből:													
saját jogú öregségi nyugdíjas	4,51	6,27	7,23	7,85	8,57	9,29	10,18	11,25	13,20	21,64	100,00	4,83	810 578
saját jogú rokkantsági nyugdíjas	3,71	5,08	6,02	7,07	8,17	9,32	10,49	12,07	14,49	23,58	100,00	6,43	589 666
özvegyi nyugdíjas	4,23	5,84	7,05	7,87	8,66	9,18	10,21	11,57	13,67	21,72	100,00	5,45	605 901
Alkalmazott	3,68	5,02	6,06	6,97	7,86	8,86	10,15	11,91	14,57	24,93	100,00	6,79	821 893
Vállalkozó	3,46	4,57	5,52	6,28	7,12	8,25	9,61	11,31	14,38	29,51	100,00	8,59	890 042
Munkanélküli járadékos	4,22	4,48	8,35	8,16	10,28	4,85	16,14	10,63	17,97	14,91	100,00	5,71	401 559

Az azonos decilisekhez azonban különböző megélhetési szintek tartoznak. Általában a szegényebb átlagjövedelmű rétegekben a legalsó, az átlagos és a legfelső jövedelmi szint is alacsonyabb, mint a magasabb átlagjövedelmű rétegekben, ahogy ezt a következő grafikonok mutatják.

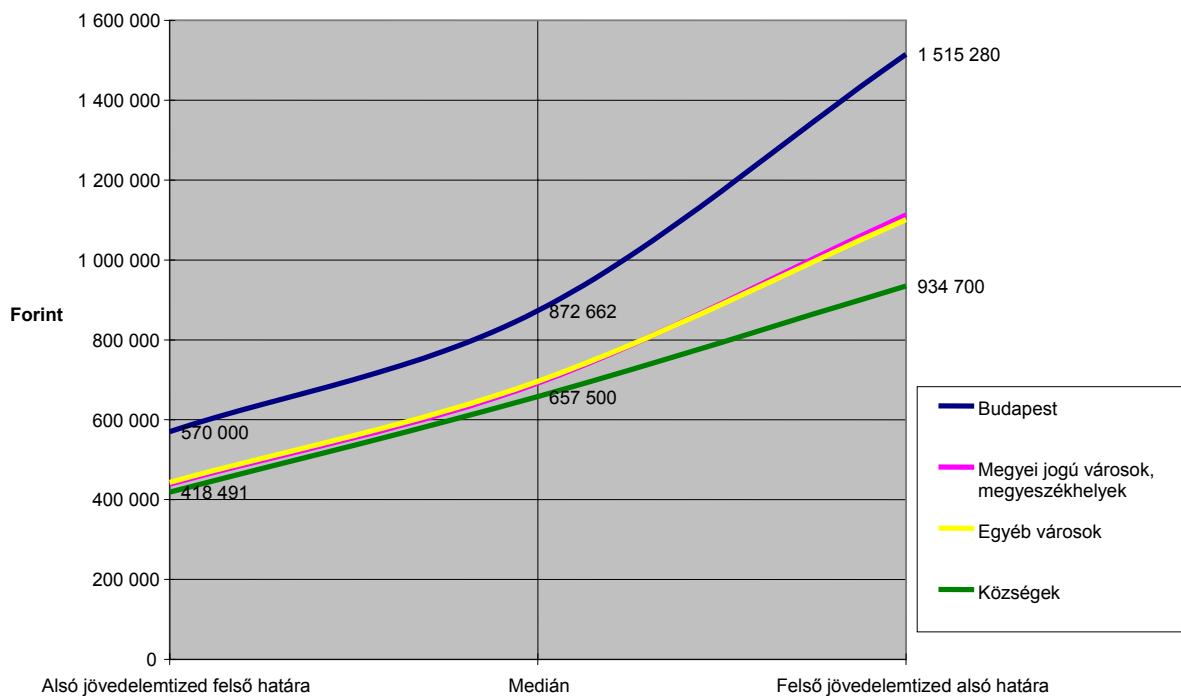
Az egy főre jutó nettó jövedelem alapján képzett népeségtizedek kitüntetett értékei a háztartásfő gazdasági aktivitása szerint, Ft, 2004



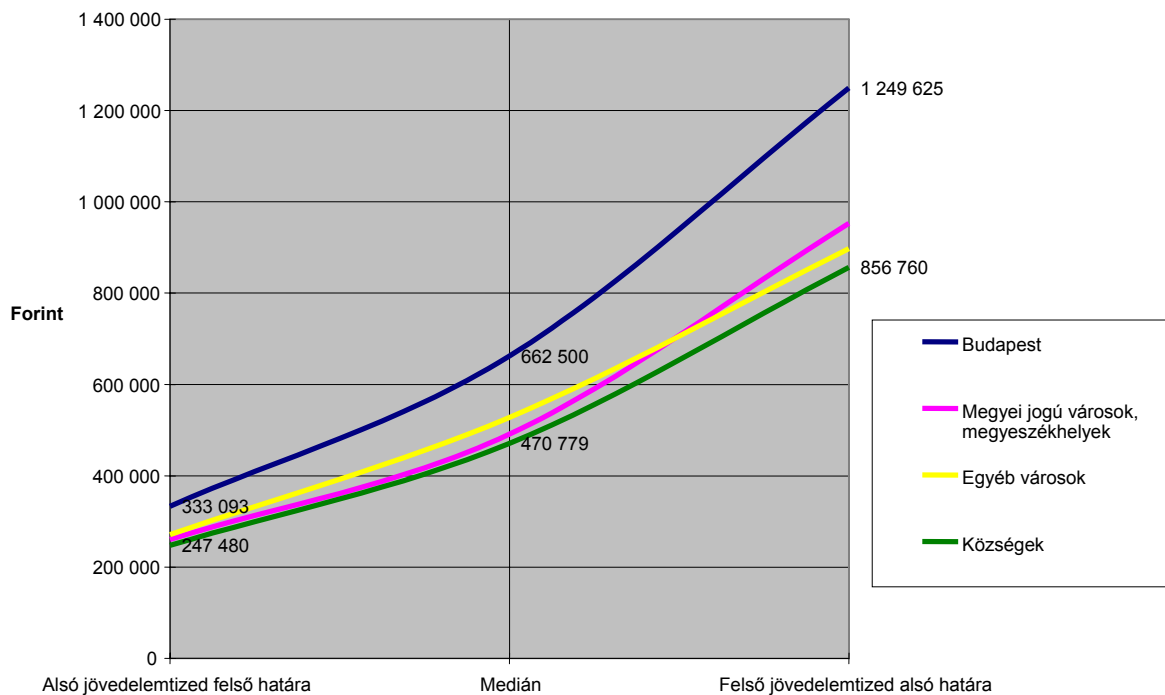
Az egy főre jutó nettó jövedelem alapján képzett népeségtizedek kitüntetett értékei a nyugdíjas háztartásfőjű háztartásokban az ellátás típusai szerint, Ft, 2004



Az egy főre jutó nettó jövedelem alapján képzett népszégtizedek ketüntetett értékei a saját jogú öregségi nyugdíjas háztartásfőjű háztartásokban településtípusonként, Ft. 2004



Az egy főre jutó nettó jövedelem alapján képzett népszégtizedek kitüntetett értékei a saját jogú rokkantsági nyugdíjas háztartásfőjű háztartásokban településtípusonként Ft, 2004



5. A nyugdíjas háztartások száma, jövedelme és nyugdíja a különböző szegénységi jövedelmi szinteken

Az utolsó adatsor azt kísérli meg bemutatni, hogy hányan tekinthetők szegénynek a nyugdíjas háztartások közül, e háztartásokban hány személy, hány nyugdíjas él, mekkora az egy főre jutó nettó jövedelmük, s ennek mekkora hányada nyugdíj.

A szegénységi szintek között a hivatalosnak tekintett nyugdíjminimum alatt 2004-ben mindössze 36 ezer nyugdíjas háztartásfőjű háztartás élt összesen 112 ezer fővel, amiből 44 ezren voltak nyugdíjasok.

A nemzetközileg használt szegénységi küszöb, a mediánjövedelem 60%-a alatti jövedelemből 171 ezer nyugdíjas háztartás élt 400 ezer személlyel.

A 2005-ös jövedelmi felvételben megkérdeztük a háztartásokat arról is, hogy szerintük a háztartásukhoz hasonló háztartásnak mekkora összegű jövedelemre lenne szükség a nagyon szűkös megélhetéshez. Az így kapott szubjektív minimum egy főre jutó havi értéke 33 ezer forint volt 2004-re vonatkozóan. Ennél kisebb jövedelemből 134 ezer háztartás, 333 ezer személy élt átlagosan.

A szegénységi küszöb felső határát a létminimum értékében határozva meg 285 ezer nyugdíjas háztartásfőjű háztartás több mint 600 ezer személlyel tekinthető szegénynek. Itt a nyugdíj havi összege 2004-ben 37 ezer forintnak felelt meg.

A különböző szegénységi szintek alatt élő nyugdíjas háztartásfőjű háztartások jellemzői, 2004

A háztartásfő	Háztartások száma	Létszám, fő	Nyugdíjasok száma, fő	Átlagos taglét-szám, fő	Nyugdíjasok aránya, %	Egy főre jutó évi nettó jövedelem, Ft	A nyugdíj aránya a nettó jövedelemből, %	Egy nyugdíjasra jutó évi nyugdíj, Ft	Egy nyugdíjasra jutó havi nyugdíj, Ft
Nyugdíjminimum alatt élők (havi összege 23 200, éves összege 278 400 forint)									
Öregségi nyugdíjas	12 609	27 256	15 104	2,16	55,4	209 002	89,1	335 946	27 996
Rokkantsági nyugdíjas	20 417	77 014	24 964	3,77	32,4	229 579	44,8	317 567	26 464
Özvegyi nyugdíjas	3 834	7 595	4 233	1,98	55,7	186 314	42,6	142 548	11 879
Összesen	36 860	111 865	44 301	3,03	39,6	221 628	54,9	307 110	25 592
Az egy főre jutó nettó jövedelem szerint képzett 1. decilisbe tartozók (A decilis felső határa 335 824 Ft)									
Öregségi nyugdíjas	29 778	60 770	37 920	2,04	62,4	267 209	89,2	381 916	31 826
Rokkantsági nyugdíjas	38 679	125 190	49 165	3,24	39,3	260 408	50,6	335 214	27 935
Özvegyi nyugdíjas	8 651	16 330	9 726	1,89	59,6	254 085	56,6	241 459	20 122
Összesen	77 108	202 290	96 811	2,62	47,9	261 941	62,9	344 088	28 674
A szubjektív minimum alatt élők (Havi 33 000, évi 396 000 forintos évi egy főre jutó jövedelem alatt)									
Öregségi nyugdíjas	54 775	115 979	74 560	2,12	64,3	313 876	87,6	427 497	35 625
Rokkantsági nyugdíjas	61 326	187 169	79 507	3,05	42,5	293 021	53,0	365 513	30 459
Özvegyi nyugdíjas	17 654	30 531	19 960	1,73	65,4	307 622	65,6	308 692	25 724
Összesen	133 755	333 679	174 027	2,49	52,2	301 605	66,7	385 552	32 129
Az országos egy főre jutó medián jövedelem 60%-a alatt élők (Évi 427 200 forint alatt)									
Öregségi nyugdíjas	72 744	152 795	104 250	2,10	68,2	337 492	90,6	448 349	37 362
Rokkantsági nyugdíjas	75 751	224 444	100 635	2,96	44,8	312 526	55,0	383 650	31 971
Özvegyi nyugdíjas	22 489	37 034	25 670	1,65	69,3	326 154	69,2	325 755	27 146
Összesen	170 984	414 273	230 555	2,42	55,7	322 952	70,0	406 459	33 872
A létminimum alatt élők (Havi 42 317, évi 507 804 forint alatt)									
Öregségi nyugdíjas	139 618	284 167	210 422	2,04	74,0	398 310	89,8	483 086	40 257
Rokkantsági nyugdíjas	106 176	295 966	147 046	2,79	49,7	350 411	58,7	413 904	34 492
Özvegyi nyugdíjas	39 547	62 137	45 010	1,57	72,4	385 145	72,3	384 281	32 023
Összesen	285 341	642 270	402 478	2,25	62,7	374 964	74,7	446 761	37 230

III. A jövedelmek területi különbségei
Grábics Ágnes

1. Az átlagjövedelmek területi különbségei

A 2005-ben végrehajtott jövedelemfelvétel mintája lehetőséget ad a területi különbségek vizsgálatára, a régiók, megyék közötti összehasonlításra.

Hosszú évek tapasztalatai alapján nem meglepő, hogy a fővárosban élők jövedelme lényegesen magasabb, mint az országos átlag. 2004-ben az egy főre jutó nettó jövedelem a fővárosban 27,5%-kal haladta meg az országos átlagot, amely további emelkedés az 1995-ös 26%-os különbséghez képest.

A megyék között – csakúgy, mint 1987-ben és 1995-ben – Szabolcs-Szatmár-Bereg a sereghajtó a budapesti jövedelmek alig 65%-ával és az országos átlagnál is jelentősen alacsonyabb egy főre jutó nettó jövedelemmel. A két szélső érték közötti különbség ugyan számottevő, de az 1995-ös felvétel óta eltelt időszakban arányaiban valamelyest csökkent. Mindemellett 1995-ben a fővárosban és hat megyében haladta meg az egy főre jutó nettó jövedelem az országos átlagot, 2004-ben pedig Budapest mellett négy megyében. Érdekes, hogy a megyék közül Győr-Moson-Sopron az egyetlen, amely mindkét vizsgált évben az országos átlag fölötti körben szerepelt.

Az egy főre jutó évi nettó jövedelem, megyénként és a fővárosban, 1995 és 2004

Megnevezés	1995		2004	
	Forint	Ország összesen=100,0	Forint	Ország összesen=100,0
Budapest	270 874	125,6	1 002 790	127,5
Pest	209 315	97,0	797 945	101,4
Közép-Magyarország	249 766	115,8	924 907	117,6
Fejér	215 483	99,9	821 500	104,4
Komárom-Esztergom	207 455	96,2	817 878	104,0
Veszprém	200 643	93,0	755 299	96,0
Közép-Dunántúl	208 218	96,5	799 342	101,6
Győr-Moson-Sopron	216 111	100,2	816 921	103,8
Vas	223 893	103,8	710 185	90,3
Zala	216 061	100,2	748 444	95,1
Nyugat-Dunántúl	218 209	101,1	767 520	97,6
Baranya	220 223	102,1	730 059	92,8
Somogy	201 664	93,5	737 941	93,8
Tolna	224 344	104,0	728 262	92,6
Dél-Dunántúl	214 945	99,6	732 225	93,1
Borsod-Abaúj-Zemplén	189 771	88,0	685 010	87,1
Heves	195 927	90,8	774 772	98,5
Nógrád	188 975	87,6	718 451	91,3
Észak-Magyarország	191 195	88,6	713 509	90,7
Hajdú-Bihar	186 268	86,3	693 825	88,2
Jász-Nagykun-Szolnok	197 671	91,6	688 409	83,3
Szabolcs-Szatmár-Bereg	175 127	81,2	655 386	87,5
Észak-Alföld	185 238	85,9	678 213	86,2
Bács-Kiskun	201 189	93,3	735 803	93,5
Békés	200 172	92,8	710 646	90,3
Csongrád	219 422	101,7	744 318	94,6
Dél-Alföld	206 582	95,8	731 460	93,0
Megyék együtt	203 154	94,2	740 953	94,2
Ország összesen	215 732	100,0	786 636	100,0

2. A megyék jövedelmi sorrendje

A régiók és megyék jövedelmi sorrendje a két felvétel között némileg átrendeződött, néhány igen meglepő változást eredményezve. A régiók között az első és az utolsó helyen nem történt változás (Közép-Magyarország és az Észak-Alföld), a Közép-Dunántúl a negyedik helyről a másodikra került, alapvetően a régió megyéibe betelepülő multinacionális cégek munkaerőpiacra gyakorolt hatásának köszönhetően. A régió két megyéje – Fejér és Komárom – a korábbi 8. és 10. helyről előre lépett a 2. és 3. helyre a megyék között az egy főre jutó jövedelmek nagyságának sorában, s hasonló változást könyvelhetett el Veszprém megye is ebben az időszakban (13. helyről 7.). Jelentős mértékű Heves megye előrelépése is (16-ról 6.), de a régió egészének országosan elfoglalt 6. helyén ez nem változtatott, annak ellenére sem, hogy Nógrád is kikerült a sereghajtók közül.

Az országos átlagnál magasabb egy főre jutó jövedelemmel rendelkező megyék, 2004



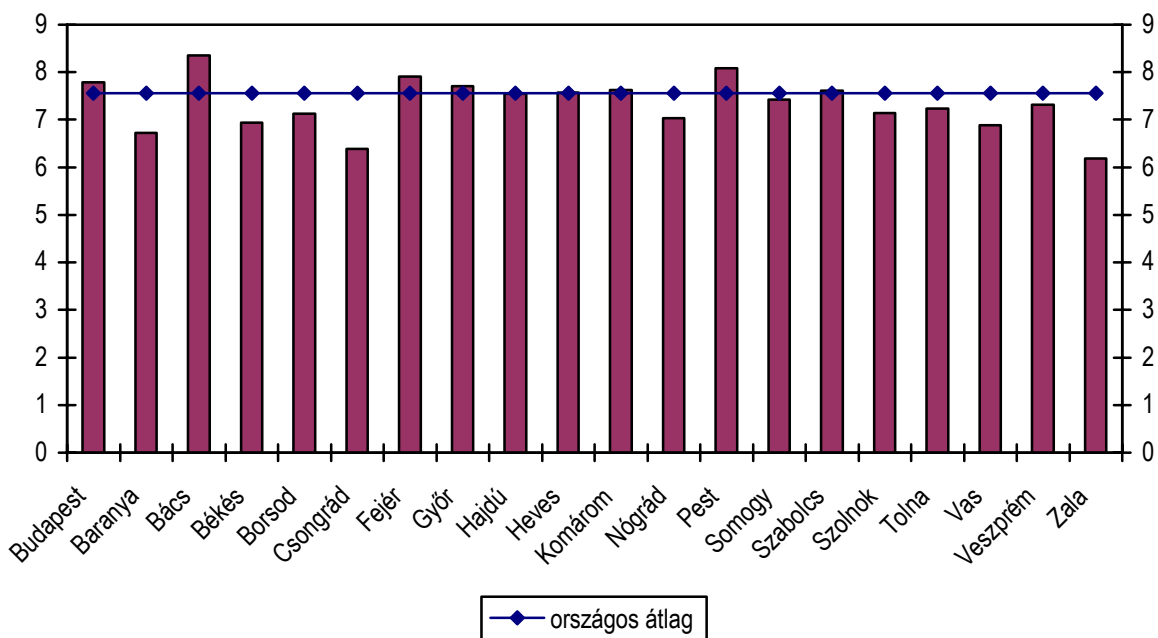
A legjelentősebb negatív változást a Dél-Dunántúl tudhatja magáénak, annak köszönhetően, hogy Tolna és Baranya az egy főre jutó jövedelmeket tekintve jelentősen visszaesett a megyék közötti sorrendben. Előbbi több mint tíz hellyel, utóbbi pedig nyolccal. Mindezzel párhuzamosan a régió belüli jövedelmekülönbségek kiegyenlítődtek. 1995-ben a megyék sorában 2. helyen álló Tolnában az egy főre jutó jövedelem 11%-kal haladta meg a régió legrosszabb megyéjének, Somogynak az átlagát, 2004-re a sorrend megfordult, s a Dél-Dunántúl harmadik helyén lévő Tolna megye jövedelmei valamivel több mint 1%-kal elmaradtak a somogyiaktól. Ebben a visszaesésben jelentős szerepet játszott a Tolnában meghatározó villamosenergia-ipari jövedelmek nemzetgazdasági átlaghoz viszonyított korábbi kiemelt helyének erőteljes mérséklődése.

A megyék közötti sorrendben a tolnaihoz hasonló, de annál is nagyobb visszaesést Vas megye produkálta, az 1995-ös 3. helyről 2004-re a 16. helyre esett vissza az egy főre jutó nettó jövedelmeket tekintve.

3. Jövedelmi decilisek szerinti megoszlás

Jövedelmi tizedenként vizsgálva megállapítható, hogy az első hat decilisben az egy főre jutó nettó jövedelmek egyik megyében, sőt a fővárosban sem érik el az országos átlagot. A lakosság legszegényebb 10%-át tekintve a Nógrád megyei jövedelmek a legalacsonyabbak, a felső tizedben pedig Bács-Kiskun megye jövedelmei a legmagasabbak. Az összességében első helyen álló főváros a felső decilisben csupán a hetedik az egy főre jutó nettó jövedelmek sorában. Az alsó és felső tized közötti legnagyobb különbséget Bács-Kiskun megyében regisztráltuk, a legkisebbet pedig Zalában. A felső decilis jövedelmei mindenütt legalább kétszeresen meghaladják az adott terület átlagát, legjobban Szabolcs-Szatmár-Bereg megyében, ahol ez a mérték valamivel több mint háromszoros. A legalacsonyabb jövedelmek az átlag harmada körül szóródnak, a fővárosban azonban alig haladják meg az átlagos jövedelem egynegyedét, Szabolcs-Szatmár-Bereg és Jász-Nagykun-Szolnok megyékben pedig elérik a megyei átlag 40%-át.

Az egy főre jutó jövedelemkülönbségek megyénként és a fővárosban, 2004



4. Gazdasági aktivitás

A jövedelmek nagyságát, összetételét nem csupán az országon belüli területi elhelyezkedés befolyásolja, hanem az adott terület, településtípus munkaerő-piaci, demográfiai jellemzői, kulturális, oktatási hagyományai, színvonala.

A fő jövedelmi típusok szerinti két legnagyobb csoportot az alkalmazásból származó jövedelemmel és a nyugdíjjal rendelkező háztartások alkotják. Az alkalmazottak aránya valamelyest emelkedett 1995 óta, ezzel párhuzamosan, s ennél jóval nagyobb mértékben csökkent a nyugdíjas háztartások aránya, ezen belül a fővárosban kevésbé, mint országosan.

A fővárosban az országos átlagot meghaladó, közel 50%-os az alkalmazotti jogviszonyból jövedelemhez jutó háztartások aránya, s a vállalkozásból élő háztartások aránya is meghaladja az országos átlagot. E két csoport jövedelmei messze magasabbak, mint az országos átlag, annak ellenére, hogy a vállalkozók között négy megye (Tolna, Komárom-Esztergom, Hajdú-Bihar és Bács-Kiskun) mögött csak az ötödik legmagasabb összeget tudhatták magukénak a budapesti vállalkozók. Az

ő bevallott jövedelmük 17%-kal marad el a legtöbb vállalkozásból származó jövedelmet bevalló Tolna megyétől.

A magasan kvalifikált, jól fizető állások fővárosi koncentrátságának következményeként az itt élő nyugdíjasok ellátása jelentősen több a megyékben élőkénél, s több mint 20%-kal magasabb a jövedelmek országos átlagánál.

Ugyancsak az országos átlagot meghaladó alkalmazotti arány jellemzi a megyei rangsorban előkelő helyen álló megyéket, ami alól egyedül Vas megye jelent kivételt, hiszen országosan ott a legmagasabb azon háztartások aránya, amelyek alkalmazásból származó jövedelemmel rendelkeznek, s mindeközben az egy főre jutó nettó jövedelmeket tekintve a megyék között a 15. helyen áll oly módon, hogy a gazdaságilag aktív rétegek 1 főre jutó nettó jövedelme sem éri el az országos átlagjövedelmet. Vas megyén kívül Baranyában és Borsodban tapasztalunk hasonlót.

Alkalmazotti jövedelmek és a nyugdíjak egy főre jutó éves értékei, 1995, 2004

Ft

Megnevezés	Alkalmazásból származó jövedelem		Nyugdíj	
	1995	2004	1995	2004
Budapest	188 361	1 049 876	61 599	965 123
Pest	124 074	828 424	45 533	744 712
Közép-Magyarország	166 318	1 241 967	56 090	884 912
Fejér	149 765	840 777	42 626	837 801
Komárom-Esztergom	120 812	830 608	52 509	794 032
Veszprém	120 822	794 019	48 580	712 187
Közép-Dunántúl	131 883	822 898	47 401	783 176
Győr-Moson-Sopron	136 123	818 183	46 282	811 628
Vas	137 542	738 225	43 165	669 348
Zala	129 385	764 864	46 823	704 616
Nyugat-Dunántúl	134 473	779 660	45 599	740 511
Baranya	115 301	760 872	53 394	735 185
Somogy	100 933	761 337	50 588	760 979
Tolna	134 248	731 858	45 908	669 624
Dél-Dunántúl	115 157	753 164	50 567	728 599
Borsod-Abaúj-Zemplén	97 007	734 760	51 843	710 625
Heves	100 745	813 821	56 684	753 875
Nógrád	93 898	762 935	53 498	668 719
Észak-Magyarország	97 422	761 159	53 354	712 902
Hajdú-Bihar	97 762	714 132	44 350	642 543
Jász-Nagykun-Szolnok	112 052	711 277	48 244	626 816
Szabolcs-Szatmár-Bereg	80 068	725 244	47 236	608 172
Észak-Alföld	95 085	717 051	46 483	624 395
Bács-Kiskun	97 224	717 839	45 585	693 575
Békés	98 676	772 674	50 460	670 282
Csongrád	123 067	766 383	51 344	700 852
Dél-Alföld	105 717	748 645	48 812	688 818
Megyék együtt	112 731	771 468	48 334	708 648
Ország összesen	126 778	821 893	50 798	750 847

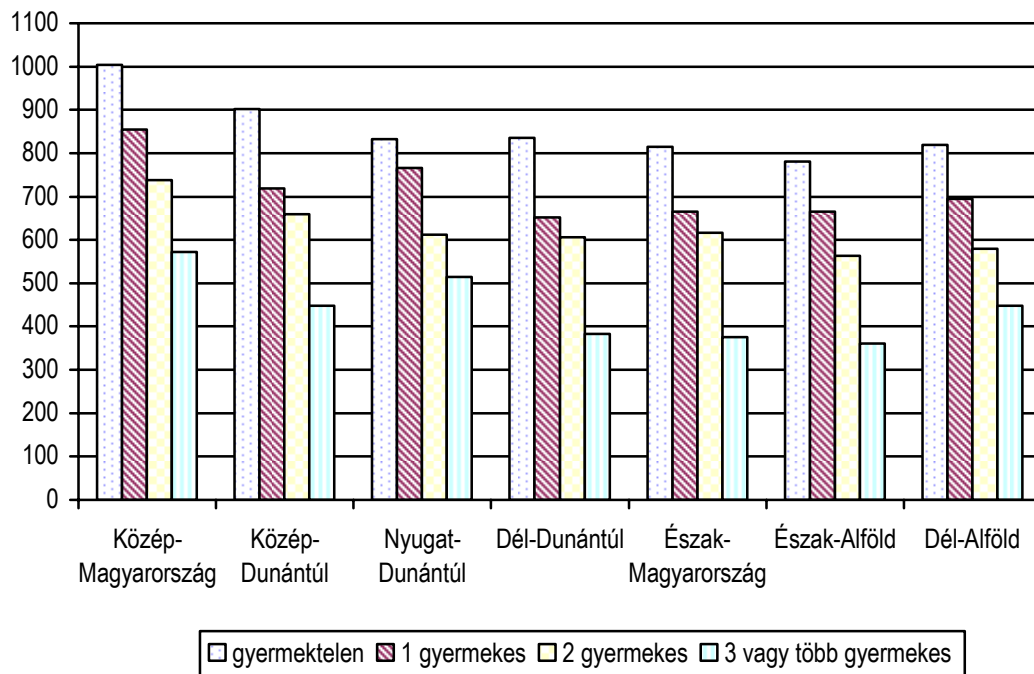
A legnagyobb jövedelemcsoporton – alkalmazásból származó – belül nincs jelentős területi szóródás az egyes megyék között, a két szélső értéket képviselő megye között alig 18%-os különbség

van, miközben a másik nagy csoportban, a nyugdíjak között ez eléri a 38%-ot. Találunk három olyan megyét (Fejér, Győr-Moson-Sopron és Somogy), ahol az alkalmazásból és a nyugdíjból származó jövedelmek egy főre vetített értékei megyén belül csaknem megegyeznek, amit döntően az aktív háztartások magasabb létszáma magyaráz.

5. Demográfiai jellemzők

A gazdasági aktivitáson túl a háztartás nagysága, az eltartottak száma befolyásolja döntően az egy főre jutó jövedelmek nagyságát. A legmagasabb egy főre jutó jövedelmekkel általában az egyedülálló háztartások rendelkeznek, ami alól csak néhány megye kivétel, mint pl. Somogy és Borsod, ahol ezen érték a 3 tagú háztartásokban a legmagasabb. A háztartás nagyságán belül alapvetően a gyermekszám a meghatározó, így nem találunk olyan területi egységet, beleértve a fővárost is, ahol a legmagasabb egy főre jutó jövedelemmel ne a gyermektelen háztartások rendelkeznének.

Egy főre jutó éves nettó jövedelmek gyermekszám szerint, régióként, ezer Ft, 2004



További jövedelmet befolyásoló tényező az életkor, ami ugyanolyan szignifikáns különbségeket indukál, mint a háztartás nagysága vagy az iskolai végzettség. Országosan, Budapestet is beleértve, egy főre vetítve az 50–59 éves háztartásfővel rendelkező háztartások jövedelme a legmagasabb. Átlagnál magasabb jövedelemmel rendelkeznek még a fővárosban és néhány megyében a 60 évesek és idősebbek, továbbá a 30 év alattiak.

**Az egy főre jutó éves nettó jövedelmek aránya az országos átlaghoz viszonyítva, megyénként
2004**

%

Megnevezés	A háztartásfő kora				
	30 évesnél fiatalabb	30–39 éves	40–49 éves	50–59 éves	60 éves és idősebb
Budapest	126,1	112,3	123,0	143,2	128,5
Pest	89,1	90,4	97,8	125,7	98,7
Közép-Magyarország	115,1	102,7	112,1	137,1	118,3
Fejér	108,1	89,8	92,9	132,2	110,2
Komárom-Esztergom	89,4	86,3	97,7	129,4	111,7
Veszprém	93,8	83,7	83,9	123,2	95,0
Közép-Dunántúl	98,0	87,0	91,2	128,3	105,8
Győr-Moson-Sopron	113,9	90,5	94,3	125,6	105,1
Vas	106,8	78,6	80,8	100,8	97,7
Zala	94,9	85,1	92,2	115,2	90,7
Nyugat-Dunántúl	107,1	86,0	89,7	115,0	98,2
Baranya	87,4	77,4	88,3	109,6	100,7
Somogy	63,6	69,8	93,7	112,0	103,1
Tolna	76,9	79,1	96,5	120,1	92,6
Dél-Dunántúl	77,8	75,8	92,3	112,6	99,7
Borsod-Abaúj-Zemplén	68,1	71,1	87,0	106,4	97,4
Heves	89,5	77,9	94,8	123,1	99,5
Nógrád	81,8	80,5	95,8	100,9	91,7
Észak-Magyarország	74,9	74,4	90,2	111,1	96,6
Hajdú-Bihar	73,4	75,8	90,7	105,4	89,5
Jász-Nagykun-Szolnok	76,3	74,1	86,2	112,9	88,0
Szabolcs-Szatmár-Bereg	71,6	70,3	78,1	108,3	89,0
Észak-Alföld	73,2	73,3	84,9	108,4	88,8
Bács-Kiskun	75,2	82,9	84,4	123,0	95,6
Békés	84,8	72,8	84,3	116,2	93,5
Csongrád	86,5	88,8	93,0	101,3	98,8
Dél-Alföld	82,4	81,6	87,0	113,5	96,0
Megyék együtt	84,0	80,7	90,0	116,0	97,2
Ország összesen	92,4	85,5	94,8	121,5	103,3

6. Iskolai végzettség

Az adott háztartás és a benne élők jövedelmét a taglétszámhoz és az életkorhoz hasonló mértékben befolyásolja az egyének iskolai végzettsége. Néhány foglalkozástól eltekintve általában igaz, hogy magasabb iskolai végzettséggel magasabb jövedelem párosul. A felsőfokú végzettségűek körében még a legalacsonyabb jövedelemmel rendelkező Vas megyében is 17%-kal magasabb ennek a körnek az egy főre jutó jövedelme, mint az országos átlag. A főiskolai, egyetemi végzettséggel rendelkezőknek Komárom-Esztergom megyében volt a legmagasabb az egy főre vetített jövedelmük, 80%-kal haladva meg az országos átlagjövedelmet. A megyén belüli átlagtól való legnagyobb eltérést Szabolcs-Szatmár-Bereg megyében regisztráltuk (90%), s ebben a megyében a legfeljebb 8 általánossal rendelkezők és a felsőfokú végzettségűek közötti jövedelemkülönbség csaknem 2,5-szeres volt, ami szintén kiemelkedő érték.

**Az egy főre jutó éves nettó jövedelmek a háztartásfő iskolai végzettsége szerint, megyénként,
2004**

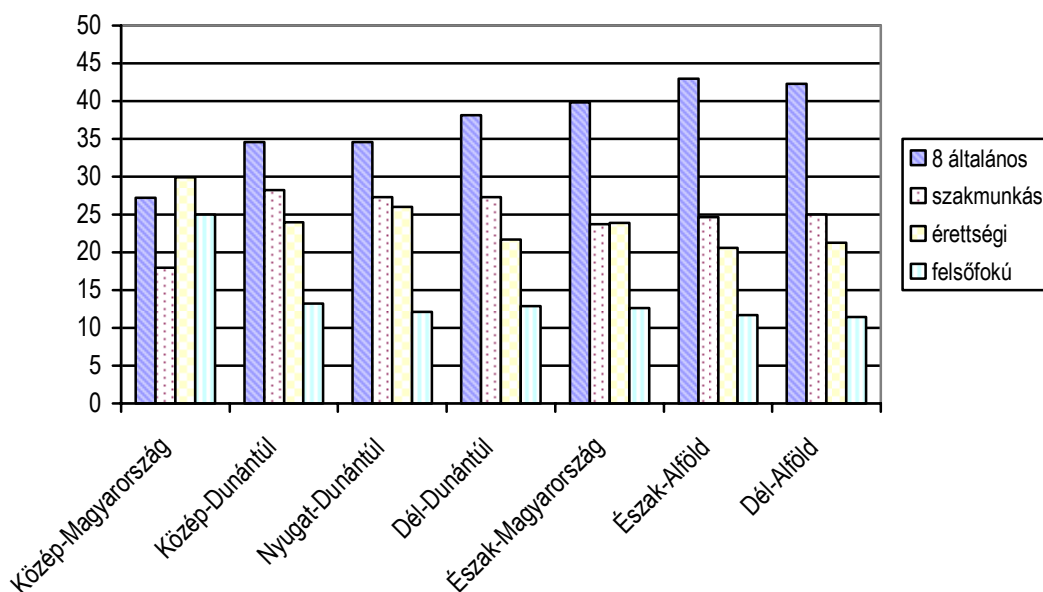
Megnevezés	A háztartásfő iskolai végzettsége				Összesen
	legfeljebb 8 általános	szakmunkásképző és szakiskola	középiskola	főiskola, egyetem	
	Ft				
Budapest	743 758	763 905	954 744	1 347 457	1 002 790
Baranya	570 199	636 712	796 823	1 130 035	730 059
Bács-Kiskun	581 837	685 172	887 129	1 148 942	735 803
Békés	590 800	584 246	839 077	1 226 529	710 646
Borsod-A-Z	527 303	592 780	776 733	1 147 886	685 010
Csongrád	626 488	652 142	844 880	1 029 246	744 318
Fejér	652 027	682 586	875 681	1 356 788	821 500
Győr-M-S	754 507	682 112	845 902	1 156 684	816 921
Hajdú-Bihar	530 230	628 859	754 056	1 138 674	693 825
Heves	615 732	648 900	873 885	1 212 517	774 772
J-N-Szolnok	532 007	626 018	876 553	1 104 719	688 409
Komárom-E	634 806	701 430	938 404	1 416 325	817 878
Nógrád	600 145	650 491	837 982	999 738	718 451
Pest	627 541	710 326	873 944	1 169 856	797 945
Somogy	575 165	602 647	884 082	1 280 727	737 941
Szabolcs-Sz-B	507 720	582 174	717 073	1 250 097	655 386
Tolna	567 657	626 829	982 515	1 228 948	728 262
Vas	621 524	676 664	745 198	920 039	710 185
Veszprém	598 028	638 498	832 345	1 386 385	755 299
Zala	655 575	697 712	845 450	1 070 176	748 444
Megyék együtt	587 892	650 788	838 022	1 177 547	740 953
Ország összesen	605 491	661 854	865 788	1 234 144	786 636

Ország összesen=100,0 (a megfelelő iskolai végzettségen belül)

Budapest	122,8	115,4	110,3	109,2	127,5
Baranya	94,2	96,2	92,0	91,6	92,8
Bács-Kiskun	96,1	103,5	102,5	93,1	93,5
Békés	97,6	88,3	96,9	99,4	90,3
Borsod-A-Z	87,1	89,6	89,7	93,0	87,1
Csongrád	103,5	98,5	97,6	83,4	94,6
Fejér	107,7	103,1	101,1	109,9	104,4
Győr-M-S	124,6	103,1	97,7	93,7	103,8
Hajdú-Bihar	87,6	95,0	87,1	92,3	88,2
Heves	101,7	98,0	100,9	98,2	98,5
J-N-Szolnok	87,9	94,6	101,2	89,5	87,5
Komárom-E	104,8	106,0	108,4	114,8	104,0
Nógrád	99,1	98,3	96,8	81,0	91,3
Pest	103,6	107,3	100,9	94,8	101,4
Somogy	95,0	91,1	102,1	103,8	93,8
Szabolcs-Sz-B	83,9	88,0	82,8	101,3	83,3
Tolna	93,8	94,7	113,5	99,6	92,6
Vas	102,6	102,2	86,1	74,5	90,3
Veszprém	98,8	96,5	96,1	112,3	96,0
Zala	108,3	105,4	97,7	86,7	95,1
Megyék együtt	97,1	98,3	96,8	95,4	94,2
Ország összesen	100,0	100,0	100,0	100,0	100,0

Országos átlagnál magasabb jövedelemhez csak a legalább érettségivel rendelkezők jutottak 2004-ben, s ez alól még a legmagasabb jövedelemmel rendelkező fővárosiak sem jelentettek kivételt. A fővárosi adatok nélkül számított – országos átlagnál valamivel alacsonyabb – egy főre jutó nettó jövedelem eléréséhez három megyében (Hajdú-Bihar, Szabolcs-Szatmár-Bereg és Vas) még az érettségi is kevés volt. Mindezek után nem meglepő, hogy azokban a megyékben, ahol a megyei átlagnál magasabb a legfeljebb 8 általánossal rendelkezők aránya, ott az egy főre jutó átlagjövedelem is a megyék átlaga körüli vagy az alatti.

A háztartások megoszlása régióinként a háztartásfő iskolai végzettsége szerint, %, 2004



Az oktatási intézmények területi elhelyezkedésének és a foglalkoztatás szerkezetének köszönhetően a legtöbb felsőfokú végzettségű háztartás a fővárosban él. Miközben a Budapesten élő háztartások közel 20%-át teszik ki az összes háztartásnak, a felsőfokú végzettségű háztartásfővel rendelkezők több mint kétharmadát alkotják a főiskolai vagy egyetemi végzettségűeknek. Ezzel párhuzamosan a szakmunkások hányada az összes szakmunkásból csak kissé haladja meg az összes fővárosi háztartás országos részarányának felét. Budapesten kívül Borsod, Csongrád és Szabolcs megyében tapasztaltuk, hogy a szakmunkás végzettségű háztartásfővel rendelkező háztartások aránya a hasonló végzettségűeken belül alacsonyabb volt, mint a megye háztartásainak országon belüli részaránya.

A rendelkezésre álló adatok alapján elmondható, hogy a jövedelmek a lakóhely földrajzi elhelyezkedése szerint is erősen differenciáltak. A különböző paraméterek mentén történő vizsgálatok során majdnem mindig megfogalmazhatók az adott csoporton belül a lakóhelyhez, a területi jellemzőkhöz kötődő eltérések, jövedelemkülönbségek. Ez alól egyetlen kivétel van, ami az egy főre jutó jövedelem nagyság alapvető meghatározója, s ez a háztartásban élő gyermekek száma. Ezen ismérv alapján vizsgálva a jövedelmeket, mind a fővárosban, mind a megyék esetében hasonló eredményeket, tendenciákat tapasztalunk.