

KÖZPONTI STATISZTIKAI HIVATAL
PÉCSI IGAZGATÓSÁGA

LAKÁSÉPÍTÉSEK A DÉL-DUNÁNTÚLON
1990–2004

Száma: 21 /2005

PÉCS
2005. augusztus

© Központi Statisztikai Hivatal

Pécsi Igazgatóság, 2005

ISBN 963 215 838 5

Igazgató:

dr. Horváth József

Tájékoztatási osztályvezető:

dr. Németh Zsolt

Készítette:

Bálint Lajos

*Másodlagos publikálás csak a forrás megjelölésével, adatok átadása
csak a KSH Pécsi Igazgatósága engedélyével történhet!*

A KSH Pécsi Igazgatósága kiadványai
megrendelhetők, megvásárolhatók:

Pécs, József Attila u. 10/A. Telefon: 72/533-300 Telefax: 72/533-333

KSH az interneten: www.ksh.hu

TARTALOM

Bevezetés.....	4
A lakásépítések alakulása a régióban és a kistérségekben	5
A település jogállása és nagysága szerinti különbségek.....	12
A lakásépítések településenkénti alakulása.....	15
Az elkészült lakások kivitelezők szerinti összetétele	16
Az épített lakások az építés célja szerint	20

TÁBLÁZATOK

Az épített lakások száma kistérségenként 1990–1997.....	24
Az épített lakások száma kistérségenként 1998–2004.....	25
Az épített lakások megoszlása kistérségenként 1990–1997	26
Az épített lakások megoszlása kistérségenként 1998–2004	27
Az 1000 lakosra jutó épített lakások száma kistérségenként 1990–1997	28
Az 1000 lakosra jutó épített lakások száma kistérségenként 1998–2004	29
Az épített lakások száma a kistérségi központokban 1990–1997	30
Az épített lakások száma a kistérségi központokban 1998–2004.....	31
Az épített lakások száma kistérségenként a kistérségi központok nélkül 1990–1997	32
Az épített lakások száma kistérségenként a kistérségi központok nélkül 1998–2004.....	33
Az 1000 lakosra jutó épített lakások száma a kistérségi központokban 1990–1997	34
Az 1000 lakosra jutó épített lakások száma a kistérségi központokban 1998–2004	35
Az 1000 lakosra jutó épített lakások száma kistérségenként a kistérségi központok nélkül 1990–1997	36
Az 1000 lakosra jutó épített lakások száma kistérségenként a kistérségi központok nélkül 1998–2000	37
Az épített lakások megoszlása szobaszám szerint kistérségenként	38
Az épített lakások száma az építető szerint kistérségenként 1991–1994.....	39
Az épített lakások megoszlása az építető szerint kistérségenként 1991–1994	40
Az épített lakások száma az építető szerint kistérségenként 1995–1999.....	41
Az épített lakások megoszlása az építető szerint kistérségenként 1995–1999	42
Az épített lakások száma az építető szerint kistérségenként 2000–2004.....	43
Az épített lakások megoszlása az építető szerint kistérségenként 2000–2004	44
Az épített lakások száma az építés jellege szerint kistérségenként 1991–1995.....	45
Az épített lakások száma az építés jellege szerint kistérségenként 1995–1999.....	46
Az épített lakások száma az építés jellege szerint kistérségenként 2000–2004.....	47
Az épített lakások átlagos alapterülete kistérségenként 1990–1997.....	48
Az épített lakások átlagos alapterülete kistérségenként 1998–2004.....	49
Az épített lakások száma kistérségenként.....	50
Az épített lakások száma településnagyság kategóriák szerint.....	51
Az 1000 lakosra jutó épített lakások száma kistérségenként	52
Az 1000 lakosra jutó épített lakások száma településnagyság kategória szerint	53
A lakásépítések összefoglaló települési adatai Baranya megyében.....	54
A lakásépítések összefoglaló települési adatai Somogy megyében.....	62
A lakásépítések összefoglaló települési adatai Tolna megyében.....	69
Irodalom.....	72

Bevezetés

A kelet-európai lakásmo­dell több szakaszra bontható történetét évtizedeken keresztül jelentős állami szerepvállalás (állami bérlakásépítés, az építőipar állami monopóliuma, erőteljes állami lakástámogatás, kamattámogatás, fenntartási költségekhez történő hozzájárulás, nyomott lakásfenntartási költségek, zárt városok politikája, egy család egy lakás elve), továbbá sa­játerős lakásépítés és a nyolcvanas évektől folyamatosan bővülő piaci magánszektor jellemezte egészen rendszerváltozásig (Dániel [1997], Hegedüs–Tosics [1999]). Az állam által felügyelt lakáspolitiká­ szorosan illeszkedett a korabeli településpolitikához, az állami beruházások döntő része a települési lejtő felső szakaszán, nagyobb városokban, kiemeltebb ipari településeken valósultak meg, míg a települések többsége kimaradt az állami lakásépítésből és kisebb mértékben részesült az egyébként széles­en terített állami támogatásból (Dániel [1997]). A „vidéki” Magyarország számára a lakhatáshoz kapcsolódó növekvő igények kielégítésére az egyetlen járható út – kihasználva a második gazdaság nyújtotta többletjövedelmeket, a csekélyebb mértékű állami építési támogatásokat, a nem piaci áron értékesített építőanyagokat – a saját szervezésű és kivitelezésű építkezési forma maradt. A magánerős építkezések szervezése, kivitelezése során ugyan felbukkantak piaci elemek is, de inkább a családi alapon szerveződő, kaláka jellegű kölcsönös segítségnyújtás – piaci terminussal a reciprocitás – volt a meghatározó jellegzetességük. Összességében a támogatásban megnyilvánuló éles különbségtétel a sajátlakás-alszektor és az állami bérlakásszektor között jelentős társadalmi különbségeket generált, a falusi népességet, pontosabban a gazdaságpolitika számára nem kulcsfontosságú rurális térségeket gyakorlatilag kizárta az ilyen módon újra-elosztott nemzeti jövedelemből (Hegedüs–Tosics [1993]).

A kelet-európai lakásrendszer több szereplős, de eltérő súlyú szereplőkkel jellemezhető struktúrája fokozatosan erodálódott, a repedések a rendszerváltozás előtt mind a keresleti, mind a kínálati oldalon jelentkeztek (Hegedüs–Tosics [1994, 1998]). 1990-től kezdve radikális változások történtek a lakásszektor területén. Az államnak az építőiparban betöltött szerepe a nagy építőipari vállalatok felbomlásával teljesen megszűnt, a központi támogatások radikálisan visszaszorultak, a piaci mechanizmust hátráltató bürokratikus akadályok az építőanyag-kereskedelem liberalizálásával és a tulajdonszerzési korlátok megszűnésével leomlottak.

A kilencvenes évek elején az állami lakásszektor gyors ütemű értékesítésével, vagyis a bérlakások privatizációjával nemcsak a lakásvagyon tulajdonosi szerkezete változott meg és szűnt meg vele párhuzamosan a bérlakásszektor direkt költségvetési támogatása, hanem egyúttal jelentősen leszűkült a közvetlen állami és az önkormányzati mozgástér. A több­rétű folyamatok eredményeképpen stabil piaci viszonyok alakultak ki.¹ A lakásprivatizáció hatása valamelyest felgyorsította a népesség területi átrendeződését, településen belüli és kívüli mobilitását, hozzájárult az addig igen temperált mértékű filtráció felgyorsulásához, megnyitotta a nagyvárosok határait a szuburbanizáció felé.

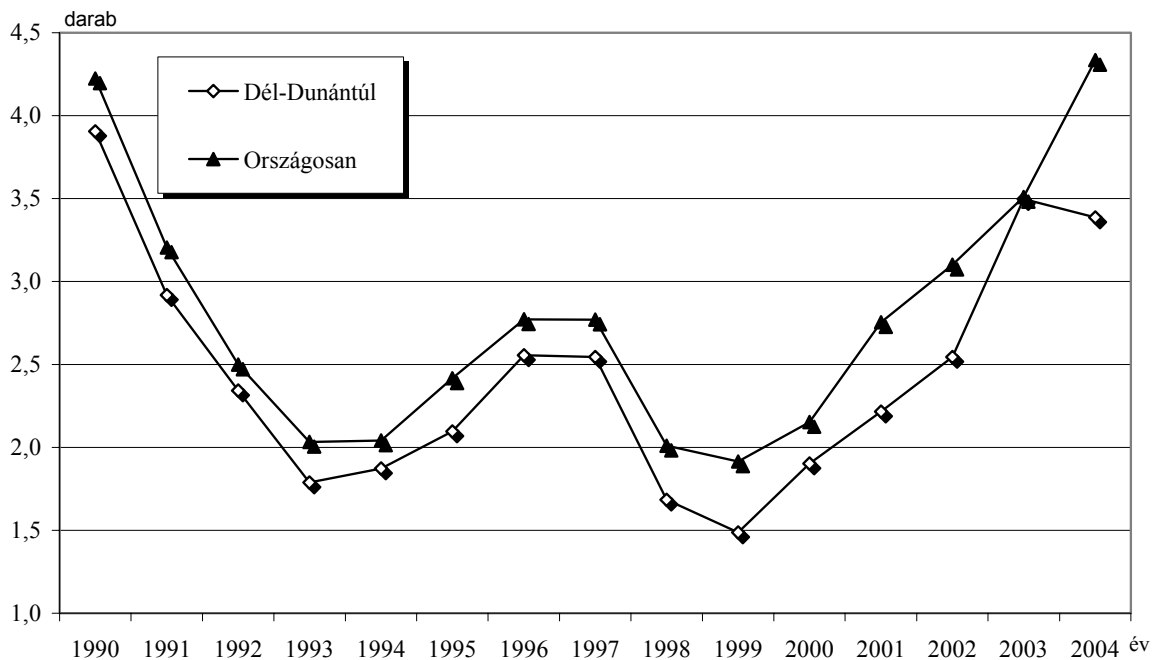
A lakásépítések terén a legfontosabb változás az állami beruházások befagyása volt. Az addig domináns állami szerepvállalást szintisztán piaci koordináció váltotta fel. Noha az elmúlt 15 év fejleményeit áttekintve továbbra is a magánerős lakásépítések a meghatározóak, egyre jelentősebb a hazai és külföldi magánberuházások versenye.

Kiadványunkban az elmúlt 15 év lakásépítésének alakulását tekintjük át. Az eltelt másfél évtized kellően hosszú időszak ahhoz, hogy megvonjuk a korszak mérlegét. A vizsgálat fókuszában az épített lakások térbeli (település szerinti) elrendeződésére áll. Hangsúlyoznunk kell azonban, hogy a területi metszet csupán egyetlen dimenzió, amely más összetevőkkel kiegészítve adhatna magyarázatot a lakásnövekmény alakulására. Munkánk töredékes, ugyanakkor erősen feltételezzük, hogy a lakáshelyzet, még ebben a leszűkített, csupán az épített lakások számának alakulására hagyatkozó megközelítésében is érzékeny barométere a társadalmi folyamatoknak, a jólét alakulásának, hitelesen visszatükrözi a helyi társadalmak anyagi erőforrásainak állapotát, a települések prosperitását, húzóerejét – vagy éppen ellenkezőleg, azok leszakadását.

¹ A köztulajdonban lévő bérlakások értékesítése már korábban megindult, de csak 1990 után öltött nagyobb méreteket (lásd erről részletesen: Dániel [1996]).

A lakásépítések alakulása a régióban és a kistérségekben

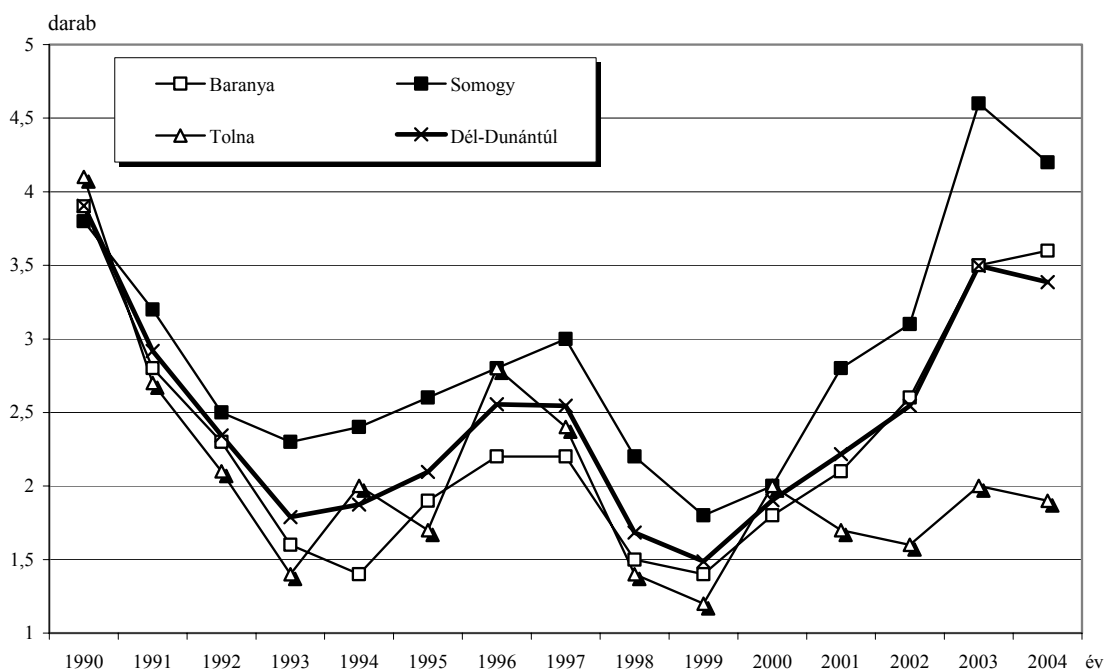
Az 1000 lakosra jutó épített lakások száma 1990–2004 között



A kilencvenes évek első, transzformációs recesszióval sújtott időszakát egyértelmű és meredek csökkenés jellemezte. 1990-ben országosan közel 44 ezer lakás készült el. 1993-ban és 1994-ben a felépített lakások száma messze nem érte el az 1990-es érték felét. 1995-től újból emelkedni kezdett az épített lakások száma egészen 1996-ig, majd egy év stagnálás után újabb mélyrepülés következett be. Az elmúlt évtized negatív rekordja 1999-ben következett be, mind országosan, mind pedig a régióban. Az épített lakások száma 1999-ben országosan 20 ezer alá csökkent, míg a Dél-Dunántúlon kevesebb mint másfélezer lakás került átadásra. A lakásépítések zuhanásszerű visszaesése különösen a hetvenes-nyolcvanas évekhez képest jelentős. A visszaesés okaként keresleti és kínálati oldali tényezők egyaránt említhetők: a lakásprivatizáció, a fizetőképes kereslet csökkenése, a lakáshitelezés eltűnése, az állami támogatások jelentős visszaesése, a használt lakások piacának élénkülése (Hegedüs-Tosics 1999). Az évtized végén, 1999-et követően azonban újabb emelkedésnek lehettünk tanúi, amely országosan megszakítatlanul folytatódott az általunk elemzett évig. Az elmúlt évben Magyarországon közel 44 ezer lakás épült, valamivel több, mint 1990-ben. A Dél-Dunántúlon az 1999-től induló folyamatos emelkedés 2003 után már megtorpant, akkor 3450 lakás került átadásra, míg tavaly ennél valamivel kevesebb, összesen 3340. Az emelkedés ellenére az 1990-es négyezerhez közeli értéket nem sikerült elérni.

A megyék közül Somogy és Baranya adatai követik az országos és a regionális trendet. Somogy megye mutatója – eltekintve a kiinduló 1990-es évtől – kedvezőbb a régióénál. Tolna adatai bizonyultak a három megye közül a leghektikusabbnak. Ráadásul Tolna 2001-től egyértelműen leszakadt, az építetett lakások népességarányos száma lényegesen csekélyebb volt a másik két megyéhez viszonyítva. Baranya adatai 2002-ig elmaradtak a régióhoz képest.

Az 1000 lakosra jutó lakásépítések száma megyénként a Dél-Dunántúlon 1990–2004

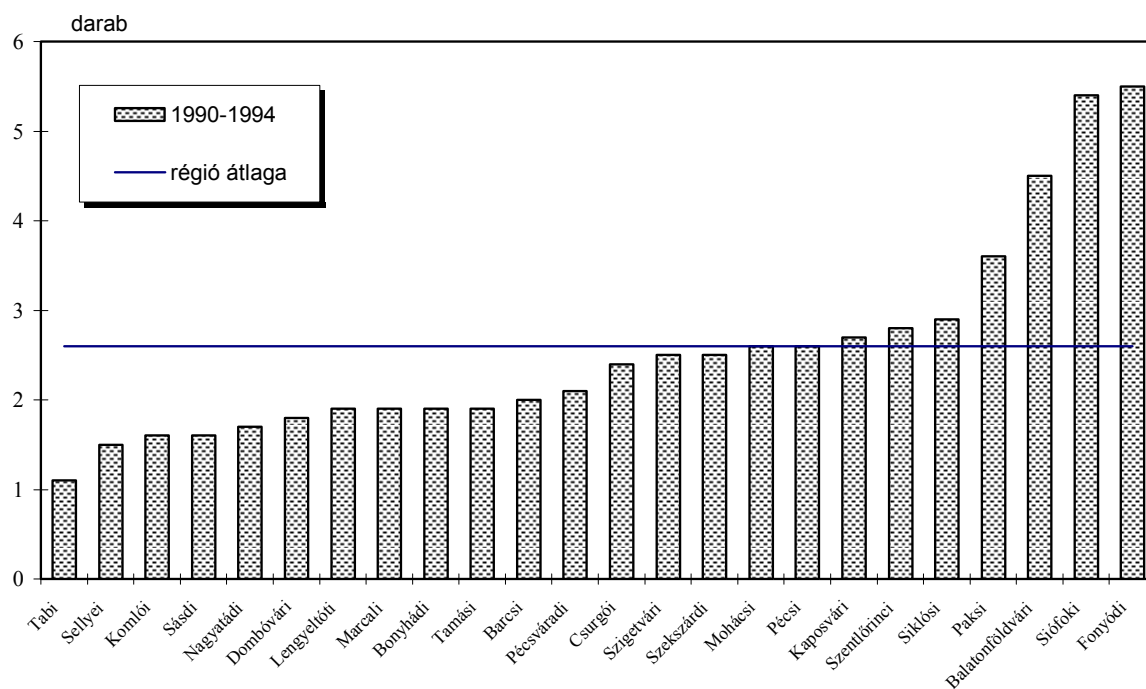


A régió kisebb közigazgatási egységei az úgynevezett statisztikai kistérségek adatai alkalmasabbnak mutatkoznak a térbeliség tagoltabb megismerésére, az inhomogén megyék mozaikszerűségének bemutatására. A jelenlegi lehatárolás szerint a régióban 24, méretüket, a felölelt települések számát, humán és gazdasági erőforrásaikat, gazdasági és foglalkozási szerkezetüket, fejlettségüket tekintve egymástól nagyban különböző kistérség található.

A területi különbségek lenyomataként kistérségi szinten visszatükröződnek a társadalmi-gazdasági különbségek, a népesség eltérő fogyasztási színvonala, életminősége és ennek egyik megnyilvánulásaként az épített lakások száma. Két kérdésre keresve a választ azt vizsgáljuk, mely kistérségek tekinthetők lakásépítés vonatkozásában a régió zászlóshajóinak, valamint azt, hogy az elmúlt tizenöt év során volt-e átrendeződés az egyes kistérségek sorrendjében.

Három azonos időtartamú periódusra bontva, kronologikus sorrendben mutatjuk be a lakásépítések „krónikáját” kistérségi szinten. Az első, 1990–1994 közötti szakasz, amint láttuk, a lakásépítések válságának időszaka, az 1995–1999 közötti időszak magában foglalt egy mérsékelt emelkedést, de ugyanakkor a mélypontot is, majd az utolsó ciklus az újabb elrugaszkodás időszakát fogta át.

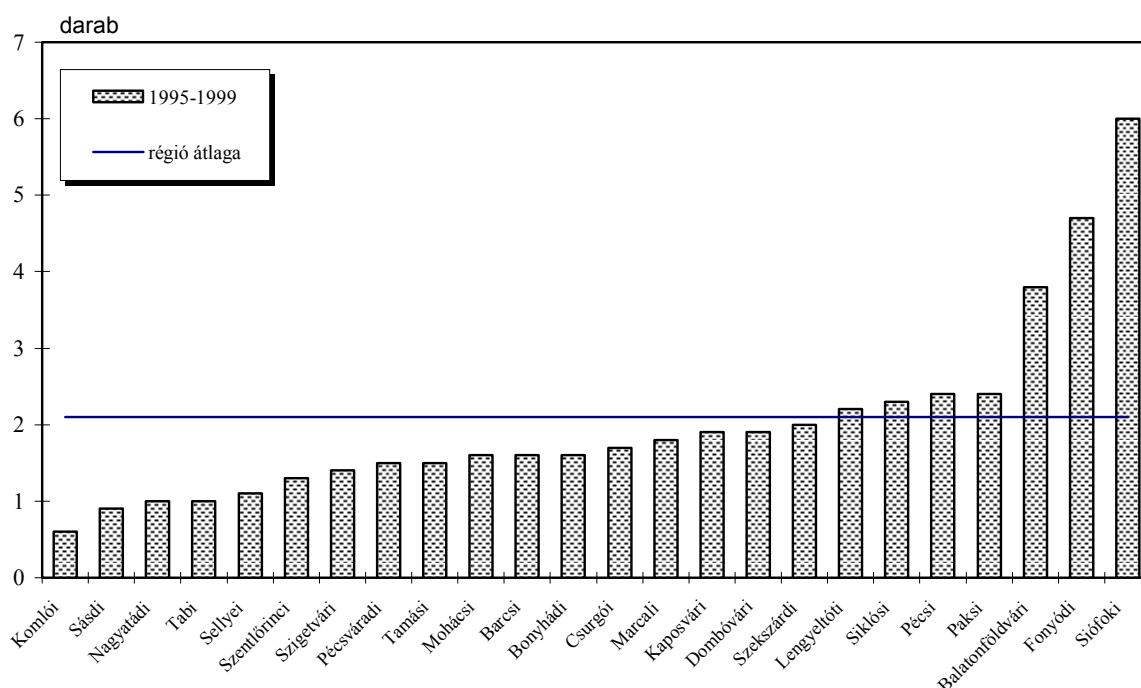
**Az 1000 lakosra jutó épített lakások száma kistérségenként
1990–1994**



A kilencvenes évek elejének zuhanó lakásépítése az egyes mikrotérségeket eltérően érintette. A Balaton déli partjának kistérségeiben az átalakulás jelentősebb lakásbővüléssel járt. A régió átlaga feletti fajlagos lakásépítés további négy kistérséget érintett. Tolna megyéből a paksit, Baranyából a siklósit és a szentlőrincit, míg Somogyból a megyeszékhelyen és környékén voltak számottevőbb lakásberuházások. A másik két megyeszékhely kistérsége nem haladta meg a régió átlagos értékét, a pécsi éppen elérte azt, míg a szekszárdi egyértelműen alatta maradt. A leszakadók között két, régiós viszonylatban jelentősebb város, Komló és Dombóvár térsége bukkant fel a fejletlenebb, ma is válságövezetként számon tartott kistérségek között.

1995 és 1999 között lényeges fordulat kistérségi szinten nem következett be a lakásépítések terén. A balatoni kistérségek továbbra is régiós átlag feletti lakásnövekményt mutattak. Hozzájuk képest mérsékeltebb, de a régió szintjét meghaladó mértékű új lakásépítésre került sor a paksi, a pécsi, a siklósi és a lengyeltóti kistérségben. Nagy léptékű átrendeződés a leszakadók körében nem történt.² Az 1000 lakosra jutó épített lakások száma több kistérségben egy alá süllyedt, amely soha nem látott mélypontja volt a lakás-beruházásoknak.

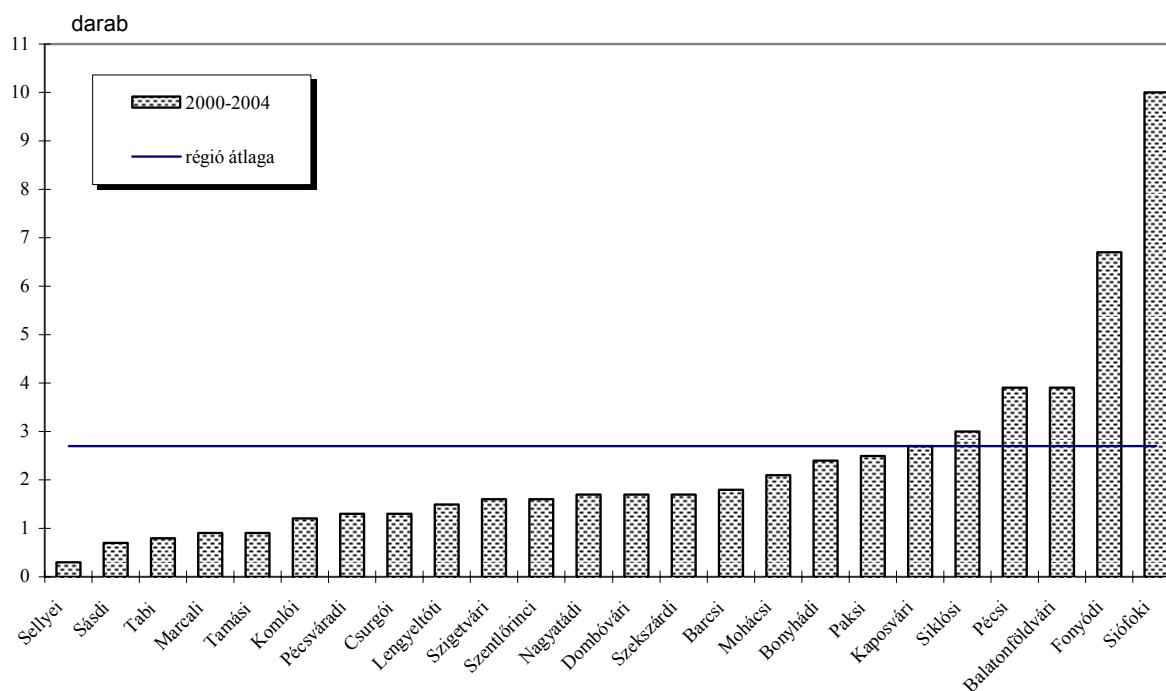
**Az 1000 főre jutó épített lakások száma kistérségenként
1995–1999**



Az új évezred első öt évében közel 13,5 ezer lakás épült a Dél-Dunántúlon, majdnem harmadával több, mint 1995–1999 között. Területi kitekintésben a lakásépítések dinamikája korántsem volt egyenletes. A régió 24 kistérségéből tizenben egyértelmű visszaesés figyelhető meg. Baranya megyében a Sásdi, a Sellyei és a Pécsváradi, Somogyban a Csurgói, a Marcali, a Lengyeltóti, a Tabi, míg Tolnában a Dombóvári, a Tamási és a Szekszárdi kistérségekben csökkent az épített lakások száma a kilencvenes évek második feléhez képest. A lakásállomány régió belüli volumenének eltérő alakulása jól illusztrálja a térbeliség folszerúségét.

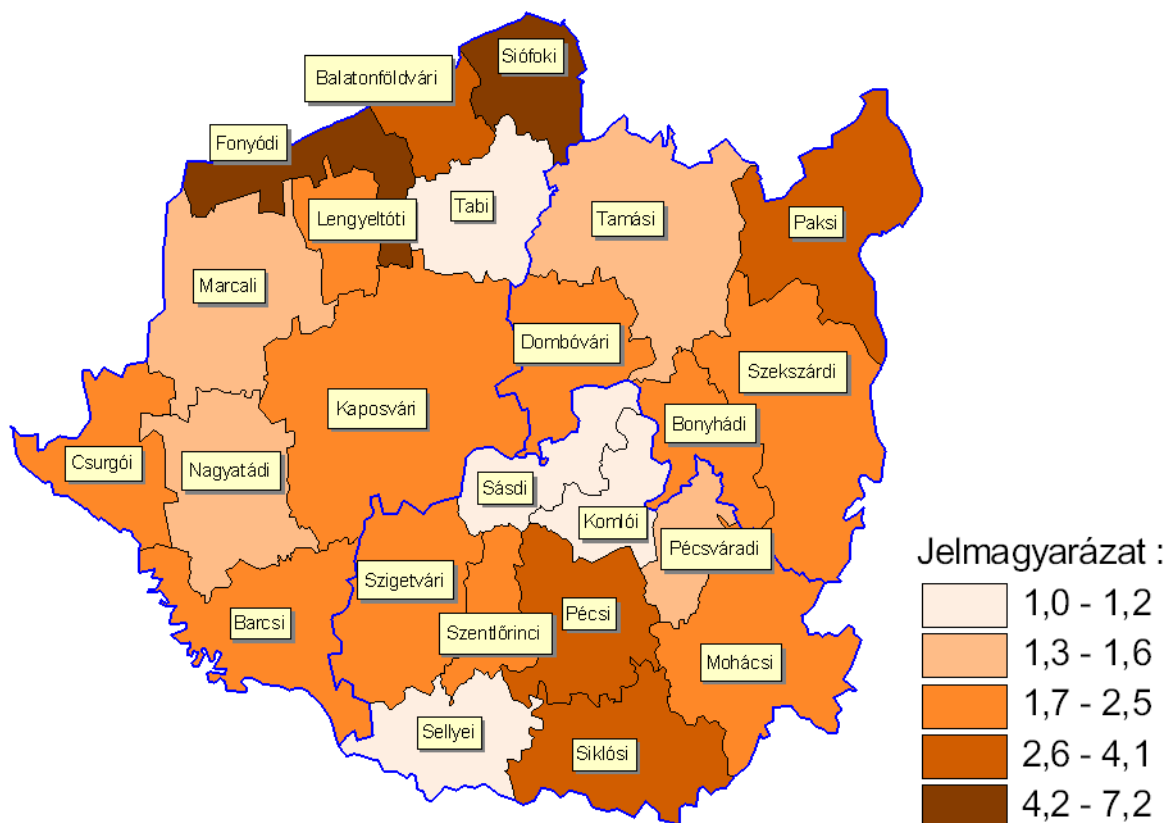
² Összességében az elvégzett t-próba is azt támasztja alá, hogy a két időszak kistérségi eredményei egymással konzisztensek, váratlanul elrugaszkodó kistérségek nem figyelhetők meg, a kistérségek sorrendje számottevően nem változott, akik leszakadók voltak az évtized első felében, még inkább azok maradtak a kilencvenes évek második felében.

Az 1000 főre jutó épített lakások száma kistérségeként 2000–2004



Az elmúlt másfél évtized egyes periódusait összehasonlítva jelentős változás a lakásépítések térbeli eloszlásában, a kistérségek sorrendiségében nem történt. Az újonnan épített lakások túlnyomó része a fejlettebb vagy dinamikusabban fejlődő térségekben koncentrálódva jelentek meg. Valamennyi időszakban messze átlagon felüli érték fordult elő a Balaton déli partján. A siófoki kistérség az egyetlen, ahol az elmúlt három időszak alatt folyamatosan emelkedett a lakásépítés. A másik két balatoni kistérségről ez a megszakíthatatlanság már nem mondható el. Mindkettőnél megfigyelhető volt a 90-es évek második felére jellemző megtorpanás. A balatoni kistérségektől jelentősen elmaradva, de a régió egészéhez képest kedvezőbb folyamatok voltak még megfigyelhetők a pécsi, a paksi, a siklói és a kaposvári kistérségben. Az új és korszerűbb lakások hatására az épített környezet arculata az említett területeken jelentősen átalakult. A Siófoki kistérségben a jelenlegi lakásállomány közel negyede (23,9%-a), a Fonyódinak majdnem ötöde és a Balatonföldváriak több mint tizede 15 évnél fiatalabb. A pécsi, a paksi, és a siklói kistérségben a lakásállomány tizedét teszik ki az újabb építésű lakóingatlanok. A sellyei, tabi, sásdi, komlói kistérségekben a vizsgált időszakban épített lakások aránya nem éri el a jelenlegi állomány huszadát sem. Mindez azt igazolja, hogy a területeken élők lakásfogyasztása valamint beruházási lehetőségei részben a térségek eliminálódó vonzereje, részben pedig a jóval alacsonyabb életszínvonal miatt nagyon mérsékelt.

Az 1000 főre jutó épített lakások száma kistérségenként 1990–2004 között



Időbeli metszetben jelentős átrendeződést nem sikerült felfedni a mikrotérségek között. Az elmúlt másfél évtized lakásépítéseinek egy másik tanulsága a térbeli koncentráció erősödése volt. Az épített lakások számában egyes kistérségek egyre halványabb súllyal vesznek részt, míg a nagyobb lakásépítési volumennel rendelkező kistérségek tovább növelték a részesedésüket, a skála két pólusa közötti távolság folyamatosan mélyült.

A koncentráció mérését a Herfindahl-index-szel is elvégeztük, mivel számítása roppant egyszerű, s mindemellett rendelkezik a könnyen értelmezhetőség előnyével is. Az index értékeit 1990-től valamennyi évre, megyékre és a régió egészére is kiszámoltuk, a bevont területi egység a kistérség volt.

A Herfindahl mérőszámot az egységeknek az értékösszegeből való részesedései négyzetösszegeként (a relatív értékösszegek négyzetösszegeként) definiáljuk.

Képlete:

$$H = \sum_{i=1}^n \left(\frac{x_i}{s} \right)^2 = \sum_{i=1}^n z_i^2$$

Határai:

$$\frac{1}{n} \leq H \leq 1$$

Az index a koncentráció egyenes mérőszáma. Maximális értéke 1, amely a teljes koncentráció esetének felel meg. Tehát ha csupán egyetlen kistérségben fordulna elő lakásépítés, akkor az index a maximális 1 értékét venné fel. Ha az index értéke 0, akkor semmilyen koncentráció nem mutatható ki a vizsgált jelenség kapcsán. Az index hátránya, hogy elemszám érzékeny, ha az adott értékösszeg (összes épített lakás) 100 egység között oszlik meg egyenlő arányban, ez alacsonyabb koncentrációs fokot jelent, mintha ugyancsak egyenletesen, de kevesebb egység tenné ugyanezt (Kerékgyártó et al. 2003). Adatainkat a 2004-es közigazgatási beosztás szerint homogenizáltuk visszamenőleg 1990-ig, így a kapott idősor adataiból világosan nyomon követhető a koncentráció alakulása.

Régiós szinten a koncentráció mértéke a vizsgált időszak egészében sem volt túlzottan jelentős, az index értéke nagyon mérsékelten növekedett 1997-től, maximális értékét 2002-ben vette fel, majd az azt követő két évben a koncentráció csökkent.

Megyei szinten a koncentráció magasabb, de sem Tolna, sem Somogy megye esetében nem feltűnően nagy. Ezzel szemben Baranyában jelentős koncentráció körvonalazódik már a kilencvenes évek első harmadától. Ezen indexet kiszámolva a kilencvenes évek elején a népesség területi koncentrációja és az épített lakások koncentrációja alig tért el egymástól, miközben a lakásépítés 1992-től egyre határozottabban csökkent a baranyai kistérségekben és egyre erőteljesebben összpontosult a megyeszékhelyre és környékére. Tehát két párhuzamos jelenségről van szó, mindemellett érdemes felhívni a figyelmet arra, hogy a 2004-ben Pécsen átadott lakások száma még mindig alacsonyabb az 1990-es nyitóév értékéhez képest. A Pécsi kistérségben – mint a későbbiekben még utalunk rá – differenciált térbeli folyamatok együttjárása figyelhető meg. Egyrészt az elővárosiasodási folyamatok erősödtek fel, másrészt erősödött a lakásépítési volumen a megyeszékhely közigazgatási határain belül is. A folyamat nemcsak a külvárosi területek beépítését jelentette, hanem a városmagon belül foghíjtelkek beépítésére, valamint régi lakások lebontására és helyettük újak építésére került sor. A jelenségek párhuzamos egymásmelletti vezetett Baranya megyében a lakásépítések koncentrációjához. Megyei szinten a legmagasabb érték Baranyában 2002-ben, Somogyban és Tolnában 2001-ben fordult elő.

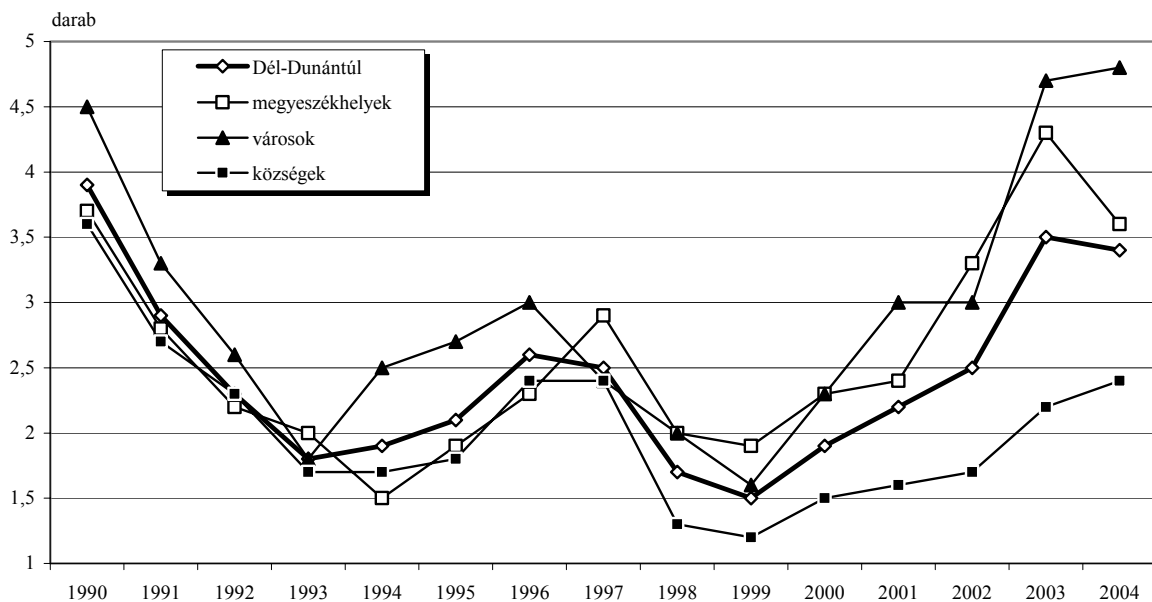
A Herfindahl-index alakulása 1990–2004 között

Év	Baranya	Somogy	Tolna	Dél-Dunántúl
1990	0,2314	0,1997	0,2826	0,0798
1991	0,2834	0,2046	0,2872	0,0878
1992	0,3300	0,1719	0,2440	0,0913
1993	0,3844	0,2254	0,2594	0,1058
1994	0,3468	0,1911	0,2584	0,0863
1995	0,3004	0,1978	0,2228	0,0859
1996	0,3495	0,1883	0,2292	0,0869
1997	0,4047	0,1765	0,3472	0,1007
1998	0,4544	0,1912	0,2872	0,1067
1999	0,4412	0,2070	0,3080	0,1138
2000	0,4483	0,2466	0,2646	0,1167
2001	0,4419	0,2909	0,2835	0,1280
2002	0,4787	0,2784	0,2247	0,1410
2003	0,4684	0,2265	0,2327	0,1299
2004	0,4479	0,2025	0,2734	0,1266

A település jogállása és nagysága szerinti különbségek

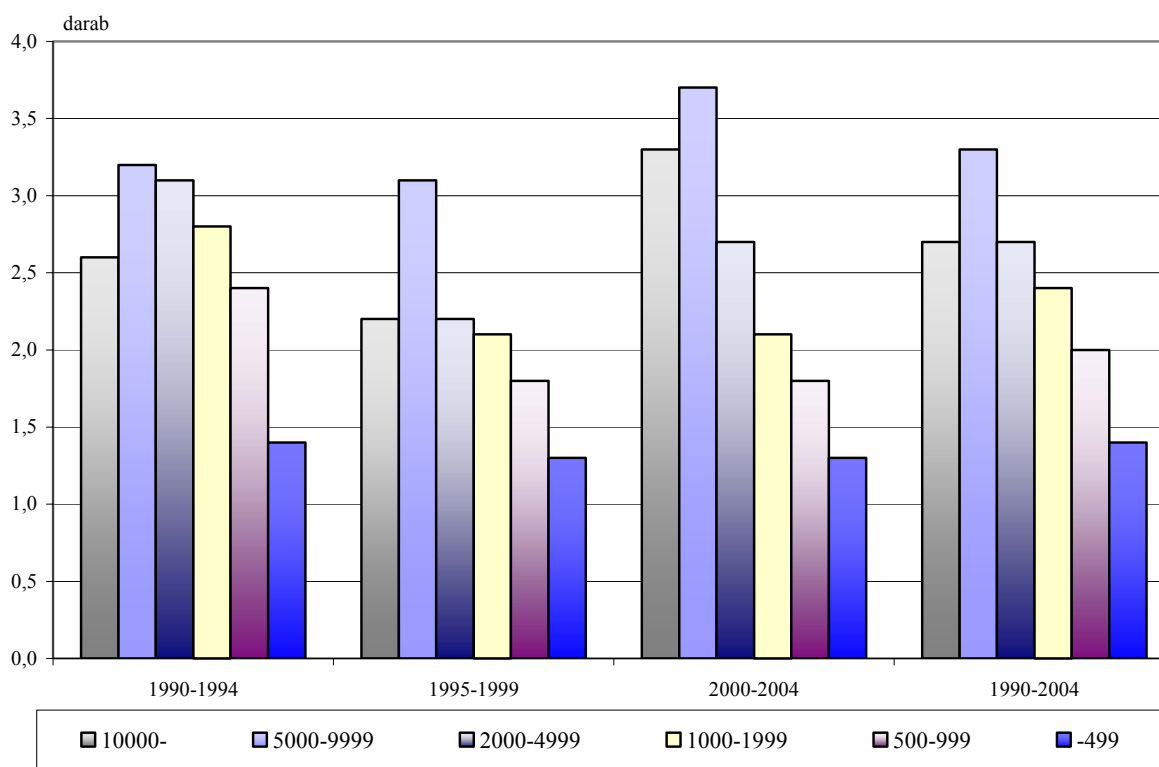
A kilencvenes évek első harmadában az épített lakások 1000 főre vetített száma kevésbé tért el a települések jogállása mentén. Ezt az időszakot meredek csökkenés jellemezte, amely közel azonos ütemű volt a megyeszékhelyeken, a városokban és a községekben is. 1993 után élesebb területi különbségek fedezhetők fel a közigazgatási jogállás alapján. Világosan látszik, hogy a községekben átlagosan jóval kevesebb lakás épült, mint a másik két településtípusban, amelyek viszont egymástól számottevően nem különböztek. Az elmúlt két évben valamelyest magasabb a városokban épített lakások aránya, sőt 2004-ben az előző évhez képest némileg visszaesett a megyeszékhelyen átadott ingatlanok aránya, ebből azonban jövőre vonatkozó következtetést nem volna célszerű levonni.

Az 1000 lakosra jutó épített lakások száma településtípusonként 1990–2004 között



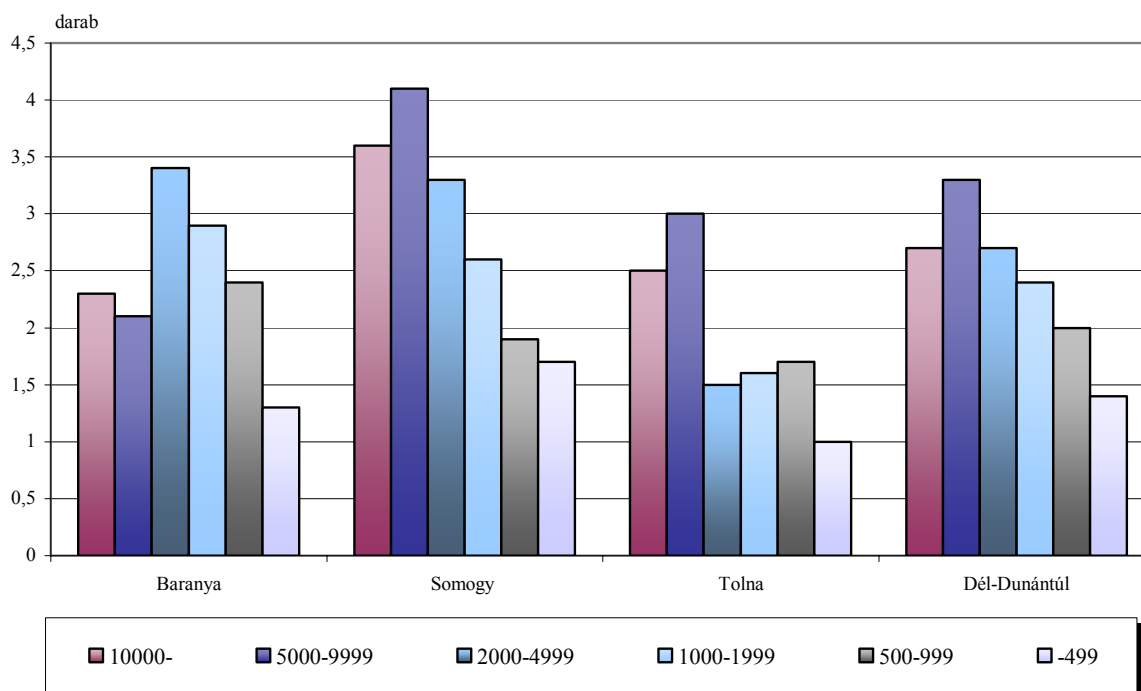
Említettük, hogy a kistérségek között markáns különbségek figyelhetők meg, egyúttal megállapítottuk, hogy e mögött a dél-balatoni valamint a pécsi és a paksi kistérség szerepét kell nyomatékosan aláhúzni. Ezzel szemben a település jogállása és a település nagysága jóval tompítottabb különbségeket képes feltárni. Jellemzően a település méretével egy bizonyos határig lineárisan nő a lakásépítések fajlagos száma. A legmagasabb értéket az 5000–10 000 fő közötti települések esetén tapasztalhatjuk régiós szinten, függetlenül az áttekintett időszaktól. A nagyobb, 10 000 fő feletti településeken – beleértve a megyeszékhelyeket is – a tendencia megyétől függetlenül megtört. A lakásépítések fajlagos száma a teljes vizsgált időszakot tekintve éppen megegyezik a 2000–1999 közötti települések mutatójával.

Az 1000 lakosra jutó épített lakások száma a települések nagysága szerint



A településtípusok rangsorában tendenciózus változás nem történt az elmúlt másfél évtized alatt. Az adatokból világosan leolvasható, hogy a régióra jellemző struktúra döntően Somogy és valamivel kevésbé Baranya összetételhatásának köszönhető, míg Tolnában egészen más szerkezet rajzolódott ki, ami a megye eltérő településszerkezetével magyarázható. Tolna megyében a kisebb, 1000 és 5000 fő közötti településeknél alig tért el az épített lakások száma. A 10 000 főig jellemző lépcsőzetes növekedés helyett a település szerkezet alsó szintjének egyneműsége rajzolódott ki. Tolnában csakúgy mint Somogy megyében az 5–10 000 fő nagyságú településeken épült a legtöbb lakás, míg Baranyában a 2–5000 fő közötti településeknél láttuk ugyanezt. Az eddig elmondottakból leszűrhető, hogy a kistérségi adatokhoz képest a település méretében megmutatkozó különbségek jóval elmosódottabbak.

Az 1000 lakosra jutó lakásépítések száma település méret szerint 1990–2004 között



A fentiekben a térbeliség három kategóriája mentén igyekeztünk bemutatni a lakásépítések alakulását. Vizsgálódásunkban arra is keressük a választ, hogy az említett térfogalmak közül melyik hordoz releváns információt a lakásépítések térbeli alakulásának magyarázatában. A választás a variancia-analízisre esett, mivel a bevont változók közül a függő változónk intervallum szintű, míg a független változóink alacsonyabb mérési szintű ordinális változók. A modell arra kereste a választ, hogy mitől függ a lakásépítések számának nagysága, azaz a változó szórásából mekkora hányadot képesek megmagyarázni az elemzésbe bevont területi (közigazgatási) kategóriák.

Az adatok alapján az eddigi feltevéseink látszanak igazolódni. Az 1990–2004 közötti lakásépítések 1000 főre jutó évi átlagának alakulásában a megye nem játszik érdemi szerepet. Ugyancsak elhanyagolható a településméret szerinti kategória befolyása. A település jogállása önmagában a szórás 14%-át magyarázza meg a teljes időszak évi átlagánál, ami csak az eddig említett két kategóriához képest tűnik jelentősebbnek. A kistérség hatása a legerősebb a bevont változók közül, mindez megerősíti a koncentrációval kapcsolatos eddigi fejtegetéseinket, ugyanakkor azt is jelzi, hogy pusztán a rendelkezésre álló térbeli lehatárolás érdemben nem tudja leírni a lakásépítések nagyságát, részben mert a kistérségek maguk sem homogének, részben pedig a térbeli hatásokon kívül más tényezők szerepével is számolni kell.

A megmagyarázott hányad (R^2) értékei

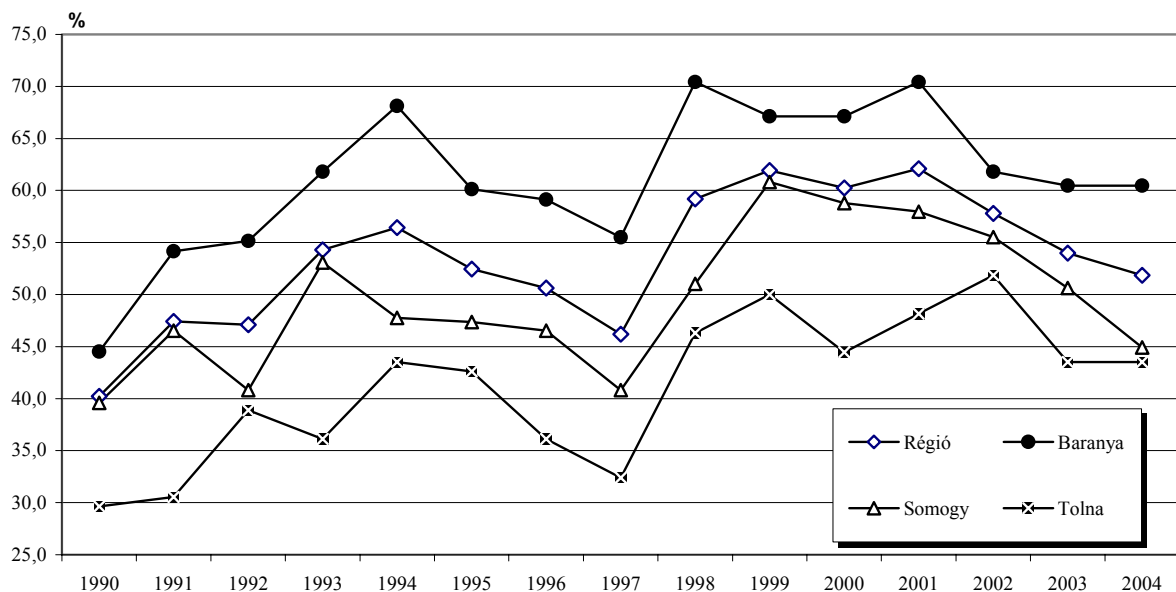
Tér típus	1990–1994	1995–1999	2000–2004	1990–2004
Település jogállása	0,019***	0,005	0,026***	0,140***
Település nagyság	0,121*	0,019**	0,036***	0,059***
Kistérség	0,205***	0,165***	0,201***	0,239***
Magye	0,008*	0,019***	0,006	0,013**

*P < 0,1 **P < 0,05 ***P < 0,01

A lakásépítések településenkénti alakulása

Az általunk feltérképezett másfél évtized adatai szerint a régió teljes település állományának 6,4%-ában nem épült egyetlen lakás sem. Baranyában ugyanezen arány pontosan 10, Somogyban 4,5, míg Tolnában kevesebb mint egy százaléknyi. Az „új” lakással nem rendelkező települések egy település kivételével 500 fő alatti törpefalvak, közel kétharmaduk Baranyában található. Érdekesség, hogy eltérő mértékben ugyan, de Baranya megye valamennyi kistérsége érintett, míg Somogyban csak a barcsi, a marcali, a nagyatádi és a tabi kistérség rendelkezik ilyen sajátosságú településsel. Éves szinten az adatok értelem-szerűen ennél lényegesen aggasztóbbak. 1990-et követően ugrásszerűen megnőtt azon települések száma ahol nem került sor lakásépítésre. Baranyában 2001-ben a település-állomány jóval több mint kétharmadában (70,4%) egyetlen lakás sem épült, miközben az 1000 lakosra jutó épített lakások száma ekkor már elmozdult a kilencvenes évek holtpont-járól. Somogy megyében 1999-ben tíz településből hatban nem adtak át egyetlen lakást sem. Tolna megye településszerkezete kevésbé elaprózott, ennek köszönhetően kevesebb az érintetlen település. 1999-től azonban minden esztendőben a települések legalább kétötödében nem adtak át kulcsra kész lakást.

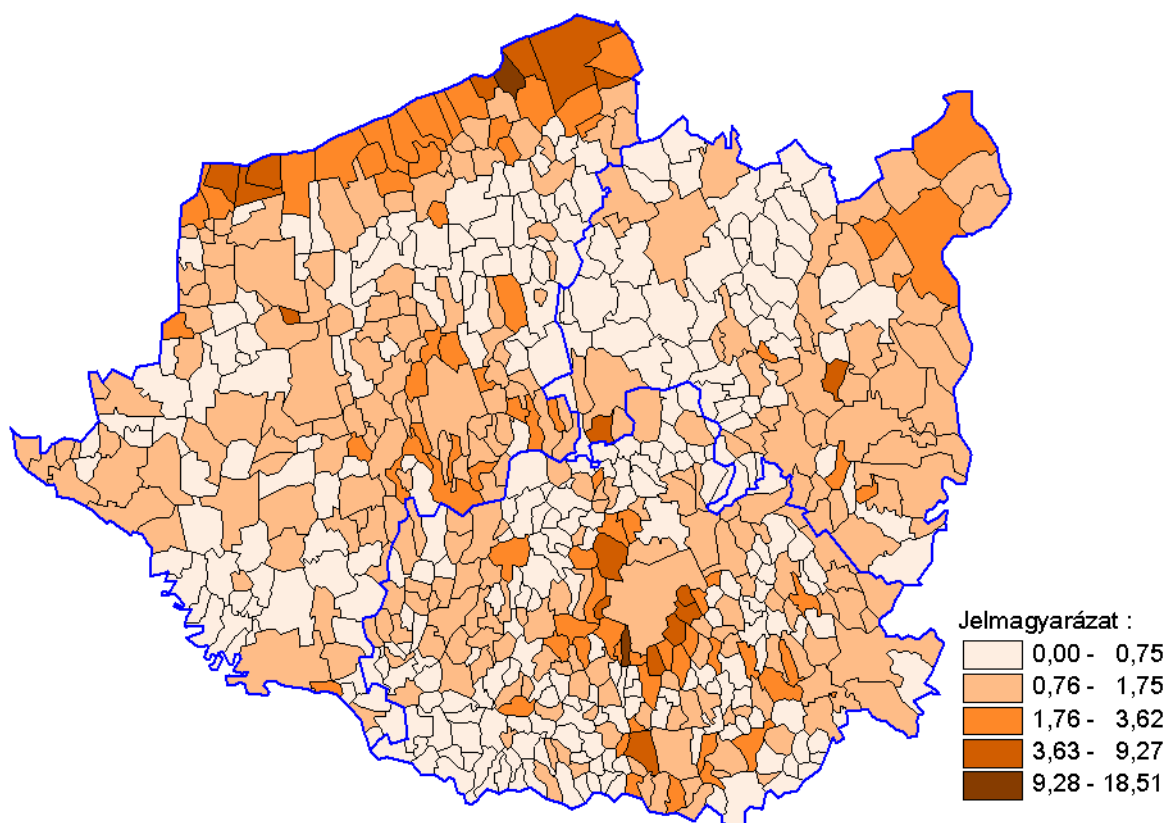
Az adott évben befejezett lakással nem rendelkező települések aránya a településállomány %-ában



A településeken az elmúlt másfél évtized alatt lezajlott lakásépítések évi átlagértékét térképen is ábrázoltuk. A kapott értékek vizuális megjelenítéséből látszik, hogy a megyeszékhelyek közül Pécs és Kaposvár közvetlen közelsége valamelyest befolyásolja a lakásépítések alakulását. Noha e két megyeszékhely esetében is mérsékelt szuburbanizációs folyamatok észlelhetők, viszonylag kevés számú települést érintve. Ugyanakkor sem Szekszárd, sem a környező települések esetében nem érzékelhető hasonló jelenség.

A másik jelentős, a lakásépítési beruházásban élenjáró terület a Balaton déli szegélyén húzódik. Ezenkívül szétszórta található még kiugróbb értékkel bíró települések, mint például a gyógyüdülőjéről híres Harkány. Egészen aggasztó viszont a rurális, helyi és helyzeti előnnyel nem rendelkező települések lakásállományának romlása az elmaradó beruházások miatt.

Az 1000 főre jutó 1990–2004 között épített lakások évi átlaga

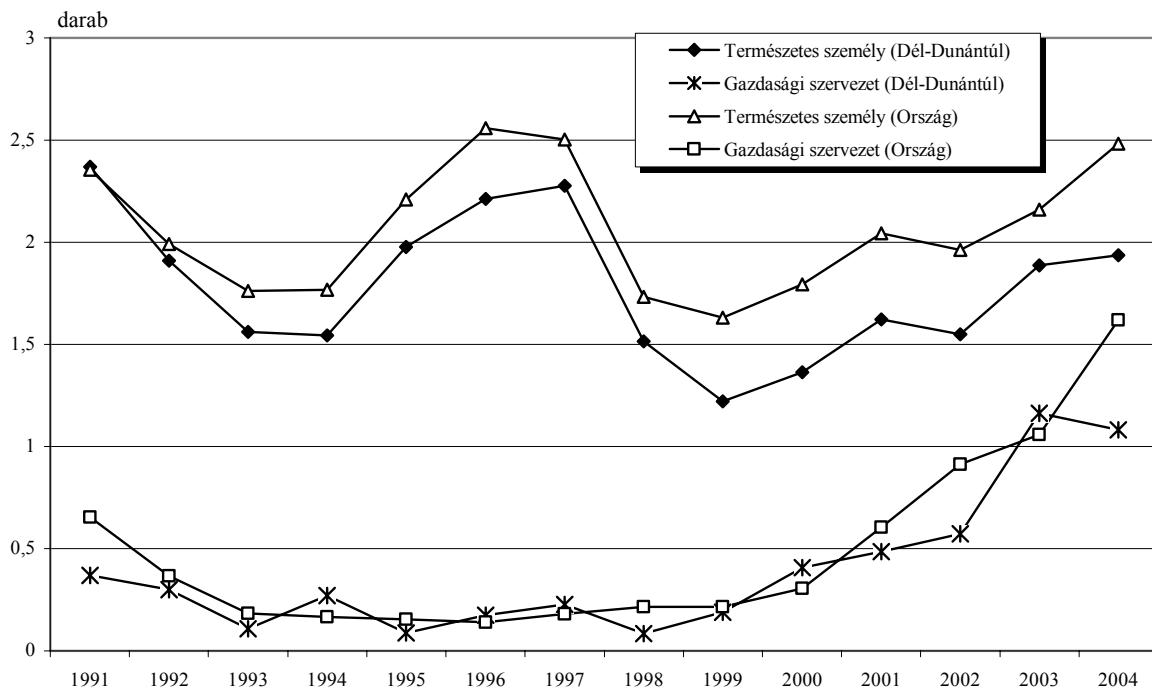


Az elkészült lakások kivitelezők szerinti összetétele

Az állami szerepvállalás visszaszorulásával a természetes személyek által kivitelezett lakásépítések váltak dominánssá. Az állami kivitelezőket felváltó magánkivitelezők piaci részesedése 1999–2000-tól vált igazán jelentőssé. Magyarországon a természetes személyek és a gazdasági szervezetek által épített lakások aránya meghaladja az adott évben átadott ingatlanok 9/10-ét. A Dél-Dunántúlon a 2000–2004 közötti 90% alatti érték az országosnál erőteljesebb önkormányzati szerepvállalásnak is köszönhető. A gazdasági szervezetek 2000-tól tetten érhető piaci térnyerése nem jelentette egyúttal a természetes személyek által épített lakások visszaesését. A folyamat a két gazdasági szereplő párhuzamos erősödését jelzi.

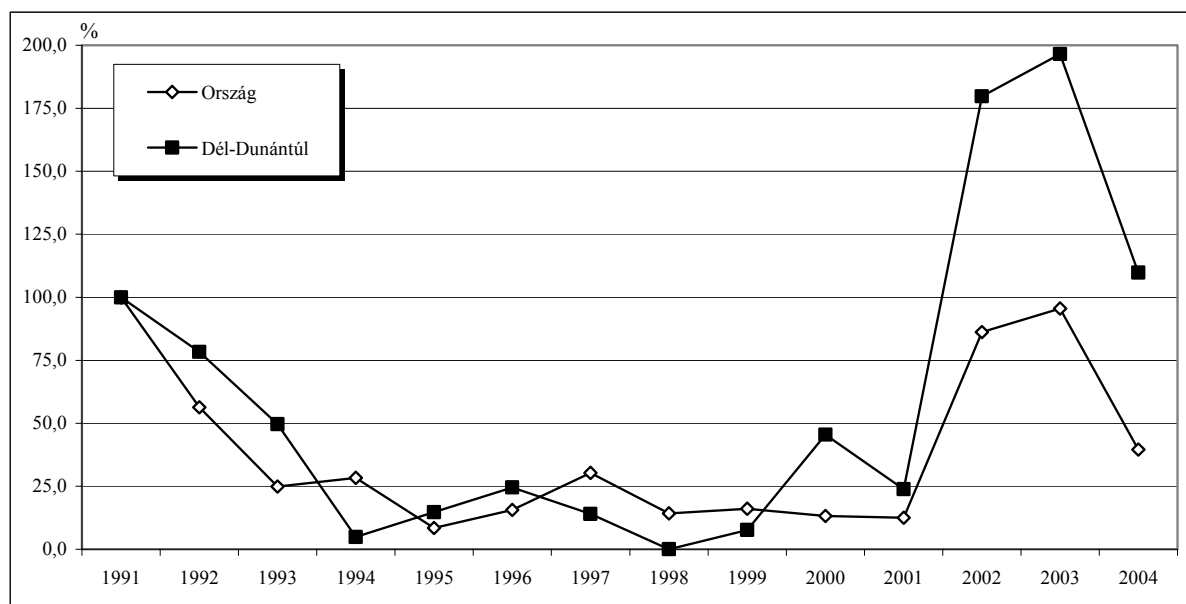
A természetes személyek által épített lakások alakulása jelentős hullámzásokat mutat 1990–2004 között. A gazdasági szervezetek a kilencvenes évek szinte egészében nagyon mérsékelt érdeklődést tanúsítottak a lakáspiac iránt, a kilencvenes évek végétől azonban a korábnál fokozottabb jelenlétüket, az általuk teremtett kínálat bővülését látjuk. A rendelkezésre álló adatok nem alkalmasak a részpiaci folyamatok árnyaltabb bemutatására, az mindenesetre biztosnak látszik, hogy a feltüntetett aktorok másképpen reagálnak a lakáspolitikára és a reálgazdaság alakulására.

Az 1000 lakosra jutó lakások száma főbb kivitelezők szerint



A lakáspiac további szereplői közül az önkormányzatok érdemelnek figyelmet. Az állami lakásépítések összeomlásával, a tanácsi majd önkormányzati tulajdonú lakások értékesítésével a szociális lakáspiac erősen összezsugorodott. Az elmúlt tizenöt év adatai arra utalnak, hogy az e téren felhalmozott jelentős elmaradás megoldására tett lépések nem elegendőek, mivel nem voltak képesek elősegíteni a lakáspiac mobilitását, a rászoruló csoportok lakhatási körülményeinek javítását. Mint a diagram mutatja, a kilencvenes évek elejének visszaesését nyomasztó stagnálás, az önkormányzati lakásépítések elmaradása jellemezte. 2001-től biztató jelek figyelhetők meg a Dél-Dunántúlon, a 2002 és 2004 közötti években sikerült túllépni az 1991-es (már akkor alacsony) értéket.

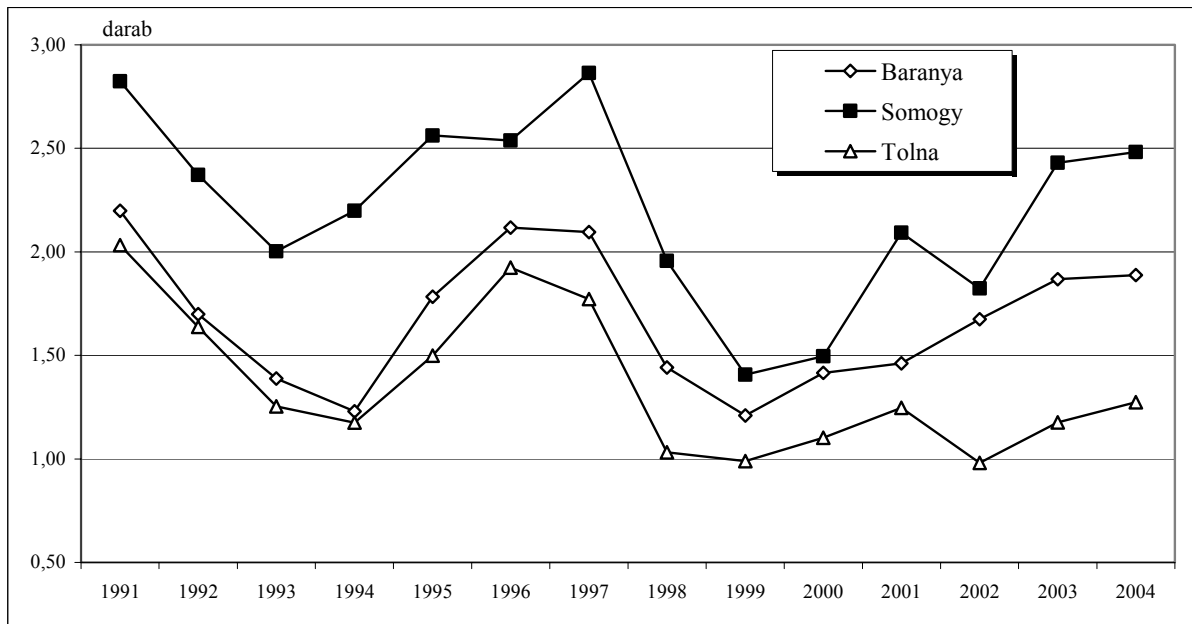
Az önkormányzati lakásépítések alakulása, 1991–2004
1991 = 100,0 %



A régió belül a megyékre irányítva a figyelmet a gazdasági szervezetek és a természetes személyek által épített lakások határozzák meg az épített lakások alakulását, hozzájuk képest az önkormányzatok mérsékelt részesedése töredéknyi, esetleges és térben ugyancsak koncentrált.

Elsőként a legnagyobb súllyal bíró, a természetes személyek által épített lakások alakulását tekintjük át 1990-től 2004-ig. A három megyében hasonló jellegű tendenciák rajzolódnak ki, a különbség az épített lakások volumenében van. Somogy megye élenjár a régióban, adatai valamennyi évben kedvezőbbek, mint Tolnáé és Baranyáé. Mindhárom megyére jellemző, hogy a kilencvenes évek közepére jellemző viszonylag magasabb építési rátát egyetlen évben sem sikerült elérni 2000 után. Az új évezredben meginduló jelentősebb lakásépítés töretlennek tűnik Baranyában, egy kisebb megtorpanással Somogyban, míg Tolnában alig érhető tetten ez a folyamat, inkább a krónikus stagnálás jelei mutatkoznak.

Az 1000 lakosra jutó, természetes személyek által épített lakások száma



A gazdasági szervezetek által épített lakások száma Tolnában 2000-ig meglehetősen hullámzóan alakult, majd ezt követően a másik két megyétől jelentősen leszakadva látunk stagnálást. Baranyában és Somogy megyében az országos folyamatokhoz hasonlóan 2000 után erősödött meg a gazdasági szervezetek jelenléte. 1991–1994 között a gazdasági szervezetek szerepe a régióban egy tizednyi volt (11,7%), az évtized második felére további csökkenés történt (7,3%). Az utóbbi öt évben jelentősen felerősödött a vállalkozói részvétel a dél-dunántúli régióban, az épített lakások több mint negyedét (27,4%-át) már gazdasági szervezetek hozták létre.

Mivel az építetők piacón történt jelentősebb változások az elmúlt öt év fejleményeihez köthetők, ezért a kistérségi szintű adatok elemzésénél nem indokolt hosszabb idősorok áttekintése. Tényszerűen megállapítható, hogy a piaci szereplők szinte kizárólag a gazdaságilag fejlettebb területeken jelentek meg. Az évtized első felében, 2000–2004 között Baranyában a Pécsi kistérségben és a Harkányt magában foglaló Siklósi kistérségben a lakások kétötödét gazdasági szervezetek hozták létre. Somogy megyében Siófok és közvetlen környéke a gazdasági szervezetek fő célpontja, ahol az új lakások 44,4%-a kötődik hozzájuk. A két másik balatoni kistérségben (Balatonföldvár és Fonyód) a vállalkozói részvétel egyötödnyi volt, ami nagyjából megfelel a kaposvári és a nagyatádi kistérségben tapasztaltaknak. Tolna megyében ugyanezen idő alatt az összes lakás (ami szám szerint is alacsony a másik két megyéhez képest) kevesebb mint egyharmada (29,5%) köthető gazdasági szervezetekhez, ennél csak a Bonyhádi kistérségben érzékelhetünk erősebb vállalkozói részvételt.

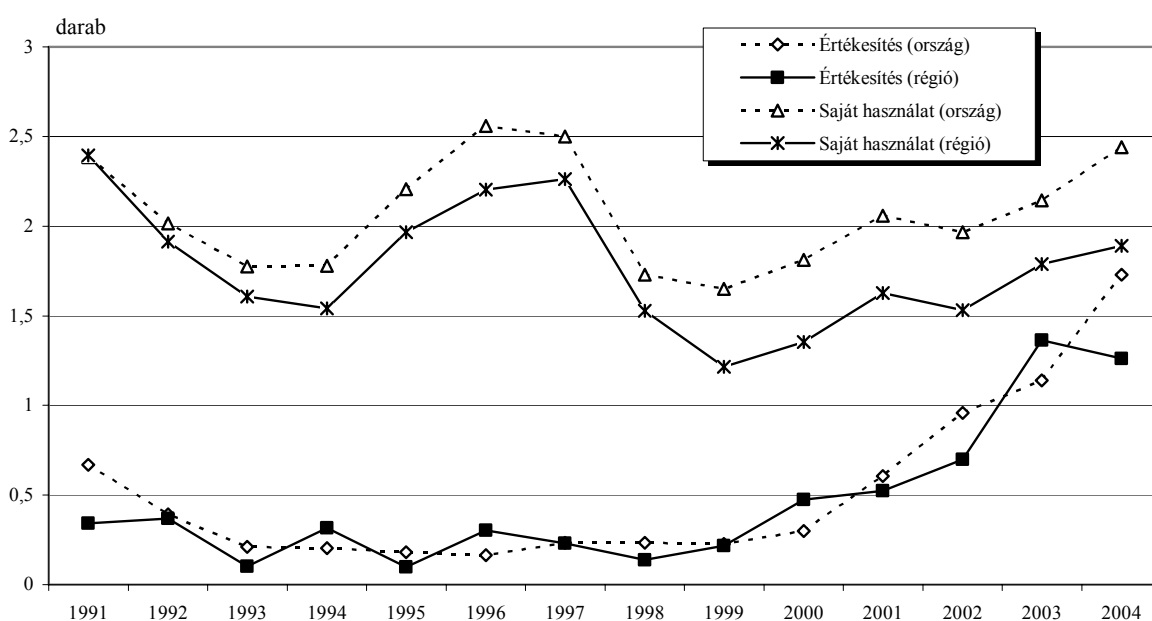
A régió leszakadó, túlnyomórészt agrárszerkezetű kistérségeiben a vállalkozói szerepvállalás vagy teljesen hiányzott, vagy nagyon mérsékelt módon volt jelen. Az elmúlt öt évben a Sásdi, a Sellyei, a Barcsi és a Tabi kistérségben az egyébként elenyésző számú felépített ingatlanok között nem volt egyetlen vállalkozó által kivitelezett lakóház sem.

Az önkormányzati lakásépítések a kilencvenes évek első harmadában és 2000 után figyelhetők meg. Az 1994 és 1999 közötti időszakban gyakorlatilag lenullázódott az önkormányzatok szerepvállalása. 2000–2004 között a régióban felépült lakások 5,9, Somogyban 7,7, Baranyában 5,4, Tolnában csupán 2,9%-a köszönhető önkormányzati beruháásnak. Ezen idő alatt az átadott 794 önkormányzati ingatlan több mint felét (55,7%-át) megyeszékhelyeken, harmadukat (34%) városokban, és alig több mint tizedüket (10,3%) községekben építették. A legtöbb önkormányzati lakást 2000–2004 között a kaposvári (284), a pécsi (165) és a barcsi (104) kistérségben adták át.

Az épített lakások az építés célja szerint

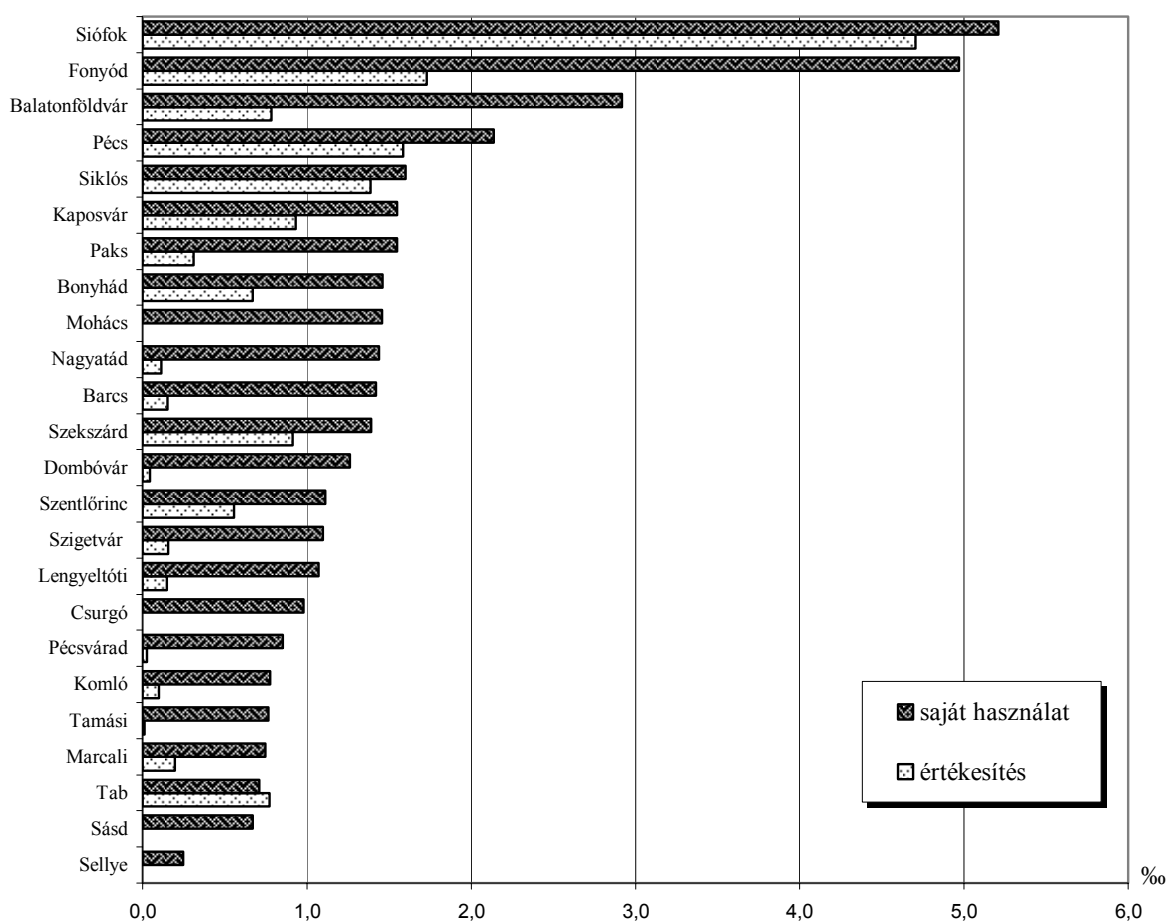
A lakásszektor szereplőinek változását, a piaci aktorok erősödését szemlélteti az épített lakások építés célja szerinti számbavétele. A diagram csak a két legfontosabb szereplő, a saját használatra építkezők és a gazdasági befektetők által eladásra épített lakások dinamikáját érzékelteti (a bérbeadás, és még inkább a szolgálati használatra történő lakásberuházás továbbra sem meghatározó a hazai lakáspiacon). Mivel a gazdasági szervezetek szinte teljesen értékesítésre, a háztartások pedig kifejezetten saját használatra építkeznek, ezért az építés célja nem hordoz újabb információt a korábban ismertett építetők szerinti bontáshoz képest.

Az 1000 lakosra jutó saját használatra és értékesítésre épített lakások száma országosan és a Dél-Dunántúlon, 1991–2004



Az elmúlt öt év adatait szemlélve területi metszetben – a Tabi kistérség kivételével – mindenütt a magán, sajátcélú beruházások bizonyultak erősebbnek a piaci értékesítőkhöz képest. A két szereplő közötti rés kistérségenként eltérő. Az értékesítés legmarkánsabban a Siófoki kistérségben figyelhető meg. Noha statisztikai regiszterünkben itt is lakásokról van szó, az ingatlanok nagy hányada funkcionálisan minden bizonnyal üdülő szerepet tölt be. Ugyancsak jelentős, de a siófokihoz képest lényegesen mérsékeltebb volt az értékesítési célú építés a Fonyódi, a Pécsi és a Siklói kistérségekben.

Az 1000 lakosra jutó saját használatra és értékesítésre épített lakások száma kistérségek szerint 2000–2004



TÁBLÁZATOK

**Az épített lakások száma kistérségenként
1990–1997**

Megnevezés	1990	1991	1992	1993	1994	1995	1996	1997
Baranya								
Komlói	183	72	30	37	19	31	28	28
Mohácsi	246	129	154	75	99	120	95	81
Sásdi	51	36	21	13	12	16	24	24
Sellyei	49	20	14	9	17	12	11	24
Siklósi	160	145	115	73	55	78	152	104
Szigetvári	151	60	78	30	23	72	48	46
Pécsi	677	565	519	400	324	385	493	556
Pécsvárad	54	32	24	17	16	21	26	21
Szentlőrinci	55	95	22	19	23	32	18	21
<i>Összesen</i>	<i>1626</i>	<i>1154</i>	<i>977</i>	<i>673</i>	<i>588</i>	<i>767</i>	<i>895</i>	<i>905</i>
Ebből: megyeszékhely	526	420	391	301	256	306	398	474
városok	493	296	231	110	122	199	199	123
községek	607	438	355	262	210	262	298	308
Somogy								
Barcsi	80	68	44	37	43	36	34	50
Csurgói	83	54	45	26	31	43	44	37
Fonyódi	143	124	96	130	148	140	125	163
Kaposvári	500	418	271	270	221	262	234	304
Lengyeltóti	31	25	27	9	28	19	22	41
Marcali	99	85	75	39	36	59	101	94
Nagyatádi	77	57	61	24	27	27	28	54
Siófoki	185	199	171	205	208	242	281	200
Tabi	44	16	20	8	12	20	21	19
Balatonföldvári	64	66	59	32	44	42	52	44
<i>Összesen</i>	<i>1306</i>	<i>1112</i>	<i>869</i>	<i>780</i>	<i>798</i>	<i>890</i>	<i>942</i>	<i>1006</i>
Ebből: megyeszékhely	291	232	127	176	123	153	123	141
városok	389	390	293	282	295	356	392	339
községek	626	490	449	322	380	381	427	526
Tolna								
Bonyhádi	86	55	76	34	50	65	54	56
Dombóvári	83	76	85	39	39	68	183	33
Paksi	293	205	133	80	188	105	116	140
Szekszárdi	422	283	181	137	107	136	207	315
Tamási	145	68	42	55	106	60	140	60
<i>Összesen</i>	<i>1029</i>	<i>687</i>	<i>517</i>	<i>345</i>	<i>490</i>	<i>434</i>	<i>700</i>	<i>604</i>
Ebből: megyeszékhely	213	139	84	80	46	45	102	156
városok	464	306	242	125	308	225	274	218
községek	352	242	191	140	136	164	324	230
Dél-Dunántúl								
<i>Összesen</i>	<i>3961</i>	<i>2953</i>	<i>2363</i>	<i>1798</i>	<i>1876</i>	<i>2091</i>	<i>2537</i>	<i>2515</i>
Ebből: megyeszékhelyek	1030	791	602	557	425	504	623	771
városok	1346	992	766	517	725	780	865	680
községek	1585	1170	995	724	726	807	1049	1064

**Az épített lakások száma kistérségenként
1998–2004**

Megnevezés	1998	1999	2000	2001	2002	2003	2004
Baranya							
Komlói	16	18	27	52	24	58	101
Mohácsi	71	58	73	92	94	119	161
Sásdi	8	4	16	4	8	13	11
Sellyei	18	14	4	3	10	2	6
Siklósi	49	55	56	90	116	203	112
Szigetvári	12	19	38	29	56	40	66
Pécsi	388	364	474	541	724	948	943
Pécsváradi	18	11	19	15	19	24	10
Szentlőrinci	12	21	19	16	22	25	42
<i>Összesen</i>	<i>592</i>	<i>564</i>	<i>726</i>	<i>842</i>	<i>1073</i>	<i>1432</i>	<i>1452</i>
Ebből: megyeszékhely	325	294	339	375	502	715	655
városok	101	86	123	195	194	310	347
községek	166	184	264	272	377	407	450
Somogy							
Barcsi	44	45	23	24	45	24	118
Csurgói	30	6	16	6	34	35	27
Fonyódi	113	104	89	122	121	342	245
Kaposvári	193	202	226	288	432	438	315
Lengyeltóti	28	23	14	8	4	24	40
Marcali	35	16	22	21	13	26	67
Nagyatádi	8	29	17	36	37	85	74
Siófoki	206	132	203	398	324	451	469
Tabi	19	9	6	10	18	20	13
Balatonföldvári	47	31	30	32	31	85	52
<i>Összesen</i>	<i>723</i>	<i>597</i>	<i>646</i>	<i>945</i>	<i>1059</i>	<i>1530</i>	<i>1420</i>
Ebből: megyeszékhely	129	141	150	192	333	318	194
városok	304	242	257	472	435	829	787
községek	290	214	239	281	291	383	439
Tolna							
Bonyhádi	34	29	52	62	80	116	50
Dombóvári	24	20	47	27	81	88	55
Paksi	107	117	135	148	111	95	149
Szekszárdi	136	105	184	149	91	155	175
Tamási	39	22	61	33	28	34	39
<i>Összesen</i>	<i>340</i>	<i>293</i>	<i>479</i>	<i>419</i>	<i>391</i>	<i>488</i>	<i>468</i>
Ebből: megyeszékhely	61	49	96	68	40	100	93
városok	170	143	261	219	259	236	244
községek	109	101	122	132	92	152	131
Dél-Dunántúl							
<i>Összesen</i>	<i>1655</i>	<i>1454</i>	<i>1851</i>	<i>2206</i>	<i>2523</i>	<i>3450</i>	<i>3340</i>
Ebből: megyeszékhelyek	515	484	585	635	875	1133	942
városok	575	471	641	886	888	1375	1378
községek	565	499	625	685	760	942	1020

**Az épített lakások megoszlása kistérségenként
1990–1997**

(százalék)

Megnevezés	1990	1991	1992	1993	1994	1995	1996	1997
Baranya								
Komlói	11,3	6,2	3,1	5,5	3,2	4,0	3,1	3,1
Mohácsi	15,1	11,2	15,8	11,1	16,8	15,6	10,6	9,0
Sásdi	3,1	3,1	2,1	1,9	2,0	2,1	2,7	2,7
Sellyei	3,0	1,7	1,4	1,3	2,9	1,6	1,2	2,7
Siklósi	9,8	12,6	11,8	10,8	9,4	10,2	17,0	11,5
Szigetvári	9,3	5,2	8,0	4,5	3,9	9,4	5,4	5,1
Pécsi	41,6	49,0	53,1	59,4	55,1	50,2	55,1	61,4
Pécsvárad	3,3	2,8	2,5	2,5	2,7	2,7	2,9	2,3
Szentlőrinci	3,4	8,2	2,3	2,8	3,9	4,2	2,0	2,3
<i>Összesen</i>	<i>100,0</i>	<i>100,0</i>	<i>100,0</i>	<i>100,0</i>	<i>100,0</i>	<i>100,0</i>	<i>100,0</i>	<i>100,0</i>
Ebből: megyeszékhely	32,3	36,4	40,0	44,7	43,5	39,9	44,5	52,4
városok	30,3	25,6	23,6	16,3	20,7	25,9	22,2	13,6
községek	37,3	38,0	36,3	38,9	35,7	34,2	33,3	34,0
Somogy								
Barcsi	6,1	6,1	5,1	4,7	5,4	4,0	3,6	5,0
Csurgói	6,4	4,9	5,2	3,3	3,9	4,8	4,7	3,7
Fonyódi	10,9	11,2	11,0	16,7	18,5	15,7	13,3	16,2
Kaposvári	38,3	37,6	31,2	34,6	27,7	29,4	24,8	30,2
Lengyeltóti	2,4	2,2	3,1	1,2	3,5	2,1	2,3	4,1
Marcali	7,6	7,6	8,6	5,0	4,5	6,6	10,7	9,3
Nagyatádi	5,9	5,1	7,0	3,1	3,4	3,0	3,0	5,4
Siófoki	14,2	17,9	19,7	26,3	26,1	27,2	29,8	19,9
Tabi	3,4	1,4	2,3	1,0	1,5	2,2	2,2	1,9
Balatonföldvári	4,9	5,9	6,8	4,1	5,5	4,7	5,5	4,4
<i>Összesen</i>	<i>100,0</i>	<i>100,0</i>	<i>100,0</i>	<i>100,0</i>	<i>100,0</i>	<i>100,0</i>	<i>100,0</i>	<i>100,0</i>
Ebből: megyeszékhely	22,3	20,9	14,6	22,6	15,4	17,2	13,1	14,0
városok	29,8	35,1	33,7	36,2	37,0	40,0	41,6	33,7
községek	47,9	44,1	51,7	41,3	47,6	42,8	45,3	52,3
Tolna								
Bonyhádi	8,4	8,0	14,7	9,9	10,2	15,0	7,7	9,3
Dombóvári	8,1	11,1	16,4	11,3	8,0	15,7	26,1	5,5
Paksi	28,5	29,8	25,7	23,2	38,4	24,2	16,6	23,2
Szekszárdi	41,0	41,2	35,0	39,7	21,8	31,3	29,6	52,2
Tamási	14,1	9,9	8,1	15,9	21,6	13,8	20,0	9,9
<i>Összesen</i>	<i>100,0</i>	<i>100,0</i>	<i>100,0</i>	<i>100,0</i>	<i>100,0</i>	<i>100,0</i>	<i>100,0</i>	<i>100,0</i>
Ebből: megyeszékhely	20,7	20,2	16,2	23,2	9,4	10,4	14,6	25,8
városok	45,1	44,5	46,8	36,2	62,9	51,8	39,1	36,1
községek	34,2	35,2	36,9	40,6	27,8	37,8	46,3	38,1
Dél-Dunántúl								
<i>Összesen</i>	<i>100,0</i>	<i>100,0</i>	<i>100,0</i>	<i>100,0</i>	<i>100,0</i>	<i>100,0</i>	<i>100,0</i>	<i>100,0</i>
Ebből: megyeszékhelyek	26,0	26,8	25,5	31,0	22,7	24,1	24,6	30,7
városok	34,0	33,6	32,4	28,8	38,6	37,3	34,1	27,0
községek	40,0	39,6	42,1	40,3	38,7	38,6	41,3	42,3

**Az épített lakások megoszlása kistérségenként
1998–2004**

(százalék)

Megnevezés	1998	1999	2000	2001	2003	2003	2004
Baranya							
Komlói	2,7	3,2	3,7	6,2	2,2	4,1	7,0
Mohácsi	12,0	10,3	10,1	10,9	8,8	8,3	11,1
Sásdi	1,4	0,7	2,2	0,5	0,7	0,9	0,8
Sellyei	3,0	2,5	0,6	0,4	0,9	0,1	0,4
Siklósi	8,3	9,8	7,7	10,7	10,8	14,2	7,7
Szigetvári	2,0	3,4	5,2	3,4	5,2	2,8	4,5
Pécsi	65,5	64,5	65,3	64,3	67,5	66,2	64,9
Pécsváradi	3,0	2,0	2,6	1,8	1,8	1,7	0,7
Szentlőrinci	2,0	3,7	2,6	1,9	2,1	1,7	2,9
<i>Összesen</i>	<i>100,0</i>	<i>100,0</i>	<i>100,0</i>	<i>100,0</i>	<i>100,0</i>	<i>100,0</i>	<i>100,0</i>
Ebből: megyeszékhely	54,9	52,1	46,7	44,5	46,8	49,9	45,1
városok	17,1	15,2	16,9	23,2	18,1	21,6	23,9
községek	28,0	32,6	36,4	32,3	35,1	28,4	31,0
Somogy							
Barcsi	6,1	7,5	3,6	2,5	4,2	1,6	8,3
Csurgói	4,1	1,0	2,5	0,6	3,2	2,3	1,9
Fonyódi	15,6	17,4	13,8	12,9	11,4	22,4	17,3
Kaposvári	26,7	33,8	35,0	30,5	40,8	28,6	22,2
Lengyeltóti	3,9	3,9	2,2	0,8	0,4	1,6	2,8
Marcali	4,8	2,7	3,4	2,2	1,2	1,7	4,7
Nagyatádi	1,1	4,9	2,6	3,8	3,5	5,6	5,2
Siófoki	28,5	22,1	31,4	42,1	30,6	29,5	33,0
Tabi	2,6	1,5	0,9	1,1	1,7	1,3	0,9
Balatonföldvári	6,5	5,2	4,6	3,4	2,9	5,6	3,7
<i>Összesen</i>	<i>100,0</i>	<i>100,0</i>	<i>100,0</i>	<i>100,0</i>	<i>100,0</i>	<i>100,0</i>	<i>100,0</i>
Ebből: megyeszékhely	17,8	23,6	23,2	20,3	31,4	20,8	13,7
városok	42,0	40,5	39,8	49,9	41,1	54,2	55,4
községek	40,1	35,8	37,0	29,7	27,5	25,0	30,9
Tolna							
Bonyhádi	10,0	9,9	10,9	14,8	20,5	23,8	10,7
Dombóvári	7,1	6,8	9,8	6,4	20,7	18,0	11,8
Paksi	31,5	39,9	28,2	35,3	28,4	19,5	31,8
Szekszárdi	40,0	35,8	38,4	35,6	23,3	31,8	37,4
Tamási	11,5	7,5	12,7	7,9	7,2	7,0	8,3
<i>Összesen</i>	<i>100,0</i>	<i>100,0</i>	<i>100,0</i>	<i>100,0</i>	<i>100,0</i>	<i>100,0</i>	<i>100,0</i>
Ebből: megyeszékhely	17,9	16,7	20,0	16,2	10,2	20,5	19,9
városok	50,0	48,8	54,5	52,3	66,2	48,4	52,1
községek	32,1	34,5	25,5	31,5	23,5	31,1	28,0
Dél-Dunántúl							
<i>Összesen</i>	<i>100,0</i>	<i>100,0</i>	<i>100,0</i>	<i>100,0</i>	<i>100,0</i>	<i>100,0</i>	<i>100,0</i>
Ebből: megyeszékhelyek	31,1	33,3	31,6	28,8	34,7	32,8	28,2
városok	34,7	32,4	34,6	40,2	35,2	39,9	41,3
községek	34,1	34,3	33,8	31,1	30,1	27,3	30,5

**Az 1000 lakosra jutó épített lakások száma kistérségenként
1990–1997**

Megnevezés	1990	1991	1992	1993	1994	1995	1996	1997
Baranya								
Komlói	4,2	1,6	0,7	0,9	0,4	0,7	0,7	0,7
Mohácsi	4,5	2,4	2,9	1,4	1,9	2,2	1,8	1,5
Sásdi	3,1	2,2	1,3	0,8	0,7	1,0	1,5	1,5
Sellyei	3,3	1,4	1,0	0,6	1,2	0,8	0,7	1,6
Siklósi	4,1	3,8	3,0	1,9	1,4	2,0	4,0	2,7
Szigetvári	5,3	2,1	2,7	1,1	0,8	2,5	1,7	1,6
Pécsi	3,5	2,9	2,7	2,1	1,7	2,1	2,7	3,0
Pécsvárad	3,9	2,4	1,8	1,3	1,2	1,6	1,9	1,6
Szentlőrinci	3,6	6,1	1,4	1,2	1,5	2,0	1,1	1,3
<i>Összesen</i>	<i>3,9</i>	<i>2,8</i>	<i>2,3</i>	<i>1,6</i>	<i>1,4</i>	<i>1,9</i>	<i>2,2</i>	<i>2,2</i>
Ebből: megyeszékhely	3,1	2,5	2,3	1,8	1,5	1,9	2,5	3,0
városok	4,9	2,9	2,3	1,1	1,2	2,0	2,0	1,3
községek	4,2	3,0	2,4	1,8	1,4	1,8	2,0	2,1
Somogy								
Barcsi	2,9	2,5	1,6	1,4	1,6	1,3	1,3	1,9
Csurgói	4,2	2,7	2,3	1,3	1,6	2,2	2,3	1,9
Fonyódi	5,1	4,5	3,5	4,7	5,4	5,1	4,6	6,0
Kaposvári	3,9	3,3	2,2	2,2	1,8	2,1	1,9	2,5
Lengyeltóti	2,5	2,0	2,2	0,7	2,3	1,5	1,8	3,4
Marcali	2,8	2,5	2,2	1,1	1,1	1,7	3,0	2,8
Nagyatádi	2,6	1,9	2,1	0,8	0,9	0,9	1,0	1,9
Siófoki	5,2	5,6	4,8	5,7	5,8	6,8	7,9	5,6
Tabi	2,5	0,9	1,1	0,5	0,7	1,1	1,2	1,1
Balatonföldvári	5,4	5,6	5,0	2,7	3,8	3,7	4,6	3,9
<i>Összesen</i>	<i>3,8</i>	<i>3,2</i>	<i>2,5</i>	<i>2,3</i>	<i>2,4</i>	<i>2,6</i>	<i>2,8</i>	<i>3,0</i>
Ebből: megyeszékhely	4,1	3,3	1,8	2,5	1,8	2,2	1,8	2,1
városok	3,9	3,9	3,0	2,9	3,0	3,7	4,1	3,6
községek	3,6	2,9	2,6	1,9	2,2	2,2	2,5	3,1
Tolna								
Bonyhádi	2,7	1,7	2,4	1,1	1,6	2,1	1,7	1,8
Dombóvári	2,3	2,1	2,4	1,1	1,1	1,9	5,2	0,9
Paksi	5,9	4,1	2,7	1,6	3,8	2,1	2,4	2,9
Szekszárdi	4,6	3,1	2,0	1,5	1,2	1,5	2,3	3,5
Tamási	3,3	1,5	1,0	1,3	2,4	1,4	3,2	1,4
<i>Összesen</i>	<i>4,1</i>	<i>2,7</i>	<i>2,1</i>	<i>1,4</i>	<i>2,0</i>	<i>1,7</i>	<i>2,8</i>	<i>2,4</i>
Ebből: megyeszékhely	5,8	3,8	2,3	2,1	1,3	1,3	2,9	4,4
városok	4,7	3,1	2,5	1,3	3,2	2,3	2,8	2,3
községek	3,0	2,1	1,6	1,2	1,2	1,4	2,8	2,0
Dél-Dunántúl								
<i>Összesen</i>	<i>3,9</i>	<i>2,9</i>	<i>2,3</i>	<i>1,8</i>	<i>1,9</i>	<i>2,1</i>	<i>2,6</i>	<i>2,5</i>
Ebből: megyeszékhelyek	3,7	2,8	2,2	2,0	1,5	1,9	2,3	2,9
városok	4,5	3,3	2,6	1,8	2,5	2,7	3,0	2,4
községek	3,6	2,7	2,3	1,7	1,7	1,8	2,4	2,4

**Az 1000 lakosra jutó épített lakások száma kistérségenként
1998–2004**

Megnevezés	1998	1999	2000	2001	2002	2003	2004
Baranya							
Komlói	0,4	0,4	0,6	1,2	0,6	1,4	2,4
Mohácsi	1,3	1,1	1,4	1,8	1,8	2,3	3,1
Sásdi	0,5	0,2	1,0	0,3	0,5	0,8	0,7
Sellyei	1,2	1,0	0,3	0,2	0,7	0,1	0,4
Siklósi	1,3	1,5	1,5	2,3	3,0	5,3	2,9
Szigetvári	0,4	0,7	1,4	1,0	2,0	1,4	2,4
Pécsi	2,1	2,0	2,6	2,9	3,9	5,1	5,1
Pécsváradi	1,4	0,8	1,4	1,1	1,4	1,8	0,8
Szentlőrinci	0,8	1,3	1,2	1,0	1,4	1,6	2,7
<i>Összesen</i>	<i>1,5</i>	<i>1,4</i>	<i>1,8</i>	<i>2,1</i>	<i>2,6</i>	<i>3,5</i>	<i>3,6</i>
Ebből: megyeszékhely	2,0	1,9	2,2	2,3	3,1	4,5	4,2
városok	1,0	0,9	1,3	2,0	2,0	3,2	3,6
községek	1,1	1,2	1,8	1,8	2,5	2,7	3,0
Somogy							
Barcsi	1,6	1,7	0,9	0,9	1,7	0,9	4,5
Csurgói	1,6	0,3	0,9	0,3	1,8	1,9	1,4
Fonyódi	4,1	3,8	3,3	4,4	4,4	12,5	9,0
Kaposvári	1,6	1,7	1,9	2,3	3,5	3,5	2,5
Lengyeltóti	2,3	1,9	1,2	0,7	0,3	2,0	3,5
Marcali	1,1	0,5	0,7	0,6	0,4	0,8	2,1
Nagyatádi	0,3	1,0	0,6	1,3	1,3	3,0	2,6
Siófoki	5,8	3,7	5,7	10,7	8,7	12,0	12,4
Tabi	1,1	0,5	0,4	0,6	1,1	1,2	0,8
Balatonföldvári	4,1	2,7	2,6	2,7	2,6	7,2	4,4
<i>Összesen</i>	<i>2,2</i>	<i>1,8</i>	<i>2,0</i>	<i>2,8</i>	<i>3,1</i>	<i>4,6</i>	<i>4,3</i>
Ebből: megyeszékhely	1,9	2,1	2,3	2,8	4,9	4,7	2,9
városok	3,2	2,6	2,7	4,9	4,5	8,6	8,2
községek	1,7	1,3	1,4	1,6	1,7	2,2	2,6
Tolna							
Bonyhádi	1,1	1,0	1,7	2,0	2,6	3,8	1,7
Dombóvári	0,7	0,6	1,4	0,8	2,3	2,5	1,6
Paksi	2,2	2,4	2,8	2,9	2,2	1,9	3,0
Szekszárdi	1,5	1,2	2,1	1,6	1,0	1,7	2,0
Tamási	0,9	0,5	1,4	0,8	0,6	0,8	0,9
<i>Összesen</i>	<i>1,4</i>	<i>1,2</i>	<i>2,0</i>	<i>1,7</i>	<i>1,6</i>	<i>2,0</i>	<i>1,9</i>
Ebből: megyeszékhely	1,7	1,4	2,8	1,9	1,1	2,8	2,7
városok	1,8	1,5	2,7	2,2	2,6	2,4	2,5
községek	1,0	0,9	1,1	1,1	0,8	1,3	1,2
Dél-Dunántúl							
<i>Összesen</i>	<i>1,7</i>	<i>1,5</i>	<i>1,9</i>	<i>2,2</i>	<i>2,5</i>	<i>3,5</i>	<i>3,4</i>
Ebből: megyeszékhelyek	2,0	1,9	2,3	2,4	3,3	4,3	3,6
városok	2,0	1,6	2,3	3,0	3,0	4,7	4,8
községek	1,3	1,2	1,5	1,6	1,7	2,2	2,4

**Az épített lakások száma a kistérségi központokban
1990–1997**

Megnevezés	1990	1991	1992	1993	1994	1995	1996	1997
Baranya								
Komló	127	26	4	10	6	7	6	5
Mohács	95	35	70	15	41	41	28	16
Sásd	16	16	5	0	1	6	8	6
Sellye	19	5	3	1	7	5	4	1
Siklós	45	40	39	16	9	35	75	28
Szigetvár	85	29	41	11	8	27	21	19
Pécs	526	420	391	301	256	306	398	474
Pécsvárad	28	15	8	10	8	11	18	11
Szentlőrinc	24	70	9	8	10	21	8	8
<i>Összesen</i>	<i>965</i>	<i>656</i>	<i>570</i>	<i>372</i>	<i>346</i>	<i>459</i>	<i>566</i>	<i>568</i>
Somogy								
Barcs	52	37	25	23	17	25	21	38
Csurgó	29	22	9	11	14	18	19	14
Fonyód	15	5	7	4	18	14	13	30
Kaposvár	291	232	127	176	123	153	123	141
Lengyeltóti	11	7	11	4	13	4	0	13
Marcali	44	63	42	18	18	26	46	29
Nagyatád	36	19	33	9	11	14	11	17
Siófok	89	114	95	145	130	165	192	124
Tab	16	10	6	2	7	12	8	6
Balatonföldvár	10	35	12	6	8	11	21	11
<i>Összesen</i>	<i>593</i>	<i>544</i>	<i>367</i>	<i>398</i>	<i>359</i>	<i>442</i>	<i>454</i>	<i>423</i>
Tolna								
Bonyhád	52	32	53	11	29	42	25	30
Dombóvár	53	58	64	28	19	53	52	20
Paks	182	105	60	31	139	54	62	90
Szekszárd	213	139	84	80	46	45	102	156
Tamási	65	16	20	15	82	25	78	18
<i>Összesen</i>	<i>565</i>	<i>350</i>	<i>281</i>	<i>165</i>	<i>315</i>	<i>219</i>	<i>319</i>	<i>314</i>
Dél-Dunántúl								
<i>Összesen</i>	<i>2123</i>	<i>1550</i>	<i>1218</i>	<i>935</i>	<i>1020</i>	<i>1120</i>	<i>1339</i>	<i>1305</i>
Ebből: megyeszékhelyek	1030	791	602	557	425	504	623	771
városok	1093	759	616	378	595	616	716	534
községek	–	–	–	–	–	–	–	–

**Az épített lakások száma a kistérségi központokban
1998–2004**

Megnevezés	1998	1999	2000	2001	2002	2003	2004
Baranya							
Komló	6	3	9	36	15	26	67
Mohács	30	25	21	23	40	51	104
Sásd	2	3	7	0	4	4	2
Sellye	1	1	0	0	0	1	0
Siklós	26	19	15	26	16	33	18
Szigetvár	3	7	13	17	21	10	40
Pécs	325	294	339	375	502	715	655
Pécsvárad	8	2	12	5	6	10	6
Szentlőrinc	8	10	5	3	6	10	27
<i>Összesen</i>	<i>409</i>	<i>364</i>	<i>421</i>	<i>485</i>	<i>610</i>	<i>860</i>	<i>919</i>
Somogy							
Barcs	29	31	13	12	29	18	107
Csurgó	10	2	8	3	12	18	12
Fonyód	20	24	25	31	36	68	23
Kaposvár	129	141	150	192	333	318	194
Lengyeltóti	7	6	2	6	0	9	13
Marcali	10	4	4	10	0	2	43
Nagyatád	6	23	4	12	23	62	48
Siófok	146	98	170	341	285	396	391
Tab	8	4	3	4	9	11	6
Balatonföldvár	14	13	3	5	15	56	6
<i>Összesen</i>	<i>379</i>	<i>346</i>	<i>382</i>	<i>616</i>	<i>742</i>	<i>958</i>	<i>843</i>
Tolna							
Bonyhád	18	14	40	24	64	95	27
Dombóvár	18	20	32	22	76	49	37
Paks	15	28	23	46	58	55	82
Szekszárd	61	49	96	68	40	100	93
Tamási	11	4	29	9	9	12	16
<i>Összesen</i>	<i>123</i>	<i>115</i>	<i>220</i>	<i>169</i>	<i>247</i>	<i>311</i>	<i>255</i>
Dél-Dunántúl							
<i>Összesen</i>	<i>911</i>	<i>825</i>	<i>1023</i>	<i>1270</i>	<i>1599</i>	<i>2129</i>	<i>2017</i>
Ebből: megyeszékhelyek	515	484	585	635	875	1133	942
városok	396	341	438	635	724	996	1075
községek	–	–	–	–	–	–	–

**Az épített lakások száma kistérségenként a kistérségi központok nélkül
1990–1997**

Megnevezés	1990	1991	1992	1993	1994	1995	1996	1997
Baranya								
Komlói	56	46	26	27	13	24	22	23
Mohácsi	151	94	84	60	58	79	67	65
Sásdi	35	20	16	13	11	10	16	18
Sellyei	30	15	11	8	10	7	7	23
Siklósi	115	105	76	57	46	43	77	76
Szigetvári	66	31	37	19	15	45	27	27
Pécsi	151	145	128	99	68	79	95	82
Pécsváradi	26	17	16	7	8	10	8	10
Szentlőrinci	31	25	13	11	13	11	10	13
<i>Összesen</i>	<i>661</i>	<i>498</i>	<i>407</i>	<i>301</i>	<i>242</i>	<i>308</i>	<i>329</i>	<i>337</i>
Somogy								
Barcsi	28	31	19	14	26	11	13	12
Csurgói	54	32	36	15	17	25	25	23
Fonyódi	128	119	89	126	130	126	112	133
Kaposvári	209	186	144	94	98	109	111	163
Lengyeltóti	20	18	16	5	15	15	22	28
Marcali	55	22	33	21	18	33	55	65
Nagyatádi	41	38	28	15	16	13	17	37
Siófoki	96	85	76	60	78	77	89	76
Tabi	28	6	14	6	5	8	13	13
Balatonföldvári	54	31	47	26	36	31	31	33
<i>Összesen</i>	<i>713</i>	<i>568</i>	<i>502</i>	<i>382</i>	<i>439</i>	<i>448</i>	<i>488</i>	<i>583</i>
Tolna								
Bonyhádi	34	23	23	23	21	23	29	26
Dombóvári	30	18	21	11	20	15	131	13
Paksi	111	100	73	49	49	51	54	50
Szekszárdi	209	144	97	57	61	91	105	159
Tamási	80	52	22	40	24	35	62	42
<i>Összesen</i>	<i>464</i>	<i>337</i>	<i>236</i>	<i>180</i>	<i>175</i>	<i>215</i>	<i>381</i>	<i>290</i>
Dél-Dunántúl								
<i>Összesen</i>	<i>1838</i>	<i>1403</i>	<i>1145</i>	<i>863</i>	<i>856</i>	<i>971</i>	<i>1198</i>	<i>1210</i>
Ebből: megyeszékhelyek	–	–	–	–	–	–	–	–
városok	253	233	150	139	130	164	149	146
községek	1585	1170	995	724	726	807	1049	1064

**Az épített lakások száma kistérségenként a kistérségi központok nélkül
1998–2004**

Megnevezés	1998	1999	2000	2001	2002	2003	2004
Baranya							
Komlói	10	15	18	16	9	32	34
Mohácsi	41	33	52	69	54	68	57
Sásdi	6	1	9	4	4	9	9
Sellyei	17	13	4	3	10	1	6
Siklósi	23	36	41	64	100	170	94
Szigetvári	9	12	25	12	35	30	26
Pécsi	63	70	135	166	222	233	288
Pécsváradi	10	9	7	10	13	14	4
Szentlőrinci	4	11	14	13	16	15	15
<i>Összesen</i>	<i>183</i>	<i>200</i>	<i>305</i>	<i>357</i>	<i>463</i>	<i>572</i>	<i>533</i>
Somogy							
Barcsi	15	14	10	12	16	6	11
Csurgói	20	4	8	3	22	17	15
Fonyódi	93	80	64	91	85	274	222
Kaposvári	64	61	76	96	99	120	121
Lengyeltóti	21	17	12	2	4	15	27
Marcali	25	12	18	11	13	24	24
Nagyatádi	2	6	13	24	14	23	26
Siófoki	60	34	33	57	39	55	78
Tabi	11	5	3	6	9	9	7
Balatonföldvári	33	18	27	27	16	29	46
<i>Összesen</i>	<i>344</i>	<i>251</i>	<i>264</i>	<i>329</i>	<i>317</i>	<i>572</i>	<i>577</i>
Tolna							
Bonyhádi	16	15	12	38	16	21	23
Dombóvári	6	0	15	5	5	39	18
Paksi	92	89	112	102	53	40	67
Szekszárdi	75	56	88	81	51	55	82
Tamási	28	18	32	24	19	22	23
<i>Összesen</i>	<i>217</i>	<i>178</i>	<i>259</i>	<i>250</i>	<i>144</i>	<i>177</i>	<i>213</i>
Dél-Dunántúl							
<i>Összesen</i>	<i>744</i>	<i>629</i>	<i>828</i>	<i>936</i>	<i>924</i>	<i>1321</i>	<i>1323</i>
Ebből: megyeszékhelyek	–	–	–	–	–	–	–
városok	179	130	203	251	164	379	303
községek	565	499	625	685	760	942	1020

**Az 1000 lakosra jutó épített lakások száma a kistérségi központokban
1990–1997**

Megnevezés	1990	1991	1992	1993	1994	1995	1996	1997
Baranya								
Komló	4,2	0,9	0,1	0,3	0,2	0,2	0,2	0,2
Mohács	4,7	1,7	3,5	0,7	2,0	2,1	1,4	0,8
Sásd	4,3	4,3	1,4	0,0	0,3	1,6	2,2	1,6
Sellye	6,0	1,6	1,0	0,3	2,2	1,6	1,3	0,3
Siklós	4,2	3,8	3,7	1,5	0,8	3,3	7,1	2,7
Szigetvár	6,9	2,4	3,6	1,0	0,7	2,4	1,9	1,7
Pécs	3,1	2,5	2,3	1,8	1,5	1,9	2,5	3,0
Pécsvárad	6,9	3,7	2,0	2,5	2,0	2,7	4,5	2,7
Szentlőrinc	3,4	9,7	1,2	1,1	1,4	3,0	1,1	1,1
<i>Összesen</i>	<i>3,7</i>	<i>2,5</i>	<i>2,2</i>	<i>1,4</i>	<i>1,4</i>	<i>1,8</i>	<i>2,3</i>	<i>2,3</i>
Somogy								
Barcs	4,2	3,0	2,0	1,9	1,4	2,1	1,7	3,1
Csurgó	4,6	3,5	1,4	1,8	2,3	3,1	3,2	2,4
Fonyód	2,1	0,7	1,4	0,8	3,6	2,8	2,6	5,9
Kaposvár	4,1	3,3	1,8	2,5	1,8	2,2	1,8	2,1
Lengyeltóti	3,3	2,1	3,3	1,2	3,9	1,2	0,0	3,8
Marcali	3,4	4,9	3,3	1,4	1,4	2,0	3,6	2,3
Nagyatád	2,6	1,4	2,4	0,7	0,8	1,1	0,9	1,4
Siófok	3,9	5,1	4,2	6,4	5,8	7,5	8,7	5,6
Tab	3,1	1,9	1,2	0,4	1,4	2,3	1,6	1,2
Balatonföldvár	4,6	16,0	5,4	2,7	3,7	5,1	9,8	5,1
<i>Összesen</i>	<i>3,8</i>	<i>3,5</i>	<i>2,4</i>	<i>2,6</i>	<i>2,4</i>	<i>3,0</i>	<i>3,0</i>	<i>2,8</i>
Tolna								
Bonyhád	3,4	2,1	3,5	0,7	1,9	2,8	1,7	2,0
Dombóvár	2,5	2,8	3,0	1,3	0,9	2,5	2,5	1,0
Paks	8,9	5,1	2,9	1,5	6,8	2,7	3,1	4,5
Szekszárd	5,8	3,8	2,3	2,1	1,3	1,3	2,9	4,4
Tamási	6,6	1,6	2,1	1,5	8,4	2,6	8,1	1,9
<i>Összesen</i>	<i>5,5</i>	<i>3,4</i>	<i>2,7</i>	<i>1,6</i>	<i>3,1</i>	<i>2,2</i>	<i>3,2</i>	<i>3,1</i>
Dél-Dunántúl								
<i>Összesen</i>	<i>4,1</i>	<i>3,0</i>	<i>2,3</i>	<i>1,8</i>	<i>2,0</i>	<i>2,2</i>	<i>2,7</i>	<i>2,6</i>
Ebből: megyeszékhelyek	3,7	2,8	2,2	2,0	1,5	1,9	2,3	2,9
városok	4,5	3,1	2,6	1,6	2,5	2,6	3,1	2,3
községek	–	–	–	–	–	–	–	–

**Az 1000 lakosra jutó épített lakások száma a kistérségi központokban
1998–2004**

Megnevezés	1998	1999	2000	2001	2002	2003	2004
Baranya							
Komló	0,2	0,1	0,3	1,3	0,5	1,0	2,5
Mohács	1,5	1,3	1,1	1,2	2,1	2,7	5,5
Sásd	0,5	0,8	2,0	0,0	1,1	1,1	0,6
Sellye	0,3	0,3	0,0	0,0	0,0	0,3	0,0
Siklós	2,5	1,9	1,5	2,5	1,5	3,2	1,8
Szigetvár	0,3	0,6	1,2	1,5	1,8	0,9	3,6
Pécs	2,0	1,9	2,2	2,3	3,1	4,5	4,2
Pécsvárad	2,0	0,5	3,0	1,2	1,5	2,5	1,5
Szentlőrinc	1,1	1,4	0,7	0,4	0,8	1,4	3,8
<i>Összesen</i>	<i>1,7</i>	<i>1,5</i>	<i>1,7</i>	<i>2,0</i>	<i>2,5</i>	<i>3,5</i>	<i>3,8</i>
Somogy							
Barcs	2,4	2,6	1,1	1,0	2,4	1,5	8,8
Csurgó	1,7	0,3	1,4	0,5	2,1	3,1	2,1
Fonyód	4,0	4,8	4,9	5,9	6,8	13,0	4,4
Kaposvár	1,9	2,1	2,3	2,8	4,9	4,7	2,9
Lengyeltóti	2,1	1,8	0,6	1,7	0,0	2,6	3,9
Marcali	0,8	0,3	0,3	0,8	0,0	0,2	3,5
Nagyatád	0,5	1,9	0,3	1,0	1,9	5,2	4,1
Siófok	6,6	4,4	7,6	14,6	12,1	16,7	16,4
Tab	1,6	0,8	0,6	0,8	1,8	2,3	1,3
Balatonföldvár	6,5	6,1	1,4	2,4	7,1	26,8	2,9
<i>Összesen</i>	<i>2,6</i>	<i>2,4</i>	<i>2,6</i>	<i>4,1</i>	<i>4,9</i>	<i>6,4</i>	<i>5,6</i>
Tolna							
Bonyhád	1,2	1,0	2,8	1,7	4,5	6,7	1,9
Dombóvár	0,9	1,0	1,6	1,0	3,6	2,4	1,8
Paks	0,8	1,4	1,2	2,2	2,8	2,6	4,0
Szekszárd	1,7	1,4	2,8	1,9	1,1	2,8	2,7
Tamási	1,2	0,4	3,1	0,9	0,9	1,2	1,7
<i>Összesen</i>	<i>1,2</i>	<i>1,2</i>	<i>2,2</i>	<i>1,6</i>	<i>2,4</i>	<i>3,1</i>	<i>2,5</i>
Dél-Dunántúl							
<i>Összesen</i>	<i>1,8</i>	<i>1,7</i>	<i>2,1</i>	<i>2,5</i>	<i>3,2</i>	<i>4,3</i>	<i>4,1</i>
Ebből: megyeszékhelyek	2,0	1,9	2,3	2,4	3,3	4,3	3,6
városok	1,7	1,5	1,9	2,7	3,1	4,3	4,6
községek	–	–	–	–	–	–	–

**Az 1000 lakosra jutó épített lakások száma kistérségenként
a kistérségi központok nélkül
1990–1997**

Megnevezés	1990	1991	1992	1993	1994	1995	1996	1997
Baranya								
Komlói	4,0	3,3	1,8	1,9	0,9	1,6	1,5	1,6
Mohácsi	4,4	2,8	2,5	1,8	1,7	2,3	2,0	1,9
Sásdi	2,8	1,6	1,3	1,1	0,9	0,8	1,3	1,4
Sellyei	2,6	1,3	1,0	0,7	0,9	0,6	0,6	2,0
Siklósi	4,1	3,8	2,8	2,1	1,7	1,5	2,8	2,7
Szigetvári	4,1	1,9	2,2	1,1	0,9	2,6	1,6	1,6
Pécsi	7,2	6,8	5,9	4,5	3,0	3,4	4,1	3,5
Pécsváradi	2,7	1,8	1,7	0,7	0,9	1,1	0,9	1,1
Szentlőrinci	3,7	3,0	1,6	1,3	1,5	1,3	1,2	1,5
<i>Összesen</i>	<i>4,2</i>	<i>3,2</i>	<i>2,6</i>	<i>1,9</i>	<i>1,5</i>	<i>1,9</i>	<i>2,1</i>	<i>2,1</i>
Somogy								
Barcsi	1,9	2,1	1,3	1,0	1,8	0,7	0,9	0,8
Csurgói	4,0	2,4	2,7	1,1	1,3	1,8	1,9	1,7
Fonyódi	6,2	5,8	3,9	5,6	5,8	5,6	5,0	6,0
Kaposvári	3,8	3,4	2,6	1,7	1,8	2,0	2,0	2,9
Lengyeltóti	2,2	2,0	1,8	0,6	1,7	1,7	2,5	3,2
Marcali	2,5	1,0	1,5	1,0	0,8	1,5	2,6	3,1
Nagyatádi	2,6	2,4	1,8	1,0	1,0	0,8	1,0	2,3
Siófoki	7,3	6,4	5,8	4,5	5,9	5,8	6,7	5,7
Tabi	2,2	0,5	1,1	0,5	0,4	0,6	1,1	1,1
Balatonföldvári	5,6	3,2	4,9	2,8	3,8	3,3	3,4	3,6
<i>Összesen</i>	<i>3,8</i>	<i>3,1</i>	<i>2,7</i>	<i>2,1</i>	<i>2,4</i>	<i>2,4</i>	<i>2,6</i>	<i>3,1</i>
Tolna								
Bonyhádi	2,0	1,4	1,4	1,4	1,3	1,4	1,8	1,6
Dombóvári	2,0	1,2	1,4	0,8	1,4	1,0	9,0	0,9
Paksi	3,8	3,4	2,5	1,7	1,7	1,7	1,9	1,7
Székszárdi	3,9	2,7	1,8	1,1	1,1	1,7	2,0	3,0
Tamási	2,3	1,5	0,6	1,2	0,7	1,0	1,8	1,2
<i>Összesen</i>	<i>3,1</i>	<i>2,3</i>	<i>1,6</i>	<i>1,2</i>	<i>1,2</i>	<i>1,4</i>	<i>2,6</i>	<i>2,0</i>
Dél-Dunántúl								
<i>Összesen</i>	<i>3,7</i>	<i>2,9</i>	<i>2,3</i>	<i>1,8</i>	<i>1,7</i>	<i>2,0</i>	<i>2,4</i>	<i>2,5</i>
Ebből: megyeszékhelyek	–	–	–	–	–	–	–	–
városok	4,4	4,1	2,7	2,5	2,3	2,9	2,7	2,6
községek	3,6	2,7	2,3	1,7	1,7	1,8	2,4	2,4

**Az 1000 lakosra jutó épített lakások száma kistérségenként
a kistérségi központok nélkül
1998–2000**

Megnevezés	1998	1999	2000	2001	2002	2003	2004
Baranya							
Komlói	0,7	1,0	1,2	1,1	0,6	2,2	2,3
Mohácsi	1,2	1,0	1,6	2,1	1,6	2,1	1,8
Sásdi	0,5	0,1	0,7	0,3	0,3	0,8	0,8
Sellyei	1,5	1,1	0,4	0,3	0,9	0,1	0,5
Siklói	0,8	1,3	1,5	2,2	3,5	6,0	3,3
Szigetvári	0,5	0,7	1,5	0,7	2,1	1,8	1,6
Pécsi	2,6	2,9	5,5	6,7	8,7	8,9	10,7
Pécsváradi	1,1	1,0	0,8	1,1	1,4	1,6	0,4
Szentlőrinci	0,5	1,3	1,6	1,5	1,9	1,7	1,7
<i>Összesen</i>	<i>1,2</i>	<i>1,3</i>	<i>1,9</i>	<i>2,2</i>	<i>2,9</i>	<i>3,6</i>	<i>3,4</i>
Somogy							
Barcsi	1,0	1,0	0,7	0,8	1,1	0,4	0,8
Csurgói	1,5	0,3	0,6	0,2	1,7	1,3	1,2
Fonyód	4,2	3,6	2,9	4,1	3,8	12,4	10,1
Kaposvári	1,2	1,1	1,4	1,7	1,8	2,1	2,2
Lengyeltóti	2,4	1,9	1,4	0,2	0,5	1,8	3,3
Marcali	1,2	0,6	0,9	0,5	0,6	1,2	1,2
Nagyatádi	0,1	0,4	0,8	1,4	0,8	1,4	1,6
Siófoki	4,5	2,6	2,5	4,2	2,8	4,0	5,6
Tabi	0,9	0,4	0,3	0,5	0,8	0,8	0,6
Balatonföldvári	3,5	1,9	2,9	2,8	1,6	3,0	4,8
<i>Összesen</i>	<i>1,9</i>	<i>1,4</i>	<i>1,4</i>	<i>1,8</i>	<i>1,7</i>	<i>3,1</i>	<i>3,1</i>
Tolna							
Bonyhádi	1,0	1,0	0,8	2,3	1,0	1,3	1,4
Dombóvári	0,4	0,0	1,1	0,3	0,3	2,7	1,2
Paksi	3,2	3,1	3,9	3,4	1,8	1,3	2,3
Szekszárdi	1,4	1,0	1,6	1,5	0,9	1,0	1,5
Tamási	0,8	0,5	1,0	0,7	0,6	0,7	0,7
<i>Összesen</i>	<i>1,5</i>	<i>1,2</i>	<i>1,8</i>	<i>1,7</i>	<i>1,0</i>	<i>1,2</i>	<i>1,4</i>
Dél-Dunántúl							
<i>Összesen</i>	<i>1,5</i>	<i>1,3</i>	<i>1,7</i>	<i>1,9</i>	<i>1,9</i>	<i>2,7</i>	<i>2,7</i>
Ebből: megyeszékhelyek	–	–	–	–	–	–	–
városok	3,2	2,3	3,6	4,4	2,8	6,6	5,3
községek	1,3	1,2	1,5	1,6	1,7	2,2	2,4

Az épített lakások megoszlása szobaszám szerint kistérségenként

(százalék)

Megnevezés	1990–1994			1995–1999			2000–2004		
	egy	két	három és több	egy	két	három és több	egy	két	három és több
	szobás lakások								
Baranya									
Komlói	3,2	31,1	65,7	3,3	26,4	70,2	8,0	31,3	60,7
Mohácsi	6,4	24,0	69,6	6,1	21,4	72,5	7,2	14,3	78,5
Sásdi	9,8	31,6	58,6	13,2	34,2	52,6	0,0	3,8	96,2
Sellyei	4,6	28,4	67,0	0,0	8,9	91,1	0,0	0,0	100,0
Siklósi	7,8	30,1	62,0	7,8	33,8	58,4	22,5	28,2	49,2
Szigetvári	7,6	27,2	65,2	6,1	27,4	66,5	5,7	16,2	78,2
Pécsi	8,9	33,6	57,5	5,6	26,5	67,9	10,2	22,8	67,0
Pécsváradi	2,8	23,8	73,4	6,2	29,9	63,9	4,6	16,1	79,3
Szentlőrinci	6,5	49,1	44,4	9,6	27,9	62,5	2,4	17,7	79,8
<i>Összesen</i>	7,6	31,5	60,9	6,0	26,7	67,3	10,5	22,1	67,3
Ebből: megyeszékhely	9,3	33,4	57,3	5,5	26,8	67,7	13,1	26,3	60,6
városok	8,2	30,8	60,9	9,3	28,2	62,4	16,7	25,0	58,3
községek	5,5	30,0	64,5	4,8	25,7	69,5	2,8	14,2	83,1
Somogy									
Barcsi	4,8	26,1	69,1	3,3	34,0	62,7	6,8	12,8	80,3
Curgói	3,8	26,4	69,9	0,0	30,6	69,4	3,4	7,6	89,0
Fonyódi	3,3	25,3	71,5	2,9	20,5	76,6	7,7	24,8	67,5
Kaposvári	5,1	22,3	72,7	4,2	26,2	69,6	5,8	30,9	63,3
Lengyeltóti	2,5	36,7	60,8	3,0	29,3	67,7	1,1	11,1	87,8
Marcali	5,7	25,4	68,9	2,3	22,0	75,7	2,0	10,1	87,9
Nagyatádi	0,4	16,3	83,3	1,4	17,1	81,5	4,0	20,1	75,9
Siófoki	6,9	26,5	66,5	4,1	28,2	67,7	14,7	24,0	61,2
Tabi	3,0	18,0	79,0	2,3	27,3	70,5	4,5	20,9	74,6
Balatonföldvári	6,4	28,3	65,3	2,3	20,8	76,9	18,3	15,2	66,5
<i>Összesen</i>	4,9	24,4	70,7	3,4	25,6	71,0	9,3	24,3	66,4
Ebből: megyeszékhely	6,5	27,3	66,2	5,4	29,7	64,9	6,7	38,4	54,9
városok	5,8	23,6	70,6	3,9	26,8	69,4	14,3	24,9	60,8
községek	3,6	23,9	72,6	2,2	23,0	74,8	2,8	12,9	84,3
Tolna									
Bonyhádi	11,0	26,6	62,5	5,0	26,9	68,1	4,7	25,0	70,3
Dombóvári	11,2	29,2	59,6	3,7	57,0	39,3	8,4	28,9	62,8
Paksi	4,3	32,0	63,6	3,4	44,8	51,8	7,7	24,6	67,7
Szekszárdi	11,2	25,3	63,5	2,7	26,1	71,2	6,6	19,4	74,0
Tamási	4,8	33,4	61,8	1,9	31,5	66,7	5,1	22,1	72,8
<i>Összesen</i>	8,3	28,9	62,8	3,1	35,8	61,1	6,7	23,3	70,0
Ebből: megyeszékhely	14,4	25,8	59,8	3,1	25,7	71,2	7,1	19,9	73,0
városok	9,6	33,8	56,6	4,0	40,4	55,6	7,5	28,5	64,0
községek	3,4	23,8	72,8	2,2	35,2	62,6	5,1	15,1	79,8
Dél-Dunántúl									
<i>Összesen</i>	6,8	28,2	65,0	4,3	28,4	67,4	9,4	23,2	67,4
Ebből: megyeszékhelyek	9,4	30,4	60,2	5,1	27,3	67,5	10,7	29,1	60,2
városok	7,7	29,1	63,2	5,0	31,2	63,7	13,2	25,8	61,0
községek	4,2	26,1	69,7	3,0	26,7	70,3	3,1	13,8	83,1

**Az épített lakások száma az építető szerint kistérségenként *
1991–1994**

Megnevezés	Önkormányzat	Költségvetési szerv	Gazdasági szervezet	Lakásszövetkezet	Természetes személy	Egyéb	Összesen
	által épített lakások						
Baranya							
Komlói	1	–	2	–	155	–	158
Mohácsi	6	–	99	–	352	–	457
Sásdi	–	–	–	–	82	–	82
Sellyei	2	–	1	–	57	–	60
Siklói	1	–	39	–	348	–	388
Szigetvári	3	–	–	–	188	–	191
Pécsi	194	–	221	53	1339	1	1808
Pécsváradi	1	–	1	–	87	–	89
Szentlőrinci	20	–	39	–	100	–	159
<i>Összesen</i>	228	–	402	53	2708	1	3392
Ebből: megyeszékhely	194	–	211	53	909	1	1368
városok	27	–	178	–	554	–	759
községek	7	–	13	–	1245	–	1265
Somogy							
Barcsi	–	–	23	–	169	–	192
Csurgói	–	–	1	–	155	–	156
Fonyódi	–	–	18	–	470	10	498
Kaposvári	37	14	58	26	1045	–	1180
Lengyeltóti	–	–	–	–	89	–	89
Marcali	19	–	21	–	195	–	235
Nagyatádi	2	–	23	–	144	–	169
Siófoki	2	–	43	47	685	6	783
Tabi	2	–	–	–	54	–	56
Balatonföldvári	1	–	6	–	194	–	201
<i>Összesen</i>	63	14	193	73	3200	16	3559
Ebből: megyeszékhely	35	12	53	26	532	–	658
városok	18	–	128	47	1051	16	1260
községek	10	2	12	–	1617	–	1641
Tolna							
Bonyhádi	1	–	53	–	161	–	215
Dombóvári	–	1	60	–	178	–	239
Paksi	34	–	111	–	461	–	606
Szekszárdi	2	–	174	2	530	–	708
Tamási	5	–	63	–	203	–	271
<i>Összesen</i>	42	1	461	2	1533	–	2039
Ebből: megyeszékhely	–	–	155	–	194	–	349
városok	34	–	302	2	643	–	981
községek	8	1	4	–	696	–	709
Dél-Dunántúl							
<i>Összesen</i>	333	15	1056	128	7441	17	8990
Ebből: megyeszékhelyek	229	12	419	79	1635	1	2375
városok	79	–	608	49	2248	16	3000
községek	25	3	29	–	3558	–	3615

* 1991-től gyűjtött adat.

**Az épített lakások megoszlása az építető szerint kistérségenként *
1991–1994**

Megnevezés	Önkormányzat	Költségvetési szerv	Gazdasági szervezet	Lakásszövetkezet	Természetes személy	Egyéb	(százalék)
							Összesen
által épített lakások							
Baranya							
Komlói	0,6	–	1,3	–	98,1	–	100,0
Mohácsi	1,3	–	21,7	–	77,0	–	100,0
Sásdi	–	–	–	–	100,0	–	100,0
Sellyei	3,3	–	1,7	–	95,0	–	100,0
Siklói	0,3	–	10,1	–	89,7	–	100,0
Szigetvári	1,6	–	–	–	98,4	–	100,0
Pécsi	10,7	–	12,2	2,9	74,1	0,1	100,0
Pécsváradi	1,1	–	1,1	–	97,8	–	100,0
Szentlőrinci	12,6	–	24,5	–	62,9	–	100,0
<i>Összesen</i>	<i>6,7</i>	<i>–</i>	<i>11,9</i>	<i>1,6</i>	<i>79,8</i>	<i>–</i>	<i>100,0</i>
Ebből: megyeszékhely	14,2	–	15,4	3,9	66,4	0,1	100,0
városok	3,6	–	23,5	–	73,0	–	100,0
községek	0,6	–	1,0	–	98,4	–	100,0
Somogy							
Barcsi	–	–	12,0	–	88,0	–	100,0
Csurgói	–	–	0,6	–	99,4	–	100,0
Fonyódi	–	–	3,6	–	94,4	2,0	100,0
Kaposvári	3,1	1,2	4,9	2,2	88,6	–	100,0
Lengyeltóti	–	–	–	–	100,0	–	100,0
Marcali	8,1	–	8,9	–	83,0	–	100,0
Nagyatádi	1,2	–	13,6	–	85,2	–	100,0
Siófoki	0,3	–	5,5	6,0	87,5	0,8	100,0
Tabi	3,6	–	–	–	96,4	–	100,0
Balatonföldvári	0,5	–	3,0	–	96,5	–	100,0
<i>Összesen</i>	<i>1,8</i>	<i>0,4</i>	<i>5,4</i>	<i>2,1</i>	<i>89,9</i>	<i>0,4</i>	<i>100,0</i>
Ebből: megyeszékhely	5,3	1,8	8,1	4,0	80,9	–	100,0
városok	1,4	–	10,2	3,7	83,4	1,3	100,0
községek	0,6	0,1	0,7	–	98,5	–	100,0
Tolna							
Bonyhádi	0,5	–	24,7	–	74,9	–	100,0
Dombóvári	–	0,4	25,1	–	74,5	–	100,0
Paksi	5,6	–	18,3	–	76,1	–	100,0
Szekszárdi	0,3	–	24,6	0,3	74,9	–	100,0
Tamási	1,8	–	23,2	–	74,9	–	100,0
<i>Összesen</i>	<i>2,1</i>	<i>–</i>	<i>22,6</i>	<i>0,1</i>	<i>75,2</i>	<i>–</i>	<i>100,0</i>
Ebből: megyeszékhely	–	–	44,4	–	55,6	–	100,0
városok	3,5	–	30,8	0,2	65,5	–	100,0
községek	1,1	0,1	0,6	–	98,2	–	100,0
Dél-Dunántúl							
<i>Összesen</i>	<i>3,7</i>	<i>0,2</i>	<i>11,7</i>	<i>1,4</i>	<i>82,8</i>	<i>0,2</i>	<i>100,0</i>
Ebből: megyeszékhelyek	9,6	0,5	17,6	3,3	68,8	–	100,0
városok	2,6	–	20,3	1,6	74,9	0,5	100,0
községek	0,7	0,1	0,8	–	98,4	–	100,0

* 1991-től gyűjtött adat.

**Az épített lakások száma az építető szerint kistérségenként
1995–1999**

Megnevezés	Önkor- mányzat	Költségve- tési szerv	Gazdasági szervezet	Lakásszö- vetkezet	Természetes személy	Egyéb	Összesen
	által épített lakások						
Baranya							
Komlói	–	–	–	–	121	–	121
Mohácsi	17	–	29	–	379	–	425
Sásdi	6	–	–	–	70	–	76
Sellyei	–	–	–	–	79	–	79
Siklósi	–	–	9	–	428	1	438
Szigetvári	4	–	4	–	189	–	197
Pécsi	7	–	101	7	2 055	16	2 186
Pécsváradi	–	2	4	–	91	–	97
Szentlőrinci	–	–	1	–	102	1	104
<i>Összesen</i>	<i>34</i>	<i>2</i>	<i>148</i>	<i>7</i>	<i>3 514</i>	<i>18</i>	<i>3 723</i>
Ebből: megyeszékhely	–	–	99	7	1 677	14	1 797
városok	19	2	35	–	651	1	708
községek	15	–	14	–	1 186	3	1 218
Somogy							
Barcsi	12	–	35	–	161	1	209
Csurgói	6	–	2	–	152	–	160
Fonyódi	–	–	7	–	636	2	645
Kaposvári	19	16	102	16	1 004	38	1 195
Lengyeltóti	–	–	–	–	132	1	133
Marcali	4	–	18	–	283	–	305
Nagyatádi	–	–	20	–	126	–	146
Siófoki	–	–	47	–	1 005	9	1 061
Tabi	–	–	4	–	84	–	88
Balatonföldvári	–	–	2	–	214	–	216
<i>Összesen</i>	<i>41</i>	<i>16</i>	<i>237</i>	<i>16</i>	<i>3 797</i>	<i>51</i>	<i>4 158</i>
Ebből: megyeszékhely	18	16	102	16	500	35	687
városok	21	–	129	–	1 472	11	1 633
községek	2	–	6	–	1 825	5	1 838
Tolna							
Bonyhádi	8	–	11	–	214	5	238
Dombóvári	–	–	46	113	169	–	328
Paksi	–	–	159	–	365	61	585
Szekszárdi	1	–	149	5	723	21	899
Tamási	3	–	1	–	315	2	321
<i>Összesen</i>	<i>12</i>	<i>–</i>	<i>366</i>	<i>118</i>	<i>1 786</i>	<i>89</i>	<i>2 371</i>
Ebből: megyeszékhely	–	–	144	–	264	5	413
városok	10	–	216	5	726	73	1 030
községek	2	–	6	113	796	11	928
Dél-Dunántúl							
<i>Összesen</i>	<i>87</i>	<i>18</i>	<i>751</i>	<i>141</i>	<i>9 097</i>	<i>158</i>	<i>10 252</i>
Ebből: megyeszékhelyek	18	16	345	23	2 441	54	2 897
városok	50	2	380	5	2 849	85	3 371
községek	19	–	26	113	3 807	19	3 984

**Az épített lakások megoszlása az építető szerint kistérségenként
1995–1999**

(százalék)

Megnevezés	Önkor- mányzat	Költségve- tési szerv	Gazdasági szervezet	Lakásszö- vetkezet	Természetes személy	Egyéb	Összesen
Baranya							
Komlói	–	–	–	–	100,0	–	100,0
Mohácsi	4,0	–	6,8	–	89,2	–	100,0
Sásdi	7,9	–	–	–	92,1	–	100,0
Sellyei	–	–	–	–	100,0	–	100,0
Siklói	–	–	2,1	–	97,7	0,2	100,0
Szigetvári	2,0	–	2,0	–	95,9	–	100,0
Pécsi	0,3	–	4,6	0,3	94,0	0,7	100,0
Pécsváradi	–	2,1	4,1	–	93,8	–	100,0
Szentlőrinci	–	–	1,0	–	98,1	1,0	100,0
<i>Összesen</i>	<i>0,9</i>	<i>0,1</i>	<i>4,0</i>	<i>0,2</i>	<i>94,4</i>	<i>0,5</i>	<i>100,0</i>
Ebből: megyeszékhely	–	–	5,5	0,4	93,3	0,8	100,0
városok	2,7	0,3	4,9	–	91,9	0,1	100,0
községek	1,2	–	1,1	–	97,4	0,2	100,0
Somogy							
Barcsi	5,7	–	16,7	–	77,0	0,5	100,0
Csurgói	3,8	–	1,3	–	95,0	–	100,0
Fonyódi	–	–	1,1	–	98,6	0,3	100,0
Kaposvári	1,6	1,3	8,5	1,3	84,0	3,2	100,0
Lengyeltóti	–	–	–	–	99,2	0,8	100,0
Marcali	1,3	–	5,9	–	92,8	–	100,0
Nagyatádi	–	–	13,7	–	86,3	–	100,0
Siófoki	–	–	4,4	–	94,7	0,8	100,0
Tabi	–	–	4,5	–	95,5	–	100,0
Balatonföldvári	–	–	0,9	–	99,1	–	100,0
<i>Összesen</i>	<i>1,0</i>	<i>0,4</i>	<i>5,7</i>	<i>0,4</i>	<i>91,3</i>	<i>1,2</i>	<i>100,0</i>
Ebből: megyeszékhely	2,6	2,3	14,8	2,3	72,8	5,1	100,0
városok	1,3	–	7,9	–	90,1	0,7	100,0
községek	0,1	–	0,3	–	99,3	0,3	100,0
Tolna							
Bonyhádi	3,4	–	4,6	–	89,9	2,1	100,0
Dombóvári	–	–	14,0	34,5	51,5	–	100,0
Paksi	–	–	27,2	–	62,4	10,4	100,0
Szekszárdi	0,1	–	16,6	0,6	80,4	2,3	100,0
Tamási	0,9	–	0,3	–	98,1	0,6	100,0
<i>Összesen</i>	<i>0,5</i>	–	<i>15,4</i>	<i>5,0</i>	<i>75,3</i>	<i>3,8</i>	<i>100,0</i>
Ebből: megyeszékhely	–	–	34,9	–	63,9	1,2	100,0
városok	1,0	–	21,0	0,5	70,5	7,1	100,0
községek	0,2	–	0,6	12,2	85,8	1,2	100,0
Dél-Dunántúl							
<i>Összesen</i>	<i>0,8</i>	<i>0,2</i>	<i>7,3</i>	<i>1,4</i>	<i>88,7</i>	<i>1,5</i>	<i>100,0</i>
Ebből: megyeszékhelyek	0,6	0,6	11,9	0,8	84,3	1,9	100,0
városok	1,5	0,1	11,3	0,1	84,5	2,5	100,0
községek	0,5	–	0,7	2,8	95,6	0,5	100,0

**Az épített lakások száma az építető szerint kistérségenként
2000–2004**

Megnevezés	Önkor- mányzat	Költségve- tési szerv	Gazdasági szervezet	Lakásszö- vetkezet	Természetes személy	Egyéb	Összesen
Baranya							
Komlói	62	–	41	–	158	1	262
Mohácsi	54	–	58	–	405	22	539
Sásdi	–	–	–	–	52	–	52
Sellyei	7	–	–	–	18	–	25
Siklói	–	–	236	7	298	36	577
Szigetvári	8	–	11	–	208	2	229
Pécsi	165	25	1 159	16	2 022	243	3 630
Pécsváradi	–	–	4	–	83	–	87
Szentlőrinci	–	–	12	–	112	–	124
<i>Összesen</i>	<i>296</i>	<i>25</i>	<i>1 521</i>	<i>23</i>	<i>3 356</i>	<i>304</i>	<i>5 525</i>
Ebből: megyeszékhely	162	22	963	16	1 294	129	2 586
városok	107	–	353	7	641	61	1 169
községek	27	3	205	–	1 421	114	1 770
Somogy							
Barcsi	104	–	–	–	130	–	234
Csurgói	3	–	4	–	93	18	118
Fonyódi	–	–	167	–	726	26	919
Kaposvári	284	1	376	–	895	143	1 699
Lengyeltóti	2	–	2	–	83	3	90
Marcali	6	–	2	–	141	–	149
Nagyatádi	31	–	55	–	155	8	249
Siófoki	–	–	820	11	988	26	1 845
Tabi	2	–	–	–	65	–	67
Balatonföldvári	–	–	49	–	181	–	230
<i>Összesen</i>	<i>432</i>	<i>1</i>	<i>1 475</i>	<i>11</i>	<i>3 457</i>	<i>224</i>	<i>5 600</i>
Ebből: megyeszékhely	280	–	372	–	392	143	1 187
városok	137	–	1 085	11	1 469	78	2 780
községek	15	1	18	–	1 596	3	1 633
Tolna							
Bonyhádi	12	–	138	–	210	–	360
Dombóvári	28	1	73	–	176	20	298
Paksi	15	–	207	4	398	14	638
Szekszárdi	7	–	219	–	485	43	754
Tamási	4	–	25	–	165	1	195
<i>Összesen</i>	<i>66</i>	<i>1</i>	<i>662</i>	<i>4</i>	<i>1 434</i>	<i>78</i>	<i>2 245</i>
Ebből: megyeszékhely	–	–	142	–	222	33	397
városok	26	1	489	4	665	34	1 219
községek	40	–	31	–	547	11	629
Dél-Dunántúl							
<i>Összesen</i>	<i>794</i>	<i>27</i>	<i>3 658</i>	<i>38</i>	<i>8 247</i>	<i>606</i>	<i>13 370</i>
Ebből: megyeszékhelyek	442	22	1 477	16	1 908	305	4 170
városok	270	1	1 927	22	2 775	173	5 168
községek	82	4	254	–	3 564	128	4 032

**Az épített lakások megoszlása az építető szerint kistérségenként
2000–2004**

(százalék)

Megnevezés	Önkor- mányzat	Költségve- tési szerv	Gazdasági szervezet	Lakásszö- vetkezet	Természetes személy	Egyéb	Összesen
Baranya							
Komlói	23,7	–	15,6	–	60,3	0,4	100,0
Mohácsi	10,0	–	10,8	–	75,1	4,1	100,0
Sásdi	–	–	–	–	100,0	–	100,0
Sellyei	28,0	–	–	–	72,0	–	100,0
Siklói	–	–	40,9	1,2	51,6	6,2	100,0
Szigetvári	3,5	–	4,8	–	90,8	0,9	100,0
Pécsi	4,5	0,7	31,9	0,4	55,7	6,7	100,0
Pécsváradi	–	–	4,6	–	95,4	–	100,0
Szentlőrinci	–	–	9,7	–	90,3	–	100,0
Összesen	5,4	0,5	27,5	0,4	60,7	5,5	100,0
Ebből: megyeszékhely	6,3	0,9	37,2	0,6	50,0	5,0	100,0
városok	9,2	–	30,2	0,6	54,8	5,2	100,0
községek	1,5	0,2	11,6	–	80,3	6,4	100,0
Somogy							
Barcsi	44,4	–	–	–	55,6	–	100,0
Csurgói	2,5	–	3,4	–	78,8	15,3	100,0
Fonyódi	–	–	18,2	–	79,0	2,8	100,0
Kaposvári	16,7	0,1	22,1	–	52,7	8,4	100,0
Lengyeltóti	2,2	–	2,2	–	92,2	3,3	100,0
Marcali	4,0	–	1,3	–	94,6	–	100,0
Nagyatádi	12,4	–	22,1	–	62,2	3,2	100,0
Siófoki	–	–	44,4	0,6	53,6	1,4	100,0
Tabi	3,0	–	–	–	97,0	–	100,0
Balatonföldvári	–	–	21,3	–	78,7	–	100,0
Összesen	7,7	–	26,3	0,2	61,7	4,0	100,0
Ebből: megyeszékhely	23,6	–	31,3	–	33,0	12,0	100,0
városok	4,9	–	39,0	0,4	52,8	2,8	100,0
községek	0,9	0,1	1,1	–	97,7	0,2	100,0
Tolna							
Bonyhádi	3,3	–	38,3	–	58,3	–	100,0
Dombóvári	9,4	0,3	24,5	–	59,1	6,7	100,0
Paksi	2,4	–	32,4	0,6	62,4	2,2	100,0
Szekszárdi	0,9	–	29,0	–	64,3	5,7	100,0
Tamási	2,1	–	12,8	–	84,6	0,5	100,0
Összesen	2,9	–	29,5	0,2	63,9	3,5	100,0
Ebből: megyeszékhely	–	–	35,8	–	55,9	8,3	100,0
városok	2,1	0,1	40,1	0,3	54,6	2,8	100,0
községek	6,4	–	4,9	–	87,0	1,7	100,0
Dél-Dunántúl							
Összesen	5,9	0,2	27,4	0,3	61,7	4,5	100,0
Ebből: megyeszékhelyek	10,6	0,5	35,4	0,4	45,8	7,3	100,0
városok	5,2	–	37,3	0,4	53,7	3,3	100,0
községek	2,0	0,1	6,3	–	88,4	3,2	100,0

**Az épített lakások száma az építés jellege szerint kistérségenként
1991–1995**

Megnevezés	Saját használatra	Értékesítésre	Bérbeadásra	Szolgálati használatra	Egyéb célra	Összesen
	épített lakások					
Baranya						
Komlói	155	–	3	–	–	158
Mohácsi	352	95	9	1	–	457
Sásdi	82	–	–	–	–	82
Sellyei	57	1	–	2	–	60
Siklói	348	34	6	–	–	388
Szigetvári	188	1	–	2	–	191
Pécsi	1339	319	114	36	–	1808
Pécsváradi	87	–	–	2	–	89
Szentlőrinci	100	39	20	–	–	159
<i>Összesen</i>	<i>2708</i>	<i>489</i>	<i>152</i>	<i>43</i>	–	<i>3392</i>
Ebből: megyeszékhely	909	309	114	36	–	1368
városok	554	169	35	1	–	759
községek	1245	11	3	6	–	1265
Somogy						
Barcsi	168	18	4	2	–	192
Csurgói	154	1	1	–	–	156
Fonyódi	470	28	–	–	–	498
Kaposvári	1070	25	30	13	42	1180
Lengyeltóti	88	1	–	–	–	89
Marcali	195	21	17	2	–	235
Nagyatádi	144	22	1	2	–	169
Siófoki	735	41	–	7	–	783
Tabi	54	–	–	2	–	56
Balatonföldvári	193	7	–	1	–	201
<i>Összesen</i>	<i>3271</i>	<i>164</i>	<i>53</i>	<i>29</i>	<i>42</i>	<i>3559</i>
Ebből: megyeszékhely	558	25	25	8	42	658
városok	1100	136	17	7	–	1260
községek	1613	3	11	14	–	1641
Tolna						
Bonyhádi	161	52	2	–	–	215
Dombóvári	178	60	–	1	–	239
Paksi	461	143	–	2	–	606
Szekszárdi	532	173	–	3	–	708
Tamási	203	60	–	8	–	271
<i>Összesen</i>	<i>1535</i>	<i>488</i>	<i>2</i>	<i>14</i>	–	<i>2039</i>
Ebből: megyeszékhely	194	155	–	–	–	349
városok	645	332	–	4	–	981
községek	696	1	2	10	–	709
Dél-Dunántúl						
<i>Összesen</i>	<i>7514</i>	<i>1141</i>	<i>207</i>	<i>86</i>	<i>42</i>	<i>8990</i>
Ebből: megyeszékhelyek	1661	489	139	44	42	2375
városok	2299	637	52	12	–	3000
községek	3554	15	16	30	–	3615

**Az épített lakások száma az építés jellege szerint kistérségenként
1995–1999**

Megnevezés	Saját használatra	Értéke- sítésre	Bérbe- adásra	Szolgálati használatra	Egyéb célra	Összesen
	épített lakások					
Baranya						
Komlói	115	–	6	–	–	121
Mohácsi	377	19	16	10	3	425
Sásdi	70	–	6	–	–	76
Sellyei	79	–	–	–	–	79
Siklói	429	8	–	1	–	438
Szigetvári	185	1	7	4	–	197
Pécsi	2 051	95	29	7	4	2 186
Pécsváradi	91	3	–	3	–	97
Szentlőrinci	103	–	–	1	–	104
<i>Összesen</i>	<i>3 500</i>	<i>126</i>	<i>64</i>	<i>26</i>	<i>7</i>	<i>3 723</i>
Ebből: megyeszékhely	1 672	95	22	4	4	1 797
városok	648	27	21	12	–	708
községek	1 180	4	21	10	3	1 218
Somogy						
Barcsi	161	46	–	2	–	209
Csurgói	152	–	–	8	–	160
Fonyódi	635	8	1	1	–	645
Kaposvári	1 005	136	21	18	15	1 195
Lengyeltóti	132	1	–	–	–	133
Marcali	283	20	–	2	–	305
Nagyatádi	125	21	–	–	–	146
Siófoki	1 006	54	1	–	–	1 061
Tabi	83	1	–	4	–	88
Balatonföldvári	214	2	–	0	–	216
<i>Összesen</i>	<i>3 796</i>	<i>289</i>	<i>23</i>	<i>35</i>	<i>15</i>	<i>4 158</i>
Ebből: megyeszékhely	501	134	21	16	15	687
városok	1 473	146	1	13	–	1 633
községek	1 822	9	1	6	–	1 838
Tolna						
Bonyhádi	214	9	5	8	2	238
Dombóvári	158	168	–	2	–	328
Paksi	367	216	–	2	–	585
Szekszárdi	723	167	1	–	8	899
Tamási	317	–	1	3	–	321
<i>Összesen</i>	<i>1 779</i>	<i>560</i>	<i>7</i>	<i>15</i>	<i>10</i>	<i>2 371</i>
Ebből: megyeszékhely	256	149	–	–	8	413
városok	724	285	6	13	2	1 030
községek	799	126	1	2	–	928
Dél-Dunántúl						
<i>Összesen</i>	<i>9 075</i>	<i>975</i>	<i>94</i>	<i>76</i>	<i>32</i>	<i>10 252</i>
Ebből: megyeszékhelyek	2 429	378	43	20	27	2 897
városok	2 845	458	28	38	2	3 371
községek	3 801	139	23	18	3	3 984

**Az épített lakások száma az építés jellege szerint kistérségenként
2000–2004**

Megnevezés	Saját használatra	Értéke- sítésre	Bérbe- adásra	Szolgálati használatra	Egyéb célra	Összesen
épített lakások						
Baranya						
Komlói	157	41	63	1	–	262
Mohácsi	402	80	37	–	20	539
Sásdi	52	–	–	–	–	52
Sellyei	18	–	7	–	–	25
Siklói	308	267	1	1	–	577
Szigetvári	201	16	9	3	–	229
Pécsi	1 968	1 459	127	30	46	3 630
Pécsváradi	83	3	–	–	1	87
Szentlőrinci	112	12	–	–	–	124
<i>Összesen</i>	<i>3 301</i>	<i>1 878</i>	<i>244</i>	<i>35</i>	<i>67</i>	<i>5 525</i>
Ebből: megyeszékhely	1 254	1 139	121	26	46	2 586
városok	646	410	90	2	21	1 169
községek	1 401	329	33	7	–	1 770
Somogy						
Barcsi	130	–	104	–	–	234
Csurgói	101	14	–	3	–	118
Fonyódi	681	237	–	1	–	919
Kaposvári	902	414	284	5	94	1 699
Lengyeltóti	86	–	2	2	–	90
Marcali	139	4	6	–	–	149
Nagyatádi	156	22	31	–	40	249
Siófoki	964	871	–	1	9	1 845
Tabi	63	1	2	1	–	67
Balatonföldvári	171	46	2	–	11	230
<i>Összesen</i>	<i>3 393</i>	<i>1 609</i>	<i>431</i>	<i>13</i>	<i>154</i>	<i>5 600</i>
Ebből: megyeszékhely	399	412	280	3	93	1 187
városok	1 417	1 173	134	6	50	2 780
községek	1 577	24	17	4	11	1 633
Tolna						
Bonyhádi	210	138	11	1	–	360
Dombóvári	125	136	36	1	–	298
Paksi	388	233	15	–	2	638
Szekszárdi	497	248	8	1	–	754
Tamási	166	21	4	4	–	195
<i>Összesen</i>	<i>1 386</i>	<i>776</i>	<i>74</i>	<i>7</i>	<i>2</i>	<i>2 245</i>
Ebből: megyeszékhely	224	171	2	–	–	397
városok	613	569	34	1	2	1 219
községek	549	36	38	6	–	629
Dél-Dunántúl						
<i>Összesen</i>	<i>8 080</i>	<i>4 263</i>	<i>749</i>	<i>55</i>	<i>223</i>	<i>13 370</i>
Ebből: megyeszékhelyek	1 877	1 722	403	29	139	4 170
városok	2 676	2 152	258	9	73	5 168
községek	3 527	389	88	17	11	4 032

**Az épített lakások átlagos alapterülete kistérségeként
1990–1997**

(m²)

Megnevezés	1990	1991	1992	1993	1994	1995	1996	1997
Baranya								
Komlói	74,0	99,1	93,6	107,0	103,6	94,9	96,6	111,1
Mohácsi	98,5	105,6	88,3	110,0	96,9	96,7	104,2	102,5
Sásdi	90,2	88,6	108,3	91,5	102,0	113,1	95,3	75,8
Sellyei	111,4	100,8	95,8	111,7	120,4	104,8	114,2	92,0
Siklósi	110,6	95,5	87,6	103,8	97,6	99,8	79,4	92,3
Szigetvári	93,6	101,8	85,8	92,3	111,6	102,0	97,6	90,3
Pécsi	91,4	85,3	86,0	93,7	96,5	105,8	96,2	95,0
Pécsváradi	106,9	103,2	100,3	115,0	106,1	99,2	81,1	115,9
Szentlőrinci	83,7	72,0	97,2	96,5	88,0	93,5	118,0	90,0
<i>Összesen</i>	<i>93,4</i>	<i>90,3</i>	<i>88,0</i>	<i>98,1</i>	<i>98,2</i>	<i>102,4</i>	<i>94,5</i>	<i>95,4</i>
Ebből: megyeszékhely	88,7	82,1	83,2	93,8	94,9	105,0	94,6	92,5
városok	88,6	90,1	81,5	107,8	102,3	96,9	88,7	100,7
községek	101,5	98,4	97,5	99,0	99,9	103,6	98,0	97,7
Somogy								
Barcsi	93,4	92,9	102,9	114,2	120,7	115,0	105,7	91,5
Csurgói	98,9	94,9	105,3	104,0	107,1	112,2	94,6	97,8
Fonyódi	110,7	101,2	97,0	111,0	106,2	106,5	108,1	108,6
Kaposvári	96,3	100,1	107,7	100,3	110,9	108,7	97,9	98,0
Lengyeltóti	83,0	96,1	117,3	92,6	97,0	100,7	92,3	96,8
Marcali	106,1	90,0	95,8	100,4	110,9	115,1	94,5	86,6
Nagyatádi	113,2	104,1	95,7	128,5	116,7	104,3	102,6	105,3
Siófoki	112,9	111,0	97,9	91,3	97,2	103,8	94,2	99,2
Tabi	103,9	99,5	89,5	93,3	106,6	99,6	109,9	93,3
Balatonföldvári	100,6	102,1	106,6	87,5	110,0	110,9	111,5	110,0
<i>Összesen</i>	<i>102,1</i>	<i>100,9</i>	<i>102,2</i>	<i>100,7</i>	<i>106,4</i>	<i>107,5</i>	<i>98,9</i>	<i>99,3</i>
Ebből: megyeszékhely	84,8	93,7	107,9	94,6	115,3	106,0	93,3	102,7
városok	109,2	102,8	98,3	101,2	102,7	107,3	97,8	102,3
községek	105,8	102,9	103,1	103,5	106,5	108,2	101,6	96,6
Tolna								
Bonyhádi	93,2	84,3	79,2	97,4	96,1	104,2	112,5	97,0
Dombóvári	89,6	88,6	80,0	91,9	93,6	94,8	62,8	95,9
Paksi	93,5	94,6	100,7	99,6	81,5	92,9	94,9	81,7
Szekszárdi	86,9	90,7	94,4	98,9	106,2	108,2	96,1	89,7
Tamási	92,4	102,7	107,2	93,2	80,5	89,4	81,0	99,3
<i>Összesen</i>	<i>90,3</i>	<i>92,3</i>	<i>92,5</i>	<i>97,2</i>	<i>89,1</i>	<i>99,2</i>	<i>85,4</i>	<i>89,8</i>
Ebből: megyeszékhely	78,0	81,0	88,8	92,1	111,2	121,9	95,7	87,5
városok	87,9	89,7	86,7	96,7	78,4	93,3	88,0	84,1
községek	100,9	102,1	101,3	100,6	106,1	101,0	80,0	96,7
Dél-Dunántúl								
<i>Összesen</i>	<i>95,5</i>	<i>94,8</i>	<i>94,2</i>	<i>99,1</i>	<i>99,3</i>	<i>103,9</i>	<i>93,6</i>	<i>95,6</i>
Ebből: megyeszékhelyek	85,4	85,3	89,2	93,8	102,6	106,8	94,5	93,3
városok	94,3	95,0	89,6	101,5	92,3	100,6	92,6	96,2
községek	103,0	101,1	100,8	101,3	104,5	105,3	93,9	96,9

**Az épített lakások átlagos alapterülete kistérségenként
1998–2004**

(m²)

Megnevezés	1998	1999	2000	2001	2002	2003	2004
Baranya							
Komlói	85,6	106,4	101,3	87,9	88,9	108,9	85,3
Mohácsi	98,7	108,3	87,1	94,7	95,0	102,5	110,0
Sásdi	90,8	124,8	98,7	104,0	92,8	116,5	96,4
Sellyei	79,8	74,0	91,3	58,3	67,4	206,0	70,0
Siklósi	107,2	96,0	99,5	89,2	68,1	65,4	90,2
Szigetvári	92,8	79,5	108,4	88,1	99,9	93,5	94,6
Pécsi	102,3	102,8	95,7	98,4	99,6	91,3	90,2
Pécsváradi	128,8	76,6	98,3	100,1	126,6	127,7	121,0
Szentlőrinci	88,1	88,4	83,2	95,8	89,6	109,8	98,8
<i>Összesen</i>	<i>101,3</i>	<i>100,4</i>	<i>95,8</i>	<i>95,9</i>	<i>95,5</i>	<i>90,6</i>	<i>92,7</i>
Ebből: megyeszékhely	103,5	101,9	93,2	94,0	98,8	83,6	81,0
városok	105,1	96,5	89,2	88,7	79,5	83,0	94,6
községek	94,8	100,0	102,3	103,6	99,4	108,9	108,2
Somogy							
Barcsi	91,9	95,8	102,0	85,3	85,4	94,1	86,3
Csurgói	94,8	102,3	78,6	101,0	107,3	83,2	110,5
Fonyódi	102,2	112,5	110,9	111,1	113,2	87,9	100,2
Kaposvári	85,4	91,6	88,9	83,5	72,6	85,3	105,4
Lengyeltóti	96,8	113,3	106,3	119,0	87,3	97,8	132,0
Marcali	107,8	105,3	78,7	105,4	101,3	134,9	101,0
Nagyatádi	115,3	90,8	112,9	91,4	79,9	74,2	72,0
Siófoki	110,2	111,1	98,3	90,3	85,9	71,1	78,2
Tabi	111,4	88,3	93,7	77,2	87,3	105,0	110,0
Balatonföldvári	121,1	125,7	95,3	116,8	156,3	78,2	97,8
<i>Összesen</i>	<i>100,7</i>	<i>102,9</i>	<i>96,1</i>	<i>92,2</i>	<i>86,4</i>	<i>82,1</i>	<i>92,6</i>
Ebből: megyeszékhely	81,7	88,8	86,4	80,1	65,8	78,7	106,2
városok	107,5	106,6	101,0	95,0	92,3	72,7	82,5
községek	102,0	107,9	96,9	95,8	100,9	105,1	104,7
Tolna							
Bonyhádi	102,4	108,9	88,7	125,0	88,3	90,6	138,2
Dombóvári	87,7	81,5	62,4	97,3	81,9	75,1	92,7
Paksi	73,9	85,2	74,7	87,8	85,7	106,9	113,8
Szekszárdi	99,9	118,2	97,9	104,8	109,9	107,0	107,5
Tamási	95,6	95,2	92,8	119,4	120,4	122,6	126,1
<i>Összesen</i>	<i>90,6</i>	<i>99,9</i>	<i>86,2</i>	<i>102,5</i>	<i>93,6</i>	<i>98,4</i>	<i>112,6</i>
Ebből: megyeszékhely	112,8	127,2	114,0	130,8	106,2	103,3	110,3
városok	80,0	89,2	73,2	92,3	85,3	93,1	110,5
községek	94,8	101,7	92,3	104,7	111,3	103,5	118,2
Dél-Dunántúl							
<i>Összesen</i>	<i>98,9</i>	<i>101,3</i>	<i>93,4</i>	<i>95,6</i>	<i>91,4</i>	<i>87,9</i>	<i>95,4</i>
Ebből: megyeszékhelyek	99,1	100,6	94,9	93,8	86,6	83,9	89,1
városok	99,0	99,5	87,4	92,9	87,5	78,5	90,5
községek	98,5	103,7	98,3	100,6	101,4	106,5	108,0

Az épített lakások száma kistérségenként

Megnevezés	1990–1994	1995–1999	2000–2004	1990–2004
Baranya				
Komlói	341	121	262	724
Mohácsi	703	425	539	1 667
Sásdi	133	76	52	261
Sellyei	109	79	25	213
Siklósi	548	438	577	1 563
Szigetvári	342	197	229	768
Pécsi	2 485	2 186	3 630	8 301
Pécsváradi	143	97	87	327
Szentlőrinci	214	104	124	442
<i>Összesen</i>	<i>5 018</i>	<i>3 723</i>	<i>5 525</i>	<i>14 266</i>
Ebből: megyeszékhely	1 894	1 797	2 586	6 277
városok	1 252	708	1 169	3 129
községek	1 872	1 218	1 770	4 860
Somogy				
Barcsi	272	209	234	715
Csurgói	239	160	118	517
Fonyódi	641	645	919	2 205
Kaposvári	1 680	1 195	1 699	4 574
Lengyeltóti	120	133	90	343
Marcali	334	305	149	788
Nagyatádi	246	146	249	641
Siófoki	968	1 061	1 845	3 874
Tabi	100	88	67	255
Balatonföldvári	265	216	230	711
<i>Összesen</i>	<i>4 865</i>	<i>4 158</i>	<i>5 600</i>	<i>14 623</i>
Ebből: megyeszékhely	949	687	1 187	2 823
városok	1 649	1 633	2 780	6 062
községek	2 267	1 838	1 633	5 738
Tolna				
Bonyhádi	301	238	360	899
Dombóvári	322	328	298	948
Paksi	899	585	638	2 122
Szekszárdi	1 130	899	754	2 783
Tamási	416	321	195	932
<i>Összesen</i>	<i>3 068</i>	<i>2 371</i>	<i>2 245</i>	<i>7 684</i>
Ebből: megyeszékhely	562	413	397	1 372
városok	1 445	1 030	1 219	3 694
községek	1 061	928	629	2 618
Dél-Dunántúl				
<i>Összesen</i>	<i>12 951</i>	<i>10 252</i>	<i>13 370</i>	<i>36 573</i>
Ebből: megyeszékhelyek	3 405	2 897	4 170	10 472
városok	4 346	3 371	5 168	12 885
községek	5 200	3 984	4 032	13 216

Az épített lakások száma településnagyság kategóriák szerint

Megnevezés	1990–1994	1995–1999	2000–2004	1990–2004
Baranya				
10 000 –	2 646	2 224	3 187	8 057
5 000 – 9 999	121	55	51	227
2 000 – 4 999	832	442	1040	2 314
1 000 – 1 999	538	421	520	1 479
500 – 999	503	243	387	1 133
– 499	378	338	340	1 056
Somogy				
10 000 –	1 969	1 742	3 157	6 868
5 000 – 9 999	342	291	482	1 115
2 000 – 4 999	798	699	621	2 118
1 000 – 1 999	980	707	715	2 402
500 – 999	517	455	370	1 342
– 499	259	264	255	778
Tolna				
10 000 –	1 597	1 025	1 212	3 834
5 000 – 9 999	369	400	380	1 149
2 000 – 4 999	474	397	253	1 124
1 000 – 1 999	373	320	237	930
500 – 999	188	184	119	491
– 499	67	45	44	156
Dél-Dunántúl				
10 000 –	6 212	4 991	7 556	18 759
5 000 – 9 999	832	746	913	2 491
2 000 – 4 999	2 104	1 538	1 914	5 556
1 000 – 1 999	1 891	1 448	1 472	4 811
500 – 999	1 208	882	876	2 966
– 499	704	647	639	1 990

Az 1000 lakosra jutó épített lakások száma kistérségenként

Megnevezés	1990–1994	1995–1999	2000–2004	1990–2004	1990–2004 között épített lakások a lakásállomány %-ában
Baranya					
Komlói	1,6	0,6	1,2	1,1	4,4
Mohácsi	2,6	1,6	2,1	2,1	7,9
Sásdi	1,6	0,9	0,7	1,1	4,5
Sellyei	1,5	1,1	0,3	1,0	3,8
Siklósi	2,9	2,3	3,0	2,7	10,8
Szigetvári	2,5	1,4	1,6	1,8	7,6
Pécsi	2,6	2,4	3,9	3,0	10,8
Pécsváradi	2,1	1,5	1,3	1,6	6,7
Szentlőrinci	2,8	1,3	1,6	1,9	8,2
<i>Összesen</i>	<i>2,4</i>	<i>1,8</i>	<i>2,7</i>	<i>2,3</i>	<i>8,9</i>
Ebből: megyeszékhely	2,2	2,2	3,3	2,6	9,3
városok	2,5	1,5	2,4	2,1	8,2
községek	2,6	1,6	2,4	2,2	8,9
Somogy					
Barcsi	2,0	1,6	1,8	1,8	6,9
Csurgói	2,4	1,7	1,3	1,8	7,2
Fonyódi	5,5	4,7	6,7	5,3	17,8
Kaposvári	2,7	1,9	2,8	2,5	9,6
Lengyeltóti	1,9	2,2	1,5	1,9	7,6
Marcali	1,9	1,8	0,9	1,6	5,9
Nagyatádi	1,7	1,0	1,8	1,5	6,0
Siófoki	5,4	6,0	10,0	7,2	23,9
Tabi	1,1	1,0	0,8	1,0	3,6
Balatonföldvári	4,5	3,8	3,9	4,1	13,6
<i>Összesen</i>	<i>2,9</i>	<i>2,5</i>	<i>3,4</i>	<i>2,9</i>	<i>10,9</i>
Ebből: megyeszékhely	2,7	2,0	3,5	2,7	10,2
városok	3,4	3,4	5,8	4,2	15,2
községek	2,7	2,1	1,9	2,2	8,6
Tolna					
Bonyhádi	1,9	1,6	2,4	1,9	8,1
Dombóvári	1,8	1,9	1,7	1,8	6,8
Paksi	3,6	2,4	2,5	2,9	10,4
Szekszárdi	2,5	2,0	1,7	2,1	8,1
Tamási	1,9	1,5	0,9	1,4	5,3
<i>Összesen</i>	<i>2,4</i>	<i>1,9</i>	<i>1,8</i>	<i>2,1</i>	<i>7,9</i>
Ebből: megyeszékhely	3,0	2,3	2,3	2,5	9,5
városok	2,9	2,1	2,5	2,5	9,6
községek	1,8	1,6	1,1	1,5	5,9
Dél-Dunántúl					
<i>Összesen</i>	<i>2,6</i>	<i>2,1</i>	<i>2,7</i>	<i>2,5</i>	<i>9,3</i>
Ebből: megyeszékhelyek	2,4	2,2	3,2	2,6	9,6
városok	3,0	2,3	3,6	3,0	11,0
községek	2,4	1,8	1,9	2,1	8,0

**Az 1000 lakosra jutó épített lakások száma
településnagyság kategória szerint**

Megnevezés	1990–1994	1995–1999	2000–2004	1990–2004	1990–2004 között épített lakások a lakásállomány %-ában
Baranya					
10 000 –	2,2	1,9	2,8	2,3	8,5
5 000 – 9 999	3,4	1,5	1,4	2,1	9,3
2 000 – 4 999	3,7	2,0	4,6	3,4	13,6
1 000 – 1 999	3,2	2,3	2,8	2,7	11,5
500 – 999	3,2	1,5	2,3	2,3	9,3
– 499	1,4	1,2	1,3	1,3	5,1
Somogy					
10 000 –	3,0	2,7	4,9	3,6	13,0
5 000 – 9 999	3,4	3,5	5,7	4,1	15,5
2 000 – 4 999	3,7	2,9	2,6	3,0	11,6
1 000 – 1 999	3,2	2,2	2,3	2,6	10,0
500 – 999	2,2	1,9	1,6	1,6	7,1
– 499	1,6	1,7	1,6	1,7	5,8
Tolna					
10 000 –	3,0	2,0	2,4	2,5	9,4
5 000 – 9 999	3,0	3,2	3,0	3,0	11,0
2 000 – 4 999	1,9	1,6	1,0	1,5	6,0
1 000 – 1 999	1,9	1,6	1,2	1,6	5,9
500 – 999	1,9	1,9	1,2	1,7	6,6
– 499	1,2	0,8	0,8	1,0	3,6
Dél-Dunántúl					
10 000 –	2,6	2,2	3,3	2,7	9,9
5 000 – 9 999	3,2	3,1	3,7	3,3	12,4
2 000 – 4 999	3,1	2,2	2,7	2,7	10,3
1 000 – 1 999	2,8	2,1	2,1	2,4	9,2
500 – 999	2,4	1,8	1,8	2,0	7,7
– 499	1,4	1,3	1,3	1,4	5,2

**A lakásépítések összefoglaló települési adatai
Baranya megyében**

Megnevezés	1990–2004 között épített lakások száma	Lakás-állomány 2004-ben	1000 lakosra jutó lakásépítés évi átlaga	1990–2004 között épített lakások a lakás-állomány %-ában	Év végi lakó-népesség 1990-ben	Év végi lakó-népesség 2004-ben	Év végi lakó-népesség változás, 1990=100%
Komlói kistérség							
Bodolyabér	1	115	0,2	0,9	319	278	87,1
Egyházaskozár	17	346	1,3	4,9	891	835	93,7
Hegyhátmaróc	–	85	–	–	229	183	79,9
Hosszúhetény	115	1 102	2,4	10,4	3 110	3 402	109,4
Kárász	9	143	1,6	6,3	398	367	92,2
Komló ^{a)}	353	11 062	0,8	3,2	..	26 907	..
Köblény	1	104	0,2	1,0	301	283	94,0
Liget	3	142	0,4	2,1	454	455	100,2
Magyaregregy	17	340	1,3	5,0	969	829	85,6
Magyarhertelend	42	253	4,3	16,6	651	666	102,3
Magyarszék	62	370	3,8	16,8	1 058	1 125	106,3
Mánfa ^{b)}	28	325	2,4	8,6	..	964	..
Máza ^{c)}	10	481	0,5	2,1	..	1 325	..
Mecsekpölöske	18	152	2,8	11,8	409	465	113,7
Szalatnak	6	171	0,9	3,5	503	392	77,9
Szárász	–	37	–	–	87	44	50,6
Szászvár ^{d)}	37	1 032	0,9	3,6	..	2 572	..
Tófü	2	58	0,9	3,4	165	124	75,2
Vékény	3	65	1,3	4,6	177	155	87,6

a) 1991-ig Mánfa adataival. – b) 1992-től önálló település. – c) 1991-től önálló település. – d) 1990-ben Máza adataival.

**A lakásépítések összefoglaló települési adatai
Baranya megyében (folytatás)**

Megnevezés	1990–2004 között épített lakások száma	Lakás- állomány 2004-ben	1000 lakosra jutó lakásépítés évi átlaga	1990–2004 között épí- tett lakások a lakás- állomány %-ában	Év végi lakó- népesség 1990-ben	Év végi lakó- népesség 2004-ben	Év végi lakó- népesség változás, 1990=100%
Mohácsi kistérség							
Babarc	22	313	1,8	7,0	854	815	95,4
Bár	14	217	1,4	6,5	712	592	83,1
Belvárdgyula	8	180	1,2	4,4	479	439	91,6
Bezedek	3	108	0,7	2,8	322	273	84,8
Bóly	260	1 430	4,5	18,2	3 801	3 851	101,3
Borjád	12	159	1,8	7,5	431	446	103,5
Dunaszekcső	42	952	1,3	4,4	2 325	2 092	90,0
Erdősmárok	4	63	2,2	6,3	140	93	66,4
Feked	1	117	0,3	0,9	314	214	68,2
Geresdlak	19	413	1,3	4,6	982	890	90,6
Görcsönydoboka	15	186	2,2	8,1	478	434	90,8
Hásságy	8	140	1,8	5,7	345	284	82,3
Himesháza	57	452	3,1	12,6	1 285	1 180	91,8
Homorúd	1	400	0,1	0,3	835	687	82,3
Ivándárda	1	106	0,3	0,9	281	260	92,5
Kisbudmér	3	46	1,4	6,5	127	151	118,9
Kislippó	10	212	1,1	4,7	644	543	84,3
Kisnyárad	4	108	1,0	3,7	324	234	72,2
Kölked	26	408	1,6	6,4	1 106	1 167	105,5
Lánycsók	76	863	1,9	8,8	2 594	2 726	105,1
Liptód	1	144	0,3	0,7	289	221	76,5
Majs	23	394	1,4	5,8	1 145	1 053	92,0
Maráza	6	107	1,8	5,6	228	207	90,8
Máriakéménd	4	210	0,5	1,9	539	549	101,9
Mohács	635	8 467	2,2	7,5	20 325	19 033	93,6
Monyoród	–	99	–	–	195	194	99,5
Nagybudmér	1	86	0,3	1,2	241	234	97,1
Nagynyárad	26	329	2,0	7,9	956	811	84,8
Olasz	21	246	2,3	8,5	616	615	99,8
Palotabozsok	31	428	1,8	7,2	1 206	1 042	86,4
Pócsa	2	73	0,7	2,7	187	194	103,7
Sárok	1	63	0,4	1,6	172	147	85,5
Sátorhely	33	241	3,2	13,7	664	719	108,3
Somberek	50	529	1,9	9,5	1 818	1 570	86,4
Szajk	62	285	5,2	21,8	794	812	102,3
Szebény	6	215	0,8	2,8	495	458	92,5
Szederkény	88	615	3,3	14,3	1 746	1 848	105,8
Székelyszabar	12	262	1,2	4,6	725	647	89,2
Szűr	6	124	1,2	4,8	355	300	84,5
Töttös	11	262	1,1	4,2	683	603	88,3
Udvar	2	67	0,7	3,0	204	176	86,3
Véménd	34	600	1,3	5,7	1 795	1 587	88,4
Versend	26	296	2,0	8,8	790	967	122,4

**A lakásépítések összefoglaló települési adatai
Baranya megyében (folytatás)**

Megnevezés	1990–2004 között épített lakások száma	Lakás-állomány 2004-ben	1000 lakosra jutó lakásépítés évi átlaga	1990–2004 között épített lakások a lakás-állomány %-ában	Év végi lakó-népesség 1990-ben	Év végi lakó-népesség 2004-ben	Év végi lakó-népesség változás, 1990=100%
Pécsi kistérség							
Abaliget	35	229	3,7	15,3	652	623	95,6
Aranyosgadány	5	129	1,0	3,9	256	370	144,5
Áta	2	92	0,6	2,2	227	220	96,9
Bakonya	6	141	1,1	4,3	362	394	108,8
Baksa	31	259	2,7	12,0	723	824	114,0
Birján	24	162	3,8	14,8	354	448	126,6
Bogád	84	294	8,7	28,6	568	926	163,0
Bosta	–	54	–	–	142	146	102,8
Cserkút	45	162	8,8	27,8	281	488	173,7
Egerág	52	332	3,5	15,7	926	992	107,1
Ellend	4	95	1,1	4,2	250	248	99,2
Görcsöny	66	526	2,6	12,5	1 669	1 752	105,0
Gyód	37	213	5,0	17,4	406	635	156,4
Husztót	2	37	1,7	5,4	99	66	66,7
Keszü	199	356	20,0	55,9	493	1 188	241,0
Kisherend	3	80	0,9	3,8	210	189	90,0
Kovácsszénája	–	29	–	–	110	55	50,0
Kozármisleny	662	1 563	11,5	42,4	3 057	4 878	159,6
Kökény	27	200	3,4	13,5	463	572	123,5
Kővágószőlős	64	498	3,4	12,9	1 216	1 361	111,9
Kővágótöttős	8	116	1,6	6,9	348	323	92,8
Lothárd	10	105	2,7	9,5	231	265	114,7
Magyarsarlós	10	111	2,1	9,0	271	329	121,4
Nagykozár	167	481	9,7	34,7	898	1 484	165,3
Ócsárd	12	144	1,8	8,3	396	410	103,5
Orfű	86	288	8,4	29,9	583	775	132,9
Pécs	6 277	67 457	2,6	9,3	170 023	156 567	92,1
Pécsudvard	38	251	4,1	15,1	542	687	126,8
Pellérd	118	634	4,4	18,6	1 658	2 095	126,4
Pogány	117	354	8,1	33,1	723	1 100	152,1
Regenye	–	62	–	–	160	161	100,6
Romonya	21	148	3,5	14,2	372	426	114,5
Szalánta	50	401	3,1	12,5	1 038	1 175	113,2
Szemely	23	164	3,8	14,0	369	461	124,9
Szilvás	1	59	0,4	1,7	161	185	114,9
Szőke	1	55	0,4	1,8	137	146	106,6
Szókéd	9	136	1,5	6,6	354	399	112,7
Tengeri	–	30	–	–	84	53	63,1
Tésény	5	110	1,0	4,5	321	348	108,4

**A lakásépítések összefoglaló települési adatai
Baranya megyében (folytatás)**

Megnevezés	1990–2004 között épített lakások száma	Lakás-állomány 2004-ben	1000 lakosra jutó lakásépítés évi átlaga	1990–2004 között épített lakások a lakás-állomány %-ában	Év végi lakó-népesség 1990-ben	Év végi lakó-népesség 2004-ben	Év végi lakó-népesség változás, 1990=100%
Pécsvárad kistérség							
Apátvarasd	3	42	1,5	7,1	157	132	84,1
Berkesd	21	288	1,6	7,3	861	873	101,4
Erdősmeecske	5	186	0,7	2,7	487	413	84,8
Erzsébet	10	127	1,9	7,9	342	326	95,3
Fazekasboda	3	98	0,9	3,1	242	213	88,0
Hidas	34	809	1,0	4,2	2 350	2 208	94,0
Kátoly	5	146	0,9	3,4	376	349	92,8
Kékesd	1	96	0,3	1,0	214	210	98,1
Lovászhetény	4	115	0,8	3,5	315	305	96,8
Martonfa	12	79	3,9	15,2	206	196	95,1
Mecseknádasd	35	618	1,3	5,7	1 846	1 644	89,1
Nagypall	8	153	1,2	5,2	456	439	96,3
Óbánya	6	89	2,5	6,7	174	140	80,5
Ófalu	8	139	1,4	5,8	425	336	79,1
Pécsvárad	158	1 441	2,6	11,0	4 054	4 071	100,4
Pereked	2	74	0,7	2,7	199	175	87,9
Szellő	3	73	1,2	4,1	153	186	121,6
Szilágy	–	132	–	–	325	315	96,9
Zengővárkony	9	163	1,4	5,5	444	408	91,9
Sásdi kistérség							
Ág	3	66	1,1	4,5	174	204	117,2
Alsómocsolád	6	142	1,1	4,2	371	327	88,1
Bakóca	2	160	0,3	1,3	529	330	62,4
Baranyajenő	18	166	2,5	10,8	493	520	105,5
Baranyaszentgyörgy	2	75	0,7	2,7	204	167	81,9
Bikal	15	335	1,1	4,5	977	829	84,9
Felsőegerszeg	4	63	1,6	6,3	191	156	81,7
Gerényes	1	98	0,3	1,0	253	256	101,2
Gödre	11	395	0,7	2,8	1 068	940	88,0
Kisbeszterce	1	49	0,6	2,0	129	97	75,2
Kishajmás	1	110	0,3	0,9	273	211	77,3
Kisvaszar	1	107	0,2	0,9	339	348	102,7
Mágocs	66	972	1,6	6,8	2 738	2 602	95,0
Mekényes	1	144	0,2	0,7	376	304	80,9
Meződ	1	75	0,4	1,3	176	158	89,8
Mindszentgodisa	5	382	0,3	1,3	1 087	993	91,4
Nagyhajmás	5	148	0,8	3,4	431	396	91,9
Oroszló	7	119	1,4	5,9	350	315	90,0
Palé	–	36	–	–	126	110	87,3
Sásd	80	1 365	1,5	5,9	3 711	3 454	93,1
Szágy	–	63	–	–	211	165	78,2
Tarrós	–	51	–	–	141	116	82,3
Tékes	3	98	0,7	3,1	264	275	104,2
Tormás	1	130	0,2	0,8	415	329	79,3
Varga	3	51	1,5	5,9	108	135	125,0
Vásárosdombó	14	388	0,8	3,6	1 166	1 160	99,5
Vázsnok	10	61	4,5	16,4	146	143	97,9

**A lakásépítések összefoglaló települési adatai
Baranya megyében (folytatás)**

Megnevezés	1990–2004 között épített lakások száma	Lakás-állomány 2004-ben	1000 lakosra jutó lakásépítés évi átlaga	1990–2004 között épített lakások a lakás-állomány %-ában	Év végi lakó-népeség 1990-ben	Év végi lakó-népeség 2004-ben	Év végi lakó-népeség változás, 1990=100%
Sellyei kistérség							
Adorjás	5	64	1,9	7,8	171	195	114,0
Baranyahidvég	2	86	0,6	2,3	208	234	112,5
Besence	–	48	–	–	165	136	82,4
Bogádmindszent	16	133	2,5	12,0	405	438	108,1
Bogdása	5	128	1,0	3,9	316	326	103,2
Csányoszró	4	268	0,4	1,5	718	727	101,3
Drávafók	4	212	0,5	1,9	563	557	98,9
Drávaiványi	3	100	0,9	3,0	215	217	100,9
Drávakeresztúr	–	103	–	–	154	159	103,2
Drávasztára	1	240	0,1	0,4	528	424	80,3
Felsőszentmárton	13	510	0,7	2,5	1 250	1 031	82,5
Gilvánfa	21	93	4,2	22,6	303	390	128,7
Hegyszentmárton	6	168	0,9	3,6	448	449	100,2
Hirics	–	78	–	–	235	261	111,1
Kákics	4	95	1,2	4,2	236	226	95,8
Kemse	–	37	–	–	106	69	65,1
Kisasszonyfa	2	74	0,6	2,7	200	211	105,5
Kisszentmárton	7	111	1,5	6,3	306	305	99,7
Kóros	–	85	–	–	221	211	95,5
Lúzsok	–	61	–	–	203	254	125,1
Magyarmecske	12	114	2,5	10,5	316	339	107,3
Magyartelek	5	72	1,4	6,9	220	225	102,3
Markóc	–	36	–	–	80	60	75,0
Marócsa	–	57	–	–	127	108	85,0
Nagycsány	7	53	2,9	13,2	144	162	112,5
Okorág	–	86	–	–	155	178	114,8
Ózdfalu	2	70	0,8	2,9	169	183	108,3
Páprád	–	77	–	–	211	182	86,3
Piskó	–	82	–	–	282	267	94,7
Sámod	5	80	1,5	6,3	231	228	98,7
Sellye	48	1 159	1,0	4,1	3 174	3 067	96,6
Sósvertike	4	80	1,3	5,0	195	219	112,3
Vajszló	32	704	1,1	4,5	1 953	1 904	97,5
Vejti	2	72	0,6	2,8	231	178	77,1
Zaláta	3	132	0,6	2,3	335	297	88,7

**A lakásépítések összefoglaló települési adatai
Baranya megyében (folytatás)**

Megnevezés	1990–2004 között épített lakások száma	Lakás- állomány 2004-ben	1000 lakosra jutó lakásépítés évi átlaga	1990–2004 között épí- tett lakások a lakás- állomány %-ában	Év végi lakó- népesség 1990-ben	Év végi lakó- népesség 2004-ben	Év végi lakó- népesség változás, 1990=100%
Siklói kistérség							
Alsószentmárton	91	276	5,9	33,0	900	1 109	123,2
Babarcszőlős	3	66	1,2	4,5	182	142	78,0
Beremend	42	1 027	1,0	4,1	2 790	2 814	100,9
Bisse	4	116	1,1	3,4	242	249	102,9
Cún	–	94	–	–	255	246	96,5
Csarnóta	7	56	3,2	12,5	129	145	112,4
Diósvizsló	13	247	1,3	5,3	686	725	105,7
Drávacsehi	3	79	0,9	3,8	213	247	116,0
Drávacsepely	1	89	0,3	1,1	226	229	101,3
Drávapalkonya	4	109	0,9	3,7	275	282	102,5
Drávapiskí	–	43	–	–	112	98	87,5
Drávaszabolcs	43	283	3,9	15,2	749	714	95,3
Drávaszerdahely	2	78	0,6	2,6	232	205	88,4
Egyházasharaszti	10	134	1,9	7,5	349	336	96,3
Garé	2	113	0,4	1,8	326	352	108,0
Gordisa	9	100	2,1	9,0	268	331	123,5
Harkány	444	1 711	8,9	25,9	3 338	3 678	110,2
Illocska	2	99	0,5	2,0	261	254	97,3
Ipacsfa	6	87	1,7	6,9	244	244	100,0
Ivánbattyán	4	70	1,6	5,7	176	145	82,4
Kásád	6	138	1,1	4,3	374	363	97,1
Kémes ^{a)}	11	189	1,3	5,8	..	547	..
Kisdér	–	54	–	–	129	126	97,7
Kisharsány	32	194	3,8	16,5	529	570	107,8
Kisjakabfalva	1	83	0,4	1,2	199	150	75,4
Kiskassa	–	112	–	–	348	278	79,9
Kislippó	5	123	1,0	4,1	318	321	100,9
Kistapolca	8	71	2,3	11,3	219	219	100,0
Kistótfalu	8	132	1,5	6,1	376	341	90,7
Kovácskida	4	95	1,0	4,2	246	283	115,0
Lapáncsa	5	76	1,5	6,6	222	216	97,3
Magyarbóly	15	375	0,9	4,0	1 121	1 030	91,9
Márfa	13	67	3,9	19,4	196	222	113,3
Márok	16	190	2,0	8,4	565	503	89,0
Matty	9	145	1,6	6,2	366	365	99,7
Nagyharsány	45	574	1,8	7,8	1 702	1 641	96,4
Nagytótfalu	5	126	0,9	4,0	346	404	116,8
Old	8	147	1,4	5,4	385	395	102,6
Palkonya	3	126	0,6	2,4	359	307	85,5
Pécsdevecser	1	49	0,5	2,0	145	107	73,8
Peterd	–	95	–	–	200	233	116,5
Rádfalva	2	90	0,6	2,2	224	221	98,7
Siklós	440	3 943	2,8	11,2	10 590	10 146	95,8
Siklóbodony	4	46	1,7	8,7	155	146	94,2
Siklósnagyfalva	25	131	4,3	19,1	380	422	111,1
Szaporca ^{b)}	1	98	0,3	1,0	..	242	..
Szava	3	124	0,6	2,4	338	354	104,7
Tésénfa	1	86	0,3	1,2	206	216	104,9
Túrony	11	95	2,7	11,6	271	260	95,9
Újpetre	32	377	1,9	8,5	1 035	1 179	113,9
Villány	132	1 010	3,2	13,1	2 902	2 648	91,2
Villánykövesd	4	127	0,8	3,1	389	317	81,5
Vokány	23	355	1,6	6,5	981	906	92,4

a) 1992-ig Szaporca adataival. – b) 1993-tól önálló település.

**A lakásépítések összefoglaló települési adatai
Baranya megyében (folytatás)**

Megnevezés	1990–2004 között épített lakások száma	Lakás-állomány 2004-ben	1000 lakosra jutó lakásépítés évi átlaga	1990–2004 között épített lakások a lakás-állomány %-ában	Év végi lakó-népesség 1990-ben	Év végi lakó-népesség 2004-ben	Év végi lakó-népesség változás, 1990=100%
Szigetvári kistérség							
Almamellék	19	166	2,7	11,4	500	503	100,6
Almáskeresztúr	2	55	1,3	3,6	121	83	68,6
Bánfa	8	79	2,4	10,1	236	215	91,1
Basal	6	71	1,9	8,5	211	212	100,5
Boldogasszonyfa	18	209	2,2	8,6	586	478	81,6
Botykapeterd	10	134	1,7	7,5	353	381	107,9
Bürüs	1	44	0,5	2,3	137	95	69,3
Csebény	5	43	2,7	11,6	134	97	72,4
Csertő	12	172	1,7	7,0	530	415	78,3
Dencsháza	13	210	1,4	6,2	622	619	99,5
Endrőc	7	130	1,1	5,4	502	407	81,1
Gyöngyösmellék	7	107	1,4	6,5	341	323	94,7
Hobol ^{a)}	37	335	2,9	11,0	..	1 048	..
Horváthertelend	1	32	0,7	3,1	104	90	86,5
Ibafa	14	90	4,0	15,6	227	234	103,1
Katádfa	–	69	–	–	176	185	105,1
Kétújfalu	12	253	1,1	4,7	686	723	105,4
Kisdobsza ^{b)}	5	103	1,4	4,9	..	247	..
Kistamási	1	44	0,4	2,3	149	145	97,3
Magyarlukafa	3	47	1,4	6,4	156	93	59,6
Merenye	9	126	1,8	7,1	352	302	85,8
Molvány	1	78	0,2	1,3	289	226	78,2
Mozsgó	31	348	2,0	8,9	1 053	1 088	103,3
Nagydobsza ^{c)}	21	221	2,0	9,5	..	675	..
Nagypeterd	22	224	2,3	9,8	614	668	108,8
Nagyváty	7	125	1,3	5,6	346	353	102,0
Nemeske	6	108	1,3	5,6	302	287	95,0
Nyugotszenterzsébet	4	80	1,2	5,0	201	252	125,4
Patapoklosi	12	121	2,0	9,9	370	381	103,0
Pettend	2	50	0,8	4,0	153	176	115,0
Rózsafa	11	141	1,8	7,8	431	390	90,5
Somogyapáti	20	218	2,6	9,2	473	596	126,0
Somogyhárság	6	209	0,7	2,9	613	460	75,0
Somogyhatvan	6	147	1,0	4,1	413	366	88,6
Somogyviszló	4	111	1,0	3,6	284	280	98,6
Szentdénes	9	134	1,7	6,7	347	339	97,7
Szentegát	14	179	2,1	7,8	438	430	98,2
Szentlászló	26	285	1,9	9,1	891	884	99,2
Szigetvár ^{d)}	352	4 176	2,0	8,4	..	11 240	..
Szörény	–	33	–	–	87	76	87,4
Szulimán	2	117	0,5	1,7	295	248	84,1
Teklafalu	8	134	1,5	6,0	363	371	102,2
Tótszentgyörgy	2	79	0,7	2,5	207	172	83,1
Várad	1	48	0,5	2,1	149	126	84,6
Vásárosbéc	6	97	1,4	6,2	301	204	67,8
Zádor	5	145	0,8	3,4	398	376	94,5

a) 1993-tól önálló település. – b) 1992-től önálló település. – c) 1991-ig Kisdobsza adataival. – d) 1992-ig Hobol adataival.

**A lakásépítések összefoglaló települési adatai
Baranya megyében (folytatás)**

Megnevezés	1990–2004 között épített lakások száma	Lakás-állomány 2004-ben	1000 lakosra jutó lakásépítés évi átlaga	1990–2004 között épített lakások a lakás-állomány %-ában	Év végi lakó-népesség 1990-ben	Év végi lakó-népesség 2004-ben	Év végi lakó-népesség változás, 1990=100%
Szentlőrinci kistérség							
Bicsérd	52	327	3,6	15,9	889	1 027	115,5
Boda	16	161	2,6	9,9	409	419	102,4
Bükkösd	15	446	0,8	3,4	1 363	1 264	92,7
Cserdi	3	147	0,6	2,0	293	359	122,5
Csonkamindszent	6	58	2,1	10,3	188	173	92,0
Dinnyeberki	–	65	–	–	141	103	73,0
Gerde	17	180	2,2	9,4	500	576	115,2
Gyöngyfa	1	51	0,5	2,0	118	131	111,0
Helesfa	3	143	0,3	2,1	591	554	93,7
Hetvehely	7	158	0,9	4,4	508	482	94,9
Kacsóta	1	95	0,3	1,1	265	286	107,9
Királyegyháza	18	319	1,1	5,6	1 003	1 047	104,4
Okorvölgy	1	47	0,7	2,1	104	88	84,6
Pécsbagota	3	38	1,9	7,9	97	121	124,7
Sumony	5	172	0,7	2,9	466	487	104,5
Szabadszentkirály	44	295	3,6	14,9	807	813	100,7
Szentkatalin	2	73	1,0	2,7	150	134	89,3
Szentlőrinc	227	2 442	2,1	9,3	7 133	7 094	99,5
Velény	5	61	1,9	8,2	162	177	109,3
Zók	16	107	3,8	15,0	280	307	109,6

A lakásépítések összefoglaló települési adatai Somogy megyében

Megnevezés	1990–2004 között épített lakások száma	Lakás-állomány 2004-ben	1000 lakosra jutó lakásépítés évi átlaga	1990–2004 között épített lakások a lakás-állomány %-ában	Év végi lakó-néesség 1990-ben	Év végi lakó-néesség 2004-ben	Év végi lakó-néesség változás, 1990=100%
Balatonföldvári kistérség							
Balatonföldvár	226	1 084	7,0	20,8	2 162	2 050	94,8
Balatonöszöd	24	252	3,2	9,5	510	536	105,1
Balatonszárszó	126	883	4,3	14,3	1 961	1 997	101,8
Balatszemes	103	650	3,9	15,8	1 820	1 777	97,6
Bálványos	15	263	1,6	5,7	675	591	87,6
Kereki	35	209	4,1	16,7	587	563	95,9
Köröshegy	33	713	1,4	4,6	1628	1 657	101,8
Kötcese	12	227	1,4	5,3	645	522	80,9
Nagycsepely	8	165	1,3	4,8	457	384	84,0
Pusztaszemes	24	179	4,1	13,4	353	399	113,0
Szántód ^{a)}	..	240	388	..
Szólád	17	296	1,7	5,7	708	632	89,3
Teleki	5	83	1,5	6,0	247	214	86,6
Barcsi kistérség							
Babócsa	29	711	1,1	4,1	1 848	1 754	94,9
Barcs	477	4 480	2,6	10,6	12 390	12 157	98,1
Bélavár	7	222	1,0	3,2	543	435	80,1
Bolhó	7	402	0,5	1,7	810	785	96,9
Csokonyvisonta	32	643	1,2	5,0	1 769	1 754	99,2
Darány	28	356	1,8	7,9	1 022	1 004	98,2
Drávagárdony	3	63	1,2	4,8	160	160	100,0
Drávatamási	21	108	3,5	19,4	415	360	86,7
Heresznye	–	159	–	–	340	277	81,5
Homokszentgyörgy	20	508	1,1	3,9	1 268	1 207	95,2
Istvándi	9	188	0,9	4,8	629	643	102,2
Kálmánca	3	248	0,3	1,2	738	685	92,8
Kastélyosdombó	2	108	0,4	1,9	326	327	100,3
Komlósd	3	92	0,9	3,3	230	207	90,0
Lad	13	270	1,1	4,8	801	698	87,1
Lakócsa	4	269	0,4	1,5	602	619	102,8
Patosfa	8	146	1,6	5,5	357	292	81,8
Péterhida	–	102	–	–	215	180	83,7
Potony	3	128	0,7	2,3	298	252	84,6
Rinyaújlak	4	140	0,7	2,9	403	328	81,4
Rinyaújnép	–	51	–	–	79	56	70,9
Somogyaracs	1	86	0,3	1,2	225	223	99,1
Szentborbás	1	64	0,5	1,6	136	136	100,0
Szulok	24	298	2,1	8,1	797	678	85,1
Tótújfalu	7	147	1,7	4,8	301	221	73,4
Vízvár	9	349	0,9	2,6	758	629	83,0

a) 1997-től önálló település.

**A lakásépítések összefoglaló települési adatai
Somogy megyében (folytatás)**

Megnevezés	1990–2004 között épített lakások száma	Lakás-állomány 2004-ben	1000 lakosra jutó lakásépítés évi átlaga	1990–2004 között épített lakások a lakás-állomány %-ában	Év végi lakó-népesség 1990-ben	Év végi lakó-népesség 2004-ben	Év végi lakó-népesség változás, 1990=100%
Csurgói kistérség							
Berzence	74	992	1,8	7,5	2 737	2 688	98,2
Csurgó	201	2 092	2,3	9,6	6 313	5 670	89,8
Csurgónagymarton	6	84	2,1	7,1	198	202	102,0
Gyékényes	46	465	2,6	9,9	1 273	1 053	82,7
Iharos	6	208	0,7	2,9	584	529	90,6
Iharosberény	30	472	1,4	6,4	1 382	1 360	98,4
Inke	22	447	1,1	4,9	1 293	1 352	104,6
Örtilos	15	323	1,5	4,6	706	657	93,1
Pogányszentpéter	12	168	1,6	7,1	503	532	105,8
Porrog	4	134	1,0	3,0	289	271	93,8
Porrogszentkirály	4	161	0,8	2,5	381	344	90,3
Porrogszentpál	2	46	1,3	4,3	117	100	85,5
Somogybükkösd	3	79	1,5	3,8	139	107	77,0
Somogycsicsó	2	98	0,6	2,0	201	206	102,5
Somogyudvarhely	32	454	1,8	7,0	1 288	1 170	90,8
Szenta	12	170	1,6	7,1	501	435	86,8
Zákány ^{a)}	..	586	1 250	..
Zákányfalu ^{b)}	..	242	619	..
Fonyódi kistérség							
Balatonberény	175	631	10,3	27,7	1 142	1 233	108,0
Balatonboglár ^{c)}	581	2 624	5,8	22,1	..	5 998	..
Balatonfenyves ^{d)}	171	998	6,2	17,1	..	1 876	..
Balatonkeresztúr	185	658	7,6	28,1	1 609	1 585	98,5
Balatonlelle ^{e)}	323	2 147	5,1	15,0	..	4 958	..
Balatonmáriafürdő	136	363	15,2	37,5	633	555	87,7
Balatszentgyörgy	126	663	5,1	19,0	1 674	1 640	98,0
Fonyód ^{f)}	333	2 483	4,1	13,4	..	5 224	..
Gamás	12	386	0,9	3,1	897	840	93,6
Látrány	72	559	3,5	12,9	1 372	1 389	101,2
Ordacsehi	42	330	3,4	12,7	856	779	91,0
Somogybabod	26	236	3,1	11,0	598	530	88,6
Somogytúr	17	192	2,6	8,9	428	421	98,4
Visz	6	100	1,6	6,0	264	208	78,8

a) 2002-ig Zákányfalu adataival. – b) 2003-tól önálló település. – c) 1991-ig Boglárlelle adataival. – d) 1992-től önálló település. – e) 1991-től önálló település. – f) 1991-ig Balatonfenyves adataival.

**A lakásépítések összefoglaló települési adatai
Somogy megyében (folytatás)**

Megnevezés	1990–2004 között épített lakások száma	Lakás-állomány 2004-ben	1000 lakosra jutó lakásépítés évi átlaga	1990–2004 között épített lakások a lakás-állomány %-ában	Év végi lakó-néesség 1990-ben	Év végi lakó-néesség 2004-ben	Év végi lakó-néesség változás, 1990=100%
Kaposvári kistérség							
Alsóbogát ^{a)}	6	95	2,0	6,3	..	299	..
Bárdudvarnok	41	530	2,3	7,7	1 196	1 173	98,1
Baté	38	293	3,1	13,0	790	870	110,1
Bodrog	12	169	1,7	7,1	453	476	105,1
Bőszénfa	27	193	3,1	14,0	552	582	105,4
Büssü	3	159	0,4	1,9	515	414	80,4
Cserénfa	10	89	2,7	11,2	262	227	86,6
Csoma	18	182	2,4	9,9	521	462	88,7
Csombárd	4	114	0,8	3,5	338	299	88,5
Csököly	45	429	2,7	10,5	1 112	1 144	102,9
Ecseny	4	178	0,8	2,2	394	246	62,4
Edde ^{b)}	6	98	1,2	6,1	..	226	..
Felsőmocsolád	4	253	0,5	1,6	558	521	93,4
Fonó	9	155	1,7	5,8	383	327	85,4
Gadács	4	63	2,0	6,3	151	113	74,8
Gálosfa	8	118	1,7	6,8	349	298	85,4
Gige	23	133	4,5	17,3	310	371	119,7
Gölle	6	435	0,3	1,4	1 314	1 108	84,3
Hajmás	7	86	1,9	8,1	242	265	109,5
Hedrehely	12	196	1,5	6,1	564	487	86,3
Hencse	14	147	2,2	9,5	448	392	87,5
Hetes	41	368	2,4	11,1	1 088	1 142	105,0
Igal	57	573	3,0	9,9	1 312	1 300	99,1
Jákó	15	246	1,4	6,1	745	679	91,1
Juta	55	401	3,2	13,7	1 047	1 239	118,3
Kadarkút	82	961	2,0	8,5	2 709	2 775	102,4
Kaposfő	41	578	1,6	7,1	1 720	1 807	105,1
Kaposgyarmat	6	35	3,1	17,1	129	120	93,0
Kaposhomok	17	149	2,9	11,4	324	493	152,2
Kaposkeresztúr	2	134	0,4	1,5	379	380	100,3
Kaposmérő	96	825	2,5	11,6	2 445	2 507	102,5
Kaposújlak	28	247	2,8	11,3	658	701	106,5
Kaposvár	2 823	27 568	2,7	10,2	71 368	67 954	95,2
Kaposszerdahely	75	332	5,2	22,6	881	1 011	114,8
Kazsok	6	121	1,2	5,0	334	358	107,2
Kercseliget	10	181	1,4	5,5	486	460	94,7
Kisasszond	4	71	1,7	5,6	163	198	121,5
Kisgyalán	6	103	1,5	5,8	300	222	74,0
Kiskorpád	30	341	2,2	8,8	852	962	112,9

a) 1994-től önálló település. – b) 1993-ig Alsóbogát adataival.

**A lakásépítések összefoglaló települési adatai
Somogy megyében (folytatás)**

Megnevezés	1990–2004 között épített lakások száma	Lakás-állomány 2004-ben	1000 lakosra jutó lakásépítés évi átlaga	1990–2004 között épített lakások a lakás-állomány %-ában	Év végi lakó-néesség 1990-ben	Év végi lakó-néesség 2004-ben	Év végi lakó-néesség változás, 1990=100%
Kaposvári kistérség (folytatás)							
Kökút	11	130	1,3	8,5	569	642	112,8
Magyaratád	23	368	1,5	6,3	1 082	950	87,8
Magyaregres	32	203	3,5	15,8	577	618	107,1
Mernye	40	561	1,7	7,1	1 576	1 575	99,9
Mezőcsokonya	25	446	1,5	5,6	1 090	1 235	113,3
Mike	6	252	0,6	2,4	701	712	101,6
Mosdós	51	327	3,4	15,6	942	1 100	116,8
Nagybajom ^{a)}	135	1 139	2,6	11,9	..	3 625	..
Nagyberki	60	523	2,6	11,5	1 529	1 530	100,1
Orci	23	160	3,0	14,4	504	549	108,9
Osztopán	22	298	1,6	7,4	922	828	89,8
Pálmajor ^{b)}	11	99	2,9	11,1	..	384	..
Patalom	8	89	1,4	9,0	350	391	111,7
Patca	1	36	1,1	2,8	63	81	128,6
Polány	5	148	1,2	3,4	356	226	63,5
Ráksi	17	187	2,3	9,1	471	505	107,2
Rinyakovácsi	1	69	0,4	1,4	162	189	116,7
Sántos	18	185	2,0	9,7	594	566	95,3
Simonfa	12	140	2,0	8,6	397	408	102,8
Somodor	1	176	0,2	0,6	425	429	100,9
Somogyaszaló	37	282	3,3	13,1	706	784	111,0
Somogygeszti	10	208	1,2	4,8	581	557	95,9
Somogyjad	46	550	1,9	8,4	1 535	1 601	104,3
Somogsárd	25	507	1,1	4,9	1 639	1 355	82,7
Somogyszil	14	368	1,1	3,8	905	831	91,8
Szabadi	19	127	3,6	15,0	361	294	81,4
Szena	57	243	5,4	23,5	664	738	111,1
Szentbalázs	9	118	1,7	7,6	338	345	102,1
Szentgáloskér	6	246	0,6	2,4	649	568	87,5
Szilvásszentmárton	6	70	1,9	8,6	195	228	116,9
Taszár	55	795	1,7	6,9	2 143	2 076	96,9
Újvárfalva	4	131	0,8	3,1	336	370	110,1
Várda	22	193	2,7	11,4	531	543	102,3
Visnye	10	113	2,6	8,8	266	204	76,7
Zimány	14	198	1,5	7,1	572	650	113,6
Zselickisfalud	2	113	0,5	1,8	307	273	88,9
Zselickislak	13	113	2,8	11,5	302	341	112,9
Zselicszentpál	28	147	4,6	19,0	389	413	106,2

a) 1992-ig Pálmajor adataival. – b) 1993-tól önálló település.

**A lakásépítések összefoglaló települési adatai
Somogy megyében (folytatás)**

Megnevezés	1990–2004 között épített lakások száma	Lakás-állomány 2004-ben	1000 lakosra jutó lakásépítés évi átlaga	1990–2004 között épített lakások a lakás-állomány %-ában	Év végi lakó-népesség 1990-ben	Év végi lakó-népesség 2004-ben	Év végi lakó-népesség változás, 1990=100%
Lengyeltóti kistérség							
Buzsák	62	697	2,5	8,9	1 826	1 393	76,3
Gyugy	9	140	2,0	6,4	312	266	85,3
Hács	6	193	0,9	3,1	511	406	79,5
Kisberény	2	78	0,7	2,6	193	208	107,8
Lengyeltóti	106	1 220	2,1	8,7	3 321	3 355	101,0
Öreglak	26	586	1,0	4,4	1 816	1 654	91,1
Pamuk	2	122	0,5	1,6	302	264	87,4
Somogyvámos	18	307	1,5	5,9	742	776	104,6
Somogyvár	35	712	1,2	4,9	2 115	1 871	88,5
Szőlősgyőrök	77	469	4,0	16,4	1 355	1 209	89,2
Marcali kistérség							
Balatonújlak	10	261	1,0	3,8	691	551	79,7
Böhönye	22	943	0,6	2,3	2 543	2 487	97,8
Csákány	6	191	1,2	3,1	383	269	70,2
Csömend	6	132	1,2	4,5	357	338	94,7
Főnyed	4	53	2,5	7,5	108	86	79,6
Gadány	2	160	0,4	1,3	377	393	104,2
Hollád	11	161	2,2	6,8	367	279	76,0
Hosszúvíz	6	34	6,6	17,6	60	65	108,3
Kelevíz	11	128	2,1	8,6	335	359	107,2
Kéthely	55	861	1,5	6,4	2 452	2 391	97,5
Libickozma	2	50	2,3	4,0	79	47	59,5
Marcali	359	4 912	1,9	7,3	12 798	12 321	96,3
Mesztegyő	47	556	2,2	8,5	1 415	1 429	101,0
Nagyszakácsi	3	286	0,3	1,0	639	472	73,9
Nemesdéd	16	324	1,4	4,9	804	725	90,2
Nemeskisfalud	–	47	–	–	85	56	65,9
Nemesvid	23	336	1,7	6,8	973	792	81,4
Nikla	23	320	1,9	7,2	828	728	87,9
Pusztakovácsi	15	347	1,1	4,3	940	902	96,0
Sávoly	9	228	1,0	3,9	674	535	79,4
Somogyfájsz	22	217	2,7	10,1	498	553	111,0
Somogysámson	20	284	1,6	7,0	874	804	92,0
Somogysimonyi	4	37	3,0	10,8	103	84	81,6
Somogyszentpál	9	373	0,7	2,4	936	803	85,8
Somogyzsitfa	18	310	1,7	5,8	938	633	67,5
Szegerdő	9	107	2,1	8,4	301	257	85,4
Szenyér	–	147	–	–	358	330	92,2
Szőkedencs	8	186	1,4	4,3	465	299	64,3
Tapsony	8	398	0,6	2,0	1 019	823	80,8
Táska	4	192	0,5	2,1	530	456	86,0
Tikos	5	53	2,3	9,4	148	134	90,5
Varászló	2	79	0,7	2,5	205	169	82,4
Vése	11	336	0,9	3,3	897	806	89,9
Vörs	38	269	4,9	14,1	525	496	94,5

**A lakásépítések összefoglaló települési adatai
Somogy megyében (folytatás)**

Megnevezés	1990–2004 között épített lakások száma	Lakás-állomány 2004-ben	1000 lakosra jutó lakásépítés évi átlaga	1990–2004 között épített lakások a lakás-állomány %-ában	Év végi lakó-népesség 1990-ben	Év végi lakó-népesség 2004-ben	Év végi lakó-népesség változás, 1990=100 %
Nagyatádi kistérség							
Bakháza	6	84	1,7	7,1	220	233	105,9
Beleg	14	229	1,4	6,1	601	694	115,5
Bolhás	4	195	0,5	2,1	546	461	84,4
Görgeteg	26	448	1,5	5,8	1 198	1 203	100,4
Háromfa	11	324	0,9	3,4	858	818	95,3
Kaszó ^{a)}	–	58	–	–	..	141	..
Kisbajom	1	159	0,1	0,6	469	450	95,9
Kutas	39	511	1,6	7,6	1 633	1 537	94,1
Lábod	51	738	1,5	6,9	2 270	2 171	95,6
Nagyatád ^{b)}	328	5 002	1,7	6,6	..	11 732	..
Nagykorpád	11	217	1,1	5,1	661	611	92,4
Ötvöskónyi ^{c)}	8	292	0,9	2,7	..	908	..
Rinyabesenyő	1	67	0,3	1,5	224	218	97,3
Rinyaszentkirály	8	174	1,2	4,6	461	436	94,6
Segesd	54	902	1,4	6,0	2 628	2 683	102,1
Somogyszob ^{d)}	43	637	1,5	6,8	..	1 733	..
Szabás	13	196	1,3	6,6	656	638	97,3
Tarany	23	458	1,2	5,0	1 253	1 260	100,6
Siófoki kistérség							
Ádánd	96	848	2,8	11,3	2 215	2 380	107,4
Balatonendréd	117	535	5,5	21,9	1 397	1 410	100,9
Balatonszabadi	184	1 105	4,5	16,7	2 639	2 928	111,0
Nagyberény	32	598	1,5	5,4	1 452	1 409	97,0
Nyim	19	143	4,2	13,3	304	302	99,3
Ságvár	150	678	5,9	22,1	1 625	1 879	115,6
Siófok	2 881	10 808	8,5	26,7	22 515	23 909	106,2
Siójut	52	226	6,9	23,0	435	555	127,6
Som	22	265	2,2	8,3	639	700	109,5
Zamárdi ^{e)}	..	1 001	2 342	..

a) 1994-től önálló település. – b) 1993-ig Ötvöskónyi adataival. – c) 1994-től önálló település. – d) 1993-ig Kaszó adataival. – e) 1996-ig Szántód adataival.

**A lakásépítések összefoglaló települési adatai
Somogy megyében (folytatás)**

Megnevezés	1990–2004 között épített lakások száma	Lakás-állomány 2004-ben	1000 lakosra jutó lakásépítés évi átlaga	1990–2004 között épített lakások a lakás-állomány %-ában	Év végi lakó-népesség 1990-ben	Év végi lakó-népesség 2004-ben	Év végi lakó-népesség változás, 1990=100%
Tabi kistérség							
Andocs	11	477	0,7	2,3	1 144	1 146	100,2
Bábonymegyer	11	366	0,8	3,0	965	909	94,2
Bedegkér	–	248	–	–	637	508	79,7
Bonnya	4	148	0,8	2,7	377	302	80,1
Fiad	1	79	0,3	1,3	223	188	84,3
Kánya	6	223	0,8	2,7	521	452	86,8
Kapoly	10	343	0,9	2,9	817	718	87,9
Kára	–	46	–	–	80	65	81,3
Karád	33	840	1,2	3,9	1 961	1 695	86,4
Kisbárapáti	1	234	0,1	0,4	556	506	91,0
Lulla	4	94	1,1	4,3	267	256	95,9
Miklósi	10	124	2,3	8,1	306	254	83,0
Nágocs	11	248	0,9	4,4	792	668	84,3
Sérsekszőlős	5	71	1,9	7,0	178	166	93,3
Somogyacsa	–	185	–	–	318	203	63,8
Somogydöröcske	–	104	–	–	207	175	84,5
Somogyegres	–	133	–	–	279	229	82,1
Somogymeggyes	9	243	1,0	3,7	631	576	91,3
Szorosad	3	59	1,6	5,1	139	98	70,5
Tab	112	1 882	1,5	6,0	5 188	4 752	91,6
Tengőd	3	273	0,3	1,1	630	567	90,0
Torvaj	3	150	0,6	2,0	354	312	88,1
Törökkoppány	8	238	1,1	3,4	490	480	98,0
Zala	5	132	1,2	3,8	285	275	96,5
Zics	5	192	0,8	2,6	449	407	90,6

**A lakásépítések összefoglaló települési adatai
Tolna megyében**

Megnevezés	1990–2004 között épített lakások száma	Lakás-állomány 2004-ben	1000 lakosra jutó lakásépítés évi átlaga	1990–2004 között épített lakások a lakás-állomány %-ában	Év végi lakó-népesség 1990-ben	Év végi lakó-népesség 2004-ben	Év végi lakó-népesség változás, 1990=100%
Bonyhádi kistérség							
Aparhant	40	372	2,3	10,8	1 193	1 145	96,0
Bátaapáti	18	134	2,8	13,4	414	427	103,1
Bonyhád	556	5 434	2,5	10,2	15 216	14 053	92,4
Bonyhádvarasd	14	158	1,8	8,9	541	477	88,2
Cikó	20	348	1,3	5,7	1 098	949	86,4
Grábóc	1	90	0,2	1,1	324	205	63,3
Györe	13	251	1,1	5,2	768	720	93,8
Izmény	16	203	2,0	7,9	540	535	99,1
Kakasd	70	598	2,7	11,7	1 663	1 744	104,9
Kisdorog	16	286	1,2	5,6	911	856	94,0
Kismányok	2	133	0,4	1,5	378	365	96,6
Kisvejte	5	143	0,8	3,5	407	429	105,4
Lengyel	6	240	0,6	2,5	1 106	616	55,7
Mórág	17	279	1,4	6,1	836	765	91,5
Möcsény	9	144	1,5	6,3	413	377	91,3
Mucsfa	6	152	0,9	3,9	484	413	85,3
Nagymányok	35	910	0,9	3,8	2 601	2 482	95,4
Nagyvejte	2	78	0,6	2,6	242	188	77,7
Tevel	34	572	1,4	5,9	1 621	1 653	102,0
Váralja	13	372	0,8	3,5	1 080	1 005	93,1
Závod	6	142	1,1	4,2	371	333	89,8
Dombóvári kistérség							
Attala	12	375	0,9	3,2	916	873	95,3
Csibrák	5	158	0,8	3,2	447	410	91,7
Csikóstöttös	24	371	1,7	6,5	974	918	94,3
Dalmand	14	518	0,6	2,7	1 535	1 456	94,9
Dombóvár	601	8 199	1,9	7,3	21 092	20 583	97,6
Döbrököz	18	979	0,5	1,8	2 301	2 149	93,4
Gyulaj	5	366	0,3	1,4	973	1 112	114,3
Jágónak	2	118	0,4	1,7	330	286	86,7
Kapospula	36	348	2,4	10,3	944	989	104,8
Kaposszekcső	182	590	9,9	30,8	1 144	1 483	129,6
Kocsola	14	529	0,7	2,6	1 462	1 367	93,5
Kurd	14	510	0,7	2,7	1 405	1 301	92,6
Lápafő	2	84	0,6	2,4	204	190	93,1
Nak	8	301	0,8	2,7	702	646	92,0
Szakcs	10	491	0,6	2,0	1 156	1 018	88,1
Várong	1	91	0,3	1,1	236	171	72,5

**A lakásépítések összefoglaló települési adatai
Tolna megyében (folytatás)**

Megnevezés	1990–2004 között épített lakások száma	Lakás-állomány 2004-ben	1000 lakosra jutó lakásépítés évi átlaga	1990–2004 között épített lakások a lakás-állomány %-ában	Év végi lakó-néesség 1990-ben	Év végi lakó-néesség 2004-ben	Év végi lakó-néesség változás, 1990=100%
Paksi kistérség							
Bikács	20	216	2,6	9,3	523	471	90,1
Bölcske	85	1 259	1,9	6,8	2 969	2 941	99,1
Dunaföldvár	558	3 997	4,3	14,0	8 449	9 307	110,2
Dunaszentgyörgy	59	1 008	1,5	5,9	2 700	2 659	98,5
Gerjen	27	529	1,3	5,1	1 354	1 296	95,7
Györköny	45	464	3,0	9,7	1 067	943	88,4
Kajdacs	25	549	1,2	4,6	1 327	1 309	98,6
Madocsa	53	843	1,7	6,3	2 048	1 977	96,5
Nagydorog	76	1 107	1,8	6,9	2 870	2 830	98,6
Németkér	65	753	2,2	8,6	1 960	1 870	95,4
Paks	1 030	8 185	3,4	12,6	20 450	20 655	101,0
Pálfa	24	668	0,9	3,6	1 816	1 686	92,8
Pusztahencse	33	405	2,0	8,1	1 077	1 063	98,7
Sárszentlőrinc	22	459	1,4	4,8	1 114	1 009	90,6
Szekszárdi kistérség							
Alsónána	13	279	1,1	4,7	767	759	99,0
Alsónyék	9	306	0,7	2,9	796	807	101,4
Báta	17	824	0,6	2,1	2 091	1 884	90,1
Bátaszék	182	2 553	1,8	7,1	7 031	6 824	97,1
Bogyiszló	54	908	1,5	5,9	2 474	2 367	95,7
Decs	96	1 542	1,5	6,2	4 078	4 251	104,2
Fácánkert	23	288	2,0	8,0	788	726	92,1
Fadd	123	1 562	1,9	7,9	4 407	4 527	102,7
Felsónána	11	243	1,0	4,5	695	667	96,0
Harc	82	309	7,0	26,5	664	903	136,0
Kéty	27	263	2,3	10,3	783	757	96,7
Kistormás	10	129	1,7	7,8	448	354	79,0
Kölesd	37	614	1,6	6,0	1 568	1 650	105,2
Medina	10	350	0,8	2,9	880	875	99,4
Murga	5	56	2,9	8,9	131	80	61,1
Öcsény	65	937	1,7	6,9	2 489	2 534	101,8
Pörboly	19	244	2,1	7,8	602	613	101,8
Sárpilis	20	218	2,0	9,2	638	736	115,4
Sióagárd	42	517	2,0	8,1	1 443	1 385	96,0
Szálka	47	239	5,6	19,7	553	579	104,7
Szedres	68	787	1,8	8,6	2 456	2 471	100,6
Szekszárd	1 372	14 487	2,5	9,5	36 943	34 656	93,8
Tengelic	39	998	1,0	3,9	2 564	2 518	98,2
Tolna	275	4 458	1,5	6,2	12 070	12 040	99,8
Várdomb	71	433	4,1	16,4	1 088	1 210	111,2
Zomba	66	814	1,8	8,1	2 483	2 315	93,2

**A lakásépítések összefoglaló települési adatai
Tolna megyében (folytatás)**

Megnevezés	1990–2004 között épített lakások száma	Lakás-állomány 2004-ben	1000 lakosra jutó lakásépítés évi átlaga	1990–2004 között épített lakások a lakás-állomány %-ában	Év végi lakó-népesség 1990-ben	Év végi lakó-népesség 2004-ben	Év végi lakó-népesség változás, 1990=100%
Tamási kistérség							
Belecska	2	142	0,3	1,4	379	443	116,9
Diósberény	6	178	1,0	3,4	454	389	85,7
Dúzs	12	119	2,6	10,1	298	297	99,7
Értény	1	277	0,1	0,4	713	767	107,6
Felsőnyék	15	503	0,9	3,0	1 247	1 093	87,7
Fürged	8	252	0,8	3,2	711	714	100,4
Gyönk	38	701	1,2	5,4	2 249	2 161	96,1
Hőgyész	104	1 118	2,2	9,3	3 224	3 019	93,6
Iregszemcse	81	1 065	1,8	7,6	3 088	2 760	89,4
Kalaznó	1	111	0,3	0,9	243	196	80,7
Keszőhidegkút	–	117	–	–	286	240	83,9
Kisszékely	2	222	0,3	0,9	494	367	74,3
Koppányszántó	3	219	0,4	1,4	493	392	79,5
Magyarkeszi	4	643	0,2	0,6	1 385	1 339	96,7
Miszla	1	186	0,2	0,5	405	320	79,0
Mucsi	4	220	0,5	1,8	491	559	113,8
Nagykónyi	11	545	0,6	2,0	1 371	1 239	90,4
Nagyszékely	1	233	0,1	0,4	496	484	97,6
Nagyszokoly	4	430	0,3	0,9	1 054	990	93,9
Ozora	42	766	1,5	5,5	1 950	1 761	90,3
Pincehely	34	1 070	0,9	3,2	2 628	2 525	96,1
Regöly	11	547	0,5	2,0	1 388	1 288	92,8
Simontornya	83	1 878	1,2	4,4	4 470	4 487	100,4
Szakadát	6	146	1,1	4,1	384	295	76,8
Szakály	23	626	1,0	3,7	1 522	1 684	110,6
Szárazd	2	136	0,5	1,5	284	267	94,0
Tamási	409	3 929	2,8	10,4	9 822	9 574	97,5
Tolnanémedi	12	535	0,6	2,2	1 294	1 224	94,6
Udvari	2	216	0,2	0,9	581	499	85,9
Újireg	8	124	1,5	6,5	351	338	96,3
Varsád	2	182	0,3	1,1	435	446	102,5

IRODALOM

- Dániel Zs.* (1996): A bérlakás-privatizáció paradoxona.
Közgazdasági Szemle, XLIII. évf., 204–230. p.
- Dániel Zs.* (1997): Lakástámogatás és társadalmi újraelosztás.
Közgazdasági Szemle, XLIV. évf., 848–877. p.
- Farkas J. – Kovács Z. – Székely G.* (2004): A magyar lakáspiac területi jellemzői az ezredfordulón. KSH, Budapest
- Hegedüs J. – Tosics I.* (1993): A lakásrendszer szociológiai és közgazdasági elemzése.
Kandidátusi értekezés
- Hegedüs J. – Tosics I.* (1994): A kelet-európai lakásmodell felbomlása Magyarországon (1950–1989) In: 1963-ban alakult meg a Szociológiai Kutatócsoport.
MTA Szociológiai Intézete Budapest, 125 – 141. p.
- Hegedüs J. – Tosics I.* (1998): A közép-kelet-európai lakásrendszerek átalakulása
Szociológiai Szemle 1998: 2. sz. 5–33. p.
- Hegedüs J. – Tosics I.* (1999): A lakásfinanszírozás válsága a kilencvenes években.
Közgazdasági Szemle, XLVI. évf., 101–120. p.
- Kerékgyártó Gy. – Mundruczó Gy. – Sugár A.* (2003): Statisztikai módszerek és alkalmazásuk a gazdasági, üzleti elemzésekben.
Aula Kiadó

Jelmagyarázat

- = A megfigyelt statisztikai jelenség nem fordult elő.
.. = Az adat nem ismeretes.