



VASS TIBOR

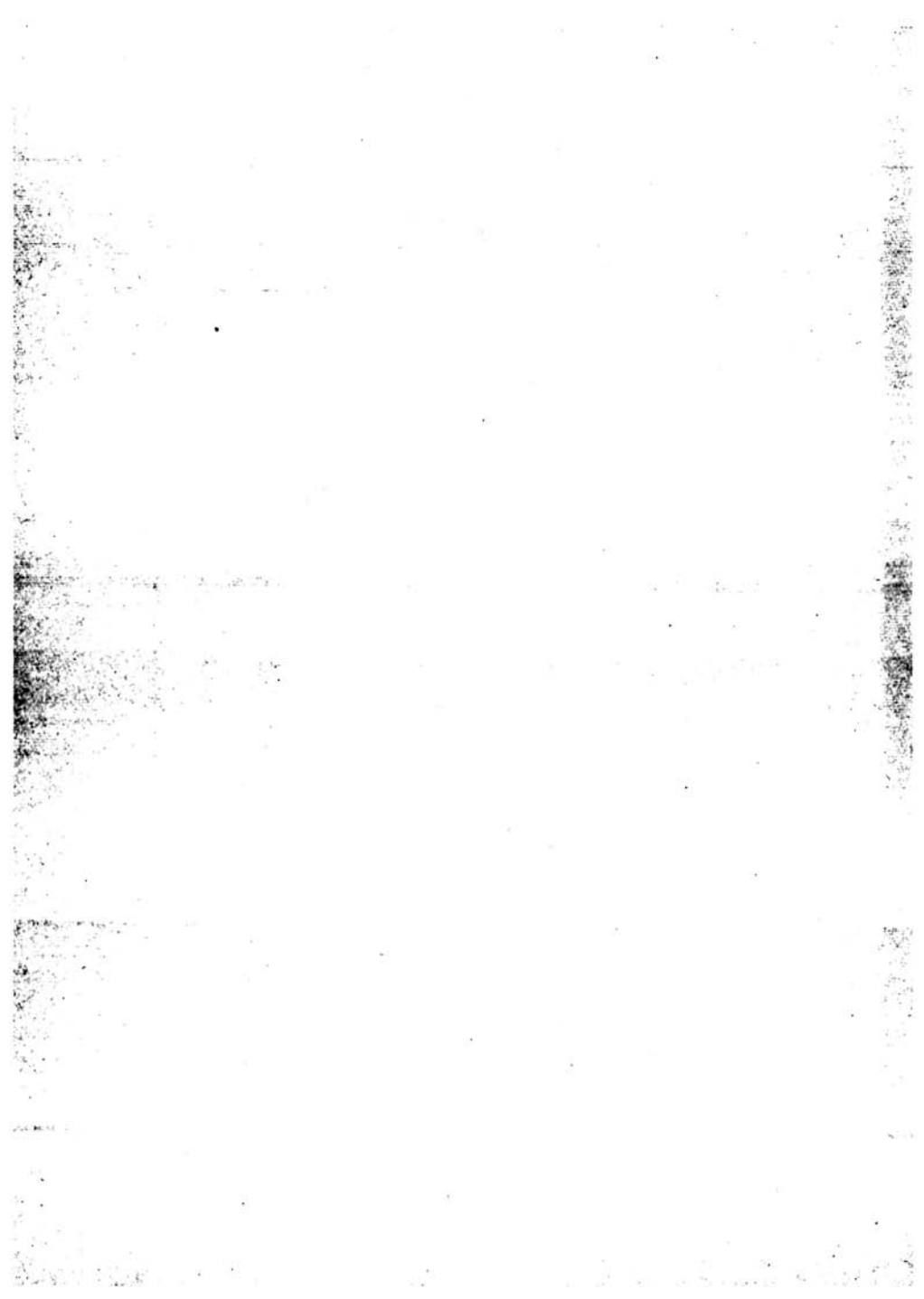


**JELBESZÉD
AZ ÓZDI
FINOMHENGERMŰBEN**

BORSODI KISMONOGRÁFIÁK 5



BORSODI
KISMONOGRÁFIÁK



VASS TIBOR

**JELBESZÉD
AZ ÓZDI FINOMHENGERMŰBEN**

**HERMAN OTTÓ MÚZEUM
MISKOLC, 1977**

Lektor: Sebestyén Árpád

Fancsovits György

Szerkesztette: Szabadfalvi József

Technikai szerkesztő: Bodó Sándor

Fotó: Feldman Pál

Felelős kiadó: Dr. Szabadfalvi József

Borsod megyei Nyomdaipari Vállalat, Miskolc — 77 8444

Felelős vezető: Kilián Béla

Az ózdi acélgyártás a gyár alapításától — 1845 óta — jelentős szerepet tölt be a magyar vaskohászatban. Az Ózdi Kohászati Üzemek jelenleg kohótermékeket, martinacélt és hengereltárut termelő vállalat. Tevékenységi körébe tartozik még a villamosenergia- és a tűzállótégla-termelés. A kohászati vállalatok össztermeléséből a kohótermékek 38 százalékát, a martinacél-termelés 33,7 százalékát és a hengerelt készáru 27 százalékát adja a népgazdaságnak.¹ Termék-szerkezetében a kohótermékeken kívül döntő a melegen hengerelt készáruk termelése. A vállalat jelenleg és a jövőben is elsősorban az ország acélszükségletének kielégítésére törekszik. A belső piaci igény kielégítése mellett a termelés növelésével párhuzamosan évről évre nő a szocialista és a tőkés országokba irányuló export is.

A nagy hagyományokkal rendelkező régi gyár korszerűsítése két évtizeddel ezelőtt kezdődött el. A metallurgiai üzemek rekonstrukciója az elmúlt ötéves tervekben nagymértékben előrehaladt. Ezzel egyidőben került sor a szállítás és az anyagmozgatás korszerűsítésére is. A legközelebbi feladatok közé tartozik a termelés 30 százalékos növelése — főként intenzifikálással —, a minőségi acélgyártás fokozása, a legkorszerűtlenebb berendezések leállítása, a régiek korszerűsítése és új termelőberendezések üzembe helyezése.

A feladatok között jelentős helyet foglal el a dolgozók élet- és munkakörülményeinek, valamint egészségvédelmének további javítása. Elkészítették a vállalat és környékének légszennyezettségi térképét, melynek alapján műszaki intézkedésekkel csökkentik a por-képződést. Korszerűsítésekkel, gépesítéssel igyekeznek csökkenteni az egészségtelen és nehéz fizikai megterhelést igénylő munkát. Például: a kormánypadok, darufülkék légkondicionálása, új berendezéseknél és felújításoknál az ergonómiai szempontok érvényesítése, kiségek és könnyebben kezelhető gépek beszerzése, hengersori átvezetők automatizálása, drótkarika kötözőgép, vagonvontató berendezés, világítások korszerűsítése stb.² A zajártalom csökkentését a vállalat elsőrendű feladatának tekinti. A halláskárosodás vizsgálata érdekében 1970-ben a vállalat zajmérő műszert vásárolt. Az üzempszichológiai osztály munkacsoportja 530 mérőponton felvett műszeres mérési adatok alapján elkészítette az üzemek zajtérképét, mely a zajvédelmi berendezések tervezésénél megfelelő információt biztosít.³

Az Ózdi Kohászati Üzemek gyárrészlegei jórészt a századfordulón épültek. Ezek az üzemrészek azóta is zajosak, ami a lassúbb járású hengersoroknál még elviselhető, de a gyorsjárásúaknál, mint például a finomhengerműben, bizony, a dolgozók alig érték egymás szavát. A hengersorokon a kapcsolószerkek a laza illeszkedés miatt — súlyuknál fogva — fordulatonként kattanó, csattogó hangot adnak. A középsoron a fordulatszám 154/perc, a finomsoron 307/perc, a drótsoron 600/perc, a gyorssoron 400/perc, az abroncssoron 200—400/perc között változik. Az üzem műszaki vezetői a finomhengermű I. és II. sz. folytatólagos során a kapcsolószerkek korszerűsítésével — egy darabból álló tengelykapcsolók beépítésével — értek el eredményt, de ennek az egész hengerműre való kiterjesztése jelenleg még nem oldható meg.

Ismert, hogy egy üzemben belül munka közben kapcsolatot kell fenntartani a dolgozóknak egymással. A finomhengerműben például a hengerészeknek a kemencei dolgozókkal, a hengerkormányosokkal, a karbantartóműhelyek dolgozóival, de a másik hengersornál tevékenykedőkkel is sok esetben van közölni valójuk. Például: A régi hengersoroknál a drótsornak és az abroncssorozatnak közös előnyűjtója volt. A munkahelyi kapcsolattartás során jelbeszéd alakult ki. Erre szükség volt egyrészt a többnyelvűség (a német és szlovák anyanyelvű hengerészek csak úgy tudtak egymással érintkezni, hogy kézzel-lábbal mutogattak eleinte egymásnak), a munka természete (a munka irányítását végző hengerészek nem ugrálhattak az egyik hengerállványtól a másikig, hanem utasításaikat jellel továbbították), a nagy távolság (az előhengerész irányítása alá tartozók 25—40 méteres távolságban dolgoztak), valamint az üzem zajossága miatt. Kezdeti időszakban először a munkával, a közös tennivalókkal kapcsolatos beszédjel alakult ki, amely később bővült, így magánbeszédre is alkalmassá vált. Egy-egy dolgozó beszédjel-készlete több százat is elért.

Ma már kihalóban van a jelbeszéd alkalmazása, ezért igyekeztem felkutatni olyan személyeket, akik évtizedeken keresztül dolgoztak ebben az üzemben, így még jól emlékeznek a leggyakrabban használatos beszédjelekre. E téren *Bogyó János*, *Borbás Ernő* és *Ulrich Géza* személyében megtaláltam a legmegbízhatóbb informátorokat. Ezúton mondok köszönetet *Bogyó János*nak, aki volt szívés tájékoztatni a jelbeszéd mellett azok feladatairól, meghatározva minden egyes beszédjel alkalmazási módját. Köszönetemet fejezem ki *Borbás Ernő*nek és *Ulrich Gézának* a feltérképezett beszédjelek ellenőrzéséért, akik sok jelet bemutattak, s arról *Feldman Pál* fényképfelvételeket tudott készíteni.

Meg kívánom jegyezni azonban azt, hogy a tanulmány a téma nyelvtudományi problematikájával nem foglalkozik. Fő feladatnak a munkára és az ott dolgozókra jellemző beszédjelek szótárszerű bemutatását tekintettem.

A jelbeszédék gyűjteményének közreadása előtt célszerűnek látszik bemutatni azt az üzemet, ahol azokat évtizedeken keresztül alkalmazták, illetve elvétve ma is alkalmazzák.

Az ózdi gyár a finomhengermű telepítéséig

Borsod és Gömör vármegyék területén — a kedvező földrajzi helyzet következtében — már a középkortól megtaláljuk az ipar nyomait. Elsősorban vasipara volt régi keletű, amely irányadó volt évszázadokon keresztül egész Felső-Magyarországnak. A XVIII. század második felében és a XIX. század elején a feudális nemesség birtokain sok kis *massa* és *hámor* dolgozott. A piacokért meginduló küzdelem, az egyre élesedő verseny az osztrák iparral szemben a XIX. század elején egyesülési törekvéseket váltott ki. A legjelentősebb massák és hámorok Gömör megyében a Rima és a Murány völgyében működtek, a természet nyújtotta erőforrást és a vízi energiát kihasználva. Az eredetileg kisipari vastermelők nem vehették fel a versenyt a nyugati államok modern technikával gyártott termékeivel. Ezért a Gömör megyei vastermelők egyesültek. 1808. március 13-án létrehozták a *Murányi Uniót*⁴, 1810. február 16-án a *Rimai Coalitiot*⁵. Mindkét társulásban vezető szerepet játszott *Sturmán Márton*, akinek a birtokai közé tartozott Ózd is.⁶

A vasiparban a legnagyobb fellendülést a vasúti építkezések megindítása idézte elő. Az 1836. évi XXV. törvénycikk 12 vasútvonal építését rendelte el.⁷ A vasúttársaságok hamarosan meg is alakultak, és egyik másik — amely mögött kellő mennyiségű tőke állott — el is kezdte munkáját. Az ipar előmozdításának vizsgálatára 1839—1840-ben kérdéseket küldött ki az országgyűlési bizottság válaszkérés céljából. Így 1843. szeptember 6-án a Gömör megyei Hosszúréten tanácskozássra ültek össze a vastermelők.⁸ Itt vetődött fel — többek között — egy nagyszabású vasfinomítógyár létesítésének a gondolata, hogy a hatalmas profittal kecsegtető vasútépítéseket előmozdítsák. A Hosszúréten elhangzott „eszmét” a *Rimai Coalitio* és annak modern gondolkodású, a kor színvonalán álló műszaki tisztfőnöke: *Rombauer Tivadar* karolta fel.⁹ Bejárta Európa vasgyárait. Így jól ismerte a lehetőségeket, s azt is, hogy az elmaradott magyar vasgyártás nem veheti fel a versenyt a fejlettebb nyugati gyárakkal.

Az európai körúton szerzett tapasztalatai alapján kísérletezni kezdett az Ózd környéki szénnel.¹⁰ A kísérletek kedvező eredménnyel jártak. Nagy hozzáértését dicséri, hogy — mivel a borsodi szénhez, amely gyengébb fűtőértékű volt — nem volt könnyű a megfelelő kemencetípus megválasztása. Az 1844. október 11-én, Rimaszombatban megtartott közgyűlésen döntés született a tervezett gyár szövetkezeti úton történő létesítéséről.¹¹ Az új társulat megszervezésével megbízott választmány — *Rombauer Tivadar* fáradozása nyomán — 1845 májusára teljes egészében kidolgozta a tervezett vasgyártársulatot. A későbbi egysülés célját szem előtt tartva, hogy abban a *Rimai Coalition*nak és a *Murányi Union*nak közvetlenül, a döntő befolyást tudják biztosítani.

1845. május 15-én Rimaszombatban *Gömöri Vasművelő Egyesület* elnevezés alatt alakult meg az új vasgyári társulat.¹² Az alapítók 25 részvényt jegyeztek, ebből 5—5 részvényt a *Rimai Coalitio* és a *Murányi Unio* vett át. E két társaságot tekinthetjük az ózdi gyár létrejötté fő segítőinek. Az akkori viszonyok között igen nagy összegű, 250 000 Ft-nyi tőke volt szükséges egy korszerű kavaró-forrasztóüzem, az ehhez kapcsolódó, gőzgéppel dolgozó hengerek és a szükséges segédberendezések létesítéséhez.¹³ Magyarországon ebben az időben hasonló módon kavart acélt még alig gyártottak. Ugyancsak akkor kezdett elterjedni a hengerek gőzgéppel történő meghajtása. A gyárat a kor műszaki és gazdasági színvonalának megfelelően azért telepítették Ózdra, mert a felvidéki vasércbányákhoz és vasolvasztókhoz legközelebb az Ózd környéki barnaszén előfordulások feküdtek.¹⁴ A gyár létesítése nem csupán egy új gyárat jelentett, hanem a vasgyártás új technológiájának hazánkban való meghonosítását is. A gyár műszaki berendezéseit a Lutz és Dobbs brünni gépgyárosoknál rendelték meg.¹⁵ A gyár területét az Ózd környéki földbirtokostól, a Sturmán családtól vásárolták meg.

Ilyen előzmények után a gyár építése 1846 áprilisában megkezdődött. Az épületek 1847 szeptemberére készültek el, és az év végén kis mértékben a gyártás is megindult.¹⁶ Az első termék a Cort-féle kavaró eljárással és az úgynevezett forrasztásos eljárással készült acél volt, melyet kovácsolással és hengerléssel dolgoztak fel hengerelt készáruvá. A szabadságharc ideje alatt a gyárat a magyar kormány fegyvergyártásra, elsősorban puskacsövek gyártására vette igénybe.¹⁷ A vállalattal egyezményt kötött, melynek alapján a kormány a gyártás megszervezésére, gépek beszerzésére 60 000 pengő forintot bocsátott — mint előleget — a társulat rendelkezésére.¹⁸ A vállalat vezetősége kötelezte magát, hogy a szükséges szerszámgepeket Nyugat-Európából beszerzi, és nyomban hozzálátnak a gyártáshoz. Sajnos, a szükséges szerszámgepeket Ausztrián keresztül már nem lehetett beszállítani. A kormány 1849. január 1-én kénytelen volt Pestet elhagyni, s a Pesti Fegyvergyár berendezéseinek egy részét Ózdra szállították, ahol a fegyvergyártás rövidesen megindult.¹⁹

A világosi fegyverletétel után az ózdi gyár fegyvergyártó berendezéseit lefoglalták, s a gyár pénztárában talált 5535 Ft magyar pénz elkobozták.²⁰ A gyár dolgozóit elbocsátották. Mindössze a gyár őrzésére hagytak meg néhány munkást.

A kibontakozóban levő új gyár a szabadságharc bukása után kritikus helyzetbe került. Az ország politikai, gazdasági helyzete felemás körülmények között nem segítette elő az ipar gyors kibontakozását. A pénz elértéktelenedése, a tőkehiány lehetetlenné tette az építkezések befejezését. A *Gömöri Vasművelő Egyesületet* csőd fenyegette. Egyre inkább bebizonyosodott, hogy az erősödő külföldi vassgyárakkal csak egyesülés útján veheti fel a versenyt. A válságos helyzetben az egyesület előtt három kivezető út állott. A gyárat eladja, új részvények kibocsátásával az alaptőkét felemeli, vagy a gyár alapításában érdekelt társulatokkal — a *Rimai Coalitio*val és a *Murányi Unio*val — egyesül. Az utóbbi megoldást választották. 1852-ben a gyár alapításában érdekelt társulatokkal egyesült. Létrehozták a *Rimamurányvölgyi Vasmű Egyesületet*.²¹

A gyár átalakulására nagy hatással volt, hogy az 1870. évi XXXII. törvénycikk engedélyezte a bánréve—ózd—nadasdi keskeny nyomtávú, gőzvontatású iparvasút megépítését.²² Vasúttársaságot hoztak létre, rendeződött a vasút közforgalomba adása, a fuvardíj megállapítása és a birtoklási idő. A vasút bánréve—ózd-i szakaszát 1872. november 1-én, az ózd—nadasdi szakaszt 1873. március 10-én adták át rendeltetésének.²³ Ekkor jött létre a közvetlen és nagy teljesítményű kapcsolat az alapanyagtermelő felvidéki kohókkal, bányákkal, és egyidejűleg lehetővé vált a hengerelt készárunknak nagy tömegű szállítása is az ország nagy városaiba, elsősorban Pestre. A vasút Bánréve—Ózd közötti szakasza később széles nyomtávúra épült át.²⁴ Ezzel a lépéssel vált az ózdi gyár „nagykorúvá” és indulhatott meg a továbbfejlődés útján.

Az 1879-ben kezdődő gazdasági fellendülés, az erőteljes vasútépítések, s különösen a külföldi tőke behatolása nyomán a vasiparban is megindultak az egyesülési folyamatok. Ezzel egyidőben az ország jelentős hazai vasművei: a *Rimamurányvölgyi Vasmű Egyesület* és a *Salgótarjáni Vasfinomító Társulat* nagyarányú átalakítások véghezvitelét tűzte ki célul, az újabban jelentkező versenytársak visszaszorítására. Tőke hiányában azonban céljukat nem tudták elérni. Az osztrák nagybankok igyekeztek kihasználni a lehetőségeket. A tőkeerős *Wiener Bankverein* — amelynek már korábban is érdekeltségéhez tartozott a *Salgótarjáni Vasfinomító Társulat* — csak úgy volt hajlandó az ózdi gyár korszerűsítéséhez szükséges tőkét rendelkezésre bocsátani, ha a két vasmű egyesül. Miután a korszerűsítéshez szükséges tőke megszerzésére más lehetőséget nem találtak, az 1881-ben megtartott rendkívüli közgyűlésen elfogadták a *Wiener Bankverein* ajánlatát. Ezzel létrejött: a *Rimamurány—Salgótarjáni Vasmű Részvény Társaság*.²⁵

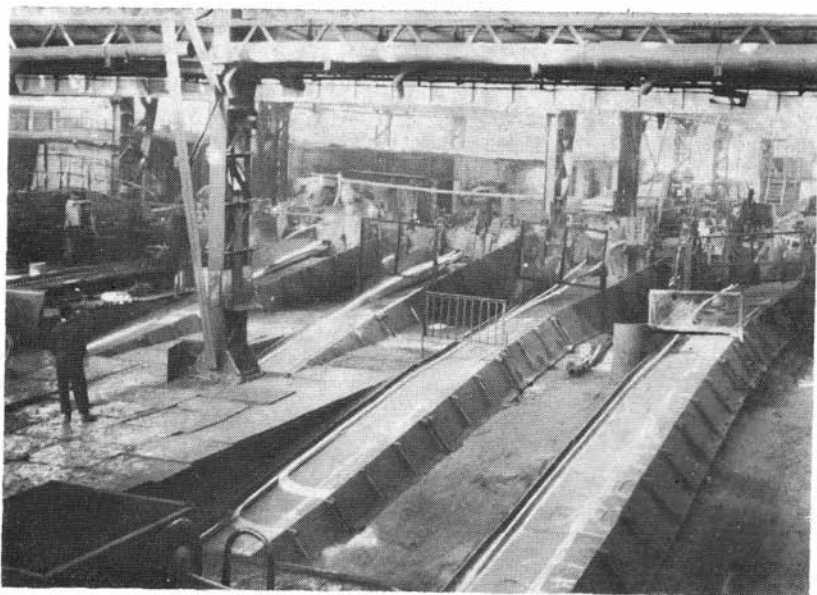
1882—1883-ban teljes egészében átépült az ózdi gyár.²⁶ Az egész hengerlőművet magában foglaló régi csarnokot a kibővített kavaróüzem foglalta el, s ebben a segédberendezések mellett 11 gázkavarókemence, 4 gőzhámor és 2 lúpasorozat nyert elhelyezést. Egy újonnan épült tágas csarnokban a forrasztóüzem kapott helyet. Ebben 6 forrasztókemencét, 1 közép-, 1 finom- és 1 gyorsorozatot állítottak fel,²⁷ mindennemű kereskedelmi vasáruk és kisebb fazonvasprofilok előállítására. Kisebb változtatásoktól eltekintve, így működött a kavaró- és forrasztóüzem az 1908., illetve az 1912-ben történt leállításáig.²⁸

A finomhengermű kialakulása és fejlődése

A Bessemer, a Thomas és a Siemens—Martin-eljárás feltalálása technikai forradalmat jelentett az acélgégyártásban. A gőzgép tökéletesítése és a villanymotor feltalálása olyan távlatokat nyitott meg, melyek lehetővé tették a termelés ugrásszerű növelését. Erre nagy szükség volt a vasútépítés és a további iparosítás acéligénye miatt. Az ipari felfedezések hatására a gyár mai termelőüzemei 1895—1915 között alakultak ki, teljesen új technika alapján és a korábbinál nagyobb kapacitással. A korszerűsítés azzal, hogy a nyersvasgyártástól az acélfinomításon át, a hengerlésig a *Rimamurány—Salgótarjáni Vasmű R. T.* Ózdra összpontosította a termelést, egy új fejlődési szakaszt nyitott meg a gyár életében. Ezzel a mai területen kialakult egy vertikális felépítésű, az akkori viszonyok között igen modernnek mondható vas- és acélgyár, melynek hengersorai zömében még ma is üzemben vannak.

A jelenlegi gyár kialakítását a martinacélművel kezdték. Az első négy darab, 25 tonnás befogadóképességű SM-kemencét 1895—1896-ban helyezték üzembe.²⁹ 1904-ben további négy kemence épült, majd 1907-ben ismét kettő. Elkészült a villamos központ. A jelentősen kibővült acéltermelés, illetve a nagyméretű tuskók feldolgozására két lépcsőben megépült a durvahengermű is. Mivel a szilárd nyersvas újraolvasztása és a Likérről való ide szállítása gazdaságtalannak bizonyult, ezért Ózdon kohóüzem létesítését határozták el, felvidéki ércre, sziléziai és Ruhr-koksra, valamint a felvidéki mész-kőbányákra alapozva. A nagyolvasztómű 1906—1908 között épített 2 darab, egyenként 335 köbméteres kohóval indult,³⁰ melyeket 1912., illetve 1913-ban két darab hasonló nagyságú kohó felépítése, majd üzembe helyezése követett.³¹

A húszéves fejlesztési ciklus befejező lépése volt az 1912—1915 közötti években, a kavaró- és forrasztóüzem helyén a mai finomhengermű telepítése.³² Másfél év alatt — 1913. augusztustól 1915. januárjáig — mind az öt finomhengerműi hengersort üzembe helyezték. A hengersorozatok a következő sorrendben indultak: a közép-sor 1913. augusztus 18-án, a finomsor és az I. sz. folytatólágos elő-



1. kép. Részlet az ózdi finomhengerműből

nyújtó 1913. október 22-én, a II. sz. folytatólagos előnyújtó és a gyorssor 1914. február 27-én, a drótsor 1914. május 15-én, az abroncssor 1915. január 28-án.³³ Az abroncssor kivételével minden sorozat új létesítmény. Egyedül az abroncssorozatot telepítették át a Salgótarjáni Acélárugyárból. Két darab folytatólagos előnyújtósora — melyek a hengerlés alapanyagát képező bugák előnyújtását végezték —, egyedülállóak az országban. A hengersorok meghajtását gőzgépek helyett 1100—1400 lóerős villanymotorok végezték. A segédberendezések (görgők, vonszolók, daruk, daraboló ollók stb.) mozgatóját mintegy 100 darab kismotor végezte. A hengersorozathoz csatlakozott a kikészítőműhely, az úgynévezett szerelő, vaskötő, abroncskötő és drótkötőműhely, a készáruraktár, a hengeresztergárműhely és a karbantartó műhelyek. A hengersorozatokhoz három tolókemence épült. A generátorgáz fűtésű kemencéket öttonnás bugatéri mágnesdaruk szolgálták ki. A középsor 41 méteres, a finomsor és a gyorssor 82 méteres hűtőpaddal épült. A drótsori termékek tekercselésére hat, az abroncsok tekercselésére négy motollát építettek. A drótsori motollák utáni drótkarika elhúzása és az abroncs-sori tekercsek elszállítása volt az akkori finomhengermű legnehezebb munkáinak egyike.

A finomhengermű hengersorainak gyártási programját a sokrétűség jellemezte, miután az üzleti érdekeknek megfelelően, a gyárat

irányító *Rimamurány*—*Salgótarjáni Vasmű* R. T. sokféle hengerelt-áru gyártására vállalkozott. A kb. 90-féle szelvényen belül — kivánságra — 5 mm átmérőjű hengerhuzaltól és 10/10x2 milliméteres szögacéltól kezdve 90 milliméteres négyzetacélig, minden lehető méret előállításra került az új üzemben. A második világháborút megelőző időszakban megnöttek az igények a nagy pontosságú, különleges minőségű rúdárak, hideghengerlésre alkalmas abroncsacélok iránt. Ezért a finomhengermű 1937-ben egy új hengersorral,³⁴ a különálló csarnokban elhelyezett abroncssorral bővült. A megnövekedett kereslet kiaknázása érdekében 1942—1943-ban felépült a II. sz. finomsorozat, mely mindössze 225 műszakot üzemelt.³⁵ Így érte a gyárat a második világháború vége, amikor is 1944 novemberében a náci hadvezetőség, magyar állami segédlettel megkezdte a gyár árukészletének és értékes segédanyagainak az elszállítását. Elrendelte a gyár megbénítását, fontosabb gépalkatrészek leszerelését és elszállítását, továbbá a gyár belső vágányzatának és a hétesi hidnak a felrobbantását. Ilyen körülmények között érte meg Ózd 1944. december 20-án felszabadulásának történelmi eseményét.³⁶ A felszabadulással egy ellentmondásokkal terhes, és a gyár dolgozói szempontjából sötét és keserves korszak —, egy teljes évszázad — zárult le.

Az újjáépítésből az Ózdon maradt dolgozók eredményesen vették ki részüket. A munkára való felhívásra 1944. december 22-én 1000 fő, 23-án közel 3000 munkás dolgozott a gyár üzembe helyezésén.³⁷ A munkába lépőket a kihűlt kohók és martinkemencék, hideg kazánok, némán megmerevedett daruk, álló gépek és csendes turbinák fogadták. Ezekbe a tehetetlen anyagokba kellett új életet önteni. Az áramszolgáltatás megindítása volt az első lépés. A felszabadulás után öt nappal üzembe helyezték a villamos központot. Előke-rültek az eldugott alkatrészek. A karbantartó műhelyekben megindultak az első gépek. A németek 44 váltót robbantottak fel december közepén a gyár területén. Gyakorlatilag ugyanannyi megmunkált csúcshín volt tartalékban. Ez tette lehetővé a vágányhálózat gyors helyreállítását és végeredményben azt is, hogy már december 22-én a bányáktól szén tudtak Ózdra befuvarozni és így lehetett az áramtermelést megindítani.

Az üzem termelését, fejlesztését ezután már nem egyes tőkések, hanem a dolgozók egyetemes érdekei szabták meg. Évről évre jelentősen nőtt a hengereltáru-termelés. Ózdi acélból épültek fel a dunai és a tiszai hidak, a vasúthálózat és a lerombolt gyárak nagy része. Az első években fejlesztésre, beruházásokra nem sok lehetőség volt. Az ötvenes évek közepén, az ország gazdasági helyzete már lehetővé tette, hogy a gyár alapvető rekonstrukciója megindulhatott.³⁸ Nagyarányú fejlődésen ment keresztül a nagyolvasztómű, majd az acél-mű. A finomhengermű ebben az időszakban csak részleges fejlesztésben részesült, mint a vállalat viszonylag legkorszerűbb üzeme. A termelés növelésére kedvezően hatottak a gyártmányrendezések

a magyar hengerművek között (profilírozás), a hengersorok kieső idejének csökkentésére (csere, igazítás, karbantartási idő, üzemzavar stb.) tett szervezési és műszaki intézkedések és a fejlődő szocialista munkaverseny. A finomhengerműben tervszerű munkával csökkentették a bugaméreték számát, ami lényegesen megkönnyítette az anyaggazdálkodást. 1960-ban korszerűsítették a bugabeadást, miután a megnövekedett termelés mellett, a daruk kapacitása kevésnek bizonyult, a régi berendezések a kocsik megfelelő gyorsaságú üritését, a bugák tárolóhelyre való szállítását, a kemencék tolópad-jainak bugaellátását nem tudták biztosítani. A korszerűsítés lényegét jelentette két rendezőpad elhelyezése a bugatéren, és azoktól a kemencék tolópadjához vezető görgősorok létesítése. 1961-ben épült meg az új fotocellás vezérlésű karikacsévéző berendezés, 7 motollával, a korábbi maximum 135 kg helyett 200 kg-os karikák befogadására. Gépesítették a karikák szállítását is, korszerű szállítóberendezés megépítésével.³⁹

Két évvel később kezdetét vette a finomhengerműi kemencékben a földgáztüzelés. 1967-ben a kikészítőüzemnél áttértek a készáru géppel való köztésére. E célra Cyklop-rendszerű pneumatikus kötözőgépeket használnak, melyek fényes, hidegen hengerelt szalagacéllal kötik át fesszen a készárukötegeket, a korszerű csomagolástechnika előírásainak megfelelően. 1968-ban befejezést nyert az I. sz. kemence átépítésével a kemencék korszerűsítése. Ezzel a regeneratív tüzelésről teljesen áttértek a rekuperatív tüzelésre. A következő évben megépült a középsor folyamatos kikészítéséhez szükséges berendezés. Gépesítették továbbá az abronskarikák elszállítását. 1970-ben megépült az ócskavas-előkészítő telepen a buga-előkészítő műhely. Ezzel egyidőben épült a finomsori termékek folyamatos kikészítéséhez szükséges berendezés. A közép- és finomsoron az elavult hűtőpadi darabolóollók helyett, nagy teljesítményű Skoda-gyártmányú ollók kerültek beépítésre. A különböző fejlesztések eredményeképpen a finomhengermű készárutermelése évről évre növekszik.

A gyártás menete

A meleghengerlés alapanyaga az acélműben kokillákba öntött (ma Ózdon 4,75 tonna súlyú) acéltuskó, vagy öntött buga (a folyamatos öntőműből). A tuskók előnyújtását a durvahengerműi blokk-sor végzi, ahonnan az anyag továbbhengerlés céljából a bugasorra kerül. A bugasor hengerli a finomhengermű alapanyagát képező, különféle méretű, négyszögletes szelvényű félterméket, a bugát, melyet meleg állapotban darabolnak és az e célra rendszeresített vasúti kocsikon szállítanak a finomhengermű külső és belső bugatereire. A belső bugatéren a féltermékeket mágnesdarukkal szállítják. A bugák felhevítése tolókemencékben, az anyag minősége által meg-

határozott hőmérsékletre történik. (Ez általában 1050—1200 °C.) A bugák vízzel hűtött csúsztatósíneken haladnak a kemencében és fokozatosan felmelegsznek. A tűztérből bugakitológép, vagy csúszópálya segítségével, az ott dolgozó forrasztár irányításával darabonként görgősoron jut az előnyújtó hengersorra. A finomhengermű a programját képező rúd-, idom- és abronccsacélokat, valamint hengerhuzalokat nagy választékban, tervszerű alakítási technológiával állítja elő a különböző hengersorain.

A finomhengermű termelőegységei: a középsor, a finomsor, a gyors-drótsor és az abroncssor. A *középsor* egy trió előnyújtóból és a mögötte, egy tengelyben elhelyezett három állványos, nyitott készsorból áll. A sorozat segédberendezései részben hidraulikus, részben elektromos működésűek. A kihengerelt szálak darabolását a kettős hűtőpadon elhelyezett szánkafűrész és mechanikus működésű megolló végzi. A középsoron középnehéz rúd- és alakos szelvényeket hengerelnek, széles méretválasztékkal. A *finomsor* 5 állványból álló, egy tengelyben elhelyezett nyitott sorozat, mely az I. sz. folytatólagos soron előnyújtott féltermékből dolgozik. A hengerállványok trió, vaktrió és duó elrendezésűek. A meghajtást villanymotor végzi. A darabátvitel az egyes állványok és hengerlési szintek között körátvezetőkkel, illetve kézi átvetéssel történik. A darab, kihengerlése után 82 méteres mozgórácsos hűtőpadra kerül, s lehűlés után hidegollón darabolják. A finomsoron laposacélokat, periodikus szelvényű betonacélt, és nagy választékban egyéb rúd- és idomacélokat hengerelnek.

A *gyorssor* a II. számú folytatólagos sorból és az egy tengelyben elhelyezett 7 vaktrió-állványból áll. A darabátvitel hátul több eres körátvezetők, elől kézi átvetés segítségével történik. A hengerelt szálak hossza több száz méter, a darab egy időben több hengerpárban is fut. A nagy szállhossz növeli a hengerlési időt, s ennek elensúlyozására a finomsorhoz viszonyított hengerlési sebesség nagyobb. A kihengerelt szálak — a termék fajtája szerint — motollára, vagy a 82 méter hosszú mozgórácsos hűtőpadra irányíthatók. A kihűlt szálakat a hűtőpad végén álló hidegollóval darabolják fel a rendelt szállítási hosszra. A gyorsoron gyártott szelvények: hengerhuzal, lapos-, négyzetacél-, grower-, csavar-, szegecs- és különböző betonacélok. A *drótsor*, a gyorsori 7 állványhoz kapcsolódó, azokkal együtt üzemeltetett 4 vaktrió-állványból áll; egytengelyes, nyitott elrendezésben, s meghajtását a készhenger felől kapja. A darabátvitel hátul többeres átvezetők, elől kézi átvetés segítségével történik. Mivel a hengerelt szelvény igen kicsi, a kihengerelt szál hossza igen nagy, pl. 5,5 milliméteres hengerhuzalnál közel 1 kilométer. A kihengerelt szálakat, az 1961-ben létesített fotocellás vezérlésű, automatizált motollákkal (7 db) csévélik fel. A motollák alól, ugyancsak automatizált berendezések révén kerül a huzalkarika a horgospályára. A sorozat gyártmányai 5,5—8 milliméteres körszelvényű henger-

huzalok és 8 milliméteres periodikus betonacél. A finomsort és a gyors-drótsort előnyújtott féltermékkel, az I. sz. 4 állványos, duó-folytatólagos előnyújtó szolgálja ki.

Külön csarnokban van elhelyezve az *abroncssor*, amely kétlépcsős hengerson. Az előnyújtósor két trió, a készsorozat 4 db egy tengelyben elhelyezett kettősdúó-állványból áll. A darabmozgatás az előnyújtón görgők, elektromos billenőasztal, csúszka és kötélvonó segítségével, a készsoron átvezetőkkel, illetve kézi átvétessel történik. Az utolsó állvány után, a hűtőpadra futó szálakat repülőolló darabolja szükség szerint. A fényezőállványokról kifutó kész abroncsok felcsévéelésére 3 darab motolla szolgál. A hűtőpadra hengerelt lapos és köracélok egy része szintén csévéelhető. Csévéelés után a terméket emelővillás targoncával szállítják a tárolóhelyre. A hengerson abroncs-, lapos-, kör-, csavar- és szegecsacélt, továbbá rugóacélt hengerelnek.

A hengereltáru termelésének befejező művelete a kikészítés. A megleghengersonok nyers termékeket állítanak elő, melyeket a kikészítési műveletekkel kell a rendelésekben előírt feltételeknek megfelelővé tenni. A hengereltáruk méretre darabolását, egyenkénti átvizsgálását, az esetleges hibák kijavítását, egyengetését, a próbák levételét, az átvételre bemutatás előkészítését, az áruk csomagolását, szállításra leadását a kikészítő üzembrész végzi. A különböző mechanikai vizsgálatok céljára több laboratórium van az üzem területén. A kikészített anyag — szabványos színjelzés után — a vaskötőből, a szerelőből és az abroncskötőből kerül a raktárcsarnokba. A kikészített anyagok szállítása vasúton, megfelelő típusú kocsikban, vagy tehergépkocsival történhet.

ÉLET- ÉS MUNKAKÖRÜLMÉNYEK A FINOMHENGGERMŰBEN

Az 1913—1915-ben üzembe helyezett finomhengermű salaktéglából épített csarnokai szellősek, éjszaka — a korábbi gyárépületekhez viszonyítva — jól megvilágítottak voltak. A munkahelyek fölött darukat helyeztek el. A korszerűbb hengersorok és kikészítőüzem jobban kvalifikált személyzetet kívánt. Ezeket a régi gyári dolgozókból és a Salgótarjánban megszüntetett hengermű dolgozóiból válogatták. Az induló üzem összlétszáma mintegy 600 fő. Az 1930-as évek közepéig 12 órás munkaidőben dolgoztak, a műszakok alatt a hengereszek váltással dolgoztak. Egy-, másfél órai munkaidő után, fél óra pihenés következett. A pihenőidőt — erre rendelt helyiség hiányában — nyáron az épületen kívül, a falak melletti árnyékban, télen a kemencék mellett elhelyezett deszkapallókon üldögélve töltötték el. Szabadnapja 6—7 naponként volt a hengereszeknek. A szabadnapot *porátkának* nevezték. Biztosítását kikényszerítette a halatlannal nehéz fizikai munka, amit nyáron a nagy hőség miatt nem tudott elviselni az átlagos emberi szervezet. A munkáltató részéről a műszakonként szükséges dolgozólétszám csak úgy állt rendelkezésre, ha magasabb létszámot tartottak, számolva a távollévőkkel (betegség, szabadság). Ezek szerint *porátkára* tulajdonképpen a főlős létszám ment, akik erről csak a műszak kezdete előtti munkabeosztásnál (eligazításnál) szereztek tudomást. Így feleslegesen tették meg az utat, mindegy hogy helyben, vagy távollakók voltak. Szabadnapra fizetést a dolgozók nem kaptak. A felszabadulás után gyökeres változások következtek be. Sőt 1958-ban vette kezdetét a csökkentett munkaidő bevezetése. A hengerüzemek azóta csak 42 órát dolgoznak hetenként. A váltás félóránként történik. A dolgozók pihenőidejüket nyáron erre a célra készített padlós pihenőhelyen, télen melegedőhelyiségekben töltik, asztalok mellett.

A finomhengermű törzsgárdája egyrészt a gyártelepi lakásokban lakott, továbbá a gyár által létesített és Ózdon épült szövetkezeti lakásokban (Kőalja, Kisfalud, Kerekhegy, Ráctag, Istenmező). Másik részük a gyár közelében épített saját házában, vagy a gyári lakás várományosai, a gyár közelében bérelt lakásokban. Igen jelentős volt azoknak a vidéki dolgozóknak a száma is — nagy részük szintén a törzsgárdához tartozott —, akik Sajóvárkony, Bolyok, Szentsimon, Hangony, Kissikátor, Domaháza, Borsodszentgyörgy,

Uraj, Susa, Sata, Nekézseny községekből mindennap órákig tartó fászerző gyaloglással, vagy jobb esetben kerékpáron jártak be munkahelyükre. Télen a legtávolabb lakó sataiak, nekézsenyiek, hetenként csak egyszer jártak haza. Az ózd—nádasdi vasút és a MÁV-vonal mentén lakók (Arló, Járdánháza, Hodoscsépány, Center, Sajónémeti, Sajópüspöki, Bánréve, Putnok) vasúton tették meg naponként az utat. A felszabadulás után jól berendezett munkásszállások létesültek (Béke-, Szabadság-szálló) és állnak rendelkezésre ma is. A naponként hazajáró dolgozókat jól fűtött, kényelmes autóbuszok szállítják, melyeknek jelentős költséghányadát — évente 8,2 millió Ft-ot — az Ozdi Kohászati Üzemek téríti meg, vállalati hozzájárulás címen.

Két évtizeden keresztül a dolgozók munkaideje naponta 12 óra volt. Ez alatt az idő alatt étkezniük is kellett. Étkeztek is, ki hol és ahogyan tudott. Az egyik műszak reggel 6 órától este 6 óráig, a másik este 6 órától reggel 6 óráig tartott. Fél óra reggeli és fél óra vacsoraszünettel, utóbbi fél 8-tól 8 óráig tartott. Az ebédszünetet déli 12 órától 1 óráig, éjjel pedig éjfél után 1 óráig tartották a karbantartó- és kikészítőműhelyben. A hengersorozatok és a hozzájuk csatlakozó munkahelyek (adagolás, hűtőpadi nyírók, darusok, karbantartók) reggeli és ebédszünetet nem tartottak. Az ide sorolt dolgozók reggelijüket, ebédjüket a felváltás ideje alatt, vagy annak híján előre meg nem határozható időben fogyasztották el. A reggelit újságpapírba csomagolva, a hónuk alá csapva, vagy zsebre téve hozták magukkal a közellakók. Az ebédjüket a családtagok hordták be, s azt szerteszét ülve fogyasztották el. A nagyobb távolságról bejáró dolgozók háziszóttésből készített oldal-, vagy hátizsákban, bőrtarisznyában, vagy kosárban hozták magukkal elemőzsiájukat, és úgy ebédeltek. Lényeges változás ezen a téren 1945 után következett be. Étkezőhelyiségek állnak a dolgozók rendelkezésére és reggelijüket, vacsorájukat kényelmesen, asztal mellett ülve fogyasztathatják el. Ezenkívül az Üzeméktetési Vállalat gondoskodik (Kéacél, Zöldfa, Béke-szálló étterem), jelentős vállalati hozzájárulással, a gyáron kívüli étkeztetésről. A vidéki dolgozók munkásjáratokon történő szállítása lehetővé tette, hogy a „kvártélyozás” helyett naponta hazamehessenek és családjukkal étkezhetnek.

A jó ivóvizet vállrudon, vagy kézben, favödörökben, fiataalkorúak (10—12 éves fiúk), vagy az üzemet tisztogató, *söprögető* öreg hordták be a gyárba, a gyár területén kívül eső kutakról. Leggyakrabban a „megbillentett” vödörből ittak a dolgozók. Az új ivóvedreket sajátos módon mosták ki. A tüzes bugavéget a vízzel telt vederbe mártották és az átforrósodott vízzel forrázták ki az edényt. A vödöröket *vizeslőcákon*, árnyas helyeken tartották, fa-, vagy bádofedővel védve a szennyeződéstől. Több helyen használtak ivóbögrét, amit — anyagától függetlenül — általában *bádognak* neveztek. Ezeket a vödör oldalára akasztva, vagy vödörfedőn, száj-

jal lefelé fordítva tartották. Volt időszak, amikor a víz szállítására *lajtot* használtak. A kétkerekű lajton egy 200 literes hordó volt. Elöl kieresztő csappal, felső részén beöntő bádogtölcsérrel volt ellátva. Oldalához üttő-kopott zománcos bögrét láncoltak. Az 1920-as évek végétől szódavizet is lehetett vásárolni havi levonásra, a művezetőtől vételezhető *baliga* ellenében. Egy baliga ára 8 fillér volt, melynek ellenében 1 liter szódavizet, vagy 3 deciliter málnaszörpöt lehetett kapni. Ma az üzemnek ivóvízhálózata van. Ezenkívül szódásballonokban a munkahelyekre szállított szódavíz áll a dolgozók rendelkezésére, korlátlanul és természetesen díjtalanul. Jelenleg nemcsak szódásüvegekben történik a szikviz szállítása, hanem ballonokban is. 1949-ben még csak 10 db, ma már 238 db 25 literes ballon áll a dolgozók rendelkezésére. A szikvízüzem óránként 800 liter szódavíz előállítására képes. Szükség is van rá, mert a napi fogyasztók száma 9000—10 000 főt tesz ki. 1972-ben pl. 3 millió 562 ezer liter szikvizet fogyasztottak el a gyár dolgozói. A dolgozók védőétellel és védőitalal való ellátásáról is folyamatosan gondoskodnak. Az egészségre ártalmas munkakörökben (1972-ben) átlagosan 1400 fő kapott különböző védőételt; tejet, sajtot, túrót, gyümölcsöt stb. A melegüzemi munkások a nyári melegben feketekávét kapnak, a szabadban dolgozóknak a téli időszakban csipkeshörppel készített meleg teát biztosítanak. 1972-ben a kiadott védőételek értéke 1,4 millió Ft, a védőitaloké pedig 2,1 millió Ft-ot tett ki a vállalatnál.

A finomhengerműi dolgozók télen sokat szenvedtek a hidegtől, ugyanis a hengerműi csarnok ellentétes irányú végein levő nagy nyílások — a mágnesdaruk bejárata, a raktárcsarnoki vágánykapu — között állandóan erős huzat volt. A fűtetlen, nyitott kormánypadokon dolgozók, a felváltás nélküli kormányosok valósággal dideregtek, nyáron viszont a hőségtől szenvedtek. A hengerцерét végző hengerészek csak úgy tudták munkájukat végezni, ha időnként a kemencéből meleg bugát húztak munkahelyükhöz, dermedt ujjaik és kéziszerszámaik melegítésére. Jelenleg, az 1960-ban végrehajtott bugabeadás korszerűsítése után a kemencék felőli kapuk télen zárhatók, és ezzel a hideg levegő erős áramlása megszűnt. A kormánypadok zártak és fűtésükről gondoskodnak. Nyáron légkondicionáló berendezések teszik elviselhetővé a hőmérsékletet.

A finomhengerműnél korábban mosdó-, fürdő-, öltözőhelyiség nem volt, de még a ruhásszekrények is hiányoztak. Bejáróruháikat a dolgozók szerte az üzemben, szabadon elhelyezett dróthorgokra akasztották, vagy akinek szerszámszekrénye volt, abban helyezte el. A tisztálkodást vödörkben, a hengersori víztömlőkben folyó vízzel, vagy szerszámhűtő kádakban végezték, télen-nyáron. Nagy hidegben a vödörbe helyezett tüzes bugavégekkel melegítették a vizet. Az 1920-as évek végén létesült a drótsor melletti térségben egy mosdó- és zuhanyozóhelyiség, öltözőszekrények nélkül. Az üzemköz-

beni, elengedhetetlenül szükséges gyakori kézmosást (igazítás, csere után) a kenőktől szerzett, vízben oldódó kenőccsel végezték, melyet finom homokkal keverték. Kezüket kenderkőccsomóval törölték meg. Jelenleg mosdók, zuhanyozók és öltözőszekrényekkel ellátott helyiségek állnak a dolgozók rendelkezésére. A mosakodáshoz az olajos, kátrányos szennyeződés eltávolítására szappant, mosószereket kapnak. A finomhengermű fürdőépülete 1966-ban létesült. Tipikusan szociális épület, négyszintes, acélszerkezeti szalagablakokkal, téglaburkolatú homlokzattal, s földszintjén szikvízüzem, a védőétel helyiségei és a tűzoltóság kapott helyet. Az I. emeleten a gyárrészleg irodái találhatók. A II—III. emeleten az öltöző-fürdők helyezkednek el. Fekete és fehér öltöző van, mindkét nem számára, összesen 1500 fő részére.

A felszabadulás előtt a hengerműi dolgozóknak védőfelszerelésük nem volt, illetve a vállalattól ilyet nem kaptak. Ócska kalapokból, bőrdarabokból tákolták össze a használatos, a bakancsuk fejrészére dróttal erősített védőeszközt. Jelenleg, a szükségletnek megfelelően munkabakancs, bőr lábszár- és lábfejtvédő, bőrkesztyű, azbesztkötény áll rendelkezésükre. Minden dolgozó felszerelését védősisak egészíti ki.

A múlt rendszerben óvó rendszabályok nem voltak. Üzemenként mindössze egy-egy azonos szövegű „Nem szabad!” feliratú plakát — szűkszavúan és hiányosan — ismertette csupán a tiltott műveleteket. Ennek elolvasását senki sem kérte számon. A balesetet szenvedőket az éppen kéznél levő — jobbára képzetlen — személyek részesítették elsősegélyben. Azután kerültek súlyosabb esetekben orvoshoz, a gyári kórházba. De előfordult, hogy ez csak fél óra, vagy hosszabb idő múlva következett be. Jelenleg a gyáron belül korszerű üzemorvosi intézet létesült, a dolgozók egészségügyi ellátására. A mentőállomások segítségével a sérült percekben belül orvosi ellátásban részesül. Állandóan mentőautó áll készenlétben, és ha kórházi beavatkozás szükséges, azonnal szállítja a sérültet.

Az elavult technológiák következtében túl nagy volt a közép-sori hengereszek fizikai igénybevétele. Hasonló helyzet uralkodott a finomsoron is. Az átvezetők korlátozott alkalmazása miatt a kéziátvetés és darabtovábbítás túlzott terhelést jelentett az ott dolgozóknak. A drótsor sem volt mentes ilyen tekintetben, ahol a kis darabkövetkezési idő sebes, kimerítő munkatempót diktált. A drótkarikák kézzel történő vonszolása pedig, a hőártalom mellett, az üzem legnehezebb — az embertelenség fogalmát súroló — munkahelyének volt nevezhető. A középsoron 1950-től a technológia megváltoztatása és az optimális bugasúlyok alkalmazása révén lényegesen jobb helyzetbe kerültek a hengereszek. A finomsori átvezetők felhasználási területének 1947-ben kezdett bővítésével következett be komoly javulás. A drótsoron a bugasúlyok növelésével megnövekedett a darabkövetkezési idő, ezzel együtt változott a tempó. 1961-ben, a mo-

tollák teljesítményének növelésével egyidejűleg, gépesítették a drótkarika-szállítást is. Ezzel megszűnt azok kézzel történő vonszolása. Az abroncssori munkakörülményeket a technológia korszerűsítése, a hűtőpad 1950-ben történt átépítése, a karikaelhúzás gépesítése, az átvezetők általános alkalmazása, javították. Az előbbieken kívül a kiségesítés (pl. drótsori végvágóollók munkahelyenként), a kellő hőmérsékletű meleg anyaggal való ellátás biztosítása (kemence-átépítések révén) ugyancsak hozzájárult a körülmények kedvező megváltoztatásához.

1. A TECHNOLÓGIAI FOLYAMAT BESZÉDJELEINEK SZÓTÁRA

1.1. *A bugatéren és a kemencéknél használatos beszédjelek*

Állj!

A hengerlés folyamatosságának megszüntetésére szolgál a kemencés személyzet felé, vagy a címszóval kapcsolatos tevékenység végrehajtására szólít fel valakit, valakiket.

Jele: Feltartott kéz, kifelé tartott tenyérrel. Esetleg jobbra, balra mozgatva.

Berakni! (kemencébe a bugát)

Egy-egy hengergarnitúrából hengerelt szelvények pontos méretének beállítása úgy történik a finom-, a gyors-, drót- és az abronccsoron, hogy előnyújtott rövid próbadarabokat raknak a kemencébe, melegítés, majd próbahengerlés céljából. A berakás szükségességét jellel adják a kemencesegéd tudomására. Ezenkívül a kemencébe történő berakással kapcsolatos közölnivalókra is használják.

Jele: Lefelé néző tenyér és előre nyújtott kéz vízszintesen mozgatva, többször előre és hátra.

Csengetni! Szirénázni!

A bugabetolást végző kemencesegéd villanycsengő jelzésre kezdte meg és fejezte be az anyagoszlop tolatását. Gyakran megtörtént, hogy az I. sz. forrasztár nem maga jelzett a művelet kezdésekor és elvégeztekor, hanem intett valamelyik beosztottjának, hogy csengetni! A hengersorvonó motorok indítását, leállítását sziréna jelzi. A szirénamotor indítása egy gomb benyomásával történik.

Jele: Öklöbbszorított kéz felfelé mutató hüvelykujja kissé előre-mozdul. (A csengőgomb nyomását imitálva.)

Cserélni! (forter szelepet átváltani)

A regeneratív tüzelésű kemencék üzemeltetése idején a kemencébe vezetett generátorgáz és levegő áramlásának irányát kb. 15 percenként változtatták. A gázszelep átváltása egy forgatókar segítségével, a levegőszeleped pedig egy billenőkar segítségével történt. Amikor a váltás (üzemi szóhasználatban a „cserélés”) ideje eljött, a művelet végrehajtásának szükségességét jellel továbbították.

Jele: Az egyik kéz tekerő (kurblizó) mozdulatokat tesz, majd az ökölbe szorított kezek a vállmagasságba emelve, előrebuknak.

Darabolni! Vágni! Elvágni!

A régi abroncssor üzemeltetése idején, a finom-, gyors-, drót- és az abroncssornak két kemencéje volt csupán. Két kemence látta el a három sorozatot meleg anyaggal úgy, hogy az I. sz. folytatólagos soron előnyújtott 105 kg-os bugát különféleképpen darabolták. A darabolást a programtól függően végezték. Legtöbb esetben úgy, hogy az előnyújtott szálat darabolás után két, vagy három henger-



sor hengerelte tovább. A darabolást a két folytatólagos sor között, két ollón végezték. Az ily módon végzett hengerlés esetén a vágásra, darabolásra vonatkozó utasítás, annak megváltoztatása jellel történt. Fentieken túlmenően a hengersorokon is végeztek és végeznek ma is darabolást, a rossz végek levágásán kívül egyéb okokból is.

Jele: Előretartott alkar, nyújtott ujjak, oldalt néző tenyérrel, néhány le-föl irányú mozgást végez.

Jöhet

A hengersor indítása után a kemenceszemélyzet felé alkalmazott jel, az adagolás megkezdésére. Pl.: „Jöhet a buga!” A személyek hívására is használatos.

Jele: Befelé tartott tenyér hivatásszerű mozzgatása.

Meghúzta, húzd meg!

A hengerműi kemencék adagoló ajtaja tűzállótéglával bélelt, és vaskerettel van ellátva. Az ajtók nyitása (mozgatása) függőleges irányú. Ezek mozgatását az ajtóhúzó végzik, egy fogantyúval ellátott húzószerszég segítségével. A kemenceajtó felhúzásának szükségességét jellel adják az ajtóhúzó tudomására.

Jele: A vállmagasság fölé tartott kéz behajlított ujjakkal, függőleges irányban lefelé húzva.

Diagramszalag

Az ózdi gyárban az első műszerezett OFU-rendszerű rekuperatív tüzelésű kemencét az abroncssoron helyezték üzembe, 1937-ben. Eleinte idegenkedve fogadták az új kemence kezelésében még nem jártas forrasztárok, mivel a műszerek nemcsak mutatták, de regisztrálták is az észlelt értékeket és eleve kizártak minden mellébeszélést. A diagramszalag a mérőműszerek által mért eredmények rögzítésére szolgáló, megfelelő beosztásokkal ellátott, tekercsekben használt, perforált szélű papírszalag.



Jele: A két kéz nyújtott mutató- és hüvelykujjai a test előtt tartva, egymástól, egynéhány cm-re vannak. A két kéz ujjhosszai összeérnek. Ebből az állásból kiindulva, a kezeket széthúzva, az ujjak eltávolodnak egymástól. (Egy párhuzamos csíkot, szalagot írnak le a levegőbe.) Ezután az egyik kéz előrenyújtott mutatóujja hullámvonalat rajzol a levegőbe.

Pirométer (optikai)

A finomhengerműben a hengerelt darabok hőmérsékletét pirométerekkel ellenőrizték. Az 1920-as évek második felében vezették be. A drótkötélananyagok (Deischel-anyagok) gyártásának bevezetése is erre az időszakra esik. A hőmérséklet mérésére, illetve a pirométerre jellel utaltak.

Jele: Az egyik kéz ujjai be vannak hajlítva. A hüvelykujj hegye a mutató- és középső ujj hegyével úgy ér össze, hogy a tenyér csövet képez. A kéz az egyik szem elé van helyezve, mint egy távcső.

Tábla

A kemencékbe betolatott bugák minőségi és adagszám szerinti csoportjait — azonosítás végett — egy kis lemeztábla kíséri, melyen az anyag jellemzői fel vannak jegyezve. Ennek a táblának munka-

fázisok szerinti továbbítása igen fontos. Ezért gyakori a tábla jellel való kifejezése is. Ezenkívül az üzem területén nagyméretű termelési táblák tájékoztatják a dolgozókat óráról órára az elért eredményekről.

Jele: A két kéz nyújtott mutatóujja kirajzolja a levegőbe egy függőleges helyzetű tábla körvonalát. (Kis tábla, kis körvonalakkal, nagy tábla, nagyobb körvonalakkal.)

Hideg (a buga)



Ha a kemencéből kihúzott buga, vagy a hengerlés alatt álló szál hőmérséklete kisebb a megengedetttnél, a hengerlés zavartalansága nem biztosított. A hidegebb szálak kihengerlése nagyobb energiafogyasztással jár, jobban kopnak a hengerüregek, a berendezés törését okozhatja és veszélyes feszültség keletkezik a hengerelt anyagban. Ilyes esetekben a hengerelt darab hideg állapotát jelezve, intézkednek.

Jele: A száj elé tartott öt ujj hegyére fűjni.

Tégla (mint elválasztójel a kemencében)

A kemencébe betolatott különféle minőségű és adagszámú bugákat úgy különböztetik meg, hogy egy-egy minőségi csoport sorba betolatott bugáiból az első buga végére egy tűzálló téglát helyeznek. Ennek a téglával jelölt bugának az adagolótérbe érkezését közlik a kemencések a hengerészekkel.

Jele: Vállmagasságig feltartott kar, ökölbe szorított kéz.

1.2. A hengersorok beszédjelei

Átvezető

A kézzel történő átvezetés helyett a finomhengerműben sok helyen az átvezető használatát van elterjedve. Ezek az egyik hengerpártól a másik hengerpárig terjedő 180°-os ívű csatornák.

Jele: Az egyik kéz nyújtott mutatóujja a test előtt vízszintes síkban egy kb. 180°-os ívet húz.

Begyűrődés

A hengerek közé beadott darab, a megfelelő üregezés és a szelvények helyes beépítése esetén, simán, zavartalanul fut ki a hengerek közül. Ebben legnagyobb szerepe a horzsolókéseknek van, melyeknek az a rendeltetése, hogy lefejtsék a hengerről a darabot, továbbá irányt szabjanak a kifutó szálnak. Ezért fontos a horzsolókéseknek a henger palástjára való pontos illesztése. Ennek hiányában a kifutó szál a szerelőgerendákra támasztott horzsolókéseknek ütközik. Mivel az egymással szembeforgó hengerek tolják ki a közéjük beadott szálát, mely akadályozva van a szabad kifutásban, a szál begyűrődik. Egy-egy begyűrődött darab alakja, tömege attól függ, mekkora a hengerelt szelvény és mekkora a darab súlya. Nyitott elrendezésű hengersoroknál (pl. a közép-, finom-, abroncssor) ez a jellegzetes üzemzavarfajta elég ritka. Ugyanis a horzsolókések illeszkedését hengerlés közben sűrűn ellenőrzik. Annál gyakoribb a folytatólagos hengersoroknál, ahol a hengerállványok egymás mögött helyezkednek el. Itt az egyik párból kilépő szál sebessége nagyobb, mint a következő pár belépő sebessége, ezért a két állvány között futó szál felhullámszik, majd begyűrődik.

Jele: A kézfej előrenyújtott ujjakkal csuklóban le- és fel mozgatva, erősen hullámszó, kígyószerű mozdulatokat végez.

Borda, bordára fut a vas

A két hengerüreg közötti részt bordának nevezik. A bordára való utalás jellel történik. Ezt a jelet akkor is használták, ha egy hengerüregben a hengerelt szál, valamilyen okból kifolyólag a bordára fut (bordázik).

Jele: Nyújtott mutatóujjal a bordák oldalról való ütögetése.

Borotválás (a felváltásnál)

Borotválásnak nevezték a felváltó késését. Ebben az esetben rosszállólag, elmarasztalóan alkalmazták a jelzést.

Jele: Félig behajtott mutatóujjak külső részével az áll és az arc közötti rész többszöri simogatása.

Bűzlik, bűzös, szaglik

A hengersornál használatos csúszócsapágyak — korábban bronz és fa kombináció, jelenleg műgyanta — hűtővíz hiánya, vagy elégtelensége, esetleg a csapágytökhöz lezserítő ékek túlfeszítése esetén a hengersappal együtt átmelegednek. Ezt a nem kívánatos üzemi zavart a hengerészek „csapbegyulladásnak” nevezik, melynek kísérő jelensége a füstképződés mellett, a jellemző és kellemetlen szag. A csapmelegedés tényét jel útján továbbítják az illetékesek felé, a za-

var elhárítása végett. A generátorgáz használatának időszakában a szaglás útján észlelt gázömlést a kemencéknél, vagy a hengersoroknál üregkenésre használt kátrány kellemetlen szagát is így jelezték. A sok hagymát fogyasztó munkatársaknak is így adták tudtára a hagyma nem kívánatos „illatát”. A felsoroltakon kívül minden más, a címszóra utaló kifejezésre alkalmas.

Jele: Nyújtott mutatóujjal az orrcimpa ütögetése.

Cikcakk

Valaminek (pl.: a hengerelt szál) a cikcakk irányú vonalának kifejezésére utaló jel.

Jele: Az előrenyújtott kar, nyújtott mutatóujja vízszintesen cikcakk irányú mozgást végez.

Csavarni (ruhát)



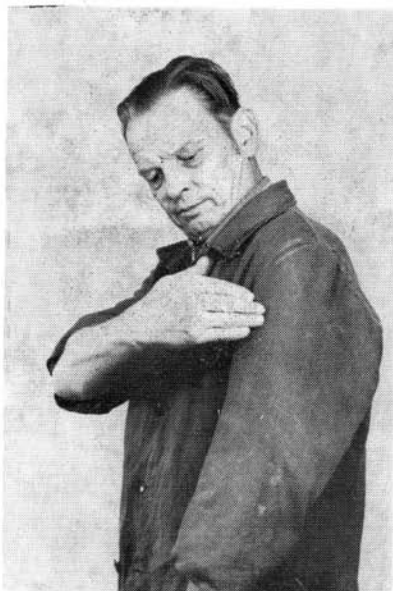
A hengersorokat vízzel hűtik. A forgó hengerek ezt a vizet szétfröcskölnek és ez ellen borítólemezekkel védekeznek. Nem volt ritkaság a sorozat leállása nélküli szerelvényigazítás. Igazítás alkalmával, a védőlemezek eltávolítása miatt a víz az ott dolgozó hengerreszek ruhájára fröcskölődött. Így a ruhákból valósággal csavarni lehetett a vizet.

Jele: A kéz a test elé tartott, az alkar vízszintes, az ujjak behajtottak, a kézfej kissé előrenéző. A másik kézfej behajtott ujjakkal az előbbi kézfej mellé helyezve, ruhát csavaró mozdulatot tesz.

Eresztéknyílást megkenni!

Köracélok hengerlésénél a méretpontosság érdekében, az eresztékek nyílása alig nagyobb, mint a beadandó ovál mérete. A könnyebb darabbeadás és az esetleges karcolás elkerülése végett, az eresztékek bevezető nyílásait (üzemi szóhasználat: a lyukat) kenőccsel kenik.

Jele: A nyújtott mutatóujjaknak a kissé kinyújtott nyelv előtti elhúzása, majd a mutatóujj előrenézően, vízszintes irányban, előre és vissza irányú mozgást végez.



A hengerlésnél gyakran előfordul, hogy a szerelvények a helytelen beállítás folytán megkarcolják a kifutó szálát. Ez a karc (vagy karcok) a szál teljes hosszában látható. A hengerüregek túltöltése esetén pedig sodor („sorja”, vagy „fánc”) keletkezik a terméken. Ezen hibák észlelői nyomban közlik az előhengerésszel.

Jele: Az egyik karon a másik kéz ujjhegyeivel végighúzó mozgulatot, vagy mozgulatokat végez.

Cső



Kisebb méretű négyzet, ovál, vagy kör szelvényű profiloknál a hengerek közül a szálak kivezetésére szolgáló tartozék, az úgynevezett „kivezető cső”. Gyakran előfordul, hogy hengerlés közben ezek a rögzített kivezető csövek — a rázkódás következtében — elmozdulnak. Ezek megerősítéséről azonnal gondoskodni kell, az üzemzavar elkerülése végett.

Jele: Egy kéz hüvelyk- és mutatóujjával kört formálni.

Ereszték, vezetékek



A hengerelt szál hengerek közötti vezetésére használt tartozékokat eresztéknek és vezetékeknek nevezik. Igen fontos szerepük van a hengerlésben, ezért gyakori az ezekkel kapcsolatos tennivaló.

Jele: A félig előrenyújtott két kar nyújtott ujjakkal, szembenézõ függőleges helyzetű tenyerekkel, egynéhány előre-vissza mozgulatot végez.

Egyenes, egyenesen

Hengerlés alkalmával nagy fontosságú a hengerelt szálnak a munkahengerekre pontosan merőleges irányban történő kifutása. (Egyenesen.) Főleg a kifutó hengerelt szálra vonatkozik ez. Ennek az iránynak a megszabása, annak megtartása a kivezető szerelvények jó beállításától függ. Az „egyes” szónak jellel történő kifejezése főképpen akkor használatos, amikor a szerelvények helyes beállításával az egyenességre való törekvés megvalósítást nyert. Előfordul, hogy az átvetéssel történő hengerlés kezdetén, a próbadarab hengerlése alkalmával, ha az egyik, vagy másik üregből kifutó szál az előhengerész meg akarja vizsgálni, vagy próbát vágat belőle, akkor a szálát nem engedi átvetni a hengerésszel. Jelbeszéddel adja tudtára, hogy egyenesen engedje ki a hengerek közül.

Jele: A váll fölé emelt kéz nyújtott ujjakkal, az arc felé néző tenyérrel, erőteljesen előrelendül.

Eltört (a henger)

Amikor hengerlés közben — különféle okok miatt — a hengerállvány tartozékainak valamelyike eltörik (henger, csapágytőke stb.) és ebből üzemzavar keletkezik, jellel adják az erre illetékesek tudtára a törés tényét.

Jele: A test elé tartott vízszintes helyzetű képzeletbeli pálcát két kéz marokra fogja, és a pálcát eltörését imitálja.

Ékel

Sok hengerműi tartozék vasékkal rögzített. Az ékelés szükségessége jel útján utalnak.

Jele: A test elé tartott egyik kéz lefelé néző tenyere és hüvelykujja közé, a másik kéz nyújtott ujjakkal, lefelé néző tenyérrel egypárszor becsúsztatva.

Élére fordítani, élére beadni (a hengerelt darabot)

Laposacélok hengerlésénél azokat a hengerüregeket, melyekben a szelvény hosszabb tengelye függőleges helyzetű, torlóüregnek nevezik. Hengerésznyelven az ide beadott darab élére van fordítva. Ezt az élére fordítást, beadást, „torlást”, ha szükséges, jellel adják a hengerész tudtára.



Jele: Vízszintes alkar, függőleges helyzetű tenyér, egynéhányszor előre, hátra mozgatva.

Felváltás

Melegedőhelyiség hiányában a pihenőn levő hengerészek a munkahely környékén, a megfelelő helyen elhelyezett deszkán üldögéltek. A felváltás idejére rendszerint a dolgozó hengerészek figyelmeztették a pihenőket. Az alábbi jellel, ami a pihenés végét jelentette.

Jele: Vízszintes helyzetű alkar nyújtott ujjjaival néhány mozdulatot jobbra-balra, vízszintes irányban. A tenyér lefelé néző.

Fogó

A hengerműi fogó, a hengerelt izzó szál megfogására használatos, különféle kiképzésű kéziszerszám.

Jele: Két kéz zárt és egymással szembenéző ujjakkal, a test előtt tartva, néhány egymáshoz közeledő és távolodó mozdulatot végez.

Fordítani!

A hengerelt szálak hengerlés közbeni fordítását a folytatólagos sorokon fordítókések végzik. A hengerelt szál fordításával, a fordítókésre utaló közlés jellel történik.



Jele: Vízszintes alkar, lefelé néző tenyérrel, előrehaladó mozdulatokat végez. Közben a tenyér a csukló elcsavarásával 90° -ra eltér az előbbi helyzetétől. (A mozgás befejezésekor a tenyér oldalt néz. Jobbkezeseknél balra.)

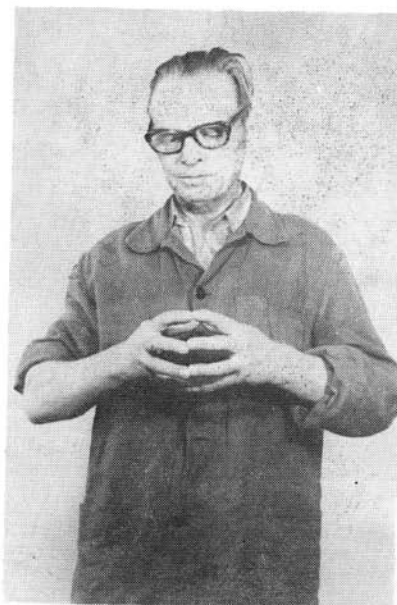
Hideg van, fázom

1945 előtt, az akkori elvek szerinti programozás miatt, a téli időszakban, főleg a kis teljesítménnyel hengerelt és kisebb méretű szelvények hengerlése folyt. Emiatt gyakori volt a hengercsere és igazítás. A hengersorokon nagy volt a huzat, mivel a mágnesdaruk abban az időben bejártak a kemencékhez a bugákkal, és az e célra szolgáló kapukon át süvöltött be a szél. A hengerészek ilyenkor valósággal dideregtek, mert a munkájuk helyhez kötötte őket. Ilyen esetekben gyakran jelezték, hogy mit éreznek. A jel, az elmondottakon kívül más esetekre vonatkozóan is alkalmazást nyer, ha az a címszavakkal összefüggő.

Jele: Behúzott nyakkal didergő mozdulat, kézfejdörzsöléssel és topogással.

Golyó, labda, labdacs

Amikor az üzem nem gondoskodott a hengerészek tisztálkodási eszközéről, kénytelenek voltak maguk gondoskodni a hengercserélés és igazítási munkálatok alkalmával olajjal, kátránnyal szennyezett kezük megtisztítására alkalmas mosdószerről. E célra a görögök kenőcsöt találták a legmegfelelőbbnek. Ezt finom homokkal, porszódával keverték össze és labdává gyúrták. Akinek ideje volt labdacsokat készíteni, az jellel kérdezte távolabbi munkatársát, csináljon-e neki is. Vagy fordítva a távolabbi munkatárs kérte jellel, hogy részére is készítsen labdacsot.



Jele: A két kéz félig behajtott és szétterpesztett ujjakkal, a test előtt összetéve, gömbalakot formál.

Horzsolókést ellenőrizni!



A horzsolókés a henger palástjára illeszkedő, a szerelőgerendához támasztott, a hengerelt szálnak a hengerekről való lefejtését végző tartozék, melynek a hengerhez való jó illeszkedése fontos követelmény. A horzsolókéseket főleg a nagy lábnyúlványú idomacélok hengerlése közben — pl. I-, U-, T-acélok — gyakran kell ellenőrizni

az erre a célra készített kampós végű szerszámmal. Az ellenőrzés elvégzésére adott utasítást, vagy a horzskés ellenőrzésével kapcsolatban észlelteket jellel továbbítják.

Jele: Vízszintes helyzetű, előrenéző alkar, félig behajlított és lefelé néző mutatóujj egynéhány előre-vissza mozdulatot végez.

Hallgass!

A hengerműben nem volt ritkaság, ha egyik-másik hengerész — sokszor rajta kívül álló okokból — a fogóját elengedte és az a hengerelt darabbal együtt kihengerlődött. Nagyobb szelvények hengerlése esetén, ez nem minden esetben okozott üzemzavart, vagy törést a berendezésben. Az emiatt keletkezett selejt mennyisége is változott.

Az ily módon bekövetkezett hengertörés, vagy üzemzavar esetén igyekeztek eltitkolni a baj okát, mert a büntetési időszakban — főleg az I. világháború idején — komoly pénzbüntetésekkel sújtották a hiba elkövetőjét. A betyárbecsületben bízva, a hiba elkövetője a hallgatás szükségességét szemtanú munkatársaival, jellel közölte. A jel, az elmondottakon kívül, más egyéb vonatkozásban hallgatást, diszkréciót fejezett ki.



Jele: Az egyik kéz nyújtott ujj-hegyei a száj elé helyezve. A másik kéz nyújtott mutatóujja a vállmagasság fölé emelve.

Hegyes csőrű fogó

Olyan fogótípus, melynek mindkét csőre hegyesen van kiképezve. Az alábbi jellel utasították a hengerészt, hogy hozzon ilyen fogót.

Jele: Az egyik kéz alkarja vízszintes helyzetű. A mutatóujj előrenyújtott. A másik kéz nyújtott mutatóujja az előbbi nyújtott mutatóujj végén néhányszor elhúzva, hegyező mozdulatot végez. Majd a két kéz vízszintes alkarokkal, összeszorított ujjakkal, a test előtt vízszintes irányban, egymáshoz közeledő és távolodó mozdulatokat végez.

Hengercsere

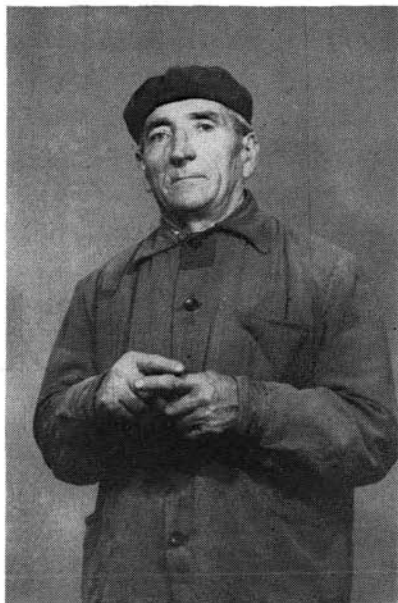
Üzem közben gyakran válik szükségessé a munkahengerek cse-

réje. Egyrészt az elhasználódás, másrészt a program változása miatt. Ennek előkészítését egy munkacsoport végzi. Végrehajtása a henger-részek feladata. A hengercsere fogalmával kapcsolatos közölnivaló jele a következő.

Jele: Mindkét kéz nyújtott mutatóujja egymás körül, vagy a test előtt levő két kéz egymás körül malmozásszerűen mozgatva.

Hegyezni, meghegyezni

A dobverőléc hengerlését előnyújtott anyagból végezték, 25—30 kg-os darabokból. Az előnyújtás az I. sz. folytatolagos soron történt. A darabolást a folytatolagos mögötti daraboló ollón végezték. Darabolás után, minden előnyújtott szál végét ferdén vágták le az



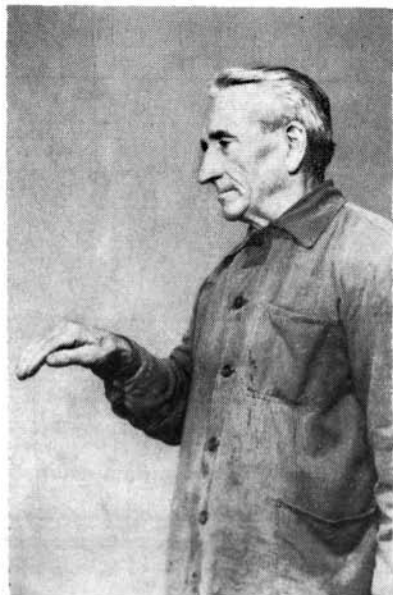
ollón. Ennek a hegyezésnek az volt a célja, hogy a készhengerpár hengerei az így elvékonyított végű darabokat könnyebben húzták be. A darab hegyezésével kapcsolatos közlésekre használatos jel, amit az előbb elmondottaktól függetlenül, valaminek a meghegyezésére is alkalmaztak.

Jele: Az egyik kéz alkarja vízszintes helyzetű. A mutatóujj előrenyújtott. A másik kéz nyújtott mutatóujja az előbbi nyújtott mutatóujj végén egynéhányszor elhúzva, hegyező mozdulatot végez.

Jelölés, megjelölés

A levágott ürepróbák ellenőrzése alkalmával, az ellenőrnek tudnia kell, hogy a szóban forgó darab milyen helyzetű volt a hengerek között. Ezen helyzet azonosítása miatt a próbákat jellel (bevágás) szokták ellátni. A jelzés elmulasztása a hengerállítási eredményességét veszélyezteti. Ezért időnként a próbavágókat, a megjelölés szükségességére figyelmeztetik.

Jele: Az egyik nyújtott karra a másik kéz nyújtott ujjakkal, a tenyér élével, vagy a mutatóujj hegyével egy-két vágásra emlékeztető mozdulatot tesz.



A folytatólagos soroknál, ha a két hengerállvány között futó hengerelt szál hullámszik, ez hengerlési rendellenesség, melynek következménye a begyűrődés lehet. A hullámszás tényét annak megszüntetése végett, az ott dolgozóval jel útján közlik. Ezenkívül minden egyéb más, a hullámszással összefüggő esemény, törtézés — például a késztermék hullámos volta — továbbbítására alkalmas.

Jele: Előrenyújtott ujjakkal, a kézfej csuklóban mozgatva, gyengén hullámszó, kígyószerű mozdulatokat végez.

Kaparni, elkaparni (a szálát)



A finom- és az abroncssoron kifutó szálak hosszabbak, mint a rendelkezésre álló kifutó tér. Ezért a hengerelt szálakat hengerésznyelven mondva „elkaparják”, vagy röviden „kaporják”. Ez gyakorlatilag azt jelenti, hogy egy nyeles szerszámmal — melynek vége kampószerűen meghajlított — kényszerítik a hengerek közül egyenesen kifutó szálát, hogy ívelten terüljön el a téren. Ezen kaparási, elkaparási műveletekre vonatkozó közleményeket jellel továbbítják.

Jele: Kinyújtott kar lefelé néző, horogszerűen behajtott hüvelyk- és mutatóujjal, vízszintes irányban, a test felé, majd vissza, néhány mozgást végez.

Kampó, horog

A hengerműi szerszámok és tartozékok között kampós vagy horgos kiképzésűek is vannak. A hengerállványt borító lemezek egy része is horogszerűen kiképzett dróttal van felfüggesztve. Egy-egy szerszám azonosítására, vagy a címszóra utaló jel.

Jele: Az egyik ökölbe szorított kéz mutatóujja kampószerűen félig behajlított.

Karc, karcolás

Előfordul, hogy a hengerelt késztermék, vagy a szál teljes hosszában, vagy helyenként karcolt. A karc a szálon végigfutó barázda, melynek mélysége különböző lehet. Keletkezésének oka többféle. E meg nem engedhető hiba megszüntetésére nyomban folyamatba teszik a szükséges intézkedéseket. A karc jelenlétét a terméken, jellel továbbítják az előhengerész felé.

Jele: Az egyik kéz ujjai nyújtottak, a tenyér lefelé néző. A másik kéz félig behajtott ujjainak hegyével — vagy csak a mutatóujjal — az előbbi kéz fején egynéhány elhúzó mozdulat az ujjak irányába és vissza.

Kemény

A drótkötél anyagok során a pontos méretre való beállítás végett lágy minőségű anyaggal kezdik a hengerlést. Amikor a drótkötélbugák beérkeznek az adagolótérbe, a forrasztár jellel továbbítja a hengersor felé, hogy a továbbiakban „kemény” minőségű drótkötélbugák hengerlése következik. Egyébként a jel egyéb „keményebb” minőségű anyagokra, pl. rugóacélra is vonatkozik. De anyagminőségeken kívül a kemény szó kifejezésére is használatos volt.

Jele: A vállmagasságig felemelt kar ökölbe szorított keze néhányszor előre és vissza irányba mozgatva.

Keresztbe (adogál)

Az I. sz. folytatólagos sor elé görgőkön, két csatornán érkezett a buga a III. és a IV. sz. kemencékből. Innen kerültek a sorozat megfelelő üregeibe. A bugák irányítását a „kaliberes fiú” végezte, egy kampós végű szerszám segítségével. Volt eset, amikor a bal oldali csatornából a jobb üregbe, a jobb oldali csatornából a bal oldali üregbe kellett beadni a darabot. Ezt nevezték „keresztbe” adagolásnak. Ilyen esetekben a „kaliberest” jel útján figyelmeztették az irányítás ilyen módjára.

Jele: Nyújtott mutatóujjak, vagy a két kar a test előtt keresztbe téve.

Kész, befejezve, vége

Ha egy garnitúrán a szükséges mennyiséget lehengerelték, a gyártás befejezést nyer. A hengerlés végét jellel közlik. Továbbá

egy-egy munkát befejezése, vagy a műszak leteltének közlésére is használják.

Jele: Egy kéz előrenyújtott ujjakkal, lefelé néző tenyérrel. Vízszintes irányban elhúzza, határozott, gyors mozdulatot tesz.

Kinyitni (a hengert), emelni

Az együtt dolgozó hengerpár hengereinek egymástól való távolsága különféleképpen szabályozható. Ha ezt a távolságot növelni akarják, akkor „kinyitják” a hengert. Ennek a „kinyitásnak” tényét vagy szükségességét jellel közlik. A jel egyébként a teheremeléssel kapcsolatban, a darukezelők irányítására is használatos.

Jele: Vízszintes helyzetű alkar felfelé néző tenyérrel le-föl irányú mozdulatokat végez.

Kopogtatni

Egy öntvény repedt állapotban megkopogtatva más hangot ad, mint ép állapotban. Ennek alapján a repedésvizsgálat aránylag könnyen elvégezhető egy alkatrészen, vagy egy alkatrészcsoponton. A finomhengerműi folytatólagos sorok régi hajtóművének, többször hegesztett, foltozott, olajban forgó fogaskerekeit így vizsgálták minden javítási műszak alkalmával. Távolról jellel adott utasítást a művezető a munka végzésére. Ezenkívül minden más, a címszóval kapcsolatos esetekben használatos a jel.

Jele: Az egyik kéz behajtott ujjai közül a mutatóujj egy kissé előre állva, az ajtón való kopogtatáshoz hasonló mozdulatokat végez.

Lassan, óvatosan

A hengerlés ütemének meghatározására, diktálására használatos jel. Ezenkívül teher emelésénél, szállításánál és minden olyan esetben alkalmazott, amikor a lassúságot, óvatosságot kívánják kifejezni.

Jele: Nyújtott ujjak, lefelé néző tenyér, vízszintes, előretartott alkar, néhány le-föl irányú lassú mozdulatot tesz.

Lezárni! (a hengert)

Az együtt dolgozó hengerpár hengereinek egymástól való távolsága különféleképpen szabályozható. Ha ezt a távolságot csökkenteni akarják, akkor „lezárják” a hengert. Ennek a „lezárásnak” a tényét, vagy szükségességét közlik.

Jele: A két kéz ökölbe szorítva, képzeletbeli függőleges tengelyű présen ráhúzó mozdulatot végez. Ez a jel valaminek a préselésére is használatos. Nem okozott félreértést az a jelzés sem, ha előrenyújtott négy ujj — felfelé néző kézfejjel — és az előrenyújtott hüvelykujj egynéhány — madárcsőr mozgásához hasonló — mozdulatot tesz.

Lyukasztás, fúrás

A vízzel hűtött forgó hengerek szétfröccsenő vize ellen a hengerállványra akasztott vékony lemeztáblákkal védekeznek a hengereszek. A tábla felfüggesztése az átszúrt (lyukasztott) lemezbe helyezett kampó segítségével történik. A lemez előkészítését, lyukasztásának szükségességét jellel továbbítják. Ezenkívül más egyéb, a lyukasztással és fúrással kapcsolatos műveletet is kifejez.

Jele: Az egyik kéz tenyerére helyezett másik kéz nyújtott mutatóujjának hegye, jobbra-balra forgatva, fúró mozdulatokat tesz.

Megkaparni!

A hengerműi tartozékok között az azonosíthatóság végett, a horzsolókések számozással vannak ellátva. Ezt a számozást meleg állapokban végzik a kovácsok. A bemélyedő számokat a használat folyamán belepí a por, az olaj, a kátrány és emiatt nehezen láthatók. A felületet meg kell kaparni, hogy a számok jól láthatók legyenek. A gyakorlatlan hengerészt, aki a számokat keresi és tanácstalanul forgatja a szerszámot, rutinosabb munkatársai jel útján figyelmeztetik, hogy kaparja meg a felületet.

Jele: Az egyik kéz fején, melynek tenyere lefelé néző, a másik kéz kissé meghajtott mutatóujja egynéhány kaparó mozdulatot végez.

Meleg, hőség



A hengerműi munkahelyek hőmérséklete munkahelyek és évszakok szerint változó. A kánikulai hőártalom a legnagyobb, amikor egyes munkahelyeken a hőmérséklet eléri az 50—65 °C-ot is. A dolgozókról patakokban folyik a verejték. A meleget, a hőséget jellel fejezik ki.

Jele: Az ívben meghajlított mutatóujj a homlokon vízszintes irányban végighúzva. A mutatóujj vége lefelé néz.

Mérleg, mérlegelés

A régi abroncssoron hengerelt abroncsacélokból 10, 25 és 50 kg-os köteget készítettek ki. A II. sz. folytatólagos sor előtt darabolták méretre az előnyújtott bugákat. Itt volt elhelyezve egy fel-függesztett kalmármérleg, hogy az abroncssorra menő előnyújtott darabok súlyát ellenőrizték. Az ellenőrzést rendszerint az előhengerész végeztette a II. sz. folytatólagos nyújtó előtt dolgozó hengerésszel, és ezt jel útján adta tudtára.

Jele: Előrenyújtott és lefelé néző tenyerek le-föl mozgatása el-lentétes irányban.

Próbadarab



A hengerlést próbadarabokkal kezdik. Ezek rendszerint előnyújtott 20–30 kg-os darabok. Ezen próbadarabok használatára jellel utalnak.

Jele: A test elé tartott kéz, vállmagasságban, nyújtott ujjakkal, egymás felé néző tenyérrel. A két tenyér távolsága kb. 0,5 méter.

Siess! Szaporán!

A hengerlés próbagyártással kezdődik. Ez abból áll, hogy egy-néhány rövidebb szálát kihengerelnek és a hengereket pontosan be-állítják. A próbázás alkalmával a levágott üregpróbákat szállító, és a próbákat lehűtő dolgozót (próbahordó) rendszerint siettetik — a várakozási idő csökkentése végett —, mert az ütemes adagolás, az üzemszerű hengerlés csak akkor indulhat, ha a termék alak- és mé-rethű. Egyébként sürgetésre, gyorsításra is serkentő.

Jele: Az egyik előretartott kézfej, félig behajtott ujjakkal, víz-szintes helyzetű alkarral, csuklóban mozgatva, egynéhány gyors kör-körös mozgást végez.

Próbavágás

A kihengerelt késztermékekből időnként levágnak egy darabot (próbadarabot), méret- és felületellenőrzés céljára. A vágás ollóval, fűrészszel, vagy kézivágóval történik. Az ellenőrzést pedig az előhengerész, művezető végzi, akik a próbát jel útján kérik.



Jele: A test előtt tartott félig nyújtott kar, nyújtott ujjak, egymással szembe néző tenyerek egynéhányszor kissé le-fel mozgatva. A két tenyér távolsága kb. 250 mm. Ha a szokottnál hosszabb próbát kérnek, úgy a fenti jelzés után a két tenyér távolságát megnövelik 1–1,2 méterre.

Szarvas-fogó

Olyan fogótípus, amelynek mindkét csőre két-két szarvval van ellátva, a legbiztonságosabb darabmegfogás céljára. Jellel utasította az előhengerész az illetékest ilyen fogó használatára, vagy elhozatására.

Jele: A két kéz felfelé néző nyújtott mutatóujjai a halánték fölé helyezve (egy szarvat mutat), majd a két kéz vízszintes alkarokkal, összeszorított ujjakkal, a test előtt vízszintes irányban, egymáshoz közeledő és távolodó mozdulatokat végez.

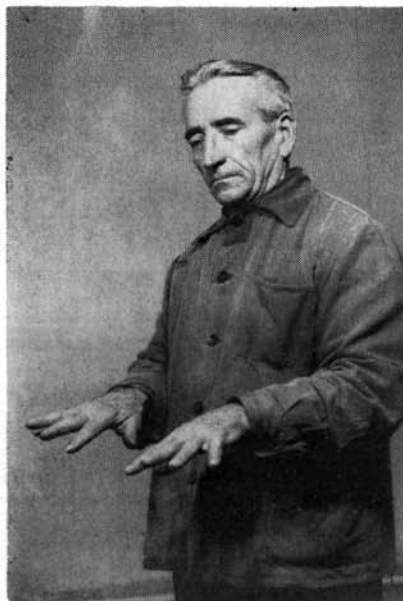
Szép

Egy-egy szelvény hengerlésének alak- és mérethű beállítása szakértelmet kívánó tevékenység. Főleg, ha rosszul hengerelhető

profilról van szó. A beállítást végző előhengerész, ha a próbadarab ellenőrzése alkalmával arról győződött meg, hogy a termék a követelményeknek megfelelő, megelégedését tréfásan, a következő jellel fejezi ki. Egyébként a címszóra utaló jel.

Jele: Az öt ujj hegyét áhítattal megcsókolja.

Széles



Ha a hengerelt darab szélesebb az előírtnál, vagy a hengerüreg túltöltött és emiatt a szelvény mérete pozitív irányban változik.

Jele: Vízszintes alkarok, lefelé néző tenyérrel, szétnyílt ujjakkal.

Tekerő (kurbli)

Az önindítós autók megjelenése előtti időszakban használt tekerőkhöz hasonló mozgatású, de különféle rendeltetésű eszköz. Például a középsori alsó hengerek állítására szolgáló berendezés, melyek mozgatása kézzel történik.

Jele: Behajtott ujjakkal, egy-két tekerő mozdulat végzése.

Tolózárát behúzni!

A finomhengerműben használatos tolózárak közül a legjellegzetesebb és legismertebb az I. sz. folytatólagos sor előtti „suber”-ok voltak. Rendeltetésük a folytatólagos sor elé a görgőn érkezett bugák elrekesztése volt. Működtetésük a görgősor fölött elhelyezett pódiumról történt kézi erővel, egy kar behúzásának segítségével. A kar behúzásával egy zárólap eltorlaszolta a görgőn érkező buga útját, és az kénytelen volt megállni a görgők leállítása nélkül. Ennek a műveletnek az elvégzésére gyakran történt utasítás jel útján.

Jele: Az egyik előrenyújtott kar — behajlított ujjakkal — erőteljesen visszarándul.

Tovább! (igazítani)

Igazítások (üregváltások) alkalmával az előhengerész jel útján adja az egyes hengerpárokon dolgozó hengerészek tudtára, hány üreggel kell továbbigazítani a hengereken.

Jele: Nyújtott mutatóujj vízszintes irányba elhúzva (ezzel azt jelzi, hogy odébb, tovább). Előzőleg számmal jelezte az üregváltást.

Töltetlen (az üreg), üres (az üregből kifutó szelvény)



Az üreg töltetlenségét jellel továbbítják az előhengerész felé, a szükséges hengerállítás elvégzésére.

Jele: Az arc egy kéz mutató- és hüvelykujjával benyomva.

„Vég véget ér”, szembenállás

Amikor még csak egy érből hengereltek a II. sz. folytatólagos soron, a pontos adagolás esetén a 2. párba érkező szálak első vége, az előző szál hátsó végét majd hogy utol nem érte. A két vég közötti távolság alig volt 100 mm. Erre a tempóra mondták üzemi szóhasználattal: „vég véget ér!”. Előfordult, hogy az előhengerész a tempó növelését jelezte, ilyenkor a II. folytatólagos hengerész visszaintett, hogy „vég véget ér!”, azaz a tempót növelni nem lehet. Ezenkívül az ellentét, a szembenállás kifejezésére is alkalmazott jel.

Jele: A két kéz nyújtott mutatóujja a test előtt vízszintes helyzetben. A szembenéző és összeérő ujjhegyek egynéhányszor összeérnek.

Várj!



Egy művelet végzésének megszakisítására, valakinek menetközbeni megállítására használatos jel. Például: A hengerész készül a munkadarabot beadni a hengerek közé, de annak általa nem látott akadálya van. Az előhengerész a „várj” jellel adja tudomására: „Maradj vesztég!” Személyi vitáknál is alkalmazott jel, amely hol tréfásan „Várj, jön még a kutyára dér”, hol fenyegetően hangzott el.

Jele: Behajlított ujjak mellett csak a mutatóujj nyújtott és ez kb. vállmagasságban felfelé mutat.

Villás dugó

Az igazítások alkalmával szükséges hosszabbító zsinórral ellátott lámpák villás dugójának a konnektorba való helyezésére használatos jel. A lámpa használata legtöbb esetben távol volt a konnektortól és a konnektor közelében állónak szólt a jelzés.



Jele: Az egyik kéz függőleges helyzetű tenyerére, a másik kéz nyújtott mutató- és középső ujjának előre és vissza irányú mozgása.

Védőkaró

Az átvetéssel végzett és hurokképződéssel járó hengerlés alkalmával, a védőkaró használata kötelező. A védőkaró 70—80 mm-es négyzetes szelvényű acélból kovácsolt munkavédelmi eszköz, melynek egyik vége kampósan van kiképezve. Használatakor függőleges helyzetű, és a hutaszint alatt van rögzítve. A hutaszint feletti magassága 0,7—0,9 méter. A kampó a munkahellyel ellentétes irányban helyezkedik el. A rendeltetése: a hengerész védelmének biztosítása.

Jele: Vízszintes, előrenyújtott helyzetű alkar. Nyújtott és lefelé néző mutatóujj, egypár le-föl irányú mozdulatot végez.

Vékony

Kör szelvényű anyagok, huzal, rúd, cső átmérőjével kapcsolatos jel. Így jelezték, ha a méret vékonyabb volt a szükségesnél.

Jele: Az egyik kéz kinyújtott kisujjának, a másik kéz öt ujjhegyével való sodrása. Lemezszerű anyagok vastagságának kifejezésére is szolgál. Ez esetben a hüvelyk- és a középső ujjon a hüvelykujj morzsolásához hasonló mozdulatokat végez.

1.3. A kikészítő beszédjelei

Felírni (számlálni a hengerelt darabot)



A termeléselszámolás végett a kihengerelt bugákat megszámlálják. A számlálásra, a darabok feljegyzésére utaló közléseket jellel továbbítják. Ugyanezt a jelet alkalmazták egyéb írásos tevékenység jelzésére is.

Jele: A test felé néző tenyérre, a másik kéz rovásokat húz.

Feltekerés (karikába felcsévéelés)

A finomhengermű egyes termékei tekercsben is készülnek. A késztermék tekercselését, felcsévéelését motollák végzik. Ezeken a motollákon kívül selejtmotollák vannak az egyes hengersorokon, a keletkező selejt gyors eltávolítására. A felcsévéelési művelet elvégzésének szükségességét jellel adják egymás tudtára.



Jele: Vízszintes alkar, előrenyújtott mutatóujj. Az óramutató járásával megegyező körmozgásokat végez.

Görbe

A kifutott hengerelt szál, vagy valaminek az egyenességét kifogásoló, annak görbeségére utaló jel.

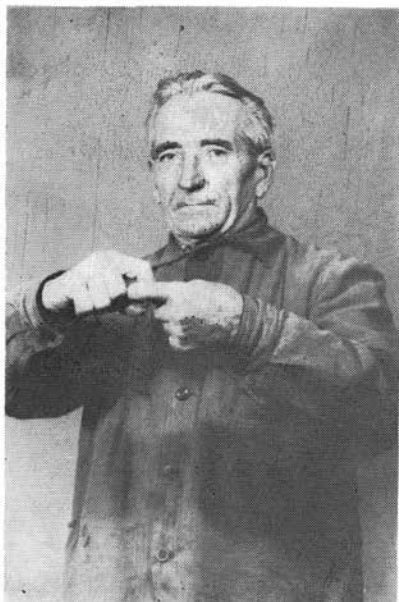
Jele: Behajlott alkar, a könyök előretartásával.

Hosszú

Kb. a harmincas évek végéig a bécsi láb, mint hosszsmérték használatos volt a hengerműben. A különféle kocsiráfok 105 kg-os bugából voltak hengerelve. Egy bugából kihengerlés után, két 50 kg-os köteg készült. Egy négyszálas kötegben 2 szál 9 láb hosszú (első kerék) és 2 szál 11 láb (hátsó kerék) hosszú volt. Ha az előhengerező vékonyabban hengerelte a szálát a megadott hosszak mellett, a kötegsúly kisebb lett, a kihengerelt szálból pedig hulladék keletkezett. Ilyen esetekben az előnyíró jelezte, hogy hosszú a darab, hulladék keletkezik.

Jele: Széttárt karok, félig behajtott ujjakkal, a tenyér befelé néző.

Lánc, láncszem



A régi dróttérről láncra fűzve emelték a bekötött drótkarikákat a vasúti kocsikba. Itt volt a legelterjedtebb a lánc használata. Ezenkívül az üzem néhány helyén használták teheremelésre, vagy erőátviteli célra.

Jele: A jobb és bal kéz hüvelyk- és mutatóujjának hegye összeér és ezek a láncszemekhez hasonlóan összekapcsolódnak.

Mérés (idomszerrel)



Az idomacélok túlnyomó részének alak- és mérethűségét idomszerrel (sablonnal) ellenőrzik. Az elvégzett, vagy elvégzendő ilyen művelet kifejezésére alkalmazott jel.

Jele: Az egyik kéz mozdulatlan nyújtott mutatóujja a testtől kifelé néz, a másik kéz nyújtott mutató- és középső ujjja „V”-alakot képez, és a mozdulatlan mutatóujjat egynéhányszor úgy érinti, hogy az a „V”-alak szárai közé kerül.

Nyírás, olló

A vékony és lemezszerű anyagok vágását, nyírását a „darabolás”-tól eltérően jelzik. Ez a jel egyébként minden kézi ollóra, vagy kézi ollóval végzett műveletre kiterjed, a hajvágást is beleértve.

Jele: Előrenyújtott mutató- és középső ujj ollószerűen vágó mozdulatokat végez.

Kevert, összekeveredett

Előfordul, hogy a kemencében levő bugák, vagy a hűtőpadon a különféle minőségű készáruk valamilyen ok következtében összekeverednek. A szétválasztás szükségességét az illetékesekkel jel útján közlik.

Jele: Két vízszintes helyzetű alkar a test előtt „malmozás”-szerű — egymás körül mozgó — mozdulatokat végez.

Pontos, precíz



A hengerelt szelvény alak- és mérethűségét kifejező jel. Ezenkívül minden pontosság, precizitás nyugtázására alkalmazott.

Jele: A hüvelyk- és mutatóujjak végei összeérnek, a többi ujjak kissé behajlottak. A tenyér kifelé néző. Az alkar felemelve, előre és vissza, néhány mozdulatot tesz.

Ütköző

A hengerelt szálak méretre darabolása úgy történik, hogy a vágást csak akkor végzik el, amikor a szál az előzőleg méretre beállított ütközőhöz érkezik. Az ütközés tényét kifejező jel akkor is használatos, ha hengerlés közben a hengerek közül kifutó szál akadályozva van a szabad kifutásban.



Jele: Az egyik kéz ujjhegyekkel előrenéző tenyerét, a másik kéz előrenyújtott mutatóujjával néhányszor megüti.

1.4. *A segédberendezéseknél és segédüzemeknél használatos beszédjelek*

Alátét

Általában a csavarorsókra húzott és a csavaranyák alá helyezett tárcsa. A hengerészetben gyakran használatos különféle vastagságú, 1—20 mm lemezlapocskákat is alátétnek nevezik. A hengerállványok egyes alkatrészeinél alkalmazzák. Pl.: az elvékonyodott csapágys megemelése, vagy egyéb alkatrészek térközeinek megváltoztatására. Előfordul, hogy a hengerek beállítását az e célra szolgáló csavarorsóval már nem lehet elvégezni csak úgy, hogyha alátétet alkalmaznak.

Jele: Nyújtott ujjak, felfelé tartott tenyér mozgatása. A mozgás iránya a testtől távolodó és közeledő. Az alkar vízszintes.

Csavar (anya) lazítása

A csavar, vagy csavaranya lazítására utaló jel.

Jele: Az egyik kéz nyújtott mutatóujját, a másik kéz ujjhegyeivel, vagy tenyerében megfogja és azon spirális, a lazítás irányának megfelelő csavarmenetszerű hirtelen mozdulatot végez.

Cipel, visz (kézben terhet)

A hengercserék alkalmával az elhasználódott szerelvényeket (pl. horzskések, szekrények, csövek stb.) be kell szállítani a műhelybe, javításra és tárolásra; a következő garnitúra szelvényeit pedig beépítés végett a sorozathoz kell szállítani. Ezeket kézzel mozgatják. A szállítást kijelölt személyek végzik. A munka elvégzésére szóló utasítást, vagy a címszóval kapcsolatos tennivalót jellel közlik.

Jele: A két lelőgő kar teher vitelét imitálja.

Csavar (anya) *meghúzása*

A laza csavar vagy csavaranya meghúzására utaló jel. Aki észrevette a csavar lazulását, így jelezte az illetékesekkel a meghúzás szükségességét.

Jele: Az egyik kéz nyújtott mutatóujját a másik kéz ujjhegveivel, vagy tenyerében megfogja és azon hirtelen spirális csavarmenetszerű mozgulatot végez.

Csavarmenet

A csavar, csavarmenet, az anyának felcsavarására utaló szó.

Jele: Az egyik kéz nyújtott mutatóujját a másik kéz ujjhegveivel megfogja és azon spirális, csavarmenetszerű mozgulatot végez.

Csipesz

A hengsorok vízellátása a 20 tonnás darupálya magasságában haladó vízcsőből leágazó gumitömlőkön keresztül történt. Esetenként — a nagyobb víznyomás alkalmával — egy-egy tömlő keresztmet-szetét csökkenteni kellett. A szűkítést úgy végezték, hogy abroncs-acélból U-alakú csipeszeket készítettek, és azt szorították rá a tömlőre. A művelet elvégzésének szükségességét a csipeszre való utalással továbbították.

Jele: A nyújtott hüvelyk- és mutatóujj madárcsőr-szerű mozgatása.

Csiszol, fényez, simít

A csiszolás, a csiszolt felület (pl. a henger), a sima felület, vagy a simítás szó kifejezésére használt jel.

Jele: Az egyik kéz nyújtott ujjakkal, lefelé néző tenyérrel, előre tartva. Ennek a kézfejét a másik kéz nyújtott ujjakkal megsimogatja.

Élesít, köszörül, megfeni

A hengerelt szálak rossz végeinek levágására, vagy a szál darabolására egyélű nyelesvágó használatos. Ez a szerszám szükség esetén a kalapács szerepét is betölti. A vágó élének eltompulása esetén az élesítés, köszörülés szükségességét jelezték.



Jele: Az egyik kéz felfelé tartott tenyerén a másik kéz le-, majd felfelé tartott tenyérrel elhúzó mozdulatokat tesz.

Feljebb!

Téher emelésénél, főleg hengercseréknél alkalmazott jelzés, melyet a munkát irányító ad le a darusnak.



Jele: Felfelé tartott vízszintes tenyér, felfelé mozgatva.

Feszül, robban

A téher emelését rendszerint kenderfonású, vagy drótkötéllel végzik, az előírásoknak megfelelően. Téheremeléskor, ha a téher

akad és a kötél feszül, vagy a kötél szakadásának veszélye áll fenn, jelet adnak egymásnak. A robbanást, vagy valaminek a szétszakadását is ily módon adják egymás tudtára.

Jele: Vízszintesen tartott alkar, egymáshoz szorított két ököl hirtelen szétrántása. Esetleg többször.

Hajlítani!

A hajlítással kapcsolatos tennivalók, a vele összefüggő közölnivalók jele.

Jele: A test előtt tartott vízszintes helyzetű képzeletbeli pálca a két végén marokra fogva, felfelé néző kézfejjel. A két kéz a pálca két végét lefelé hajlítva.

Indítani! (a sorvonógépet)

A sorvonógépek (motorok) indítására a kapcsolószemélyzet figyelmét szirénajelzéssel hívják fel. A kapcsolószemélyzet az indítás előtt szirénával válaszol. Ezzel jelzi az indítást. Van rá eset, amikor a hengerészszemélyzet a szirénajelzésen kívül karjelzéssel is tudatja az indítás szükségességét.

Jele: Az egyik előretartott kar nyújtott mutatóujjával körkörös mozdulatokat végez, a másik kéz nyújtott hüvelykujja a jelzőgomb nyomását imitálja.

Kapcsolószerek (orsó, hüvely)



Az egyik hengerpár hengereinek forgását a következő hengerpár hengereire, a közbeiktatott kapcsolószerek (orsó, hüvely) viszik át. Ezek a kapcsolószerek kopnak, törnek. A kapcsolószerek okozta üzemzavar esetén, a hiba okát a kapcsolókra utalással továbbítják.

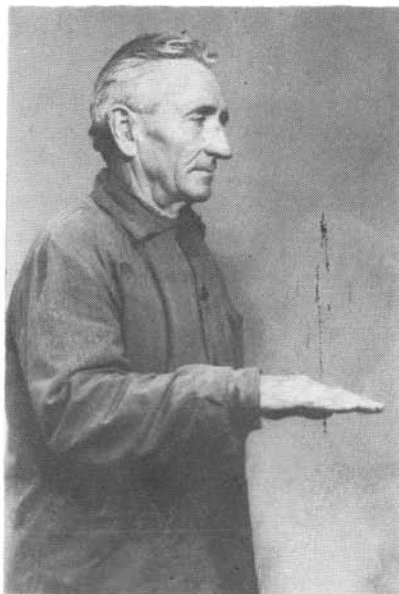
Jele: A test előtt vízszintesen tartott két kéz, kifelé néző kézfejekkel és egymáshoz érő ujjhegyekkel, egymással szembe néz. A két kéz ujjhegyei néhányszor összeérnek, majd eltávolodnak egymástól.

Kileng

Valaminek lengő helyzetére utaló beszédjel, elsősorban a régi dróttéren volt a leghasználatosabb. A szállításra váró dróttekercseket láncra fűzve rakták daru segítségével a „KZ-típusú”, oldalakkal rendelkező 20 tonnás MÁV vasúti kocsikba. Berakás után, amikor a hosszú láncot a daru kihúzta a kocsiból, az a dróttérre nagy lengéssel került vissza. A láncnak ez a kilengése balesetveszélyt jelentett, és az ott dolgozók gyakran használták az erre utaló figyelmeztetést.

Jele: Az egyik kéz vízszintes alkarja, nyújtott ujjakkal és oldalt néző tenyérrel a test előtt, néhány vízszintes irányú mozdulatot végez jobbra-balra.

Leállítani (a sorvonógépet)



A sorvonógépek (motorok) leállítására a kapcsolószemélyzetet szirénajelzéssel értesítik. Vannak esetek, amikor a leállítást gyorsan kell végezni. Ilyenkor a hengerész a szirénajelzésen kívül, karjelzéssel is tudatja a gyors leállás szükségességét.

Jele: Egy, vagy mindkét előre nyújtott kar lefelé néző tenyérrel, nyújtott ujjakkal, felülről-lefelé irányú mozdulatot végez.

Lámpa, világítás

A finomhengermű világításának korszerűsítése előtti időszakban, kedvezőtlen látási viszonyok mellett folytak a munkálatok. Főleg téli időszakban a sorozatnál képződött, és még ma is képződő vízpára lehetetlenné teszi a ki- és bevezetés észlelését, a szerelvények ellenőrzését. Ez a tény fokozott figyelmet kívánt és kíván ma is. A rossz látási viszonyok mellett, hordozható lámpákat használnak. A lámpával, vagy világítással kapcsolatos közölnivalókat jellel adják egymás tudtára. A látással, a nézéssel összefüggő mondanivalók közlésére is használatos.

Jele: Nyújtott mutatóujj a szemüreg és a halánték érintkezési pontján érinti a fejet.

Lejjebb!

Függesztett teher mozgatásánál használatos jel.



Jele: Lefelé tartott vízszintes tenyér, le-föl mozgatva.

Mászik, felmászik

A darukra általában falba épített vaslétrán mentek fel a darukezelők. Sürgős üzemzavar idején, amikor darura volt szükség, azt szirénajelzéssel hívták. A hívó megnyugtatóására a távolabb levő, és a darust jól látó dolgozók jellel közölték, már megy (mászik) a darus a fülkébe.

Jele: A két kéz felemelve, előretartott tenyérrel és félig behajlított ujjakkal (a létrán) felkapaszkodó mozdulatokat tesz.

Megkenni, olajozni

A gépészeti berendezések csapágyait, fogaskerekeit, és általában, súrlódásnak kitett alkatrészeit az előírás szerinti kenőanyaggal és meghatározott időnként meg kell kenni. A berendezések, gépek ápolását gépapolók végzik, üzemi szóhasználat szerint: a kenők, a zsírosak. Ez a jel a kenőcs, az olaj és egyéb kenőanyagok kifejezésére, valamint a kenéssel, az olajozással kapcsolatos tevékenységre is utal.

Jele: A kinyújtott nyelv előtt többször elhúzott ujjvégek.

Motor

A meghajtómotorokra vonatkozó közlések jele, mely robbanómotorokra is érvényes. Elsősorban a kézzel történő „kurblizás” műveletére utaló jel. Pl.: a középsori alsó hengerek állítása, vagy a regeneratív tüzelésű kemencék levegő váltószelepeinek mozgatása.

Jele: Egy kézzel végzett kurblizó mozdulat.

Reszel, reszelés

A reszelés műveletét kifejező jel, amit főleg a horzskések illesztésénél alkalmaznak olyan esetben, ha az illesztés nem tökéletes. A jelzés főleg a hengerészek részéről történik, a késkovácsok felé.

Jele: Egy képzeletbeli reszelő két kézzel szabályosan fogva, vízszintes irányban néhányszor elhúzza. Másik fajta: Nyújtott ujjak, oldalt néző tenyér. A mutatóujjon — vagy a kézben tartott alkatrészen — a másik tenyérrel végzett reszelőhúzás.

Szelepet elzárni! Szelepet kinyitni!

Víz-, gőz- és gázszelepek mozgatására utaló jel.

Jelei: Víz- és gőzszelepek esetén: Az egyik kéz félig behajtott — előre és félig lefelé néző — ujjakkal egynéhány (szelepet elcsavaró) mozdulatot tesz. Gázszelepek esetén; függőleges helyzetű csavarorsónál: A két kéz vízszintes helyzetű alkarokkal, félig behajtott ujjakkal (egy vízszintes kereket) elcsavaró mozdulatokat végez. Vízszintes, vagy közel vízszintes csavarorsónál: A két kéz alkarja kissé felfelé néző, az ujjak itt is félig be vannak hajlítva, egy (függőleges kereket elcsavaró) mozdulatot végeznek.

Szivattyú, pumpa

A drótsori hurokcsatornák vége gyakran víz alá került. A sorozattól gondatlanságból lefolyó víz, vagy a rossz állapotban levő tetőszerkezetről lecsurgó csapadék miatt. Nagymértékű hurokképződés esetén ezt el kellett távolítani. A nagy mennyiségű víz eltávolításához szivattyút alkalmaztak. A „pumpa” elnevezés főleg akkor terjedt el, amikor a Salgótarjáni Acélárugyárból sok dolgozót, főleg hengerészeket helyeztek ide az 1904—1914-es években. Ugyanis Salgótarjánban a „pumpa” elnevezés volt használatban, mivel ott a szivattyúházat „pumpaháznak” nevezték. A szivattyúra, vagy a szivattyúzás műveletére is egyazon jellel utaltak.

Jele: Két kéz test előtti le-fel mozgatása, a képzeletbeli fogantyút, vízszintes helyzetű rudat markolva.

Talicska

A hengerek közé beadott darabok időnkénti megcsúszását apró reve rászórásával igyekeznek megakadályozni. Az egyes munkahelyekre — ahol ezt a módszert alkalmazzák —, talicskán szállítják a revét. A talicskázásra vonatkozó utasítás jel útján történik. Ugyanezt a jelet alkalmazzák a talicskával kapcsolatos más mondanivalóra is.

Jele: Talicskatolás imitálása.

Szőgel, szöget beverni!

A címszóra utaló jel.

Jele: Az egyik kéz összeért hüvelyk- és mutatóujjhegye egy kép-

zeletbeli szöget tart, amire a másik kéz ökle egynéhány ráütő mozdulatot végez.

Tisztít, pucol

Az üzem gyakorlatában sűrűn fordul elő, amikor egy alkatrészt, tartozékot meg kell szabadítani a ráakódott és ráégett portól, kátránytól, olajtól, vagy rozsdától. Ezt a tisztítást különféle szerszámokkal végzik. Többek között drótkefével is. A drótkefével végzendő tisztításnál az alkatrész tisztítására jellel utalnak. Ezt a jelet használják továbbá minden kefélesi műveletre is. Pl.: a porkefe, a ruhafe, vagy akár cipőkefe használatára is. Ezeken kívül a jel a vasalás fogalmára is utalt.

Jele: Az egyik kéz ökölbe szorított ujjakkal, a másik kéz alkarján egynéhány, a karon elhúzó mozdulatot végez. (A kefélest imitáló mozdulatok.)

Vége van

Ha valamilyen alkatrész, vagy tartozék az üzemzavar alkalmával tönkremegy, használhatatlanná válik, jellel továbbítják egymásnak a hibát észlelők. Ugyanezzel a jellel adják egymás tudtára valakinek az elhalálózását, vagy olyan súlyos állapotát, mely várhatóan hallal végződik.

Jele: A test előtt, egy kézzel a levegőbe rajzolt kereszt.

2.1. Személyi vonatkozású

Beteg, kórház, orvos, egészségügyi dolgozó

Valakinek beteg állapotára utaló jel, mely a kórház, orvos, vagy egészségügyi dolgozó szó kifejezésére is használatos.

Jele: A felső karra (kb. az oltás helyére) a másik kéz behajtott ujjakkal, de nyújtott hüvelykujjal keresztet rajzol.

Csinál, csináld meg!



Valaminek az elvégzésére, elkészítésére utaló jel.

Jele: Az egyik kéz ökölbe szorított, és ujjai oldalirányba néznek. A másik kéz ökölbe szorítva, az előbbi test elé tartott kézre többször, szaporán ráüt.

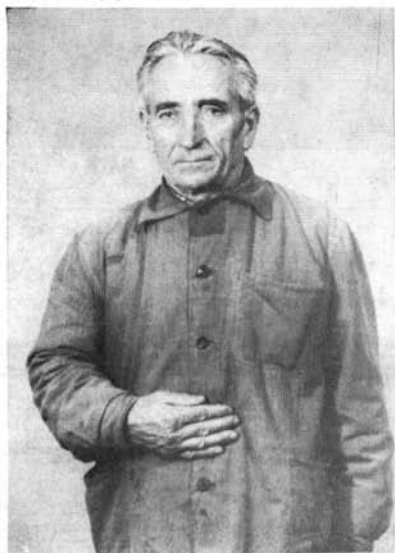
Csendőr

1945 előtt a csendőrzárőr megjelenése a gyár területén nem volt ritkaság. A balesetek kivizsgálása (mivel Ózd nem volt város), a rendőrség helyett a csendőrség feladatát képezte. Ezenkívül olyan eset is akadt bőven, amikor egy-egy dolgozót munkahelyéről elvit-

tek kihallgatásra. Ha a csendőrök a láthatáron megjelentek, ezt a következő jellel adták a dolgozók egymásnak tudtára.

Jele: A legyezőszerűen szétnyitott ujjaknak a tarkó fölé helyezése. A tenyér helyzete függőleges. A kakastoll csendőrkalapdíszt imitálása.)

Éhes vagyok



Az előzőekben elmondottak alapján előfordult olyan eset is, amikor munka közben képtelenség volt enni. Ilyen esetekben, amikor a hengerész éhsége kínzóvá vált, a jelzés alapján hívott segítséget, ha volt olyan szerencséje, hogy tudta valaki helyettesíteni egy rövid időre.

Jele: A tenyér a has tájára helyezve.

Éljen!

Öröm, kitörő lelkesedés kifejezésére használatos jel.

Jele: Sapka, kalap magasba való lengetése.

Énekkar, zenekar, karnagy, karmester

Az üzem dolgozói közül sokan tagjai voltak az énekkarnak, a zenekarnak. A zene- és énekkar esténkénti próbája alkalmából az éjjel, később — a nyolcórás munkaidő bevezetése után —, a délután dolgozók a gyárból kimehettek. Ha egy ilyen távolléte után érdeklődtek, jellel adták tudtára, hogy hol van az illető.

Jele: A karmester dirigáló mozdulatai.

Értem, tudom

Egy fontosnak tartott jelzés nyugtázása.

Jele: Az egyik kéz nyújtott mutatóujjával a halánték ütögetése.

Fáj a derekam, derékfájás

A hengerészek a nagyobb keresztmetszetű szelvények átvetésénél, a darabmegfogás pillanatában a hengerelt és átvetett darab erős

rántóhatásának is ki vannak téve. Hogy ezt a hatást csökkentsék, gyakorlott testtartással kell a műveletet végezni. Van eset, amikor



ezt a testtartást valamilyen okból nincs módjuk felvenni. Ilyenkor az átvetés nagyobb megerőltetést jelent, és olyan is előfordul, hogy ez deréktáji fájdalokat idéz elő. Mivel a tűzi munkások az ízületi megbetegedésre hajlamosabbak — a gyakori hőhatásváltozás miatt —, az ízületi bántalmakra érzékenyebbeknél fordul elő főleg ez a deréktáji fájdalom.

Jele: Csipőre tett kézzel, hátrafelé néző hüvelykujjal, kissé meg-görnyedve, fájdalmat kifejező arccal, a törzs csípőtől felfelé, jobbra-balra mozzgatva.

En?



Amikor valaki figyelmét fütty-szóval, vagy integetéssel felhívták, mert közölni akartak vele valamit, és ez nem volt benne biztos, hogy neki szól a figyelmeztetés, jellel kérdezte vissza, az integetés neki szól-e?

Jele: A mellre helyezett nyújtott mutatóujj, a fej kissé előre-billentve.

Fogfájás, fáj a fogam

A felszabadulás előtti időszakban, amikor üzemorvosi rendelő nem volt, és a fogászat majdnem csak foghúzásból állt, a dolgozókat, főleg a huzatos munkahelyeken gyakran kínozták a fogfájás. Ezt a fájdalmas állapotot jellel adták egymás tudomására.

Jele: Félrebillentett fej, archoz szorított tenyér, a fej jobbra-balra enyhén mozgatva.

Gondolkozik, gondolkozás



Ha valaki valamit rosszul csinált, felettese, vagy társai így figyelmeztették a meggondoltabb munkavégzésre.

Jele: A homlokhoz helyezett nyújtott mutatóujj.

Gyomorfájás

A nyári kánikulában nem volt ritkaság, hogy az izzadó hengerészeknél a nagymértékben fogyasztott víz gyomorfájást okozott. (Ennek megelőzésére bevezették a malátából főzött kávé mérsékelt áron történő árusítását a gyár területén.) Ezt a kellemetlen érzést jel útján továbbították a leváltásuk végett.

Jele: A gyomorra szorított tenyér, a test kissé előrehajolva. Arkkifejezés a fájdalom nagyságától függően, keserves.

Hallani, hallottad?

A hallással, hírrel összefüggő fogalom kifejezésére használatos jel. Pl.: „Hallottad, már fájnak!”, „Nem hallod, neked szól!” stb.

Jele: A nyújtott mutatóujj a fülkagylóba helyezve.

Igen

Helyeslést, vagy egyetértést, tudomásulvételt kifejező jel.

Jele: A közismert bólintás.

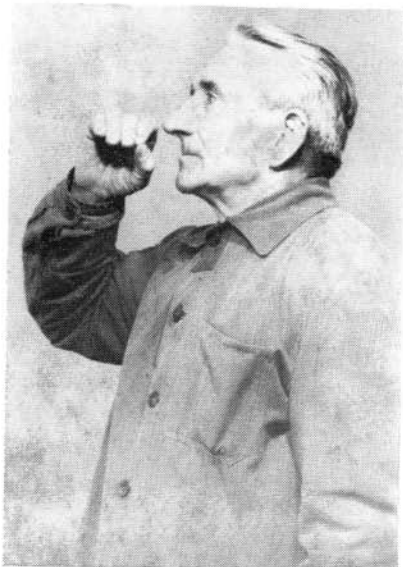
Isten éltesse!

Főleg névnapok alkalmával az „ünnepeltet” — a tőle távolabbi munkahelyen dolgozó társai — tréfás integetéssel köszöntötték.



Jele: Mosolygó arc, az egyik kéz — nyújtott ujjakkal — barátságosan integet, majd utána enyhe fülcibálási mozdulatot végez.

Ital, víz



Az a dolgozó, aki megszomjazott, és munkahelyét nem hagyhatta el, jellel adta tudtára valamelyik hengerésztanulónak, hogy hozzon vizet inni. Egyébként minden itallal, ivással kapcsolatos jel.

Jele: Ivó mozdulat a száj előtt, a hüvelyk- és mutatóujjból képzett pohárból.

Jó, rendben

Egy-egy művelet, tevékenység minőségi voltára utaló jel, vagy az elért jó eredményt kifejező jel. Ezenkívül a „minden rendben” közlésére használatos.



Jele: A has simogatása tenyérrel, esetleg egy-két bólintás.

Jóllaktam

A felszabadulás előtti időszakban üzemi étkezde nem volt, ezért a távol lakó dolgozók tartsznyából étkeztek. A felváltás elégtelensége, vagy teljes hiánya miatt, nem mindig tudtak meghatározott időben jóllakni. Ha mégis sikerült a kemencék valamelyikében szalonnájukat megsütöni, és azt zavartalanul elfogyasztani, jóllakottságukat tréfásan jel útján is kifejezték.

Jele: A gyomor enyhe ütögetése tenyérrel és simogatással. A másik kéz a nyak előtt egy elhúzó mozgulatot tesz.



Katona, katonásan

A sorköteles és a sorozóbizottság elé vezényelt fiatalság a sorozás előtt, valamint a sorozás után az alábbi jellel emlékeztették a jökedvű munkatársat a katonaságra. Ez a jel ezenkívül a katonasággal összefüggő kifejezésekre is használatos.

Jele: Feszés, vigyázállásban tisztelgés.

Lovagolni



A finomhengerműi dolgozók között hajdanán, sokan a huszárok-nál szolgáltak katonaidejük alatt. Ezek főleg a lóval bántni tudó, falun lakó dolgozók soraiból kerültek ki. A huszárkodásukra büszkék voltak, s erre tréfás kedvű munkatársaik időnként jellel emlékeztették őket. Az üzemi tréfálkozások során gyakran előfordult, hogy valakinek a cipősarkára sarkantyút festettek. A tréfa szenvedő alanyát munkatársai a lovaglás mozdulatát utánzó jellel figyelmeztették huszáros sarkantyújára.

Jele: Képzeletbeli kantárszárat fogva, a térdet többször behajlítva, rugózva, lovagoló mozdulatok végzése.

Menyasszony, vőlegény, gyűrű

Általában az újdonsült vőlegények és férjek ugratása, tréfálása alkalmával használatos jel. Ezenkívül bálók, kiruccanások előtt, amikor a fiatalság a készülődést „beszélte” meg, gyakran alkalmazták. Így adták egymás tudtára, hogy gyűrűt is húz az ujjára.

Jele: Az egyik kéz gyűrűsujja tövét a másik kéz megfogja és rajta egy gyűrű ide-oda mozgató mozdulatot tesz. Az alkarok vízszintes helyzetűek, a tenyer a test felé néző.

Megy a hasa, hasmenés

A hengerműi dolgozók vízvesztesége a verejtékezés következtében a nyári hónapokban rendkívül nagy. Ennek pótlására, a szomjúsági érzet hatására, nagy mennyiségű folyadékot kénytelenek fogyasztani. Védőital hiányában ezt a víz pótolta, melyet a gyár közelében fellelhető kerek kutakból hoztak az üzembe. A 12 órai munkaidő alatt a vidéki dolgozóknak hetenként egyszer hazajáró része,



tarisznából volt kénytelen étkezni. Étrendjükben főleg a szalonna szerepelt. Mellé vöröshagymát, paprikát, paradicsomot fogyasztottak. A főtt étel hiánya okozta rendszertelen táplálkozás és a nagy mennyiségű vízfogyasztás gyakran okozott hasmenést. A kellemetlen az volt benne, hogy a munkahelyüket nem hagyhatták ott addig, amíg a váltás meg nem érkezett. A váltás sürgetésére, mintegy vészjelként adták le állapotuk megnevezésére használatos jelüket.

Jele: Az egyik kéz behajlított ujjakkal, a has előtt köröző mozgásokat végez.

Megadja magát, kapitulál



A gyakori munkahelyi viták során, ha a tárgyilagos vitatkozó a felsorakoztatott érvek, ellenvélemények hatására meggyőződtnek érezte magát, tréfásan emelte fel kezeit. Ezzel azt kívánta kifejezni: meggyőztek, kapitulálok, megadom magam.

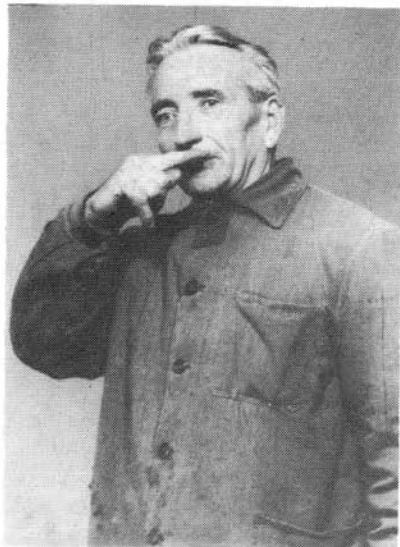
Jele: Két kéz feltartása vállmagasságig, kifelé tartott tenyérrel.

Megelégedettség

Egy jól végzett munka, az elért jó eredmény, siker szavak nélküli kifejezése.

Jele: A két kéz tenyerének összeütése után, a kézmosásnál alkalmazott, egymást dörzsölő mozdulatokat végez.

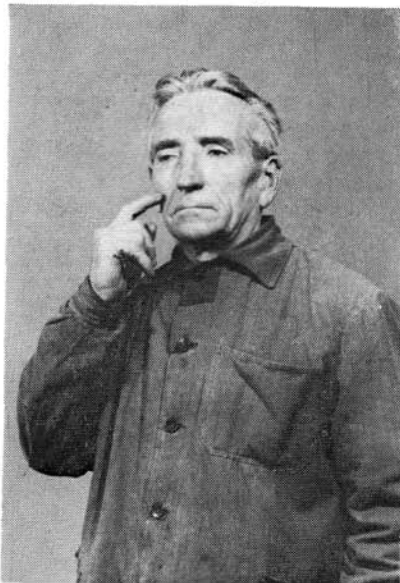
Mester, főmester, művezető, feljebbvaló



A címszóban közöltek megkülönböztetésére, azonosítása céljából használatos jel. Így jelezték például egymásnak, hogy közeledik a mester.

Jele: A bezárt kézfej nyújtott mutatóujja az orr alatt elhúzogatva.

Mérges vagyok, haragszom



A bosszúságot, haragot, valakinek a kedélyállapotát kifejező jel.

Jele: Egy kicsit behajlított mutatóujj hegyével az arc enyhe ütögetése.

Minden rendben, jól van

A megelégedést kifejező, nyugtázó jel.

Jele: Tenyérrel a hason végigsimítani.

Mit akar? Mit akarsz?



A címszóra utaló kérdés.

Jele: Előre tartott két kéz, kifordított tenyérrel. A fej egy hátraszegő mozdulatot végez.

Nem tehetek róla, sajnálom



A címszavak kifejezésére használatos jel.

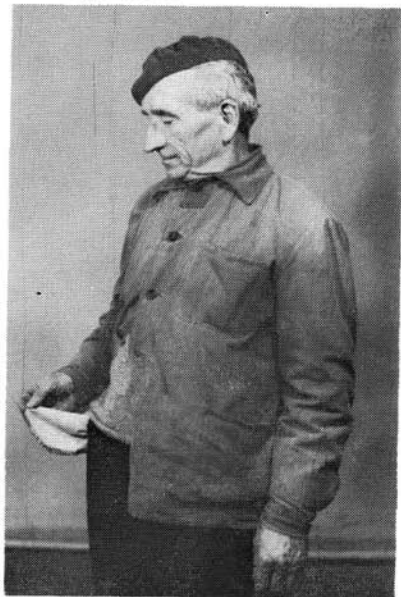
Jele: Felhúzott két váll, kifelé tartott tenyerek.

Nem, rosszallás

A nemtetszés, rosszallás, tiltakozás, a tagadás kifejezője.

Jele: A fej jobbra-balra mozgatása, vagy egy kissé felemelt kar, kissé szétterített ujjak, csuklóban jobbra-balra elforgatva.

Nincs pénzem



A pénztelenség kifejezésére alkalmazott jel.

Jele: Kifordított zseb.

Nő

Amikor még tizenkét órás volt a munkaidő, a gyártelepen lakó finomhengerműi dolgozók hozzátartozói — főleg lányok, asszonyok — bevitték az ebédet. Az ételhordót letették a kijelölt helyre és távoztak, vagy megvárták az ebéd elfogyasztását. Az előbbi volt a gyakoribb. Ha valaki elfoglaltsága miatt nem látta, hogy az ebédje megérkezett, illetve azt elhozták, munkatársai figyelmeztették. Dél-tájt a fiatalság éber volt, szemlélték a lányokat. Ezek érkezését is jellel adták egymás tudtára.

Jele: A két mell elé helyezett tenyér, félig behajlított ujjakkal.

Vasra verve

Az I. világháború ideje alatt katonai parancsnokság felügyelete alá volt rendelve a gyár. Különféle büntetőeszközök (pl. pénzbüntetés, alacsony rendű, de nehezebb és kisebb fizetésű munkahelyen való foglalkoztatás) mellett bevezetett gyakorlat volt az elzárással való büntetés is. Erre akkor került sor, ha valaki a munkából ki-maradt; a munkavezetők úgy látták, hogy munkáját nem jól látja

el; a munkavezetőkkel, vagy intézkedéseikkel szembehelyezkedik; a munkát megtagadja. Az elzárás úgy történt, hogy a 12 órás munkaidő befejezésével fegyveres katonák kísérték a gyár területén a célra létesített fogdába. Táplálásáról a családjának kellett gondoskodnia. A következő műszakra a fogdából ment. Ez mindaddig tartott,

amíg a nevezett büntetése le nem telt. Ez a büntetési eljárás korra való tekintet nélkül érintette a dolgozókat. A fiatalok igen súlyosnak tekintették ezt a büntetési módszert. Főleg nyáron, jó idő estén, amikor esténként társaiktól, ideáljaiktól meg voltak fosztva. A műszak befejezése előtt, amikor az elvezető katonák — a büntetés végrehajtása végett — megjelentek, a tréfás, jókedvű munkatársak hamarosan jelezték a felvezetők megjelenését, illetve tudtára adták a következményeket.

Jele: A két ökölbe szorított kéz az öv táján, a csuklónál keresztbe téve.

Rang



Főleg az első világháború utáni időben használt jel, a frontot megjárt és rendfokozatot elért munkatársak tréfás megkülönböztetésére, vagy a „sarzsi”-ra történő utalás alkalmával.

Jele: Nyújtott mutató- és középső ujj, ágasszerűen széttárva. Az ujjak hegye a nyak alatt, a „paroli”-ra helyezve.

Te, ő

Személyekre való rámutatással, megkülönböztetés célját szolgáló jel.

Jele: A nyújtott mutatóujj határozottan, a szóban forgó személy irányába mutat. (Közelről a mellének szegezett mutatóujjal.)

Vigyázz!

Óvatosságra, veszélyre, várakozásra, vagy fenyegetésre figyelmeztető jel.

Jele: A vállmagasságba felemelt kéz nyújtott mutatóujja (a többi ujj behajlított) többször fenyegetően, előre-hátra lendül.

Zaj, láрма

A címszóra utaló jel.

Jele: A két kéz tenyerével a két fület letakarja. Az arc kissé haragos.

2.2. Személyes tárgyak elnevezése

Bagó, bagózás

Az 1920-as években még akadt a pipás öregek között olyan, aki bagózott. Ez abból állt, hogy a pipában leégett dohány hamuját kiverték, az el nem égett szutykos dohányt pipaszurkálójával kivájták és tenyerükbe ütögették. A másik kéz ujjhegyeivel ezt összenyomogatva, egy gömböcöt formáltak belőle, és ezt úgy tették a szájukba, hogy az egyik oldalon az alsó fogsor rágó fogai mellett helyezkedett el. Ezt a bagócsomót, mely a nyálképződést erősen serkentette, kb. $\frac{1}{2}$ óráig bent tartották, miközben a bőségesen keletkezett nyálból nagyokat „sercengtetve” szabadultak meg. Utána, ha idejük megengedte, ismét pipára gyújtottak, a további bagózáshoz szükséges anyag előállítására céljából. Ezek a szenvedélyes bagózók a nem bagózó pipásoktól kapott szutykos dohányt is élvezettel rakták a szájukba. A gavallérosabbak hálájukat úgy fejezték ki, hogy viszonzásul a dohányzacskójukat nyújtották át az ajándékozonak, tömjé meg a pipáját. A higiénikusnak nem nevezhető bagózás elterjedésének oka nyilván oda vezethető vissza, hogy a felváltás nélkül dolgozó szenvedélyes pipázók, munka közben nem gyűjhattak rá, ezért bagóval csillapították a dohány iránti éhségüket.

Jele: Az egyik kéz felfelé néző, kissé behajlított ujjú tenyerét a másik kéz összeérő ujjhegyekkel nyomkodja, majd az ujjhegyek a tátott szájba oldalirányúan nyomják be a képzeletbeli bagócsomót.

Bélyeg, bélyegragasztás

A tűzimunkások a nagy hőségtől szenvedve, nagy mennyiségű vizet fogyasztottak. Ennek következménye gyakran a hasmenés volt. A túlzott vízfogyasztás egy bizonyos víziszonyban nyilvánult meg. Az izzadság által elveszített folyadékot sörrel, borral is pótolták, amit az üzem területére becsempészve fogyasztottak el. Munkaidő leteltével pedig egy korsó sörrel csillapították szomjúságukat. A vendéglősök, kocsmárosok úgy igyekeztek őket törzsvendégüknek megszerezni, hogy hiteleztek. E célból kis hitelkönyvet, „kontóskönyvet” adtak a vendégnek, ahová a fogyasztást bevezették. Ez egy zsebben hordható, lapszámozott kis könyvecske volt, amelyet fizetéskor elszámoltak. Akadt olyan is, aki nem fizetett, és egy másik kocsmárosnál ütötte fel tanyáját az előbbi alapon. Az előírás szerinti hitelkönyv számozott lapjait zsinórral kellett átfűzni, és a zsinórt okmánybélyeggel leragasztani. Volt rá eset, amikor ezt a vendéglősök elmulasztották. Az előbb említett nem fizetők az okmánybélyeg hiányát használták ki a kocsmáros kárára. Ezeknek a notórius nem fizetőknek híre ment a kocsmárosok között, és ha valamelyik mégis hitelt tudott valahol szerezni, a „kontóskönyvét” szigorúan, előírás szerint állították ki, okmánybélyeggel. A megbízható, pontosan fizető dolgozók bélyeg nélküli könyvecskére, sőt könyv nélkül is hitelezhettek. Tehát a megbízhatóság szempontjából az utóbbi rangot is jelentett. Az előbbiekkal a játékos kedvű munkatársak úgy tréfálkoztak, hogy kontóskönyvüket elővéve, vagy enélkül, jellel adták tudtára, a kontóskönyvedbe bélyeg van ragasztva.

Jele: Az egyik kéz ujjhegyei a kinyújtott nyelv előtt elhúzva, majd ezek az ujjhegyek a másik ökölbe szorított kéz fejére helyezve.

Cigaretta, cigarettázik, szivarozik

A hengerüzem legtöbb munkahelyén nincs módjában dohányozni a dolgozónak. Ha mégis mód adódik erre és cigarettája nincs kéznél, úgy jellel kér a közelben levő dolgozótól.

Jele: Nyújtott hüvelyk- és mutatóujj a száj elé helyezve, és onnan eltávolítva.

Érdemrend

Az érdemrendre és a kitüntetésekre utaló jel.

Jele: A jobb kéz ujjhegyei a szív tájékán vízszintes irányban elhúzva.

Gomba

Az üzemi dolgozók között sok erdőjáró, gombázó volt. Az erdőket, a gombázóhelyeket és a gombafajtákat jól ismerték. Rendszerint csoportokban, de legalább ketten, hárman keltek útra, főleg egy-egy kevésbé fárasztó éjszakai műszak után, vagy valamelyik

szabadnapon. Gyakran munka közben vetődött fel a gombázás és azt jellel továbbították gombázó társaik felé.

Jele: Az egyik ökölbe szorított kézre, a másik kéz tenyere kissé behajtott ujjakkal, az előbbi kézre ráhelyezve.

Gyufa

Az ötvenes évekig, igazítás alkalmával olajméccsessel világítottak a hengerüregbe. Igazítás előtt a mécsesek előkészítése és meggyújtása végett, először lámpajelet, majd a meggyújtani (gyufa) jelzést alkalmazták.

Jele: Az egyik ökölbe tartott kéz felett, a másik kéz hüvelyk- és mutatóujja összeér. A dobozon a gyufaszál elhúzását imitáló mozdulat.

Hátizsák

Az üzem területén dolgozók között sok volt a hátizsákot használó vadász, orvvadász. Ezenkívül a vidéki és csak hetenként egyszer hazajáró dolgozók saját készítésű (házi szőttesből csinált nagy tarisznya, spárgaszerű pántokkal ellátva) hátizsákban hozták magukkal a heti „elemózsiát”. Tehát a hátizsák eléggé elterjedt szállítási eszköz volt.

Jele: A két kéz a hátizsák vállszíját fogja.

Kanna



A termosz megjelenése előtt az úgynevezett kávéskannának (kandlik) használata volt elterjedve. Ez egy 0,5 liter űrtartalmú, lemezből készített, jól záró fedővel ellátott, rendszerint világoskék színűre zománcozott, melynek a lehajtható drót szára fa fogantyúval volt ellátva. Szállítása kézben történt. Főleg a közelben lakók és a gyakorlatban közlekedő dolgozók használták, a reggeli kávé vagy tea munkahelyre történő beszállításához.

Jele: A test mellett lefelé tartott kar, behajlított ujjakkal, a kanna szállítását imitáló mozdulatokat végez.

Írógép

A címszóra utaló jel.

Jele: Gépelő mozdulatokkal a gépelés imitálása.

Kártya

Szenvedélyes kártyázók is akadtak az üzemben, akik szabad idejüket kártyacsaták megrendezésével töltötték el. Filléres alapon játszottak. a kártyán kívül mindenről megfélemlkezve. Ezeket a közismert „zsugázó”-kat sokszor ugratták jelbeszéddel, munka közben.

Jele: Az egyik félig ökölbe szorított és oldalt néző ujjakkal tartott kéz felett, a másik kéz kártyakeverő mozdulatokat tesz.

Kerékpár

A gyár vidéki dolgozóinak túlnyomó része gyalog közelítette meg munkahelyét. Ezek nagy örömmel üdvözölték az 1920-as évek közepén a kerékpárvásárlási akciót. Ez kedvező volt számukra, mert elfogadható áron kerékpárt vásárolhattak részletre. A részletet keresetükből vonták le. A kerékpárokat az üzem területén tárolták, szabad idejükben ápolgatták. A kerékpárral, azok egyes alkatrészeivel új kifejezések is bevonultak (kerékpárcsengő, kerékpárlámpa, kerékpárlánc és kerékpárpumpa) a jelek útján érintkező finomhengerműviék szótárába.

Jele: Az egyik kéz, kissé felemelt láb, pedált taposó mozdulatot végez. Esetleg a két kéz, képzeletbeli kormányt fog.

Kézvédő, kesztyű

A munkavédelmi osztály működése előtti időszakban, a védőfelszerelések használata nem volt előírás. A kéz védelére egyetlen eszköz állt rendelkezésre, a tenyérvédő. Ez a vékony bőrből álló, jó nagy tenyérnyi hosszúságú és szélességű négyszögletű lap, az egyik végén fel van hasítva, a szélétől számítva kb. 15 mm-nyi távolságra. Ezen a hasítékon dugja be a dolgozó a kezét úgy, hogy a lap a tenyeréhez feküdjön, a 15 mm széles csík pedig a csuklójára simul. Ez a csuklóhoz simuló bőrcsík akadályozza meg a kézvédő (tenyérvédő, kézbőr) lecsúszását munka közben. Mivel a tenyérvédő nem minden esetben nyújt tökéletes védelmet — konkrét üzemi baleseteken okulva —, egyes munkahelyeken, vagy bizonyos munkák végezése esetén a bőrkesztyű (főleg kétujjú) használata kötelező.

Jele: Az egyik előrenyújtott, lefelé néző tenyerű kézfejen a másik kéz tenyerével simogató mozdulatot és mozdulatokat végez. Ez a mozdulat az ujjhegytől visszafelé irányul. (Tulajdonképpen a kesztyűfelhúzás imitálása.)

Öngyújtó

A címszóra utaló jel.

Jele: Az ökölbe szorított, előrenéző egyik kéz felfelé néző nyújtó

tott hüvelykujját, a másik kéz — melynek ujjai nyújtottak — a tenyerével, közel függőleges irányú, hirtelen mozdulattal néhányszor érint.

Könyv



A címszóra utaló jel.

Jele: A két kéz ujjai nyújtottak. A két tenyér széle a kisujjnál összeérő. A két tenyér kb. 90°C-os szöget zár be.

Sisak, csákó

A gyár önkéntes tűzoltói, a szolgálat alkalmával beöltözve járták az üzemeket. Jelenlétüket, vagy sisakos, csákós voltukat jellel továbbították.

Jele: A fej fölé helyezett két kéz nyújtott ujjakkal. Az ujjhegyek összeérnek.

Só

Az üzem területén való étkezések során előfordult, hogy valakinek nem volt sója. Ilyenkor jel útján kért valamelyik munkatársától.

Jele: A lefelé néző hüvelyk-, mutató- és középső ujjak végei morzsolást végezve összeérnek.

Szemüveg, szemüveges

A szemüvegre utaló megkülönböztetés, azonosítás végett használt jel.

Jele: A nyújtott mutató- és középső ujj „V”-alakban, az orr tövéhez helyezve.

Pecsét, bélyegző



A dolgozók különféle utazási igazolványát érvényesíteni kellett havonként. Az érdekelt dolgozók jel útján figyelmeztették egymást, nehogy valaki elmulassza. Ezenkívül minden olyan közlemény továbbítására is használták, mely egy igazolványon, okmányon, engedélyen elengedhetetlenül szükséges bélyegzőlenyomattal kapcsolatos.

Jele: Az egyik tenyérre, a másik ökölbe szorított kéz, a bélyegzést utánozva ráüt.

Rács



A címszó kifejezésére kialakult jel.

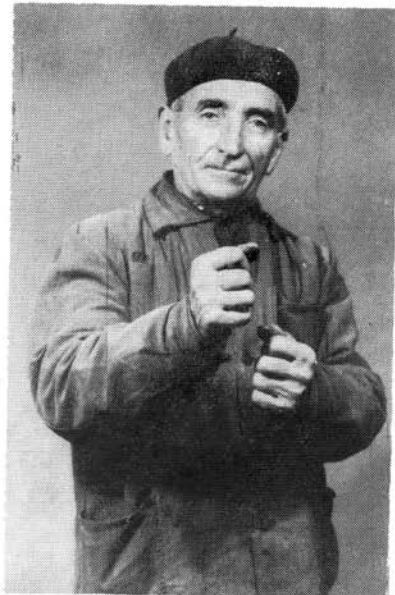
Jele: A két kéz nyújtott mutató- és középső ujjja keresztirányban egymásra helyezve.

Telefon

Alábbi jellel tudatták az illetővel, hogy telefonhoz hívják, vagy azt, aki a telefonálni menőt esetleg kereste.

Jele: A fül közelében az egyik kéz behajlított ujjakkal néhány tekerő mozdulatot végez.

Vonat



A vidéki dolgozók egy része vonattal jár munkába. Az Ózd—Nádasdi Vasút (ÖNV) mentén lakók a „kisvonattal” utaztak 1971-ig; az Ózd—Putnok térségében lakókat pedig a MÁV szállítja. Az utazással, a vonattal kapcsolatos közölnivalókat jellel adják egymás tudára.

Jele: A két ökölbe szorított kéz a test előtt köröző mozdulatokat végez. (A mozdony hajtókar mozgását utánozva.)

2.3. Tréfás kifejezések

Elhajlott (berúgott)

Ha valamilyen alkalommal egyik-másik hengerműi dolgozó többet ivott a kelleténél, felöntött a garatra, másnap munkatársai tréfásan emlékeztették „elhajlott” állapotára.

Jele: Az egyik kéz alkarja előrenéző. A kézfej csuklótól ernyedten csüng alá.

Elvágja a nyakát

Az üzemi tréfálkozások, ugratások során — főleg a munkatársak valamelyikének nősülése alkalmával — használatos jel, amit az utóbbi esetben úgy alkalmaznak, hogy a jel intése előtt először nyújtott ujjú kézzel leintés, lemondásszerű mozdulatot végeznek, majd keresztet rajzolnak a levegőbe. Értelme: vége van, elvágta a nyakát.

Jele: Az áll alatt a nyakon, a tenyér élével egy vágásszerű elhúzás.

Farok

Az üzemi tréfálkozások során a leggyakrabban előforduló tréfálkozási mód a farokakasztás volt. A csepüből készített farkot odaerősítették a gyanútlan kabátjára, és ezzel a mosolygó tekintetek központjába került. Ezt a díszet sokszor addig viselte, amíg valaki tréfásan, jellel tudtára nem adta.

Jele: Nyújtott mutatóujj a farsont tájkára helyezve, hátrafelé néző ujjhegygel, farkcsóválásszerűen mozgatva.

Fejés, fejni



A kétlaki dolgozók közül soknak volt tehene. Ezért gyakran voltak céltáblái tréfálkozó munkatársaiknak, akik ugratták, hogy ők fejik a tehenet. A címszóra utaló jelet akkor is alkalmazták, ha valamelyik állandó kölcsönkérőnek sikerült valakit „megfejni”.

Jele: A test elé tartott vízszintes helyzetű alkarokkal, behajlított ujjakkal le-föl irányú mozdulatok végzése.

Füge

Üzem közbeni tréfálkozások alkalmával használatos, a közismert jelentéssel bíró jel.

Jele: Az ökölbe szorított kéz, mutató- és középső ujj között elhelyezett nyújtott hüvelykujj.

Fecske, fecskék

Mielőtt még az építőipar idényszerű jellege meg nem szűnt, a kőműveseket fecskéknek nevezték, mivel csak tavasztól őszig dolgoztak. Tavasszal megjelentek, ősszel elmentek. A gyári kőművesek kivételt képeztek, mivel télen-nyáron foglalkoztatva voltak. Ez azon-

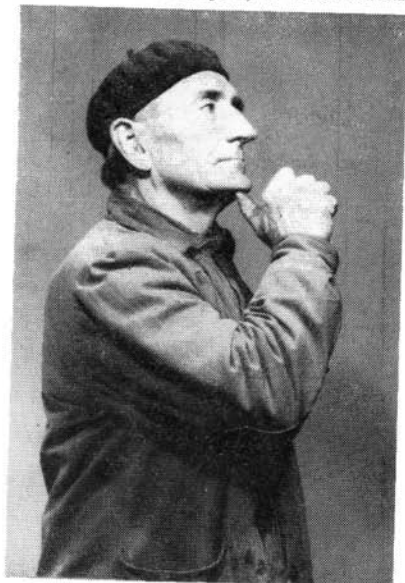
ban nem mentesítette őket az elnevezés alól. Ha az üzem területére felvonultak egy-egy munka elvégzésére, érkezésüket jellel továbbították, de őket is ezzel a jellel üdvözölték.



Jele: Nyújtott karok, oldalt néző könyökkel, szárnycsapkodáshoz hasonló mozdulatokat végeznek.

Felakasztani

Az üzemi dolgozók között mészáros, böllér is akadt. Hízójukat maguk ölték le és dolgozták fel. Ezek egy része tanulta a szakmát, a másik része nem. Így a munkájuk minősége is változó. Ezek télen, a disznóölés idején, a munkatársak hízóinak feldolgozását is elvállalták.



A vállalkozó szellemű kontárok kifogásolható munkáján nagyokat derültek, ha a kárvallott másnap elmesélte munkatársainak a disznóölés lefolyását. Ezután következett a „böllér” ugratása, jelek útján. A címszó jele onnan vette eredetét, hogy ez időben — sok helyen még most is — a levágott és szortelenített sertés bőrének tisztítása, lekaparása, mosása, majd kettéhasítása e célra készített, három lábbal ellátott akasztófán történt. A jel tréfásan „akaszd fel magad” értelemnek is használatos.

Jele: Ökölbe szorított kéz nyújtott hüvelykujja, feltartott fejtartás mellett, az áll alá nyomva.

Irgalmazz! Irgalom!



A bocsánatkérés, a sajnálkozás kifejezésére használatos jel.

Jele: A két tenyér a test előtt összetéve (az ujjak felfelé néznek, esetleg összekapcsolva), egynéhány rövid előreleendő mozgulatot végez.

Kitekerem a nyakad

Az üzemi tréfálkozások alkalmával, egyik-másik ingerlékenyebb dolgozó nehezen viselte el, hogy rovasára nevéssenek. Idegesen reagált a tréfára, a tréfacsínálót „nyakkitekeréssel” fenyegette, ami további derűtségre adott okot.



Jele: Dühös arckifejezés, az egyik kéz a torkát markolja meg, az előretartott ököl felett, a másik kéz tekerő mozgulatot végez.

Kisbíró

Azoknak az indiszkrét munkatársaknak jelzője, akik a bizalommal visszaélve, a velük közölteket továbbadták, „dobravérték”.

Jele: A két kéz a test előtt tartva, dobolást utánzó mozdulatot végez.

Megtréfáltam, kitoltam vele

Ha az üzemi dolgozók közül valakit megtréfáltak, vagy megakartak tréfálni, jellel hívták fel erre egymás figyelmét.

Jele: Vízszintes helyzetű alkar, félig nyújtott és felfelé néző mutatóujjal, néhányszor le-föl mozgatva.

Miért tátod a szád?

Hengerlési üzemzavar esetén gyors beavatkozásra van szükség, hogy a hengerelt szál még meleg állapotban tovább hengerelhető legyen. A későn reagáló, nem eléggé fürge, vagy beavatkozásával eredményt rontó dolgozót a társai elmarasztalják, és ezt jel útján tudtára is adják.



Jele: A két kéz nyújtott ujjakkal széttárva. Az arc meredt szemekkel, csodálkozó kifejezésű. A száj tátott.

Orrkarika

Ingerlékeny, haragos állapotban használt kifejezés. Olyan esetekben volt használatos például, amikor valamelyik dolgozó „égbe kiáltó” ügyetlenséggel végezte munkáját. Ennek következménye: selejtképződés, vagy egyéb üzemzavar lett. Gorombán adták jel útján tudtára: „karika kellene az orrodba!”.

Jele: A hüvelyk- és mutatóujj hegye az orrsövényt megfogja. Az arc haragos kifejezésű.

2.4. Cselekvések

Alszik, álmos

A 12 órai munkaidő alatt, a hét vége felé eltörődtek a dolgozók, mivel rendszerint vasárnap este kezdődött a hét. Egyik-másik bizony, egy kis szünet esetén el is aludt. Az álmoságot leküzdő tréfás kedvűnek ilyenkor jellel adták tudtára az elaludt munkatársuk buzgótságát. Az alvással, vagy alvás utáni vágygal összefüggő címszavakat is e jellel közölték.

Jele: Az archoz tartott tenyér. A fej a tenyér irányába billentve.

Aratás

Az éjszakai műszakokon a kétlaki dolgozók — főleg az aratás idején —, nagyon fáradtak voltak, mivel egész héten ágyba sem kerültek. Ez a munkájukon is meglátszott. A munkatársaik jelbeszéddel adták tudtára a fáradtság okát.

Jele: Az egyik ökölbe szorított kéz a has előtt van elhelyezve, vízszintes alkarral. A másik ökölbe szorított kéz előnyújtva, kaszázó mozdulatot végez.

Beszél, jár a szája

A feleslegesen sokat beszélőkre hívták fel ezen jellel egymás figyelmét.



Jele: Két vízszintesen tartott és összetett tenyérrel, többszöri madárcsőr tátozást utánzó mozdulat. A két tenyér egymás felé néző.

Borotválkozás

Szombat esténként Ózd különböző helyein bált rendeztek. Az Olvasó-Egyletben (jelenleg: a Liszt Ferenc Művelődési Központ), a községben a Fried- és Klein-féle tánctermekekben, Sajóvárkonyon (jelenleg: Ózd III. kerület) a Kukely-féle vendéglőben. A fiatalság

készülődött, és a műszak befejezése előtti időszakban jelbeszéddel erről tereferéltek. Ilyenkor a borotválkozást, mint a jó megjelenés fontos kellékét kihangsúlyozva, ezt egymással jel útján közölték is. A jel egyéb, a borotválkozással összefüggő közlésre is használatos.

Jele: Félig behajlított mutatóujj az arcon borotváló mozdulatokat végez.

Cigaretta sodor (csavar)

A címszóra utaló jel. Emellett a cigaretta-, illetve a dohánykérest is kifejezte.

Jele: A test elé tartott két kéz vízszintes alkarral. Mindkét kéz hüvelyk-, mutató- és középső ujjá nyújtott és összeérők. A két kéz ujjhegyei összeérnek, és a cigarettasodráshoz hasonló mozdulatokat végeznek.

Dajkál

Üzemi tréfalkozások alkalmával használt jel. Használták pl. olyan esetekben, ha valamelyik fiatal házas munkatársuk nappal elálmosodott, ásítózott. „Nem aludta ki magát, dajkált!” Vagy kezdő „sárga csőrű”, ügyetlenkedő hengerésztanulókra olyan értelemben, hogy pólyába vele, dajkálni való még.

Jele: A két alkar vízszintes helyzetű, a mell elé téve egyik kéz a másikra helyezve, dajkáló mozdulatot végez.

Derék cselekedet

Egy személy munkavégzésének, a munkafolyamatba való gyors és helyes beavatkozásának, vagy egyéb tetszést kiváltó helyes cselekedetének elismerő nyugtázására alkalmazott jel.

Jele: Az egyik kéz a másik vállat enyhén megveregeti.

Esernyő

A megrongálódott régi fa tetőszerkezet csapadékos időben helyenként gyakran átengedte a vizet. A hengerészek munkája helyhez kötött. Előfordult, egyik vagy másik hengerész kénytelen volt elviselni ennek kellemetlen hatását. Munkatársai ezen jót derültek és esernyőt ajánlottak kézmozdulatokkal.

Jele: Az egyik kéz egy képzeletbeli esernyőt tart, a másik pedig egy esernyőt kinyitó mozdulatot tesz.

Eszik

A 12 órás munkaidő mellett, a ritka felváltás miatt, vagy a felváltás hiányában sűrűn fordultak elő ezek a jelzések. Sokszor a hengerészek munkahelyükön állva fogyasztották el ebédjüket úgy, hogy egy kanál leves lenyelése után egy hengerelt szál átvétele következett.

Jele: A nyitott száj előtt érintő hüvelyk-, mutató- és középső ujjak mozgatása. (A falatok betevésének imitálása.)

Esik az eső



Nyári időben pihenőn levő felváltott dolgozók az épület fala mellett üldögéltek a szabadban. Eső esetén kénytelenek voltak az épületbe visszajönni. A dolgozók munkatársaik kérdő tekintetére, vagy kérdéseire jellel válaszoltak: „Esik az eső!”

Jele: A vízszintesen tartott kéz, lefelé néző tenyérrel, le-föl irányban gyorsan mozgatva.

Farag



Az üzem területén mindig akadt fűrő, faragó ember. Ezek, ha egy kis idejük akadt, állandóan farigcsáltak. Volt, aki a madarakra specializálta magát, mások tréfás figurákat faragtak fából. A jel, ezek munkálkodására, vagy bármilyen más, faragással kapcsolatos műveletre utal.

Jele: Az egyik kéz nyújtott mutatóujján, a másik kéz nyújtott mutatóujja a hegyezéshez hasonló faragszáló mozdulatokat végez.

Esküszöm

Egy állítás, megtörténés valódiságának nyomatékos kifejezésére használatos jel.

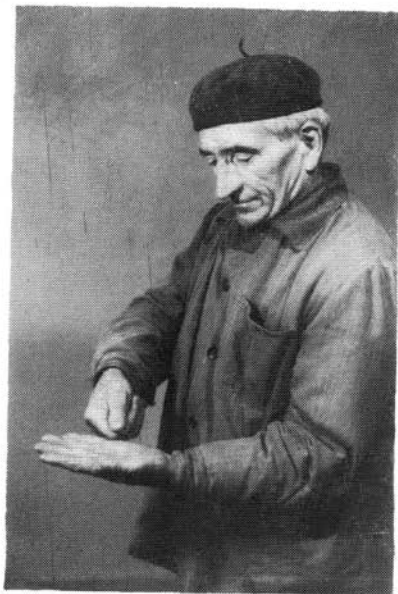
Jele: A jobb tenyér a szív tájékára helyezve, a bal kéz pedig nyújtott mutató- és középső ujjakkal vállmagasság fölé emelve.

Fésülködik

A „borotválkozás” címszó alatt elmondottak alapján, a fésülködést is fontosnak tartva, azt jellel adták egymás tudtára.

Jele: Kézben tartott képzeletbeli fésű, a hajzat feletti elhúzása.

Fizetés



A fizetés mindig nagy esemény a dolgozók életében. Ez mindig a munkahelyi iroda ablakán keresztül történt. A közelben dolgozók lesték, mikor érkezik a fizető a pénzzel, és amint meglátták, az alábbi jellel tudatták a távolabb levőkkel, hogy mindjárt kezdődik a fizetés.

Jele: Az egyik tenyérbe helyezett másik kéz, melynek hüvelyk- és mutatóujja össze van dörzsölve.

Füllent, hazudik

Előfordult olyan eset, hogy ha két dolgozó beszélgetett egymás mellett, egy tréfás kedvű, távolabb álló munkatársuk az egyiket, a követezőkben feltüntetett jellel figyelmeztette a másik szavahihetőségének erősen vitatható volta.

Jele: Az arc simogatása félig behajtott kézfejjel, az ujjak külső felületével. Vagy az egyik láb felemelésével, ami azt jelentette „gurít”.

Fütyül, fütyülj!

Nagyobb távolságra, vagy erélyes felszólításra füttyjeleket is alkalmaznak a hengerműben. A füttyszó rendszerint a szájba dugott

és a nyelvre helyezett ujj, vagy ujjak segítségével jön létre. Sok hengerész nem tud füttyülni. Ezek, vagy az olajos, kátrányos kezű dolgozók, a füttyülni tudó társaikat kérik meg a fütty megszólaltatására.

Jele: A száj elé helyezett ujj, vagy ujjakkal a füttyülés imitálása.

Hűsöl

A hengerműi dolgozók a kánikula idején sokat szenvednek a hőségtől. Főleg szélcsendes időben és a levegő páratartalmának növekedése idején. A hengersorok alá folyt hűtővíz, a csatornából eltávozó pára növeli a levegő páratartalmát. Ezért helyenként légszomszerű bántalmak kínozzák a hengerészeket. Előfordul, hogy a lendkerék által felkavart levegő zónájában keresnek menedéket, annak ellenére, hogy a hirtelen lehűlés egyéb káros következményekkel jár. Ilyen körülmények között nagyon várják a felváltást, és igyekeznek mielőbb a szabad levegőre jutni pihenés, hűsölés végett.

Jele: Nyújtott ujjakkal az arc felé néző tenyér, kb. az áll alatt legyező mozdulatokat végez.

Ír, hitelírás, iroda

A gyári élelmiszerüzletben (magazin, provizorát) — a felszabadulás előtt — hitelben is vásárolhattak a dolgozók. A vásárlás lebonyolítása úgy történt, hogy az üzletben hitelkönyvet kértek.



Az üzemben a munkavezető (mester, főmester) a munkás keresetének egy hányadát, aláírásával hitelesítve, a könyvbe bejegyezte. Az összeg erejéig lehetett vásárolni. A hitel összegét a keresetből levonták. Hitelírás kéthetenként volt az üzemben, meghatározott napon. A hitelkönyvet ilyenkor betették a munkavezetőjük asztalára. A könyv táblájára krétával ráírták a kért összeget. Ez az összeg a várható nettó keresetet nem léphette túl. A hitelírás, „íratás” napján az érdekeltek jel útján figyelmeztették egymást, nehogy elmulasszák a hitelírás lehetőségét.

Jele: Az egyik kéz tenyerén a másik kézzel az írás imitálása.

Integét

A figyelem felkeltésére szolgáló jel.

Jele: Egy, vagy két karnak több irányú, gyors mozzgatása.

Iszik

Az ivás kifejezésére használatos jel.

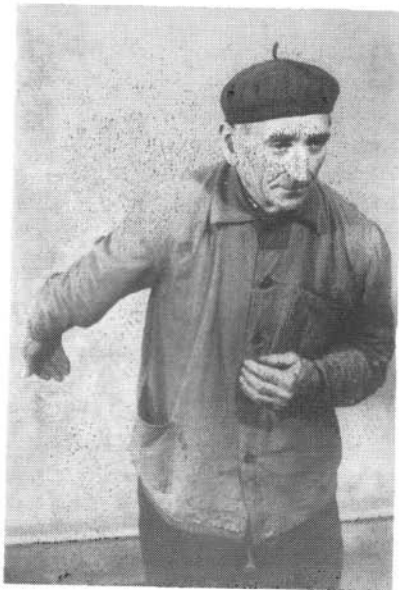
Jele: Az egyik kéz összeérő ujjakkal a száj elé helyezve, egy poharat helyettesítve, kis billenő mozzdatot végez, mint a pohárból való ivás közben.

Jöjj!

Ha valakinek mutatni akartak valamit, vagy szóval közölni vele, úgy testközelbe hívták.

Jele: A nyújtott mutatóujj mozzgatása. (Hívó mozzdat.)

Kuglizás



A gyártelepen lakó dolgozók között sokan művelték a kuglizást, és szabad idejük nagy részét ezzel töltötték. Tréfálkozás közben gyakran adták tudtára szenvedélyüket egymásnak.

Jele: Egy kugligolyó elgurításának imitálása, lehajló testhelyzetben.

Köhög

A generátorgáz használata idején a szelepek, és a gázvezetékek peremeinek rossz tömítése folytán, kisebb-nagyobb gázömlés gyakran előfordult. A kiömlő gáz megköhögztette mindazokat, akik ebből beszippantottak. Ha valaki észrevette a gázszivárgást, a következő jellel tudatta munkatársaival.

Jele: A mellre szorított nyújtott ujjú kéz mellett, a száj köhögést utánozó mozzdatokat végez.

Könnyezik

1950 előtt számtalan olyan szelvény hengerlése folyt, melynek hengerlése során a hengerek üregeit folyékony kátránnyal kenték. A kátrány égése következtében keletkező füst maró hatására gyakran könnybe lábadt az ott dolgozó hengerészek szeme, és emiatt látási zavarai is keletkeztek. A könnyezés bekövetkeztét jellel adták egymás tudtára.

Jele: Az egyik szem előtt az ökölbe szorított kéz, néhány, csuklóban jobbra-balra forgatott mozdulatot tesz.

Lop

A gyár közelében épült házak kertjeiben termő gyümölcsfák voltak. A gyümölcserés idején az éjjel dolgozó gyerekek minden csíny elkövetésére hajlamos része, a gyár kerítésén átmászva, ezeket a fákat megdézsmálták. Nagy gyümölcsévészetet rendeztek ilyenkor, és nem is titkolták egymás között ennek eredetét. Sőt jelbeszéddel közölték is ezt. Ezek a gyerekek egy-egy szerszám megszerzésére, vagy elcserélésére is hajlandóságot mutattak, ha az számukra előnyt jelentett. Ilyen esetekben a távolabb lezajlott vita hevében, hasonló korú munkatársaik, a szerszám megszerzési módjára jellel utaltak. Ezeken kívül minden tulajdonjogot megsértő cselekedet kifejezésére használatos.

Jele: Lefelé, hátra nyújtott kar, nyújtott ujjak, fokozatosan behajlítva és oldalt fordítva, a tenyér körmozdulatot végez.

Lő, vadászik



Vadászati és fegyvertartási engedélyt nem tudtak szerezni azok a politikailag nem megbízható hengerészek, akik szenvedélyes vadászok voltak. Ezek fegyvertartási és vadászati engedély nélkül elégitették ki szenvedélyüket, mint orvvadászok. Szétszedhető puskát barkácsoltak, melyet jól elrejtve tartottak. Munkatársaik a törvényellenességről tudtak és támogatták őket sörétkészítéssel stb. A vadászattal és a lövéssel kapcsolatos közölnivalókat jellel adták egymás tudtára.

Jele: Képzeltbeli fegyver vállhoz emelése, vagy (egy kézzel) a revolver tartását, annak elsütését imitáló mozdulat.

Megy, menj!

A menésre, haladásra utaló szó.

Jele: Az egyik kézfejen — melynek ujjai nyújtottak és a tenyér lefelé néző — a másik kéz ujjai lépegető mozdulatokkal haladnak.

Mosakodás

A címszóra utaló tevékenységgel kapcsolatos közölnivaló jele.

Jele: Egy kissé lehajtott fő arca előtt a két tenyér mosakodást imitáló mozdulatot tesz.

Nyit (zárat), zár

A zár nyitását, zárását kifejező jel.

Jele: A hüvelyk- és mutatóujj által fogott képzeletbeli kulcs jobbra, balra mozgatása.

Olvas, újság



A címszavakkal kapcsolatos közölnivalók továbbítására használatos jel.

Jele: A behajlított kar a test előtt helyezkedik el úgy, hogy a két tenyér a kisujjaknál néhányszor összeér. A két tenyér a könyvet, vagy az újságot helyettesíti.

Repül, repülő

A gyorsorozat a hűtőpad többszöri hosszának megfelelő hosszúságú darabokat hengerel a bugából. Ezeket a szálakat a hűtőpad elején elhelyezett repülőolló darabolja, megfelelő hosszúságúra. A „repülőolló” elnevezés összetett szó. A jelzése is összetett: „repülő” + „olló”. A jel egyébként a repülésre, a repülőgépre, vagy a madárra is utal, és ezekkel kapcsolatban is használják.

Jele: A két kar könyökben meghajlítva, madárszárny csapkodásához hasonló mozdulatokat végez.

Szalonnasütés

A hengerműi dolgozók reggelije legtöbbször sült szalonna volt. A kemencéknél sütötték meg nyáron. A szalonnasütésre vonatkozó közleményeket jellel továbbították.

Jele: Az egyik kéz nyársforgató mozdulatokat végez.

Szeletel

Közvetlenül a felszabadulás után, az infláció idején a gyár beszerző csoportjai járták az országot. A vasárukért (hengerelt lópatkóvas, kocsiráf, kocsitengely, ásó, kapa, fejsze, ácskapocs stb.), és szerekért cserébe élelmiszert hoztak (termény, olajos magvak stb.). Mivel ez időben trafikárut nem lehetett kapni, a dohányzók a leveles, „finánc nem látta” dohányra voltak utalva. A beszerzők dohánytermő vidékről ezt is hozták. Mivel a kézi dohányvágás lassú és időrabló, a henger-esztergaműhelyben levő (akkor még ott elhelyezett) címkenyomóprést tették alkalmassá a dohányvágásra. A zavartalan trafikellátás érdekében ez a gép, több métermázsa dohányt vágott fel, olyan kifogástalanul, mely a legkényesebb igényeket is kielégítette. Ebben az időszakban a címszót jelentő kézmozdulatok a dohányvágással kapcsolatosak. A szeleteléssel, aprítással kapcsolatos közölnivalókat is e jellel adták egymás tudtára.

Jele: Az egyik kéz vízszintesen és felfelé tartott tenyerén, a másik kéz függőlegesen tartott tenyerének kisujja néhány ide-oda irányú mozgást végez.

Varr

A csoportos meghajtású gépek idejében a sok áttételes meghajtást gépszíjak végezték. Ezek a bőrszíjak gyakran elszakadtak, ezért meg kellett varrni. A varrást a szíjgyártók végezték. A drótsoron a hűtővíz szétfröccsenő hatása ellen zsákdarabokkal is védekeznek a hengerészek. Ezekkel borítják a hengerállványok egy részét. Az elszakadt, vagy a kellenél kisebb zsákdarabokat vékony dróttal öltik össze. A különböző varrási műveletekre azonos jelet alkalmaztak, vagy jellel hívták az illetékeseket a munka elvégzésére.

Jele: Az egyik kéz kissé behajtott hüvelyk- és mutatóujja táján a másik kéz öltögető mozdulatokat végez.

Verekszik, öklöz

Az Ózd III. kerületi (sajóvárkonyi) búcsúk (december 6.) alkalomával rendezett táncmulatság, kb. a harmincas évekig bezárólag, évről évre sorozatos verekedés miatt botrányba fulladt. Ezeket a verekedéseket a megerősített karhatalom sem tudta megakadályozni. Napokig emlegette a fiatalság az ilyen verekedést, melynek során sok fogat vertek ki, fejet zúztak be. A gyárban, munka közben is előfordult, hogy emlegették a sajóvárkonyi búcsút. Ekkor használták a következő jelet.

Jele: Szabályos öklölvívó mozdulat, előrelelendülő öklökkel.

2.5. Jelzők, tulajdonságok

Ájtatos, vallásos

Az üzem dolgozói közül akadtak az elmúlt rendszerben vallásosak is. Voltak azonban olyanok is, akik érdekből ájtatoskodtak, attól függően, hogy a vezetőség mennyire méltányolta ezt. A templomba járókra rendszerint jelet alkalmaztak. Ezt a jelet egyébként egy kérdés könyörgésszerű kifejezésére is használták.

Jele: Ájtatos arc, a test előtt összetett két tenyér, felfelé néző ujjakkal.

Beképzelt, fenn hordja az orrát

Az üzemben mindig voltak olyan dolgozók, akik beosztásuk, vagy a többiekhez viszonyított előnyösebb anyagi helyzetük, nem utolsósorban rokonságuk miatt — alaptermészetüknél fogva — különbnnek érezték magukat a többieknél. Ilyen magatartás főleg a műhelyi dolgozók részéről nyilvánult meg a hengerészekkel és általában a tűzimunkásokkal szemben, mivel az utóbbiak nem voltak szakmunkások. Ezeket általában nem szerették, és ha az üzemen áthaladtak, jellel figyelmeztették egymást a hengerészek.

Jele: Nyújtott mutatóujj az orr alá helyezve, és az orr hegye a mutatóujjall kissé megemelve.

Buta

A hengerlés egy brigád munkájából összetevődő tevékenység. A brigád egy tagjának nem megfelelő munkája eredménytelenné teheti a hengerlést, selejtet, vagy balesetet is okozhat. Jó begyakorlottság, ügyesség, jól működő reflexek, a helyzet jó és gyors felismerése szükséges az eredményes munkához. Előfordul kezdőknél, hogy a felsoroltak valamelyikének hiánya miatt olyan helyzet áll elő, mely zavart okoz, vagy okozhat. Megtörténik ilyen esetekben, hogy munkatársainak valamelyike ügyetlenkedését, vagy figyelmetlenségét ingerülten tudomására is hozza.

Jele: Nyújtott ujjhegyekkel a homlok ütögetése.

Csavaros észjárású, furfangos

A dolgozók között mindig akadt egy-két furfangos, csavaros észjárású, aki munkatársai, vagy mások rovására akart jogtalan előnyöket élvezni. Ez rendszerint kitudódott és tréfás hangulatban mutatták a jelet feléje.

Jele: A nyújtott mutatóujj hegyének a halántékon ide-oda mozgatása (fűræsszerű mozdulat).

Csámpás

Tréfás jelző, vagy személyek megkülönböztetésére, azonosítására alkalmazott jel.

Jele: Befelé fordított lábfejjel egynehány sántikáló mozdulat.



A csúcs, vagy valaminek a csúcosságát kifejező jel.

Jele: Nyújtott és felfelé néző ujjakkal, a két kéz a test elé helyezve. A két középső ujj hegye összeér. A két tenyér hegyesszöget zár be.

Derék, jóvágású

A helytállás, a „karakán viselkedés”, a jó megjelenés, általában a pozitívan értékelhető tulajdonságok jelzője.

Jele: Behajtott kar, ökölbe szorított kéz. Az alkar vízszintes és egy kissé remeg az ökölbe szorítástól.

Döcögő

Tréfás jelző, vagy személyek megkülönböztetése, azonosítása végett alkalmazott jel. Azonkívül kifejezője lehet egy lassú, nem kielégítő munkafolyamat feletti elégedetlenségnek is.

Jele: Lomha, döcögésszerű tipegés, jobbra-balra kilengő testtel.

Fáradt, gyenge, lankadt

A 12 órai munkaidő alatt nem volt ritkaság, amikor — főleg kánikulában — (50—60 °C) a felváltás elégtelensége miatt, egy-egy hengerész kidőlt. Ezzel a jellel adták tudtára az előhengerésznek a hengerész állapotát, a sürgős leváltás végett. Tréfásan is alkalmazták ezt a jelzést, főleg a kétlakiak ellen, akinek munkájára rányomta bélyegét az otthoni és fontosabb tevékenység, a munkatársai rovására.

Jele: Előretartott karok, elernyed, lelógó kézfejekkel.

Egy fityinget sem ér

Valaminek az értéktelenségét kifejező jel.

Jele: A felső fogsor metsző fogaiba a hüvelykujj lefelé néző körmének hegye beakasztva, és onnan az ujj hirtelen előreleadítve.

Erős

Nem volt ritkaság, amikor egyik-másik munkahelyen időnként átlagon felüli erő kifejtéssel kellett dolgozni. Ilyen munkahelyre rendszerint erősebb fizikumú hengerész nyert beosztást, akinek fizikai előnyét az alábbi jelzéssel nyugtázták tréfásan munkatársai.

Jele: Behajlított kar, a felső kar izmainak a másik kézzel való tapogatása.

Fukar

Egyes alkalmakkor (pl. névnap) egy-egy ünnepelt (felkészített dolgozó) munkatársait, erszényéhez mérve meghívta egy-két pohár sörre. Ez alól a szokás alól egyik-másik kivonta magát. A meghívást elfogadták, de ők sohasem viszonyozták. Az ilyen embereket a munkatársak az őket megillető jelzővel bélyegezték meg, és jellel adták egymás tudtára.

Jele: A felső fogsor metszőfogaihoz ütögetve a hüvelykujj körme. (Fogához veri a garast.)

Félelem, félek



A felszabadulás előtt minden május elsejére virradó éjjel a fiatalság nagy mennyiségű zöld gallyat hozott be a kerítésen át a gyárba. Ezzel díszítették az üzemeket, ezek bejáratait. A gyár több kéményének tetejére is erősítették belőle. E veszélyes feladatra mindig akadt vállalkozó és ezek tréfásan jelezték a nem vállalkozó munkatársaik felé féltékenységüket.

Jele: A szív tájékának gyenge ütögetése, ököllel.

Féleszű, bolond



A hibásan végzett munka, helytelen viselkedés, vagy cselekedet elkövetőjének, ilyen vonatkozásban kétségbevonható elmeállapotára utaló jel, mely rendszerint ingerült állapotban „hangzik” el.

Jele: Az egyik kéz a homlok előtt, kör-körös mozgást végez.

Görbe hátú, púpos



Tréfásan, vagy megkülönböztetés, azonosítás céljából használt jel.

Jele: Behúzott nyak, görnyedt testtartás.

Félkezű

Számtalan üzemi rokkant, csonkított kézzel, vagy csak egy kézzel dolgozott tovább, a neki megfelelő munkahelyen. Ezek azonosítására használtak jelet.

Jele: Az egyik karon a másik kéz nyújtott ujjakkal, felfelé néző tenyérrel és vízszintes irányba tartva, néhány mozdulatot tesz.

Fekete, kormos, piszkos

Gyakran előfordult, hogy munka közben a szokottnál feketébb lett valamelyik dolgozó arca a ráarakódott portól, a felfröccsenő nedves revétől vagy olajtól, kenőcstől. Munkatársai jellel adták ezt tudtára, vagy tréfásan hívták fel munkatársaik figyelmét a szokotól eltérő, sokszor groteszk látványra.

Jele: Az arc előtt befelé fordított tenyérrel, kör alakú mozgások.

Illat, illatos

Az 1920-as évek második felében épült meg a finomhengerműben, a drótsor mellett a gyár első — abban az időben korszerűnek mondott — üzemi fürdője, a hengerészek számára. Négy zuhanyozója volt és két hosszú, vályúszerű, lemezből készített mosdó, hideg-

meleg vízzel. Nagy örömmel vették birtokukba a dolgozók ezt a kulturált követelmények közötti tisztálkodás lehetőségét, és ki is használták annak jótékony hatását. Így megszabadulhattak a portól, piszoktól, amit otthon fürdőszoba hiányában, mostohább körülmények között végezhettek. A műszak végén sokféle szappan illata terjedt a fürdőben. Az egyéni ízlés szerint választott és használt szappan illata egyének azonosítására is alkalmasnak bizonyult. Fürdés után, az egyénekről áradó kellemes illatra számtalanszor történt tréfás utalás, jel útján.



Jele: Az arc felé néző tenyér nyújtott ujjhegyei az arc elé tartva, és onnan lassan elhúzva.

Jókedv, vidámság

A címszavak kifejezésére használatos jel.

Jele: Mosolygó arc, felemelt kar, nyújtott ujjak, a kéz csuklóban néhányszor jobbra-balra moztatva.

Görbe orrú

Tréfás jelző, vagy személyek megkülönböztetésére használt jel. Ezen jellel vagy csúfolták valamelyik munkatársukat, vagy ha valamely felettest illettek ezen jellel, így jelezték egymásnak annak közeledtét.

Jele: Az orr elé, vagy mellé helyezett, félig behajlított mutatóujj, lefelé néző ujjheggyel.

Kancsal



A hengersoroknál végzett igazítások alkalmával, ha az előhengerész kifogást talált — főleg a hengerüreg és a bevezetők egymáshoz viszonyított helyzete miatt —, jellel közölte, hogy egy „kancsal”-nak is jobb a szemmértéke.

Jele: A szemek előtt keresztbe tett, nyújtott mutatóujjak.

Kövér



Tréfás jelző, vagy személyek megkülönböztetése, azonosítása végett alkalmazott jel.

Jele: Felfújott arc, a két tenyér kissé behajlított ujjakkal, a test körül széttárva.

Kétszínű, köpönyegforgató



A dolgozók közül mindig akadt olyan, aki rászolgált erre a jelzőre. Ezt a tényt sokszor jellel adták egymás tudtára.

Jele: Vízszintes helyzetű alkar, előrenyújtott zárt ujjakkal. A tenyér hol lefelé, hol felfelé néz.

Kicsi (alacsony)



A magasság, főleg a testmagasság közlésére alkalmazott jel, mely főleg a kis termetűek megkülönböztetésére szolgál.

Jele: A test előtt az egyik kéz, nyújtott ujjakkal és lefelé néző tenyérrel, vízszintes irányú mozgást végez jobbra-balra, néhányszor.

Kopasz (tarfejű)



A kopasz fej (tar fej) kézmozdulatokkal való kifejezését tréfás célzattal, vagy megkülönböztetés céljából alkalmazták.

Jele: A fejtető simogatása tenyérrel, körbejáró mozdulatokkal.

Nagy bajuszú

Tréfásan, vagy megkülönböztetésül, azonosítás céljából használatos jel.

Jele: A bajuszt a két kéz hüvelyk- és mutatóujjaival simogató, majd azt a földre tekerő mozdulat.

Nagy (magas)

A magasság — beleértve a testmagasságot is — kifejezésére használatos. Nagy termetűek megkülönböztetésére is szolgál.

Jele: A fej fölé nyújtott kar, félig behajlított tenyérrel.

Nagy fejű

Tréfás jelző, vagy személyek megkülönböztetésére, azonosítására szolgáló jel.

Jele: A két kéz félig behajtott ujjakkal, a két fül közelébe helyezve.

Nagy fogú

Tréfásan, vagy megkülönböztetésül, azonosítás végett használatos jel.

Jele: A száj elé helyezett kézfej. A mutató-, középső, gyűrűs- és kisujj előrelenéz. A tenyér lefelé néz.

Nagy hasú

Tréfás jelző, vagy személyek megkülönböztetésére, azonosítására alkalmazott jel.

Jele: Két kéz, a has előtt összeérő és nyújtott ujjakkal, egy nagy pocak körvonalát jelzi, felülről-lefelé mozgatva.

Nagy orrú

Tréfás jelző, személyek megkülönböztetése, azonosítása végett alkalmazott jel.

Jele: Az orr elé helyezett ököl.

Orrfacsaró, szúrós szagú

Idomacélok hengerlése alkalmával, gyakran kenték a henger-üregeket kátránnyal. A kátrányos hengerek között áthaladt izzó szál a kátrányt égette. A füstölgő kátrány szúrós szagától sokat szenvedtek az ott dolgozók. A keletkezett bűz jelenlétét könnyes szemmel és jel útján fejezték ki.

Jele: Az orr hegyét megmarkolva, azon csavaró mozdulatot végeztek.

Öreg

Az idős kor kifejezésére használt jel, vagy tréfásan öregnek titulálnak valakit. Sok esetben feljebbvalójukkal kapcsolatban is alkalmazták.

Jele: Az áll alá helyezett kézfej, szétálló ujjakkal.

Paraszt, kondás

A finomhengerműi dolgozók túlnyomó része — a felszabadulás előtt — kétlaki életet élt. Ezek teljesítménye a gyárban rendszerint kifogásolható volt. Mivel a hengerészek munkája kollektív tevékenység, előfordult, hogy a nem kétlaki hengerészeknek kellett nagyobb erőfeszítéssel dolgozni. Ezért türelmüket veszítve, sokszor jellel adták a munkát nem kielégítően végzők tudtára paraszti mivoltukat. Olyan eset is előfordult, amikor nem a munka hevében, de tréfálkozás közben használták a jelet. A neveletlenség, a modortalanság fogalmát is így fejezték ki.

Jele: Ökölbe zárt ujjakkal a fej felett, néhány köröző mozdulat, majd a kar egy ostorsuhintó mozdulatot tesz oldalirányban.

Pedáns

Az üzemeknek mindig akadt egy-két pedáns dolgozója, akik ruhájuk, testük tisztaságának védelme miatt, munka közben olyan kényelmes álláspontra helyezkedtek, ami a munka, vagy munkatársaik rovására ment. Ezekre sokszor tréfásan, vagy bosszúsan hívták fel a figyelmet, jel útján.

Jele: A kabát (zubbony) fazonjának ujjhegyekkel történő porolása (simogató mozdulatokkal), majd azokról a porszemek fricskázása.

Sánta

Tréfás, csúfoló jelző, vagy személyek megkülönböztetésére, azonosítására alkalmazott jel. Akkor is használatos, ha valakinek átmeneti sánta állapotát (baleset, vagy egyebek miatt) akarják kifejezni.

Jele: Néhány bicegő mozdulat.

Sovány, beesett arcú

Tréfás jelző, vagy személyek megkülönböztetésére, azonosítására használt jel.

Jele: Behorpasztott arc, melynek egyik oldalát a hüvelyk-, a másik oldalát pedig a mutatóujj szorítja. Vagy az arc mindkét oldalát a nyújtott mutatóujjak horpasztják be.

Szeplős, pattanásos

Tréfásan használt, vagy személyek megkülönböztetésére, azonosítására alkalmazott jel.

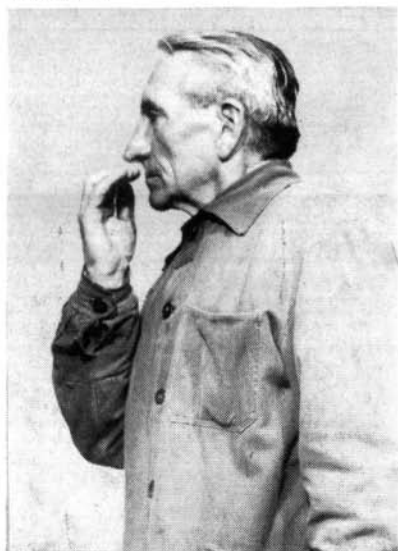
Jele: Az öt ujjhegy az archoz érintve, többször és gyors egymás után.

Szamár

Nemtetszést kiváltó, helytelen cselekedet elkövetőjét illető „titulus”. Rendszerint ingerült állapotban közlik az illetővel, jel útján.

Jele: Mindkét fülhöz helyezett szétterpesztett ujjú tenyér hüvelykujja a tengelye, e körül mozog. A tenyér néhány legyezőszerű mozdulatot végez.

Taknyos



A finomhengerműben még a második világháború előtt nyüzsögtek a 12—13 éves gyerekek. Rendszerint ajtóhúzóként (kemencaajtó-húzók) kezdtek, és amikor megfelelő helyismeretre tettek szert, rátermettségük, igyekezetük szerint haladtak tovább. Ezek között sok eleven „minden lében kánnál” akadt, akik illetéktelenül beszóltak az idősebbek beszédébe. Ilyenkor jellel adták tudtára, hozzájuk viszonyítva még csecsemő.

Jele: A négy félig behajlított ujj hegyével (a hüvelykujj kissé behajlított), lefelé néző tenyérrel, az orr alatt, felülről-lefelé irányban néhány mozdulat.

2.6. Mennyiségi kifejezések

Eddig



Egy határ, távolság megállapítását kifejező mozdulat.

Jele: Felemelt kar nyújtott ujjakkal, vagy mutatóujjal és befelé néző tenyérrel, a határ, vagy egy megjelölt pont irányába mutat, vagy lendül.

Elég, elegendő, torkig vagyok vele



A felsorolt szavak kifejezésére használatos jel.

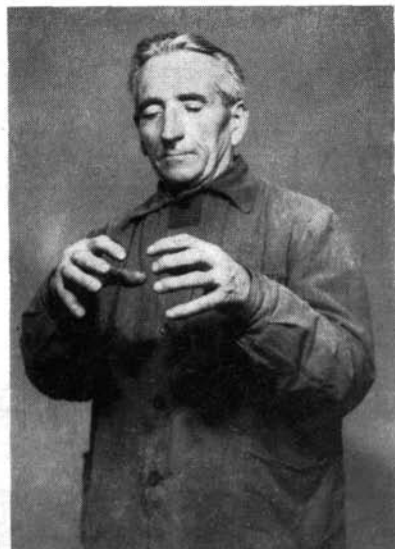
Jele: Az egyik kéz nyújtott ujjakkal és lefelé néző tenyérrel, a nyak előtt vízszintes irányban elhúzva.

Fél

Egy egész felére utaló jel.

Jele: A gyomor táján vízszintes irányban elhúzott kéz, nyújtott ujjakkal, felfelé néző tenyérrel.

Halom, kupac



A címszavakra utaló jel.

Jele: Vízszintes helyzetű alkarok, nyújtott ujjakkal, lefelé néző tenyérrel. A test előtt egy domb, halom körvonalait körülíró mozdulatokat végez úgy, hogy a körvonalak érzékeltetik a halom nagyságát.

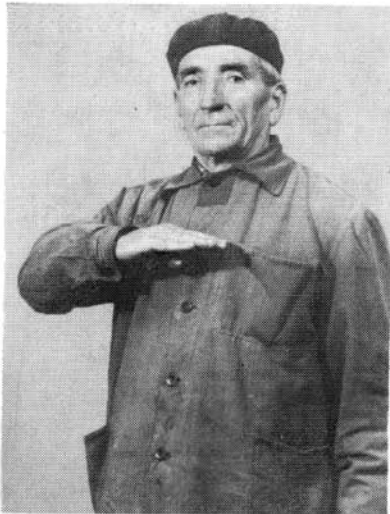
Hány? Mennyi?



A kemencékből kihúzott és kihengerelt bugák darabszámát, a termeléselszámolás céljából, óráról órára jegyzik. Ha valaki — például az előhengerész — tájékozódni akar a tárgyi órában már kihengerelt bugák számáról, akkor jellel érdeklődik. A választ szintén jel útján kapja meg.

Jele: A felfelé tartott tenyérrel (hasonlóan a sok, számtalan jelzéshez) két, három mozdulat.

Háromnegyed



Az egész háromnegyedére utaló jel.

Jele: A mell előtt vízszintes irányban elhúzott kéz, nyújtott ujjakkal, lefelé néző tenyérrel.

Kevés

A mennyiség kifejezésére használatos jel. Pl.: „Kevés volt a fizetés!”, vagy „Kevés a betolatott bugamennyiség!” stb.

Jele: Az egyik kéz feltartott mutatóujját (a többi ujjak behajlítva) a másik kéz nyújtott mutatóujja, közép tájon érinti.

Sok, számtalan



A címszónak megfelelő mennyiség kifejezésére alkalmazott jel.

Jele: Befelé tartott tenyér, szétterpesztett ujjai szaporán, többször mozgatva. A mozgatás iránya a test felé és tőle eltávolodó.

Számok jelei

A határozott mennyiségek kifejezésére is jeleket használnak. A számok jelei a beszélgetők egymástól való távolságától is függ. Nagyobb távolság esetén, ahol a mutatott ujjak már nem jól láthatók, a jel nyomatékosabb, a félreértés elkerülése végett.

Egy



Jele: Ökölbe szorított kéz, felfelé mutató nyújtott hüvelyk- vagy mutatóujj. — Nagyobb távolságra: Az előbbi tartású kéz egyszer előrelelendül. Az alkar vízszintes helyzetbe kerül.

Kettő



Jele: Ökölbe szorított kéz, felfelé mutató mutatóujj mellett, a hüvelykujj is nyújtott. Az ujjak széttartottak. — Nagyobb távolságra: Az „egy”-et jelző kéz kétszer előrelelendül.

Három

Jele: A felfelé mutató középső, mutató- és hüvelykujj széttartott, a gyűrűs- és a kisujj behajtott. — Nagyobb távolságra: Az „egy”-et jelző kéz háromszor előrelelendül.

Négy

Jele: Behajlított hüvelykujj mellett a többi ujjak nyújtottak, és felfelé mutatók. — Nagyobb távolságra: Az „egy”-et jelző kéz négyszer előrelelendül.

Öt

Jele: A test elé tartott kifelé néző tenyér. Az ujjak széttartottak. — Nagyobb távolságra: Az „egy”-et jelző kéz ötször előrelelendül.

Hat



Jele: Az egyik kéz az előbbi módon ötöt jelez, a másik egyet. — Nagyobb távolságra: Az egyik kéz ötöt jelez, a másik kéz pedig „egy”-et jelezve, egyszer előrelelendül.

Hét

Jele: Az egyik kéz az előbbi módon ötöt jelez, a másik kettőt. — Nagyobb távolságra: Az egyik kéz ötöt jelez, a másik kéz pedig „egy”-et jelezve, kétszer előrelelendül. Egy kézzel jelezve: Először ötöt, majd kettőt.

Nyolc

Jele: Az egyik kéz ötöt, a másik kéz hármat jelez. — Nagyobb távolságra: Az egyik kéz ötöt jelez, a másik pedig „egy”-et jelezve, háromszor előrelendül. Egy kézzel jelezve: Először ötöt, majd hármat jelez.

Kilenc

Jele: Az egyik kéz ötöt, a másik négyet jelez. — Nagyobb távolságra: Az egyik kéz ötöt jelez. A másik kéz pedig „egy”-et jelezve, négyszer előrelendül. Egy kézzel jelezve: Először ötöt, majd négyet jelez.

Tíz



Jele: Mindkét kéz ötöt-ötöt jelez. — Nagyobb távolságra: Az egyik kéz ötöt jelez, a másik kéz pedig egyet jelezve, ötször előrelendül. Egy kézzel jelezve: Kétszer jelez ötöt.

Tizenegy

Jele: Először tízet, majd egyet jelez. — Nagyobb távolságra: Először tízet jelez, majd „egy”-et mutatva, a kar egyszer előre-lendül.

Tizenkettő—tizenkilenc

Jele: A használatos jel, az előbbiekből következik.

Húsz

Jele: A tíz jele kétszer mutatva.

Általában nagyobb számokat jel útján nem közvetítenek, a félreérthetőség miatt.

Valamennyi, valamennyien

Tárgy, vagy személyi csoport megjelölésére alkalmazott jel.

Jele: Nyújtott ujjakkal a test előtt az óramutató járásával megegyező irányban, egy vízszintes helyzetű kör leírása.

2.7. Idővel kapcsolatos kifejezések

Fűjnak

A gyár területén a munkaidő kezdetét, befejezését, illetve a hajnali ébresztőt gőzduda jelzi. Megszólaltatásának ideje — a százfordulótól kezdve — a következő:

5 óra — ez az ébresztő, de azt is jelzi, hogy a távol lakó dolgozók induljanak el a gyárba.

6 óra — jelzi az éjszakás műszak végét és a nappalos műszak kezdetét.

12 óra — jelezte a 12 órás munkaidő esetén az ebéidő kezdetét.

13 óra — jelezte a 12 órás munkaidő esetén az ebéidő befejezését.

14 óra — a 8 órás munkaidőre való áttérés óta jelzi a délelőtti műszak végét és a délutános műszak kezdetét.

18 óra — a 12 órás műszakok esetében jelezte a nappalos műszak végét és az éjszakai műszak kezdetét.

22 óra — a 8 órás műszakok bevezetése óta jelzi a délutános műszak végét és az éjszakai műszak kezdetét.

Természetesen a gőzduda a fentiekén kívül megszólal még tűz, vagy egyéb elemi kár esetén is. A tűzjelzés más és más jelzésű a gyár területén, vagy egyéb, külterületen bekövetkezett eseteknél. Tekintettel arra, hogy az üzem zajos terület, előfordul, hogy a dolgozók a különböző jelzésekre vonatkozó jeleket nem hallják, ezért a jobban halló, vagy kevésbé zajos munkahelyen dolgozók egymást jellel értesítik.

Jele: Egy képzeletbeli függőleges kötél meghúzása.

Harangoznak, harangozó

Déli tizenkét órakor, a dudaszó mellett harangoztak is a gyárban. Ezt, mely időjelző is volt, jellel adták egymás tudtára.

Jele: A harangkötél húzását utánzó mozdulat.

Holnap

Az elkövetkezendő napra (a holnapra) utaló jel.

Jele: A jobb kéz nyújtott és felfelé néző mutatóujja (a többi ujjak behajlítottak) a test elé tartva — a test felől nézve —, az óramutató járásával megegyezően, kb. 20—30 cm-es elhúzást tesz.

Húzd fel az órát!

Az üzem területén falra helyezett órák voltak. Az órák mellett vaslétrákat helyeztek el. Az órák felhúzásáról rendszerint a legközelebbi munkahely előmunkása gondoskodott, aki gyakran jel útján figyelmeztette valamelyik beosztottját az óra felhúzására.

Jele: Az egyik kéz behajlított ujjai az óra felhúzásához hasonló mozdulatokat tesz.

Óra

A címszó kifejezésére használt jel, akár az időmérő, akár az eltöltött, vagy eltöltendő idő vonatkozásában. Az előhengerészek az időkihasználásról feljegyzést kell vezetnie. Az óra nagy távolságról nem minden esetben volt látható. Ilyenkor a pontos idő állásáról jelbeszéd útján tájékoztatták.

Jele: A test előtt feltartott kéz, nyújtott mutatóujja jobbra-balra kilengő mozdulatokat tesz.

Tegnap, múlt, elmúlt

A tegnapi napra, vagy az elmúlt időre utaló jel.



Jele: A jobb kéz nyújtott és felfelé néző mutatóujja (a többi ujjak behajtottak), a test elé tartva — a test felől nézve —, az óramutató járásával ellenkező irányba, kb. 20—30 cm-es elhúzást tesz.

2.8. Állatokkal kapcsolatos kifejezések

Béka

A hengesorok hűtővízellátása a gyári tóból történt, az új hűtőtornyok megépítése előtt. Ez a hűtővíz kifogásolható volt magas

hőmérséklete miatt — főleg nyáron —, amikor elérte a 40—45 °C-ot is. Ezenkívül a szennyezettsége sok üzemzavart okozott. A henger-csapokra vezető hűtőcsövek gyakori eldugulása csapégést eredményezett, melynek következménye a henger-csap törése lett. Az eldugult csöveket le kellett szerelni és kitisztítani. A dugulást okozó fadarabok, gyümölcsmagvak mellett, apró békák is akadtak. A csődugulás okozta bosszúságot ilyenkor a derűtség váltotta fel és a dugulás okát tréfásan jelbeszéddel közölték. A dolgozók között szenvedélyes horgászok is voltak. Főleg a Sajó vizének szennyezettsége előtti időszakban. Ezeket sokszor azzal ugratták, tréfálták munkatársaik, hogy hal helyett békát fogtak.

Jele: Az egyik kéz előrenyújtott, kissé széthúzott és félig behajtott ujjakkal, és lefelé néző tenyérrel. Erre helyezve a másik kéz, az előbbi tartással. Az alsó kéz ujjai egy pár centiméterrel előbbre néznek. Ezután a két kézzel egynéhány előre, le, vissza irányú mozdulat.

Kutya

A kutyatulajdonosok között valóságos kutyabolondok is voltak. Ezek kutyájukról, viselt dolgaikról, és főleg azok okosságáról többet tudtak beszélni, mint más a gyermekeiről. Ebédhordás idején, ezek kutyája sokszor megjelent az ebéd hozójával. Ilyenkor a kutya gazdáját jellel figyelmeztették kedvence megérkezéséről. A vadászok is tartottak kutyát. Az is sűrűn előfordult, hogy kóbor, kiéhezett kutya tévedt be az üzem területére. Előkerültek az ételmaradékok, és ha ez nem bizonyult elegendőnek, a csapkenés céljára előkészített szalonnát is odaadták. Egy-egy kóbor kutya majd mindennapos vendég lett, és hihetetlen ügyességgel tudott balesetmentesen közlekedni az üzem veszélyes területén és az átforrósodott fém padlózatán. Általában a jel a kutya, vagy kutyával kapcsolatos fogalmat fejez ki.

Jele: Az egyik kéz nyújtott és felfelé néző mutatóujja, a fül mellé helyezve, a másik kéz nyújtott mutatóujja a farok csóválását imitálja.

Tetű, tetves

Az 1920-as években az ország más tájairól idevetődött, és pénztelen dolgozók egy része — főleg a nőtlenek —, a barakkszállásokkal voltak kénytelenek megelégedni, amíg anyagilag úgy-ahogy rendbejöttek. A tisztálkodási lehetőségek hiányában, nem utolsósorban a váltó ruhaneműk hiányában előfordult, hogy megtetvesedtek. Ez nem maradt titokban a munkahelyen. Egymást jelbeszéddel figyelmeztetve adták tovább, valamelyik személy tetvességének tényét. Tréfából is alkalmazták.

Jele: A felfelé fordított bal kézfejen a jobb kéz ujjai araszoló mozdulatokat végeznek.

Az előző fejezetben közreadott beszédjelek alkalmazása igen változatos volt. A kezdeti időszakban a termelőmunkával kapcsolatos tennivalókra, később már magánbeszélgetésekre is rendszeresen használták. A következőkben — példák segítségével — betekintést adok az üzemi, illetőleg a magánbeszélgetések lefolytatásáról.

A próbadarabok kemencébe való berakása

A hengersorozat több hengerállványból álló termelőegység. A hengerlést hengerállványokba beépített munkahengerek segítségével végzik. Ezeket a munkahengereket időnként cserélni kell. Egy-egy ilyen hengercsere alkalmával a hengerek és egyéb tartozékok, szerelvények beállítását nagy gondossággal végzik.

A hengercserélési munkálatok befejeztével veszi kezdetét a próbahengerlés. Erre azért van szükség, mert a sorozatgyártás csak akkor kezdődhet meg, ha a kész hengerpárból kifutó szál alak- és mérethűsége az előírásoknak megfelel. Ezt a próbahengerlést rövid, 20—30 kg-os előnyújtott darabokkal (úgynevezett próbadarabokkal) végzik. A próbadarabok számát az előhengerész határozza meg. Az *előhengerész* egy-egy hengersorozatnál dolgozó kollektíva vezetője, aki a hengerek beállítását, a hengerlés ellenőrzését végzi, és felel a ki-hengerelt termékek alak- és mérethűségéért. Közvetlen felettese a hengersori művezető.

A kemencei munkálatok irányítója a kemence-előmunkás, a *forrasztár*. A *forrasztár* elnevezés az 1900 előtti időkből származik, amikor nagyobb méretű hengerelt áru előállítása úgy volt lehetséges, hogy a kavaró kemencékből kikerült kis egységekből hengerelt lapkákat összerakták, dróttal összekötötték és ezen csomagokat „hiccre” melegítve, magas hőmérsékleten lapos hengerek közt, nyomással összeforrasztották. Ekkor nevezték a melegítő kemencék előmunká-sait *forrasztároknak*. A forrasztár a kemencemunkálatok irányítója, aki gondoskodik a hengersorozatok kellő mennyiségű és hőmérsékletű buga ellátásáról. Szoros kapcsolatot tart az előhengerésszel. Így például a hengersorozatok indulása előtti próbadaraboknak berakásáról is gondoskodik. Az *előhengerész* a hengercsere befejezése előtt értesíti a *forrasztárt*, hogy a hengerlés kezdetéhez szükséges próbadarabok berakhatók.

Az előhengerész először füttyszóval hívja magára a figyelmet, majd jelzi a próbák berakásának szükségességét.

„Próbadarabokat berakni!”

Próbadarab

Jele: A test elé tartott kéz, nyújtott ujjakkal, egymás felé néző tenyérrel. A két tenyér távolsága kb. 0,5 méter.

Berakni

Jele: Lefelé néző tenyér és előrenyújtott kéz vízszintesen mozgatva, többször előre és hátra.

Forrasztár: Visszakérdezi, „hány” darabot?

Hány, mennyi

Jele: A felfelé tartott tenyérrel két, három mozdulat.

Előhengerész: Jelzi, hogy „ötöt”.

Öt

Jele: A test elé tartott, kifelé néző tenyér. Az ujjak szétartottak.

Forrasztár: Kérdezi „elég” lesz?

Elég

Jele: Az egyik kéz nyújtott ujjakkal és lefelé néző tenyérrel, a nyak előtt vízszintes irányban elhúzva.

Előhengerész: „Elég” lesz!

Elég

Jele: Az egyik kéz nyújtott ujjakkal és lefelé néző tenyérrel, s a nyak előtt vízszintes irányban elhúzva.

Az óra állása iránti érdeklődés

A hengerműi személyzet általában felváltói rendszerrel dolgozik. A váltás aránya nehezebb munkahelyeken egy az egyhez, kevésbé ártalmas munkahelyeken kettő az egyhez történik. A pihenésben levő személyzet hűvösebb időben a melegedőhelyiségekben (ami étkezési helyként is szolgál) tartózkodik, nyáron pedig a szabadban levő fedett helyeken. Mivel a hengerlést végző személyzet — főleg a kánikula idején — nagyon várja a váltást, sűrűn tekintgetnek az órák felé. A fentiekén kívül az idő állása iránt, a műszak folyamán állandó az érdeklődés, mivel az üzemi események (hengercserék, üregváltások, igazítások, üzemzavarok stb.) kezdetét és befejezését időrendi sorrendben, hengersorozatonként feljegyzik. Tekintve, hogy minden munkahelyről az üzem területén elhelyezett 1—2 óra a nap nem minden szakában látható jól, gyakran érdeklődnek a dolgozók egymástól jelek útján az idő állása iránt. (Az idő közlésére a 12 órás munkaidőt vették alapul.)

1. dolgozó: „Hány óra?”

Hány, mennyi

Jele: A felfelé tartott tenyérrel két-három mozdulatot végez.

Óra

Jele: A test előtt feltartott kéz, nyújtott mutatóujja jobbra-balra kilengő mozdulatot tesz.

2. dolgozó: „Fél tíz múlt öt perccel”.

Fél

Jele: A gyomor táján vízszintes irányban elhúzott kéz, nyújtott ujjakkal, felfelé néző tenyérrel.

Tíz

Jele: Mindkét kéz ötöt-ötöt jelez.

Múlt

Jele: A jobb kéz nyújtott és felfelé néző mutatóujja (a többi ujjak behajtottak) a test elé tartva — a test felől nézve — az óramutató járásával ellenkező irányba, kb. 20—30 cm-es elhúzást tesz.

Öt

Jele: A test elé tartott, kifelé néző tenyér. Az ujjak széttartottak. (A *perc* jelzésére nincs kialakult gyakorlat, így jelen esetben e szó az előbbiekből következik.)

1. dolgozó: „Lassan megy az (idő) óra”.

Lassan

Jele: Nyújtott ujjak, lefelé néző tenyér, vízszintes előretartott alkar, le-fel irányú lassú mozdulatokat tesz.

Megy

Jele: Az egyik kézfejen — melynek ujjai nyújtottak, és a tenyér lefelé néző — a másik kéz ujjai lépegető mozdulatokkal haladnak.

Óra

Jele: A test előtt feltartott kéz, nyújtott mutatóujja jobbra-balra kilengő mozdulatokat végez.

Félreértett jelbeszéd

A jelekkel történő közlési mód, ha a szokásoknak megfelelően alkalmazták és helyesen értelmezték — megkönnyítette az érintkezést. Történtek azonban olyan esetek is, amikor annak helytelen értelmezéséből kellemetlen helyzetek adódtak.

A második világháború idején az alábbi félreértés történt. Előzménye az volt, hogy üzemfőnöki utasítás tiltotta a hengerelt daraboknak homokkal való megszórását olyan helyeken, ahol gyakori volt a hengerelt darab megcsúszása a hengerek között. Ez a megcsúszás főleg ott fordult elő, ahol nagy hengerlési nyomással dolgoztak, a munkadarab a hengerlési hőmérséklet legmagasabb

pontján volt, és vastag reveréteg borította a bugát. Mivel a megcsúszás feltételeinek összessége az I. sz. folytatólagos soron az esetek túlnyomó részében megvolt — ezzel a megcsúszás veszélye is —, ezért az itt dolgozókat sújtotta legjobban a tiltó rendelkezés, mivel a minőséget rontó homokolás megszüntetése többletmunkát jelentett számukra. Ezért a rendelkezést következetesen megszegték, figyelmen kívül hagyva a minőség romlását.

Az üzem hirtelen haragú főnöke emiatt sokat bosszankodott, és üzemlátogatásai során sohasem mulasztotta el rendelkezésének betartását ellenőrizni. Az egyik reggel rajtakapta az I. sz. folytatólagos sornál dolgozó *hengerészt*, amint a hengerek közé haladó bugára homokot szórt. Nagy haragra gerjedt, amikor a *hengerész* felelősségre vonás után szembeszállt vele. Ilyen kedélyállapotban ment az üzemfőnök a finom-, majd a középsorra, és félszemmel a folytatólagos sori *hengerészt* figyelte, és közben a hengersori főmesterrel beszélgetett. Ez idő alatt a III. sz. kemence egyik hűtőcsöve kilyukadt és a hűtővíz a kemencébe folyt. Ezt az üzemzavart az intézkedések azonnali megtétele végett a főmesternek azonnal jelenteni kellett. A jelentéstétellel megbízott *kemencesegéd* a fő mestert hirtelen nem találta. Ezért a szóban forgó I. sz. folytatólagos sori *hengerész*hez fordult, aki a hutaszinttől három lépcsőfokkal magasabb pódiumon dolgozott — így jobban áttekintette az üzemet —, és jelekkel kérdezte, nem látta-e a fő mestert? A kérdezett jelekkel adta tudtára, hogy ott beszélget az „öreggel”. (Jelen esetben az üzemfőnök megnevezésére használt jel a fő mestertől való megkülönböztetésül szolgált.) Az üzemfőnök, aki beszélgetés közben a folytatólagos sort figyelte, ezt a „párbeszédet” látva, azt a következőképp értelmezte:

Kemencesegéd: „Mit akart a főnök?”

Mit akar?

Jele: Előre tartott két kéz, kifordított tenyérrel. A fej egy hátraszegő mozdulatot végez.

Feljebbvaló

Jele: A bezárt kézfej nyújtott mutatóujja az orr alatt elhúzó-gatva.

Hengerész: „Jár a szája az öregnek!”

Jár a szája

Jele: Két vízszintesen tartott és összetett tenyérrel, többszöri madárcsőr tátogást utánzó mozdulat. A két tenyér egymás felé néző.

Öreg

Jele: Az áll alá helyezett kézfej, szétálló ujjakkal.

üzemfőnök. Magához intette a *hengerészt*, közben ő is feléje rohant. Körülbelül félúton találkoztak, és itt válogatás nélküli gorombasággal szidalmazta. Majd az összecsapás hevében dühösen felmondott a hengerésznek. Erre elrohant a hengerészterga-műhely felé. A főmester mellett elhaladva, csak annyit mondott: „felmondtam a nyavalyásnak, két hét múlva mehet!” A főmester — aki a második összecsapás okát nem ismerte, mivel az üzemfőnökkel való beszélgetés ideje alatt, háttal állt a folytatólagos sor felé —, az üzemfőnök után lépett és megkérdezte a felmondás okát. Az üzemfőnök a látott (és az általa félreértett) jelbeszéd szövegére utalt, majd azzal egészítette ki: „ilyen nagy pofájúak menjenek a fenébe”. Ezután értesült a főmester a kemencénél bekövetkezett üzemzavarról. Az ezzel kapcsolatos és szükséges intézkedések megtétele után meghallgatta a hengerészt, aki beismerte a homokolást, ami az incidens kezdetére adott okot és ismertette a felmondás okát képező párbeszéd helyes értelmét, amit a hírvivő kemencesegéd is megerősített.

Az elmondottak alapján nem volt nehéz megállapítani, a hengerész fegyelmi vétséget követett el ugyan, de a párbeszédet az üzemfőnök félreértette. Ebben a hengerész nem volt vétkes. Mivel a hengerész kétgyermekes családos ember, a felmondás elkeserítette, s ügyének tisztázása végett, üzemfőnöki kihallgatásra készült. A főmester, aki jól ismerte mindkettő heves természetét, nem engedte. Megígértette vele, hogy a felmondási idő alatt vesztleg marad, majd ő elintézi. Két hétig az ügyről szó sem esett. Kerülte a témát, nehogy olajat öntsön a tűzre. A felmondási idő leteltével megkérdezte üzemfőnökét, hogy — az abban az időben szokásos — leszámolási jegyet kiállítsa-e? „Igen, menjen a fenébe!” (Mármint a hengerész.) Ekkor közölte üzemfőnökével a párbeszéd helyes szövegét, aminek utána járt és meggyőződött annak valódiságáról. Utalt a hengerész családi állapotára, valamint arra, hogy az az ember egy félreértés áldozata. Majd ismételt megkérdezte, hogy a közöltek után is kiállítsa-e a leszámolási jegyzéket? Az üzemfőnök rövid gondolkodás után csak annyit mondott: „maradjon!”.

Eddig a történet, amely végződhetett volna rosszabbul is.

Április elsejei tréfálkozások

Április elseje hagyományosan az ugratások napja. A tréfálkozásokat főleg a fiatalok művelték, előre kitervelt módon, a szemtanúk derűtségére. A leggyakoribb és legprimitívebb áprilisi tréfa az volt, hogy rendszerint a gyanútlan „zöldfülüeket” beküldték a főmesteri irodába azzal a mesével, hogy a főmester hívhatja. Az irodában derült ki, ugratás volt az egész. Az ugrató sikerén felbuzdulva, újabb áldozatok után nézett és eszébe sem jutott, hogy ezzel a főmestert bosszantja, mivel egymásnak adták a kilincset a beugratott személyek.

A főmester türelmét veszítve, megparancsolta az áldozatoknak, küldjék be hozzá az ugratót. Igen ám, de az viszontugratásnak vélte az üzenetet, és fűtyült annak eleget tenni. Vesztére, mert a főmester a hiába való várakozás után kiment az üzembe, és mindenki szeme láttára és derűtségére jól összeteremtette az illetőt. Volt rá eset, amikor még a fülét is megcibálta. Ilyen balul sikerült tréfa után volt mit hallgatnia, illetve néznie a tréfacsinálónak, mert társai a jelbeszédtárban található, és az esettel összefüggő, bosszantásra alkalmas jelek tömegét zúdították felé. Az előbbi esemény a következőképpen játszódott le:

Ugrató: Karjelzésekkel vagy fűttyszóval hívja fel a beugratott személy figyelmét.

Integetés

Jele: Egy, vagy két karnak több irányú, gyors mozzgatása.

Ugratott: Én?

Jele: A mellre helyezett nyújtott mutatóujj, a fej kissé előrebillentve.

Ugrató: „Igen! Menj be a főmesterhez az irodába, mert hívat!”

Igen

Jele: A közismert bólintás.

Menj

Jele: Az egyik kézfejen — melynek ujjai nyújtottak, és a tenyér lefelé néző —, a másik kéz ujjai lépegető mozdulatokkal haladnak.

Főmester

Jele: A bezárt kézfej nyújtott mutatóujja, az orr alatt elhúzogatva.

Iroda

Jele: Az egyik kéz tenyerén a másik kézzel az írás imitálása.

Menj

Jele: Az egyik kézfejen — melynek ujjai nyújtottak, és a tenyér lefelé néző —, a másik kéz ujjai lépegető mozdulatokkal haladnak.

Ugratott: Kijött az irodából, akit a beavatottak már lestek. Az ugratóval jel útján közölte, hogy ő menjen be! „Te menj be az irodába!”

Te

Jele: A nyújtott mutatóujj határozottan a szóban forgó személy irányába mutat. (Közelről, a mellének szegezett mutatóujjal.)

Menj

Jele: Az egyik kézfejen — melynek ujjai nyújtottak és a tenyér lefelé néző —, a másik kéz ujjai lépegető mozdulatokkal haladnak.

Iroda

Jele: Az egyik kéz tenyerén a másik kézzel az írás imitálása.

Ugrató: Jel útján fügét mutat.

Füge

Jele: Az ökölbe szorított kéz, mutató- és középső ujj között elhelyezett nyújtott hüvelykujj.

Főmester: Mivel hiába várta az ugratót, kiment az üzembe. Karjelzéssel vagy füttyszóval hívta a beugratót.

Integetés

Jele: Egy vagy két karnak több irányú, gyors mozgatása.

Ugrató: Én?

Jele: A mellre helyezett nyújtott mutatóujj, a fej kissé előrebillentve.

Főmester: Igen, siess!

Jele: A közismert bólintás.

Siess

Jele: Az egyik előretartott kézfej, félig behajtott ujjakkal, vízszintes helyzetű alkarral, csuklóban mozgatva, néhány kör-körös mozgást végez.

Az ugrató — bár tudatában volt a következményeknek —, odament. A beavatottak nem hallották ugyan, de láthatták, hogy a fejmosás a hívás oka. Amit rendszerint egy fülcibálás követett. Ez jelen esetben nem felköszöntést jelentett.

1. A Magyar Vas- és Acélipari Egyesülés Vaskohászati Tájékoztatója. A vaskohászat 1972. évi eredményei. Bp., 1973. július. 12—13. l.
2. A „Szocialista Munka Vállalata” cím elnyerése érdekében tett vállalás értékelése. Ózd, 1973. március 13. 25. l.
3. Az Ózdi Kohászati Üzemek pályázata a „Kiváló Vállalat” kitüntetés elnyerésére, Ózd, 1973. február 25. 20. l.
4. *Marton János—Tetmajer László*: A Rimamurány—Salgótarjáni Vasmű Rt. fejlődésének története, 1906. 7. l.
5. *Marton—Tetmajer*: i. m. 12. l.
6. *Marton—Tetmajer*: i. m. 5. l. és Dobossy László: Földesúri változások Ózdon. Lakóhelyünk Ózd, 1973. évi, 4. sz. 15. l.
7. *Forgács Béla*: Rombauer Tivadar az 1848/49. évi szabadságharc fegyvergyári igazgatója, és a Rimamurány—Salgótarjáni Vasmű Rt. alapítója. Bányászati és Kohászati Lapok, 1940. június 1. 178. l.
8. Uo. 178. l.
9. Uo. 178. l.
10. *Marton—Tetmajer*: i. m. 37. l.
11. Uo. 38. l.
12. Magyar Országos Levéltár, Rimamurány—Salgótarjáni Vasmű Rt. Okmánytár (a továbbiakban: OL RMST Lt.) Z 366/5. cs.
13. *Marton—Tetmajer*: i. m. 38. l.
14. *Óvári Antal*: Az ózdi vasmű alapításának és első üzeméveinek vázlatos története I. Kohászati Lapok 1967. 10. sz. 438—439. l.
15. *Marton—Tetmajer*: i. m. 40. l.
16. Uo. 42. l.
17. OL RMST Lt. Z 366/6. cs. 197. sz.
18. OL RMST Lt. A/21. okm.
19. *Marton—Tetmajer*: i. m. 42. l.
20. Uo. 42. l.
21. Uo. 36. l.
22. Magyar törvénytár. 1869—1871. évi Törvényczikkek. Bp., 1896. 175. l.
23. *Marton—Tetmajer*: i. m. 68. l.
24. OL RMST Lt. 366. 221 cs. 795. l.
25. A Rimamurány—Salgó-Tarjáni Vasmű-Részvénytársaság 1881. augusztus 26-i 944/1881. sz. cégjegyzése.
26. *Marton—Tetmajer*: i. m. 89. l.
27. Uo. 89. l.
28. *Óvári Antal*: A 125 éves ózdi vasmű fejlődésének vázlatos története. BKL Kohászat, 1971. 4. sz. 149. l.
29. *Marton—Tetmajer*: i. m. 95. l.
30. *Óvári*: i. m. 148. l.
31. Uo. 148. l.
32. Uo. 149. l.
33. *Bogyó János*: A finomhengermű fejlődéstörténete. Lakóhelyünk Ózd, 1971. évi, 2. sz. 30. l.
34. Uo. 32. l.
35. Uo. 32. l.
36. Magyar Újság, 1944. december 22. 1. l.
37. *Kovach Antal* igazgatóhelyettes, főmérnök 1944. december 27-i felhívása.
38. *Vass Tibor*: Az Ózdi Kohászati Üzemek fénykora. Lakóhelyünk Ózd, 1971. évi, 2. sz. 25. l.
39. *Vass Tibor*: A drótkarika kézi elhúzása és kötözése. Lakóhelyünk Ózd, 1973. évi 4. sz. 98. l.

Die Stahlerzeugung von Ózd spielt seit der Gründung des Werkes — im Jahre 1845 — eine bedeutende Rolle im ungarischen Eisenhüttenwesen. Derzeit stellt *Ózdi Kohászati Üzemek* (Hüttenwerke Ózd) unserer Volkswirtschaft an Roheisen 38, an Siemens—Martin—Stahl 33,7 und von Walzstahl—Fertigerzeugnissen 27 vom Hundert der gesamten ungarischen Produktion dieser Produkte bei.

Auf dem Gebiete der Komitate Borsod und Gömör erschienen — infolge ihrer günstigen geographischen Lage — die ersten Spuren dieser Industrie schon im Mittelalter. Die Gutsherren regte hauptsächlich die Nutzbarmachung der auf ihrem Gute befindlichen Waldungen und der leicht abbaubaren Eisenerze an. Die bedeutendsten Rennöfen und Hammerwerke wurden in den Tälern der Flüsse Rima und Murány betrieben, sich auf die zur Verfügung stehende Wasserkraft stützend. In der Eisenindustrie rief der im Aufstieg befindliche Bau von Eisenbahnen einen sehr grossen Aufschwung herbei. Der XXV. Gesetzartikel von Jahre 1836. verordnete den Bau von 12 Eisenbahnlinien. Am 6. September 1843 versammelten sich die Eisenproduzenten zu einer Beratung in Hosszúrét, Komitat Gömör. Hier wurde der Gedanke aufgeworfen: eine grossangelegte Eisenraffinerie (ein Puddelwerk) zu gründen, um dadurch den viel Profit versprechenden Bau von Eisenbahnen zu fördern. Diesen in Hosszúrét erörterten Gedanken befürwortete *Rimai Coalitio* (Rimaer Koalition) und ihr modern denkender Vorsitzende, *Tivadar Rombauer*. An Hand von Erfahrungen, die er während seiner europäischen Rundreisen sammelte, begann er mit der im Bezirke Ózd gewonnen Braunkohle zu experimentieren. Diese Versuche erbrachten günstige Ergebnisse.

Am 15. Mai 1845. wurde in Rimaszombat eine neue Eisenhüttenassotiation gegründet, unter dem Namen *Gömöri Vasművelő Egyesület* (Eisenerzeugende Vereinigung von Gömör). Der Bau des Werkes wurde im April 1846 in Ózd begonnen. Die Werksgebäuden

wurden im September 1847 fertiggestellt, und die Produktion, in kleinem Masse, noch im selben Jahre eingeleitet. Während des Freiheitskrieges (1848—49) wurde das Werk von der ungarischen Regierung zur Erzeugung von Gewehrläufen in Anspruch genommen. Nach dem Zusammenbruch von des Freiheitskrieges geriet das in Entwicklung befindliche neue Werk in eine sehr kritische Situation. Die verwirrte politische und wirtschaftliche Lage des Landes wirkte sich ungünstig auf die rasche Entwicklung der Industrie aus. Die Entwertung des Geldes und der Mangel an Kapital machten es unmöglich den Aufbau des Werkes von Ózd zu beenden. *Gömöri Vasművelő Egyesület* (Eisenerzeugende Vereinigung von Gömör) stand vor dem Falliment, deshalb vereinigte sie sich im Jahre 1852 mit der *Rimai Coalitio* (Rimaer Koalition) und *Murányi Unio* (Murányer Union), die an der Gründung des Werkes interessiert waren. So entstand *Rimamurányvölgyi Vasmű Egyesület* (Eisenerzeugende Vereinigung des Rima—Murány—Tales). Der im Jahre 1879 beginnende wirtschaftliche Aufstieg, der intensive Eisenbahnbau und besonders die Eindringung von ausländischem Kapital beschleunigten die Vereinigungsvorgänge auch in der Eisenindustrie. Die bedeutenden Eisenhüttenwerke Ungars planten gleichzeitig grossangelegte Modernisierungen zur Verdrängung der neuerlich in den Vordergrund tretenden Konkurrenten. Wegen Mangel an Kapital konnten sie aber ihre Zielsetzungen nicht verwirklichen. Der kapitalkräftige *Wiener Bankverein* war nur in dem Falle geneigt das zur Modernisierung des Werkes von Ózd notwendige Kapital zu sichern, wenn das Werk sich mit der schon vorher zum Interessenkreis der Bank gehörenden *Salgótarjáni Vasfinomító Társulat* (Salgótarjáner Eisenerzeugende Gesellschaft) vereinigt. An der im Jahre 1881 abgehaltenen ausserordentlichen Generalversammlung wurde der Vorschlag des *Wiener Bankvereins* angenommen, und so kam *Rimamurány—Salgótarjáni Vasmű Részvénytársaság* (Rimamurány—Salgótarjáner Eisenwerke Aktiengesellschaft) zustande. Dies Ereignis bedeutete einen Wendepunkt im Leben des Werkes von Ózd. Ein. bedeutender Entwicklungsprozess wurde in Gang gesetzt, der sich den Möglichkeiten am besten anpasste.

Der Aufbau des jetzigen Hüttenwerkes wurde mit dem Siemens—Martin—Stahlwerk begonnen. Die ersten vier SM—Öfen wurden in den Jahren 1895—1896 in Betrieb gesetzt. Zur Verarbeitung

des in ansteigender Menge erzeugten Stahles, bezüglichlicherweise der aus Stahl gegossenen Ingots wurde ein Grobwalzwerk in zwei Stufen aufgebaut. Der Hochofenbetrieb begann seine Tätigkeit mit zwei, in den Jahren 1906—1908 errichteten Hochöfen. Den Abschluss dieses zwanzigjährigen Entwicklungspogramms bedeutete der Bau eines Feinwalzwerkes in den Jahren 1912—1915.

Die geräuschvollsten Betriebe im Hüttenwerk von Ózd sind das Grob- und das Feinwalzwerk. Das Getöse ist bei den verhältnismässig langsamen Walzstrassen noch eträglich. Bei jenen aber von grosser Walzgeschwindigkeit, wie zum Beispiel im Feinwalzwerk, sind auch die sehr laut gesprochenen Worte fast unverständlich, wegen das fortwährenden Geknatters der sich lose ineinanderfügenden. Kupplungen. Es ist aber unbedingt notwendig, dass während der Arbeit die Belegschaft des Werkes gegenseitig in Verbindung stehe. Im Feinwalzwerk zum Beispiel, müssen die Walzer mit der Ofenmannschaft, dem Steuermann der Walzstrasse und mit den Leuten der Instanhaltung sich verständigen können. Im Zuge von Jahren entwickelte sich eine Zeichensprache. Dies machte einerseits die Mehrsprachigkeit der Belegschaft, anderseits die Natur der Arbeit, die grossen Entfernungen und der ständige Lärm innerhalb des Betriebes unbedingt notwendig. Anfänglich wurden nur diejenigen Zeichen der Zeichensprache entwickelt, die mit der Arbeit und den gemeinsamen Aufgaben verbunden waren. Später vermehrten sich die Zeichen derart, dass sie sogar persönliche Gespräche ermöglichten. Das Vermögen einzelner Werkstätigen an solchen Zeichen der Zeichensprache ging in die Hunderte.

Zur Zeit ist die Anwendung der Zeichensprache schon im Aussterben, deshalb suchte der Verfasser solche Personen, die jahrzehntelang im Feinwalzwerk arbeiteten, und sich an die oft gebrauchten Zeichen der Zeichensprache noch gut erinnern. Als vertrauungswürdigste Informatoren erwiesen sich János Bogyó, Ernő Borbás und Géza Ulrich.

Das vorliegende Spezialwörterbuch umfasst 270 Zeichen der Zeichensprache. Aufgrund allgemeiner Unterschiede wurden vom Verfasser zwei Hauptgruppen zusammengestellt. In der ersten Hauptgruppe befinden sich diejenigen Zeichen, den Arbeitsplätzen gemäss geordnet, die sich auf verschiedene technologische Vorgänge beziehen. Die Arbeitsplätze, laut welchen die Zeichen gruppiert

wurden, sind die Folgenden: das Knüppellager, die Wärmeöfen, die Walzstrassen, die Appretur und die Hilfseinrichtungen. Die zur zweiten Hauptgruppe gehörenden Zeichen der Zeichensprache veröffentlicht der Autor in folgender Gruppierung: 1. solche von persönlicher Beziehung, 2. Benennung von Gegenständen, die im Besitz von Personen sind, 3. scherzhafte Ausdrücke, 4. Handlungen, 5. Attribute, Eigenschaften, 6. quantitative Angaben, 7. mit der Zeit verbundenen Ausdrücke, 8. Ausdrücke die sich auf Tiere beziehen.

In der Darlegung der Zeichensprache gibt der Verfasser zuerst den Sinns des genannten Wortes an und schildert zugleich den gebrauchten Gegenstand, bezüglichsweise den Arbeitsvorgang zur Informierung des Lesers, nachher beschreibt er eingehend die dazugehörenden, in der Zeichensprache verwendeten Zeichen. Die 104 Fotos bilden hierzu eine bedeutende Hilfe. Zum besseren Verständnis veranschaulicht der Verfasser an vier Beispielen wie man sich der Zeichensprache bediente und auch heute bedient. Am ersten Beispiel führt der Verfasser ein mit der Arbeit verbundenes, mit Hilfe der Zeichensprache geführtes Gespräch vor, das sich zwischen dem Vorarbeiter der Walzstrasse und dem Ofenvorarbeiter, während des Einsetzens der Probestücke abspielt. In den weiteren drei Beispielen beschäftigt sich der Verfasser mit solchen Formen der Zeichensprache, die mit dem alltäglichen Leben verbunden sind. Und zwar: Erkundung der pünktlichen Zeit, missverstandene Zeichensprache, abschliessend Aprilscherze. Letztens hat der Verfasser das Verzeichnis der Zeichensprache zusammengestellt.

Tibor Vass

Előszó	— — — — —	5
A finomhengerműben folyó munkák	— — — — —	7
— Az ózdi gyár a finomhengermű telepítéséig	— — — — —	7
— A finomhengermű kialakulása és fejlődése	— — — — —	10
— A gyártás menete	— — — — —	13
Élet- és munkakörülmények a finomhengerműben	— — — — —	16
1. A technológiai folyamat beszédjeleinek szótára	— — — — —	21
1.1. A bugatéren és a kemencéknél	— — — — —	21
1.2. A hengersoroknál	— — — — —	24
1.3. A kikészítőnél	— — — — —	43
1.4. A segédberendezéseknél és a segédüzemeknél	— — — — —	47
2. A köznyelvi beszédjelek szótára	— — — — —	55
2.1. Személyi vonatkozású	— — — — —	55
2.2. Személyes tárgyak elnevezése	— — — — —	67
2.3. Tréfás kifejezések	— — — — —	73
2.4. Cselekvések	— — — — —	78
2.5. Jelzők, tulajdonságok	— — — — —	87
2.6. Mennyiségi kifejezések	— — — — —	97
2.7. Idővel kapcsolatos kifejezések	— — — — —	103
2.8. Állatokkal kapcsolatos kifejezések	— — — — —	104
A jelbeszéd alkalmazása	— — — — —	106
— A próbadarabok kemencébe való berakása	— — — — —	106
— Az óra állása iránti érdeklődés	— — — — —	107
— Félreértett jelbeszéd	— — — — —	108
— Április elseji tréfálgatások	— — — — —	110
119 Jegyzetek	— — — — —	113



BORSOD-ABAÚJ-ZEMPLÉN MEGYEI
MÚZEUM IGAZGATÓSÁG

ÁRA: 10 Ft