



A gyermekvállalás társadalmi- gazdasági háttérének területi jellemzői

Tartalom

Bevezető	2
1. DEMOGRÁFIAI HÁTTÉR	2
1.1. Családpolitikai intézkedések és az élveszületések alakulása	2
1.2. Születési arányszám, termékenység	5
1.3. Szülő nők	8
1.3.1. A szülőképes korú nők	8
1.3.2. A szülő nők főbb jellemzői	10
2. GAZDASÁGI HÁTTÉR	17
2.1. A GDP és az élveszületések számának kapcsolata	17
2.2. A munkanélküliség és a termékenység kapcsolata	20
2.3. A jövedelmi helyzet hatása a gyermekvállalásra	20
2.4. A válsághelyzet és a terhességmegszakítás	22
3. A GYERMEKNEVELÉSHEZ KAPCSOLÓDÓ ELLÁTÁSOK	23
3.1. Anyasággal, gyermekneveléssel kapcsolatos ellátások	24
3.2. A kisgyermek napközbeni gondozása	27
Összefoglalás	29
Táblázatok	31

Elérhetőségek

Bevezető

Magyarország népesedési helyzete már régóta kedvezőtlen. A népességfogyás egyik fő tényezője a gyermekvállalási hajlandóság mérséklődése. A termékenység csökkenésének okai rendkívül összetettek, melyek feltárásával számos demográfiai, közgazdasági és szociológiai kutatás foglalkozik. E tanulmányok részben **társadalmi** – a családalapítási szokások átalakulása, az iskolázottsági szint emelkedése, a szüléskori életkor kitolódása, a személyes értékrend, illetve a nők társadalmi szerepének változása –, részben **gazdasági** – a munkaerőpiac beszűkülése, az egzisztenciális félelem, a gyermekellátó rendszer hiányosságai – tényezőkkel magyarázzák a gyermekvállalási kedv visszaesését.

Magyarországon az elmúlt években az összes társadalmi kifizetésekből arányaiban mintegy másfélszer annyit fordítottak a családdal, gyermekkel kapcsolatos ellátásokra, mint az Európai Unió országaiban átlagosan, ennek ellenére az élveszületési ráta az EU-27-en belül az egyik legalacsonyabb.

A tartósan alacsony termékenység negatív következménye a népesség elöregedése, ami a halálozások számának emelkedésével és a népességfogyás gyorsulásával járhat együtt, emellett a gazdasági aktivitás szerinti összetétel kedvezőtlen irányú eltolódását is előidézheti.

Kiadványunkban a statisztikai elemzés módszereivel vizsgáljuk a gyermekvállalás társadalmi-gazdasági összefüggéseit, különös tekintettel a területi különbségekre. Kísérletet teszünk a demográfiai tényezők, a munkaerő-piaci jellemzők, a jövedelmi helyzet, a családpolitika, valamint a területi fejlettség termékenységre gyakorolt hatásának bemutatására az ezredforduló óta eltelt évtizedben.

1. Demográfiai háttér

1.1. Családpolitikai intézkedések és az élveszületések alakulása

A születések tartós csökkenése nem új jelenség, hiszen a termékenység mérséklődése már az első világháborút követő időszakban megmutatkozott. Az 1950-es évek elejére Magyarország a közepes, vagy inkább az alacsony fertilitású országok közé tartozott. Ennek hatására számos állami intézkedéssel – köztük anyagi eszközökkel, juttatásokkal is – próbálták a gyermekvállalást ösztönözni.

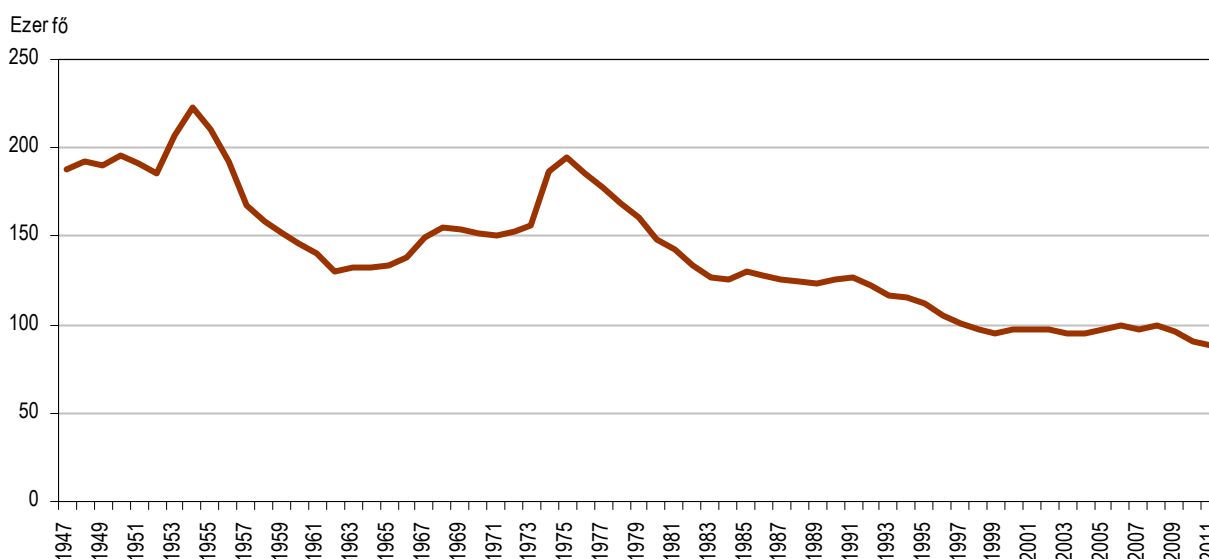
Az 1950-es évek elejének évről évre csökkenő születései után 1952 és 1954 között több mint 20%-kal, 186 ezerről 223 ezerre növekedett az élveszületések száma. A gyermekszámok ez az átmeneti, de jelentős emelkedése – a Ratkó Anna minisztersége alatt hozott születésszabályozási törvény intézkedéseivel – az abortusztilalommal és a gyermektelenségi adóval függtek össze. A szigorú szabályozás rövid ideig volt életben, ugyanis a terhességmegszakítás tilalmát – az 1954-es enyhítés után – 1956 nyarán feloldották, ősszel pedig a gyermektelenségi adót is eltörölték. A legalizálást követően – miután a mai korszerű fogamzásgátlási módszerek még nem álltak rendelkezésre – gyorsan emelkedett a művi vetélések száma. Ezzel és a női foglalkoztatottság – iparosodás következtében – csaknem teljes körűvé válásával egy időben megindult a születésszám újabb visszaesése. 1962-ben – az 1954-es generációnál 93 ezerrel kevesebben – mindössze 130 ezren születtek.

A 1960-as évek eleji magyarországi termékenységi arányszámok világviszonylatban már a legalacsonyabbak közé tartoztak. Az újszülöttek döntő hányada – a kétkeresős családmodell általánossá válásával – már dolgozó nőktől született. Nyilvánvalóvá vált, hogy a szülési kedvet növelni csak úgy lehetséges, ha a családok számára anyagilag valamelyest kompenzálják az anyák gyermekvállalás idejére kieső keresetét. 1967-ben ilyen megfontolásból vezették be a gyermekgondozási segélyt (gyes), amely lehetővé tette, hogy az anya a gyermek 3 éves koráig

otthon maradhasson és erre az időre fix összegű ellátásban részesülhessen. Eredményeként némileg növekedett a gyermekvállalási kedv, 1968-ban és 1969-ben is több mint 154 ezren születtek. A népesség reprodukálásához szükséges termékenységet azonban így sem sikerült elérni, sőt 1971-re a születésszám a gyás bevezetése előtti szintre esett vissza. Ezért 1973-ban újabb népesedési intézkedéseket vezettek be. Emelték a készpénzes családtámogatások összegét, kibővítették a lakásépítéssel kapcsolatos kedvezmények körét, az abortusz szabályokat némileg szigorították, ugyanakkor jó minőségű fogamzásgátló szereket vezettek be, és odafigyeltek a csecsemőhalandóság visszaszorítására is. Vélhetően ezek és a húsz évvel korábban született nagy létszámú korosztály szülőképes korba lépésének következménye, hogy az 1973-at követő két évben ismét emelkedett a születések száma. A növekedés azonban ezúttal is átmenetinek bizonyult, a születési hullám 1975-ös 194 ezer fős csúcsa után, először kisebb, majd egyre nagyobb mértékben mérséklődött a gyermekvállalási hajlandóság.

1. ábra

Az élveszületések számának alakulása 1947–2011 között*



* A 2011. évi adat előzetes.

A születések száma a folyamatos csökkenés következtében már nem tudta ellensúlyozni a folyton növekvő halálozások számát, így 1981-re Magyarországon megszűnt a népesség természetes szaporodása, megindult a népességszám visszaesése. A fogyás megállítására 1984-ben új népességpolitikai koncepció született, melynek központi eleme – az európai viszonylatban is egyedülálló, társadalombiztosításhoz kötött, jövedelemarányos juttatás – a gyermekgondozási díj (gyed) bevezetése volt. A gyed tulajdonképpen a gyás rendszerének megreformálásával jött létre, hiszen a gyest a magasabb iskolai végzettségű és keresetű rétegek kevésbé vették igénybe, ugyanis számukra ez az ellátási forma nem kompenzálta kellően a gyermekgondozás miatt kieső keresetüket. Ezen kívül emelték az anyasági segély összegét, meghosszabbították a szülési szabadságot, kiterjesztették a gyermekápolási táppénzre való jogosultságot, valamint ezzel egyidejűleg új szociálpolitikai kedvezményeket léptettek életbe a lakásépítés területén. Az intézkedések hozzájárulhattak ahhoz, hogy a születések csökkenő trendje megtört, 1985-ben 130 ezer, közel 5 ezerrel több gyermek jött a világra, mint egy évvel korábban. Az ezt követő években a születésszámok tulajdonképpen az 1984. évi 125 ezer fős érték körül mozogtak.

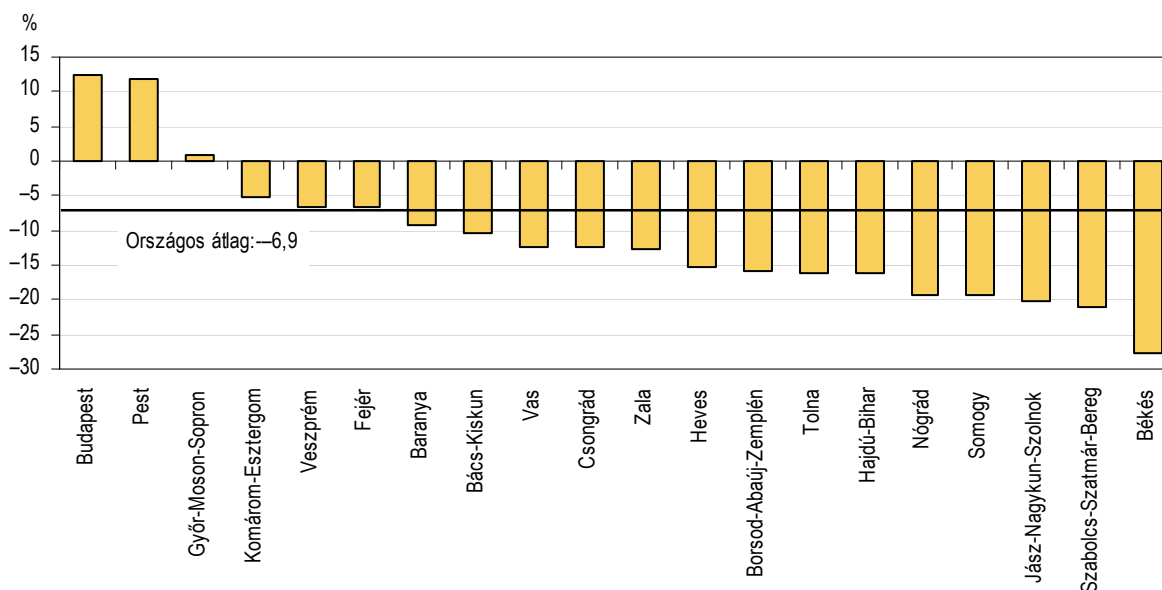
A rendszerváltozást követően, 1992-től kezdve ismét megindult a születésszám visszaesése, ami egyaránt magyarázható a gazdasági válságjelenségekkel (munkanélküliség megjelenése, reálbércsökkenés), a bölcsődei és az óvodai ellátórendszer leépülésével és a családalapítási szokások megváltozásával (a házasságon kívüli együttélések terjedése, a gyermekvállalási kor kitolódása). A csökkenés 1995-től erőteljesebbé vált, 1998-ban a születések száma már a lélektani 100 ezer alá süllyedt, amit azóta egyik évben sem ért el. A visszaeséshez hozzájárulhatott az 1995-ös „Bokros csomag” is, amely a jóléti kiadások közül elsősorban a családtámogatásokat vette célba. Jövedelemfüggővé vált a családi pótlék és a gyēs, megszüntették a gyedet, illetve – már korábban – a gyermekek utáni adókedvezményt. Majd 1999-től több lépésben visszaállították az 1995 előtti támogatási rendszert: ismét alanyi jogon folyósították a családi pótlékot és immár a gyest is, megint járt az adókedvezmény, valamint a gyed. 2000-ben több gyermek született, mint egy évvel azelőtt, ami utoljára 10 évvel korábban fordult elő.

Az ezredfordulót követően a születések száma enyhén hullámzott, de lényegében minden évben a 2000. évi 97 ezres szint körül alakult. Ez a stagnálás azért is elgondolkodtató, mert ezekben az években érték legtermékenyebb korukba – ekkor lettek 25–35 év közöttiek – a „Ratkó-gyermekek” gyermekei, akiktől az élveszületések számának emelkedését várták. Az évtized során a családpolitikai intézkedések gyakori változása nem segítette a gyermekvállalási hajlandóság növekedését, amihez az utóbbi években még a gazdasági válság is hozzájárult. Így 2010-ben a születésszámiban jelentős visszaesés következett be, alig 90 ezer csecsemő született, az egy évvel korábbinál több mint 6%-kal, 6100 fővel kevesebb. Hasonló nagyságrendű csökkenés utoljára másfél évtizeddel korábban, 1996-ban történt. A 2010-ben születettek létszáma már a felét sem érte el az 1975-ben, az utolsó demográfiai csúcs idején világra jöttekénak. (Az előzetes adatok szerint 2011-ben még tovább csökkent a gyermekvállalási kedv, miután az újszülöttek száma épphogy meghaladta a 88 ezer főt.) Az élveszületések száma 2001 óta összességében közel 7%-kal mérséklődött.

A megyék népesedési helyzetében is jelentős különbségek figyelhetők meg 2001 és 2010 között, jóllehet döntő többségükben az országoshoz hasonló tendencia – azaz csökkenő születés – érvényesült.

2. ábra

Az élveszületések számának változása 2001–2010 között megyénként



A legerőteljesebb, közel 28%-os visszaesés – a teljes népességet figyelembe véve – a legkedvezőtlenebb korösszetételű Békés megyében következett be. Ezután – meglepő módon – a hagyományosan magas termékenyséű Szabolcs-Szatmár-Bereg megyében csökkent a születések száma, több mint 21%-kal, miközben az ország gazdaságilag fejlettebb térségeiben emelkedett: Budapesten, Pest megyében jelentősen, 12-12%-kal, míg Győr-Moson-Sopron megyében alig 1%-kal.

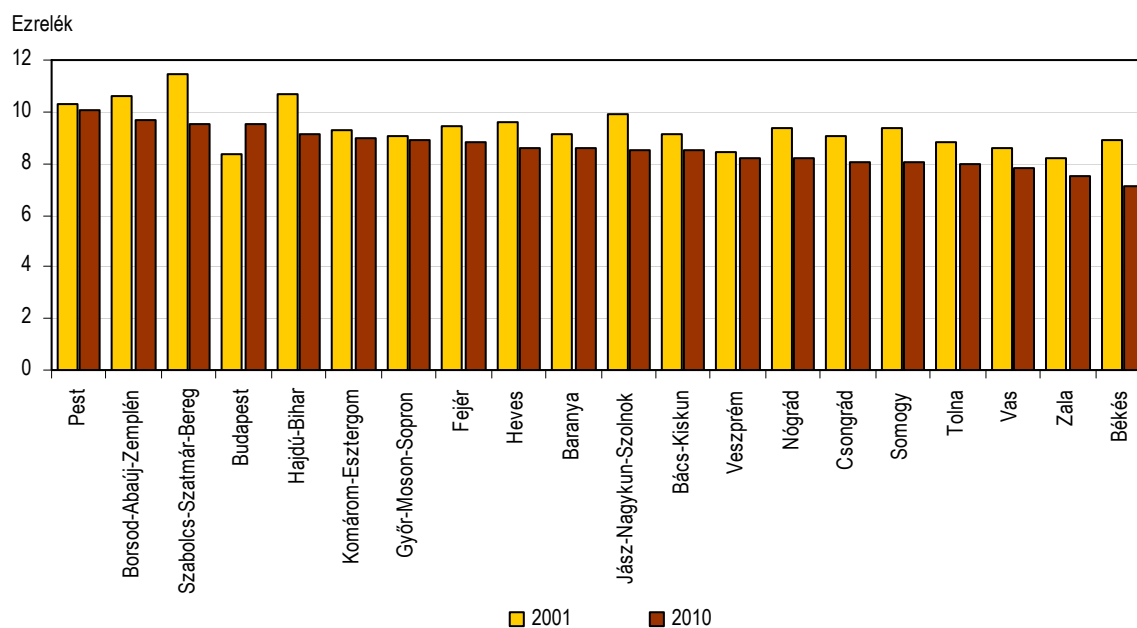
1.2. Születési arányszám, termékenység

A **nyers élveszületési arányszám**, amely a népesség egészéhez viszonyítva fejezi ki a születések gyakoriságát, Magyarországon 1997-ben csökkent először 10‰ alá. Azóta egyik évben sem érte el ezt a szintet, sőt 2010-ben ez az érték 9‰-re süllyedt. Ez az arányszám nemzetközi szinten nagyon alacsonynak számít, hiszen ennél az értéknél az Európai Unió országai közül csak Németország és Lettország adatai rosszabbak.

Az élveszületések ezer lakosra jutó számának alakulását vizsgálva általánosságban elmondható, hogy 2001-ben az ország nyugati felére alacsonyabb, keleti felére magasabb születési gyakoriság volt jellemző. Ekkor a legalacsonyabb érték Zala megyét (8,2‰), Budapestet (8,4‰) és Veszprém megyét (8,4‰), míg a legmagasabb Szabolcs-Szatmár-Bereg megyét (11,5‰), Hajdú-Bihar megyét (10,7‰), valamint Borsod-Abaúj-Zemplén megyét (10,6‰) jellemezte. 2010-re a megyék sorrendje jelentősen átrendeződött. A 9 év alatt ugyanis épp a 2001-ben még legmagasabb születési arányszámú Szabolcs-Szatmár-Bereg megyében mérséklődött legnagyobb mértékben – 1,9 ezrelékponttal – a születési gyakoriság, amit 1,8 ezrelékpontos értékkel Békés megye követett. Ugyanakkor az évtized elején az egyik legalacsonyabb mutatójú Budapest születési arányszámában – 1,1 ezrelékpontos – javulás következett be. Így 2010-ben a nyers fajlagos mutatók alapján a megyék közül már legkedvezőtlenebb helyzetűnek Békés megye (7,1‰), legkedvezőbbnek Pest megye (10,1‰) bizonyult.

3. ábra

Élveszületési arányszám megyénként



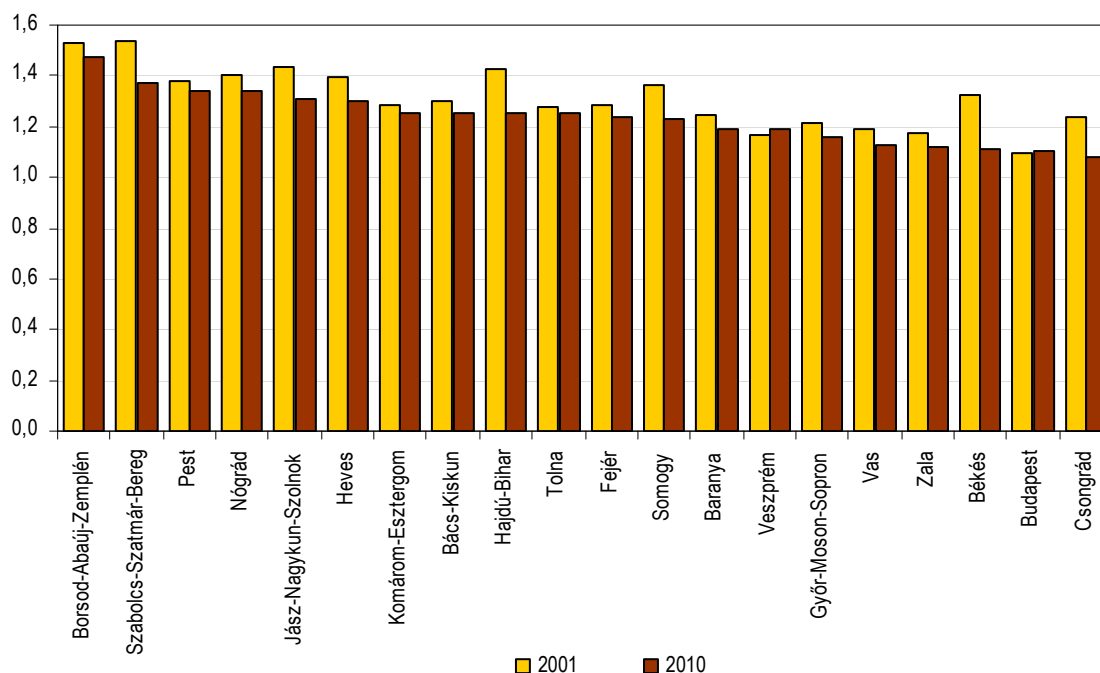
A születési arányszám értéke függ a népesség korösszetételétől, ezt a hatást szűri ki a **teljes termékenységi arányszám** (TTA), amely tulajdonképpen azt méri, hogy egy nő élete folyamán hány gyermeket hozna világra akkor, ha az adott év termékenységi viszonyai tartósak lennének. A népesség utánpótlása ugyanis csak akkor lehetséges, ha a gyermekek száma pótolja a szülők nemzedékét, vagyis a mutató értéke meghaladja a 2 főt. Magyarországon már több mint három évtizede kevesebben születnek a népesség reprodukálásához szükségesnél, hiszen utoljára az 1970-es évek közepén haladta meg a fenti értéket a teljes termékenységi arányszám. A legnagyobb visszaesés az 1990-es években következett be, amikor is a mutató értéke 1,84-ről 1,29-ra zuhant. Az ezredfordulót követő éveket enyhe hullámozás jellemezte, ugyanis kismértékű javulás és gyenge romlás váltogatta egymást, amit 2010-ben egyértelmű visszaesés követett. A teljes termékenységi arányszám 2010-ben az eddigi legalacsonyabb értékére, 1,26-ra süllyedt. A jelenlegi termékenységi szint mellett száz nő élete folyamán tehát mindössze 126 gyermeknek adna életet, mintegy 80-nal kevesebbnek, mint ami a szülői nemzedék utánpótlásához szükséges. Ez azért is elgondolkodtató, mivel az Eurobarometer felmérése szerint a magyar lakosság családterveiben ennél jóval több gyermek szerepel. A felmérés szerint a férfiak és a nők is kettő vagy annál több gyermeket szeretnének.

A legfrissebb uniós adatok szerint a gyermekvállalási kedv a magyarországinál csak Lettországból alacsonyabb. A teljes termékenységi arányszám nemzetközi összehasonlításban igen kedvezőtlen értéke annak a következménye, hogy a hasonlóan alacsony termékenységgű országok többségében az évtized során már enyhe javulás következett be, miközben Magyarországon sajnos ennek semmiféle jelei nem mutatkoztak. Az uniós átlagos termékenységi szint száz nőre számítva 2009-ben 159 fő volt, bár ez a mutató a magyarországinál kedvezőbb, továbbra is messze elmaradt a népesség reprodukcióját biztosító szinttől. Ezt az unión belül mindössze két ország, Franciaország és Írország termékenysége haladta meg.

Az ország valamennyi nagyobb térségében – a fővárost és Veszprém megyét kivéve, ahol stagnált – csökkent a termékenység 2001 és 2010 között. A legnagyobb mértékű, több mint 10%-os visszaesés négy alföldi (Békésben, Csongrádban, Hajdú-Biharban és Szabolcs-Szatmár-Beregben) megyében következett be.

4. ábra

Teljes termékenységi arányszám megyénként

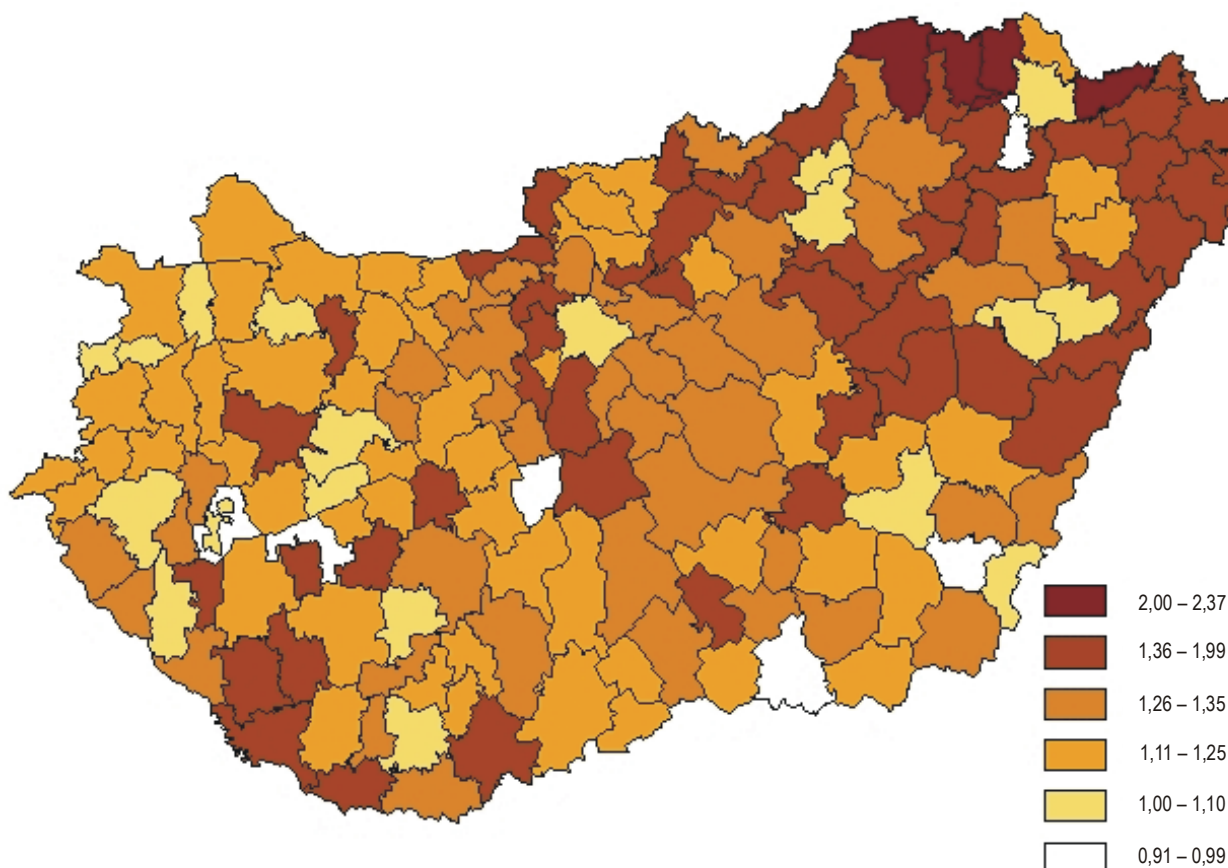


A jelentős visszaesés ellenére Szabolcs-Szatmár-Bereg továbbra is megőrizte előkelő pozícióját a megyék termékenységi rangsorában, hiszen Borsod-Abaúj-Zemplén (1,48) után még 2010-ben is a legmagasabb termékenyséű (1,38) volt. A termékenység eltérő arányú változása ugyanakkor jelentős mértékben átrendezte a skála másik végét. Míg 2001-ben Budapest (1,09), Zala (1,17), illetve Veszprém (1,17) megye rendelkezett a legrosszabb értékekkel, addig 2010-ben már Csongrád megye (1,08), Budapest (1,10) és Békés megye (1,11) számított a legalacsonyabb termékenyséűnek.

A termékenység térbeli sajátosságainak kistérségi szintű vizsgálatából kiderül, hogy még 2010-ben is volt az országnak olyan térsége, ahol a teljes termékenységi arányszám meghaladta a népesség reprodukciójához szükséges értéket. Ezek közé négy Borsod-Abaúj-Zemplén megyei kistérség – a Bodrogi (2,37), az Abaúj-Hegyközi (2,20), az Edelényi (2,11) és az Encsi (2,10) – tartozott. (E kistérségek magas reprodukciós szintjének háttérében lakosságuk etnikai összetétele áll. E térségekben a magukat romának vallók aránya már a 2001-es népszámlálás idején meghaladta a 8%-ot, miközben országos szinten ugyanez az érték közel 2% volt. A románok körében – a népszámlálási adatok szerint – száz 15 éves és idősebb nőre 262, míg a teljes népességben belül 153 élveszületett gyermek jutott.) A pólus másik végén elhelyezkedő Békéscsabai (0,91), a Tokaji (0,95), a Keszthelyi (0,97), a Szegedi (0,98), a Fonyódi (0,98) valamint a Dunaújvárosi (0,99) kistérségekben ugyanakkor e mutató értéke előbbiekének még a felét sem érte el.

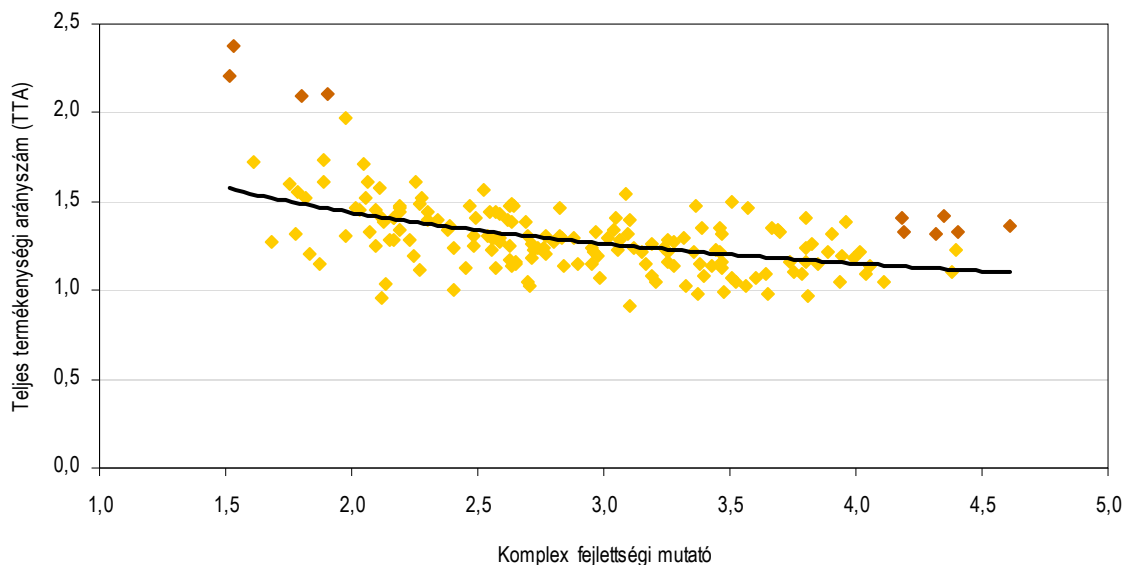
5. ábra

Teljes termékenységi arányszám a kistérségekben, 2010



A kistérségek teljes termékenységi arányszám szerinti rangsorából megállapíthatjuk, hogy a megyeszékhelyeket, illetve nagyobb városokat magukba foglaló vagy más kiemelt centrummal rendelkező kistérségek népességének többnyire alacsonyabb, a periférikus elhelyezkedésű kistérségekének ugyanakkor általában magasabb a termékenysége.

A teljes termékenységi arányszám* és a komplex fejlettségi mutató** kapcsolata a kistérségekben



* 2010. évi adat.

** Mivel a fejlettséget közvetlenül kifejező GDP kistérségi szinten nem áll rendelkezésre, a célhoz vezető módszer közvetett. A KSH öt (gazdasági, infrastrukturális, társadalmi, szociális, foglalkoztatási) mutatócsoportból, összesen 31 mutatóból egy komplex mutatót számított, amely alkalmas a kistérségek fejlettség szerinti besorolására. (A mutató 1 és 5 közötti értéket vehet fel.) Ezt a munkát a kedvezményezett (gazdasági-társadalmi szempontból hátrányos, ezen belül leghátrányosabb helyzetű) kistérségek lehatárolásához a KSH időről időre, legutóbb 2007-ben végezte el.

A kistérségek teljes termékenységi arányszámát összevetve a kistérségek fejlettségének jellemzésére használt komplex fejlettségi mutatóval megállapítható, hogy közöttük közepesen szoros, negatív irányú kapcsolat figyelhető meg. Vagyis a fejletlenebb kistérségekben a TTA értéke nagyobb. Különösen a már korábban – kimagasló termékenységük miatt – említett négy kistérség (a Bodrogi, az Abaúj-Hegyközi, az Edelényi és az Encsi) különül el „társaitól”. Ugyanakkor a komplex fejlettségi mutató alapján legfejlettebb, szuburbán (Budaörsi, Dunakeszi, Pilisvörösvári, Szentendrei, Gödöllői, Veresegyházi) kistérségek – amelyeknek a családszerkezete is különbözik az átlagtól – magasabb termékenységi mutatói sem illeszkednek a regressziós függvényre, ami a szülőképes korú nők országos átlagnál magasabb arányával magyarázható.

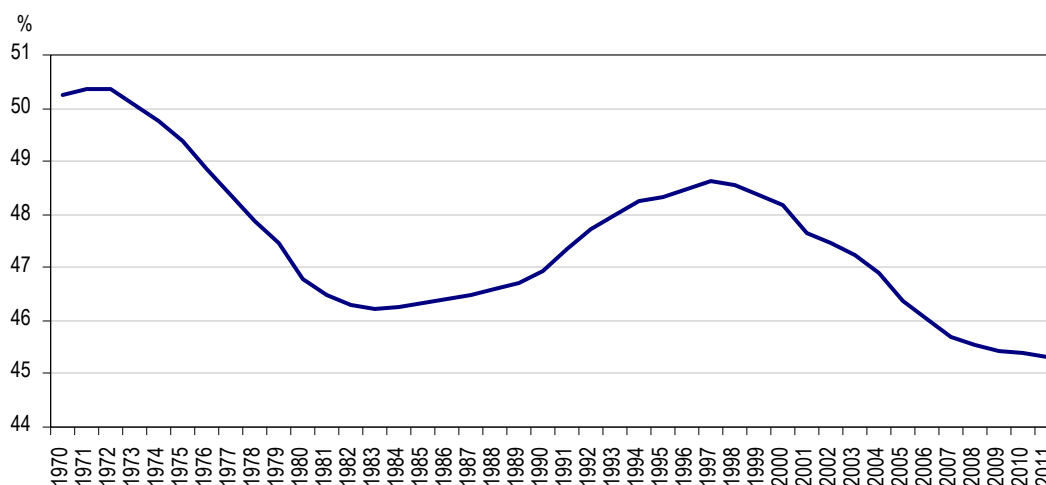
1.3. Szülő nők

1.3.1. A szülőképes korú nők

A születések számát az előzőekben vázolt társadalmi-demográfiai hatásokon túl a szülőképes korú generáció lélekszáma és összetétele is jelentősen befolyásolja.

A szülőképes korú – 15–49 éves – népesség nagysága viszont természetesen összefügg az élveszületések korábbi alakulásával: így az 1950-es években született nagy létszámú „Ratkó-gyerekek” az 1970-es évek közepén érték el a szülőképes kort, az 1960-as évek alacsony születésszáma az 1980-as évek szülőképes generációjának létszámát csökkentette, míg az 1970-es évek demográfiai hulláma idején születettek az 1990-es években léptek húszas éveikbe. Ekkor a szülőképes korúak női népességen belüli aránya is jelentősebben emelkedett, s bár az 1970-es évek közepi értéket nem érte el, a csúcsot jelentő 1997-ben a 49%-ot közelítette. Az utóbbi 10 évben azonban ez az arány már csaknem folyamatosan csökkent, a 2011. évi alig 45%-ot meghaladó érték az elmúlt 40 év negatív rekordja.

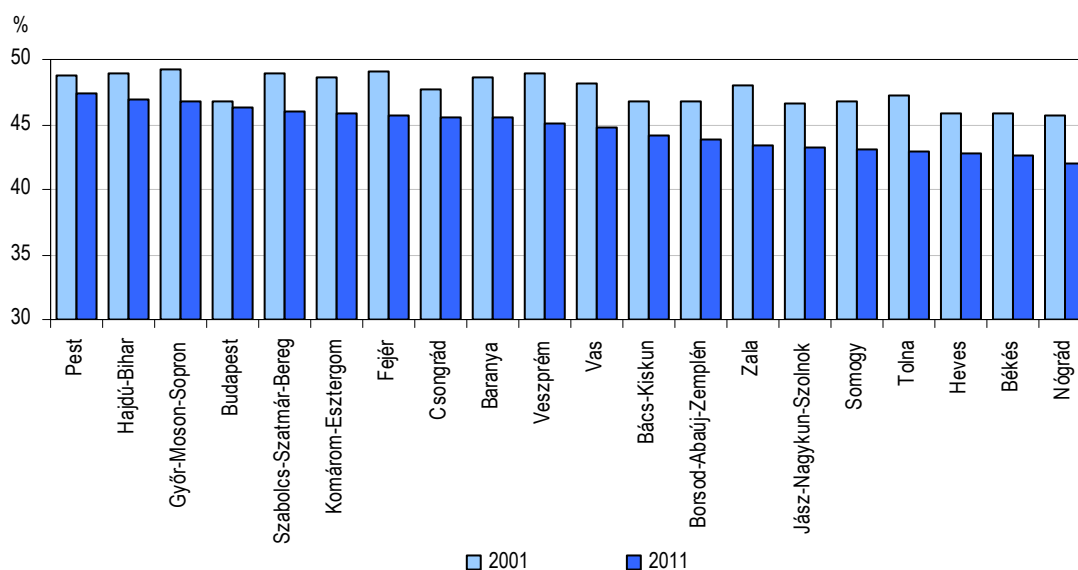
A szülőképes korúak női népességén belüli aránya, január 1.



A szülőképes korúak aránya e tendenciát követve a megyék többségében is évről évre csökkent 2001–2011 között. A kivételt képező Győr-Moson-Sopron és Pest megyében ugyanakkor az évtized utolsó éveiben már stagnált, Budapesten – egyedülként – pedig kissé még növekedett is a 15-49 éves nők aránya, de 2011-ben ezzel együtt sem érte el a 10 évvel korábbi szintet.

A szülőképes korúak aránya a fővárosban jelentősen emelkedett az elmúlt évtizedben: 2001-ben ugyanis még az 5. legrosszabb, 2011-ben viszont már a 4. legkedvezőbb helyet foglalta el a rangsorban. 2001–2011 között a megyék sorrendje is jelentősen átrendeződött: az időszak végére, 47%-ot meghaladó aránnyal – a korábbi 6. – Pest megye ugrott az élre, míg a 2001-ben vezető Győr-Moson-Sopron megye a 3. helyre csúszott vissza. Egyedül a rangsor végén nem történt érdemi elmozdulás. Mindkét vizsgált évben – jelentősen elmaradva az országos átlagtól – Nógrád, Békés és Heves megye zárta a sort, ahol a szülőképes korúak aránya már a 43%-ot sem érte el 2011-ben.

A szülőképes korúak női népességén belüli aránya megyénként, január 1.



1.3.2. A szülő nők főbb jellemzői

A szülő nők életkorában látványos változás következett be az elmúlt évtizedekben. A húszas életévek első felében történő gyermekvállalás lényegében az 1990-es évek elejéig teljesen általános társadalmi jelenségnek számított, napjainkban azonban már kifejezetten ritka. Az anyaság egyre későbbre halasztásának tényezői között a párkapcsolati viszonyok átalakulását, az oktatás bővülését, az anyagi helyzettel összefüggésben az önálló egzisztenciateremtés nehézségeit, a már meglévő munkahely elvesztésétől való félelmet, továbbá a gyermekvállalással kapcsolatos felfogás, értékrend változását, a személyes célok előtérbe helyezését említhetjük.

A szüléskori életkor kitolódását jól mutatja, hogy míg az 1990-ben született gyermekek több mint felét még 25 év alatti nők hozták világra, addig az ezredforduló környékén születettek mintegy harmadának, 2010-ben pedig már csak alig ötödének volt ilyen fiatal édesanyja. S míg 1990-ben a 20–24 évesek gyermekvállalási hajlandósága volt a legmagasabb, addig a 2001-ben szülő nők legnagyobb hányada a 25–29 éves, 2010-ben pedig már a 30–34 éves korosztályból került ki.

1. tábla

Az élveszületések megoszlása az anya életkora szerint*

(százalék)

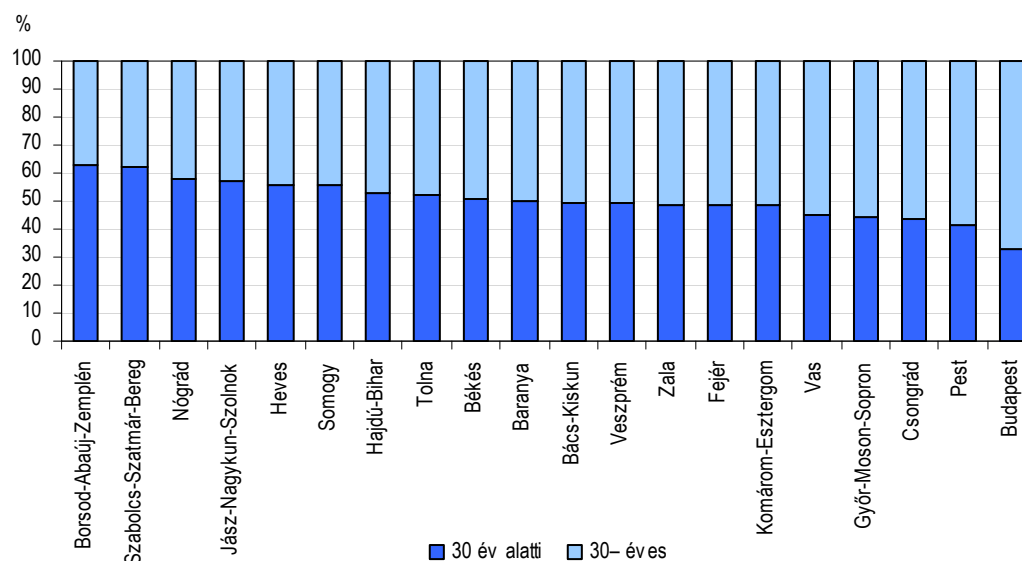
Év	–19	20–24	25–29	30–34	35–39	40–	Összesen
	éves						
1990	12,3	39,4	27,9	13,9	5,6	0,9	100,0
2000	8,0	29,0	36,6	19,0	6,1	1,4	100,0
2001	7,4	26,0	37,6	20,9	6,6	1,4	100,0
2002	7,1	23,4	38,9	22,0	7,1	1,5	100,0
2003	7,0	21,3	39,2	23,3	7,9	1,4	100,0
2004	6,9	18,7	38,9	25,3	8,8	1,5	100,0
2005	6,4	17,2	37,2	28,0	9,6	1,6	100,0
2006	6,1	15,9	35,2	31,0	10,2	1,6	100,0
2007	6,1	15,0	33,1	33,1	10,8	1,9	100,0
2008	6,2	14,9	31,2	34,2	11,5	2,0	100,0
2009	6,1	14,6	29,4	34,8	12,7	2,3	100,0
2010	5,9	14,0	27,8	34,9	14,9	2,6	100,0

*Évenként a legnagyobb arány jelölve.

A szülő nők életkorának emelkedése, bár eltérő mértékben, de valamennyi megyében bekövetkezett, a korábbi területi különbségek azonban lényegében megmaradtak. Így a fiatalabb korosztályok aránya két megyében – Borsod-Abaúj-Zemplén és Szabolcs-Szatmár-Bereg – továbbra is lényegesen magasabb az országosnál, a szülő nők több mint hattizede itt még 2010-ben is a 30 évesnél fiatalabbak köréből került ki. Ezen belül is különösen magas, az országos érték több mint kétszerese volt a tizenéves korban gyermeket vállalók aránya. A skála másik végén – magasan a legidősebb korösszetétellel – a fővárosi édesanyák álltak 2001-ben és 2010-ben egyaránt. Körükben a 30–34 évesek aránya 9 év alatt 30-ról 43%-ra duzzadt, miközben a 35–39 éves korban gyermeket vállalók aránya is számottevően emelkedett: a 2010-ben született gyermekek ötödének édesanyja már a 40-hez közelített. Mindez azt eredményezte, hogy három budapesti szülő nőből 2010-ben már csak egy nem töltötte be 30. életévét.

9. ábra

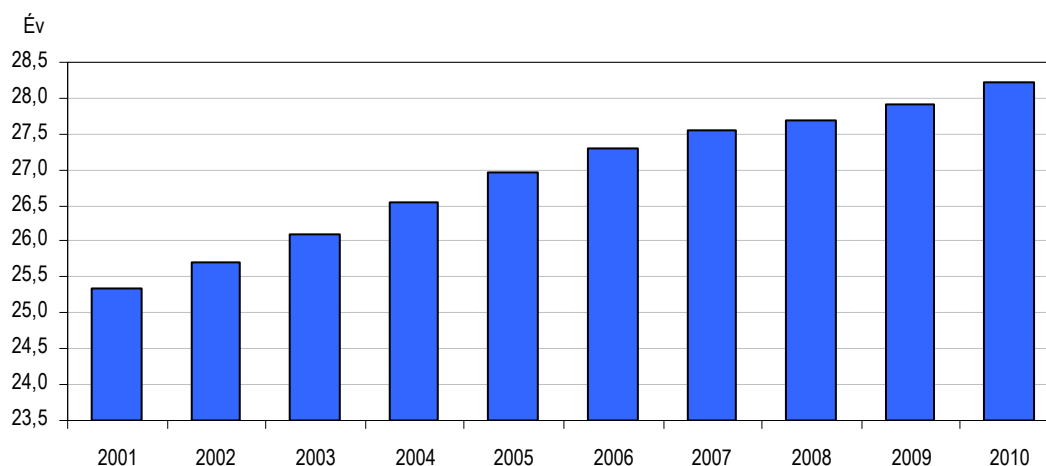
Az élveszületések megoszlása az anya életkora szerint megyénként, 2010



A szülő nők átlagos életkora azért emelkedik, mert már az első gyermek egyre később jön világra. 2001–2010 között országosan csaknem 3 évvel, 28,2 évre emelkedett az első gyermeküket szülő anyák **átlagéletkora**. (Nemzetközi viszonylatban ez azonban nem számít magasnak, Magyarország ugyanis – a korábbi évekhez hasonlóan – csak az uniós rangsor alsó harmadában foglal helyet.)

10. ábra

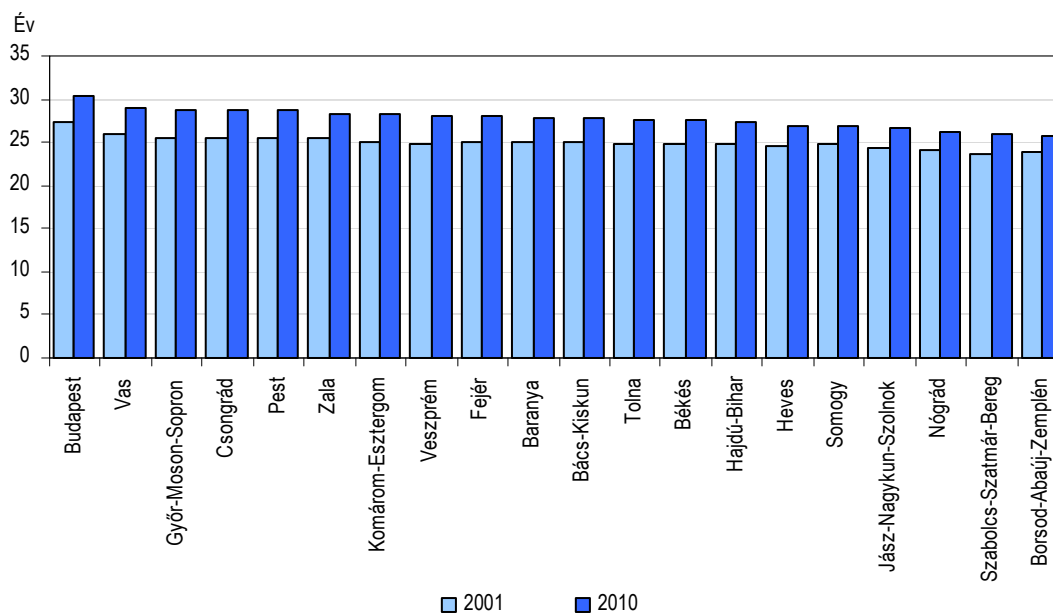
A nők átlagos életkora első gyermekük születésekor



Az országon belül legnagyobb mértékben – 3,3 évvel – a Csongrád megyében, a legkevésbé – nem egészen 2 évvel – a Borsod-Abaúj-Zemplén megyében élő első gyermekes édesanyák átlagéletkora emelkedett.

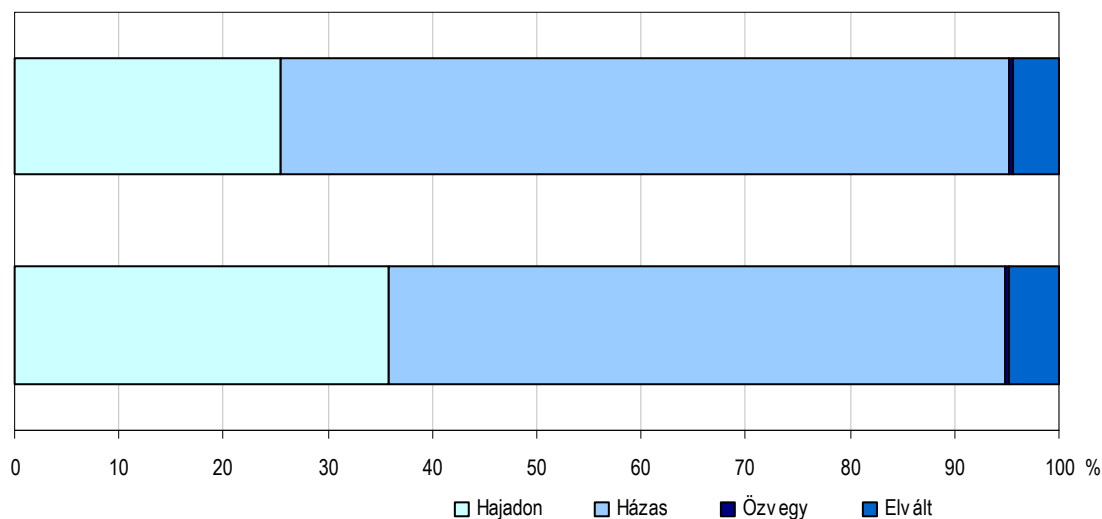
A területi különbségek a vizsgált évek alatt valamelyest változtak, de számottevő elmozdulás nem következett be. Így akárcsak 2001-ben, 2010-ben is a fővárosi nők vállalkoztak legkésőbb az anyaságra, a megyéket „megelőzve” egyedülként ők lépték át a 30 éves küszöböt. A legkorábban ezzel szemben a Borsod-Abaúj-Zemplén és a Szabolcs-Szatmár-Bereg megyében élő nők szültek mindkét évben, átlagéletkoruk 2001-ben a 24, 2010-ben a 26 évet közelítette. S bár jelentős területi átrendeződés nem történt, a legfiatalabb, illetve a legidősebb átlagéletkor közötti különbség 3,7-ről 4,7 évre növekedett.

A nők átlagos életkora első gyermekük születésekor megyénként



A gyermekvállalás társadalmilag elfogadott keretét az utóbbi évtizedek kivételével kizárólag a házasság jelentette, a családalapítási szokások átalakulása azonban a szülő nők **családi állapot** szerinti összetételében is jelentős változást eredményezett. A házasságon kívüli születések aránya az 1960-as években még csak 5% körül mozgott, az 1970-es évek végétől, az 1980-as évek elejétől azonban – az együttélési formák változásával, az élettársi kapcsolatok elfogadottá és egyre közkedveltebbé válásával párhuzamosan – látványosan és töretlenül emelkedett. A 2001-ben született gyermekeknek már csak kevesebb mint 70%-a érkezett házasságba, mely arány 2010-re még tovább zsugorodott. Ekkor minden száz újszülöttből már csupán 59 született házaspár gyermekeként, míg 36-ot hajadon, 5-öt pedig elvált édesanya hozott világra. (Nemzetközi összehasonlításban Magyarország a középmezőnybe tartozik, a rendelkezésre álló legfrissebb, 2009. évi adatok szerint az Európai Unió országai közül 11-ben volt magasabb a házasságon kívüli születések aránya, mint hazánkban.)

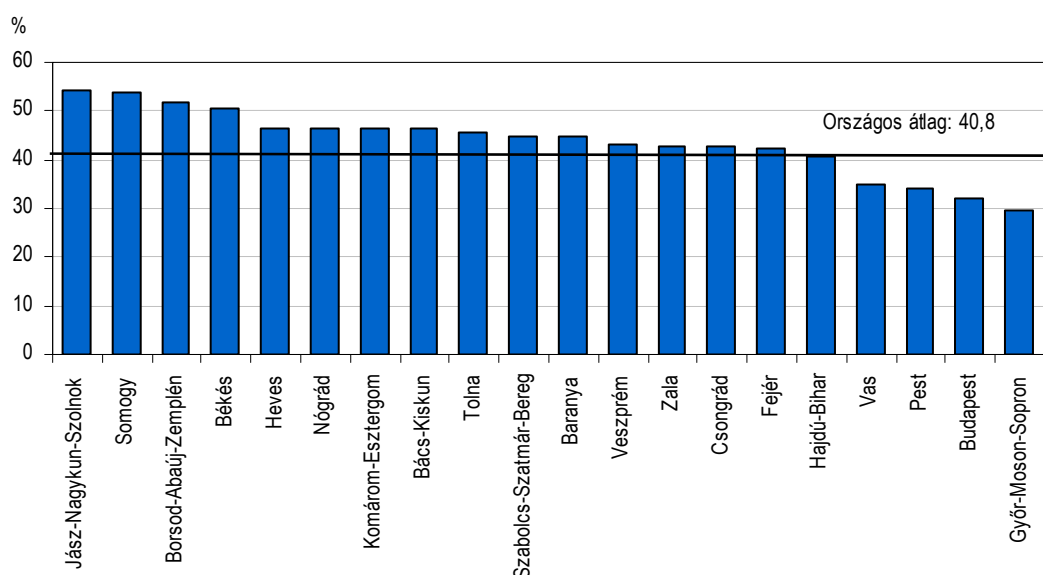
Az élveszületések megoszlása az anya családi állapota szerint



2001–2010 között országosan mintegy negyedével emelkedett a házasságon kívüli születések száma. A legkisebb, alig több mint 14%-os növekedés Budapesten következett be, továbbá két dél-alföldi megyében, Békésben és Csongrádban sem érte el a 20%-ot. Intenzívebb növekedés jellemzően azon megyéket érintette, ahol a házasságon kívüli születések aránya korábban alacsonyabb volt: így Győr-Moson-Sopron megyében 40%-ot meghaladó mértékben nőtt, de Vas és Veszprém megyében is közel ilyen nagyságrendben változott. Az utóbbi kivételével e megyékben ugyanakkor a jelentősebb növekedés ellenére is országos átlag alatt maradt a házasságon kívüli születések aránya; 2001-hez hasonlóan 2010-ben is Győr-Moson-Sopron megyében volt a legalacsonyabb, a megyék közül egyedüliként itt nem érte el a 30%-ot. Kiugróan magas, 54% körüli volt ugyanakkor a nem házasságból születettek hányada Jász-Nagykun-Szolnok és Somogy megyében, de Borsod-Abaúj-Zemplén és Békés megyében is minden második újszülött édesanyja házasságon kívül vállalta gyermekét.

13. ábra

A házasságon kívüli élveszületések aránya megyénként, 2010



A nem házasként gyermeket szülő nők többsége mindkét évben hajadon volt, arányuk 2010-re közel 88%-ra emelkedett, míg az elváltak és özvegyek hányada mérséklődött, már együttesen sem érte el a 13%-ot. Fontos azonban megjegyezni, hogy a nem házasságban élő nők sem feltétlenül egyedül vállalkoznak gyermeknevelésre, sokkal inkább az élettársi kapcsolatok népszerűsége húzódik meg a jelenség mögött. Kutatói becslések is azt valószínűsítik, hogy a házasságon kívül született gyermekek csupán szűk egyharmada érkezik apa nélküli családba.

A házasságon kívüli gyermekvállalás szoros kapcsolatot mutat a szülő nők életkorával, minél fiatalabb korban következik be ugyanis a terhesség, annál nagyobb a valószínűsége annak, hogy a gyermek házasságon kívül jön a világra. S bár a gyermeket vállaló nők között a fiatalabb generáció aránya jelentősen mérséklődött a vizsgált 10 évben, a házasságon kívül szülő nők körében hányaduk még mindig lényegesen magasabb, mint a házasságban élőkénél. 2010-ben ez utóbbiaknak csak 9%-a szült 25 éves kora előtt, míg a nem házasságban élő nők több mint egyharmada ebből a korosztályból került ki.

Az élveszületések megoszlása az anya családi állapota és korcsoportja szerint

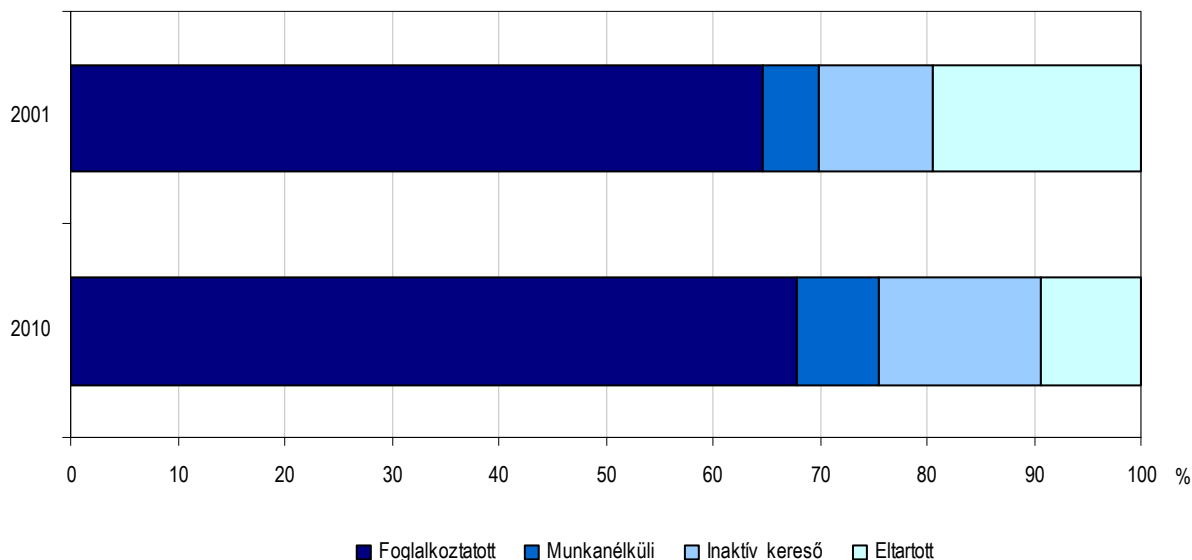
(százalék)

Korcsoport, év	Házas	Nem házas	Házas	Nem házas
	2001		2010	
-19	2,7	18,1	1,3	12,5
20-24	23,2	32,6	7,7	23,2
25-29	42,3	26,7	30,3	24,2
30-34	23,5	15,1	41,6	25,0
35-39	6,9	6,0	16,6	12,4
40-	1,4	1,5	2,5	2,7
Összesen	100,0	100,0	100,0	100,0

A magyar munkaerőpiac 90-es évekbeli jelentős mértékű beszűkülése, a foglalkoztatás-szerkezet átalakulása természetesen a szülő nők **gazdasági aktivitás** szerinti összetételében is tükröződik. 1990-ben a szülő nők még több mint 80%-a volt foglalkoztatott, míg az ezredfordulón már csak kevesebb mint 65%-uk. Ezt követően arányuk lényegében folyamatosan emelkedett, 2008-ban már a 70%-ot közelítette. A gazdasági válság okozta foglalkoztatás-visszaesés ugyan körükben is némi törést eredményezett, a 2010. évi 68%-os arányuk azonban még így is 3 százalékponttal meghaladta a 9 évvel korábbi értéket.

2001-2010 között a szülő nők körében mind a munkanélküliek, mind az inaktív keresők aránya emelkedett, előbbieké 2,5, utóbbiaké 4,5 százalékponttal. Jelentősebben, négytizedére csökkent ugyanakkor az eltartott nők hányada.

Az élveszületések megoszlása az anya gazdasági aktivitása szerint*



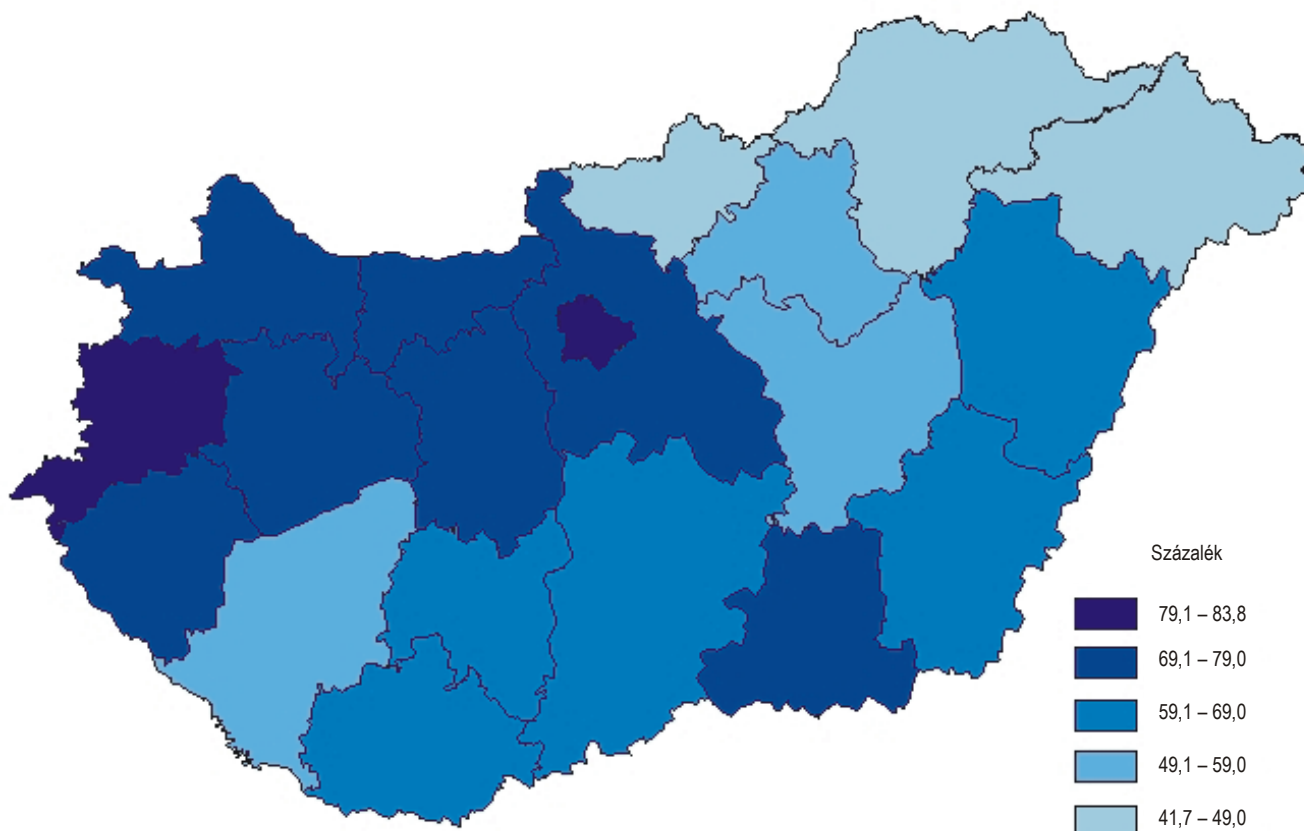
* Az eltartottak adata az ismeretleneket is tartalmazza, melynek értéke a megyék között 0,0-2,1% között szóródik.

A foglalkoztatottság területi különbségei a szülő nők körében is megmutatkoznak. A gazdaságilag fejlettebb Nyugat-Dunántúl, illetve Budapest pozíciója e szempontból is kiemelkedik, míg a munkanélküliséggel leginkább sújtott észak-keleti megyék helyzete a legkedvezőtlenebb. A szülő nők közül a foglalkoztatottak aránya mind 2001-ben, mind 2010-ben Vas megyében és Budapesten volt a legmagasabb, 80% feletti, míg Szabolcs-Szatmár-Bereg és Borsod-Abaúj-Zemplén megyében a legalacsonyabb, nagyságrendileg

feleakkora, mint az előbbiek esetében. Az alacsony foglalkoztatottság e megyékben természetesen magasabb munkanélküliséggel, illetve az inaktívak és az eltartottak átlagosnál lényegesen magasabb hányadával párosult.

15. ábra

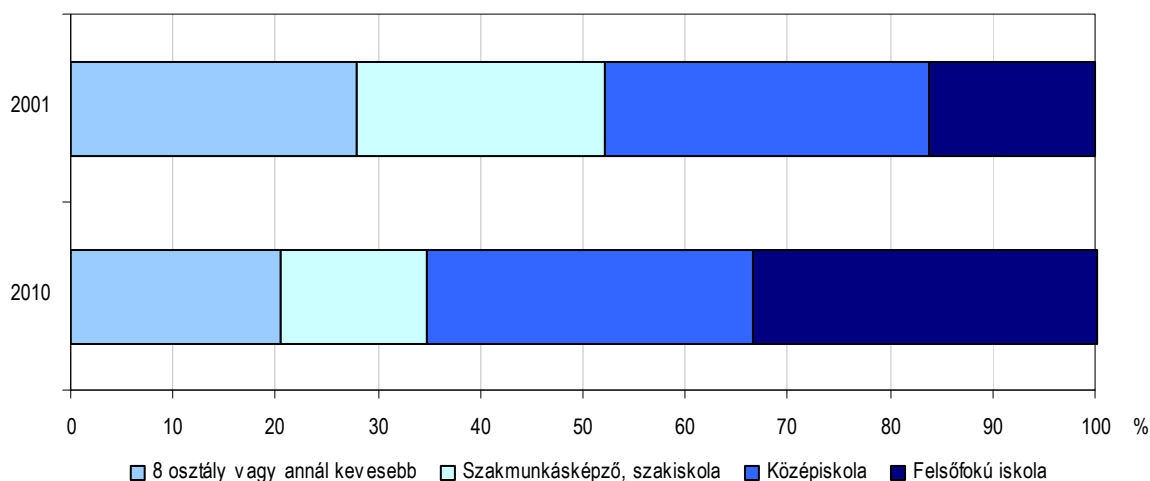
A foglalkoztatott anyától születettek aránya megyénként, 2010



A házasságkötés, illetve a gyermekvállalás utóbbi évtizedekben tapasztalt kitolódása szoros összefüggésben áll a népesség **iskolázottsági szintjének** emelkedésével, ezen belül is főként a nők egyre nagyobb arányú továbbtanulásával. Az előnyösebb munkaerő-piaci pozíciót biztosító magasabb végzettség megszerzése, az emögött meghúzódó igen erős egzisztenciális motiváció, valamint az értékrend elmúlt évtizedekbeni változása mind a családalapítás későbbre halasztásának irányába hatottak. Napjainkban egyre jellemzőbb, hogy a nők tanulmányaik befejezése után is inkább a karrierjükre összpontosítanak és csak a megfelelő anyagi szint, illetve életkörülmények elérése után gondolnak az anyaságra.

A népesség iskolázottsági szintjének javulása a szülő nők iskolai végzettség szerinti összetételében is megmutatkozik. Míg 2001-ben a 8 általánost vagy annál kevesebbet végzettek aránya közelítette a 30%-ot, addig 2010-ben már csak alig haladta meg a 20-at. Mindeközben a diplomások hányada megkétszereződött, 2010-ben a gyermeket vállaló anyák több mint egyharmada rendelkezett felsőfokú végzettséggel.

Az élveszületések megoszlása az anya iskolai végzettsége szerint*

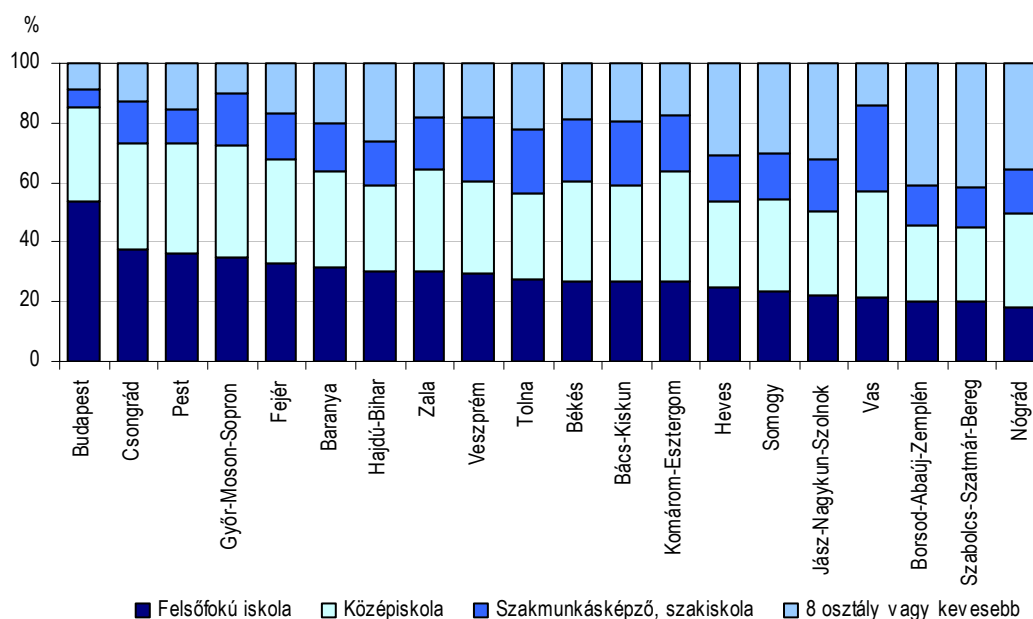


* A 8 osztályt vagy annál kevesebbet végzők adata az ismeretleneket is tartalmazza, melynek értéke a megyék között 0,0– 1,9% között szóródik.

Az iskolázottság jelentős területi különbségei a szülő nők esetében is tetten érhetők. Csakúgy, mint a népesség egészében, a gyermeket vállaló anyák körében is messze a fővárosban élők a legiskolázottabbak: 2001-ben közel egyharmaduk rendelkezett felsőfokú végzettséggel, 2010-ben pedig már minden második diplomás volt, míg a 8 általánost vagy annál kevesebbet végzők aránya 12-ről 7%-ra mérséklődött. Átlagot meghaladó volt továbbá a felsőfokú végzettségűek aránya a Csongrád, a Pest, illetve a Győr-Moson-Sopron megyei édesanyák között, az értékek 2001-ben 17–19%, 9 évvel később 35–38% között szóródtak. Az ellenpólust képviselő Szabolcs-Szatmár-Bereg, illetve Borsod-Abaúj-Zemplén megye népességének kedvezőtlen iskolai végzettség szerinti összetétele a szülő nők iskolázottsági szintjében is visszaköszön: a javulás ellenére 2010-ben még mindig több mint negytedük csak 8 általánossal vagy annál alacsonyabb végzettséggel rendelkezett.

17. ábra

Az élveszületések megoszlása az anya iskolai végzettsége szerint megyénként, 2010*



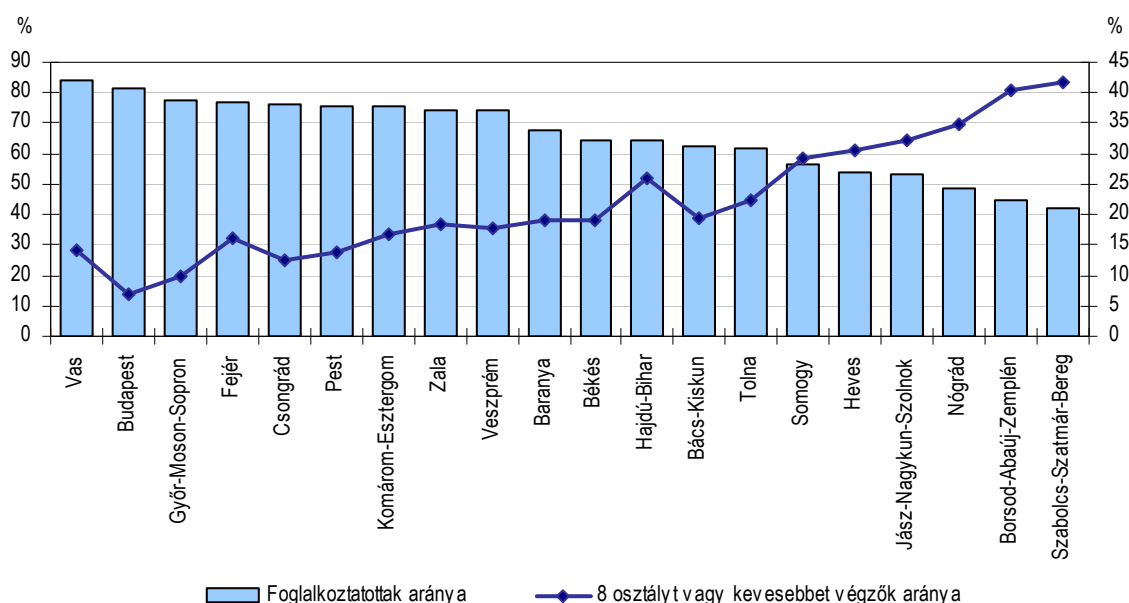
* A 8 osztályt vagy annál kevesebbet végzők adata az ismeretleneket is tartalmazza, melynek értéke a megyék között 0,0– 1,9% között szóródik.

Megállapíthatjuk, hogy a szülő nők foglalkoztatottsági és iskolai végzettség szerinti összetétel-változásában szerepet játszik az a tény, hogy a szülő nők körében dinamikusan nőtt a 30 év felettek aránya, akik mindkét mutatót tekintve kedvezőbb helyzetben vannak, mint a fiatal anyák, akiknek a súlya jelentősen visszaesett.

Az iskolázottság és a jövedelmi helyzetre leginkább ható gazdasági aktivitás erős korrelációja a szülő nők körében sem meglepő. Az alacsonyabb iskolai végzettségű, illetve a foglalkoztatott szülő nők összevetése során igen szoros negatív irányú kapcsolat mutatkozik, vagyis ahol a foglalkoztatási arány magas, ott jellemzően alacsony a 8 osztályt vagy annál kevesebbet végzők hányada. A magasabb iskolai végzettség tehát kedvezőbb munkaerő-piaci pozíciót valószínűsít, az pedig feltételezhetően az elérhető jövedelmet is pozitívan befolyásolja.

18. ábra

A foglalkoztatott és a 8 osztályt vagy annál kevesebbet végző szülő nők aránya megyénként, 2010



A két mutató kistérségi szintű egybevetése során a legmagasabb termékenységűek közé tartozó Bodrogi, Encsi és Edelényi bizonyult a leghátrányosabb helyzetűnek 2010-ben, e három kistérségben ugyanis a 8 általánosnál alacsonyabb végzettségű szülő nők aránya meghaladta a 60%-ot, míg a foglalkoztatott szülő nők hányada épphogy elérte a 20%-ot.

2. Gazdasági háttér

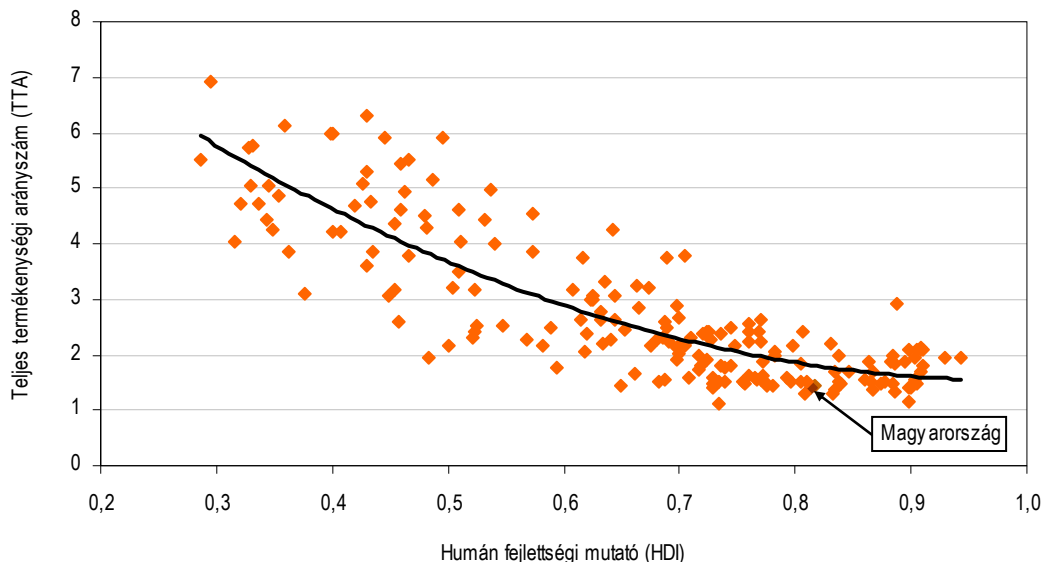
2.1 A GDP és az élveszületések számának kapcsolata

A termékenységet közvetlenül a leendő szülők gyermekvállalással kapcsolatos mikroszintű döntései, azokat pedig közvetetten a makroszintű kulturális, szociális, intézményi, illetve gazdasági adottságai és változásai, befolyásolják. A társadalmi és gazdasági fejlettség együttesét mérő **humán fejlettségi mutató** (HDI) és a teljes termékenységi mutató korrelációját vizsgálva szoros negatív irányú kapcsolat figyelhető meg. Az ENSZ által megjelentetett 2011. évi Humán Fejlődési Jelentésben a világ országainak többségére (187) közzétett komplex-mutató szerint minél magasabb fejlettségi szinten áll egy adott ország, annál alacsonyabb a termékenység. Magyarország a maga 38. helyezéssel a nagyon magas HDI értékekkel rendelkező országok csoportjába tartozik, ahol az egy szülőképes korú nőre vetített

élveszületések száma 1,1 és 2,9 között szóródik. Ezzel szemben a rangsor másik végén található alacsony HDI-vel rendelkező országok teljes termékenységi mutatóinak értéke 1,9-6,9 közötti.

19. ábra

A teljes termékenységi arányszám* és a humán fejlettségi mutató** kapcsolata a világ országai között



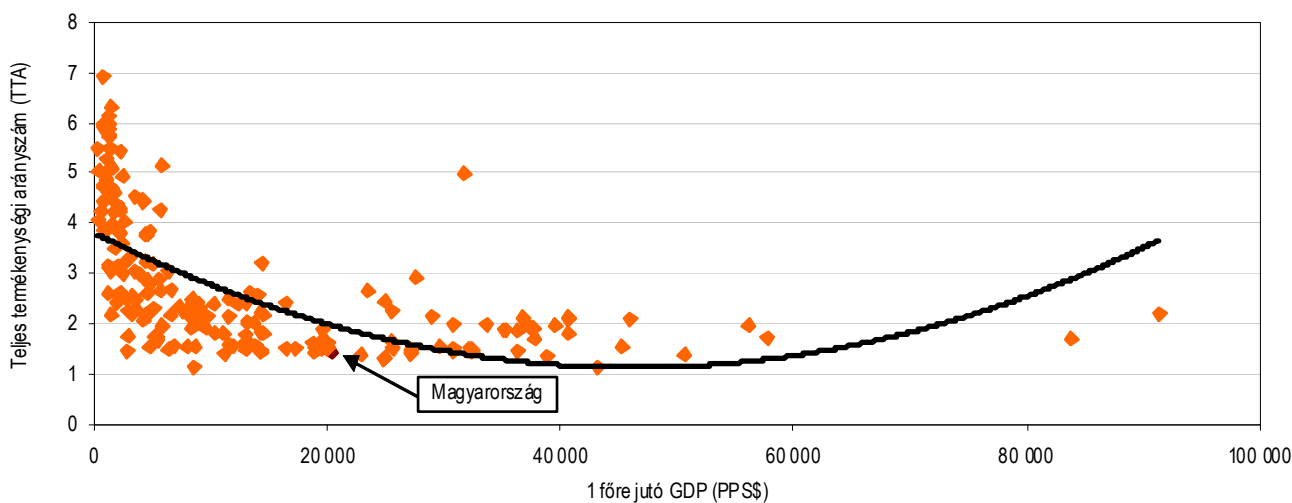
* 2010–2015 évek átlaga.** A humán fejlettségi mutató (Human Development Index, HDI) egy komplex mutató, amely lehetővé teszi a világ országainak összehasonlítását a várható élettartam, az írástudás és oktatás, valamint az életszínvonal alapján képzett három dimenzió együttesének mérőszáma alapján. A mutatót minden évben az ENSZ Humán Fejlődési Jelentésében teszi közzé. 2011. évi adat.

Forrás: www.undp.org Human Development Report 2011

Gazdasági oldalról 2009-ig a HDI egyik összetevője volt az egy lakosra jutó **bruttó hazai termék (GDP)** egy lakosra jutó vásárlóerő-paritáson (PPS) mért értéke, amely jól tükrözi az egyes országok közötti fejlettségbeli különbségeket.

20. ábra

A teljes termékenységi arányszám* és az egy főre jutó GDP** kapcsolata a világ országai között



* 2010–2015. évek átlaga. ** 2009. évi adat.

Forrás: www.undp.org Human Development Report 2011.

Az egy főre jutó GDP-t egybevetve a teljes termékenységgel szintén negatív, ám jóval lazább – inkább közepes erősségű – a kapcsolat, ami ráadásul a gazdasági fejlettség egy viszonylag magas szintjén polaritást vált. Vagyis a gazdasági fejlettség emelkedése nem ösztönzi automatikusan a családokat a gyermekvállalásra, az egy főre jutó GDP el kell érjen egy viszonylag magas vásárlóerő-szintet ahhoz, hogy a termékenységi mutató vele együtt emelkedjen. Ez vásárlóerő paritáson egy főre vetítve 40 ezer USD körüli érték, amely az ENSZ tagállamai közül csak keveseket jellemez.

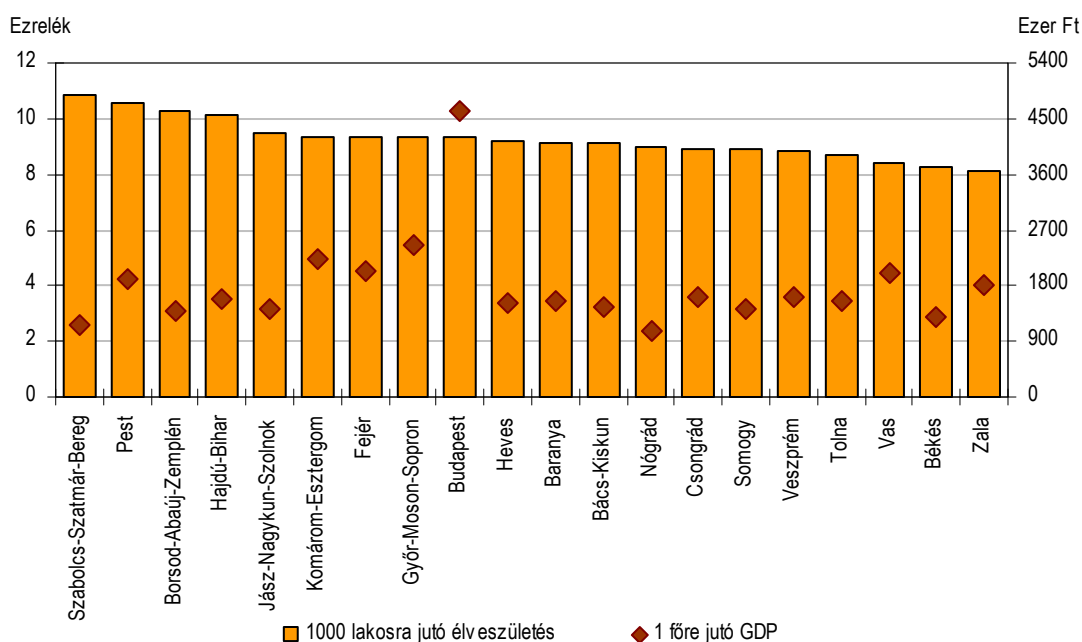
Az ENSZ jelentésben Magyarország az egy főre jutó 2009-es GDP alapján a tagországok rangsorában a felső egynegyedben található, ehhez kapcsolódóan nagyon alacsony – 2010 és 2015 között átlagosan 1,4-re becsült – teljes termékenységi mutatóval.

Ha országon belül vizsgáljuk a termékenység és a GDP megközelítőleg egy évtizedes alakulásának együttmozgását, megyei szinten gyenge, pozitív irányú a kapcsolat. Ez azonban sajnálatos módon csupán azt jelenti, hogy a GDP értékének növekedése a termékenység stagnálásával, illetve mérsékelt csökkenésével társult. A termékenységben legnagyobb – egytizedet meghaladó – visszaesést mutató megyék (Békés, Csongrád, Hajdú-Bihar, Szabolcs-Szatmár-Bereg) esetében a GDP értékének növekedése elmaradt az országos átlagtól. Érdekes továbbá, hogy a termékenység és a GDP közötti kapcsolat az első öt évet követően irányt vált, és a kisebb fejlődést mutató megyék termékenysége csekély növekedésbe fordul. Jó példa erre a korábban már említett Szabolcs-Szatmár-Bereg megye, ahol a GDP változása 2001 és 2009 között végig országos átlag alatti, míg a termékenység egy erőteljes csökkenést követően az elmúlt évtized második felében már némi (3%-os) javulást mutatott. A megyék közül csak – a gazdasági fejlődésben stagnáló – Nógrád termékenységi mutatója alakult hasonlóan.

Az élveszületések a népességszámhoz viszonyított tízéves átlagát (2001-2010) az egy főre jutó GDP közel azonos időszakra vonatkozó átlagával összevetve területi bontásban csekély kapcsolat mutatkozik. Jobbára azokon a területeken magasabb az élveszületési arány, ahol az egy főre jutó bruttó hazai termék országos átlag (1643 ezer Ft) alatti.

21. ábra

Az élveszületési arányszám* és az egy főre jutó GDP**



* 2001–2010. évek átlaga. ** 2001–2009. évek átlaga.

A rangsor mindkét végén akadnak kivételek: Pest megye születési arányszáma Szabolcs-Számár-Bereg után a legmagasabb, míg az egy főre jutó GDP alapján fejlettsége az erős középmezőnybe sorolható. A másik oldalon az egyik legalacsonyabb élveszületési mutatóval rendelkező Békés megye a népességszámra vetített GDP alapján is a mezőny végén szerepel.

2.2. A munkanélküliség és a termékenység kapcsolata

A nők munkaerő-piaci szerepvállalása és a termékenység jelentősen befolyásolja egymást. Az eddigi kapcsolatvizsgálatok alapján a nők **aktivitási arányának** emelkedése kedvezőtlenül hat a gyermekvállalásra, csökken a termékenység, illetve kitolódik a gyermekvállalás korhatára.

3. tábla

A teljes termékenységi arányszám és a munkanélküliségi ráta, 2010

Régió	Férfi		Nő	
	munkanélküliségi ráta, %	teljes termékenységi arányszám, egy főre ^{a)}	munkanélküliségi ráta, %	teljes termékenységi arányszám, egy főre
Nyugat-Dunántúl	9,9	1,05	8,4	1,14
Közép-Magyarország	9,4	1,20	8,4	1,19
Dél-Alföld	10,4	1,08	10,8	1,16
Közép-Dunántúl	9,7	1,10	11,0	1,23
Dél-Dunántúl	12,9	1,14	11,2	1,22
Észak-Alföld	14,7	1,24	14,3	1,31
Észak-Magyarország	17,4	1,29	14,4	1,41
Összesen	11,6	1,17	10,7	1,26

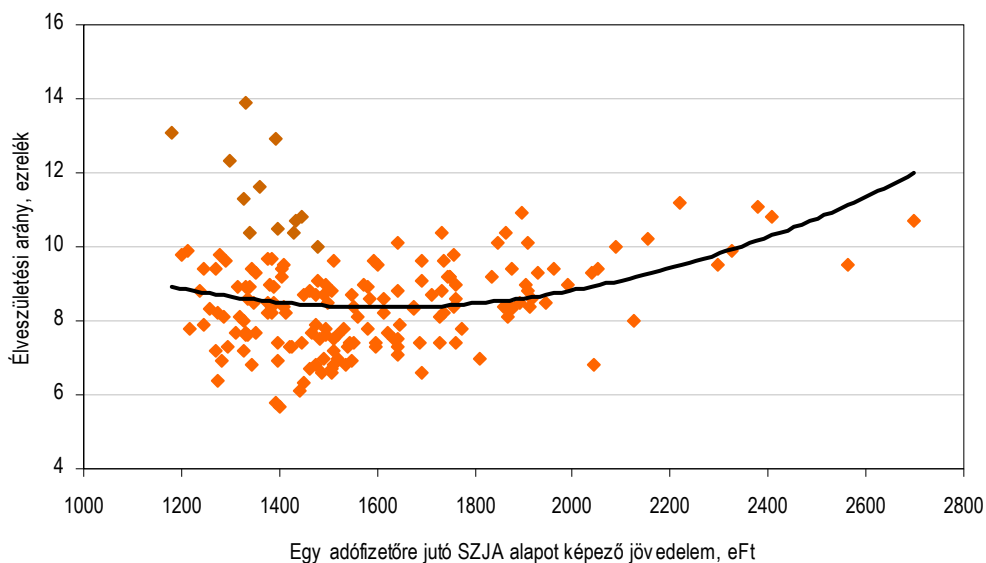
a) Az ismeretlen életkorú férfiak életkorát a házasságon kívüli születéseknél ismert életkorú apák kormegoszlása szerint becsültük.

A munkalehetőségek elmúlt évtizedekbeli beszűkülése, a keleti, észak-keleti területek leszakadása felhívja a figyelmet a **munkanélküliség** és a születések kapcsolatára. Azok a nők, akik bizonytalannak érzik belépésüket a munkaerőpiacra, hamarabb döntenek a gyermekszülés mellett, mint akik ezzel a munkahelyüket kockáztatják. Az ország régióit tekintve a nők munkanélküliségi aránya és a termékenység igen szoros, pozitív irányú kapcsolatot mutat (0,88), a magasabb munkanélküliségi rátával rendelkező régiókban a termékenység is magasabb. A férfiak esetében is lényegében azonos kapcsolat jellemzi a két mutatót, a korreláció szintén pozitív irányú, mértéke alig gyengébb (0,79) a nőknél tapasztaltnál.

2.3. A jövedelmi helyzet hatása a gyermekvállalásra

A hosszabb távon tartósnak ígérkező munkahellyel rendelkező szülők döntését, befolyásolja a gyermekvállalás miatt megnövekedett kiadások fedezetére számításba vehető havi jövedelem is. A különbségek legjobban kistérségi szinten ütköznek ki; a **személyi jövedelemadó (szja) alapját képező jövedelem egy adófizetőre**, valamint az élveszületések népességszámra vetített arányának igen gyenge negatív korrelációja 1650 ezer forint éves átlagjövedelem után irányt vált. A nagyon alacsony, illetve a nagyon magas jövedelműek körében nagyobb a gyermekvállalási hajlandóság. A következő ábra néhány kistérség (Encsi, Bodrogközi, Edelényi, Abaúj-Hegyközi, Hevesi, Hajdúhadházi, Szerencsi, Ózdi, Szikszói, Vásárosnaményi, Mátészalkai, Tiszavasvári) esetében azt mutatja, hogy az alacsony egy adófizetőre jutó jövedelem ellenére igen magas az ezer lakosra vetített élveszületés. Ezek a társadalmi-gazdasági fejlettségi rangsor alsó egyharmadában elhelyezkedő leghátrányosabb helyzetű, komplex programmal támogatott kistérségek.

Az élveszületési ráta és az egy adófizetőre jutó szja alapot képező jövedelem kapcsolata a kistérségekben, 2010



Az sem érdektelen a kapcsolatvizsgálat során, hogy hányadik gyermek esetében életet az édesanya. A jövedelmi helyzetnek az első, illetve a második gyermek esetében kisebb a hatása, mint a 3. és az azt követő gyermekeknél. Utóbbiaknál a magasabb jövedelem a munkaerőpiacra való mihamarabbi visszatérést ösztönzi, míg az alacsony jövedelműek számára a magasabb gyermekszám után járó emelt családi pótlék jövedelemkiegészítéssé, vagy a munkanélküliség alternatívájává válik.

A döntéshozatalnak a munkanélküliségnél kifejtett nemek közötti különbsége a jövedelmi viszonyok tekintetében is megfigyelhető. Az eddigi korrelációs vizsgálatok kimutatták, hogy a magasabb keresetű nők jobban ragaszkodnak „jól fizető” állásukhoz, mintsem helyette az anyaságot válasszák. Az **alkalmazásban álló nők** 2010. évi **bruttó átlagkeresetét** összevetve a termékenységgel a megyék közül Csongrádban – ahol az egyik legmagasabb a nők átlagkeresete – figyelhető meg a legalacsonyabb termékenység, míg éppen fordított a rangsor másik végén álló Szabolcs-Szatmár-Bereg megye helyzete. E vizsgálat során is találunk a szabálytól eltérő kivételeket: Budapest után a legmagasabb átlagkeresettel rendelkező Pest megye termékenységét csak Borsod-Abaúj-Zemplén, illetve Szabolcs-Szatmár-Bereg megye mutatója haladja meg. Ezzel szemben Szabolcs-Szatmár-Bereg, Nógrád és Somogy után a legalacsonyabb átlagkeresettel rendelkező Békés megyei nők termékenysége országosan az egyik legalacsonyabb volt. A férfiaknál a jövedelem nagysága szintén jelentősen befolyásolja a gyermekvállalást, de éppen ellenkező hatást vált ki: az alacsony jövedelemmel rendelkezőket a kevésbé stabil anyagi helyzet elbizonytalanítja.

A párban élő szülők jövedelmük egybevetésével hozzák meg a döntést a gyermekvállalásról. A Nemzeti Foglalkoztatási Szolgálat foglalkozási csoportok átlagkeresetei adatainak, illetve az élveszületési statisztikákból az apa és az anya foglalkozási csoportjainak ismeretében, tovább vizsgálhatjuk azt, hogyan befolyásolja a szülők együttes jövedelmi helyzete a gyermekvállalást.

Az élveszületések megoszlása az anya és az apa foglalkozási főcsoportja alapján, 2010*

(százalék)

Anya foglalkozási főcsoportja	Apa foglalkozási főcsoportja						összesen
	vezető, értelmiségi	egyéb szellemi	szolgáltatási	mezőgazdasági	ipari, építőipari	egyéb	
Vezető, értelmiségi	29,5	1,9	7,2	0,6	8,5	0,3	48,0
Egyéb szellemi	4,4	1,1	2,6	0,2	3,4	0,2	12,0
Szolgáltatási	3,0	0,5	8,3	0,6	8,2	0,6	21,3
Mezőgazdasági	0,1	0,0	0,1	0,8	0,2	0,0	1,3
Ipari, építőipari	0,9	0,2	1,9	0,4	9,5	0,6	13,5
Egyéb	0,1	0,0	0,5	0,1	1,0	2,3	4,0
Összesen	38,0	3,7	20,6	2,8	30,8	4,0	100,0

*A tábla kizárólag azokat az élveszületéseket tartalmazza, ahol mind a két szülő foglalkozási főcsoportja ismert és besorolható (az összes élveszületés 68%-a). A foglalkozási főcsoportokat a 2001-es népszámlálás szerinti összevont foglalkozási főcsoportok szempontjai alapján és megnevezései alá soroltuk be, vontuk össze. A kiemelések a magasabb élveszületési részarányokat képviselő, az apa és az anya együttes foglalkozási főcsoportjaira vonatkoznak.

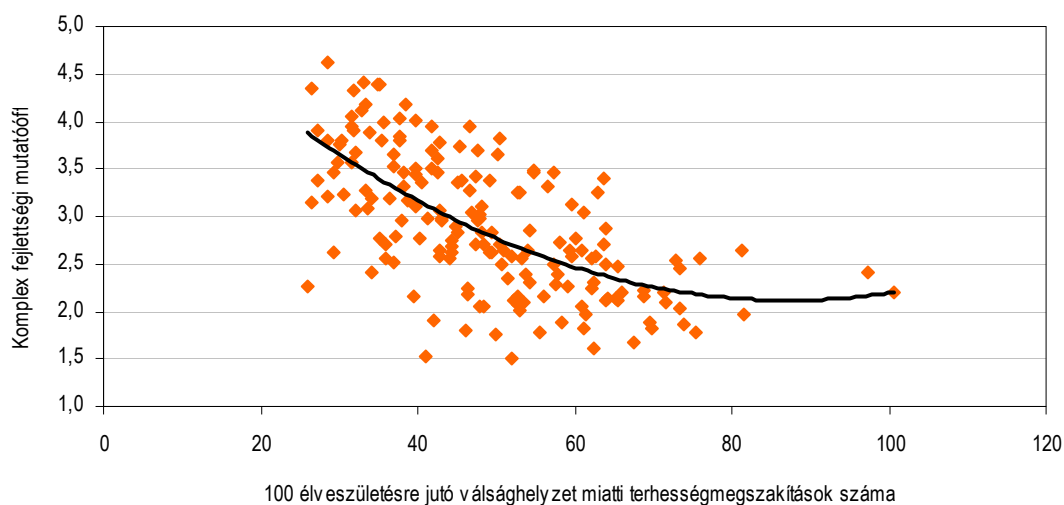
A szülők „kombinált” foglalkozási főcsoportjaiból és az egyes csoportokhoz tartozó élveszületési arányokból látható, hogy a legtöbb gyermek többnyire abba a családtípusba született, ahol az apa és az anya foglalkozási főcsoportja azonos. Különösen igaz ez a vezető értelmiségiek esetében, ugyanis a gyermekek mintegy háromtizede e családokba született.

2.4. A válsághelyzet és a terhességmegszakítás

A jövedelmi helyzet nem csak a tervezett gyermekvállalást halaszthatja későbbre, de sok esetben egy terhesség művi befejezését is maga után vonhatja. Magyarországon 2010-ben több mint 39 ezer terhességet szakítottak meg a szülők válsághelyzetére – anyagi nehézségek, családi állapot, apa hiánya, az anyának már több gyermeke van, és nem kíván újabb terhességet, vagy túl fiatal gyermeke felneveléséhez – hivatkozva, ami az összes abortusz 97%-át jelentette.

23. ábra

A száz élveszületésre jutó válsághelyzet miatti terhességmegszakítás* és a komplex fejlettségi mutató** kapcsolata a kistérségekben



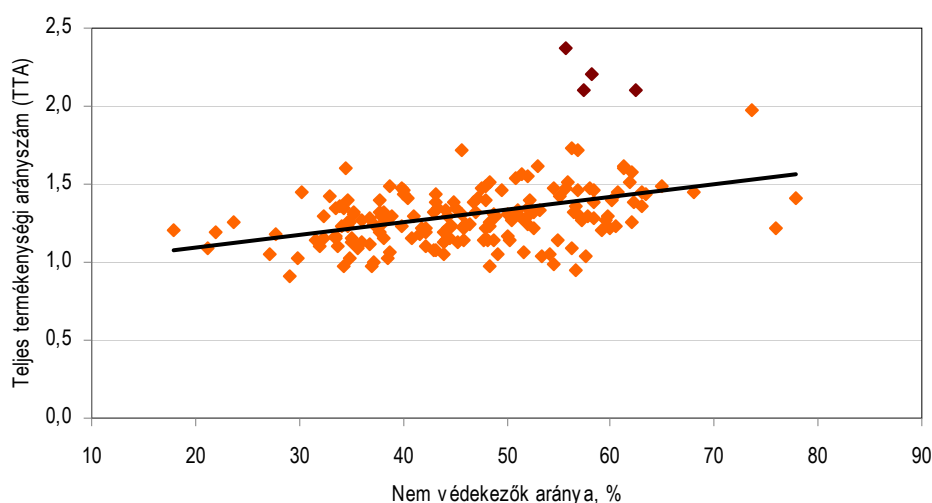
* 2010. évi adat. ** 2007. évi adat.

A kistérségek fejlettsége (komplex fejlettségi mutató) a válsághelyzet miatti terhességmegszakítás száz élveszületésre jutó arányát közepes erősséggel, negatív irányba befolyásolja, vagyis a terhességmegszakítások aránya az elmaradottabb kistérségekben magasabb.

A termékenység alakulását kistérségi szinten a 100 élvszületésre jutó válsághelyzet miatti terhességmegszakítás igen kismértékben (13%-ban) magyarázza. A kapcsolat pozitív irányú, vagyis a magasabb teljes termékenységi arányszám mellett többen jutottak arra a döntésre, hogy válság helyzetükből kifolyólag nem tudják vállalni születendő gyermeküket. Szorosabb kapcsolat mutatható ki a két mutató között, amennyiben a terhességmegszakítások körét leszűkítjük a nem védekezők arányára.

24. ábra

A teljes termékenységi arányszám és a válsághelyzet miatti terhességmegszakításon átesettekből a nem védekezők aránya közötti kapcsolat a kistérségekben, 2010



Az elmaradott kistérségekben (Bodrogközi, Abaúj-Hegyközi, Edelényi, Encsi) élő családok anyagi helyzete nem engedi meg a korszerű fogamzásgátlási módszerek alkalmazását, így az ott élő nők többször esnek teherbe. Ez mindaddig emelheti a termékenységet, amíg a gyermekneveléshez kapcsolódó alanyi jogon járó ellátások alternatívát jelenthetnek a megélhetésre. A válsághelyzet miatti terhességmegszakítás és a komplex mutató termékenységre gyakorolt együttes hatását vizsgálva, közepes erősségű kapcsolat mutatható ki. A független változók együttesen mintegy 40%-ban magyarázzák a termékenység változását. Bár eltérő mértékben (a komplex mutató hatása erősebb), de mindkét változó csökkenése növeli a termékenységet.

3. A gyermekneveléshez kapcsolódó ellátások

A jövedelem és a gyermekvállalás összefüggéseinek vizsgálatakor nem hagyhatjuk figyelmen kívül a gyermekek után járó ellátásokat. A gyermekneveléshez kapcsolódó támogatások rendszere Magyarországon meglehetősen összetett. Szűkebb értelemben ide sorolhatjuk a – túlnyomó többségben levő – készpénzes ellátásokat, tágabb értelemben pedig a természetbeni juttatásokat, a gyermekgondozói intézményhálózatot, más gyermekjóléti szolgáltatásokat, valamint az adórendszer bizonyos elemeit is. A magyar családtámogatási rendszer bonyolultsága miatt a főbb készpénzes juttatások (gyes, gyed, gyet, családi pótlék) és a gyermekgondozói intézményhálózat (bölcsőde, családi napközi) területi különbségeit vizsgáljuk.

Magyarország azok közé az országok közé tartozik, amelyek – nemzetközi összehasonlításban is – a kisgyermekesek hosszú, 3 évig tartó otthoni gondozását ösztönzik. Ebbe az irányba hat a gyermekgondozási juttatások és az intézményi ellátottság rendszere is. Több ellátásra az apák is jogosultak, de a gyakorlat azt mutatja, hogy jellemzően az anyák veszik igénybe és maradnak otthon a gyermekkel. Következésképpen hosszabb távon az anyáknak kell mérlegelniük azt, hogy kockáztatják-e állásukat és feladják-e keresetük egy részét születendő gyermekükért.

3.1. Anyasággal, gyermekneveléssel kapcsolatos ellátások

Minden kisgyermekes – 3 évesnél fiatalabb gyermeket nevelő – családot érint valamilyen születéshez és gyermekgondozáshoz kapcsolódó készpénzes támogatás. Ezek lehetnek alanyi jogon járó vagy biztosítási jogviszonyhoz kötöttek; egyszeri kifizetések vagy meghatározott ideig havonta folyósított ellátások.

2001-ben országosan az egy főre jutó éves bruttó jövedelem 4,9%-át tették ki a családdal, gyermekneveléssel kapcsolatos juttatások, ez az arány 2009-re lényegében nem változott. Összességében azonban ez idő alatt a 2001. évi mintegy 30 ezer Ft-ról 56 ezer Ft-ra, reálértéken 24%-kal növekedett. Az egy főre jutó GDP-ből Észak-Alföldön és Észak-Magyarországon fordítottak legnagyobb arányban (3,7%) a családtámogatási rendszer finanszírozására. A családdal kapcsolatos juttatások szintén ebben a két régióban járultak hozzá legnagyobb mértékben az egy főre jutó bruttó jövedelemhez. Mindkét esetben Közép-Magyarország zárta a sort.

5. tábla

A családtámogatással kapcsolatos ellátások egy főre jutó összege

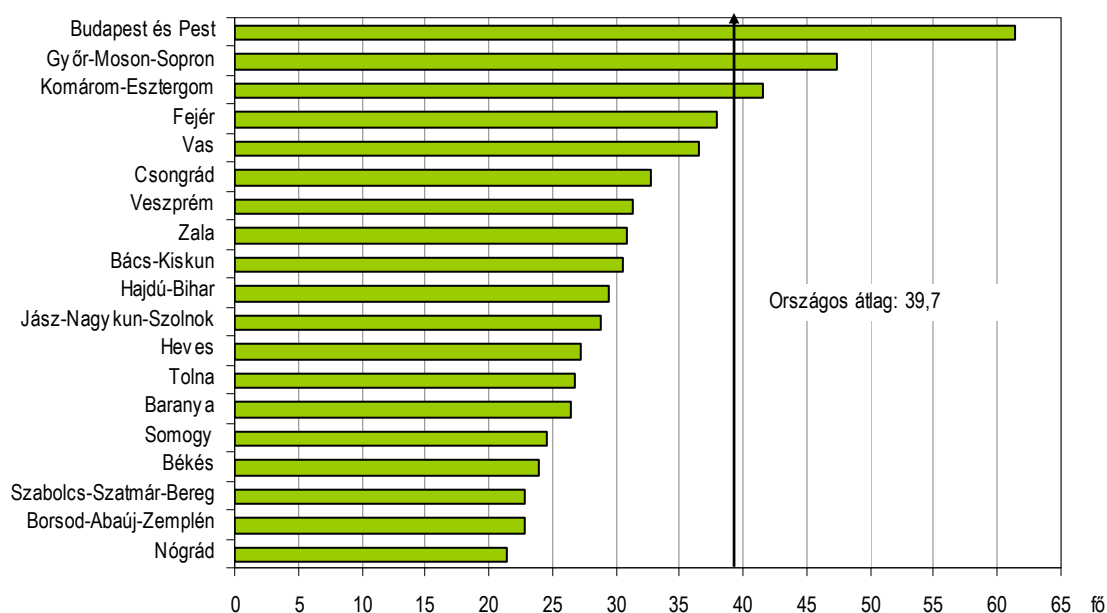
(százalék)

Régió	Bruttó jövedelem százalékában		GDP százalékában	
	2001	2009	2001	2009
Közép-Magyarország	3,8	3,7	1,1	1,2
Közép-Dunántúl	4,5	5,3	2,0	2,7
Nyugat-Dunántúl	4,0	5,0	1,5	2,3
Dél-Dunántúl	5,0	5,4	2,5	3,2
Észak-Magyarország	6,1	5,9	3,3	3,7
Észak-Alföld	6,9	6,7	3,7	3,7
Dél-Alföld	5,2	5,5	2,9	3,2
Összesen	4,9	5,0	2,0	2,2

A **gyermekgondozási díj (gyed) biztosítási jogviszonyhoz kötött ellátás**, melynek alapja a szülő igénylés évét megelőző évben elért átlagkeresetének 70%-a, de legfeljebb a minimálbér kétszerese. 2010-ben havonta átlagosan mintegy 95 ezer szülő részesült ebben a juttatásban, másfélszer annyian, mint 9 évvel korábban. A kifizetett éves összeg pedig ez idő alatt több mint 3-szorosára emelkedett. A 2010. évi 92 milliárd Ft felét a fővárosban és Pest megyében folyósították, a többi régió viszonylag egyenlő arányban (9–10%) részesült, kivéve Észak-Magyarországot (6,5%) és Dél-Dunántúlt (5,7%).

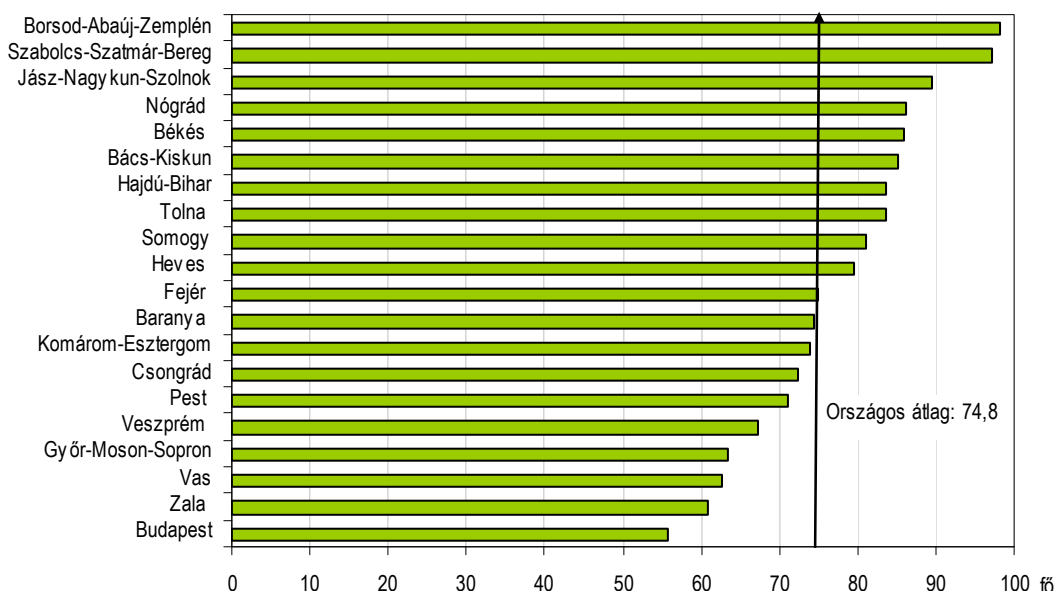
Ez az ellátásforma elsősorban a foglalkoztatott nők gyermekvállalás miatt kieső jövedelmét kívánja kompenzálni. Ennek megfelelően a magasabb foglalkoztatási rátával rendelkező megyékben többen vették igénybe ezer szülőképes korú nő közül. 2010-ben a legtöbben Pest (Budapesttel együtt) és Győr-Moson-Sopron megyében, ahol a foglalkoztatási ráta is a legmagasabb volt.

A gyedet igénybe vevők ezer szülőképes korú nőre jutó száma megyénként, 2010



Az ezer 15–49 éves korú nőre vetített gyedet igénybe vevők rangsorának utolsó 3 megyéjében – Szabolcs-Szatmár-Bereg, Borsod-Abaúj-Zemplén és Nógrád – ugyanakkor a legalacsonyabbak közé tartozott a foglalkoztatottak aránya.

A gyeset igénybe vevők ezer szülőképes korú nőre jutó száma megyénként, 2010



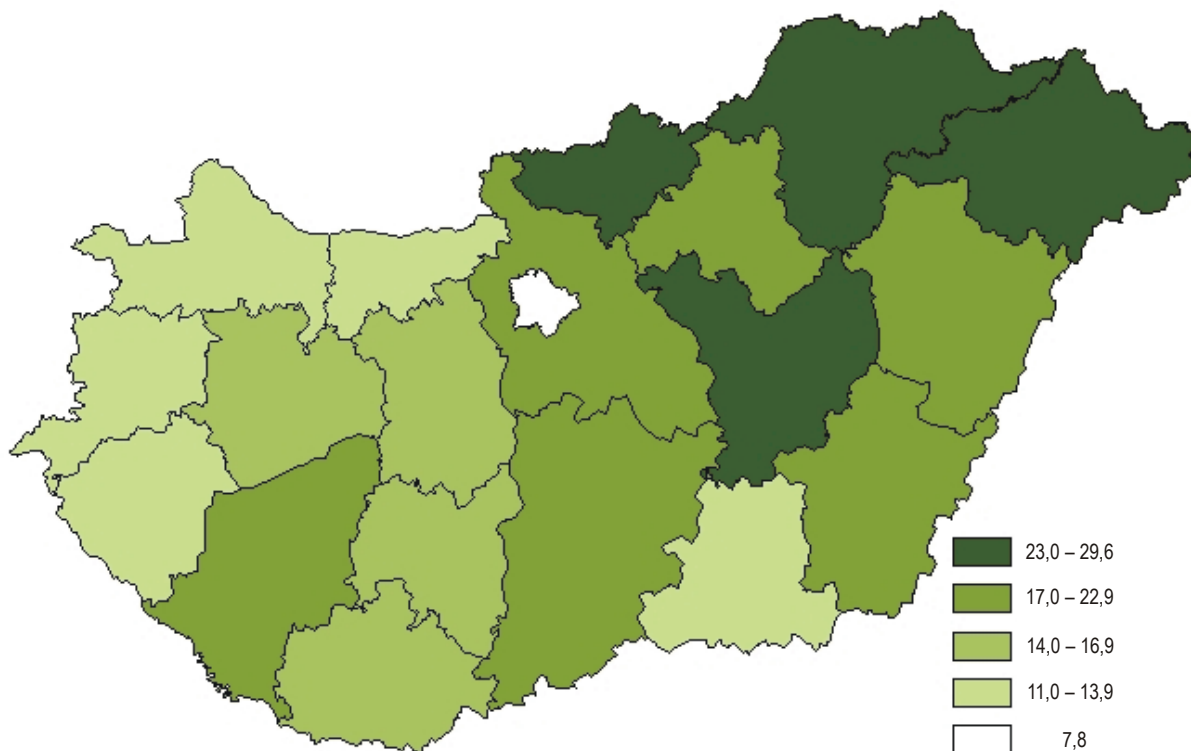
A **gyermekgondozási segély (gyes)** 1999. január 1-jétől minden gyermek után **alanyi jogon jár**, összege megegyezik a mindenkori öregségi nyugdíj legkisebb összegével, amely 2010-ben 28500 Ft volt. A gyermek egyéves korától az apának vagy a nagyszülőnek is folyósítható. 2001-ben havonta átlagosan közel 183 ezer fő vette igénybe, számuk a 9 év alatt 2,4%-kal mérséklődött. A segélyre kifizetett összeg 2010-ben 65 milliárd Ft-ot tett ki, ez több

mint másfélszerese a 2001-ben folyósítottak. A gyes elsősorban az alacsony jövedelműek és az inaktívak esetében lehet ösztönző hatással a gyermekvállalásra. A segélyezettek számát az ezer szülőképes korú nőre vetítve 2010-ben havonta átlagosan a legtöbb igénybe vevő Borsod-Abaúj-Zemplén (98 fő) és Szabolcs-Szatmár-Bereg (97 fő) megyében volt, ahol a munkanélküliségi ráta – Nógrád megye mellett – a három legmagasabb értékű volt.

A **gyermeknevelési támogatás (gyet) alanyi jogon járó juttatás**. A legalább három gyermeket nevelő szülőknél nyújt segítséget, a legfiatalabb gyermek 3 éves korától annak 8 éves koráig. Fontos, hogy mellette kereső tevékenység csak napi négy órában végezhető, kivéve, ha otthonában dolgozik a szülő. Mértéke – a gyeshez hasonlóan – megegyezik a mindenkorin öregségi nyugdíj legkisebb összegével. Az igénybe vevők száma 2008-tól folyamatosan mérséklődött, a csökkenés mértéke évente 2,5–3% körül alakult. 2010-ben országosan mintegy 39 ezer személy részesült ebben az ellátásban, részükre 13,4 milliárd Ft-ot folyósítva. Az igénybe vevők ezer szülőképes korú nőre vetített számának sorrendjében az első négy helyet ugyanazok a megyék foglalták el, mint a – szintén keresettől független és alanyi jogon járó – gyesben részesülőknél, míg az utolsó helyen e szempontból is a főváros állt.

27. ábra

A gyetet igénybe vevők ezer szülőképes korú nőre jutó száma megyénként, 2010

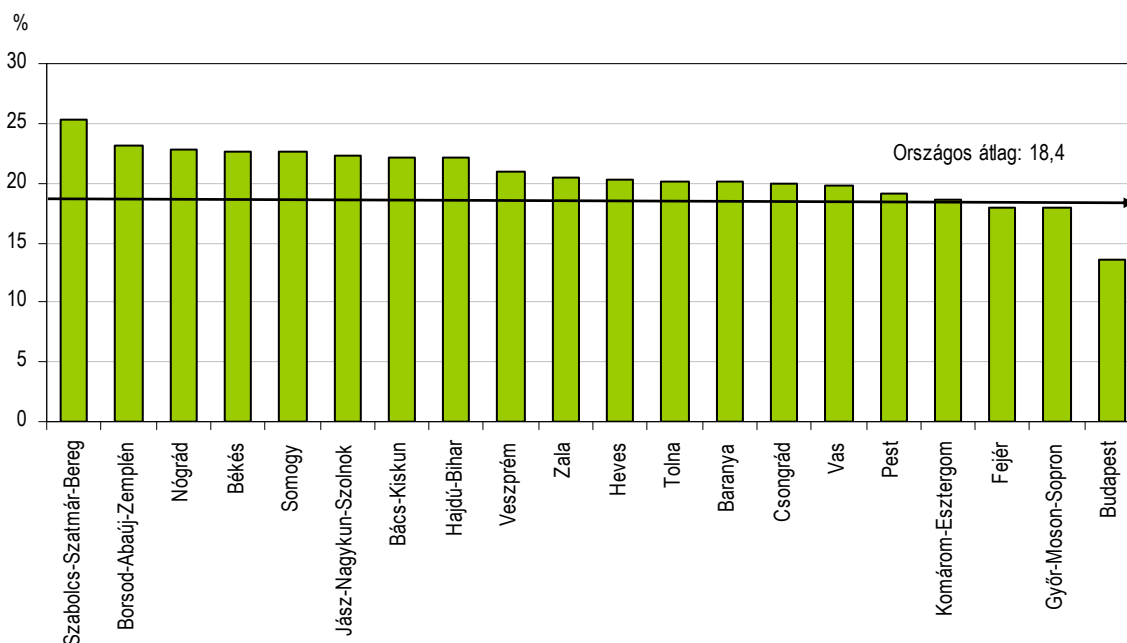


A **családi pótlék** 1999. január 1-jétől ismét **alanyi jogon, minden gyermek után jár**. 2010-ben 359 milliárd forintot folyósítottak, havonta átlagosan 1224 ezer családnak nyújtva ezzel is segítséget a gyermekneveléshez. Mértéke függ a családban nevelkedő gyermekek számától, az ellátásra jogosult gyermek egészségi állapotától, valamint hogy a szülő egyedülállóként neveli-e gyermekét. A támogatás egy családra jutó havi átlagos összege 2002 és 2008 között országosan közel két és félszeresére emelkedett – így 2008-ban már meghaladta a 24 ezer Ft-ot –, az utolsó években azonban stagnált, hiszen az ellátás jogszabályban meghatározott összege 2008. január óta nem változott. A legmagasabb összegeket – havonta átlagosan közel 27 ezer Ft – a Borsod-Abaúj-Zemplén és a Szabolcs-Szatmár-Bereg megyében élő családoknak fizették ki 2010-ben, míg a fővárosi családoké alig

haladta meg a 22 ezer Ft-ot. Országosan a családi pótlék havi átlagos összege a nettó átlagkeresethez viszonyítva mintegy 18%-ot tett ki a vizsgált időszak végén.

28. ábra

A családi pótlék havi átlagos összege a nettó átlagkereset százalékában megyénként, 2010



A megyékben jellemzően érvényesült az a tendencia, hogy alacsonyabb nettó átlagkereset mellett nő a családi pótlék szerepe. A családi pótlékot igénybe vevők körében a legmagasabb (1,77 fő) gyermekszámmal rendelkező Szabolcs-Szatmár-Bereg megyében a nettó átlagkereset 25%-ának felelt meg, míg Budapesten – ahol az egy családra jutó gyermekszám (1,52 fő) az országos átlagtól a leginkább elmaradt – mindössze közel 14%-ának. Az egy családra jutó gyermekszám országosan 2001-től lényegében nem változott, 1,63 fő körül alakult.

Az összes társadalmi juttatásból a családdal, gyermekkel kapcsolatos támogatások összege Magyarországon 2008-ban 12,7%-ot tett ki, ezzel az uniós országok közötti rangsorban – Luxemburg, Írország, és Dánia után – a negyedik helyet foglaltuk el.

3.2. A kisgyermek napközbeni gondozása

A kisgyermek napközbeni intézményes ellátása nagyban segíti a szülők visszatérését a munkaerőpiacra. Magyarországon a 3 éves kornál fiatalabb gyermekek ellátása elsősorban a bölcsődékben történik, de az utóbbi években dinamikusan nőtt a családi napköziben ellátott gyermekek száma is. Mindkét intézménybe a gyermek 20 hetes korától vehető fel, és míg az előbbiben 3 éves koráig – kivéve amennyiben testi vagy szellemi fejlettségi szintje alapján még nem érett az óvodai nevelésre –, az utóbbiban a délutáni napközis ellátást is helyettesítve, 14 éves koráig gondozható a gyermek.

A **bölcsődében működő férőhelyek és beíratott gyermekek** száma 2001-től 2006-ig kismértékben ingadozott, majd 2009-ig enyhén emelkedett. A működő férőhelyek száma 2009-ről 2010-re kiugróan, országosan közel 22%-kal emelkedett, a beíratott gyermekeké azonban ekkor is csak mintegy 3%-kal nőtt. A férőhelyek bővülése mögött az a 2009. évi jogszabályváltozás áll, amely szerint megemelték a bölcsődei csoportokban gondozott gyermekek lehetséges számát. A gyermekvállalást alig befolyásolta a férőhelyek száma, közöttük – Budapestet kivéve a vizsgálatból – csak gyenge, pozitív irányú (0,3) kapcsolat mutatkozott.

Jól tükrözi az intézményi ellátottságot a száz 0–3 éves korú gyermekekre jutó férőhelyek száma. Mivel a vizsgált időszakban a május 31-én bölcsődébe beíratott gyermekek több mint egyharmada 36 hónapos vagy annál idősebb volt, ezért vettük vetítési alapnak a 0–3 éves korosztályt. Míg 2001-ben országosan a mutató értéke 6,4 volt, addig 2010-ben 8,4-re emelkedett. A területi különbségek azonban igen nagyok. Az évtized utolsó évében a legkevésbé ellátott Nógrád megyében mindössze 1,6 működő férőhely jutott 100 – 4 éven aluli – gyermekekre, az ebből a szempontból legjobban ellátott Budapesten pedig 15,9. Az ellátottság legdinamikusabban (89%-kal) az utolsó előtti helyen álló Borsod-Abaúj-Zemplén megyében nőtt 9 év alatt, de így is mindössze 5,1-re emelkedett a mutató értéke.

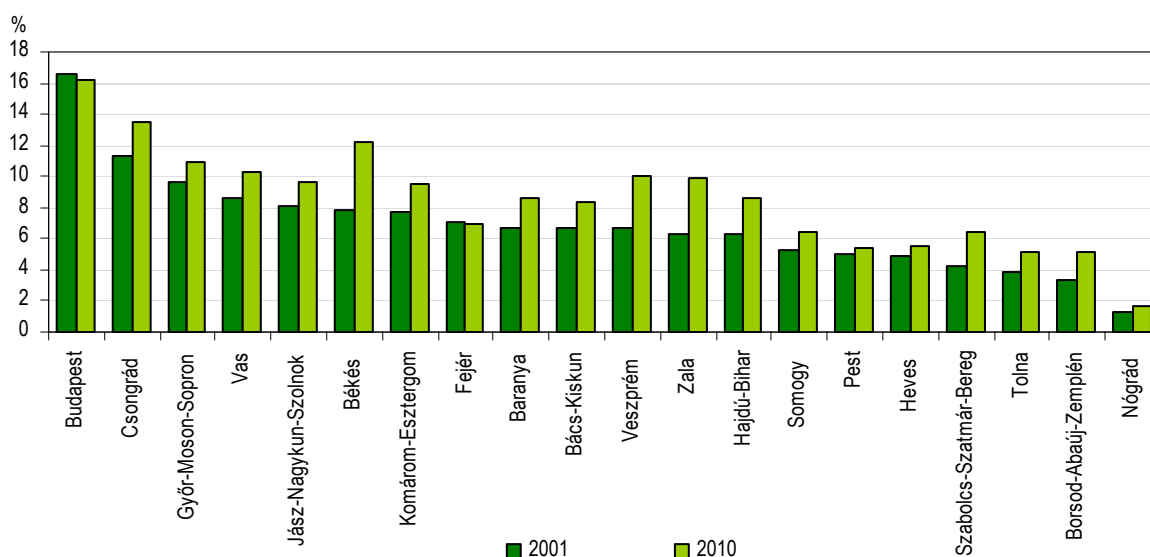
Az anyáknak sok esetben azért is nehéz összeegyeztetni a kisgyermek gondozását és a visszatérést a munkába, mert Magyarországon – eltérve sok más európai országtól – nem jellemző a részmunkaidős, vagy rugalmas munkaidőben történő munkavégzés. Tovább nehezíti a helyzetet a bölcsődék magas kihasználtsága, ugyanis a beíratott gyermekek száma 2010-ben még mindig meghaladta a működő férőhelyekét. 2001-ben országosan 119 kisgyermek jutott 100 működő férőhelyre, majd 2009-ig folyamatosan emelkedett ez a mutató és csak 2010-re – a férőhelyek jelentős bővülése következtében – csökkent 110 főre. Leginkább (18–19%-kal) Borsod-Abaúj-Zemplén, Heves, Komárom-Esztergom és Fejér megyében mérséklődött a zsúfoltság. Az országostól eltérő tendencia 3 megyében – Zala, Győr-Moson-Sopron és Szabolcs-Szatmár-Bereg – érvényesült, ahol tovább emelkedett a bölcsődék amúgy is magas kihasználtsága. 2010. május 31-én ez utóbbi két megye bölcsődéi voltak a legszűfoltabbak, több mint 130 beíratott gyermek jutott száz működő férőhelyre. A legkedvezőbb pedig a budapesti bölcsődék helyzete, ahol a mutató értéke 101 fő volt.

A vizsgált időszakban a kistérségek egyharmadában emelkedett a száz engedélyezett férőhelyre beíratott gyermekek száma, 51%-ában pedig csökkent. 2001-ben a kistérségek egynegyedében nem működött bölcsődéi férőhely. A tízezer lakos feletti településeken 2005. július 1-jétől kötelezővé tették a bölcsődék működtetését, így 2010-re közel felére mérséklődött a bölcsődével nem rendelkező kistérségek száma. Közülük azonban a Salgótarjáni, Dabasi és Nagykátai kistérség székhelye tízezer fő feletti lakónépességű. Salgótarján és Dabas esetében a családi napközik vették át a bölcsődék helyét, míg Nagykátán feltehetően a környező településeken működő intézmények látták el a kisgyermek napközbeni gondozását.

A kistérségek fejlettségének és az ott működő bölcsődék kihasználtságának a kapcsolata azt mutatja, hogy a fejlettség mértékének növekedése nagyon gyenge és csökkentő hatással van a zsúfoltságra, így a legfejlettebb fővárosban voltak a legkevésbé zsúfoltak a bölcsődék.

Korcsoportos bontásban vizsgálva megállapíthatjuk, hogy 2001-től csaknem folyamatosan mérséklődött a 12–23 hónapos ellátott gyermekek száma, ezzel egyidejűleg emelkedett – több mint 10 százalékponttal – a 24–35 hónaposoké. Így az utóbbi korcsoportba tartozó gyermekek aránya 2010-ben 56% volt, feltehetőleg mind több szülő tért vissza munkába a 2 éves gyed lejártát követően. A 0–3 éves korcsoporton belül a bölcsődébe járók arányának majd 2 százalékpontos emelkedése szintén azt mutatja, hogy országosan egyre többen veszik igénybe ezt az intézményi ellátást. A megyék többségében, még ha csak minimálisan is, de emelkedett ez az arány, legnagyobb mértékben Békés megyében, ahol a növekedés meghaladta a 4 százalékpontot. Ugyanakkor Fejér megyében (0,1 százalékponttal) és Budapesten (0,5 százalékponttal) enyhe visszaesés következett be, de még így is a fővárosban volt a legmagasabb (16,2%) a bölcsődébe járó kisgyermek aránya.

A bölcsődébe beíratott gyermekek száma a 0–3 évesek százalékában megyénként



A rugalmas, családi ellátást nyújtó, 5–7 fős csoportokkal működő családi napköziben ellátott gyermekek és férőhelyek száma az utóbbi években dinamikusan emelkedett. A gondozott gyermekek száma 2008-tól évről évre 65–70%-kal nőtt, 2010. május 31-én 3920 kisgyermek volt a nyilvántartásban és 80%-uk még nem töltötte be a negyedik életévét, tehát elhelyezésük a bölcsődét pótolta. A férőhelyek száma 2010-ben megközelítette a 4900-at, melynek 43%-a Közép-Magyarországon, közel egyötöde a Dél-Alföldön működött. A családi napközik még viszonylag kevésbé elterjedtek. 2010-ben 100 kisgyermekre országosan 1,3 férőhely jutott. A 0–3 évesek közül legnagyobb arányban (3%) Csongrád megyében jártak a gyermekek családi napközibe, míg ez az arányszám Borsod-Abaúj-Zemplén és Szabolcs-Szatmár-Bereg megyében volt a legalacsonyabb, mindössze 0,2%.

Összefoglalás

A népességszámot döntően meghatározó élveszületések számának alakulása erősen foglalkoztatja a közvéleményt. Magyarországon a születésszám visszaesése lényegében az 1950-es évek eleje óta tart, amelyet a népességpolitikai intézkedések csak átmenetileg tudták lassítani, illetve megtörni. Az élveszületések száma 2011-re 90 ezer fő alá, soha nem látott mélységbe zuhant. A teljes termékenységi arányszám értéke utoljára az 1970-es évek közepén haladta meg a 2 főt, azaz már több mint három évtizede kevesebben születnek, mint ami a népesség reprodukálásához szükséges.

A termékenységi viszonyok romlásához a szülőképes korú generáció demográfiai összetételében bekövetkezett változások is nagymértékben hozzájárultak. Ezek közül az egyik legfontosabb az első gyermekszülés időpontjának egyre későbbre tolódása, hiszen minél idősebb korban vállalkozik egy nő az anyaságra, annál kisebb az esély a további gyermekek megszületésére. E folyamatot erősíti a családalapítási szokások változása is (az élettársi kapcsolatok népszerűségének növekedése, a házasságkötések számának csökkenése). A házasságon kívüli születések száma ugyan jelentősen emelkedett az utóbbi 10 évben, a párkapcsolatok bizonytalansága, a házasságkötés halogatása azonban jellemzően kedvezőtlen hatást gyakorol az utódvállalásra.

A társadalmi hatások mellett az anyagi háttér, tágabb értelemben a gazdasági fejlettség is befolyásolja a gyermekvállalásról hozott döntéseket. A gazdasági fejlettség egyes összetevőinek (GDP, munkanélküliség, jövedelmi helyzet) a termékenységre gyakorolt – ha nem is döntő, de kimutatható – hatásának több aspektusú vizsgálatából megállapíthatjuk, hogy a termékenység azokon a területeken magasabb, ahol a gazdasági fejlettség alacsonyabb. A jövedelmi helyzetet és a munkanélküliséget együtt vizsgálva az is kimutatható, hogy egyes szegényebb területeken – különösen a többgyermekes családok – a „jövedelemszerzés”, illetve a munkanélküli státusból való kimozdulás egyik lehetőségeként hozzák meg a gyermekvállalásra vonatkozó döntéseket. A kistérségek fejlettségét kifejező komplex mutató, illetve az anyagi válsághelyzet miatti terhességmegszakítások termékenységre gyakorolt együttes hatásának vizsgálata azt mutatta, hogy minél szegényebb egy térség, annál több gyermek születik, valamint anyagi megfontolásból inkább a terhesség megszakítása mellett dönt a család.

A magyar családtámogatási rendszer gyakori változtatása miatt nehezen számszerűsíthető az intézkedések gyermekvállalásra gyakorolt hatása. Elemzésünkéből megállapíthatjuk, hogy a gyermekneveléshez kapcsolódó anyagi támogatások, valamint az intézményi ellátottság hosszú távú stabilitása, kiszámíthatósága, valamint a nők atipikus foglalkoztatási lehetőségének bővülése Magyarországon is pozitívan befolyásolná a termékenység alakulását.

Táblázatok

1. Az élveszületések száma.....	32
2. Az élveszületési és termékenységi arányszám.....	33
3. A szülőképes korúak női népességen belüli aránya	33
4. Az élveszületések megoszlása az anya életkora szerint, 2010.....	34
5. Az élveszületések megoszlása az anya családi állapota szerint, 2010.....	34
6. Az élveszületések megoszlása az anya gazdasági aktivitása szerint, 2010	35
7. Az élveszületések megoszlása az anya iskolai végzettsége szerint, 2010	35
8. A gyermekgondozási segély és a gyermekgondozási díj főbb adatai	36
9. Bölcsődébe beíratott gyermekek.....	36

1. Az élveszületések száma

Főváros, megye	2001	2002	2003	2004	2005
Budapest	14 656	14 909	14 590	15 051	15 911
Bács-Kiskun	4 998	5 111	4 762	4 939	4 895
Baranya	3 705	3 715	3 614	3 579	3 672
Békés	3 564	3 522	3 368	3 178	3 287
Borsod-Abaúj-Zemplén	7 949	7 773	7 513	7 378	7 442
Csongrád	3 880	3 824	3 854	3 739	3 931
Fejér	4 034	4 001	3 933	4 024	4 055
Győr-Moson-Sopron	3 949	3 990	3 944	4 047	4 356
Hajdú-Bihar	5 891	5 805	5 700	5 609	5 685
Heves	3 140	3 018	2 865	2 933	3 027
Jász-Nagykun-Szolnok	4 159	4 005	3 887	3 944	3 792
Komárom-Esztergom	2 956	2 987	2 800	2 979	2 974
Nógrád	2 065	2 104	2 035	2 010	1 914
Pest	11 127	11 276	11 698	11 728	12 238
Somogy	3 172	3 033	2 984	3 038	3 049
Szabolcs-Szatmár-Bereg	6 753	6 643	6 285	6 262	6 347
Tolna	2 213	2 237	2 136	2 162	2 120
Vas	2 305	2 325	2 225	2 212	2 228
Veszprém	3 157	3 381	3 215	3 193	3 285
Zala	2 465	2 342	2 337	2 309	2 437
Összesen^{a)}	97 047	96 804	94 647	95 137	97 496

1. Az élveszületések száma (folytatás)

Főváros, megye	2006	2007	2008	2009	2010
Budapest	16 830	16 957	17 270	17 100	16 458
Bács-Kiskun	5 141	4 951	5 041	4 905	4 480
Baranya	3 812	3 704	3 661	3 589	3 367
Békés	3 115	3 039	3 066	2 978	2 582
Borsod-Abaúj-Zemplén	7 772	7 317	7 425	7 142	6 686
Csongrád	3 803	3 883	3 844	3 611	3 394
Fejér	4 178	4 078	4 109	3 937	3 762
Győr-Moson-Sopron	4 346	4 186	4 260	4 227	3 986
Hajdú-Bihar	5 551	5 581	5 550	5 260	4 942
Heves	2 991	2 967	2 987	2 791	2 658
Jász-Nagykun-Szolnok	3 938	3 822	3 831	3 774	3 319
Komárom-Esztergom	2 957	3 014	3 032	3 004	2 801
Nógrád	1 961	1 863	1 814	1 779	1 668
Pest	12 882	12 520	13 282	12 937	12 427
Somogy	3 023	2 852	2 787	2 743	2 559
Szabolcs-Szatmár-Bereg	6 495	6 246	6 210	5 944	5 329
Tolna	2 091	2 109	2 118	2 039	1 857
Vas	2 263	2 226	2 214	2 117	2 018
Veszprém	3 327	3 230	3 331	3 220	2 945
Zala	2 536	2 397	2 520	2 334	2 154
Összesen^{a)}	99 871	97 613	99 149	96 442	90 335

a) Tartalmazza a hajléktalanok, a külföldiek és az ismeretlenek adatait is.

2. Az élveszületési és termékenységi arányszám

Főváros, megye	Élveszületés 1000 lakosra		Teljes termékenységi arányszám	
	2001	2010	2001	2010
Budapest	8,4	9,5	1,09	1,10
Bács-Kiskun	9,1	8,5	1,30	1,25
Baranya	9,1	8,6	1,25	1,19
Békés	8,9	7,1	1,32	1,11
Borsod-Abaúj-Zemplén	10,6	9,7	1,53	1,48
Csongrád	9,0	8,0	1,24	1,08
Fejér	9,4	8,8	1,29	1,24
Győr-Moson-Sopron	9,1	8,9	1,22	1,16
Hajdú-Bihar	10,7	9,1	1,43	1,25
Heves	9,6	8,6	1,39	1,30
Jász-Nagykun-Szolnok	9,9	8,5	1,44	1,31
Komárom-Esztergom	9,3	9,0	1,28	1,26
Nógrád	9,3	8,2	1,40	1,34
Pest	10,3	10,1	1,38	1,34
Somogy	9,4	8,0	1,36	1,23
Szabolcs-Szatmár-Bereg	11,5	9,6	1,54	1,38
Tolna	8,8	8,0	1,28	1,25
Vas	8,6	7,8	1,19	1,12
Veszprém	8,4	8,2	1,17	1,19
Zala	8,2	7,5	1,17	1,12
Összesen	9,5^{a)}	9,0^{a)}	1,31	1,26

a) Tartalmazza a hajléktalanok, a külföldiek és az ismeretlenek adatait is.

3. A szülőképes korúak női népességén belüli aránya, január 1.

(százalék)

Főváros, megye	2001	2002	2003	2004	2005	2006	2007	2008	2009	2010	2011
Budapest	46,7	46,5	46,2	45,6	45,1	44,9	44,9	45,2	45,6	46,0	46,4
Bács-Kiskun	46,8	46,7	46,5	46,4	45,9	45,5	45,2	44,9	44,5	44,3	44,1
Baranya	48,6	48,4	48,2	47,8	47,1	46,7	46,3	46,0	45,8	45,7	45,5
Békés	45,9	45,7	45,5	45,2	44,7	44,3	43,8	43,5	43,2	42,9	42,6
Borsod-Abaúj-Zemplén	46,8	46,6	46,5	46,2	45,7	45,4	45,0	44,7	44,3	44,0	43,8
Csongrád	47,7	47,4	47,2	46,8	46,4	46,1	45,8	45,7	45,6	45,6	45,5
Fejér	49,1	48,9	48,6	48,2	47,6	47,1	46,8	46,5	46,2	46,0	45,7
Győr-Moson-Sopron	49,2	49,1	48,8	48,4	47,9	47,5	47,0	46,8	46,7	46,7	46,7
Hajdú-Bihar	48,9	48,8	48,7	48,4	48,0	47,8	47,5	47,2	47,0	47,0	46,9
Heves	45,9	45,6	45,4	45,1	44,5	44,0	43,7	43,4	43,2	43,0	42,7
Jász-Nagykun-Szolnok	46,6	46,4	46,2	45,9	45,4	44,9	44,4	44,0	43,7	43,5	43,3
Komárom-Esztergom	48,6	48,4	48,1	47,9	47,3	46,9	46,6	46,4	46,3	46,1	45,9
Nógrád	45,7	45,5	45,2	44,7	44,2	43,9	43,5	43,0	42,6	42,3	42,1
Pest	48,8	48,6	48,4	48,0	47,7	47,4	47,3	47,3	47,4	47,4	47,4
Somogy	46,8	46,6	46,2	45,8	45,3	44,8	44,2	43,9	43,5	43,4	43,1
Szabolcs-Szatmár-Bereg	49,0	48,8	48,7	48,5	48,1	47,7	47,3	46,9	46,5	46,3	46,1
Tolna	47,2	47,1	46,8	46,5	45,8	45,3	44,8	44,3	43,8	43,3	43,0
Vas	48,1	47,7	47,4	47,0	46,5	45,9	45,5	45,3	45,1	44,8	44,7
Veszprém	48,9	48,7	48,5	48,1	47,5	46,9	46,4	46,0	45,6	45,3	45,1
Zala	47,9	47,7	47,5	47,2	46,7	45,9	45,3	44,8	44,3	43,8	43,4
Összesen	47,7	47,5	47,2	46,9	46,4	46,0	45,7	45,6	45,4	45,4	45,3

4. Az elveszületések megoszlása az anya életkora szerint, 2010

(százalék)

Főváros, megye	-19	20-24	25-29	30-34	35-39	40-X	Össze- sen
	éves						
Budapest	1,9	7,0	24,0	43,4	20,4	3,3	100,0
Bács-Kiskun	5,3	15,7	28,6	34,0	13,8	2,7	100,0
Baranya	5,6	16,4	28,4	33,7	13,8	2,3	100,0
Békés	5,5	16,9	28,7	31,8	14,2	3,0	100,0
Borsod-Abaúj-Zemplén	14,1	21,6	26,8	24,8	10,8	1,9	100,0
Csongrád	3,0	12,2	28,3	36,8	16,4	3,2	100,0
Fejér	4,6	13,3	30,6	35,3	14,1	2,0	100,0
Győr-Moson-Sopron	2,6	9,6	32,2	39,5	13,8	2,3	100,0
Hajdú-Bihar	7,4	16,5	28,9	31,6	13,2	2,4	100,0
Heves	10,3	18,1	27,5	29,7	11,9	2,4	100,0
Jász-Nagykun-Szolnok	9,3	19,5	28,5	28,3	12,3	2,0	100,0
Komárom-Esztergom	4,8	13,3	30,3	34,5	14,1	3,1	100,0
Nógrád	11,4	20,4	26,0	28,4	11,6	2,3	100,0
Pest	4,2	11,1	26,3	38,5	16,8	3,2	100,0
Somogy	9,2	19,7	26,8	28,5	13,0	2,7	100,0
Szabolcs-Szatmár-Bereg	11,9	21,7	28,7	25,6	10,4	1,6	100,0
Tolna	5,6	17,8	28,9	31,1	14,7	1,9	100,0
Vas	3,4	10,5	31,0	39,9	13,2	2,0	100,0
Veszprém	4,8	13,2	31,4	35,0	13,4	2,2	100,0
Zala	4,7	13,4	30,7	35,2	13,8	2,1	100,0
Összesen	5,9	14,0	27,8	34,9	14,9	2,6	100,0

5. Az elveszületések megoszlása az anya családi állapota szerint, 2010

(százalék)

Főváros, megye	Hajadon	Házias	Özvegy	Elvált	Összesen
Budapest	28,3	67,9	0,2	3,7	100,0
Bács-Kiskun	39,4	53,8	0,4	6,4	100,0
Baranya	38,9	55,4	0,4	5,3	100,0
Békés	43,9	49,4	0,4	6,3	100,0
Borsod-Abaúj-Zemplén	46,8	48,2	0,4	4,5	100,0
Csongrád	36,2	57,2	0,1	6,4	100,0
Fejér	36,7	57,7	0,2	5,3	100,0
Győr-Moson-Sopron	25,7	70,5	0,3	3,6	100,0
Hajdú-Bihar	36,3	59,5	0,2	4,0	100,0
Heves	40,5	53,5	0,3	5,6	100,0
Jász-Nagykun-Szolnok	48,2	45,6	0,3	5,9	100,0
Komárom-Esztergom	40,3	53,7	0,3	5,7	100,0
Nógrád	40,0	53,7	0,4	5,9	100,0
Pest	29,9	65,8	0,3	4,1	100,0
Somogy	46,7	46,2	0,4	6,6	100,0
Szabolcs-Szatmár-Bereg	40,2	55,3	0,6	3,9	100,0
Tolna	38,3	54,6	0,4	6,8	100,0
Vas	30,0	65,1	0,2	4,6	100,0
Veszprém	37,6	56,8	0,3	5,4	100,0
Zala	36,7	57,1	0,2	6,0	100,0
Összesen	35,7	59,2	0,3	4,8	100,0

6. Az élveszületések megoszlása az anya gazdasági aktivitása szerint, 2010

(százalék)

Főváros, megye	Foglalkoztatott	Munkanélküli	Inaktív kereső	Eltartott	Ismeretlen	Összesen
Budapest	81,7	3,1	8,4	4,6	2,1	100,0
Bács-Kiskun	62,3	9,3	20,1	8,0	0,2	100,0
Baranya	67,4	8,1	14,3	8,9	1,2	100,0
Békés	64,5	12,3	16,2	6,8	0,3	100,0
Borsod-Abaúj-Zemplén	44,4	11,3	29,8	13,9	0,6	100,0
Csongrád	76,2	7,7	10,5	5,0	0,7	100,0
Fejér	76,7	6,0	10,4	6,4	0,5	100,0
Győr-Moson-Sopron	77,5	5,0	11,4	5,9	0,1	100,0
Hajdú-Bihar	64,4	6,2	10,8	18,0	0,6	100,0
Heves	53,7	6,5	27,7	11,4	0,7	100,0
Jász-Nagykun-Szolnok	53,2	10,9	24,6	10,7	0,6	100,0
Komárom-Esztergom	75,3	5,9	11,8	6,2	0,7	100,0
Nógrád	48,6	15,3	23,6	12,1	0,5	100,0
Pest	75,3	5,8	11,3	6,2	1,3	100,0
Somogy	56,5	11,3	20,1	11,3	0,9	100,0
Szabolcs-Szatmár-Bereg	41,7	18,1	27,2	12,6	0,4	100,0
Tolna	62,0	8,1	20,4	9,2	0,3	100,0
Vas	83,8	5,0	6,3	3,7	1,1	100,0
Veszprém	74,2	7,2	10,9	7,5	0,2	100,0
Zala	74,3	4,3	11,1	10,2	0,0	100,0
Összesen	67,9	7,6	15,1	8,4	1,0	100,0

7. Az élveszületések megoszlása az anya iskolai végzettsége szerint, 2010

(százalék)

Főváros, megye	8 osztály vagy kevesebb	Szakmunkásképző, szakiskola	Középiskola	Felsőfokú iskola	Ismeretlen	Összesen
Budapest	7,1	6,0	31,0	54,0	1,9	100,0
Bács-Kiskun	19,5	20,9	32,7	26,7	0,2	100,0
Baranya	18,9	16,5	31,9	31,7	0,9	100,0
Békés	18,9	20,4	33,7	26,9	0,1	100,0
Borsod-Abaúj-Zemplén	40,3	13,6	25,5	20,2	0,4	100,0
Csongrád	12,4	14,4	35,3	37,6	0,3	100,0
Fejér	16,2	15,4	35,1	32,8	0,4	100,0
Győr-Moson-Sopron	9,9	17,9	37,2	35,0	0,0	100,0
Hajdú-Bihar	25,9	14,7	28,4	30,5	0,5	100,0
Heves	30,4	15,4	28,7	25,0	0,4	100,0
Jász-Nagykun-Szolnok	32,3	17,3	27,7	22,5	0,2	100,0
Komárom-Esztergom	16,7	19,1	37,0	26,7	0,5	100,0
Nógrád	34,9	14,5	31,8	18,0	0,8	100,0
Pest	13,9	12,0	36,5	36,4	1,2	100,0
Somogy	29,4	15,6	31,0	23,2	0,8	100,0
Szabolcs-Szatmár-Bereg	41,6	13,3	24,8	20,0	0,3	100,0
Tolna	22,2	21,1	29,1	27,5	0,1	100,0
Vas	14,2	28,9	34,9	21,8	0,1	100,0
Veszprém	17,7	21,4	31,2	29,5	0,1	100,0
Zala	18,4	16,8	34,9	29,9	0,0	100,0
Összesen	19,8	14,2	31,8	33,5	0,8	100,0

8. A gyermekgondozási segély és a gyermekgondozási díj főbb adatai

Év	Igénybe vevők havi átlagos száma, fő		Kiadás, millió Ft		Egy főre jutó havi átlag, Ft	
	gyes	gyed	gyes	gyed	gyes	gyed
2001	182 888	62 904	39 109	29 646	17 820	39 274
2002	171 768	70 167	40 705	37 807	19 748	44 901
2003	166 983	77 942	44 375	45 589	22 145	48 742
2004	163 440	83 678	47 911	54 547	24 428	54 322
2005	161 404	87 172	50 458	61 378	26 052	58 676
2006	166 922	91 678	54 948	69 522	27 432	63 221
2007	164 832	93 973	57 070	77 543	28 853	68 763
2008	167 021	94 514	62 896	84 515	31 381	74 518
2009	174 153	95 050	64 192	89 793	30 716	78 725
2010	178 532	94 682	65 103	92 435	30 388	81 356
2001 százalékában	97,6	150,5	166,5	311,8	170,5	207,1

9. Bölcsődébe beiratott gyermekek

Főváros, megye	Száma, május 31.			A 0–3 évesek százalékában	
	2001	2010	2001 százalékában	2001	2010
Budapest	8 937	11 068	123,8	16,6	16,2
Bács-Kiskun	1 358	1 633	120,3	6,7	8,3
Baranya	979	1 235	126,1	6,7	8,6
Békés	1 139	1 414	124,1	7,9	12,2
Borsod-Abaúj-Zemplén	1 117	1 455	130,3	3,4	5,2
Csongrád	1 720	2 021	117,5	11,3	13,5
Fejér	1 125	1 134	100,8	7,1	6,9
Győr-Moson-Sopron	1 479	1 920	129,8	9,7	11,0
Hajdú-Bihar	1 462	1 842	126,0	6,2	8,6
Heves	604	626	103,6	4,9	5,5
Jász-Nagykun-Szolnok	1 325	1 428	107,8	8,0	9,7
Komárom-Esztergom	909	1 141	125,5	7,8	9,5
Nógrád	114	114	100,0	1,3	1,6
Pest	2 225	2 973	133,6	5,0	5,4
Somogy	668	702	105,1	5,2	6,4
Szabolcs-Szatmár-Bereg	1 190	1 539	129,3	4,2	6,5
Tolna	348	413	118,7	3,8	5,1
Vas	789	900	114,1	8,6	10,3
Veszprém	868	1 284	147,9	6,6	10,0
Zala	625	940	150,4	6,3	9,8
Összesen	28 981	35 782	123,5	7,6	9,3

Megjegyzések

A százalék- és viszonyszámokat kerekítés nélküli adatok alapján számítottuk.

A részadatok összegei – kerekítés miatt – eltérhetnek az összesen adatoktól.

Kiadványunkban a szülő nők száma – az ikerszületések száma miatt – halmozott adat.

2009. július 1-jén lépett hatályba a bejegyzett élettársi kapcsolatokról szóló 2009. évi XXIX. törvény, amely szabályozza az azonos nemű személyek közötti kapcsolat létesítését, megszűnését. Amennyiben külön nem tüntetjük fel, a bejegyzett élettársak adatai a házasság, illetve értelemszerűen az özvegy és elvált kategóriákban szerepelnek.

A férfiak teljes termékenységi mutatóját az élveszületések, illetve a férfi népesség teljes korcsoportos bontására számítottuk.

Ahol más megjelölés nincs az alapadatok a KSH adatgyűjtéseiből származnak.

A fogalmak részletes leírását, magyarázatát a megyei és országos évkönyvek módszertani megjegyzései, illetve a Tájékoztató a kiemelten támogatott kistérségekről c. kiadvány tartalmazza.

Jelmagyarázat

0 = A mutató értéke olyan kicsi, hogy kerekítve zérust ad.

ISBN 978-963-235-374-6

Elérhetőségek:

Felelős szerkesztő: Végh Zoltán igazgató

További információ: Kocsis-Nagy Zsolt Tájékoztatási osztályvezető

Telefon: (+36-62) 623-870, e-mail: zsolt.kocsis@ksh.hu

tajekoztatas.szeged@ksh.hu