

# **PC World**

**2000. október**

## **WAP használati útmutató**

**Tippek 14**

**Készítette: Móricz Attila**



## Előszó

Vége mindhárom mobilszolgáltatónál elindult a WAP-szolgáltatás, így már senkinek nem kell nélkülöznie ezt az új eszközt. Ahogyan az internet elterjedéséhez is sok idő kellett, és sok ismertető, úgy a WAP-ot sem lehet egyik napról a másikra megismertetni a felhasználókkal.

A szolgáltatások indulnak, egyre több helyen jelennek meg információs anyagok, hogy minél többen ismerjék meg a szolgáltatásban rejlő lehetőségeket. Éppen ezért később is csak azok fogják használni, akiknek erre szüksége lesz. Ezt azonban nem lehet előre megjósolni, ezért ki kell próbálni, akár egy WinWAP böngészővel és hagyományos internetkapcsolattal.

Ez az ismertető azoknak készült, akik semmilyen információval sem rendelkeznek a témáról, és nem tudják, hogy miért lenne jó az nekik, ha a mobiltelefonjuk alkalmas lenne WAP-oldalak letöltésére. Azoknak is szól, akik már használják a WAP-ot, de újabb felhasználási ötleteket keresnek. A szolgáltatások beállításait is érdemes ellenőrizni, mert a lassú működés mögött sokszor egy-egy hibásan megadott beállítás húzódik meg. Érdemes a jobb címeket eltárolni a telefonunkban könyvjelzőként, hogy szükség esetén elérhető legyen. Ezért összegyűjtöttem sok hasznos WAP-címet a WAP-oldalaimon, így átfogó képet kaphatnak a WAP különböző felhasználási lehetőségeiről.

A WAP használatát bemutató példákban csak kevés fért el az utolsó fejezetben, de igyekeztem több különböző területet bemutatni. Ez persze még csak a kezdet, mert az igazi portálok még csak most jelennek meg. Azonban hála a weben megjelenő sok hasznos újdonságnak, azok a WAP-oldalak fejlődésére is jótékony hatással lesznek.

Szintén kimaradtak a bankok, a szállodák, a turizmus szervezetei, és sok más olyan információkat szolgáltató szervezet, amelyeknek ott lenne a helye az interneten, a WAP-on, de még nem ismerték fel a WAP egyszerűségét és nagyszerűségét. Addig is igyekezzünk minél jobban és ésszerűbben kihasználni a meglévő lehetőségeket.

A honlapomon lévő linktárak utat mutatnak a felfedező szándékú felhasználóknak, illetve a tesztoldalakon megtekinthetik, hogy mire képes a mobiljuk. Az oldalak példaként szolgálhatnak arra, hogy bárki foglalhat magának ingyenesen tárhelyet, és ott a weblapjai mellett a WAP-os oldalait is elhelyezheti. A kérdésüket a [pcworldtippek@idg.hu](mailto:pcworldtippek@idg.hu) e-mail-címre küldjék el.

**Móricz Attila**

<http://wap.moricznet.hu>

# Tartalomjegyzék

<b>A WAP általános bemutatása</b> .....	<b>5</b>
Információk az interneten.....	5
Információk a WAP-oldalakon.....	8
<b>A WAP-böngészés előtti teendők</b> .....	<b>13</b>
Elvégzendő feladatok a WAP használatához.....	13
A mobilszolgáltató beállításai (Pannon GSM).....	14
A mobilszolgáltató beállításai (Vodafone).....	15
A mobilszolgáltató beállításai (Westel).....	16
A mobiltelefonok beállításai.....	17
<i>A Nokia 6210 beállításai</i> .....	17
<i>A Nokia 7110 beállításai</i> .....	18
<i>A Nokia 9110 WAP-böngésző program letöltése és telepítése</i> .....	20
<i>A Nokia 9110 WAP-böngésző program beállításai</i> .....	20
<i>A kezdőlap címe</i> .....	23
<b>A WAP-szolgáltatás használata</b> .....	<b>24</b>
Hasznos fogások a WAP használatához.....	24
<i>Úrlapelem: Szövegmező</i> .....	24
<i>Úrlapelem: Jelszómező</i> .....	25
<i>Úrlapelem: Legördülő lista</i> .....	25
<i>Úrlapelem: Parancsgombok</i> .....	25
<i>Az információk elérése böngészéssel</i> .....	26
<i>Az információk elérése kereséssel</i> .....	26
<i>WAP-böngészés kapcsolat nélkül</i> .....	27
<i>Műveletek a könyvjelzőkkel</i> .....	27
<i>Tipp a kapcsolatbontáshoz</i> .....	27
Példák a WAP használatára.....	28
<i>Általános szemléletmód</i> .....	28
<i>Az információ ára</i> .....	28
<i>A mobilszolgáltatók által nyújtott információk</i> .....	29
<i>Speciális szakmai információk</i> .....	30
<i>Információk kikapcsolódáshoz</i> .....	30
<i>A WAP és az MI teletext</i> .....	31
<i>Címek és telefonszámok lekérése</i> .....	31
<i>Apróhirdetések olvasása</i> .....	32
<i>Menetrendek megtekintése</i> .....	32
<i>Banki és tőzsdeinformációk</i> .....	33
<i>Elektronikus levelek olvasása</i> .....	33
<b>GYIK - Gyakran ismételt kérdések</b> .....	<b>34</b>

## A WAP általános bemutatása

Ahhoz, hogy a WAP használatának lényegét megértsük, előbb az interneten lévő weblapok és egyéb információk használatát kell megismernünk. Ha ön gyakorlott internet felhasználó, akkor lapozhat egyet.

### Információk az interneten

***Információnak*** nevezzük azt, ami az adott pillanatban számunkra valamilyen jelentőséggel bír. Ez lehet egy hír, egy adat, egy gondolat stb. Ezért nem lehet egy portált készíteni, és oda feltenni sok-sok hírt és adatot, mert mindenkinek más szolgál információként. Azonban törekedni lehet erre, ezért is van egyre több portál és szolgáltatás az interneten, hogy mindenki megtalálja a neki legjobban megfelelő helyet.

Az információkat az interneten általában weblapokon olvassuk el, de az érkezhetsz e-mailben is vagy más formában. Mivel a weblapok és az e-mail terjedt el a legjobban, ezért főként ezekkel foglalkozunk.

### Az e-mail és az internet

Az interneten haladó elektronikus levelek egyszerűen és gyorsan eljutnak a címzetthez, amelyeket ma már könnyedén átirányíthatunk a mobilunkra is, ahová SMS formájában érkezik meg legalább egy értesítésként.

Ha számítógép előtt ülünk, akkor ezt le tudjuk tölteni a kiszolgálóról. Ha viszont úton vagyunk, akkor nagyon hasznos segítőtárs egy WAP-os telefon, amelyen akár egy perc alatt hozzáférhetünk a levelünkhöz, és elolvashatjuk azt.

### Az internet és a weblapok

Az interneten lévő milliányi weblap olvasásához csak egy webböngésző program szükséges, ezért is terjedt el annyira. A weblapokon szöveg olvasható, képek díszítik vagy illusztrálják azokat, és hiperhivatkozások segítségével tudunk másik weblapot letölteni. Ez utóbbi a legfontosabb eleme a weblapnak, ezért tudunk azok között olyan egyszerűen és gyorsan lépegetni.

A weblap szépsége, bőséges tartalma miatt előnyös, de éppen ezért hátrányos is, ha valamilyen fontos információt keresünk, mert nagyon sok felesleges szöveget, képet kell átnézni, mire a keresett dologhoz eljutunk.

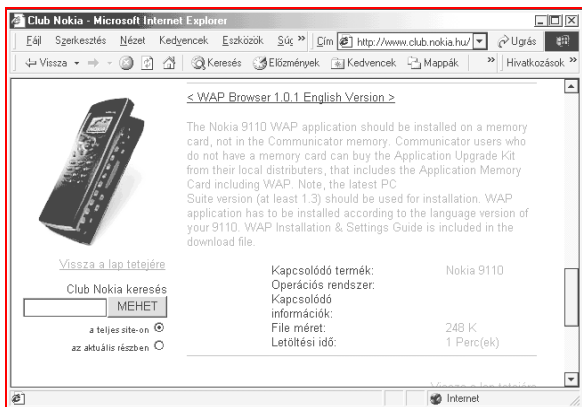
A WAP-oldalakon viszont csak a tömör lényeg olvasható, ezért sokkal gyorsabban hozzáférhetünk az információhoz, ami így már nem is drága.

## Szöveg és kép a weblapokon

A weblapok legfőbb tartalmát a rajtuk lévő szöveg alkotja. Ha túl sok, akkor nem olvassuk el, ha túl kevés, akkor hiányérzetünk van. Ha a színezése, formázása nem jó, akkor kényelmetlen olvasni. Ha sok kép, reklám van rajta, akkor lassan jön le.

Sokszor képi formában jelennek meg feliratok, így kénytelenek vagyunk megvárni minden kép letöltését, ami lassíthatja az egész műveletet. Ha a szöveg között sok az egyéb oldalra hivatkozás, reklámszöveg, akkor is nehezen jutunk el a hőn áhított információhoz.

Azonban a weblapokon lévő szövegek megjelenítéskor nem is követelmény, hogy csak a tömör információ jelenjen meg. Ennek ellenére ott sem árt, ha a weblap gazdája a lényegre törekszik. Az 1. ábrán egy általános elemeket tartalmazó weblap látható a webböngésző programban. Mobiltelefonra ennél lényegesen tömörebb tartalmat kell letölteni.



1. ábra. Egy weblap általános elemekkel

Éppen ezért jó a WAP, mert ott az a követelmény, hogy csak a tömör információ jelenjen meg, hiszen nincs hely a maroktelefon kijelzőjén még hosszú mondatok elhelyezésére sem. A képek pedig jelenleg csak 1 bites fekete-fehér (*fekete-zöld*) színűek lehetnek, és azok méretének is igazodnia kell a kijelző méreteihez.

## Hiperhivatkozások a weblapokon

A hiperhivatkozás általában olyan aláhúzott szövegrész vagy kép, amelyre mutatta az egérmutató alakja megváltozik. Ha rámutatunk, akkor az állapotsorban olvashatjuk, hogy melyik fájlra hivatkozik. Ha rákattintunk, akkor pedig a jelenlegi helyére betölti a hivatkozott dokumentumot.

A hiperhivatkozások segítenek abban, hogy a felhasználónak ne kelljen beírnia a következő betöltendő dokumentum nevét. Ennek a WAP-os telefonokon még nagyobb a jelentősége, mert a 12 billentyű segítségével csak nehezen tudunk bármit is beírni.

Ha egy weblapon elegendő hiperhivatkozás van, és azok segítségével bármelyik fontos weblap elérhető néhány kattintással, akkor könnyen tudunk böngészni az adott webhelyen. Ellenkező esetben nem találjuk meg a szükséges dokumentumokat, és úgy hagyjuk el a webhelyet, hogy nem néztük meg a számunkra éppen megfelelő információs oldalt, csupán azért, mert nem böngésztük végig az összes lapot.

## Űrlapmezők a weblapokon

Különleges esetekben arra is sor kerül, hogy a weblapokon kialakított űrlapokon a látogató adatokat írjon be, és azt elküldje a kiszolgálónak feldolgozásra. Ilyen például az elektronikus levelek letöltése weblapon.

A belépéshez be kell írunk a felhasználói nevünket és a jelszavunkat, amelyeket elküldünk a *Belépés* gombra kattintással a kiszolgálónak. Ekkor az a kapott adatok alapján előkeresi az adatbázisából a kért adatokat, ebben az esetben a leveleinket. Hasonlóan járunk el banki vagy más egyéb adatok lekérdezésekor is. Megadjuk az azonosítónkat, a jelszavunkat, és a helyes adatok esetén a számítógép kiírja a kért információkat.

A lekérdezések bármelyik formája megvalósítható WAP-os telefonon is, ha az információt tároló szervezet erre megfelelő lekérdezési felületet biztosít. Az elektronikus leveleink elérését már megoldották több helyen is. A bankok, a szállodák és más szervezetek már dolgoznak a megvalósításon, így lassan minden elérhető lesz a WAP-os telefonokkal is.

## Információk keresése az interneten

Az esetek többségében csak azt tudjuk, hogy valamit keresünk, de nem tudjuk a weblap pontos címét, ahol az információ megtalálható. Kiindulási pontnak általában a nagyobb portálokat választjuk, ahol sok hasznos hiperhivatkozást találunk, de a keresőgépek is hasznosak. Ezeknél megadjuk azokat a szavakat,

amelyek valószínűleg megtalálhatók azon a weblapon, ahol a keresett információ olvasható. Ilyenkor sok felesleges címet kapunk, de kitartó kereséssel valószínűleg megtaláljuk a keresett információt tartalmazó oldalt is. Gyakran előfordul az is, hogy olyan oldalakra is bukkanunk, amelyeket nem kerestünk, de hasznos lehet a számunkra. A WAP-nál is pontosan így járunk el.

### **A weblapok közvetlen letöltése**

Az előző kereséssel megtalált oldalak webcímét eltárolhatjuk a számítógépünkön a webböngészőben a könyvjelzők segítségével. A következő alkalommal már elég az is, ha csak kiválasztjuk a megfelelő könyvjelzőt, és a webböngésző programunk letölti a kért oldalt. Mi is készíthetünk egyszerű weblapot, ami a fontosabb helyekre mutató hiperhivatkozásokat tartalmazza.

Így akár naponta elolvashatjuk a legfontosabb híreket, információkat, mert elég csak kiválasztani mindegyik könyvjelzőt, majd az oldalak letöltése után a kapcsolat bontható. Az oldalak tartalmát a kapcsolat bontása után is elolvashatjuk. Ez viszonylag olcsó és gyors módszer.

Az így szerzett tapasztalatokat a WAP-oldalak letöltésekor is felhasználhatjuk. Itt is célszerű egy kedvezményes díjszabású időszakban böngészéssel megkeresni a számunkra fontos oldalakat, és azokat eltárolni a könyvjelzők segítségével. Így akár napközben is gyorsan és olcsón juthatunk információhoz.

### **Információk a WAP-oldalokon**

Mint ahogyan az előző okfejtésekből kiderült, nem lehet pontosan meghatározni, mi is az információ, hiszen az mindenkinek más. Azonban a szolgáltatók azon fáradoznak, hogy minél több közérdekű információt helyezzenek el a WAP-oldalaikon.

Ahogyan a szerveroldali programozás egyre magasabb szintre jut, úgy tudják a felhasználók egyre inkább az egyéni igényüknek megfelelően kialakítani a WAP-oldalak tartalmát. Ilyenkor a felhasználó bejelentkezik egy névvel és jelszóval, majd az egyéni beállításainak megfelelő WAP-tartalom jelenik meg a mobilja kijelzőjén.

Jelenleg még főleg előre megírt WAP-oldalakat találunk, de már egyre több portálon programozott WAP-oldalak jelennek meg, amelyek tartalma az adott időpontnak megfelelően változhat. Mindenképpen ez a jövő, mert csak így lehet biztosítani, hogy az adott helyeken megforduló felhasználók a különböző adatbázisokhoz egyszerűen hozzáférjenek.



## A WAP-oldalak és a weboldalak összehasonlítása

Amikor arról beszél valaki, hogy az internetet el lehet érni egy WAP-os telefonnal, akkor elfeledkezik arról, hogy nem minden internetes tartalom érhető el, hanem csak az, amit a WAP-os telefonhoz készítettek. A weboldalak felépítése, tartalma teljesen eltér a WAP-oldalaktól, ezért nincs is szükség arra, hogy azokat a maroktelefonokon olvassuk és böngésszük.

A magasabb percdíjnál vagy az esetlegesen előre megfizetett szolgáltatás esetében joggal várhatja el mindenki, hogy csak a legfontosabb információk jussanak el a telefonjára, bármennyire magasra fejlődik a mobil adatátviteli sebesség (GPRS, HSCSD). A weblapokon lehetnek hosszabb körmondatok, sok kép a díszítéshez, illusztrációként, de erre nincs szükség egy mobiltelefonon. Ott gyorsan megjelenő hasznos információt kell megjeleníteni.

A WAP pedig éppen ehhez szolgált felületet. A korábban megjelent WAP-os telefonok csak formázatlan szöveget, korlátozott méretű képeket, és szöveges hiperhivatkozásokat jelenítenek meg. A Nokia 9110-es kommunikátorhoz letölthető WAP-böngésző program pedig már formázásokat is meg tud jeleníteni. A lapok és képek mérete sem korlátozott, mert a kommunikátor memóriája elég nagy, memóriakártyával bővíthető, és a kijelzője is elég széles.

## A WAP-os telefonok kijelzője

A Nokia 7110-es kijelzője 96x65 pixeles, szövegesen hatsoros, amiből négyet foglal el a tartalom. Vegyesen tud szöveges és képi tartalmat megjeleníteni. A 2. ábrán látható inverz (*fekete csíkon lévő*) szöveg egy hiperhivatkozás, amelyet a telefon Navi görgőjének lenyomásával lehet kiválasztani. Az oldal tartalma a Navi görgővel görgethető. Ilyen és hasonló oldalakat bárki elhelyezhet ingyen az interneten a saját webhelyén (*pl.: [www.extra.hu/teneved/](http://www.extra.hu/teneved/)*).



2. ábra. Különböző felhasználói WAP-oldalak a Nokia 7110-es kijelzőjén

A Nokia 9110-es kommunikátor kijelzője 640x200 pixeles, amiből kb. 450x200 képpontos felületen jelenhet meg a tartalom. A WAP-böngésző programot le lehet tölteni a Club Nokia webhelyéről, de mérete miatt memóriakártyára kell telepíteni. Az **Application Card** (memóriakártya) vásárlása esetén a kiegészítő programok a memóriakártyán lesznek, így azt nem kell külön letölteni.



3. ábra. Keskeny WAP-oldal a kommunikátor széles kijelzőjén

A 3. ábrán jól látható, hogy egy maroktelefonra tervezett szűkszavú tartalom jelenik meg, ami olyan rövid, hogy például a 7110-es kijelzőjén is elférne. Ezért kell, hogy a WAP-oldalak tartalma dinamikusan jelenjen meg, mert a kiszolgáló a környezeti változókból meg tudja állapítani, hogy milyen telefonnal van dolga, így ennek megfelelően lehet a tartalmat kialakítani. Keskeny telefonra keskeny szöveg, míg széles kijelzőre bősegebb tartalom való.

Mindkét esetben a fejlécben olvasható az oldal címe, de a kommunikátor széles kijelzője miatt ott még az oldal címe vagy a fájlnev is megjelenik. A maroktelefonnál az *Opciók* menüben találjuk a legfontosabb menüpontokat, míg a kommunikátornál a jobb oldali gombknál érhetőek el a fontosabb parancsok, és a bal oldali (a képen nem látható) menü gombbal hívhatjuk elő a többi parancsot.

### A szöveges információk jellege

Ha a jelenlegi WAP-os telefonkínálatot nézzük, akkor azok kijelzője többségében a hagyományos telefonoknál megszokott 5-6 soros, mint a 7110-esé, és csak néhány készülék kijelzője olyan, amelyen kicsit szélesebb tartalmat lehet megjeleníteni. Ezért eltérően a weblapoktól, itt a kijelző méretéhez kell a tartalmat igazítani, ezért a hosszú töltelékszavas mondatoknak, nagyméretű és csak díszítő funkciót betöltő képeknek nincs helye a WAP-oldalakon.

A megjelenített információkat a tartalom szolgáltatójának röviden, tömören kell megfogalmaznia. A nagyobb oldalakat a telefon (7110) le sem tudja tölteni.

## Képek a WAP-oldalakon

Általában céglogó megjelenítése nem gond, a WAP-oldal informatív képeket is tartalmazhat, de csak annyit, amennyit a telefon meg tud jeleníteni. Nem jó az, ha a felhasználó percekig vár a tartalomra, és csak egy hibaüzenetet kap.

Hasznos kép lehet egy térképrészlet, egy árfolyam-ingadozást mutató kicsi grafikon, egy arckép, alaprajz, vagyis bármi, ami az adott oldalon több információt hordoz, mint amit egy hosszú mondatban le tudnánk írni. Mivel a képek csak egybitesek lehetnek (*fekete-fehér*), ezért komoly termékfotókat nem jeleníthetünk meg a WAP-oldalokon.

## Hiperhivatkozások a WAP-oldalakon

Az előbbi ábrákon láthattunk példát a hiperhivatkozások megjelenésére. Az oldal tartalmának görgetésekor a böngészőprogramok automatikusan kijelölik a következő hiperhivatkozást, amelyet mi a megfelelő gombbal ki is választhatunk. Ekkor a hivatkozott oldal betöltődik.

Minél jobban rendszerezik az adott helyen a tartalmat, annál hamarabb eljutunk a keresett információhoz, és annál kevesebbe is kerül az nekünk. Ha egy adott helyen gyorsan megtaláljuk azt, amit keresünk, akkor rendszeresen használni fogjuk. Egyes helyeken szinte el lehet tévedni a hiperhivatkozások sűrű erdejében, mert sokszor ugyanarra az oldalra jutunk vissza, de más és más nevű hiperhivatkozásokkal. Ez nem jó a szolgáltatónak, mert az információt így más helyen fogjuk keresni.

Amennyiben rendelkezünk saját tárhellyel az interneten, úgy oda saját WAP-oldalakat helyezhetünk el, amelyeken a számunkra fontos információkat és a hiperhivatkozásokat tárolhatjuk. Ezek elkészítése nem nehéz (*lásd a PC World 2000. júniusi számában*), ingyen tárhelyet pedig több helyen is találunk az interneten, ahová egy FTP programmal a WAP-oldalainkat feltölthetjük.

## A funkciógombok használata

A kommunikátornál a jobb oldalon jelennek meg a legfontosabb funkciógombok, és a dokumentum területén a WAP-oldal által definiált gombok. A *Back* (*Vissza*) gomb csak akkor választható ki, ha a letöltött WAP-oldal tartalmaz erre vonatkozó parancsot. Ez minden telefonnál így van.

A 7110-esen a *Vissza* gomb a jobb oldalon jelenhet meg, míg a bal oldali *Opciók* gombra kapott menüben található a legfontosabb beépített parancsok. A felhasználói WAP-oldalon definiált egyéb gombok feliratait is itt találjuk meg.

## A WAP-oldalak közvetlen letöltése

Ha a számunkra hasznos WAP-oldalak címét eltároljuk könyvjelzőként, akkor azt a Pannon előfizetők SMS-alapú letöltéssel is lekérhetik (*a Böngészőnél történő SMS beállításáról van szó!*). Így egy SMS árért azonnal hozzájutnak böngészés nélkül a kért információhoz.

Ha már több lépésben kell az információt tartalmazó oldalt megközelíteni, vagy több oldalnyi információt akarunk lekérni, úgy a folyamatos adatkapcsolat kifizetődőbb lehet, ha az elég gyors. (*Jelenleg mindegyik szolgáltatónál olyan élvonalbeli a kapcsolat, hogy csak másodperceket kell várni az oldalak letöltésére. Így annak használata csúcsidőben sem drága.*)

## WAP információk keresése az interneten

A WAP-oldalak felkutatásához nem kell feltétlenül a mobiltelefonunkat használni, ha internetre kapcsolódó számítógépünk is van. Egyrészt kereshetünk a webböngésző program segítségével olyan weblapokat, amelyeken a fontosabb WAP-oldalak címei olvashatók. Több ilyen webhely is található, például:

- <http://www.wap.hu>

WAP-oldalakat tartalmazó helyek címgyjteménye témák szerint csoportosítva. Magyar és külföldi helyek címei egyaránt találhatóak itt. A hely WAP-os telefonról a <http://wap.hu> címen érhető el.

- <http://www.wapforum.hu>

Ezen a magyar webhelyen mindenféle WAP-os dologról olvashatunk, amelynek segítségével címekhez és egyéb felhasználási ötletekhez juthatunk.

- <http://www.extra.hu/moricz/index.wml>

Ezen az ingyenesen foglalkozható felhasználói webhelyen címlistákat, ismertetőket, tesztoldalakat láthatunk, amelyek megmutatják, hogy mire is képes a WAP-os mobiltelefonunk, milyen üzleti lehetőségek érhetőek el WAP-on.

Az összegyűjtött címeket megnézhetjük például PC-n a WinWAP böngészővel is, amely egy számítógépen futtatható windowsos program. Ingyen letölthető a [www.terminal.hu/download/](http://www.terminal.hu/download/) webhelyről a GSM / WAP linkek kiválasztása után megjelenő weblapról. A megjelenítés nem pont olyan, mint a mobilunk kijelzőjén, és egyes oldalak így nem is jeleníthetők meg, de a többség igen.

Amit lehet, azt érdemes kipróbálni számítógépen, mert az mindenképpen olcsóbb, és így a weblapokról szerzett információkat egyszerűen ellenőrizhetjük. Az így megtekintett WAP-oldalak közül a számunkra hasznosak címét kell csak összegyűjteni. A webböngészőben pedig regisztrálhatunk magunknak ingyen tárhelyet is, ahol saját WAP-oldalainkat is eltárolhatjuk.

## A WAP-böngészés előtti teendők

A következő fejezetekben leírtak nem kifejezetten arról szólnak, hogy a kapott adatokat hová írjuk be, hanem arról, hogy mi szükséges ahhoz, hogy már az első lépésektől kezdve sikerélményünk legyen a WAP-szolgáltatás használatakor. A kapcsolat általában gyorsan felépül, kb. 15 másodpercen belül. A lekért oldalak is általában 10-20 másodperces válaszüddővel érkeznek meg, de lehet ennél gyorsabb is, például 5-10 másodperc is.

Ha ön már használja a WAP-szolgáltatást valamelyik szolgáltatónál, és ennél lényegesen hosszabb ideig nézi a telefonján a „*Csatlakozás*” feliratot, úgy valamelyik beállítása nem megfelelő. Ez az eset azt mutatja, hogy azon keresztül is működik, de van annál jobb beállítás is.

## Elvégzendő feladatok a WAP használatához

Először a mobilszolgáltatójánál **aktiválni kell a szolgáltatást**, amennyiben ez még nem történt volna meg. Ha a WAP-os telefonját a mobilszolgáltatójánál vette, úgy ott a szolgáltatást már valószínűleg aktiválták, és be is állították. Amennyiben ez még nem történt meg, vagy nem biztos a dolgában, úgy hívja fel ingyenesen az ügyfélszolgálatát (*P:143, W:1230, V:1270*), és kérdezze meg!

Utána **végezze el vagy ellenőrizze a telefonban a beállításokat**. Amennyiben ön rendelkezik az ismertetett WAP-os telefonok egyikével, úgy válassza ki az önnek megfelelő fejezetet. Érdemes elvégezni a telefonban mindegyik mobilszolgáltató beállításait, mert ha a telefonban kicseréljük ideiglenesen a SIM-kártyát, akkor csak a beállítási profilt kell átváltani a másira.

A szolgáltatás ingyenesen aktiválható mindhárom mobilszolgáltatónál, de (*próbaképpen*) a másikonál is beléphetünk. Azonban ebben az esetben a felépített kapcsolat nem kedvezményes WAP-hívásnak számít, hanem hálózaton kívüli adathívásnak, ami magasabb díjszabású.

Harmadik lépésben **hozzon létre több könyvjelzőt**, e füzetben ismertetett címekhez, és a kapcsolat során azokat egyszerűen és gyorsan megnézheti. A böngészést mindenképpen a saját szolgáltatója WAP-címén kezdje, mert több szolgáltatás onnan is elérhető.

A WAP-on is lehet böngészni, hasznos helyeket keresni, de ezt érdemes a kedvezményes díjszabású időszakban elvégezni. Azonban csúcsidőben is bármikor lehívhatunk egy-egy oldalt (*könyvjelzővel*), mert egy rövid idejű kapcsolat nem kerül sokba, viszont az így megszerzett információ értékes lehet.

## A mobilszolgáltató beállításai (Pannon GSM)

A Pannon GSM előfizetők számára kétféle beállítási forma is létezik. Az SMS-alapú WAP elérést akkor használjuk, ha az előfizetésünkhöz olcsóbb SMS tarifa tartozik, illetve egy-egy pontos címmel rendelkező oldal letöltéséhez. Itt nem kell arra ügyelnünk, hogy a használat után bontsuk a kapcsolatot.

Ha előfizetésünknel egy SMS és egy perc WAP-használat ára majdnem azonos, akkor érdemesebb folyamatos adatkapcsolatot igénybe venni, mert egy perc alatt nemcsak egy WAP-oldalt fogunk letölteni, hanem többet is.

A beállítások letölthetők a *PannonIndex* segítségével is. Küldjünk SMS-t a 9000749-re (0620 nélkül!) az alábbi tartalmak egyikével: Listához: „9 2 1”, 7110DAT-hoz: „9 2 2”, 7110SMS-hez: „9 2 3”, ER320-hoz: „9 2 4”

### Pannon GSM beállítások adatkapcsolatra

- Kezdőlap címe: wap.pgsm.hu/index.wml *(tetszőleges)*
- Böngészés típusa: Folyamatos
- Biztonsági kapcsolat: Ki
- Átvitel módja: Adatként
- Hívandó telefonszám: +36209000390
- IP-cím: 193.225.154.22
- Azonosítás típusa: Normál
- Adathívás típusa: ISDN
- Adathívás sebessége: 14400
- Felhasználó neve és Jelszó: *(hagyjuk türesen mindkettőt)*

### SMS-alapú böngészésre

Vigyázzunk, ez nem keverendő össze az SMS üzenetküldéssel. Ha SMS üzenetben elküldjük a címet az alábbi telefonszámra, akkor nem történik semmi! A beállításokat Nokia 7110-es és 6210-es telefonon végezhetjük el, a Nokia 9110 kommunikátoron a jelenlegi programmal erre nincs lehetőség.

- Kezdőlap címe: wap.pgsm.hu/index.wml *(tetszőleges)*
- Böngészés típusa: Nem folyamatos
- Biztonsági kapcsolat: Ki
- Átvitel módja: SMS-ben
- Szerver száma: +36209300099
- Szolgáltatás száma: 9000390

## A mobilszolgáltató beállításai (Vodafone)

A Vodafone szolgáltatása a kézirat leadása után indult el, ezért az alábbi információk előzetesen kiadott adatokon alapulnak. *(Az esetleges változásokról érdeklődjön az ügyfélszolgálatnál: 1270; 06-1-373-1270.)*

A szolgáltatás használatához nincs szükség külön előfizetésre, azt automatikusan minden előfizető rendelkezésére bocsátják. A Nokia 7110 esetében küldhetünk egy üres SMS-t, és válaszul megkapjuk a beállításokat, amelyeket csak el kell mentenünk.

Ehhez küldjünk egy üres SMS-t a +36-70-7000-927 számra. Ezután hamarosan megjelenik a kijelzőn: „Szolgáltatási beállítások érkeztek”. Az **Opciók** menüben a **Megnéz / Ment / Elvet** menüpontok közül válasszuk ki a **Ment** parancsot, majd az **OK** gombot. Ekkor az első üres beállítási csomag helyére bekerül a fogadott beállítási csomag.

### A beállítások:

- Kezdőlap címe: wap.vodafone.hu *(tetszőleges)*
- Böngészés típusa: Folyamatos
- Biztonsági kapcsolat: Ki
- Átvitel módja: Adatként
- Hívandó telefonszám: +36707000927
- IP-cím: 10.9.8.7
- Azonosítás típusa: Normál
- Adathívás típusa: ISDN
- Adathívás sebessége: 14400
- Felhasználó neve: vodawap
- Jelszó: vodawap *(mindkettő csupa kisbetűs)*

Egy kezdőlap címének beírásakor **általában** két eset lehetséges. Ha a megadott címen lévő kiszolgáló tudja, hogy WAP-os tartalmat kell visszaadnia, akkor a címhez nem kell hozzáírni az **index.wml** fájl nevét, sőt néha tilos is. A másik esetben viszont be kell írni a fájlnevet is, mert csak akkor jelenik meg a mobiltelefonunkon a tartalom.

Ezért minden címet kétkedve fogadjunk. Először próbáljuk meg csak a címet beírva az oldalt lehívni, de ha nem járunk sikerrel, akkor írjuk hozzá a fájlnevet is (*/index.wml*). A cím és a fájlnev közé egy perjelet (*/*) is be kell írni *(a telefon I-es gombjának többszöri megnyomásával hívható elő)*.

## A mobilszolgáltató beállításai (Westel)

A Westelnél többféle előfizetési forma van, ezért a beállítások is a felhasználói név és a jelszó megadásakor háromfelé ágaznak el. Ennél válassza ki, hogy melyik megnevezés illik önre.

### A beállítások:

- Kezdőlap címe: `www.westel900.net/wap/index.wml` (t.)
- Böngészés típusa: Folyamatos
- Biztonsági kapcsolat: Ki
- Átvitel módja: Adatként
- Hívandó telefonszám: +36309301301
- IP-cím: 212.51.126.2
- Azonosítás típusa: Normál
- Adathívás típusa: ISDN
- Adathívás sebessége: 9600

### Bármely Westel (internet szerződés nélküli) vagy más szolgáltató előfizetőknél:

- Felhasználó neve: wap
- Jelszó: Wap (nagy „W”, kis „ap”)

### Havidíjas Westel előfizetőnél (internet szerződéssel):

- Felhasználó neve: (a szerződéskötéskor választott név)
- Jelszó: (a szerződéskötéskor választott jelszó)

### Westel Dominó előfizetőnél (internet szerződéssel):

- Felhasználó neve: 1234567 (a saját telefonszáma 0630-...)
- Jelszó: (a szerződéskötéskor választott jelszó)

Amennyiben ön havidíjas előfizető, úgy az ügyfélszolgálaton (1230: ingyenesen hívható) keresztül megkötheti az **internet szerződését**. Ezzel megkapja a lehetőséget, hogy mobiltelefonjával csatlakozzon az internetre (például: Nokia 9110-zel), vagy azon keresztül a számítógépével (például szinte bármely újabb Nokia telefonnal: 5110-9110-ig). Küldhet faxot is a mobilján keresztül vagy arról (9110), és használhatja a WAP-ot. Emellett kap egy elektronikus levélcímet, amelyre ha levele érkezik, akkor arról SMS-ben értesítést kap a mobiltelefonjára (feladó+tárgy). A Westel Dominóval rendelkező ügyfeleknek be kell menniük egy ügyfélszolgálati irodába, és ott köthetik meg a szerződést.



## A mobiltelefonok beállításai

Nincs más dolgunk, mint az előzőekben ismertetett beállításokat írjuk be a mobiltelefonunkba a megfelelő helyre. Már csak az kérdés, hol van ez a hely? Minden telefonban máshol, ezért nézzük meg lépésenként, hogy mit hová és hogyan kell beírni.



4. ábra. WAP-böngészős Nokia mobiltelefonok

### A Nokia 6210-es beállításai

A 6210-es és 7110-es telefonok böngészőszoftvere többségében megegyezik, így a beállításokat mindkét készüléknél a következő fejezetben leírtak szerint végezzük el. A különbség csupán annyi, hogy ennél a készüléknél a menüben a Böngésző beállításaihoz a bal oldali funkciógombbal (**Indít**) kell belépni.

A telefontól függetlenül az adatkapcsolati és az SMS-alapú beállítások eltérnek egymástól, ezért az adatokat a leírt sorrendben vigyük be, és akkor megtaláljuk a megfelelő beállításokat a telefon menüjében.

A telefon kijelzőjén alul látunk két feliratot, és azok alatt egy-egy gombot. A leírásban a gombot (*funkciógomb; soft key*) úgy nevezzük el, amilyen felirat éppen ott megjelenik. Az alapkijelzőn egy **Menü** és egy **Nevek** gomb látható.

A kettő között helyezkedik el egy-egy *fel-le mutató billentyű*, amellyel könnyedén tudjuk a menük tartalmát fel-le görgetni. A menüpontok kiválasztása mindig a bal oldali funkciógombbal történik. Egy beállításba belépni és onnan jóváhagyással (OK) kilépni is ezzel lehet. Ennek magyarázata, hogy a funkciógomb (*soft key*) felirata megváltozik, mindig éppen arra, amire kell. A jobb oldali funkciógomb általában a visszalépést szolgálja. Olyan ez, mint a Windowsban a *Mégse* gomb. A hiperhivatkozások kiválasztásakor használhatjuk a zöld *hívásindító gombot*, vagy az *Opciók* gombot kétszer megnyomva.

## A Nokia 7110-es beállításai

Az előbbieken leírtaktól annyiban tér el a Nokia 7110-es modell, hogy a két funkciógomb között egy *Navi-görgő* helyezkedik el, amellyel könnyedén tudjuk a menük tartalmát fel-le görgetni. A kiválasztott elemnél ezzel a *Navi-görgővel* kattinthatunk is. A menükbe, beállításokba is célszerű ezzel belépni. Sok esetben a funkciója megegyezik a bal oldali funkciógombbal, de időnként az a leggyakoribb funkcióhoz vezet el, és nem a menübe.

Még egy hasznos tanács. A *Navi-görgőt* a hüvelykujjunkkal kezeljük, és az ujjunk begyével (*közepével*) nyomjuk meg. Ebben az esetben nem fog a kattintáskor elfordulni, lefordulni az ujjunk róla, ami ahhoz vezet kezdőknél, hogy véletlenül a mellette lévő menüparancsot választják ki.

- (6210-esnél) Nyomjuk meg a **Menü** és a *felfelé* gombot. Így azonnal a „*Böngészőhöz*” jutunk. A menübe való belépéshez nyomjuk meg a bal oldali funkciógombot, **Indít**. Így jutunk a „---- *Beállítások* ----” lapra.
- (7110-esnél) Nyomjuk meg a **Menü** gombot, és egyet görgessünk felfelé a *Navi-görgővel*. Így azonnal a „*Böngészőhöz*” jutunk. A menübe való belépéshez kattintsunk a *Navi-görgővel*. Így jutunk a „---- *Beállítások* ----” lapra.
- Görgessünk le a harmadik menüpontra, és válasszuk ki a **Beállítások** elemet. Kattintsunk az **Indít** gombbal (a *7110-en a Navi-görgővel*). Most megjelent a „*Kapcsolat beállításai*” felirat és egy név.
- Nyomjuk meg a bal oldali **Indít** gombot, és megjelenik a „*Kapcs. beáll.*” lap. Itt 5 beállítási csomag található. Válasszuk ki az elsőt a *Navi-görgővel*, és nyomjuk meg az **Opciók** gombot. Ekkor a megjelenő menüben a **Bekapcsol, Szerkeszt, Átnevez** menüpontok közül válogathatunk.
- Itt válasszuk ki a **Szerkeszt** menüpontot, és az **Indít** gombbal kezdjük el a beállításokat. Előtte görgessük végig a menüt (*lefelé*), amellyel megnézhetjük, hogy milyen beállításokat kell majd elvégeznünk. Utána addig görgessünk, lépegessünk lefelé, amíg a „*Kezdőlap címe*” elemre nem áll vissza.
- Az egyes beállításokba a bal oldali **Indít** gombbal léphetünk be, és utána értelemszerűen módosíthatók, beírhatók az adatok.
- A „*Kezdőlap címe*” beírásakor használhatjuk a *Navi-görgővel* (7110) a jobb oldali ábécét, de hagyományos módon is beírhatjuk a 12 billentyűvel a címet. A \* billentyűvel hívhatjuk elő a speciális karaktereket, míg a # billentyű rövid lenyomásával a kis- és nagybetűk között válthatunk, a hosszú lenyomásakor pedig számok beírására kapcsolhatunk át. A bevétel végén az **OK** gombbal lépünk ki.

7. Utána továbblépni a Navi-görgővel lehet (*lefelé*) a következő beállításra. A „*Böngészés típusa*” oldalon az **Indít** gombbal két menüpont közül a megfelelőt választjuk ki.
8. A „*Biztonsági kapcsolat*” **Ki** állásban van, azt nem kell módosítani, így léphetünk tovább a következő beállításra.
9. Az „*átvitel módja*” oldalon az **Indít** gombbal lépünk be szintén, és választjuk ki a megfelelő elemet. Alapértelmezésben az „*Adatként*” beállítás olvasható, de ha átváltjuk „*SMS-ben*” elemre, akkor a további beállítások is módosulnak. Nyugodtan görgessük végig, és nézzük meg, hogy a beállítható adatok megnevezései megváltoztak.
10. A további lépésekben is mindig az **Indít** gombbal lépünk be a beállításba, változtassuk azt meg, majd az **Indít** vagy **OK** (*bal oldali*) gombbal lépünk ki, és görgessünk a következő beállításához. A végén olvassuk vissza azokat, ellenőrizzük le, hogy minden jó legyen.



5. ábra. A Nokia 7110-es telefon beállítása és a Navi-görgője

11. Ha végeztünk, akkor a **Vissza** (*jobb oldali*) gombbal tudunk visszalépni a menüben. Itt ismét nyomjuk meg az „*--- 1. csomag ---*” lapon az **Opciók** gombot, és választjuk ki előbb a **Bekapcsol**, majd ismételt belépéssel az **Átnevez** menüpontot, ahol elnevezhetjük a csomagot. (*Például: Pannon WAP, Pannon SMS, Westel WAP, Vodafone, vagy más hasonlóra értelemszerűen.*)
12. Innen két **Vissza** gombnyomással visszajutunk a „*--- Beállítások ---*” lapra, ahol a **Könyvjelzők** menüponton nyomjuk meg az **Indít** gombot. Itt az **Opciók / Új könyvjelző / Indít** kiválasztásával beírhatunk néhány hasznos WAP-címet. Ha a „*---Könyvjelzők ---*” menüben az egyik kijelölt könyvjelzőn állva a kattintunk (*a 6210-esen a hívásindítóval; a 7110-esen a Navi-görgővel*), akkor azonnal csatlakozik, és már meg is próbálja a kért WAP-oldalt letölteni. A könyvjelzők szerkesztésére az **Opciók** menü parancsait használjuk.

## A Nokia 9110 WAP-böngésző program letöltése és telepítése

A *Nokia 9110i* készüléket vásárló felhasználók memóriakártyát is kapnak a telefonhoz, amelyen a WAP-böngésző program már telepítve van. Nekik csak a beállításokat kell elvégezniük. Aki a meglévő kommunikátorához vásárol *memóriakártyát*, az szintén a kártyán telepítve kapja meg a programot.

Akinek már van telefonja és hozzá memóriakártyája is, az pedig letöltheti a programot a [www.club.nokia.hu](http://www.club.nokia.hu) webcímről. Ezt láthatjuk a 6. oldalon az 1. ábrán. Ehhez előbb be kell regisztrálni a Nokia telefonunkat. Amennyiben valami hiba lépne fel, vagy már volt sikertelen kísérletünk, úgy hívjuk fel a *Club Nokia Careline*-t a 06-80-012-531-es számon (csak vezetékes telefonról ingyenes), ahol készségesen segítenek. A hívás előtt nézzük meg a telefonunk gyári számát. Ehhez írjuk be a telefonrészben a \*#06# karaktersort, majd jegyezzük le a kijelzőn megjelent számsort egy lapra.

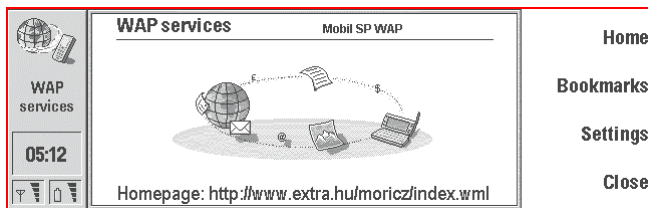
A *Club Nokia* weblapján „Az ön készüléke” lapon a „Szoftverletöltés” linkre kell kattintani, és a „Nokia 9110” és a „Frissítés” elemeket kell választani. Az így kapott weblapról egy hiperhivatkozásra kattintva letölthetjük a programot. Érdeemes a felhasználói oldalakon is szétnézni. A [www.extra.hu/n9110/](http://www.extra.hu/n9110/) címen egy szépen felépített webhelyet találunk, ahol sok hasznos információ és kiegészítő program elérhető. Ugyanitt az egyik link a „9110tippek” levelezőlistához vezet, ahol a kommunikátorral kapcsolatos ötleteket, gondokat lehet megtárgyalni.

A letöltött programot utána telepíteni kell a kommunikátorunkra. Ehhez használjuk a **PC Suite** vagy az **NServer** programot, amit már előzőleg a kommunikátor CD-jéről telepítettünk. A program kb. 700 kB-ot foglal el, ezért nem ajánlott a kommunikátor alapmemóriájába telepíteni. Ezért célszerű inkább ebből az alkalomból venni egy memóriakártyát (*Application Card*), ahol más programokat, címjegyzéket és egyéb adatokat is tárolhatunk.

## A Nokia 9110 WAP-böngésző program beállításai

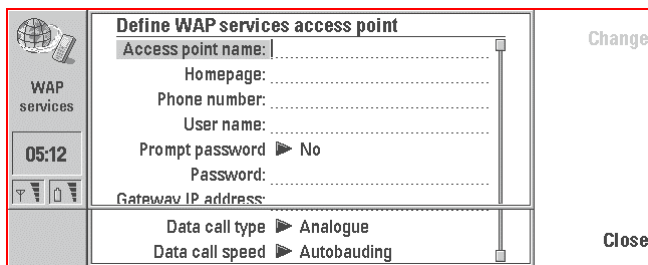
Válasszuk ki az Internet csoportból a „WAP Services” elemet, nyomjuk meg a **Select** gombot, amivel beléphetünk a WAP programba. A helyi menü (*bal felső*) gombot megnyomva a program verziójáról kaphatunk információt (*About*), és az átmeneti tárolót is itt törölhetjük (*Clear cache*). A jobb oldalon találjuk a négy legfontosabb műveletet indító gombokat.

1. **Home:** A beállított nyitóoldalt jeleníti meg.
2. **Bookmarks:** Itt állíthatunk be könyvjelzőket a fontosabb WAP-oldalakhoz.
3. **Settings:** A kapcsolódáshoz szükséges beállításokat itt kell elvégezni.
4. **Close:** A programból itt lehet kilépni.



6. ábra. A WAP program nyitóképernyője Nokia 9110-esen

Az első lépés a beállítások elvégzése. Nyomjuk meg a **Settings** gombot (3.), majd az **Access points** elemnél a **Change**-et. Ekkor megjelenik egy lista, amelyben az internet kapcsolati beállítások is láthatók. Azokat ne változtassuk meg, mert egészen más adatokat kell megadni a WAP eléréséhez. Nyomjuk meg a **New** gombot a jobb oldalon, és adjuk meg a szolgáltatókra érvényes beállításokat.



7. ábra. A WAP szolgáltatás beállításai a Nokia 9110-en

**Access point name:** Célszerűen a mobilszolgáltató neve, esetleg valamilyen egyedi kiegészítéssel (*pl. felhasználói név*).

**Homepage:** Egy cím, ami először legyen a mobilszolgáltató WAP-os nyitóoldala, de lehet más cím is, egy másik WAP-portál címe. A lényeg, hogy a címet a program a 6. ábrán látható **Home** gombhoz rendeli.

**Phone number:** A hívandó telefonszám. A megadásánál azt vegyük figyelembe, hogy milyen SIM-kártyáról használjuk. Ha mindig körzeten belüli hívás lesz, akkor a 06-x0- vagy +36-x0-előtag elmaradhat.

**User name:** A felhasználónév, ha szükséges.

**Prompt password: (No)** Bekérje-e a jelszót csatlakozás előtt. Ebben az esetben felesleges óvatosság. Ha névre szóló WAP- vagy internetelérés használatához kellene, akkor lenne szükség erre.

**Password:** Itt írjuk be a jelszót, amennyiben szükséges. Ügyeljünk a kis- és nagybetűk közötti különbségekre.

**Gateway IP address:** Ide kerül az IP-cím. Ennek hiányában nem fog működni a szolgáltatás.

**Data call type: ISDN.** Mindegyik szolgáltatónál ISDN az adathívás típusa.

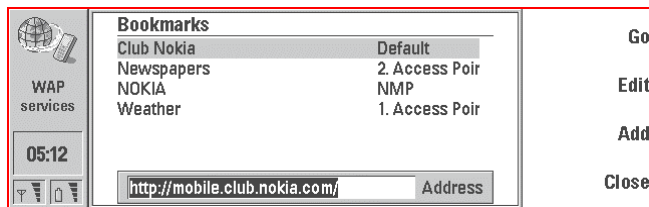
**Data call speed:** A mobilszolgáltatónknál érvényes adathívás sebességét itt adjuk meg. Ha lehetőség van 14400-ra, de mégsem működik, akkor itt állítuk vissza a sebességet 9600-ra, és akkor a hiba megoldódhat.

A **Close** gombbal lépünk ki, ezzel a beállításokat el is mentjük. Ha más beállításokat is meg akarunk adni, akkor a **New** gomb ismételt megnyomásával az is elvégezhető.

A **Close** gombbal lépünk ki a kapcsolódási pontok beállításából. Ekkor visszalépünk a **Settings** lapra, ahol a **Default access point** elem mellett meg lehet változtatni az *alapértelmezett kapcsolódási pontot* az előzőekben megadottak egyikére. Egy újabb **Close** gombbal a WAP program nyitóoldalára jutunk vissza, ahol a középső terület alján olvasható a **Home** gombhoz rendelt cím, és a felső részen az *alapértelmezett kapcsolódási pont* neve.

Ha most megnyomnánk a **Home** gombot, akkor azonnal elkezdené a csatlakozást, és letöltené a nyitóoldalt. Ezt ki is próbálhatjuk, és ha sikeres a csatlakozás és az oldal is megjelenik, akkor a beállításaink jók. Böngészhetünk is a linkek között, de érdekesebb előbb a könyvjelzőket is beállítani, illetve a böngészést, ismerkedést a kedvezményesebb díjszabású időszakra hagyni.

Nyomjuk meg a WAP program nyitólapján a **Bookmarks** gombot.



8. ábra. Könyvjelzők kezelése a Nokia 9110 WAP programjában

Alapértelmezésben egy könyvjelző lesz a listában a *Club Nokia* WAP-oldalához. Ha megnyomjuk a **Go** gombot, akkor azonnal „megy” és letölti a hivatkozott oldalt. Az **Edit** gombbal szerkeszthetjük az éppen kijelölt könyvjelzőt, az **Add** gombbal pedig újat hozhatunk létre. Ezt válasszuk ki.

### 9. ábra. Új könyvjelző hozzáadása a Nokia 9110-es WAP programjában

A könyvjelzőnek mindig adjunk egy találó nevet. Az **Address** mezőbe írjuk be a WAP-címet. Nem kell beírni a „*http://*” előtagot, megteszi ezt a program. Csak akkor írjuk be a nyitóoldal megadásához a „*/index.wml*”-t, ha anélkül nem jelenik meg az oldal. Komolyabb portáloknál ezt nem is szabad beírni, mert ott a nyitóoldalt egy kiszolgálón futó program hozza létre (*cgi, php*).

A **User name**, **Password** és az **Access point** megadása csak akkor szükséges, ha az oldal megjelenítéséhez ez feltétlen kell, ha a tartalomszolgáltató ezt előírta, és megadta a szükséges adatokat hozzá. A könyvjelzők törlése is ezen a beállítási oldalon végezhető el. Újabb könyvjelzők böngészés közben is felvehetők az adott oldalon, de erre később térünk ki.

### A kezdőlap címe

A WAP-szolgáltatás használatához csak a többi adat megadása szükséges. A kezdőlap címének beírása csak azért *célszerű*, hogy a *Kezdőlap (Home)* nevű kiemelt funkcióval egyszerűen és gyorsan eljussunk egy kiinduló helyre, mint egy webböngésző programban. *Általában* az első lépések megtételekor mindenki a saját mobilszolgáltatója WAP-címét állítja be, mert az biztosan működik, de nem kötelező! (*Megjegyzés: A másik mobilszolgáltató nyitólapját nem biztos, hogy el fogjuk érni.*)

Ha más portálon olyan összeállításban szerepel a tartalom és a linkek gyűjteménye, ahogyan az nekünk a legjobb, úgy azt is megadhatjuk kezdőlapnak. Azonban az ilyen címetek beírhatjuk a könyvjelzők (*bookmarks*) közé is.

## A WAP-szolgáltatás használata

Először megnézzük, hogy milyen technikákkal juthatunk az információkhoz, majd néhány működő alkalmazással is megismerkedünk. Itt mindenki eldöntheti, hogy az neki hasznos lehet-e vagy sem. Ha nem, attól még a WAP-ot nem kell „*eltemetni*”, csak éppen az olvasónak nem lesz munkaeszköze, mert az ő életviteléhez nincs szüksége (*jelenleg*) ezekre a szolgáltatásokra.

### Hasznos fogások a WAP használatához

Általában a weblapok kezelésével a felhasználók többnyire tisztában vannak. Viszont sok weblapelemet egérrel kezelünk, ezért el sem tudjuk képzelni, hogy azzal WAP-on mit kezdjünk. Az űrlapelemek megjelenése minden telefonon más, attól függően, hogy az adott telefonban a böngészőszoftvert hogyan készítették el.

Általában űrlapelemekkel már a telefon beállításainál is találkozhatunk, így a WAP-oldalokon is hasonló módon kell azokat kezelni. A Nokia 6210-es és a 7110-es szoftvere hasonló, így azoknál a kezelés megegyezik. Érdekes módon a kijelzőjük is közel azonos méretű (6210: 96x60 pixel, 3+2 soros; 7110: 96x65 pixel, 4+2 soros) pedig látszólag elég nagy az eltérés közöttük. Ennek magyarázata a pixelméret és a pixelek közötti távolság különbségében rejlik.

#### Űrlapelem: Szövegmező

A maroktelefonoknál (6210, 7110) a szövegbeviteli mező két szögletes zárójel között jelenik meg, benne a tartalommal. Ha nincs tartalma, akkor három pont látható benne. A görgetés során kijelölésre kerül, és a kiválasztásakor megjelenik a hozzá rendelt felirat, majd egy szöveg vagy szám bevitelére alkalmas szövegmező, ahogyan például a telefonkönyvben is már találkozhattunk vele. Az adattípust fent a szokásos módon (123, ABC, abc) jelöli a telefon.

Az adatok beírását követően az **OK** vagy a **Vissza** gombokkal léphetünk vissza az előző lapra. Ha az adatokat módosítottuk (*OK választás esetén*), akkor a szögletes zárójelekben már az új érték látható.

A kommunikátoron (9110) a szövegbeviteli mező jelenik meg, a kurzor benne villog, és az adatokat a billentyűzetről egyszerűen beírhatjuk. Ha a mezőben csak egyfajta adat írható be (*például csak szám*), akkor más karakter beírásakor egy felbukkanó üzenetablak erre figyelmeztet.



## Űrlapelem: Jelszómező

Az e-mailek letöltésekor nem lehet elkerülni ezt a mezőt. A maroktelefonoknál egy olyan szövegbeviteli mező jelenik meg, ahol a 10 gomb segítségével írhatjuk be a jelszót. Egy karakter bevitelkor addig nyomkodjuk a gombot, amíg a kívánt karakter nem jelenik meg. Ekkor megállunk egy pillanatra, és a karakter azonnal átvált csillagra. Utána vihetjük be a többi karaktert.

Mivel az előző művelet nem könnyű, mert könnyen túlpörgeti az ember a kívánt karaktert, ezért érdemes ezt előtte az SMS-írásnál gyakorolni.

A kommunikátoron ez nem jelent problémát, mert a karakterek beírásakor a billentyűzeten látjuk, hogy mit nyomunk le, így a jelszómezőben már csak a csillagok jelennek meg.

Egy jelszó beírása után a maroktelefonnál az előző oldalra lépünk vissza. Ezt követően mindig keresni kell egy OK vagy más feliratú parancsgombot, amellyel továbbléphetünk. Tehát a jelszó beírásával még csak egy mezőt töltöttünk ki, a továbblépés külön gombbal történik.

## Űrlapelem: Legördülő lista

Amikor egy listában összegyűjtik a kiválasztható elemeket, és nekünk egyet ki kell választanunk közülük, akkor a maroktelefonoknál az előzőhöz hasonlóan szögletes zárójelben olvasható az alapértelmezett elem. Ha kijelöljük és rákattintunk, akkor a kijelzőn megjelenik a kiválasztható elemek listája. A kiválasztás után az **Indít** gombbal térjünk vissza, és a „[ ]” jelek között az új elem neve fog megjelenni.

A kommunikátoron nagyon elegáns módon egy szövegmező jelenik meg, majd kiválasztása esetén aktív lesz jobbra fent a **Change** gomb, amelyet lenyomva egy helyi menüből jelölhetjük ki a kívánt elemet.

## Űrlapelem: Parancsgombok

A Windowsban megszokott OK és Mégse gombokhoz hasonló más feliratú parancsgombok a maroktelefonoknál az **Opciók** menüben jelennek meg a többi ott lévő funkció között. Ez egy kicsit zavaró, mert egy kezdő hirtelen nem tudja, hogy melyik menüponttal tud továbblépni. Előrelátó fejlesztők ezeket a parancsokat valamilyen karakterrel vezetik be, hogy meg tudjuk különböztetni a program menüpontjaitól.

A kommunikátoron a gomb szabályosan megjelenik, kijelölhető, ilyenkor inverzbe vált, és a jobb oldali felső **Go** gombbal vagy az **Enter** billentyűvel aktiválhatjuk.

## Az információk elérése böngészéssel

Ha ismerünk pár jó linktárat, akkor úgy is elindulhatunk keresni az információkat, hogy nem is tudjuk pontosan hol fogunk rábukkanni. Ezt a módszert azért érdemes a kedvezményes díjszabású időszakra hagyni, mert nem lehet előre kiszámítani meddig tart.

Amikor azonban a célhelyet megtaláltuk, mindenképpen válasszuk ki az **Opciók / Könyvjelzők / Opciók / Könyvjelzőt ment** (6210, 7110) parancsot, hogy legközelebb már csak a könyvjelzővel megjelölt oldalra kelljen ugranunk. A kommunikátoron a bal oldali helyi menü gombot kell megnyomni, és az **Add to bookmarks** parancsot kell kiválasztani (*Select*).



10. ábra. Új könyvjelző hozzáadása WAP-böngészés közben

Ha egy böngészés során elkeveredtünk, és visszalépésre sincs lehetőségünk, akkor a könyvjelzők (*Bookmarks*) segítségével tudunk a kiinduló helyre ismét visszatérni, és a böngészést előlről kezdeni.

Az előző ábra azt is mutatja, hogy az éppen letöltött dokumentum tartalmát el is menthetjük dokumentumként (*Save as document*), de annak tartalmát frissíthetjük is, ha újra letöltjük (*Reload*).

## Az információk elérése kereséssel

Bizonyos helyeken olyan sok információ található (*általában adatbázisokban*), hogy azok között keresni is lehet. Ilyen például egy weben szokásos keresőgép (*AltaVista, Yahoo*), de az apróhirdetéseket tároló adatbázis is (*erről lesz még szó a 32. oldalon*). Ha a tartalomszolgáltató egyszerűen kezelhető űrlapot biztosít a kereséshez, akkor könnyen hozzájuthatunk az információhoz. Ez pedig mindenkinek érdeke, mind a hirdetőnek, mind a keresőnek, mind a szolgáltatás fenntartójának. Az ő szolgáltatása ugyanis jó esetben megjelenhet más portálok kínálatában is, ami nekik is hasznukra válik.

## WAP-böngészés kapcsolat nélkül

Amennyiben kapcsolaton kívül is böngészhető (általában statikus) oldalakat töltöttünk le, úgy azok tartalma még napokkal később is elérhető a telefonunkon. A kommunikátoron a lehetőségek szinte korlátlanok, mert ott a *Cache* méretének a fizikai memória szabhat csak határt, amiből bőven van elég.

A maroktelefonoknál már kisebb ez a memória, de az utóbbi időszakban letöltött WAP-oldalakat később is meg tudja jeleníteni. Így akár a saját WAP-oldalainkat is letölthetjük este, ha másnap azt ismerőseinknek meg akarjuk mutatni. Ilyenkor már nem fog kapcsolódni, mert az átmeneti tárolóból fogja az oldalakat és a képeket elővenni.

Akkor jogosan kérdezhetnék, hogy miért van a **Clear Cache** (*Cache ürítése*) parancs. Azért, mert bizonyos esetekben éppen azt szeretnénk, hogy a frissített, de nevében azonos fájlokat ne a telefonból töltsse fel, hanem az internetről töltsse le. A kommunikátoron ezen kívül van még egy **Reload** menüpont is a helyi menüben, amellyel a kiválasztott oldalt tudjuk újra letölteni az internetről.

## Műveletek a könyvjelzőkkel

Egy adott WAP-oldalt vagy egy kijelölt hiperhivatkozást nemcsak akkor érdemes felvenni könyvjelzőnek, ha azt komolyan meg is akarjuk tartani, hanem ideiglenesen is. A böngészés alkalmával mindenki meg fogja tapasztalni azt, hogy bizonyos helyeken nem tesznek ki **Vissza (Back)** gombot, így nem tudunk visszalépni, ha esetleg az adott hely mégsem nyerné el a tetszésünket.

Ezek kivédésére célszerű a több linket tartalmazó oldalakat felvenni könyvjelzőnek. Ezeket jó esetben a könyvjelző kiválasztásával kapcsolaton kívül is megnézhetjük, így ha nem tetszik, akkor utólag ki is törölhetjük. Viszont böngészés közben nagy segítséget nyújt az, hogy nem a legelső kiindulási pontról kell újra elindulni, hanem valamivel jobb, közelebbi helyről.

A letöltött és háttértárból előhívható WAP-oldalak előnye az is, hogy azokon tudunk gyakorolni. Nem egyszerű ugyanis megszokni a WAP-oldalak tartalmát, azok kezelését, és az **Opciók** menü változó tartalmát.

## Tipp a kapcsolatbontáshoz

Például egy e-mail letöltése esetén a kapcsolatot azonnal szeretnénk bontani, de ehhez nem akarunk kilépni a böngészőből, mert a levelet nem lehet a háttértárból újra előhívni. Ezért ilyenkor WAP-oldal letöltése után nyomjuk meg a *piros (letesz)*, illetve kommunikátoron a **Hang up** gombot. Ekkor a kapcsolatot bontottuk, de az utolsó oldal tartalma ott olvasható a kijelzőn.

## Példák a WAP használatára

Egyre több WAP-oldal jelenik meg az interneten, így mire ez az ismertető az ön kezébe kerül, addigra lehet, hogy sokkal jobb és hasznosabb szolgáltatások is elérhetőek lesznek. Mint ahogyan a szolgáltatóknál összegyűjtött tartalomban is mindenki csak bizonyos mennyiségű hasznos információt talál, úgy itt is csak ötleteket kívánok adni, hogy mire is lehet használni egy WAP-os telefont. Két-három éven belül pedig szinte minden telefonban úgy ott lesz ez a funkció, mint ma az SMS kezelése, ezért is folyik gőzerővel a tartalom fejlesztése.

### Általános szemléletmód

A különböző fórumokon nagyon jó viták olvashatók a WAP-párti és a WAP-ot ellenzők táborában között. Az jól látható minden esetben, hogy nagy az információhiány ezen a területen, és sokan nem látják még, hogy hol a helye a WAP-nak a napi munkaeszközök sorában.

Sokan a weblapokhoz hasonlítják, és több tekintetben azzal vetik össze a WAP-oldalak jellemzőit. Ezen az alapon az SMS-t is „leírhattuk” volna, mert eléggé nevetséges dolog, hogy 160 karakterbe kell beleprésem a mondanómat, tömondatokkal, rövidítésekkel, hogy elférjek benne. Mégis az egyik legnépszerűbb mobil szolgáltatással nőtte ki magát a csökevényei ellenére.

Tehát a WAP nem egy mindent elsöprő fantasztikus találmány, hanem egy újabb eszköz azon felhasználók számára, akiknek erre van szüksége.

### Az információ ára

Minden esetben az információ árát az határozza meg, hogy annak eléréséhez mennyi ideig kell a szolgáltatást igénybe vennünk, illetve kell-e külön fizetni azért, hogy azt elérjük. Ha a relatív árát nézzük, akkor a megszerzett információ akkor lesz olcsó, ha azt a legjobban hasznosítjuk. Ismét visszakerülünk az információ definíciójához.

**Információnak nevezzük azt, ami az adott pillanatban számunkra valamilyen jelentőséggel bír.** Ezért a továbbiakban ismertetésre kerülő példákat úgy nézze, mintha ön éppen olyan felhasználó lenne, mint akiről éppen szó van. Az ő szemszögéből nézze a felhasználási javaslatot, és aszerint ítélje meg, hogy az adott esetben a megszerzett információ mennyire segítette a felhasználót.

## A mobilszolgáltatók által nyújtott információk

Amikor valaki mobiltelefont vásárol, és ahhoz megrendeli a WAP-szolgáltatást (ingyen ;-), akkor a szükséges beállítások elvégzése után először a szolgáltatója WAP-oldalának címét írja be, és onnan kezdi a felfedezőútját.

Ezért a mobilszolgáltatók érdekelték abban, hogy minél gazdagabb kínálatot nyújtsanak, mert annál többet használjuk a mobilunkat. Az általában megtalálható témák a következők:

- **Hírek:** Általános, gazdasági, hazai és külföldi,
- **Közlekedési információk, horoszkópok, névnapok,**
- **Sporthírek,** esetleg főbb csoportokra bontva, ha több van, különösen jelentős sportesemények időszakában,
- **Időjárás** egy és több napra, esetleg több helyre megadva,
- **Gazdasági információk:** Tőzsde, valuta- és devizaárfolyamok, bankonként és valutánként, esetleg összehasonlítva is,
- **Szabadidő:** Moziműsorok, koncertek, egyéb jelentősebb rendezvények az adott témának megfelelő bontásban,
- **Linktárak:** Ahol a többi WAP-os tartalmat készítő helyek címei találhatóak meg a mennyiségtől függően témák szerinti rendszerezéssel.
- **WAP-keresők:** Keresőszerverekhez továbbított kérésünkre a WAP-os telefonunkra újabb címetek kérhetünk le.

A fenti egy általános lista, szolgáltatóként eltérések vannak, illetve újabb témák lehetnek még, amelyek e füzet megírása után kerültek fel. A lista azt mutatja meg, hogy az embereket általában érdeklő legfontosabb témákban itt megtalálhatók a fontosabb információk.

### Korlátok:

Minden információt nem halmozhatnak fel a mobilszolgáltatók addig, amíg a felhasználók nem készíthetik el a saját egyénileg átszabható portáljukat. Ha majd a szolgáltatóknál a felhasználó megadhatja, például kapcsolómezőkkel, hogy mely témák jelenjenek meg a belépése után, akkor majd korlátlan mennyiségű témát felhalmozhat a szolgáltató, mert abból a felhasználó a menüjében csak az őt érdeklő témákat fogja listázni.

A többi is elérhető marad, például az Egyéb témák hivatkozás alatt, de így azok nem zavarják bennünket abban, hogy a számunkra valóban fontos és hasznos információk között tallózzunk. Amíg viszont az információk megjeleníthető mennyiségét nem lehet korlátozni, testre szabni a felhasználók számára, addig szükség lesz más tartalomszolgáltatókra is.

## Speciális szakmai információk

Vegyük például a számítástechnikai információkat. Mivel azok csak **szűkebb szakmai réteget érintenek**, ezért akit ez érdekel, az keressen olyan helyet, ahol az ilyen információk feldolgozásával amúgy is foglalkoznak. Ilyen például az *Internetto*, az *Index*, *Stop*, *Prím stb.* (lásd a WAP-linktáramat.)

Az ilyen helyeken naprakész hazai és külföldi számítástechnikai híreket, információkat olvashatunk. Hasonlóan a mobiltelefonokkal kapcsolatos híreket is arra alkalmas helyen kell keresni, mint például a *Wap.hu* és a *Wapforum.hu*.

Mivel egyre jobban terjed a WAP, ezért egyre több szakma jelenik meg a WAP-os oldalaival az interneten. Ezért kell figyelni a különböző portálok és szolgáltatók *Egyéb linkek* oldalait, mert az ilyen speciális szakmai információkat biztosító WAP-címek az ilyen helyekről gyűjthetők be.

## Információk kikapcsolódáshoz

Képzeljünk egy elfoglalt üzletembert, akinek adódik pár óra szabadideje napközben, és el szeretne menni például moziba. Áll a város egy pontján és nem tudja merre induljon el. Ekkor előveszi WAP-os telefonját és a mobilszolgáltatója által kínált tartalomból kikeresi a számára elérhető közelségben lévő mozik listáját, és megnézi, hogy azok mit játszanak.

Az egész tallózás pár percig tart, és ezalatt meghozhatja a döntését. Ma még nem, de reméljük hamarosan a kiválasztott moziba jegyet is foglalhat magának. Addig is a WAP-oldalon láthatja a mozi címét, elérhetőségét és telefonszámát. Ez utóbbit egy **Opciók / Számmásolás** művelettel a 6210-es és 7110-es telefonja kijelzőjére másolhatja, és felhívhatja a mozit, hogy van-e még jegy, esetleg le is foglalhatja azt, amennyiben szükséges.

Utána pedig nincs más dolga, mint elmenni a moziba, és megnézni a filmet. A WAP-böngészés és a telefonálás (*ez utóbbi elmaradhat*) legfeljebb 100-200 forintba kerül, ami eltörpül a mozijegy ára mellett.

**Nem bolyongott feleslegesen** a városban, nem pazarolta idejét feleslegesen, mert célirányosan **oda ment, ahová akart**. Ha elmenne egy általa ismert helyen lévő moziba, akkor lehet, hogy lemaradna a kezdésről, és mire másik moziba menne el, addigra oda is későn érkezne.

Hasonlóan járhatunk el, ha este baráti körben el akarunk menni szórakozni. Megnézzük a mobilszolgáltatónk megfelelő WAP-oldalán, hogy mely szórakozóhelyek vannak felsorolva, azok elérhetőségét és programjait átnézve percek alatt kiválaszthatjuk, hogy hová menjünk. Este ráadásul ezt olcsóbb tarifával is tesszük, így még olcsóbb lesz a megszerzett információ.

## A WAP és az M1 teletext

- [http://wap.teletext.hu/txt/257\\_001.wml](http://wap.teletext.hu/txt/257_001.wml)

A magyar TV1 teletext szolgálata évek óta működik, és sok hasznos információ kérhető le így a teletextes tévéken. Aki ezt **az információforrást megszokta**, és pontos címeket (*oldalszámokat*) ismer, ahol számára fontos információ található, akkor azt a WAP-on keresztül is elérheti.

A fenti link azt mutatja, hogyan kell egy adott oldalt elérni. Ha csak az alapcímet írjuk be, akkor a nyitóoldalról úgy böngészhetünk, mint a tévén lévő teletexten. A perjel utáni szám az oldalszám (*itt 257*), majd az aláhúzásjel utáni szám (*itt 001*) mutatja a váltóoldalas oldalszámot.

## Címek és telefonszámok lekérése

- *Ingyen vagy saját tárhelyek szükségesek a saját WAP-oldalak tárolásához.* Ez a példa a Nokia 7110-es és a 9110-es kommunikátor esetében talán feleslegesnek tűnhet a hatalmas memóriájuk mellett, de bizonyos körülmények között hasznos lehet. Képzeljünk el egy **termékmenedzsert, üzletkötőt, aki sok céggel áll kapcsolatban**, de nem állandó jelleggel.

Ebben az esetben látható hogy felesleges lenne minden ügyfél elérési adatait (*neveket, címeket, telefonszámokat, e-mail-címeket*) beírni a telefonunkba, mert az feleslegesen foglalná a memóriát, és nehézkessé tenné azok adatainak kikeresését, akikkel napi kapcsolatban állunk. Ebben az esetben kétféle megoldás kínálkozik.

Ha az adott cégeknél is komolyan használják a WAP-ot, akkor nekik bizonyára van olyan WAP-oldaluk, ahol pontosan vezetett oldalakon megtaláljuk a kapcsolattartó személyek elérhetőségi adatait. Ebben az esetben csak cégenként egy WAP-oldal címet kell eltárolnunk könyvjelzőként. Ha ez is túl sok lenne, akkor készítsünk saját WAP-oldalt, amelyen tartsuk nyilván ezen oldalak címeit. Így a telefonunkba csak a saját nyitóoldalunk címe kerül, mert a többit a saját WAP-oldalunkról hiperhivatkozásokra kattintva elérhetjük.

A másik eset a nehezebb, mert ha a partnercégeknél nincs ilyen WAP-oldal, akkor azt nekünk kell létrehozni. Ha ritkán van rá szükség, akkor előfordulhat, hogy sok telefonszám megváltozik, de még így is lesz egy olyan kiindulópontunk, ahol azért legalább egy-két jó telefonszámot vagy egyéb adatot találunk, és a kapcsolatot fel tudjuk venni a cégekkel.

Hasonló módon tárolhatjuk egykori osztálytársak címeit, amelyeket érdemes szakmai megjelöléssel is ellátni, mert esetleg az élet forgatagában szükségünk lehet egy megbízható szakemberre.

## Apróhirdetések olvasása

- WAP: <http://www.wapronet.hu>
- Web: <http://stop.extra.hu>

Kiskereskedőknek is hasznosak lehetnek azok az apróhirdetések, amelyeket szintén lehet WAP-on is olvasni. Sokszor sokan gyorsan szeretnének megszabadulni értékes tárgyaiktól áron alul, amely egy kereskedőnek hasznos lehet.

Egyéni felhasználók is hozzájuthatnak így olcsóbban számukra fontos eszközökhöz, de akár ingatlanokhoz vagy más értékesebb dolgokhoz is. Találni itt jó álláshirdetéseket is, magyarországit és külföldit egyaránt, de a munkavállalók között is válogathat egy munkáltató.

A több tízezernyi apróhirdetés között **kereshetünk témák szerint**, azon belül altémát választhatunk, majd szűkíthetjük a keresést az ország adott területére, végül megadhatjuk a megjelenítéshez a rendezési sorrendet, de még ezen belül is kereshetünk kulcsszó alapján. Ennek eredményeképpen ha jól adtuk meg a feltételeket, akkor csak a számunkra valóban fontos hirdetések fognak megjelenni, így **már megint gyorsan hozzájutottunk a keresett információhoz**.

## Menetrendek megtekintése

- MÁV: <http://wap.elvira.hu/index.wml>
- Pannon GSM: <http://wap.pgsm.hu/Infó/Menetrendek>.

Állunk a város egy pontján, amikor a főnökünk utasítására vagy más indíttatásból, de azonnal el kell utaznunk egy másik városba. Ha Budapestet vesszük alapul, akkor adott több vasúti pályaudvar, és az autóbusz-pályaudvar.

**Merre induljunk el?** Ha rossz helyre megyünk, lehet hogy éppen elmegy a vonat vagy busz, de mire átérünk a másik pályaudvarra, addigra azt a járatot is lekéssük. Ha azonnal odamennénk, akkor kényelmesen elérnénk.

A probléma gyakori esetben orvosolható két információs telefonszámmal, és azok felhívása esetén előszóban érdeklődhetünk. Ha azonban ez egyedi eset, akkor nincs kit felhívni, és nem tárolhatjuk el minden város minden információs telefonszámát, mert az felesleges lenne.

Ehelyett a fenti WAP-címen megnézhetjük két kiválasztott város közötti vonatok indulását és egyéb adatait. Nem kell a teljes városnevet beírni, csak annyit, amennyi még éppen azonosítja azt. Ezt nehéz kitalálni, hogy hány karakter, de próbálkozni kell, különösen hosszú városnevek esetén.

Buszmenetrendet még nem találtam, de azért írtam fent a Pannon WAP-címét, mert ott az *Infó* és a *Menetrendek* linkekre kattintva egyszer majd az is megjelenik. A Malév repülőjáratok között már tallózhatunk.



## Banki és tőzsdeinformációk

- <http://wap.bankkartya.hu>
- <http://wap.eco.hu>
- <http://wap.procent.hu>
- <http://www.tozsdeforum.hu>

Általában a legtöbb **gazdasági linkeket tartalmazó oldalon** ezeket a címeket találjuk, de biztosan megjelennek újabb cégek is. Ezeken a címeken a tőzsdével, a részvényekkel kapcsolatos információk találhatóak. A banki oldalakon általában valuta- és devizaárfolyamok olvashatók a bankok megnevezésével. Megkereshetjük, hol lehet olcsón venni vagy drágán eladni valutát.

Hasznos lehet adott esetben az OTP ATM-lista, amelyből megtudhatjuk, hol juthatunk pénzhez...:-)) Hasonlóan a bankok listája, azok elérhetőségét tartalmazó WAP-oldalak is nagyon hasznosak lehetnek egy idegen városban.

## Elektronikus levelek olvasása

- <http://wap.hu/>
- <http://wap.freemail.hu/>
- <http://wap.primposta.com/>
- <http://www.westel900.net/wap/>
- <http://wp.hu/servlet/email?user=1234567&pop3=pop3.westel900.net&smtp=user>
- <http://wp.hu/servlet/email?user=teneved&pop3=mail.szolg.hu&smtp=user>

A végére maradt az, ami szinte a legelőször jelent meg, és amelyikhez a legtöbb cím tartozik (*nem teljes a fenti lista*), és amelyet jelenleg talán a legtöbben használnak.

Kicsit talán furcsán hangzik, miért kell mobilon e-mailt olvasni, amikor az kijöhet SMS-ben is, meg egyébként is drága lehet, annyira talán nem fontos. A Pannon GSM-nél a havi előfizetők részére a PMP előfizetés esetén valóban kijön 4 db SMS-ben az e-mail eleje, amibe az esetek többségében az egész levél elfér, ha az rövid és lényegre törő.

Azonban ez nem érhető el a Pannon Praktikum, a Vodafone előfizetőknél, és a Westelnél is csak a levél feladójáról és a tárgysorról kapunk értesítést SMS-ben. Így eléggé nagy azon felhasználók köre, akiknek hasznos lehet, ha utazás közben érkezett egy e-mail (*és arról egy SMS értesítés*), amelyet pár kattintással le tudunk hívni a mobilunkra (*7110-essel is csak 1 perc*). Ha pedig fontos a levél tartalma, akkor más formában (*pl. SMS-ből*) is írhatunk egy rövid üzenetet e-mail-címre, de fel is hívhatjuk az illetőt.

## **GYIK - Gyakran ismételt kérdések**

### **Percenként jó ha egy WAP-oldalt le tudok tölteni. Mi a hiba?**

Ellenőrizze a beállításokat. A kezdeteknél hazai hiányában külföldi (Nokia, Ericsson) IP-címeket kellett használni, amelyek távol vannak, ezért lassúak. Írja be a saját mobilszolgáltatója IP-címét, és gyorsabb lesz a kapcsolat.

### **A telefonon egy könyvjelzőt kiválasztva a tartalom azonnal megjelenik. Ez hogyan lehetséges?**

A letöltött WAP-oldalak egy átmeneti tárolóba kerülnek, és ha a WAP-oldalon nincs ettől eltérítő információ, akkor azok később is előhívhatók a Cache-ből. Ha ezt nem akarja, akkor ürítse ki a Cache-t a megfelelő paranccsal.

### **A kiválasztott WAP-oldal nem jelenik meg a Nokia 7110-esen a böngészőben, de ugyanezt láttam már 9110-es kommunikátoron. Mi ennek az oka?**

A WAP-oldal mérete Nokia 7110-es esetében nem lehet nagyobb, mint 1'397 bájt, de az átmeneti tárolóba egyszerre letölthető oldal mérete is korlátozott. Ha az oldalt kifejezetten például 9110-es kommunikátorra írták, akkor ez a magyarázata, mert annál lényegesen nagyobb méretű oldalakat is le lehet tölteni.

Ugyanilyen okból fordulhat elő az is, hogy egyes képek a kisebb kijelzővel rendelkező maroktelefonoknál nem jelennek meg, míg a nagyobb kijelzős mobiloknál ez nem jelent problémát.

### **Nagyon sok számomra hasznos könyvjelzőm van, és már nem igazodok el közöttük. Mi a megoldás?**

Ismerkedjen meg a WAP-oldalak készítésével, amely nem nehéz, és talál hozzá információkat a *PC World 2000 évi számaiban*. Helyezze el azokat egy ingyenes webhelyen az interneten. Ezeket a WAP-oldalakat rendszerezheti a linkjeit tetszés szerint. Ha jól sikerült, ajánlhatja másoknak is.

Például: <http://www.extra.hu/moricz/index.wml>

### **Milyen lehetőségeket nyújt a WAP a cégek számára?**

A cégek a WAP-oldalakat keresztül nyújthatnak részletes termékinformációkat, elérhetőségi adatokat (név, cím, telefonszámok stb.), de űrlapokon keresztül eladási adatokat is lehívhatnak. A mozgó alkalmazottak újabb adatokat vihetnek be a cég adatbázisaiba a mobiltelefonjukról, vagy azokat módosíthatják. Erről részletesen olvashat a *2000. júliusi PC Worldben* megjelent cikkemben (114. o.).