

LN: Garcinia prainiana

GB: button mangosteen

DE: Knopmangostane

FS: bouton de mangoustan

ES: cherapu

PT: cherapu

IT: cerapu

RU: черапу или гарциния черапу

NL: cherapu

DK: cherapu

NO: cherapu

SE: cherapu eller mangostan botón eller knappmangostan

FI: painiketta mangostani

EE: nupp mangustan

LV: poga mangostāna

LT: mygtuką mangostan

PL: mangostan przycisk

CZ: tlačítko mangostanu

SK: tlačidlo mangostanu

HU: gombmangosztin

RO: mangostenul butonul

BG: бутон мангостан

TR: düğmesi mangosten

GR:

:IL

:IR

:Ar مانغوستين زر

Hi:

TH: มังคุด ปุ่ม

KR: 버튼 망고스틴

JP: ボタンマンゴスチン

C(s): 按钮山竹

C(t): 按钮山竹竹



LN: Rheedia aristata
GB: Cuban mangosteen
DE: Kubane Mangostane
FS: cubain mangoustan
ES: manajú
PT: gris manajú
IT: mangustan cubano
RU: кубинские мангостан
NL: cubaanse mangistan
DK: cubanske mangostan
NO: cubanske mangostan
SE: kubansk mangostan
FI: kuuban mangostani
EE: kuuba mangustan
LV: kuba mangostāna
LT: kubos mangostan
PL: mangostan kubańskie
CZ: kubánské mangostanu
SK: kubánskej mangostanu
HU: kubai mangosztin
RO: mangostenul cubanez
BG: кубинският мангостан
TR: kubali mangosten
GR:

:IL

:IR

:Ar مانغوستين الكويبي

Hi:

TH: มังคุด คิวบา**KR**:**JP**: キューバマンゴスチン**C(s)**: 古巴山竹**C(t)**: 古巴山竹



LN: *Garcinia xanthochymus* Hook. + *Garcinia tinctoria* [Choisy] W. F. Wight + *Garcinia dulcis*

GB: mundu or false mangosteen

DE: Mundu

FS: gamboge des teinturiers ou mangoustan amer

ES: mundu

PT: garcínia ou falso mangustão

IT: garcinia

RU: ассамский мангустан

NL: moendoe

DK: mundu eller kandis

NO: mundu

SE: mundu

FI: mundu

EE: mundu

LV: citrininē garcinija

LT: mundu arba citrininē garcinija

PL: mundu

CZ: mundu

SK: mundu

HU: mundu vagy festő mangosztán

RO: mundu

BG:

TR: mundu

GR:

:IL

:IR

:Ar

Hi:

TH:

KR:

JP:

C(s): 蒙杜

C(t): 蒙杜



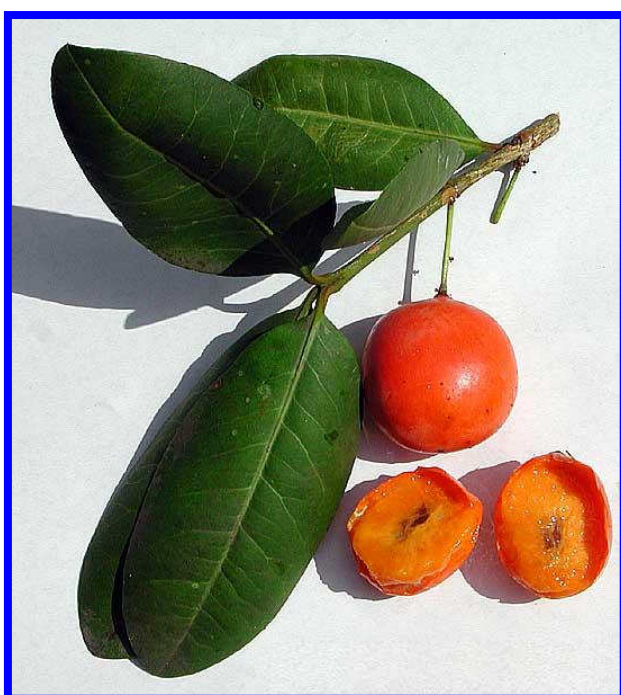
LN: *Garcinia livingstonei*
GB: imbe or African mangosteen
DE: Imbe oder Afrikanische Mangostan
FS: imbe
ES: imbé o ameixa selvagem
PT: imbe
IT: imbe
RU: африканский мангостин или имбе
NL: imbe
DK: imbe eller inbe
NO: imbe
SE: imbe
FI: imbe
EE: imbe
LV: imbe
LT: imbe arba afrikinė garcinija
PL: imbe
CZ: imbe
SK: imbe
HU: imbe vagy afrikai mangosztin
RO: imbe
BG:
TR: imbe
GR:

:IL

:IR

:Ar

Hi:**TH:****KR:** 아프리카 망고스틴**JP:****C(s):** 因贝**C(t):** 因貝



LN: Garcinia cowa
GB: cowa or cowa mangosteen
DE: Cowa oder Cowa-Mangostane
FS: cowa ou cowa mangoustan
ES: cowa o manajú
PT: cowa ou gris manajú
IT: cowa o mangustan cowa
RU:
NL: cowa of cowa mangistan
DK: cowa eller cowa mangostan
NO: cowa eller cowa mangostan
SE: cowa eller cowa mangostan
FI: cowa eller cowa mangostani
EE: cowa või cowa mangustan
LV: geltonvaisé garcinija
LT: cowa arba cowa mangostan
PL: cowa lub mangostan cowa
CZ: cowa nebo cowa mangostanu
SK: cowa alebo cowa mangostanu
HU: cowa vagy cowa mangosztin
RO: cowa sau mangostenul cowa
BG:
TR: cowa veya cowa mangosten
GR:

:IL

:IR

:Ar

Hi:

TH: ขะมังวง

KR:

JP:

C(s):

C(t):



LN: Garcinia cambogia

GB: brindle berry or brindall berry or gambooge or Malabar tamarind

DE: Gambooge

FS: tamarinier de Malabar ou gambooge

ES: tamarindo malabar o gambooge

PT: tamarindo do malabar ou gambooge

IT: gambooge

RU: гарцинии камбоджийской

NL: garcinia cambogiais

DK: malabar tamarinde

NO: malabartamarind eller gamboge frukt

SE: gambooge

FI: gambooge

EE: gambooge

LV: vrikshamla vai kambodžas garcīnijas

LT: kambodžos garcinijos

PL: garcinia kambodżańska

CZ: garcinie kambodžská

SK: gambooge

HU: gambooge vagy csíkos bogyó

RO: gambooge

BG: камбоджанска гарциния

TR: goraka

GR:

:IL

:IR

:Ar

Hi:

TH:

KR:

JP:

C(s):

C(t):



LN: Garcinia atroviridis
GB: gelugor or Asam gelugor
DE: Guttiferren-Frucht
FS: gelugor ou asam gelugor
ES: gelugor o asam gelugor
PT: gelugor ou asam gelugor
IT: gelugor o asam gelugor
RU: асам гелугур
NL: gelugor of asam gelugor
DK: gelugor eller asam gelugor
NO: gelugor eller asam gelugor
SE: gelugor eller asam gelugor
FI: gelugor eller asam gelugor
EE: gelugor või asam gelugor
LV: gelugor vai asam gelugor
LT: tamsioji garcinija
PL: gelugor lub asam gelugor
CZ: gelugor nebo asam gelugor
SK: gelugor alebo asam gelugor
HU: gelugor vagy assam gelugor
RO: gelugor sau asam gelugor
BG: асам гелугур
TR: gelugor o asam gelugor
GR:

:IL

:IR

:Ar

Hi:

TH:

KR:

JP:

C(s):

C(t):



LN: *Garcinia parvifolia*

GB: kundong or Brunei cherry

DE: Kandis oder Asam Kandis

FS: kundong

ES: kundong

PT: kundong

IT: kundong

RU:

NL: kundong

DK: kundong

NO: kundong

SE: kundong

FI: kundong

EE: kundong

LV: kundong

LT: kundong

PL: kundong

CZ: kundong

SK: kundong

HU: kundong

RO: kundong

BG:

TR: kundong

GR:

:IL

:IR

:Ar

Hi:

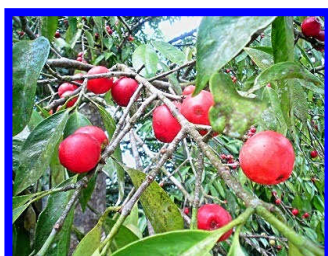
TH:

KR:

JP:

C(s):

C(t):



LN: *Melicoccus bijugatus* Jacq. + *Melicocca bijuga* L.

GB: mamoncillo or mamon or Spanish lime or guinep

DE: Mamoncillo oder Spanische Limone

FS: quénette ou quenettier

ES: mamoncillo o mamón o quenepa o limoncillo

PT: mamoncillo ou mamoncílho

IT: mamoncillo

RU: мамончилло или лайм испанский

NL: knippa

DK: limoncillo

NO: mamoncillo

SE: mamoncillo

FI: mamoncillo

EE: mamoncillo

LV: mamoncillo

LT: dvyninis medulis

PL: mamoncillo

CZ: mamoncillo

SK: mamoncillo

HU: mamonsilo

RO: mamoncillo

BG: мамончилло

TR: ispanyol limi

GR:

:IL

:IR

:Ar

Hi:

TH: มามอนชิ ลโล

KR: 스페인어 라임

JP: メリコツカノキ

C(s):

C(t):



LN: Talisia esculenta Radlk
GB: pitomba or Belizian genip
DE: Pitomba
FS: pitomba
ES: pitomba
PT: pitomba ou olho de boi
IT: pitomba
RU: питомба
NL: pitomba
DK: pitomba
NO: pitomba
SE: pitomba
FI: pitomba
EE: pitomba
LV: pitomba
LT: valgomoji talisija
PL: pitomba
CZ: pitomba
SK: pitomba
HU: pitomba
RO: pitomba
BG:
TR: pitomba
GR:

:IL

:IR

:Ar

Hi:

TH:

KR:

JP:

C(s):

C(t):



LN: Baccaurea motleyana + Baccaurea dulcis

GB: rambai

DE: Rambai

FS: rambai

ES: rambai

PT: rambai

IT: rambai

RU: рамба́й

NL: rambai

DK: rambai

NO: rambai

SE: rambai

FI: rambai

EE: rambai

LV: rambai

LT: azijinis auksūnas

PL: rambai

CZ: rambai

SK: rambai

HU: rambai

RO: rambai

BG:

TR: rambai

GR:

:IL

:IR

:Ar

Hi:

TH:

KR:

JP: ランバイ

C(s): 南眉

C(t): 南眉



LN: *Stelechocarpus burahol* (Blume) Hook f. & Thomson

GB: kepel

DE: Keipel oder Keppel

FS: kepel

ES: keppel

PT: kepel

IT: kepel

RU: кепель

NL: kepel

DK: kepel

NO: kepel

SE: kepel

FI: kepel

EE: kepel

LV: kepel

LT: paprastasis kepalius

PL: kepel

CZ: kepel

SK: kepel

HU: kepel

RO: kepel

BG:

TR: kepel

GR:

:IL

:IR

كيبيل:Ar

Hi:

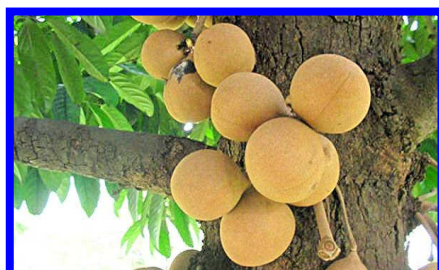
TH:

KR:

JP: ケペル

C(s):

C(t):



LN : Lansium parasiticum**GB** : langsat**DE** : Langsat oder Lanzon oder Lansabaum oder Lansibaum oder Duku**FS** : langsep ou lansium ou lanzon**ES** : langsat o lanzón**PT** : arbol do lanza o lanzón**IT** : langsat o lansio o lanzone**RU** : лангсат или лансиум или лонгконг**NL** : langsat**DK** : langsat eller langsat eller duku**NO** : langsat eller duku**SE** : duku**FI** : langsat**EE** : aed-lansapuu**LV** : langsat**LT** : langsat**PL** : gatunku lub słodliwka pospolita**CZ** : langsat**SK** : lansium ovocné**HU** : langszat vagy lanzafa**RO** : langsat**BG** :**TR** : duku**GR** :

:IL

زرگیل:IR

:Ar

Hi: लैंजोन्स**TH**: ฝรั่ง**KR**: 두꾸**JP**: ランズーン または ランサ**C(s)**: 榔色木**C(t)**: 榔色木



LN: Lansium domesticum

GB: longkong

DE: Longkong oder Thai-Longkong

FS: longkong

ES: longkong

PT: longkong

IT: longkong

RU: ЛОНГКОНГ

NL: longkong

DK: longkong

NO: longkong

SE: longkong

FI: longkong

EE: longkong

LV: longkong

LT: longkong arba naminė lansija

PL: longkong

CZ: longkong

SK: longkong

HU: longkong

RO: longkong

BG: ЛОНГКОНГ

TR: longkong

GR:

:IL

زرگیل:IR

:Ar

Hi:

TH: ลองกอง

KR:

JP:

C(s): 蘭撒

C(t): 蘭撒



LN: *Dimocarpus longan* Lour. + *Euphoria longana* Lamk. + *Nephelium longana*

GB: longan or longanberry

DE: Longan oder Longanbeere oder Longanpflaume oder Drachenaug

FS: longan ou longanier

ES: longán

PT: longan ou olho de dragão

IT: longan

RU: лонган

NL: longan

DK: longan

NO: longan

SE: longan

FI: longan

EE: longan

LV: longan

LT: tikrasis longanas

PL: longan

CZ: longan

SK: longan alebo eufória longanová

HU: longán

RO: longan

BG: лонган

TR: longan

GR: ευφορία λυκείο

לונגן: **IL**

چشالو: **IR**

لونجان: **Ar**

Hi: लॉंगन (जं ली लीची)

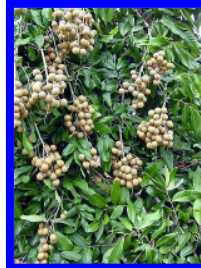
TH: ลำไย

KR: 롱간

JP: リュウガン

C(s): 羊眼果树

C(t): 羊眼果樹



LN: Dimocarpus didyma + Euphoria didyma

GB: alupag

DE: Alupag

FS: alupag

ES: alupag

PT: alupag

IT: alupag

RU:

NL: alupag

DK: alupag

NO: alupag

SE: alupag

FI: alupag

EE: alupag

LV: alupag

LT: alupag

PL: alupag

CZ: alupag

SK: alupag

HU: alupag

RO: alupag

BG:

TR: alupag

GR:

:IL

:IR

:Ar

Hi:

TH:

KR:

JP:

C(s):

C(t):



LN: Pometia pinnata

GB: fujian longan or matoa or island lychee

DE: Matoa oder Fijian Longan

FS: kava ou kava de Tahiti ou pometier

ES: pometia o longan de fiji o fiyiano longan

PT: longana de fiji ou matoa

IT: matoa

RU: фиджийский плод лонган или фиджийская слива

NL: matoa

DK: papuan longan

NO: matoa

SE: matoa

FI: matoa

EE: matoa

LV: matoa

LT: matoa

PL: matoa

CZ: kasai

SK: matoa

HU: matoa vagy fidzsi longán

RO: matoa

BG: фиджиан лонган

TR: matoa

GR: ματόμα

IL: לונגאן פיג'יאן או מטואה

IR: لیچی ایسلند

Ar: لونجان فيجي أو ماتوا

Hi: फिजियन लॉन्गान या मैटोआ

TH: ลำไยฟิลิปปินส์ หรือ มาโต

KR: 피지 용안 또는 마토 아

JP: マトア

C(s): 番龙眼

C(t): 番龍眼



LN : *Garcinia macrophylla* + *G. laterifolia* + *G. humilis* + *Rheedia macrophylla* + *R. laterifolia*
GB : bacuripari or achacha
DE : Bakuripari
FS : bacuripari
ES : bakuripari o charichuela o achachairú
PT : bacuriparí ou achachairú
IT : bacuripari
RU :
NL : bacuripari
DK : bacuripari
NO : bacuripari
SE : bacuripari
FI : bacuripari
EE : bacuripari
LV : bacuripari
LT : bacuripari arba stambialapė garcinija
PL : bacuripari
CZ : bacuripari
SK : bacuripari
HU : bakuripari
RO : bacuripari
BG :
TR : bacuripari
GR :

:IL
:IR
:Ar

Hi :
TH :
KR :
JP :
C(s) :
C(t) :



LN : *Garcinia gardneriana* + *Rheedia gardneriana*

GB : bacupari

DE : Bakupari

FS : bacupari

ES : bakupari

PT : bakupari ou bacuparizinho

IT : bacupari

RU :

NL : bacupari

DK : bacupari

NO : bacupari

SE : bacupari

FI : bacupari

EE : bacupari

LV : bacupari

LT : bacupari

PL : bacupari

CZ : bacupari

SK : bacupari

HU : bakupari

RO : bacupari

BG : бакупари

TR : bacupari

GR :

:**IL**

:**IR**

:**Ar**

Hi :

TH :

KR :

JP :

C(s) :

C(t) :



LN: *Garcinia brasiliensis* + *Rheedia brasiliensis*

GB: bacupari

DE: Bakupari

FS: bacupari

ES: bacupari

PT: bacuparí

IT: bacupari

RU: бакупари

NL: bacupari

DK: bacupari

NO: bacupari

SE: bacupari

FI: bacupari

EE: bacupari

LV: bacupari

LT: bacupari arba brazilinė garcinija

PL: bacupari

CZ: bacupari

SK: bacupari

HU: bakupari

RO: bacupari

BG: бакупари

TR: bacupari

GR:

:IL

:IR

:Ar

Hi:

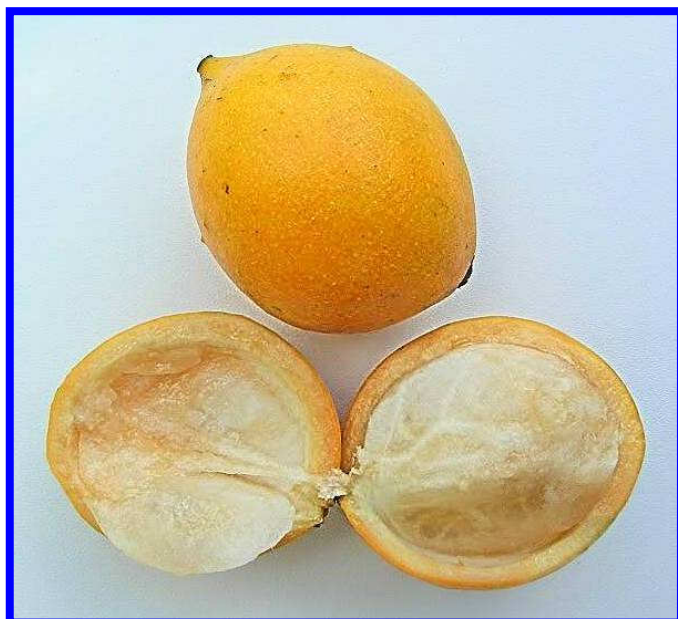
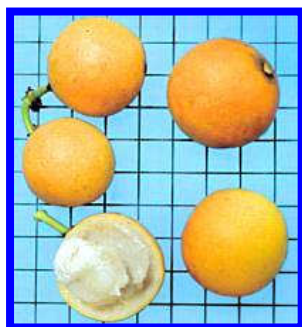
TH:

KR:

JP:

C(s):

C(t):



LN: *Garcinia intermedia* + *Garcinia edulis* + *Rheedia edulis*

GB: monkey fruit or cherry mangosteen or lemon drop mangosteen

DE: Affefrucht

FS: bacupari

ES: mameyto o sastra

PT: berba ou bacuparizinho azedo

IT: bacupari

RU: бакупари

NL: bacupari

DK: bacupari

NO: bacupari

SE: bacupari

FI: bacupari

EE: bacupari

LV: bacupari

LT: bacupari

PL: bacupari

CZ: bacupari

SK: bacupari

HU: majomgyümölcs vagy cseresznyemangasztin vagy citromcseppmangosztin

RO: charichuelo

BG: бакупари

TR: bacupari

GR: bacupari

:IL

:IR

:Ar

Hi:

TH:

KR: 레몬드롭망고스틴

JP:

C(s):

C(t):



LN: *Platonia esculenta* + *Platonia insignis*

GB: bacuri

DE: Bakuri

FS: bacuri

ES: bacuri

PT: bacurí ou bacurizeiro

IT: bacuri

RU: платония или бакур

NL: bacuri

DK: bacuri

NO: bacuri

SE: bacuri

FI: bacuri

EE: pakuri

LV: bacuri

LT: rūgščiavaisė platonija

PL: bacuri

CZ: bacuri

SK: bacuri

HU: bakuri

RO: bacuri

BG:

TR: bacuri

GR:

:IL

:IR

:Ar

Hi:

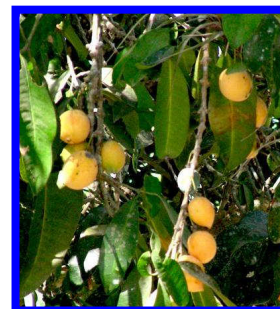
TH:

KR:

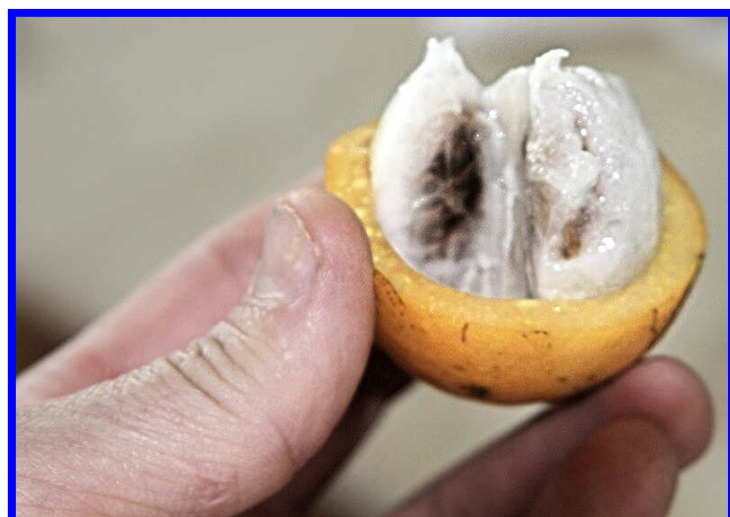
JP:

C(s): 巴库里

C(t): 巴库里



Bacuri butter



LN: Salacia elliptica + Saputa salacia

GB: siputa

DE: Siputa

FS: siputa

ES: siputa

PT: bacuripari do cerrado ou saputá do brejo

IT: siputa

RU:

NL: siputa

DK: siputa

NO: siputa

SE: siputa

FI: siputa

EE: siputa

LV: siputa

LT: siputa

PL: siputa

CZ: siputa

SK: siputa

HU: sziputa

RO: siputa

BG:

TR: siputa

GR:

:IL

:IR

:Ar

Hi:

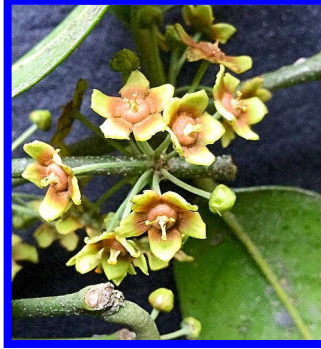
TH:

KR:

JP:

C(s):

C(t):



LN: Crataeva tapia

GB: tapia

DE: Tapia

FS: tapia

ES: naranjuelo

PT: tapiá ou trapiá

IT: tapia

RU: тапия

NL: tapia

DK: tapia

NO: tapia

SE: tapia

FI: tapia

EE: tapia

LV: tapia

LT: tapia

PL: tapia

CZ: tapia

SK: tapia

HU: tapiá

RO: tapia

BG: тапия

TR: tapia

GR:

:IL

:IR

:Ar

Hi:

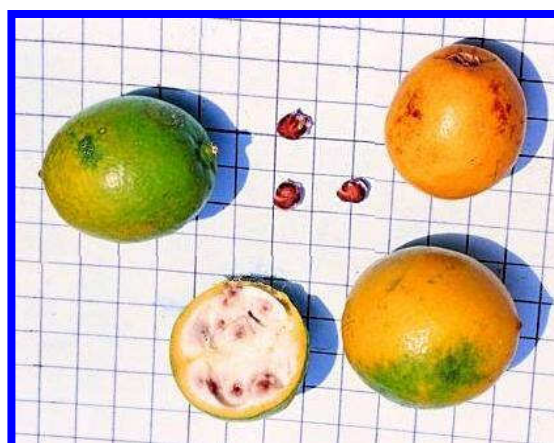
TH:

KR:

JP:

C(s):

C(t):



LN: *Baccaurea macrocarpa* + *Baccaurea edulis*

GB: tampoi

DE: Tampoi

FS: tampoi

ES: tampoi

PT: tampoi

IT: tampoi

RU: баккаурия крупноплодная

NL: tampoi

DK: tampoi

NO: tampoi

SE: tampoi

FI: tampoi

EE: tampoi

LV: tampoi

LT: tampoi

PL: tampoi

CZ: tampoi

SK: tampoi

HU: tampoi

RO: tampoi

BG:

TR: tampoi

GR:

:IL

:IR

:Ar

Hi:

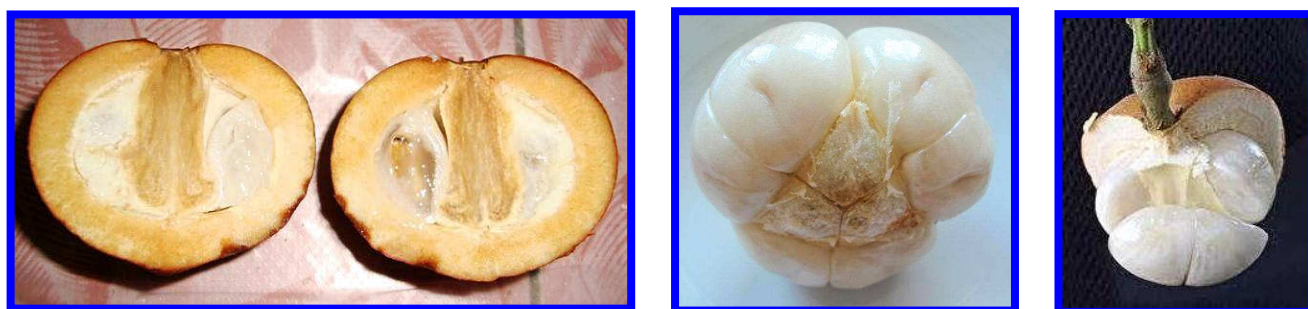
TH:

KR:

JP:

C(s): 單貝果

C(t): 單貝果



LN: Clausena lansium Skeels

GB: wampee or wampi

DE: Wampi

FS: wampi

ES: uampi o wampi

PT: vampí

IT: wampi

RU: вампи

NL: wampi

DK: wampi

NO: wampi

SE: wampi

FI: wampi

EE: wampi

LV: wampi

LT: kininis bumbulis

PL: wampi

CZ: wampi

SK: wampi

HU: vampi

RO: wampi

BG:

TR: wampi

GR:

:IL

:IR

Ar: كلوسينا لانسيم

Hi:

TH:

KR:

JP:

C(s): 黄皮

C(t): 黄皮



LN: Sandoricum koetjape (Burm.f.) Merr. (**Sandoricum indicum** Cav.)

GB: santol or kechapi

DE: Santol

FS: faux mangoustan

ES: santol

PT: santol

IT: santol

RU: са́нтол

NL: santol

DK: sentul

NO: santol

SE: santol

FI: santol

EE: santol

LV: santol

LT: indinis sandormedis arba sandormedžio vaisius

PL: santol

CZ: santol

SK: santol

HU: szandolfa

RO: santol

BG: са́нтол

TR: santol

GR:

:IL

:IR

سانتول:Ar

Hi:

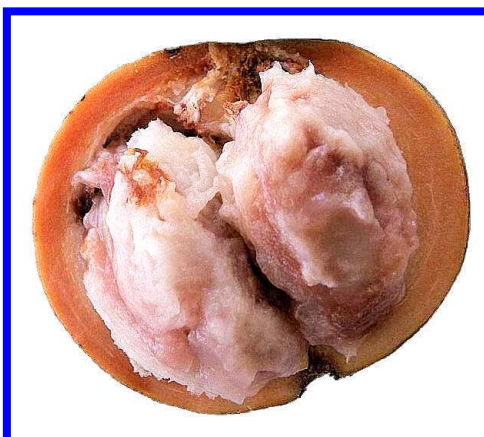
TH:

KR: 산틀

JP:

C(s): 桑托尔

C(t): 桑托爾



LN: Alibertia edulis

GB: marmelada or purui or perita

DE: Perita

FS: goyave noire

ES: carutillo o guaiabo o perita

PT: puruí ou goiaba preta ou marmelada de cavalo

IT: perita

RU: алибертия

NL: alibertia

DK: perita

NO: perita

SE: perita

FI: perita

EE: perita

LV: perita

LT: perita

PL: perita

CZ: perita

SK: perita

HU: perita

RO: perita

BG: алибертия

TR: perita

GR:

:IL

:IR

:Ar

Hi:

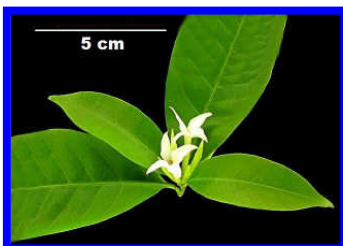
TH:

KR:

JP:

C(s):

C(t):



LN: *Limonia acidissima* L. + *Feronia elephantum* + *Feronia limonia* L.

GB: wood apple or elephant apple

DE: Holzapfel oder Elefantenapfel

FS: citronnier des éléphants ou féronie de l'Inde ou pomme de bois ou pomme des éléphants

ES: thanaka

PT: feronia ou kath bael

IT: pomo d'elefante

RU: деревянное яблоко

NL: olifantsappel

DK: elefantæble

NO: elefantæble

SE: trä äpple

FI: elefantin omena

EE: elevant õun

LV: zilonis ābols

LT: bukavašis citrūnmedis

PL: kawista

CZ: slon jablko

SK: jablko slonie

HU: fásalma

RO: măr elefant

BG: слон ябълка

TR: fil elma

GR: μήλο ελέφαντας

IL: תפוח פיל

IR: سیب فیل

Ar: التفاح الفيل

Hi: कवठ

TH: แอปเปิ้ลช้าง

KR:

JP: 象のリンゴ

C(s): 象苹果

C(t): 象蘋果



LN: Borojoa patinoi
GB: borojo
DE: Borojo
FS: borojo
ES: borojó
PT: borojo
IT: borojo
RU:
NL: borojo
DK: borojo
NO: borojo
SE: borojo
FI: borojo
EE: borojo
LV: borojo
LT: amerikiné boroja arba boroja
PL: borojo
CZ: borojo
SK: borojo
HU: borojó
RO: borojo
BG:
TR: borojo
GR: μποροχό

:IL בורוג'

:IR

:Ar البوروجو

Hi:

TH:

KR: 보로호

JP:

C(s): 博罗霍

C(t): 博羅霍



LN : *Couropita guianensis*
GB : canonball tree or canonball fruit
DE : Kanonenkugelbaum oder Kanonenkugelfrucht
FS : boulet de canon
ES : bala de cañón
PT : abricó de macaco ou castanha de macac
IT : palla cannone
RU : курупита гвианская
NL : kanonskogelboom
DK : kanonkugletræet
NO : kanonkugletræet
SE : cannonkulanträd
FI : kanuunankuulapuu
EE : kopaiivapuu või guajaana kopaiivapuu
LV : cannon balionu medis
LT : cannon bumbu koka
PL : wsędny kanonowc
CZ : cannon míč strom
SK : cannon loptu strom alebo lončatník
HU : ágyúgolyógyümölcs
RO : copac bullet tun
BG : гюлле дърво
TR : topu topu ağacı
GR : μπάλα δέντρο

:IL

IR : کائن درخت توپ

Ar : الكنسي الكرة شجرة

Hi :

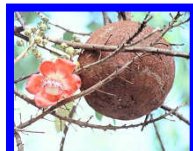
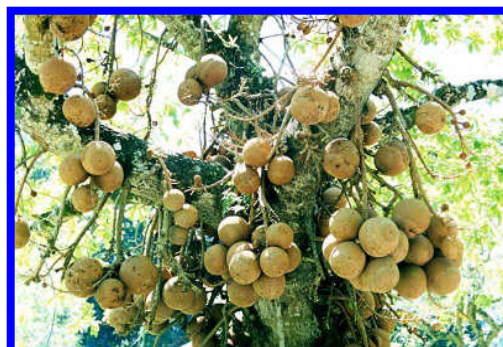
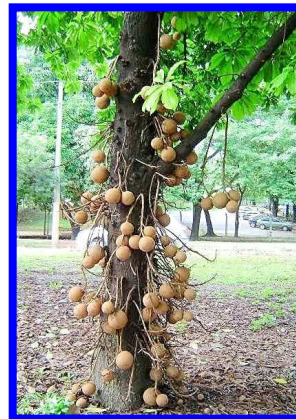
TH : ต้นไม้ลูกนอน

KR : 대포 과일

JP : キャノンボールツリー

C(s) : 佳能球树

C(t) : 佳能球樹



LN: Siraitia grosvenorii + Momordica grosvenorii

GB: monk fruit or arhat fruit

DE: Mönchsfrucht

FS: fruit de moine

ES: fruta monje

PT: fruta monge

IT: frutto del monaco

RU: архат или монах фруктовый

NL: monniksvrucht

DK: monkfrugt

NO: monkfrugt

SE: munkfrukt

FI: munkkihedelmiä

EE: munk puu

LV: mūks augļi

LT: vienuolis vaisius

PL: mnich owoców

CZ: mnich ovoce

SK: mních ovocie

HU: szerzetesek körtéje vagy arhat gyümölcs

RO: fructe de căluș

BG: МОНКОВ ПЛОД

TR: keşiş meyvesi

GR: φρούτα μοναχός

IL: פרי נזיר

IR: میوه راهب

Ar: الفاكهة الراهب

Hi: भिक्षु फल

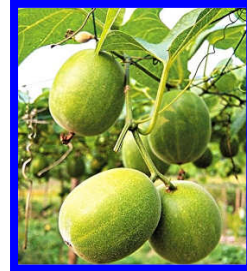
TH: พระภิกษุสงฆ์

KR: 몽크 과일 또는 나한과

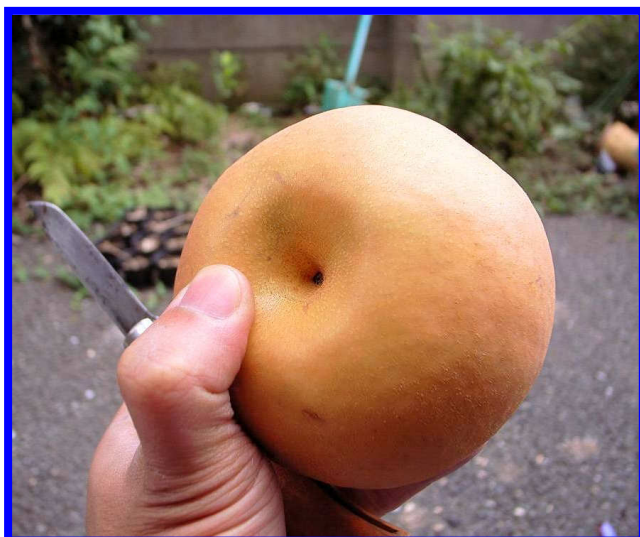
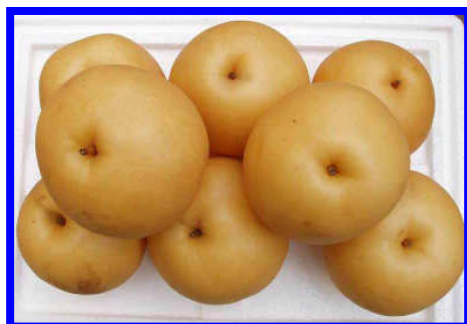
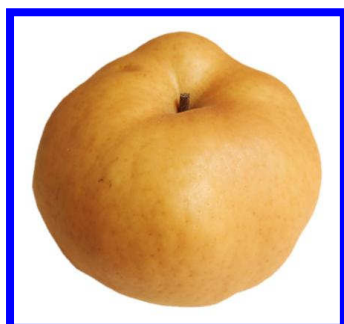
JP: モンクフルーツ

C(s): 羅漢果 或 和尚水果

C(t): 羅漢果 或 和尚水果



LN: *Pyrus pyrifolia***GB:** nashi or Chinese pear**DE:** Nashi oder Nashi-Birne oder Sandbirne oder Chinesische Birne**FS:** nashi ou poirier japonais**ES:** pera nashi o pera asiática**PT:** nashi ou pêras-nashi ou pera japonesa ou pereira japonesa**IT:** nashi**RU:** грушу японску**NL:** appelpeer of aziatische peer of aziatische zandpeer of japanse peer of nashi peer**DK:** nashi**NO:** nashi**SE:** nashi**FI:** nashi**EE:** nashi**LV:** nashi**LT:** japoninė kriaušė**PL:** nashi lub grusza japonska lub grusza chińska**CZ:** nashi nebo hruška nashi**SK:** nashi alebo hruška nashi alebo jablkohruška**HU:** japánkörte vagy nasi**RO:** nashi**BG:** китаецът пиър**TR:** nashi**GR:** ασιατικό αχλάδι**IL:** אגס סינית**IR:** گلابی چینی**Ar:** الكمثرى الصينية**Hi:** चीनी नाशपाती**TH:** แอปร์จีน**KR:** 중국어 배**JP:** 日本ナシ**C(s):** 日本梨树**C(t):** 日本梨樹



LN: Pyrus bretschneideri
GB: Chinese white pear or Ya pear or Yali
DE: Chinesische Birne oder Chinesische Weiße Birne
FS: poire chinois ou poire Ya
ES: pera de Yali
PT: pêra chinesa
IT: pera bianca
RU: китайская груша
NL: Ya-peer of China-peer
DK: kinesisk hvid pære
NO: kinesisk hvit pære
SE: china-peer eller Ya-päron
FI: kiinan valkoinen päärynä
EE: hiina valge pirn
LV: ķīnas baltais bumbieris
LT: mišrioji kriaušė
PL: chiński biały gruszka
CZ: Ya hruška
SK: čínske biele hrušky
HU: kínai fehér körte
RO: pară chineză albă
BG: китайски бяла круша
TR: çin beyaz armut
GR: κινέζικα άσπρο αχλάδι

IL: אגס לבן סינית

IR: گلابی چینی سفید

Ar: الكمثرى الصينية البيضاء

Hi: चीनी सफेद नाशपाती

TH: แพร่ขาวจีน

KR: 중국어 화이트 배

JP: 中国語白梨

C(s): 白梨

C(t): 白梨



Chinese white pear + Nashi



- LN:** Chaenomeles japonica + Chaenomeles speciosa
GB: Japanese quince
DE: Scheinquitte oder Japanische Scheinquitte oder Zierquitte oder Japanische Zierquitte
FS: cognassier du Japon
ES: membrillo japonés o membrillero japonés o membrillero de flor
PT: marmeleiro do Japão
IT: cotogno giapponese o cotogno da fiore
RU: айва
NL: japanse kwee of japanse sierkwee of japanse dwergkwee
DK: japankvæde eller japansk kvæde
NO: japanelkvede eller japankvede eller ildkvede eller liten ildkvede
SE: rosenkvitten eller liten rosenkvitten
FI: japaninruusukvitteni
EE: jaapani ebaküdoonia
LV: japānas krūmcidonijas
LT: japoninis svarainis arba gražusis svarainis
PL: pigwowiec japoński
CZ: kdoulovec japonský
SK: dulovec japonský
HU: japánbirs
RO: gutui japonez
BG: японска дюля
TR: japon ayvası
GR: τσιντόνια

IL: יפנית קבוש

IR: درخت به ژاپنی

Ar: اليابانية سفرجل

Hi: जापानी श्रीफल

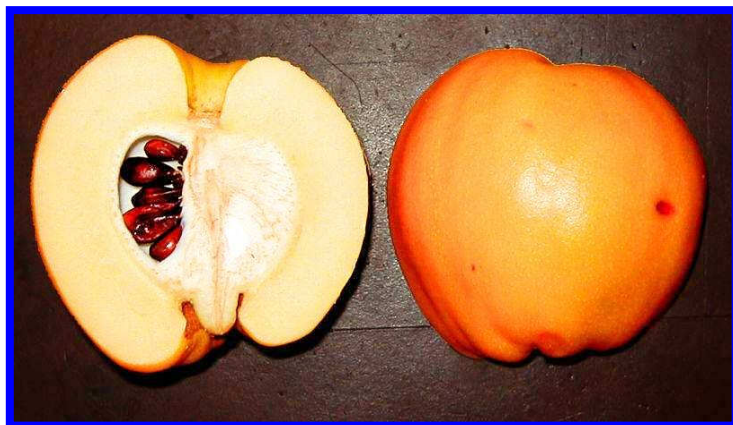
TH: ผลไม้ขนาดเล็กญี่ปุ่น

KR: 일본어 마르 멜로

JP: 日本語マルメロ

C(s): 日本木瓜

C(t): 日本木瓜



LN: Aegle marmelos Correa
GB: bael fruit or Bengal quince
DE: Baelfrucht
FS: bael ou cognassier du Bengale
ES: bael o bela o milva
PT: marmelos de Bengala ou marmeleira da Índia
IT: cotogno del Bengala o cotogno d'India
RU: байль или бенгальская айва
NL: slijmappel
DK: baelfrugt
NO: baelfrugt
SE: baelfrukt
FI: baelhedelmä
EE: bael puuvili
LV: bilva augļiem
LT: saldusis belas
PL: kleiszczę smakowite lub bilva
CZ: bael ovocný nebo bilva
SK: bael ovocie alebo bilva
HU: bengáli birs
RO: fructe bael
BG: байль плодове
TR: bael meyve
GR: βεγγάλης φρούτων

IL: פירות בנגל

IR: میوه بنگال

Ar: البنغال الفاكهة

Hi: बंगाल के फल

TH: กล้วย

KR: 벵골 마르 멜로

JP: ベンガルフルーツ

C(s): 孟加拉水果

C(t): 孟加拉水果



LN: Prunus persica L. Batsch var. **compressa** + Prunus persica var. **platycarpa**

GB: flat peach or doughnut peach or donut peach or saturn peach

DE: Flacher Pfirsich oder Plattpfirsich oder Tellerpfirsich

FS: pêche plate

ES: durazno

PT: pêssego chato

IT: piatto pesca

RU: плоский персик

NL: platte perzik

DK: fad fersken

NO: fad fersken

SE: platta persika

FI: litteä persikanvärinen

EE: korter virsik

LV: plakans persiks

LT: butas persikas

PL: płaska brzoskwinia

CZ: plochá broskev

SK: plochá broskyňa

HU: kínai laposbarack

RO: plat piersic

BG: плоска праскова

TR: düz şeftali

GR: ροδακινιά

IL: שטוח אפרסק

IR: هلو تخت

Ar: شقة خوخ

Hi: फ्लैट आड़ू

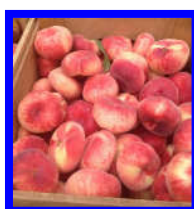
TH: แบนพีช

KR: 플랫 복숭아

JP: フラットピーチ

C(s): 蟠桃

C(t): 蟠桃



LN: Prunus salicina + Prunus triflora + Prunus thibetica

GB: Japanese plum

DE: Japanische Pflaume

FS: prunier japonais

ES: ciruela japonesa o ciruela amarga

PT: ameixa japonesa

IT: susino giapponese

RU: японская слива

NL: japanse pruim of perzikpruim

DK: japansk blomme

NO: japansk plomme

SE: japanska plommon

FI: japanilainen luumu

EE: japanilainen luumu

LV: japonu slyvu

LT: japoninė slyva

PL: śliwa japońska

CZ: slivka ěínska (japonská)

SK: japonský slivka

HU: japánszilva

RO: japoneză prune

BG: японска слива

TR: japonca erik

GR: ιαπωνικά δαμάσκηνο

IL: שזיף יפני

IR: آلو ژاپنی

Ar: اليابانية البرقوق

Hi: जापानी बेर

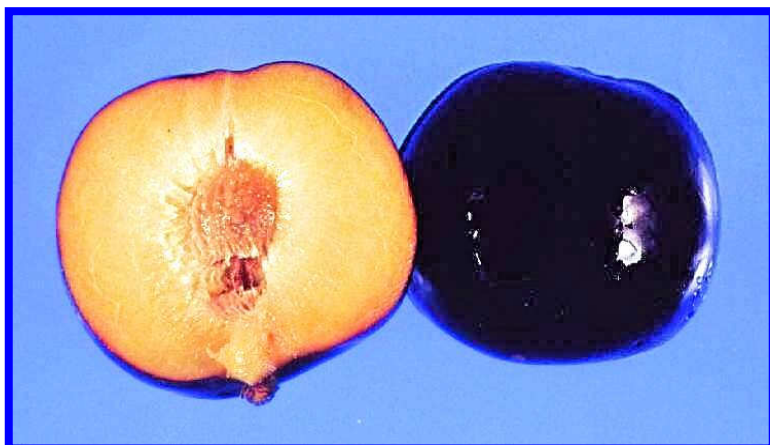
TH: ญี่ปุ่นพรุณ

KR: 플랫폼 복숭아

JP: 日本語梅

C(s): 日梅花

C(t): 日梅花



LN: Eriobotrya japonica (Thunb.) Lindley

GB: loquat or Japanese medlar

DE: Wollmispel oder Japanische Wollmispel oder Loquat

FS: néflier du japon ou bibassier ou loquat

ES: níspero del Japón o loquat

PT: nêspêra ou nespereira ou nespereira japonesa ou nespereira do Japão ou ameixa amarela

IT: nespola del Giappone

RU: мушмула японская или локва

NL: loquat

DK: loquat eller japanmispel

NO: loquat eller japansk mispel

SE: japansk mispel

FI: japaninmisptai eli loquat japaninmispeli

EE: jaapani villpööris või nispero

LV: japānas mespilu

LT: japoninė lokva

PL: nieśplik japoński lub miszpelnik japoński

CZ: lokvát nebo japonská mišpule

SK: lokvát alebo mišpul'a japonsk

HU: japánnaspolya vagy lokva

RO: mosmonul de lana sau mosmon japonez

BG: японска мушмула

TR: yenidünya

GR: μουσμουλιά ή εριοβότρνα

IL: שסק

IR: ازگیل‌های ژاپنی

Ar: إكي دنيا (سورية) البشملة شجرة أو سكدني

Hi: लोकाट

TH: โลกวัท

KR: 비파나무

JP: ビワ または 日本語セイヨウカリン

C(s): 枇杷 或 日本枸杞

C(t): 枇杷 或 日本枸杞



LN: Uapaca kirkiana Müell
GB: wild loquat or West African loquat
DE: Wild-Wollmispel oder Wildloquat
FS: masuku
ES: masuku
PT: mujanje
IT: masuku
RU: дикая локва
NL: wilde loquat
DK: vilde loquat
NO: vilde loquat
SE: vilt loquat
FI: luonnonvaraisten loquat
EE: looduslike loquat
LV: savvaļas loquat
LT: afrikinė uapaka
PL: dzikie loquat
CZ: divoký mišpule
SK: divoký mišpule
HU: vadnaspolya
RO: loquat sălbatică
BG: дивата локва
TR: yabani yenidünya
GR: άγρια μούσμουλο

IL: שסק בר

IR:

Ar: إسكدنيا البرية

Hi:

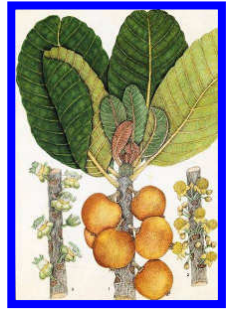
TH:

KR: 야생 비파

JP: 野生のビワ

C(s): 野枇杷

C(t): 野枇杷



LN: Psidium guajava L.
GB: guava or guajaba or common guava
DE: Guave oder Gemeine Guave oder Guayave
FS: goyave ou goyavier
ES: guayaba
PT: goiaba ou goiabeira
IT: guava o guaiava
RU: гуава или гуайява
NL: guave
DK: guava
NO: guava
SE: guava
FI: guava
EE: guajaav
LV: gvajave
LT: gvajava arba peruvinė gvajava
PL: gujawa lub gruszla
CZ: kvajáva nebo guáva nebo guajáva
SK: kvajáva alebo guáva
HU: guava vagy guáva vagy guajáva
RO: guava
BG: гуава
TR: guava
GR: γκουάβα

IL: גויאבה

IR: گواواها

Ar: جوافة أو شجرة لجوافة

Hi: अमरूद

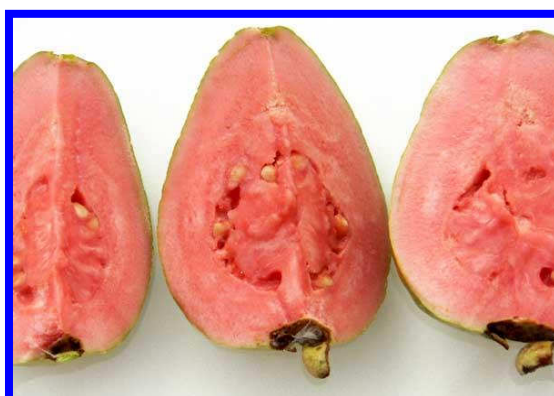
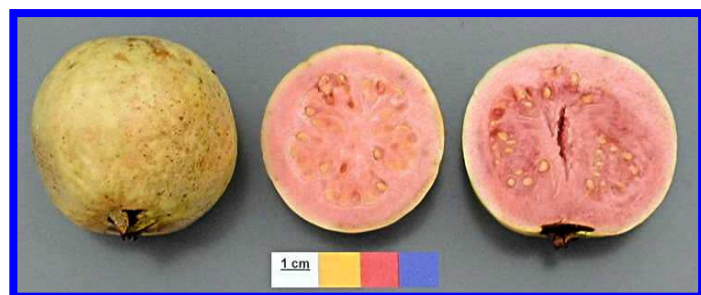
TH: ฝรั่ง

KR: 구아바

JP: グアバ

C(s): 番石榴

C(t): 番石榴



LN: Psidium guajava var. major + Psidium guajava var. minor

GB: giant guava + mini guava

DE: Riesen-Guave + Miniatur-Guave

FS: goyave géante + goyave miniature

ES: guayaba gigante + guayaba miniatura

PT: goiaba gigante + goiaba miniatura

IT: guava gigante + guava miniatura

RU: gigante гуава + миниатюрная гуава

NL: gigantische guave + miniatuur guave

DK: kæmpe guava + miniature guava

NO: gigantisk guava + miniatyr guava

SE: jätte guava + miniatyr guava

FI: jättiläinen guava + miniatyyri guava

EE: hiiglaslik guajaav + miniatuurne guajaav

LV: milzu gvajave + miniatūra gvajave

LT: milžiniška gvajava + miniatiūrinė gvajava

PL: gigantyczna gujawa + miniaturowa gujawa

CZ: obří kvajáva + miniaturní kvajáva

SK: obrovská kvajáva + miniatúrna kvajáva

HU: óriásguáva + mini guáva

RO: guava uriaş + guava miniatură

BG: гигантска гуава + миниатюрна гуава

TR: dev guava + minyatür guava

GR: γίγαντα γκουάβα + μινιατούρα γκουάβα

IL: גויאבה ענקית + גויאבה מיניאטורית

IR: گواوی غول پیکر + گواوی مینیاتوری

Ar: الجوافة العملاقة + الجوافة مصغرة

Hi: विशाल अमरूद + लघु अमरूद

TH: ฝรั่งยักษ์ + ฝรั่งขนาดเล็ก

KR: 거대한 구아바 + 미니어처 구아바

JP: 巨大なグアバ + ミニチュアグアバ

C(s): 巨型番石榴 + 迷你番石榴

C(t): 巨型番石榴 + 迷你番石榴



Mini guava



Giant guava



Giant guava



Mini guava



Giant guava

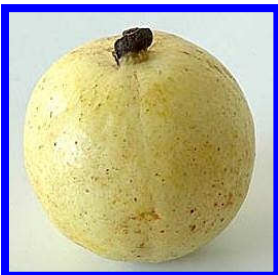


Giant guava

Giant guava



Giant guava



Giant guava



Giant guava



Giant guava



Mini guava



Mini guava



Giant guava



Giant guava



Mini guava



Mini guava



Giant guava

LN: Psidium guajava variegata

GB: variegated guava

DE: Buntlaubige Guave

FS: goyave panachées

ES: guayaba variada

PT: goiaba variegada

IT: guava variegato

RU: пестрая гуава

NL: bontbladig guave

DK: spraglete guava

NO: spraglete guava

SE: brokig guava

FI: kirjava guava

EE: kirev guajaav

LV: plankumains gvajave

LT: margas gvajava

PL: gujawa arbutowata

CZ: pestrý kvajáva

SK: pestrý kvajáva

HU: tarka guáva

RO: guava pestriț

BG: пъстро гуава

TR: rengârenk guava

GR: ποικίλλουν γκουάβα

IL: ססגוני גויאבה

IR: گیاهان و بتها ا چند رنگ

Ar: ج التلون الجوافة

Hi: तरह तरह अमरुद

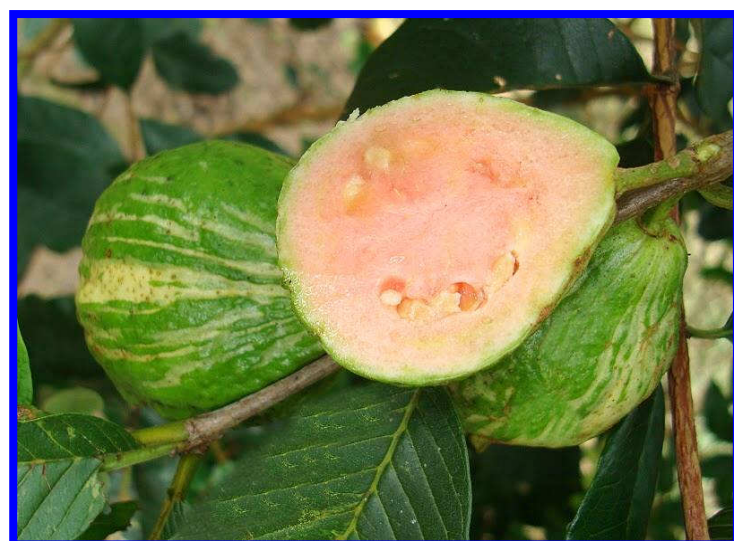
TH: ฝรั่งแตกต่างกัน

KR:

JP: 多彩なグアバ

C(s): 杂色番石榴

C(t): 雜色番石榴



LN: Psidium littorale + Psidium cattleianum + Psidium cattleianum Sabine

GB: strawberry guava or cattley guava or red cherry guava

DE: Erdbeerguave oder Rote Guave

FS: goyavier de Chine ou goyavier fraise

ES: guayaba fresa o guayaba roja o cas dulce

PT: araçá da praia ou araçá vermelho ou araçá rosa

IT: guava fragola

RU: гуава кеттли

NL: aardbeiguav

DK: jordbærguava

NO: jordbærguava

SE: smultringuava

FI: mansikkaguava

EE: maasikataimedest guajaav

LV: zemeņu gvajaves

LT: braškių gvajavos

PL: gujawa truskawkowa lub gruszka truskawkowa

CZ: jahoda guava

SK: jahoda guava

HU: szamócaaguáva

RO: guava căpșuni

BG: ягода гуава

TR: çilek guava

GR: γκουάβα φράουλα

IL: גויאבה תותב

IR: گیاهان و بتها توت فرنگی

Ar: جوافة الفراولة

Hi: स्ट्रॉबेरी अमरूद

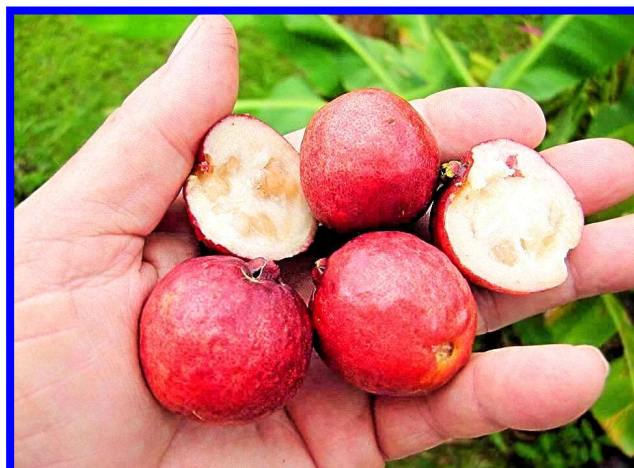
TH: ฝรั่งสตรอเบอรี่

KR: 딸기 구아바

JP: キバンジロウ

C(s): 草莓番石榴

C(t): 草莓番石榴



LN: Psidium littorale var. littorale + Psidium cattleianum lucidum

GB: yellow strawberry guava or lemon guava

DE: Gelbe Guave

FS: goyavier jaune

ES: guayaba fresa amarilla

PT: araçá amarelo ou araçá limão

IT: guava fragola giallo

RU: желтая гуава кеттли

NL: geel aardbeiguave

DK: gul jordbærguava

NO: gul jordbærguava

SE: gul smultringuava

FI: keltainen mansikkaguava

EE: kollane maasikas guajaav

LV: dzeltens zemene gvajave

LT: geltona braškių gvajavos

PL: żółty guawa truskawka

CZ: žlutá jahoda guava

SK: žltá jahoda guava

HU: sárga szamócaaguáva

RO: guava galben de căpșuni

BG: жълт ягода гуава

TR: sarı çilek guava

GR: κίτρινο γκουάβα φράουλα

IL: גויאבה תות צהוב

IR: گیاهان و بتها توت فرنگی زرد رنگ

Ar: أصفر الفراولة الجوافة

Hi: पीला झरबेरी अमरूद

TH: ฝรั่งสตรอเบอรี่สีเหลือง

KR:

JP: 黄色のイチゴグアバ

C(s): 黄草莓番石榴

C(t): 黄草莓番石榴



LN: Psidium myrtoides + Psidium rufum

GB: purple guava

DE: Purpur-Guave

FS: violet goyave

ES: púrpura guayaba

PT: araçá roxo ou araçá icica

IT: viola guava

RU: пурпурная гуава

NL: paars guave

DK: lilla guava

NO: lilla guava

SE: lila guava

FI: violetti guava

EE: lilla guajaav

LV: purpursarkana

LT: violetinė gvajavos

PL: fioletowy guawa

CZ: fialová guava

SK: fialová guava

HU: lila guáva

RO: purpuriu guava

BG: лилаво гуава

TR: mor guava

GR: μωβ γκουάβα

IL: סגול גויאבה

IR: بنفش گیاهان و بتها ا

Ar: الأرجواني الجوافة

Hi: बैंगनी अमरुद

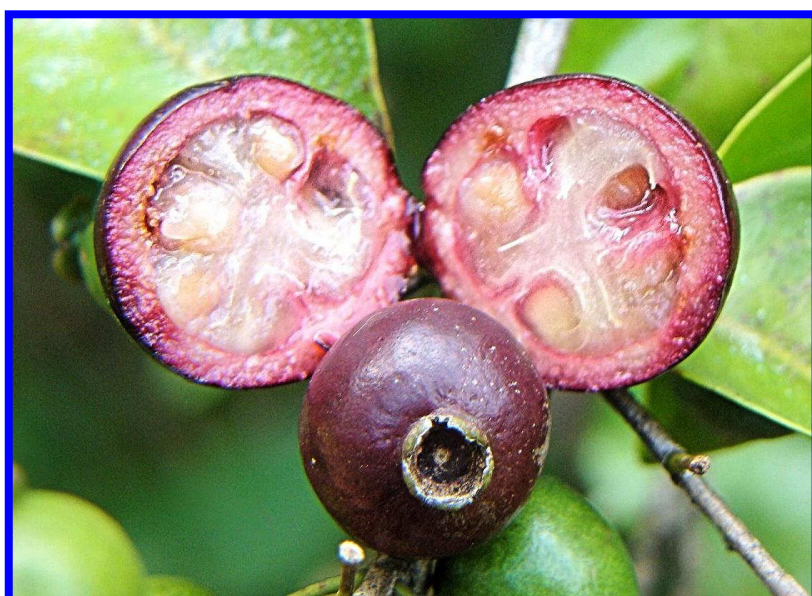
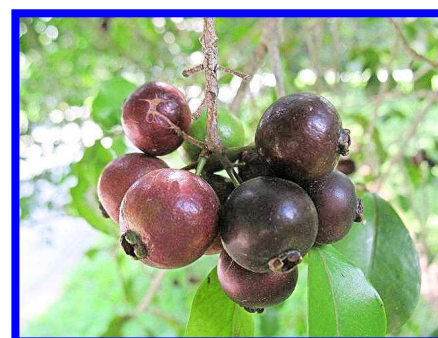
TH: ฝรั่งสีม่วง

KR: 보라색 구아바

JP: 紫グアバ

C(s): 紫色番石榴

C(t): 紫色番石榴



LN: Myrtus ugni + Ugni molinae

GB: Chilean guava or Chilean cranberry or New Zealand cranberry or ugni fruit

DE: Chilenische Guave

FS: goyavier du Chili ou ugni molinae

ES: murta do Chile o guava chilena o guayaba de Chile

PT: molina

IT: ugni molinae

RU: угни

NL: chileense guave of bloeitijd

DK: murtilla

NO: chilenske guava

SE: chilenska Guava

FI: chilen guava

EE: tšiili guajaav

LV: čīles guava

LT: čilės guava

PL: chilijskie guajawa

CZ: chilské guava

SK: čílskej guava

HU: chilei guáva

RO: уньи чилийский

BG: чилийски гуава

TR: şili guava

GR: χιλήσ γκουάβα

IL: גויאבה צ'ילה

IR: گیاهان و بتها شیلى

Ar: الجوافة الشيلية

Hi: चिली अमरूद

TH: ฝรั่งชาวชิลี

KR: 칠레 구아바

JP: チリグアバ

C(s): 智利番石榴

C(t): 智利番石榴



LN: Campomanesia xanthocarpa + Eugenia xanthocarpa + Campomanesia guaviroba

GB: guabiroba or gabiroba

DE: Guaviroba

FS: guabirá ou guayubirá

ES: guabiroba o guabirá o guayubirá o guariroba

PT: guabirobeira ou guaviroveira ou guabiroba do mato + guabiroba laranja

IT: guabiroba

RU:

NL: guabiroba

DK: guabiroba

NO: guabiroba

SE: guabiroba

FI: guabiroba

EE: guabiroba

LV: guabiroba

LT: guabiroba

PL: guabiroba

CZ: guabiroba

SK: guabiroba

HU: guabiroba

RO: guabiroba

BG:

TR: guabiroba

GR:

:IL

:IR

:Ar

Hi:

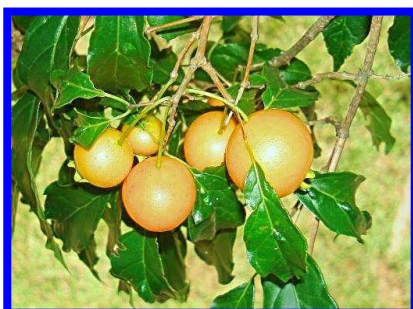
TH:

KR:

JP:

C(s):

C(t):



LN: Campomanesia eugenoides + Campomanesia guazumifolia

GB: guabiroba or gabiroba

DE: Guabiroba

FS: guabiroba ou guayubirá

ES: guabiroba o guabirá o guayubirá o guariroba

PT: guabirobeira ou guaviroveira ou guabiroba do amazonas + guabiroba verde do mato

IT: guabiroba

RU:

NL: guabiroba

DK: guabiroba

NO: guabiroba

SE: guabiroba

FI: guabiroba

EE: guabiroba

LV: guabiroba

LT: puošnioji kampomanezija

PL: guabiroba

CZ: guabiroba

SK: guabiroba

HU: guabiroba

RO: guabiroba

BG:

TR: guabiroba

GR:

:IL

:IR

:Ar

Hi:

TH:

KR:

JP:

C(s):

C(t):



LN: *Campomanesia adamantium* + *Campomanesia schlechtendaliana*

GB: guabiroba or gabiroba

DE: Guabiroba

FS: guabiroba ou guayubirá

ES: guabiroba o guabirá o guayubirá o guariroba

PT: guabirobeira ou guaviroveira ou guabiroba do campo + guabiroba rugosa

IT: guabiroba

RU:

NL: guabiroba

DK: guabiroba

NO: guabiroba

SE: guabiroba

FI: guabiroba

EE: guabiroba

LV: guabiroba

LT: paprastoji kampomanezija

PL: guabiroba

CZ: guabiroba

SK: guabiroba

HU: guabiroba

RO: guabiroba

BG:

TR: guabiroba

GR:

:IL

:IR

:Ar

Hi:

TH:

KR:

JP:

C(s):

C(t):



Campomanesia adamantium



Campomanesia adamantium



Campomanesia schlehtendalia



Campomanesia schlehtendalia



Campomanesia adamantium



Campomanesia schlehtendalia



Campomanesia schlehtendalia



Campomanesia adamantium



Campomanesia adamantium



Campomanesia schlehtendalia



Campomanesia schlehtendalia



Campomanesia schlehtendalia



Campomanesia adamantium



Campomanesia adamantium



Campomanesia adamantium



Campomanesia schlehtendalia



Campomanesia adamantium



Campomanesia adamantium



Campomanesia schlehtendalia

LN: Campomanesia lineatifolia

GB: guabiroba

DE: Guabiroba

FS: guabiroba

ES: guabiroba

PT: guabiroba ou palillo

IT: guabiroba

RU:

NL: guabiroba

DK: guabiroba

NO: guabiroba

SE: guabiroba

FI: guabiroba

EE: guabiroba

LV: guabiroba

LT: siauralapė kampomanezija

PL: guabiroba

CZ: guabiroba

SK: guabiroba

HU: guabiroba

RO: guabiroba

BG:

TR: guabiroba

GR:

:IL

:IR

:Ar

Hi:

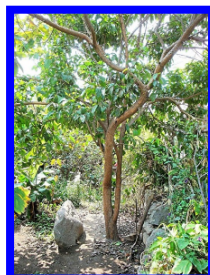
TH:

KR:

JP:

C(s):

C(t):



LN: Campomanesia hirsuta

GB: large guabiroba

DE: Große Guabiroba

FS: grand guabiroba

ES: guabiroba grande

PT: guabiroba grande

IT: grande guabiroba

RU:

NL: grote guabiroba

DK: stor guabiroba

NO: stor guabiroba

SE: stora guabiroba

FI: suuri guabiroba

EE: suur guabiroba

LV: liels guabiroba

LT: didelis guabiroba

PL: duży guabiroba

CZ: velké guabiroba

SK: veľké guabiroba

HU: nagy guabiroba

RO: mare guabiroba

BG:

TR: büyük guabiroba

GR:

:IL

:IR

:Ar

Hi:

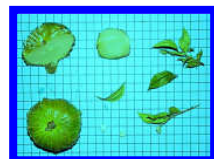
TH:

KR:

JP:

C(s):

C(t):



LN: Eugenia pungens

GB: guabiju

DE: Guabiju

FS: guabiju

ES: guabiyú o guaviyú

PT: guabijú

IT: guabiju

RU:

NL: guabiju

DK: guabiju

NO: guabiju

SE: guabiju

FI: guabiju

EE: guabiju

LV: guabiju

LT: guabiju

PL: guabiju

CZ: guabiju

SK: guabiju

HU: guabijú

RO: guabiju

BG:

TR: guabiju

GR:

:IL

:IR

:Ar

Hi:

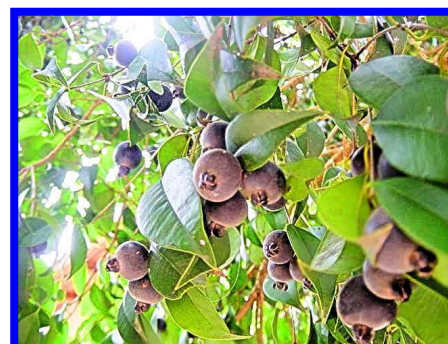
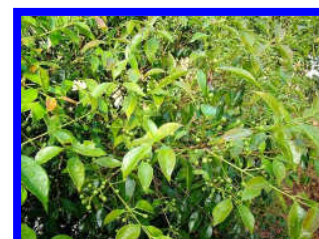
TH:

KR:

JP:

C(s):

C(t):



LN: Myrcianthes pungens

GB: guabiju

DE: Guabiju

FS: guabiju

ES: guabiyú o guaviyú

PT: guabijú

IT: guabiju

RU:

NL: guabiju

DK: guabiju

NO: guabiju

SE: guabiju

FI: guabiju

EE: guabiju

LV: guabiju

LT: guabiju

PL: guabiju

CZ: guabiju

SK: guabiju

HU: guabijú

RO: guabiju

BG:

TR: guabiju

GR:

:IL

:IR

:Ar

Hi:

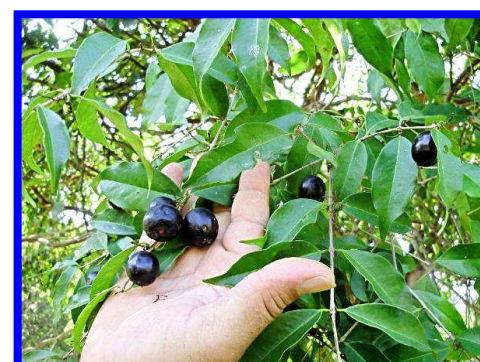
TH:

KR:

JP:

C(s):

C(t):



LN : Psidium guineense Sw.
GB : Brazilian guava or wild guava
DE : Brasilianische Guave
FS : gouyave du Brésil ou gouyave acide
ES : guayaba del Brazil o guayaba agria
PT : goiaba brasileira ou araçá azedo ou araçá do campo
IT : braziliaanse guave
RU : бразильская гуава
NL : braziliaanse guave
DK : stikkelsbærguava
NO : brasiliansk guava
SE : brasiliansk guava
FI : brasilian guava
EE : brasiilia guajaav
LV : brazīlijas guava
LT : brazilinė gvajava
PL : brazylijski guajawa
CZ : brazilský kvájáva
SK : brazílsky guajavy
HU : brazil guáva
RO : guava braziliană
BG : бразилски гуава
TR : brezilya guava
GR : γκουάβα βραζιλίας

IL : גויאבה ברזילאית

IR : گیاهان و بتها برزیل

Ar : البرازيلي جوافة

Hi : ब्राजील अमरूद

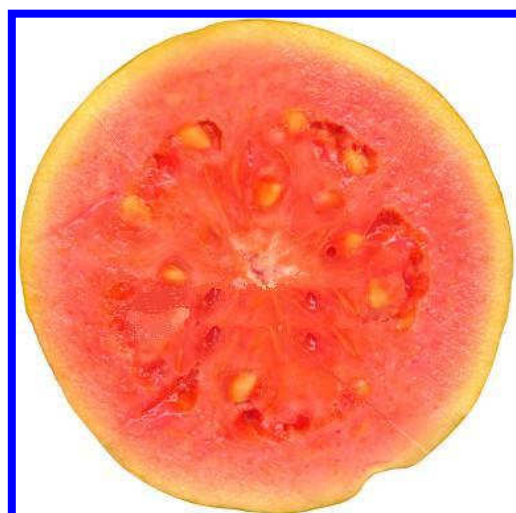
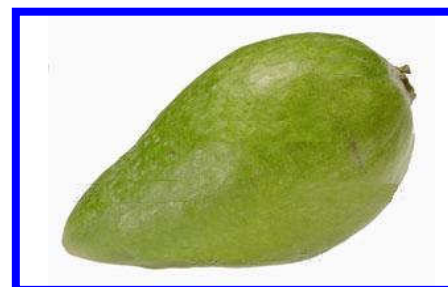
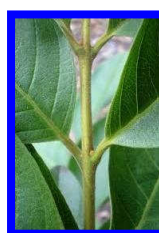
TH : บราซึลฝรั้ง

KR : 브라질 구아바

JP : ブラジルグアバ

C(s) : 巴西番石榴

C(t) : 巴西番石榴



LN: *Psidium friedrichsthalianum* (O. Berg.) Nied.

GB: cas or cas guava or Costa Rican guava

DE: Costaricanische Guave oder Cas Guave

FS: costa rican guava ou cas

ES: guayaba de Costa Rica o guayaba ácida o cas ácido

PT: goiaba da Costa Rica

IT: guava costaricani

RU: коста-риканская гуава

NL: Costa Rica guave

DK: cas

NO: cas

SE: costaricansk guava

FI: costa rican guava

EE: Costa Rica guajaav

LV: kostarikas guava

LT: rūgščioji gvajava

PL: kostaryki guajawa

CZ: kostarický guava

SK: kostarický guava

HU: Costa Rica-i guáva vagy Friedrichstahl guáva

RO: guava Costa Rica

BG: Коста Рика гуава

TR: Kosta Rika guava

GR: Κόστα Ρίκα γκουάβα

IL: גויאבה קוסטה ריקה

IR: کاستاریکا گیاهان و بتها است

Ar: الجوافة كوستا ریکا

Hi: कोस्टा रिका अमरूद ह

TH: คอสตาริกาเป็นฝรั่ง

KR: 카스구아바

JP: コスタリカグアバ

C(s): 哥斯达黎加番石榴

C(t): 哥斯达黎加番石榴



LN: *Psidium acutangulum* DC. (*Britoa acida* Berg., *B. sellowiana* Berg.)

GB: para guava

DE: Para-Guave

FS:

ES: guayaba de para o guayaba de agua

PT: araçá do pará ou araçá pêra

IT:

RU: пара гуайява

NL: coronilla

DK: coronilla

NO:

SE:

FI:

EE: para guajaav

LV:

LT:

PL: para guajawa

CZ:

SK:

HU: szögletes guáva

RO:

BG:

TR: para guava

GR:

IL: לעבור גויאבה

IR: بند گیاهان و بتها

Ar: الفقرة الجوافة

Hi: अमरूद पैरा

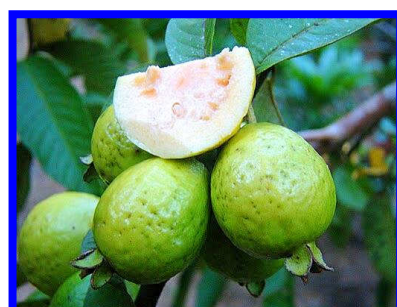
TH: สำหรับฝรั่ง

KR: 파라 구아바

JP: パラグアバ

C(s): 第番石榴

C(t): 第番石榴



LN: Santalum acuminatum

GB: quandong or sweet quandong or desert quandong or wild peach or native peach

DE: Quandong

FS: quandong ou quandong du désert ou quandong doux

ES: quandong o quandong del desierto

PT: quandong

IT: quandong o quandong del desierto

RU: десертный квандонг или персик квандонг

NL: quandong

DK: quandong

NO: quandong

SE: quandong

FI: quandong

EE: quandong

LV: quandong

LT: saldžiavaisis santalas

PL: sandałowiec

CZ: quandong

SK: quandong

HU: quandong

RO: quandong al deşertului

BG: quandong

TR: kuandong

GR: καντόνα

:IL

:IR

خوخ الصحراء :Ar

Hi:

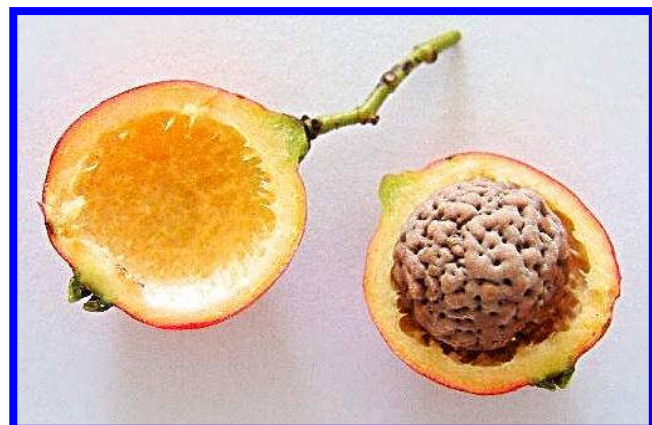
TH:

KR:

JP: 豪州ビャクダン科の木

C(s): 澳洲檀香

C(t):



LN: *Elaeocarpus grandis* + *Elaeocarpus angustifolius*

GB: blue quandong or silver quandong + blue marble tree

DE: Blaue Quandong

FS: bleu quandong ou cerisier bleu

ES: quandong azul

PT: quandong azul

IT: quandong blu

RU: голубой квандонг

NL: blauw quandong

DK: blå quandong

NO: blå quandong

SE: blå quandong

FI: sininen quandong

EE: sinine quandong

LV: zilā quandong

LT: mėlyna quandong

PL: niebieski sandałowiec

CZ: modrý quandong

SK: modrý quandong

HU: kék quandong

RO: albastru quandong

BG: син квандонг

TR: mavi kuandong

GR: μπλε καντόνια

:IL

:IR

الزرقاء خوخ الصحراء:Ar

Hi:

TH:

KR:

JP: 青豪州ビャクダン科の木

C(s):

C(t):



LN: Lucuma nervosa + Pouteria campechiana

GB: canistel or egg fruit

DE: Canistel

FS: canistel

ES: canistel

PT: canistel

IT: canistel o sapote canistel

RU: канистел

NL: canistel

DK: canistel

NO: canistel

SE: canistel

FI: poutapuu-laji

EE: canistel

LV: canistel

LT: siauralapis sargetis arba geltonosios kazimierūnės

PL: canistel

CZ: canistel

SK: canistel sapota

HU: kanisztel vagy tojásfa

RO: canistel

BG:

TR: canistel

GR:

:IL

:IR

:Ar الفاكهة البيض

Hi:

TH:

KR: 계란 과일

JP: カニステル

C(s): 蛋黄果

C(t): 蛋黄果



LN: Lucuma salicifolia**GB:** yellow sapote**DE:** Gelbe Sapote**FS:** sapote jaune**ES:** zapotero amarillo**PT:** sapota amarela**IT:** giallo sapote**RU:** желтая сапота**NL:** geel sapote**DK:** gul sapote**NO:** gul sapote**SE:** gul sapote**FI:** keltainen sapote**EE:** kollane sapote**LV:** dzeltens sapote**LT:** geltona sapote**PL:** żółty sapote**CZ:** sapota žlutá**SK:** žltá sapote**HU:** sárga szapota**RO:** galben sapote**BG:****TR:** sarı sapote**GR:****:IL****:IR****Ar:** سابوتي الأصفر**Hi:****TH:****KR:****JP:** カニステル**C(s):****C(t):**



LN: Couepia polyandra + Couepia subcordata

GB: olosapo + marirana

DE: Olosapo + Marirana

FS: olosapo + marirana

ES: olosapo + marirana

PT: olosapo + marirana

IT: olosapo + marirana

RU: олосапо +

NL: olosapo + marirana

DK: olosapo + marirana

NO: olosapo + marirana

SE: olosapo + marirana

FI: olosapo + marirana

EE: olosapo + marirana

LV: olosapo + marirana

LT: olosapo + marirana

PL: olosapo + marirana

CZ: olosapo + marirana

SK: olosapo + marirana

HU: olosapo + marirana

RO: olosapo + marirana

BG: олосапо +

TR: olosapo + marirana

GR:

:IL

:IR

:Ar

Hi:

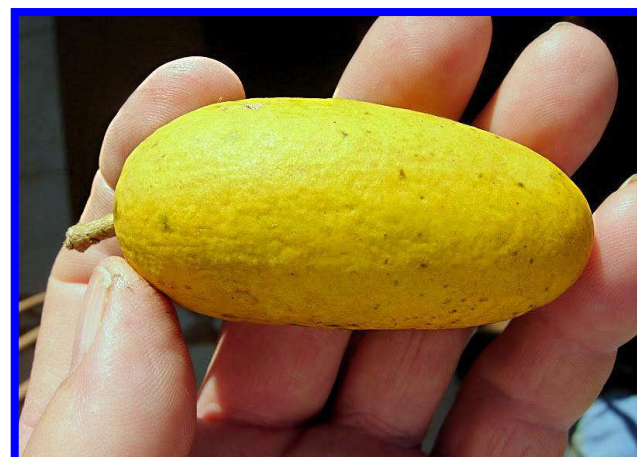
TH:

KR:

JP:

C(s):

C(t):



LN: *Pouteria sapota* (Jacq.) H. E. Moore & Stearn

GB: sapote or zapote or great sapote

DE: Grosse Sapote

FS: grand sapote

ES: zapote

PT: sapota ou sapote grando

IT: sapote

RU: сапота мармеладная или мармеладный плод

NL: grote sapote

DK: storsapote

NO: stor sapote

SE: stor sapote

FI: suuri sapote

EE: suur sapote

LV: liels sapote

LT: marmeladinis sargetis

PL: wielki sapote

CZ: velký sapota

SK: veľký sapotov

HU: nagy szapota

RO: mare sapote

BG:

TR: büyük sapote

GR:

:IL

:IR

:Ar

Hi:

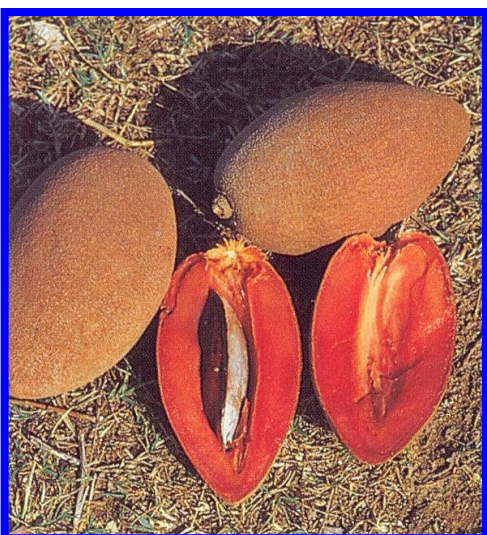
TH:

KR:

JP:

C(s):

C(t):



LN : Calocarpum viride + Pouteria viride + Pouteria viridis

GB : green sapote

DE : Grüne Sapote

FS : sapote vert

ES : zapote verde

PT : sapota verde

IT : asplenio verde o sapote verde

RU : зеленая сапота

NL : groene zapote

DK : grøn sapote

NO : grønn sapote

SE : grøn sapot

FI : vihreä sapote

EE : roheline marmelaadipuu viljad

LV : sapotes zaļās

LT : žaliasis sargetis

PL : zielony sapote

CZ : sapota zelená

SK : zelené sapote alebo zelený persimon

HU : zöld szapota

RO : verde sapote

BG :

TR : yeşil sapote

GR :

:**IL**

:**IR**

:**Ar**

Hi :

TH :

KR :

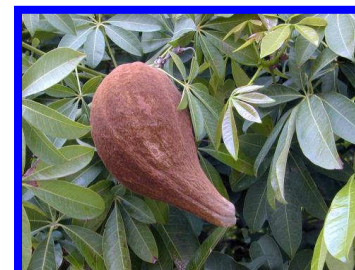
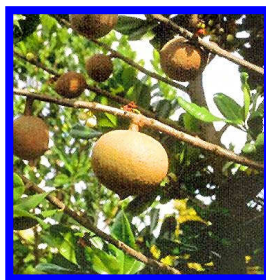
JP :

C(s) :

C(t) :



- LN**: *Mammea americana* L. + *Calocarpum sapota* Jack. Merr. + *Calocarpum mammosum* L.
- GB**: mamey or mamey sapote or mammee apple
- DE**: Mammiapfel oder Mameisapote
- FS**: sapote mamey ou abricot des Antilles ou abricotier d'Amérique
- ES**: mamey o zapote mamey o mamey de Cartagena o mamey colorado
- PT**: mamey ou mamey amarillo ou abricó do pará
- IT**: mamey o mamey sapote
- RU**: мамей или яблоко-мамей или американский абрикос или антильский абрикос
- NL**: amerikaanse mammi-appel of mamey sapota
- DK**: mammei æble eller stor sapote
- NO**: abricco
- SE**: mameysapot
- FI**: mammisapote
- EE**: mammiomena
- LV**: meimija sapotesa
- LT**: amerikinė mamėja
- PL**: mamea amerykańska
- CZ**: mamej sapota
- SK**: mamej sapota
- HU**: mamej
- RO**:
- BG**: мамей американска
- TR**: mamey
- GR**:
- :IL**
- :IR**
- :Ar**
- Hi**:
- TH**:
- KR**:
- JP**:
- C(s)**: 马梅
- C(t)**: 馬梅



LN : Manilkara zapota L. + Manilkara achras zapota L.

GB : sapodilla or chicle or chiku or chicoo or chico or chico sapote

DE : Breiapfel oder Sapodilla oder Kaugummibaum

FS : sapotille ou sapotillier

ES : sapodilla o zapotillo o chicozapote o níspero

PT : sapoti

IT : sapodilla

RU : саподилла

NL : sapodilla

DK : sapodilla

NO : sapodilla

SE : sapotillplommon eller zapotillo o tyggegummiträ

FI : sapotilla

EE : sapotilli

LV :

LT : paprastasis gumenis

PL : sapodilla lub pigwica właściwa

CZ : sapodilla

SK : chicozapote

HU : szápodila vagy rágóógumifa

RO : sapotier

BG : саподила

TR : sapodilla

GR :

:**IL**

:**IR** چیکو

:**Ar** سبوتة مألوفة

Hi :

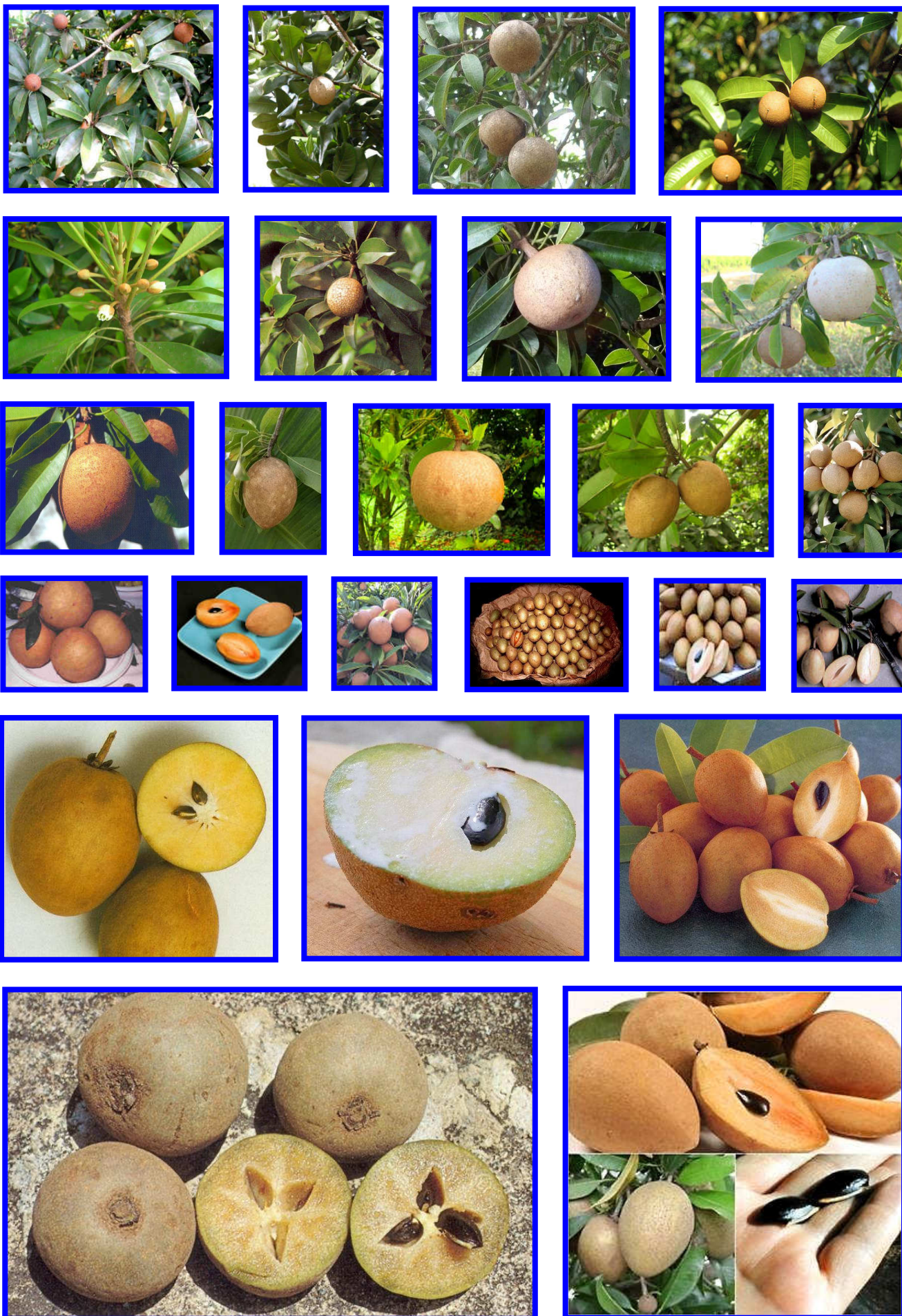
TH : ลำพู

KR : 사포딜라

JP : サポジラ

C(s) : 人心果

C(t) : 人心果



LN: *Matisia cordata* Humb. & Bonpl.+ *Quararibea cordata* Vischer + *Matisia dulce*

GB: chupa chupa or zapote chupa or south American sapote

DE: Kolumbianische Sapote oder Südamerikanische Sapote

FS: chupa chupa

ES: chupa-chupa o milinillo o zapote colombiano o zapote de Sudamérica

PT: sapota do solimões ou sapota da America do Sul ou sapota do Perú

IT:

RU: чупа-чупа

NL:

DK:

NO:

SE:

FI:

EE:

LV:

LT:

PL:

CZ:

SK:

HU: csupa-csupa vagy dél-amerikai szapota

RO:

BG: чупа-чупа

TR:

GR:

:IL

:IR

:Ar

Hi:

TH:

KR:

JP:

C(s):

C(t):



LN: *Licania platypus* Fritsch

GB: sansapote or monkey apple

DE: Sonzapote

FS:

ES: sonzapote o zapote mechudo o sunza

PT: sonsapote

IT:

RU: ликания

NL: sansapote

DK: zunsapote eller sansapote

NO: sansapote

SE: sansapote

FI:

EE:

LV:

LT:

PL:

CZ:

SK:

HU: szonszapota

RO:

BG:

TR:

GR:

:IL

:IR

:Ar

Hi:

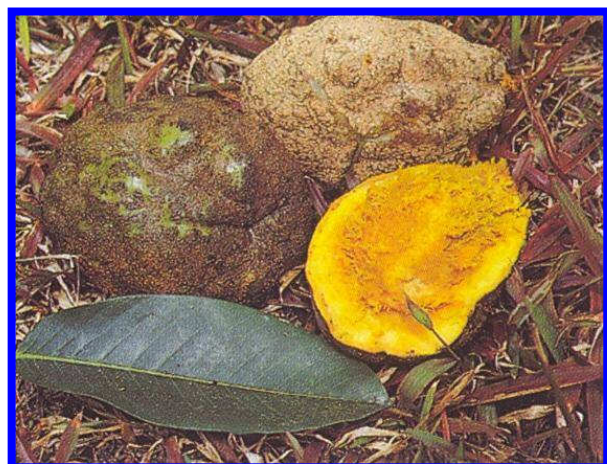
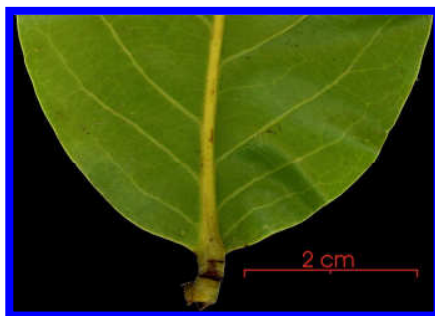
TH:

KR:

JP:

C(s):

C(t):



LN: Pouteria sp.

GB: ross sapote

DE: Ross Sapote

FS:

ES:

PT: pajurá

IT:

RU:

NL:

DK:

NO:

SE:

FI:

EE:

LV:

LT:

PL:

CZ:

SK:

HU: rossz szapota

RO:

BG:

TR:

GR:

:IL

:IR

:Ar

Hi:

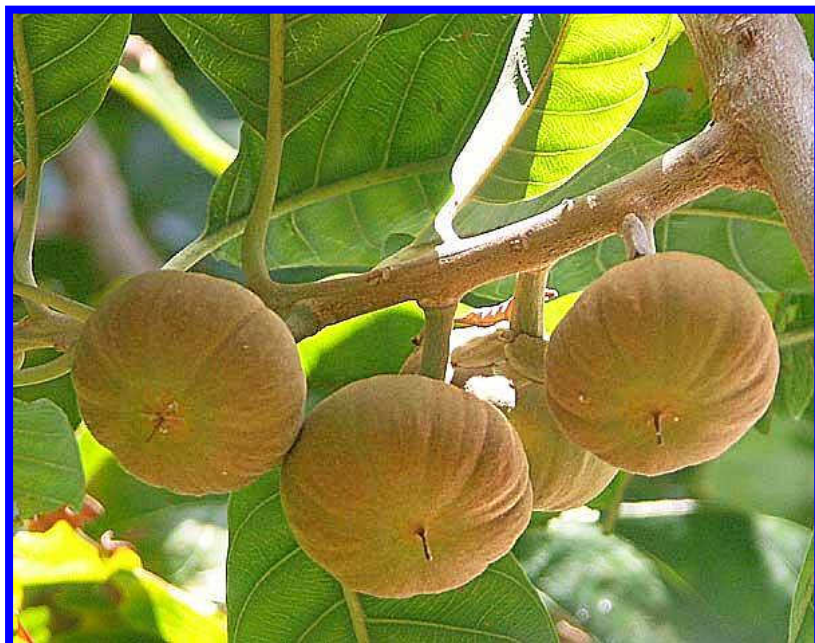
TH:

KR:

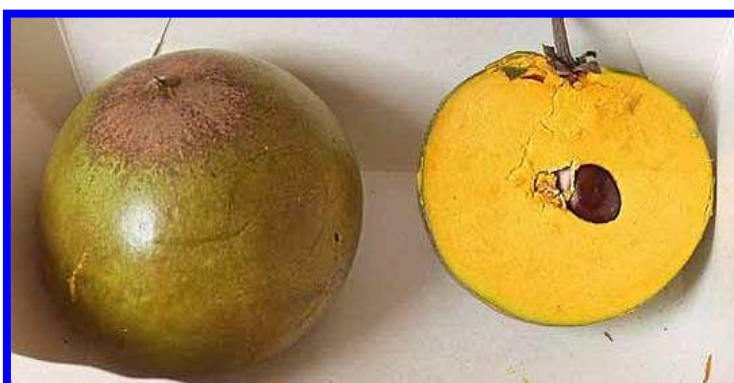
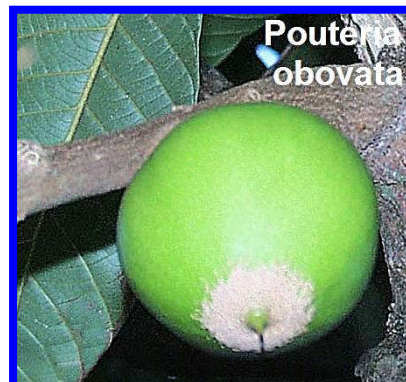
JP:

C(s):

C(t):



- LN:** Pouteria lucuma O. Ktze. + Pouteria obovata + Lucuma obovata + Lucuma mammosa
GB: lucuma or lucma
DE: Lukuma
FS: lúcumá
ES: lúcumá o lucma
PT: lucuma
IT: lucuma
RU: лукума или яичный фрукт
NL: lucuma
DK: lucuma
NO: lucuma
SE: lucuma
FI: lucuma
EE: lucuma
LV: lucuma
LT: paparastasis sargetis arba puošnùsis sargètis arba lúcumá arba lúcumo
PL: lucuma
CZ: lúcumá
SK: lúcumá
HU: lukuma
RO: lucuma
BG:
TR: lucuma
GR:
- :IL**
:IR
لوكوما:Ar
- Hi:** लुकुमा
TH:
KR:
JP: ルクマ属
C(s): 蛋黄果属
C(t): 蛋黄果属



LN: Pouteria macrophylla + Pouteria macrocarpa

GB: cutite + great cutite

DE: Cutite + Große Cutite

FS: cutite + cutite grande

ES: cutite + cutite grande

PT: cutite + cutite grande

IT: cutite + cutite grande

RU:

NL: cutite + grote cutite

DK: cutite + stor cutite

NO: cutite + stor cutite

SE: cutite + stora cutite

FI: cutite + suuri cutite

EE: cutite + suur cutite

LV: cutite + liels cutite

LT: stambialapis sargetis + labai stambialapis sargetis

PL: cutite + wielki cutite

CZ: cutite + velké cutite

SK: cutite + veľké cutie

HU: cutite + nagy cutite

RO: cutite + cutite avantajos

BG:

TR: cutite + büyük cutite

GR:

:IL

:IR

:Ar

Hi:

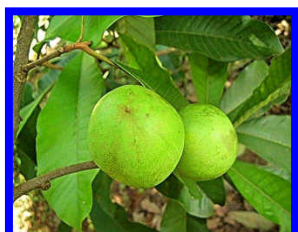
TH:

KR:

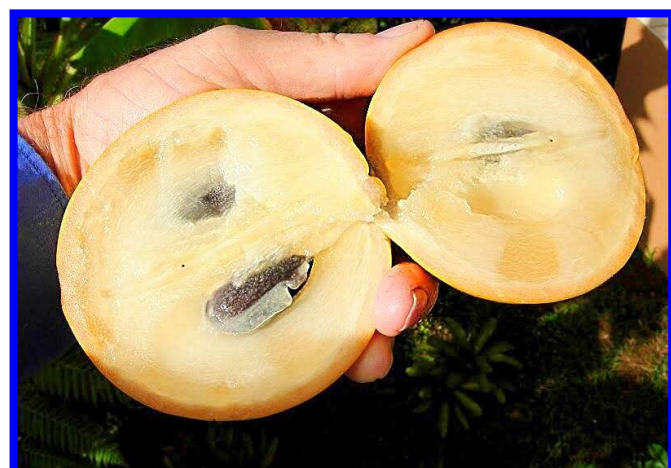
JP:

C(s):

C(t):



LN: Pouteria caimito**GB:** abiu**DE:** Abiu**FS:** abiu ou abieiro**ES:** abío o caimito amarillo o aguái o aguay o cauge**PT:** abiú ou abieiro**IT:** abiu**RU:** абий**NL:** abiu of caimo**DK:** abiu**NO:** abiu eller gulsapote**SE:** abiu**FI:** abiu**EE:** abiu**LV:** abiu**LT:** indėninis sargetis**PL:** abiu**CZ:** abiu**SK:** abiu**HU:** abiu**RO:** abiu**BG:****TR:** abiu**GR:****:IL****:IR****:Ar****Hi:****TH:****KR:****JP:****C(s):**黄晶果**C(t):**黄晶果



LN: Pouteria torta (Mart.)

GB: curiola

DE: Guapeva

FS: curiola

ES: curiola

PT: guapeva ou abiu piloso

IT: curiola

RU:

NL: curiola

DK: curiola

NO: curiola

SE: curiola

FI: curiola

EE: curiola

LV: curiola

LT: curiola

PL: curiola

CZ: curiola

SK: curiola

HU: kuriola

RO: curiola

BG:

TR: curiola

GR:

:IL

:IR

:Ar

Hi:

TH:

KR:

JP:

C(s):

C(t):



LN: Chrysophyllum caimito L. + Chrysophyllum cainito L.

GB: star apple or caimito

DE: Sternapfel oder Caimito

FS: caimite ou caimitier ou caïmite ou caïnitier ou pomme étoilée

ES: caimito o caimito morado

PT: caimito

IT: caimito o cainito

RU: звездчатое яблоко или звездное яблоко

NL: sterappel of cainito

DK: stjerneæble

NO: stjerneæble

SE: stjärnäpple

FI: tähtiomena

EE: hariliku kuldlehiku viljad

LV: hrizofila

LT: gelčiai

PL: caimito

CZ: zlatolist jablkový nebo kainito

SK: kaimito

HU: csillagalma vagy kaimito

RO: caimito

BG: звездна ябълка

TR: yıldız elması

GR: χρυσοφυλλο ή καϊνίτη

IL: תפוח הכוכב

IR: سیب ستاره

Ar: التفاح نجمة

Hi: स्टार सेब

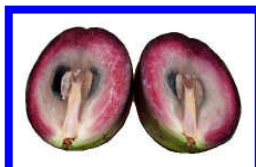
TH: สตาร์แอปเปิ้ล

KR: 스타애플

JP: スターアップル

C(s): 牛奶果

C(t): 牛奶果



LN: Chrysophyllum albidum + Chrysophyllum africanum + Chrysophyllum delevoyi

GB: African star apple or white star apple

DE: Weißer Sternapfel

FS: caïmite africaine ou caïmite africaine

ES: manzana estrella africana

PT: maçã estrela africana

IT: mela stellare africana

RU: африканское звездчатое яблоко

NL: Afrikaanse sterappelboom

DK: afrikansk stjerne æble

NO: afrikansk stjerne-eple

SE: afrikansk stjärna äpple

FI: afrikkalainen tähti omena

EE: Aafrika tähe õun

LV: afrikāņu zvaigžņu ābols

LT: afrikiečių žvaigždės obuolys

PL: jabłko gwiazdą afrykańską

CZ: africké hvězdné jablko

SK: africké hviezdy jablko

HU: afrikai csillagalma vagy fehér csillagalma

RO: măr stele africane

BG: африканска звезда ябълка

TR: afrika yıldız elma

GR: Αφρικάνικο μήλο αστέρι

IL: תפוח כוכבים אפריקאי

IR: سیب ستاره آفریقای

Ar: تفاحة النجمة الأفريقية

Hi: अफ्रीकी स्टार सेब

TH: แอปเปิ้ลสตาร์แอฟริกา

KR: 아프리카 스타 사과

JP: アフリカの星りんご

C(s): 非洲金星苹果

C(t): 非洲金星蘋果



LN : Physalis peruviana L. + Physalis edulis + Physalis pruinosa + Physalis pubescens

GB : cape gooseberry or golden berry or ground cherry or husk tomato

DE : Kapstachelbeere oder Ananaskirsche oder Erdkirsche

FS : coqueret du Pérou ou groseille du cap

ES : cereza del Perú o alquejenje o aguaymanto o uchuva

PT : fisalis ou camapu ou saco de bode ou tomateiro inglês

IT : agiova o alchechengio

RU : физалис перуанский или перуанский крыжовник или физалис

NL : ananaskers

DK : ananaskirsebær

NO : ananaskirsebær eller lyktebær

SE : kapkrusbär eller guldbär

FI : karviaiskoiso eli ananaskirsikka

EE : füüsal või peruu füüsal

LV : zemes ķiršu

LT : peruvinė dumplūnė

PL : miechunka peruwiańska lub miechunka jadalna

CZ : mochyně peruánská

SK : machovka peruánska

HU : földicseresznye vagy közönséges földicseresznye vagy ananászcseresznye

RO : physalis

BG : перуански физалис

TR : yer kirazi

GR : φυσαλίδα

IL : דובדבן הקרקע

IR : گیلاس زمین

Ar : كرز الأرض.

Hi : केप झरबेरी

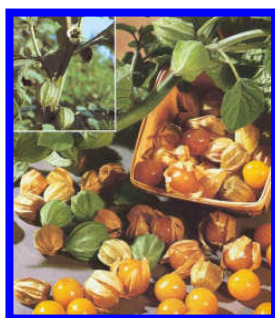
TH : ส้มป่อย หรือ กุ๊สเบอริ

KR : 골든베리 또는 케이프 구스베리

JP : シマホオズキ

C(s) : 小果酸漿

C(t) : 小果酸漿



LN: *Physalis angulata*

GB: mullaca or cutleaf ground cherry or wild gooseberry

DE: Mullaca oder Kantige Blasenkirsche

FS: mullaca

ES: mullaca

PT: samarú

IT: mullaca

RU: физалис угловатый

NL: mullaca

DK: mullaca

NO: mullaca

SE: mullaca

FI: mullaca

EE: mullaca

LV: mullaca

LT: briaunotoji dumplünė

PL: mullaca

CZ: mullaca

SK: mullaca

HU: mullaca

RO: mullaca

BG:

TR: mullaca

GR:

:IL

:IR

:Ar

Hi:

TH:

KR:

JP:

C(s): 苦蕒

C(t): 苦蕒



LN: *Physalis ixocarpa* Brot. + *Physalis chenopodifolia* Willd. + *Physalis philadelphica* Lam.

GB: tomatillo or Mexican ground cherry or Mexican husk tomato

DE: Mexikanische Erdkirsche oder Tomatillo

FS: tomatillo ou tomatillo du Mexique ou alkékenge du Mexique ou petite tomate du mexique

ES: tomatillo o tomate Mexicano o miltomate o tomate de cáscara o tomate verde

PT: tomatillo

IT: tomatillo o pomodoro verde messicano o tomatillo de milpa

RU: мексиканский томат или земляничный томат или физалис мексиканский

NL: mexicaanse aardkers

DK: tomatillo eller mexicanske has tomat

NO: tomatillo

SE: tomatillo

FI: tomatillo

EE: mehhiko füüsal või mehhiko väliskestata tomati

LV: meksikas fizāļi vai meksikas miziņa tomātu

LT: filadelfinė dumplūnė

PL: miechunka pomidorowa

CZ: tomatillo

SK: machovka Franchettova

HU: mexikói földicseresznye

RO: tomatillo

BG: мексикански олющвам доматен или мексикански физалис

TR: mexican zemin kiraz

GR: μεξικού τομάτας

IL: ובדבן הקרקע מקסיקני

IR: گیلاس زمین مکزیکی

Ar: المكسيكي الأرض الكرز.

Hi: टोमैटिलो

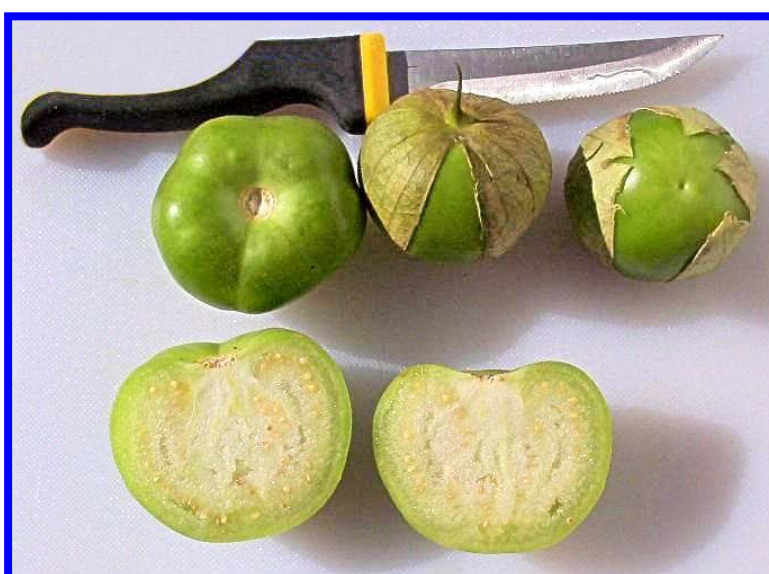
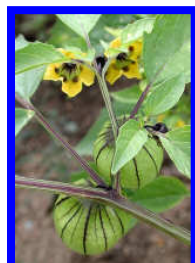
TH: เชอร์รี่พื้นเม็กซิกัน

KR: 멕시코 파리

JP: オオブドウホオズキ

C(s): 绿番茄

C(t): 绿番茄



LN: Muntingia calabura L.

GB: Jamaica cherry or muntingia

DE: Jamaikakirsche

FS: cerisier de la Jamaïque

ES: memiso o cerezo cimarrón

PT: calabura

IT: malese ciliegio

RU: ямайская вишня

NL: jamaica kers

DK: jamaica kirsebær

NO: jamaica kirsebær

SE: jamaica körsbär

FI: jamaika kirsikka

EE: jamaica kirss

LV: jamaika ķiršu

LT: uoginė muntingija

PL: jamaika ķiršu

CZ: jamajka třešeň

SK: jamajka čerešňa

HU: jamaicai cseresznye

RO: cireș jamaica

BG: ямайка череша

TR: jamaica kiraz

GR: τζαμάικα κεράσι

IL: דובדבנים ג' מייקה

IR: گیلان جامائیکا

Ar: جامایکا الكرز.

Hi: जमैका चेरी

TH: เชื้อ ฝรั่ง จาเมกา

KR: 자메이카 체리

JP: ジャマイカの桜

C(s): 牙买加櫻桃

C(t): 牙買加櫻桃



LN: Prunus salicifolia + Prunus capuli

GB: capulin cherry + Mexican black cherry or Mexican chokecherry

DE: Kapulinkirsche

FS: capulin + cerisier noir américain

ES: capulín + cereza criolla o cerezo negro silvestre o cerezo americano

PT: capulín

IT: capulin

RU: капулин или вишня капули

NL: capulin of kapollinkirsche of cerise capulin

DK: capulin

NO: capulín

SE: capulin

FI: capulín

EE: capulín

LV: capulín

LT: capulín

PL: capulín

CZ: capulín

SK: capulín

HU: kapulin cseresznye + mexikói fekete cseresznye

RO: capulín

BG:

TR: capulín

GR:

IL: קאפולין קארש

IR:

Ar:

Hi:

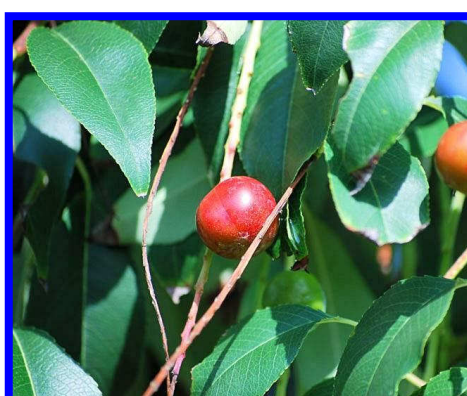
TH:

KR:

JP: キャピユリン山の桜

C(s): 卡普林櫻桃

C(t): 卡普林櫻桃



LN: *Malpighia glabra* L. + *Malpighia puniceifolia* L. + *Malpighia emarginata*

GB: acerola or Barbados cherry or west indian cherry or acerola

DE: Barbadoskirsche oder Acerola oder Azerola

FS: acerola ou cerise antillaise

ES: acerola o cereza de las Antillas o escobillo o semeruco

PT: acerola ou para a acerola

IT: acerola

RU: барбадосская вишня или суринамская вишня или черешня ацерола

NL: acerola of azarooldoorn

DK: acerola

NO: acerola eller acerola kirsebær

SE: acerola

FI: acerola

EE: sile malpiigia

LV: acerola

LT: kraštuotoji malpigija

PL: acerola lub malpigia gładka

CZ: acerola nebo barbadoská třešň

SK: acerola alebo višňa acerolová

HU: barbadoszi cseresznye vagy acerola cseresznye

RO: acerola sau cireșe acerola

BG: ацерола

TR: acerola

GR: ασερόλα

IL: אסרולה

IR: آسرولا

Ar: بربادوس الكرز

Hi:

TH: ผลอะซีโรลา

KR: 아세 롤라

JP: バルバドスザクラ

C(s): 西印度櫻桃

C(t): 西印度櫻桃



LN: Eugenia uniflora L.

GB: pitanga or Surinam cherry

DE: Pitanga oder Kirschmyrte oder Surinamkirsche

FS: pitanga ou cerise de cayenne

ES: pitanga o cereza cuadrada o cereza de Cayena o cereza de Surinam o pendanga

PT: pitanga ou pitanga nude ou pitanga picinguaba ou ginja

IT: pitanga o ciliegia del Suriname o ciliegia di cayenna

RU: суринамская вишня

NL: pitanga of surinaamse kers

DK: pitanga

NO: pitanga

SE: surinamkörsbär eller körsbärsmyrten eller pitanga

FI: surinaminkirsikka

EE: pitanga või pitanga-kirssmürt

LV: pitanga

LT: vienažiedė eugenija arba surinaminė eugenija

PL: eugenia jednokwiatowa lub eugenia surinamska lub pitanga

CZ: surinamská třešeň

SK: surinamská čerešňa

HU: pitanga vagy szurinami cseresznye vagy cseresznyemirtusz

RO: pitanga

BG: суринам череша

TR: pitanga

GR: κέρασι του Σουρινάμ

IL: פִּיטַנְגוּ

IR: گیلان سورینام

Ar: الكرز سورينام

Hi: पिटांगा

TH: มะยมฝรั่ง

KR: 수리남 체리

JP: ピタンガ

C(s): 毕当茄

C(t): 畢當茄



LN: Eugenia florida
GB: black pitanga
DE: Schwarze Pitanga
FS: noire pitanga
ES: negro pitanga
PT: guamirim cereja ou guamerim cereja ou pitanga preta
IT: nero pitanga
RU: черная питанга
NL: zwart pitanga
DK: sort itanga
NO: svart pitanga
SE: svart pitanga
FI: musta pitanga
EE: must pitanga
LV: melnā pitanga
LT: juoda pitanga
PL: pitanga czarna
CZ: černá pitanga
SK: čierna pitanga
HU: fekete pitanga
RO: pitanga neagră
BG: черен питанга
TR: siyah pitanga
GR:

:IL

:IR

:Ar

Hi:

TH:

KR:

JP: 黒ピタンガ

C(s):

C(t):



LN: Eugenia mattsii + Eugenia pitanga
GB: dwarf pitanga
DE: Zwerg-Pitanga
FS: nains pitanga
ES: enano pitanga
PT: pitanga anã ou pitanguinha de mattos ou pitanga do campo
IT: nano pitanga
RU: карлик питанга
NL: dwerg pitanga
DK: dværg pitanga
NO: dverg pitanga
SE: dvärg pitanga
FI: kääpiö pitanga
EE: kääbus pitanga
LV: punduris pitanga
LT: nykštukė pitanga
PL: karzeł pitanga
CZ: trpaslík pitanga
SK: trpaslík pitanga
HU: törpe pitanga
RO: pitic pitanga
BG: карлик питанга
TR: cüce pitanga
GR:

:IL

:IR

:Ar

Hi:

TH:

KR:

JP: ドワーフピタンガ

C(s): 單子蒲桃

C(t): 單子蒲桃



LN: Eugenia patrisii
GB: turtle berry
DE: Amazonas-Ubaia
FS: ubaia d'Amazonie
ES: sacha guayaba o ubaia amazónica
PT: ubaia da amazônia
IT: ubaia amazzonica
RU:
NL: amazonas ubaia
DK: amazonaubaia
NO: amazonaubaia
SE: amazonas ubaia
FI: amazonas ubaia
EE: amazonas ubaia
LV: amazones ubaia
LT: amazoné ubaia
PL: amazonas ubaia
CZ: amazonas ubaia
SK: amazonas ubaia
HU: amazoniai ubaia
RO: amazonas ubaia
BG:
TR: amazonia ubaia
GR:

:IL

:IR

:Ar

Hi:

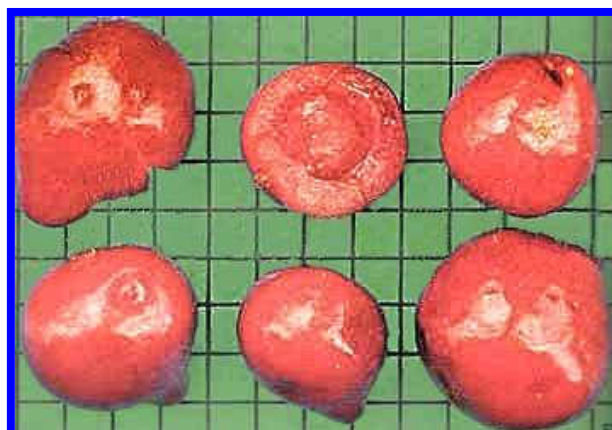
TH:

KR:

JP:

C(s):

C(t):



LN: Eugenia calycina
GB: savannah pitanga
DE: Savanne-Pitanga
FS: savane pitanga
ES: pitanga sabana
PT: pitanga do cerrado
IT: pitanga savana
RU: саванна питанга
NL: savanne pitanga
DK: savannepitanga
NO: savannepitanga
SE: savann pitanga
FI: savanni pitanga
EE:
LV: savannas pitanga
LT: savana pitanga
PL: sawanna pitanga
CZ:
SK:
HU: szavanna pitanga
RO:
BG: савана питанга
TR: savan pitanga
GR:

:IL

:IR

:Ar

Hi: सेवन्नाह पिटांगा

TH:

KR:

JP: サバンナピタンガ

C(s): 稀树草原毕当茄

C(t): 稀樹草原畢當茄



LN: Eugenia punicifolia

GB: beach cherry

DE: Strand Kirsche

FS: cerise de plage

ES: cereza de playa

PT: cereja do cerrado ou cereja da praia

IT: spiaggia ciliegia

RU: вишня пляжа

NL: strandkers

DK: strandkirsebær

NO: strandkirsebær

SE: stranden körsbär

FI: ranta kirsikka

EE: rannas kirss

LV: pludmales ķirsis

LT: paplūdimio vyšnia

PL: plażowa wiśnia

CZ: pláž třešeň

SK: pláž čerešňa

HU: mezei cseresznye

RO: plajă cires

BG: череша плаж

TR: plaj kiraz

GR: παραλία κεράσι

IL: חוף דובדבן

IR: ساحل گیلاس

Ar: الشاطئ الكرز

Hi: समुद्र तट चेरी

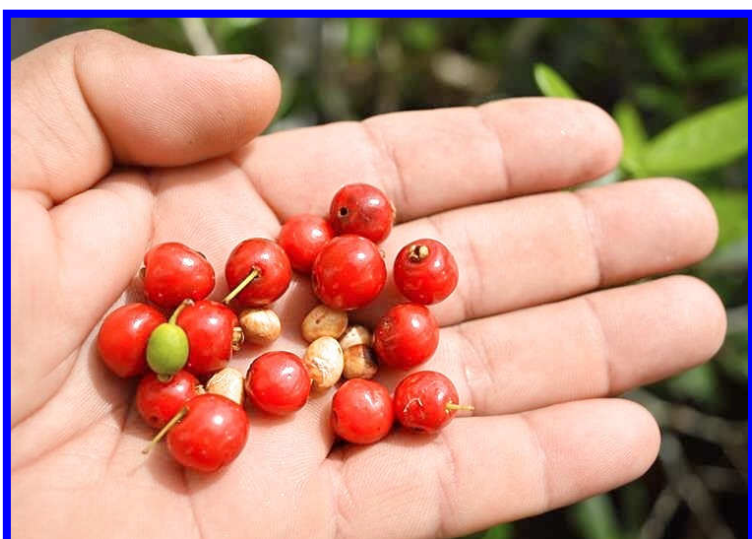
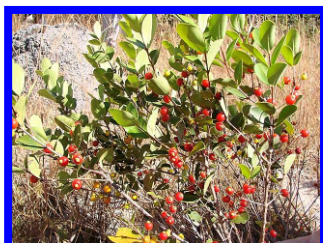
TH: เขาวงกต

KR:

JP: 浜の桜

C(s): 沙滩櫻桃

C(t): 沙灘櫻桃



LN: Eugenia gardneriana

GB: red guamirim

DE: Rote Guamirim

FS: rouges guamirim

ES: guamirim rojo

PT: guamirim vermelho

IT: guamirim rosso

RU:

NL: rood guamirim

DK: rød guamirim

NO: rød guamirim

SE: röd guamirim

FI: punainen guamirim

EE: punane guamirim

LV: sarkans guamirim

LT: raudona guamirim

PL: czerwone guamirim

CZ: červená guamirim

SK: červená guamirim

HU: vörös guamirim

RO: roșu guamirim

BG:

TR: kırmızı guamirim

GR:

:IL

:IR

:Ar

Hi:

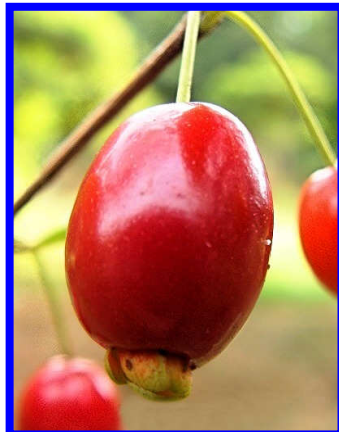
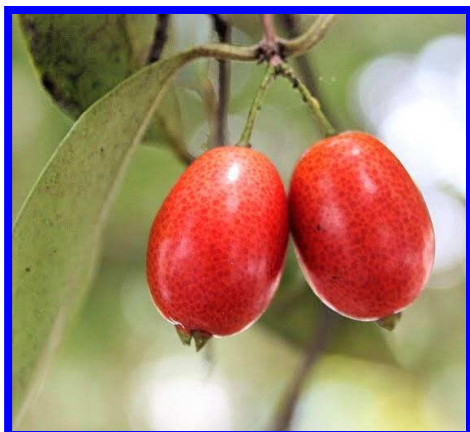
TH:

KR:

JP:

C(s):

C(t):



LN: Eugenia aggregata + Eugenia involucrata
GB: cherry of Rio Grande
DE: Rio Grande Kirsche
FS: cerise de Rio Grande
ES: cereza de Río Grande
PT: cereja do Rio Grande ou cerejera do Rio Grande
IT: ciliegia di Rio Grande
RU: вишня Рео-Гранде
NL: kers van Rio Grande
DK: kirsebær Rio Grande
NO: kirsebær Rio Grande
SE: körsbär Rio Grande
FI: kirsikka Rio Grande
EE: kirss Rio Grande
LV: ķiršu Rio Grande
LT: gobtuvinė eugenija
PL: wiśniowe Rio Grande
CZ: třešeň Rio Grande
SK: čerešňa Rio Grande
HU: Rio Grande cseresznye
RO: cireșe de la Rio Grande
BG: череша на Рио Гранде
TR: Rio Grande kiraz
GR: κεράσι του Ρίο Γκράντε

IL: הדובדבן של ריו גרנדה

IR: گیلان از ریو گراند

Ar: الكرز ولاية ريو غراند

Hi:

TH:

KR:

JP: リオグランデ川の桜

C(s): 櫻桃的里约格朗德

C(t): 櫻桃的裡約格朗德



LN: Prunus ilicifolia
GB: holly leaf cherry or Catalina island cherry
DE: Stechpalmenblättrige Kirsche
FS: cerisier à feuilles de houx
ES: cereza hoja de acebo o cereza Catalina
PT: cereja folha de azevinho
IT: agrifoglio foglia di ciliegio
RU: вишня листа падуба
NL: hulst blad kersen
DK: kristtornbladet kirsebær
NO: kristtornbladet kirsebær
SE: järnekssläktet blad körsbär eller vintergrönt körsbär
FI: orjanlaakeri lehti kirsikka
EE: harilik liguster leht kirss
LV: akvifolijas lapas ķirsis
LT: ligustrai lapų vyšnia arba amžinai vyšnių
PL: liść ostrokrzewu wiśnia
CZ: ptačí zob listů třešně nebo vřdyzelenými třešň
SK: vtáčí zob listov čerešne
HU: fagyallevelű cseresznye vagy fagyalszilva
RO: lemnul câinelui frunze de ciros
BG: свещеното листо червено
TR: kurtbağrı yaprak kiraz
GR: λιγούστρο φύλλων κεράσι

IL: הולי עלה דובדבן

IR: هالی برگ گیلاس

Ar: هولي نبات الكرز.

Hi: होली पत्ता चेरी

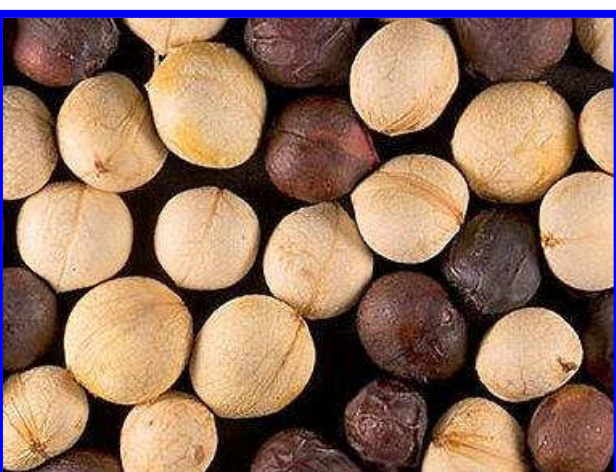
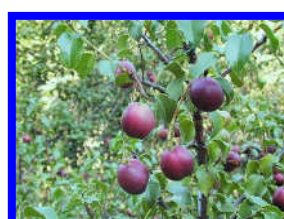
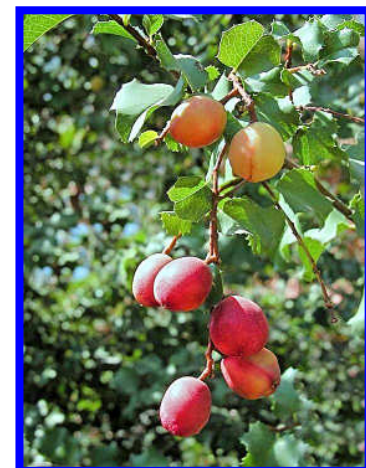
TH: เชอร์รี่ขมลิ้นใบ

KR:

JP: ヒイラギの葉の桜

C(s): 四季青櫻桃

C(t): 四季青櫻桃



LN: Eugenia dombeyi + Myrtus dombeyi + Eugenia brasiliensis + Stenocalyx brasiliensis

GB: grumichama or Brazilian cherry

DE: Brasilianische Kirsche

FS: grumichama ou cerisier du Brésil

ES: grumichama o ciliegia del Brasile

PT: grumichama ou grumixama ou grumixameira ou grumixama roxa

IT: grumichama o cerisier du Brésil

RU: грумичама

NL: grumichama

DK: grumichama eller brasiliansk kirsebær

NO: eugeniabær

SE: brasiliansk kirsebær

FI: brasiliankirsikka

EE: brasiilia kirsid pitanga

LV: brazilinē eugenija

LT: malabāras plūmes vai brazilinē eugenija

PL: brazilian cherry lub grumichama

CZ: grumicsama

SK: brazílska čerešňa

HU: grumicsama vagy braziliai cseresznye

RO: cireșe braziliană

BG: бразилската череша

TR: brazilian kiraz

GR: κεράσι βραζιλίας

IL: דובדבן ברזילאי

IR: گیلان برزیل

Ar: الكرز البرازيلي

Hi: ब्राजील चेरी

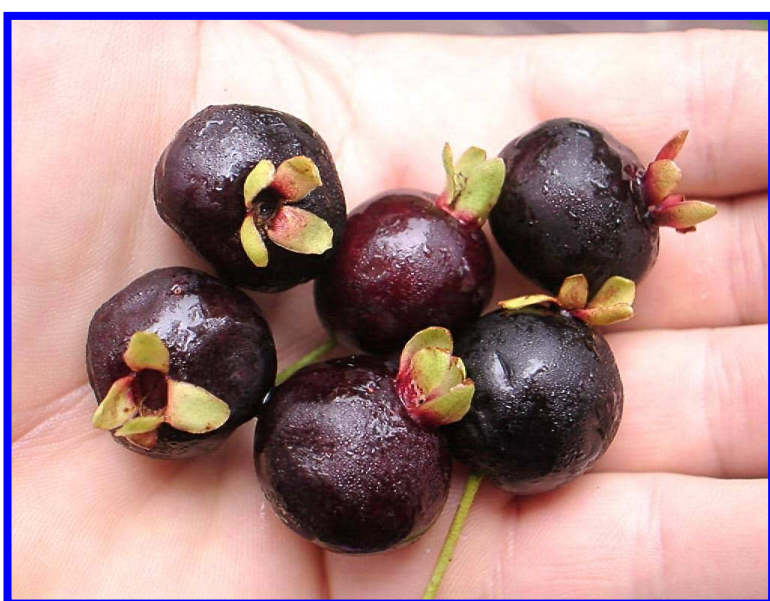
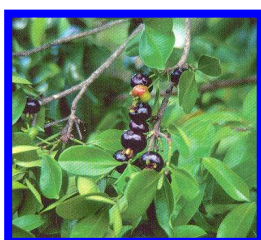
TH: เชอร์รี่บราซิล

KR:

JP: ブラジルの桜

C(s): 巴西櫻桃

C(t): 巴西櫻桃



LN: Eugenia luschnathiana + Phyllocalyx luschnathianus
GB: yellow grumichama or yellow Brazilian cherry or ubaia
DE: Gelbe Brasilianische Kirsche oder Ubaia
FS: jaune grumichama ou jaune cerisier du Brésil ou ubaia
ES: grumichama amarillo o ubaia
PT: grumichama amarela ou grumixama amarela ou ubaia
IT: giallo grumichama o ubaia
RU: желтый грумичама
NL: geel grumichama + ubaia
DK: gul grumichama + ubaia
NO: gul grumichama + ubaia
SE: gul grumichama + ubaia
FI: keltainen grumichama + ubaia
EE: kollane grumichama + ubaia
LV: dzeltens grumichama + ubaia
LT: geltona grumichama + ubaia
PL: żółty grumichama + ubaia
CZ: žlutá grumichama + ubaia
SK: žltá grumichama + ubaia
HU: sárga grumicsama vagy ubaia
RO: grumichama galben + ubaia
BG: жълт бразилската череша
TR: sarı brazilian kiraz + ubaia
GR: κίτρινο βραζιλίας κεράσι

IL: דובדבן ברזילאי צהוב

IR: گیلای زرد برزیل

Ar: گیلای زرد برزیل

Hi: पीला ब्राजील चेरी

TH: เชอร์รี่บราซิลสีเหลือง

KR:

JP: 黄色のブラジルの桜

C(s): 黄色巴西櫻桃

C(t): 黄色巴西櫻桃



LN: Eugenia speciosa
GB: busch orange + sour ubaia
DE: Strauch-Orange + Saurer Ubaia
FS: buisson orange + ubaia aigre
ES: arbusto naranja + ubaia ácido
PT: laranjinha do mato ou laranjinha do cerrado ou ubaia azeda
IT: macchia arancione + acida ubaia
RU: оранжевый кустарник
NL: struik oranje + zure ubaia
DK: buskappelsin + sur ubaia
NO: buskappelsin + sur ubaia
SE: buske apelsin + sura ubaia
FI: pensas oranssi + hapan ubaia
EE: põõsa oranž + hapu ubaia
LV: krūma apelsīns + skābs ubaia
LT: krūmas oranžinė + rūgščiąsias ubaia
PL: krzak pomarańcza + cierpki ubaia
CZ: keři oranžová + kyselé ubaia
SK: keři oranžová + kyslé ubaia
HU: bokornarancs vagy savanyú ubaia
RO: tufă portocaliu + acru ubaia
BG: оранжеви храст
TR: çalı turuncu + ekşi ubaia
GR: μπουσ πορτοκαλί

IL: שיח תפוז

IR: بوش پرتقال

Ar: شجيرة البرتقال

Hi: झाड़ी नारंगी

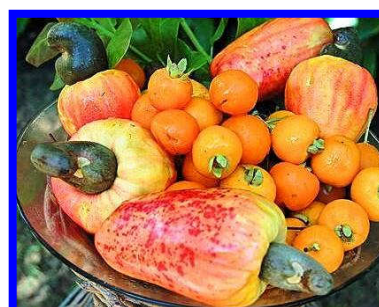
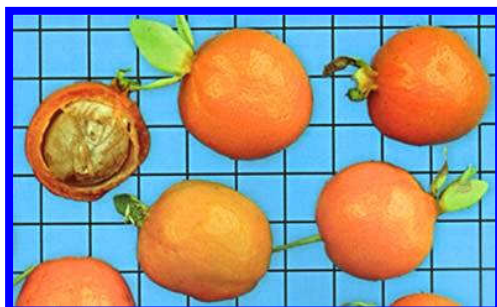
TH: สีส้มพุ่มไม้

KR: 부시 오렌지

JP: ブッシュオレンジ

C(s): 布什橙色

C(t): 布什橙色



LN: Rubus phoenicolasius
GB: Japanese wineberry
DE: Japanische Weinbeere oder Rotborstige Himbeere
FS: mûre japonaise
ES: frambuesa japonesa
PT: framboesa japonesa
IT: lampone giapponese
RU: малина пурпурноплодная
NL: japanse wijnbes
DK: vinbrombær
NO: vinbrombær
SE: vinhallon eller japanskt vinhallon
FI: japaninvatukka
EE: punakarvane vaarikas
LV: purpurdziedzermatiņu kazene
LT: raudondyglė avietė
PL: jeżyna rdzawa
CZ: ostružiník japonský
SK: japonský ostružina
HU: japán szeder
RO: zmeură japoneză
BG: малина от Япония
TR: şarap ahududusu
GR: ασιατικά σμέουρα

IL: פטל יפנית

IR: تمشک ژاپنی

Ar: التوت اليابانية

Hi: जापानी रास्पबेरी

TH: ราชเบอรรี่ญี่ปุ่น

KR:

JP: 日本ワインベリー

C(s): 日本树莓

C(t): 日本樹



LN: Cudrania tricuspidata
GB: Chinese mulberry or mandarin melon berry
DE: Seidenraupenbaum
FS: cudrane
ES: morera de China
PT: chê
IT: gelso cinese
RU: кудрания или кудрания триостренная
NL: chinese moerbei
DK: kinesisk brombær
NO: kinesisk brombær
SE: kinesiska mullbär
FI: kiinan mulberry
EE: hiina mooruspuu
LV: ķīnas zīdkoks
LT: kinijos šilkmediniai
PL: chiński morwy
CZ: číňan moruše
SK: číňan moruše
HU: kínai eper vagy málnafa
RO: chineză mure
BG: китайски черница
TR: çin dut
GR: κινέζικα μούρια

IL: הסינים התות

IR: توت چینی

Ar: الصينية التوت

Hi: चीनी शहतूत

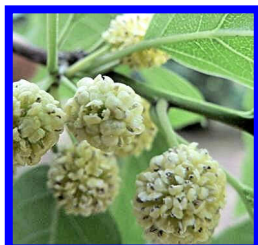
TH: หม่อนจีน

KR: 구지뽕나무

JP: ハリグワ

C(s): 栝

C(t): 栝



LN: *Duchesnea indica* (Andr) Focke + *Potentilla indica*
GB: Indian strawberry or mock strawberry or false strawberry
DE: Indische Erdbeere oder Scheinerdbeere
FS: fraisier des Indes ou faux fraisier
ES: fresa india o fresa de las Indias
PT: morango silvestre ou moranguinho silvestre ou falso morango
IT: falsa fragola o finta fragola o fragola matta o fragola ornamentale
RU: дюшеня индийская или индийская земляника
NL: schijnaardbei of indische aardbei
DK: indisk jordbær
NO: ndiske jordbær
SE: skensmultron
FI: valemansikka
EE: india ebamaasikas
LV: dušeneja Indijas
LT: indinė žemuogė
PL: poziomkówka indyjska
CZ: jahodka indická
SK: pajahoda indická
HU: indiai szamóca vagy díszeper
RO: indian căpșuni
BG: индийска ягода или декоративна ягода
TR: mûuri üandğu
GR: ινδικό φράουλα

IL: תות הודו

IR: توت فرنگی هند

Ar: الهندي الفراولة

Hi: भारतीय झरबेरी

TH: สตรอเบอรี่อินเดีย

KR: 인도 딸기

JP: ヘビイチゴ

C(s): 蛇莓

C(t): 蛇莓



- LN**: *Rubus rosifolius*
GB: roseleaf bramble or Mauritius raspberry or thimbleberry or Vanuatu raspberry
DE: Roseleaf-Himbeere oder Mauritius-Himbeere
FS: framboisier d'Asie ou ronce à feuilles de rosier
ES: frambuesa de India
PT: framboesa silvestre
IT: roseleaf lampone
RU: малина розолистная или розоволистная малина
NL: framboos Mauritius
DK: hindbærroseola
NO: hindbærroseola
SE: Mauritius hallon
FI: Mauritius vadelma
EE: Mauritiuse vaarikas
LV: Maurīcijas aveņu
LT: erškėtlapė avietė
PL: roseleaf malinka lub malinotruskawka malina truskawka lub malina różowa
CZ: Mauricius malina
SK: Maurícus malina
HU: mauritiusi málna vagy epermálna
RO: Mauritius zmeură
BG: Mauritius zmeură
TR: çilek ahududu
GR: Μαρούσι βατόμουρο

IL: מאוריציוס פטל

IR: تمشک موريس

Ar: موريشيوس التوت

Hi: मॉरीशस रास्पबेरी

TH: มอส์โกราสเบอรั

KR: 모리셔스 라스베리

JP: モーリシャスラズベリー

C(s): 毛里求斯覆盆子

C(t): 毛里求斯覆盆子



LN: **Rubus ellipticus + Rubus ellipticus var. obcordatus**

GB: yellow Himalayan raspberry

DE: Himalaja Himbeere oder Himalaya Wildhimbeere oder Gelbe Himalayahimbeere

FS: framboise jaune Himalaya

ES: frambuesa de Himalaya o frambuesa amarilla del Himalaya

PT: framboesa amarela himalaica

IT: giallo lampone himalayan

RU: малина жёлтая

NL: himalaya gele framboos

DK: gul himalaya hindbær

NO: Himalayan gule bringebær

SE: gul himalayan hallon

FI: keltainen himalajan vadelma

EE: kollane himaalaja vaarikas

LV: dzeltens himalaju aveņu

LT: geltona himalaju aviečių

PL: żółte maliny himalajskie

CZ: žlutá himalájské malina

SK: žltá himalájskej malina

HU: sárga himalájai málna

RO: galben himalayan zmeura

BG: жълт хималаите малина

TR: sarı himalaya ahududu

GR: κίτρινο μαλάια βατόμουρο

IL: פטל ההימלאיה צהוב

IR: زرد تمشک هیمالیا

Ar: الهيمالايا التوت الأصفر

Hi: पीले हिमालय रास्पबेरी

TH: ราชเบอรรี่หิมาลัยสีเหลือง

KR:

JP: 黄色のヒマラヤラズベリー

C(s): 黄色喜马拉雅覆盆子

C(t): 黄色喜马拉雅覆盆子



LN: *Rubus erythrocladus*
GB: white raspberry or green raspberry
DE: Weiße Brombeere oder Grüne Brombeere
FS: framboise blanche ou framboise verte
ES: frambuesa blanca o frambuesa verde
PT: framboesa verde ou framboesa branca
IT: lampone bianco o lampone verde
RU: белая малина или зеленая малина
NL: witte frambozen of groen frambozen
DK: hvidt hindbær eller grønt hindbær
NO: hvite bringebær eller grønne bringebær
SE: vit hallon eller grön hallon
FI: valkoinen vadelma eli vihreä vadelma
EE: valge vaarika või roheline vaarikas
LV: balta avene vai zaļa avene
LT: baltos aviečių arba žaliųjų aviečių
PL: biała malina lub zielona malina
CZ: bílá malina nebo zelené malina
SK: biela malina alebo zelené malina
HU: fehér málna vagy zöld málna
RO: albă zmeura sau verde zmeura
BG: бяла малина или зелена малина
TR: beyaz ahududu veya yeşil ahududu
GR: λευκό σμέουρο ή πράσινο βατόμουρο

IL: לבן פטל או ירוק פטל

IR: سفید تمشک یا سفید تمشک

Ar: التوت الأبيض أو الأخضر التوت

Hi: सफेद रास्पबेरी या हरी रास्पबेरी

TH: ราสเบอรี่สีขาว หรือ ราสเบอรี่สีเขียว

KR:

JP: 白ラズベリー または グリーンラズベリー

C(s): 白树莓 或 绿色树莓

C(t): 白樹莓 或 綠色樹



- LN**: **Rubus moluccanus** + **Rubus moluccanus** var. **trilobus** + **Rubus moluccanus** var. **anugulosus**
- GB**: molucca bramble or broad-leaf bramble
- DE**: Breitblättriges Brombeerstrauch
- FS**: ronce des molluques
- ES**: frambuesa moluca
- PT**: framboesa molucana
- IT**: lampone molucca
- RU**: малина молуккская
- NL**: molucca bramble
- DK**: molucca hindbær
- NO**: molucca bringebær
- SE**: molucca hallon
- FI**: molukan vadelma
- EE**: molucca vaarika
- LV**: molucca aveņu
- LT**: molucca aviečių
- PL**: malinowy molucca
- CZ**: molucca malina
- SK**: molucca malina
- HU**: széles levelű földi szeder
- RO**: molucca zmeură
- BG**: малина молуккская
- TR**: molucca ahududu
- GR**: ευρύ φύλλο βατόμουρο
- IL**: פטל מולוקה
- IR**: تمشک مولکا
- Ar**: عريضة ورقة واسعة
- Hi**: मोलुक्का रास्पबेरी
- TH**: ผลไม้ชนิดหนึ่ง ใบกว้าง
- KR**: 몰 루카 나무 딸기
- JP**: モロツカラズベリー
- C(s)**: 摩鹿加覆盆子
- C(t)**: 摩鹿加覆盆子



LN: Rubus sellowii
GB: tropical creeping raspberry or climbing raspberry
DE: Kletterbrombeere
FS: escalade de framboise
ES: escalada de frambuesa
PT: framboesa de cipó ou amora de mato
IT: arrampicata lampone
RU: восхождение малины
NL: klimmen framboos
DK: klatring hindbær
NO: klatring bringebær
SE: klättring hallon
FI: kiipeily vadelma
EE: ronimine vaarika
LV: kāpšana aveņu
LT: kāpšana aveņu
PL: wspinaczka malina
CZ: lezení malina
SK: lezenie malina
HU: kúszómálna
RO: alpinism zmeură
BG: катерене малина
TR: tirmanma ahududu
GR: αναρρίχηση βατόμουρο

IL: טיפוס פטל

IR: کوهنوردی تمشک

Ar: تسلق التوت

Hi: चढ़ाई रास्पबेरी

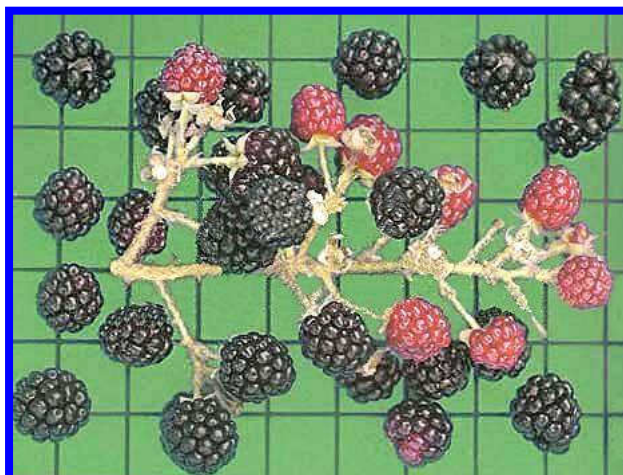
TH: ราวเบอรรี่ปีนเขา

KR:

JP: クライミングラズベリー

C(s): 登山树莓

C(t): 登山樹莓



LN:Rubus chamaemorus L.

GB: cloudberry or bakeapple

DE: Lakka oder Moltebeere oder Torfbeere

FS: mûre des marais ou ronce petit-mûrier

ES: mora de los pantanos

PT: amora branc ou amora branca silvestre

IT: camemoro o mora del rovo

RU: малина морошка или приземистая морошка

NL: kruipbraam of bergframfoos

DK: multebær

NO: molte

SE: multebär eller hjortron

FI: lakka eli hilla eli suomuurain

EE: rabamuraka

LV: lācene

LT: paprastoji tekšė

PL: malina moroszka

CZ: ostružiník moruška

SK: ostružina morušková

HU: törpemálna vagy mocsári hamvas szeder vagy tőzegmálna vagy lakka vagy lápi málna

RO: lakka

BG: морошка

TR: turuncu böğürtlen

GR: βατομουριάς

IL: ברי ענן

IR: توت ابر

Ar: التوت غم.

Hi: बादल बेरी

TH: ผลไม้เลื้อยเมฆ

KR: 호로 딸기

JP: ホロムイイチゴ

C(s): 雲莓

C(t): 雲莓



LN: Rubus arcticus
GB: arctic raspberry or arctic bramble or nagoonberry
DE: Allackerbeere oder Arktische Himbeere
FS: framboise arctique ou framboisier nain
ES: frambuesa ártico
PT: framboesa do ártico
IT: lampone artico
RU: малина арктическая
NL: arctische framboos
DK: arktisk hindbær eller arktisk brombær
NO: åkerbær
SE: åkerbær
FI: mesimarja eli maamuurain
EE: soomurakas
LV: ziemeļu kaulene
LT: šiaurinė katuogė
PL: malina tekszła lub malina arktyczna
CZ: ostružiník arktický nebo arktická ostružina
SK: ostružina arktická alebo arktické ostružiny
HU: sarkvidéki málna vagy sarkvidéki szeder
RO: mur arctic sau zmeură arctică
BG: арктическа малина или костяника арктическая
TR: kutup ahududu
GR: αρκτική βάρτος

IL: פטל ארקטי

IR: تمشک قطبی

Ar: التوت في القطب الشمالي

Hi: आर्कटिक रास्पबेरी

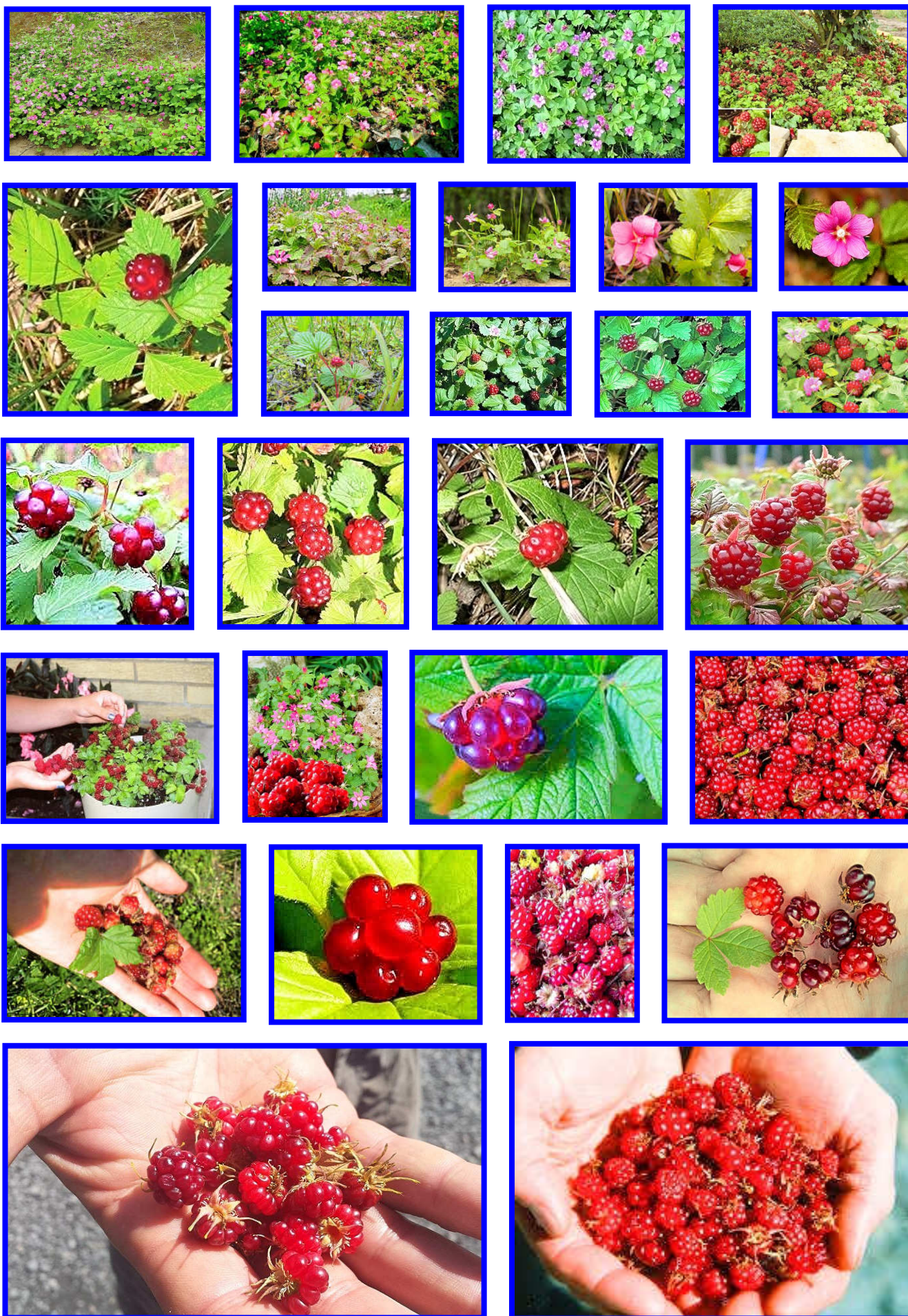
TH: ราชเบอรรี่อาร์กติก

KR: 두메딸기

JP: チシマイチゴ

C(s): 北悬钩子

C(t): 北懸鉤子



- LN**: Cornus kousa + Cornus kousa var. chinensis
GB: kousa dogwood or Chinese dogwood or Japanese dogwood or Korean dogwood
DE: Asiatischer Blüten-Hartriegel oder Japanischer Hartriegel
FS: cornouiller du Japon
ES: cornejo de kousa o cornejo del Japón
PT: corniso japonês
IT: corniolo giapponese
RU: кизил японский
NL: Japanse kornoelje of Japanse grootbloemige kornoelj of chinese kornoelje
DK: koreakornel
NO: koreakornell
SE: koreansk blomsterkornell
FI: liljakanukka
EE: jaapani kontpuu
LV: Ķīnas grimonis
LT: japoninė sedula arba sedula kininė
PL: dereń kousa
CZ: dřín japonský
SK: driň japonský
HU: csillagsom vagy kínai csillagsom vagy japán csillagsom
RO: corn chinezesc
BG: кучешки дрян или японски дрян
TR: kuza kızılcağı
GR: κινέζικα κρανιά ή ιαπωνική κρανιά

IL: קורנל יפנית

IR: کورنوس کوزا

Ar: كورنل اليابانية

Hi: कौसा डांगवुड

TH: เจแปนนี่ส ด้อกวุด

KR: 산딸나무

JP: ヤマボウシ

C(s): 四照花

C(t): 四照花



- LN**: Cornus capitata
GB: Himalayan dogwood or Himalayan strawberry tree or evergreen dogwood
DE: Himalaya Hartriegel oder Benthams Hartriegel
FS: cornouiller de l'Himalaya
ES: cornejo del Himalaya
PT: corniso do Himalaia
IT: corniolo himalayano
RU: клубничное дерево или кизил головчатый
NL: wintergroene kornoelje of himalayan kornoelje
DK: jordbær kornel eller himalaya kornel
NO: himalaya kornell
SE: smultronkornell
FI: nuppikanukka
EE: igihaljas koerpuu
LV: mūžzaļais kizils
LT: braškių sedula
PL: dereń głowiasty
CZ: dřín hlavatý
SK: himalájsky driev
HU: himalájai som
RO: cornul din Himalaya
BG: главест дрян
TR: himalaya çileği
GR: μαλάια κρανιά

IL: קורנל הימלאיה

IR: زغال اخته هيماليا

Ar: كورنل الهيمالايا

Hi: हिमालयन डाँगवुड

TH: ต้นสตรอเบอรี่หิมาลัย

KR: 히말라야 흥 체리

JP: ヒマラヤマボウシ

C(s): 头状四照花

C(t): 頭狀四照花



LN: [Rubus sp. × Rubus caesius] × [Rubus idaeus × Rubus ursinus]

GB: olallieberry

DE: Olallieberry

FS: olallieberry

ES: olallieberry

PT: olallieberry

IT: olallieberry

RU: олаллиева ягода

NL: olallieberry

DK: olallieberry

NO: olallieberry

SE: olallieberry

FI: olallieberry

EE: olallieberry

LV: olallieberry

LT: olallieberry

PL: olallieberry

CZ: olallieberry

SK: olallieberry

HU: olalimálna

RO: olallieberry

BG: олаллиева ягода

TR: olallieberry

GR:

:IL

:IR

:Ar

Hi:

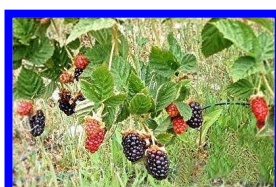
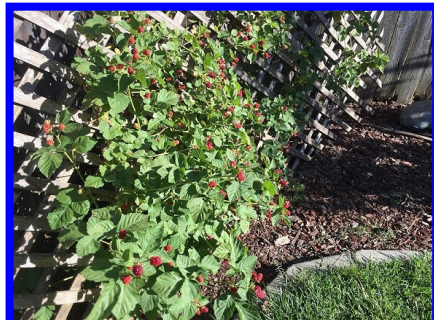
TH:

KR:

JP:

C(s):

C(t):



LN: Rubus sp. × Rubus idaeus × [Rubus idaeus × Rubus ursinus]

GB: boysenberry

DE: Boysenberry

FS: boysenberry

ES: boysenberry

PT: boysenberry

IT: boysenberry

RU: олаллибери

NL: boysenberry

DK: boysenberry

NO: boysenberry

SE: boysenberry

FI: boysenberry

EE: boysenberry

LV: boysenberry

LT: boysenberry

PL: boysenberry

CZ: boysenberry

SK: boysenberry

HU: bojzenmálna

RO: boysenberry

BG: олаллибери

TR: boysenberry

GR:

:IL

:IR

:Ar

Hi:

TH:

KR: 보 이젠 베리

JP: ボイセンベリー

C(s): 波森

C(t): 波森



LN: Rubus Marion**GB**: marionberry**DE**: Marionberry**FS**: marionberry**ES**: marionberry**PT**: marionberry**IT**: marionberry**RU**: ягоды Марион или марионберри или ежемалина Марион**NL**: marionberry**DK**: marionberry**NO**: marionberry**SE**: marionberry**FI**: marionberry**EE**: marionberry**LV**: marionberry**LT**: marionberry**PL**: marionberry**CZ**: marionberry**SK**: marionberry**HU**: marionmálna**RO**: marionberry**BG**: ягоды Марион, или марионберри или ежемалина Марион**TR**: marionberry**GR**: μαριονέρι**IL**: מריונברי**IR**:**Ar**:**Hi**: मैरियन बेरी**TH**:**KR**: 메리언베리**JP**: マリオンベリー**C(s)**: 马里恩浆果**C(t)**: 馬里恩漿果



LN: Rubus fruticosus var. Black Butte

GB: Black Butte blackberry

DE: Black Butte Brombeere

FS: mûre Black Butte

ES: mora Black Butte

PT: amora Black Butte

IT: mora Black Butte

RU: Черный Блюте ежевики или ежевики Блэк Батте

NL: Black Butte braambes

DK: Black Butte brombær

NO: Black Butte bjørnebær

SE: Black Butte björnbär

FI: Black Butte karhunvatukka

EE: Black Butte murakas

LV: Black Butte kazenes

LT: Black Butte gervuogė

PL: Black Butte jeżyna

CZ: Black Butte ostružina

SK: Black Butte ostružina

HU: Black Butte szeder

RO: mure Black Butte

BG: Черный Блюте къпина

TR: Black Butte brombær

GR: Μαύρο βατόμουρο λόφων μαυρο μουρο

:IL

:IR

Ar: بلاك بوت بلاك بييري

Hi: ब्लैक ब्यूट ब्लैकबेरी

TH:

KR: ब्लैक ब्यूट ब्लैकबेरी

JP: ブラックビュートブラックベリー

C(s): 黑色小山黑莓

C(t): 黑色小山黑莓



LN: Vaccinium gaultheriifolium

GB: Chinese blueberry

DE: Chinesische Heidelbeere

FS: myrtille chinoise

ES: arándano chino

PT: mirtilo chinês

IT: cinese mirtillo

RU: китайская черника

NL: chinees bosbes

DK: kinesisk blåbæ

NO: kinesisk blåbær

SE: kinesiska blåbär

FI: kiina karpalo

EE: hiina mustikas

LV: ķīnisks mellenes

LT: kinų mėlynė

PL: chińczyk czarna borówka

CZ: čínština borůvkovej

SK: kinesiska blåbär

HU: kínai áfonya

RO: chineză coacăz

BG: китайска боровинка

TR: çince yabanmersini

GR: κινέζικα μυρτιλός

IL: סיניית אוכמנית

IR: زغال اخته چینی

Ar: توت الصينية

Hi: चीनी ब्लूबेरी

TH: จีนบลูเบอร์รี่

KR: 중국어 블루 베리

JP: のブルーベリー

C(s): 中国蓝莓

C(t): 繁體中文版



LN: Vaccinium consanguineum
GB: Costa Rican blueberry
DE: Costaricanische Heidelbeere
FS: Myrtille du Costa Rica
ES: arándano de Costa Rica
PT: Costa Rica mirtilo
IT: Costa Rica mirtillo
RU: черника Коста-Рики
NL: Costa Rica bosbes
DK: Costa Rica blåbær
NO: Costa Rica blåbær
SE: Costa Rica blåbär
FI: Costa Rica karpalo
EE: Costa Rica mustikas
LV: Kostarikas mellenes
LT: Kosta Rika mėlynė
PL: Kostaryka czarna borówka
CZ: Kostarika borůvkovej
SK: Kostarika borůvkovej
HU: Costa Rica-i áfonya
RO: Costa Rica coacăz
BG: Коста Рика боровинка
TR: Kosta Rika yabanmersini
GR: Κόστα Ρίκα μυρτιλός

IL: קוסטה ריקה אוכמנית

IR: کاستاریکا کران بری

Ar: کوستاریکا توت

Hi: कोस्टा रिका ब्लूबेरी

TH: คอสตาริกาบลูเบอร์รี่

KR: 코스타리카 블루 베리

JP: コスタリカのブルーベリー

C(s): 哥斯达黎加蓝莓

C(t): 哥斯達黎加藍莓



LN : Vaccinium membranaceum + V. deliciosum + V. parvifolium + Gaylussacia brachycera
GB : black huckleberry or blue huckleberry or red huckleberry or box huckleberry
DE : Feld-Buckelbeere
FS : boîte de myrtille
ES : baya negra de caja
PT : baga de murta
IT : mirtilli selvatici
RU : коробка гекльберри
NL : wilde bosbessen
DK : vilde blåbær
NO : vilde blåbær
SE : vilda blåbär
FI : villi mustikoita
EE : ooduslikud mustikad
LV : savvaļas mellenes
LT : aukiniai mėlynės
PL : dzikie jagody
CZ : divoké borůvky
SK : divoké čučoriedky
HU : vad áfonya vagy huckleberry áfonya
RO : bumbacul sălbatic
BG : коробка гекльберри
TR : vahşi yaban mersini
GR : άγρια βατόμουρα

IL : אוכמניות בר

IR : زغال اخته وحشی

Ar : صندوق التوت

Hi : जंगली ब्लूबेरी

TH : ต้นบ๊อคซฮักเคิลเบอรรี่

KR : 야생 블루 베리

JP : 野生のブルーベリー

C(s) : 野生蓝莓

C(t) : 野生藍莓



LN:Aristotelia chilensis + Cornus chilensis

GB: maqui or maqui berry or Chilean wine berry

DE: Maqui oder Maqui Beere oder Chilenische Weinbeere

FS: macqui du Chili ou maqui du Chili ou raisin du Chili

ES: maqui o maqui chileno

PT: maqui

IT: maqui

RU: чилийская княженка

NL: maqui of Chileense wijnbes

DK: maqui bær

NO: maqui bær

SE: maquibär

FI: maqui

EE: maqui

LV: maqui vai maki oga

LT: Maqui uogų arba Čilės maquei berry arba Čilės vynuogės arba Čilės vynuogių uogos

PL: jagody maqui

CZ: maqui nebo chilská borůvka

SK: maqui bobule

HU: maqui vagy maqui bogyó vagy chilei borbogyó

RO: maqui

BG: чилийская княженка

TR: maqui

GR:

IL: מאקי ברי או תות יין צ'יליאני

:IR

Ar: التوت التشيلي

Hi:

TH: มากีเบอร์รี่

KR: 베리 칠레

JP: マキベリーの種子

C(s): 浆果马奇生物

C(t): 漿果馬奇生物



LN: Vaccinium reticulatum

GB: ohelo berry or Hawaiian huckleberry or Hawaiian cranberry

DE: Ohelo-Beere oder Hawaiianische Kranichbeere

FS: baie d'ohelo

ES: baya de ohelo

PT: бага de ohelo ou mirtilo do Havai

IT: bacca de ohelo

RU: охело ягода или вакциниум сетчатый или черника сетчатая

NL: ohelo-beer

DK: ohelobær

NO: ohelobær

SE: ohelo bär

FI: ohelo marja

EE: ohelo marja

LV: ohelo oga

LT: ohelo uogų

PL: ohelo jagoda

CZ: ohelo bobule

SK: ohelo bobule

HU: ohelo bogyó

RO: ohelo bacă

BG: охело ягодоплодни

TR: ohelo meyve

GR:

:IL

:IR

:Ar

Hi:

TH:

KR:

JP:

C(s):

C(t):



LN: Vitis rotundifolia
GB: muscadine or muscadine grape
DE: Muscadine
FS: muscadine
ES: muscadine o muscadinia
PT: muscadine ou uva muscadínia
IT: muscadine o uva del muscadine
RU: мускадин
NL: muscadine
DK: muscadine druer
NO: muscadine druer
SE: muscadine druvor
FI: muscadine
EE: muscadine viinapuu
LV: muscadine vai apallapu vīnkoka
LT: muscadine arba apskritalapís vynmedis
PL: winogrona muskady nowe
CZ: réva okrouhlostá
SK: hrozno okrúhlostá
HU: muszkadin vagy kereklevelű szőlő
RO: muscadine struguri
BG: мускадин
TR: muscadine
GR: μασκάνινο σταφύλι

IL: מוסקדין ענבים

IR: انگور مشکی

Ar: عنب موسکدین

Hi:

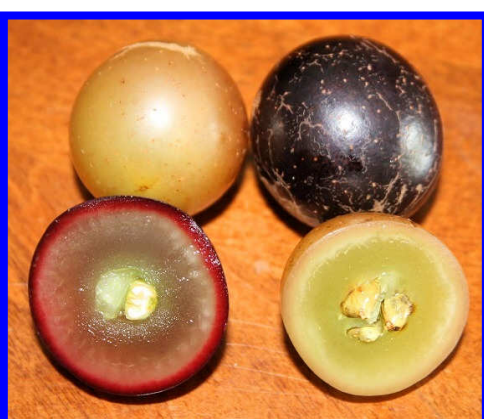
TH:

KR: 무스카딘 포도

JP: マスカダインプドウ

C(s): 麝香葡萄

C(t): 麝香葡萄



LN: Myrciaria cauliflora + Plinia cauliflora + Eugenia cauliflora + Myrciaria jaboticaba

GB: jaboticaba

DE: Jabotikaba

FS: jaboticaba

ES: jaboticaba

PT: jaboticaba ou jabuticaba

IT: jaboticaba

RU: джаботикаба

NL: jaboticaba of braziliaanse boomgrapefruit

DK: jaboticaba

NO: jaboticaba

SE: jaboticaba

FI: jaboticaba

EE: jabott või brasilia jabotipuu

LV: jaboticaba

LT: jaboticaba

PL: jaboticaba

CZ: jabotyka

SK: jaboticaba

HU: zsabotikába

RO: jaboticaba

BG: джаботикаба

TR: jaboticaba

GR:

:IL

IR: انگور برزیلی

Ar: جابوتیکابا

Hi: जैबोटिकाबा

TH: องุ่นบราซิล

KR: 자보티카바

JP: ジャボチカバ

C(s): 嘉宝果

C(t): 嘉寶果



LN: Myrciaria vexator

GB: blue grape or false jaboticaba or vexator

DE: Blautraube oder Falsche Jabotikaba

FS: faux jaboticaba

ES: jaboticaba falso

PT: jaboticaba azul

IT: false jaboticaba

RU: ложный джаботикаба

NL: valse jaboticaba

DK: falsk jaboticaba

NO: falsk jaboticaba

SE: falska jaboticab

FI: väärä jaboticaba

EE: vale jabott

LV: melu jaboticaba

LT: padirbtą jaboticaba

PL: błędny jaboticaba

CZ: falešné jabotykaba

SK: falošné jaboticaba

HU: hamis zsabotikába

RO: false jaboticaba

BG: лъжлив джаботикаба

TR: yanlış jaboticaba

GR:

:IL

:IR

:Ar كاذبة جابوتيكابا

Hi:

TH:

KR: 블루그레이프

JP: 偽ジャボチカバ

C(s):

C(t):



LN: Myrciaria aureana + Plinia aureana

GB: white jaboticaba

DE: Weiße Jabotikaba

FS: jaboticaba blanc

ES: jaboticaba blanco

PT: jaboticaba branca

IT: jaboticaba bianco

RU: белая джаботикаба

NL: witte jaboticaba

DK: hvid jaboticaba

NO: hvit jaboticaba

SE: vit jaboticaba

FI: valkoinen jaboticaba

EE: valge jabott

LV: balta jaboticaba

LT: baltas jaboticaba

PL: biały jaboticaba

CZ: bílá jabotyka

SK: biela jaboticaba

HU: fehér zsabotikába

RO: alb jaboticaba

BG: бела джаботикаба

TR: beyaz jaboticaba

GR:

:IL

:IR

:Ar الأبيض جابوتيكابا

Hi:

TH:

KR:

JP: 白ジャボチカバ

C(s):

C(t):



LN: Syzygium polycephalum

GB: lipote

DE: Gowak

FS: gowok

ES: gowok

PT: gowok

IT: gowok

RU:

NL: lipote

DK: lipote

NO: lipote

SE: lipote

FI: lipote

EE: lipote

LV: lipote

LT: lipote

PL: lipote

CZ: lipote

SK: lipote

HU: lipote

RO: lipote

BG:

TR: lipote

GR:

:IL

:IR

:Ar

Hi:

TH:

KR:

JP:

C(s):

C(t):



LN: Pourouma cecropiifolia + Pourouma cecropiaefolia

GB: Amazon tree grape

DE: Puruma-Traube

FS: raisin de l'uvilla

ES: uva amazónica o uva caimarona o caimarón o uvilla

PT: uva da Amazônia ou curumã ou mapatí

IT: cucura o puruman

RU: амазонский виноград

NL: amazonas druif

DK: amazonaerdrue

NO: amazonaerdrue

SE: amazonas druva

FI: amazonas rypäleen

EE: amazonas viinamarja

LV:

LT: amazonė vynuogijū

PL: amazonas winogrono

CZ: amazonas hroznů

SK: amazonas hrozna

HU: amazóniai szőlő

RO: amazonas must de struguri

BG: амазонска грозде

TR: bu üzüm

GR: σε ότι τα γλεύκη

IL: על ענבים

IR: در آن انگور

Ar: على أن العنب

Hi: कि अंगूर पर

TH: เกี่ยวกับองุ่นที่

KR:

JP: そのブドウで

C(s): 在那葡萄

C(t): 在那葡萄



LN: Cissus antarctica
GB: kangaroo vine or kangaroo treebine or water vine
DE: Australischer Känguruhwein oder Känguru-Klimme
FS: vigne kangourous ou vigne d'australie
ES: vid canguro
PT: videira de canguru ou trepadeira
IT: vite australiana
RU: лиана кенгуру
NL: kangoeroewijnstok of kamerwingerd
DK: kængururanke eller russervin
NO: australstuevin
SE: känguruvin
FI: kenguruviini
EE: australia tsissus
LV: ķengurs vīnogulāju
LT: kengūra vynuogių
PL: winorośli kangura
CZ: klokanovítí révy nebo popínavá liána
SK: klokan viniča
HU: kenguru szőlő vagy ausztráliei kúszóka
RO: vita de apartament
BG: кенгурското вино или стайна лоза
TR: kangru asmasi veya frenk asmasi
GR: καγκουρό αμπέλου

IL: קנגורו גפן

IR: تاک کانگورو

Ar: الكنغر الكرمة

Hi: कंगारू बेल

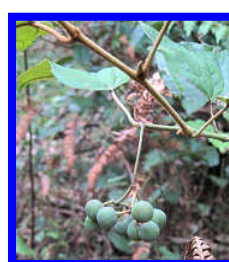
TH: เถาชิงไฉ้

KR:

JP: カンガルーのつる

C(s): 袋鼠藤

C(t): 袋鼠藤



LN: Melodorum leichhardtii
GB: zigzag vine or acid drop vine
DE: ZigZag Traube
FS: raisin zigzag
ES: uvas zig-zag
PT: vinha zig-zag
IT: uva zigzag
RU: зигзагообразный виноград
NL: zigzag druiven
DK: zigzag druer
NO: zigzag druer
SE: zigzag druvor
FI: siksak-viinirypäleet
EE: siksakiviinamarjad
LV: zigzaga vīnogas
LT: zigzago vynuogės
PL: zygzakowate winogrona
CZ: cik cak hrozny
SK: cik cak hrozno
HU: cikkcakk szőlő
RO: zigzag struguri
BG: грозде зигзаг
TR: zikzak üzüm
GR: ζιγκ-ζαγκ σταφύλια

IL: זגזג ענבים

IR: انگور زنجبیل

Ar: العنب المتعرج

Hi: जिग अंगूर

TH: คดเคี้ยวไปมาองุ่น

KR: 지그재그 포도

JP: ジグザグブドウ

C(s): 之字形葡萄

C(t): 之字形葡萄



LN: Eugenia stipitata McVaugh

GB: araza

DE: Araza

FS: araza

ES: arazá o pichi

PT: araçá boi

IT: araza

RU: apaza

NL: arasá

DK: arazá

NO: araza

SE: araza

FI: araza

EE: araza

LV: araza

LT: obuoliné eugenija

PL: araza

CZ: arazá

SK: araza

HU: arazá

RO: araza

BG:

TR: araza

GR:

:IL

:IR

:Ar

Hi:

TH:

KR:

JP:

C(s):

C(t):



LN: *Eugenia pyriformis* Camb. + *Eugenia uvalha* Camb.

GB: uvaia + uvalha

DE: Uvaia + Uvalha

FS: uvaia + uvalha

ES: uvaia o perita costeña + uvalha

PT: uvaia ou uvaieira ou uvaia do pêra + uvalha ou uvalheira ou uvalha do campo

IT: uvaia + uvalha

RU:

NL: uvaia + uvalha

DK: uvaia + uvalha

NO: uvaia + uvalha

SE: uvaia + uvalha

FI: uvaia + uvalha

EE: uvaia + uvalha

LV: uvaia + uvalha

LT: kriaušinė eugenija + vyšninė eugėnija

PL: uvaia + uvalha

CZ: uvaia + uvalha

SK: uvaia + uvalha

HU: uvaia + uvalha

RO: uvaia + uvalha

BG:

TR: uvaia + uvalha

GR:

:**IL**

:**IR**

:**Ar**

Hi:

TH:

KR:

JP:

C(s): 乌瓦亚

C(t): 烏瓦亞



LN: Eugenia beaurepaireana

GB: rough uvaia

DE: Grobe Uvaia

FS: uvaia rugueuses

ES: uvaia aproximada

PT: ingabaú ou uvaia rugosa

IT: uvaia ruvido

RU:

NL: ruwe uvaia

DK: ru uvaia

NO: grov uvaia

SE: grov uvaia

FI: karkea uvaia

EE: töötlemata uvaia

LV: neapstrādātiem uvaia

LT: grubus uvaia

PL: szorstki uvaia

CZ: hrubý uvaia

SK: hrubý uvaia

HU: durva uvaia

RO: aspră uvaia

BG:

TR: kaba uvaia

GR:

:IL

:IR

:Ar

Hi:

TH:

KR:

JP:

C(s): 粗略乌瓦亚

C(t): 粗略烏瓦亞

