

KÖZPONTI STATISZTIKAI HIVATAL

NÉPMOZGALOM
A magyar állampolgárság
megszerzése

BUDAPEST, 2005

© KÖZPONTI STATISZTIKAI HIVATAL, 2005
ISBN 963 215 875 X

Készült:

a KSH Népesedés-, egészségügyi és szociális statisztikai főosztályán

Főosztályvezető:

Gárdos Éva

Osztályvezető:

Sárosi Annamária
Telefon: 345-6626

Összeállította:

Kincses Áron
Telefon: 345-6954

Másodlagos publikálás csak a forrás megjelölésével történhet!
A kiadvány kialakítása egyedi, annak tördelési, grafikai, elrendezési és megjelenési megoldásai a KSH tulajdonát képezik. Ezek átvétele, alkalmazása esetén a KSH engedélyét kell kérni.

A kiadvány megrendelhető:
KSH Statisztikai szolgáltatások osztálya
1024 Budapest, Keleti Károly u. 5–7.
Telefon: 345-6570, fax: 345-6699
E-mail: marketing.ksh@office.ksh.hu

A kiadvány megvásárolható:
KSH Statisztikai Szakkönyvesbolt
1024 Budapest, Keleti Károly u. 10.
Telefon: 212-4348,
valamint a KSH igazgatóságain

Információs szolgálat: 345-6789, fax: 345-6788

Internet: <http://www.ksh.hu>

A magyar állampolgárság megszerzése

Ez a kiadvány harmadik alkalommal jelenik meg, éves rendszerességgel a „*A magyar állampolgárság megszerzése*” című kérdőív bevezetése óta. Az adatgyűjtés célja az, hogy a korábbinál részletesebb információt szolgáltasson a Magyarországon állampolgárságot szerzőkről, és ilyen módon kiegészítse a nemzetközi vándorlási statisztika hagyományos adatforrásait. Magyarország egyedi migrációs helyzetének bemutatásához fontos adalékul szolgálnak a honosítottak–visszahonosítottak anyanyelvére, iskolázottságára, munkaerő-piaci helyzetére, családi hátterére, áttelepülésének okaira vonatkozó adatok, melyeknek egyre nagyobb a jelentőségük az európai uniós csatlakozás és a nemzetközi adatszolgáltatási kötelezettségek miatt is.

A kérdőívet az állampolgársági eskü letétele után kapja meg minden új magyar állampolgár, önkéntes kitöltésre. Jelen elemzés két időszakot vizsgál: a 2003-as és a 2004-es évet. 2004-ben 5409 fő kapott magyar állampolgárságot, míg az azt megelőző évben 5261 fő. A szomszédos országok magyar nemzetiségű lakosaiból kerül ki a bevándorlók többsége, ez mutatkozik meg az állampolgárságot kapottak esetében is: kétharmaduk korábban román állampolgár volt, 11%-uk szerb- montenegrói, 10%-uk ukrán. Összességében a szomszédos országokból érkezik az új állampolgárok 90–93%-a. Ez nem véletlen, ugyanis az állampolgárságot kapott emberek 90%-a magyar anyanyelvű.

A Magyarországra bevándorló külföldi állampolgárok majdnem fele magyar állampolgárságot szerez. A magyar állampolgárságról szóló törvény¹ a magyar nemzetiségű, magyar állampolgár felmenőkkel rendelkező, vagy visszahonosítható emberek esetén 1 éven át tartó Magyarországon való tartózkodást ír elő az igénylés alapvető feltételének (természetesen vannak más kritériumok is, mint például a büntetlen előélet, megélhetés biztosítása stb.). Ezzel együtt átlagosan 6,5 év telik el, amíg egy Magyarországra érkező külföldi állampolgár magyar állampolgárságot szerez. Elmondható tehát, hogy a bevándorlók nagy arányban igényelnek állampolgárságot, de nem azonnal, amint lehetőség adódik rá, hanem egy megfontolt döntés következményeként. Mindkét évben a magyar állampolgárságot kapott személyek többsége (55%, illetve 56%) nő volt. Az új magyar állampolgárok több mint fele 25–49 éves, egynegyedük pedig ennél idősebb életkorú. A 25 év alatti fiatal és gyermekkorúak részaránya 22–24% között mozgott. Elmondható, hogy a vizsgált két évben az arányok számottevően nem változtak.

¹ A 2005. évi XLVI. törvénnyel módosított a magyar állampolgárságról szóló 1993. évi LV. törvény

Családi állapotukat tekintve a magyar állampolgárságot kapottak 56–55%-a házas, 33–36%-a hajadon, illetve nőtlen, az elváltak és özvegyek aránya elenyésző. Mintegy harmaduknak van kiskorú gyermeke, 20%-uknak egy, 10–11%-nak két gyereke van, a három vagy annál több gyerekesek aránya minimális. Az új állampolgárok 41%-a középfokú végzettséggel, közel 30%-a felsőfokú végzettséggel rendelkezik. A 14 éveseknél idősebbek 2%-ának nincs alapfokú végzettsége, akiknek a kétharmada hatvan év feletti. Az új magyar állampolgárok több mint fele aktív kereső, közel negyede nyugdíjas, minden tizedik tanuló, a háztartásbeliek és munkanélküliek aránya együttesen 6%.

A magyar állampolgárság igénylésének okaként leggyakrabban magyar nemzetiségű családból való származást (61–63%) és magyarországi beházasodást jelölnék meg (13%–12%). Számottevő azok aránya is (11–10%), akik korábbi magyar állampolgárságukra hivatkozva kérik a visszahonosítást.

Az új, magyar állampolgárságot kapott népesség demográfiai jellemzői és gazdasági aktivitása némileg eltér az országban élő honos lakosságétól. Ez elsősorban a korösszetétel, a családi állapot és a foglalkoztatottsági jellemzők különbségeiből adódik. Sajátos a korösszetételük annyiban, hogy több mint 40%-uk a 25–39 éves korcsoportba tartozik, és ez csaknem kétszeres arányt jelent az országos kormegoszlásból adódó arányához képest. Az új magyar állampolgárok között jóval kisebb a nyugdíjkorhatár előtt álló 50–59 évesek, de a gyermekeket és a fiatal korosztályokat képviselő 25 éven aluliak aránya is, mint az országos népességnél. A nyugdíjkorhatárt már elért 60 éven felüliek részaránya viszont lényegében megegyezik az országos adatokéval.

Főleg a korösszetétel jellegzetességeiből adódóan az új magyar állampolgárok között több a házas családi állapotú, a magasabb iskolai végzettséggel rendelkező és az aktív keresők aránya, mint az országos népességben. A kiskorú gyermekeket nevelő családok hányada lényegében megegyezik a honos népességével, azzal a különbséggel, hogy közöttük kevesebben nevelnek kettő vagy annál több 15 éven aluli gyermeket.

Lakóhelyüket tekintve az új magyar állampolgárok főleg a közép-magyarországi régióba koncentrálnak. Ezen belül csaknem egynegyedük a fővárosban él, de Pest megyében is számosan választanak lakóhelyet. Városokban több mint 40%-uk, községekben 30%-uk lakik. Összességében a közép-magyarországi régió 28%-os népességarányával szemben az új magyar állampolgárságot kapott lakosság 38–41%-a telepedik le, illetve él ebben a régióban. Így magyarországi lakóhelyüket tekintve a közép-magyarországi régiónak továbbra is meghatározó szerepe van, és ez a szerep 2004-ben némileg tovább erősödött.

TÁBLÁZATOK

1. A magyar állampolgárságot kapott személyek megoszlása területenként és nemenként

Területi egység	2003			2004		
	férfi	nő	összesen	férfi	nő	összesen
Budapest	23,3	25,3	24,4	24,6	27,0	26,0
Pest	13,5	14,0	13,8	14,8	15,0	14,9
Közép-Magyarország	36,8	39,3	38,2	39,4	42,0	40,9
Fejér	5,1	4,7	4,9	4,0	4,6	4,4
Komárom-Esztergom	3,7	3,5	3,6	3,1	3,0	3,0
Veszprém	2,3	2,1	2,2	2,7	2,6	2,7
Közép-Dunántúl	11,1	10,3	10,7	9,7	10,3	10,1
Győr-Moson-Sopron	4,4	4,1	4,2	4,5	4,6	4,5
Vas	1,8	2,2	2,0	2,2	2,1	2,1
Zala	2,3	1,8	2,1	1,6	1,4	1,5
Nyugat-Dunántúl	8,6	8,1	8,3	8,4	8,1	8,2
Baranya	3,2	2,6	2,9	3,2	2,5	2,8
Somogy	2,1	2,0	2,1	1,7	1,8	1,8
Tolna	1,8	1,5	1,7	1,6	1,3	1,4
Dél-Dunántúl	7,2	6,1	6,6	6,5	5,6	6,0
Borsod-Abaúj-Zemplén	3,2	3,1	3,1	2,9	2,9	2,9
Heves	1,5	1,8	1,7	2,3	2,3	2,3
Nógrád	1,1	1,2	1,2	1,1	0,8	1,0
Észak-Magyarország	5,8	6,1	6,0	6,3	6,0	6,1
Hajdú	4,6	5,2	4,9	5,7	5,4	5,5
Jász-Nagykun-Szolnok	1,7	1,7	1,7	2,3	2,3	2,3
Szabolcs-Szatmár-Bereg	6,5	8,1	7,4	6,9	8,6	7,9
Észak-Alföld	12,9	15,1	14,1	14,9	16,3	15,7
Bács-K	3,6	3,4	3,5	3,8	3,6	3,6
Békés	3,3	2,8	3,0	4,0	3,3	3,6
Csongrád	10,8	8,8	9,7	7,0	4,9	5,8
Dél-Alföld	17,6	15,1	16,2	14,8	11,7	13,1
Összesen	100,0	100,0	100,0	100,0	100,0	100,0
Ebből:						
<i>Városok</i>	<i>48,9</i>	<i>48,6</i>	<i>48,7</i>	<i>45,1</i>	<i>42,4</i>	<i>43,6</i>
<i>Községek</i>	<i>27,8</i>	<i>26,1</i>	<i>26,9</i>	<i>30,3</i>	<i>30,5</i>	<i>30,4</i>

2. A magyar állampolgárságot kapott személyek megoszlása korcsoport és iskolai végzettség szerint, 2003

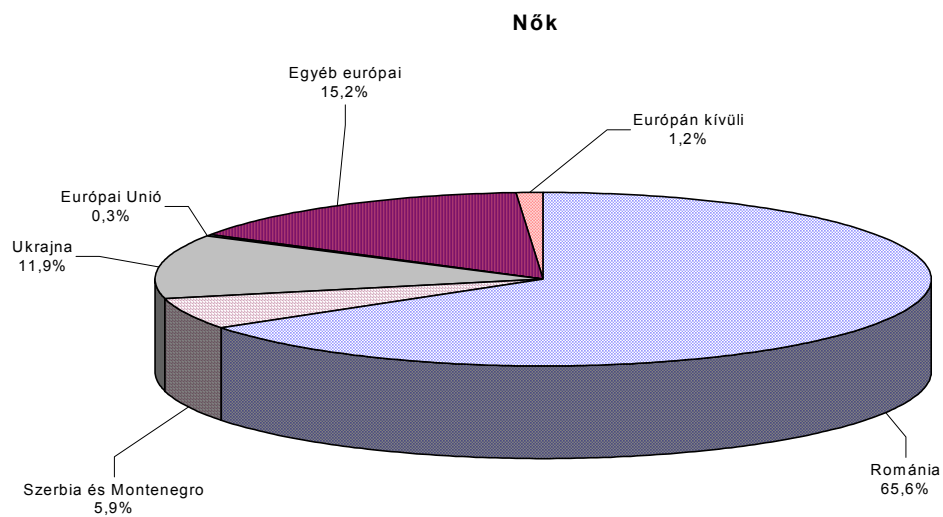
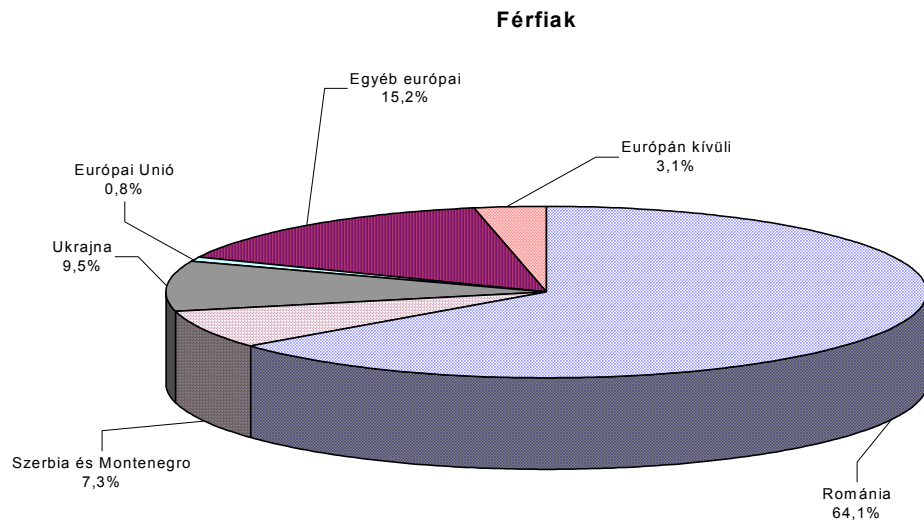
Iskolai végzettség	Korcsoport							Összesen
	0–14	15–24	25–29	30–39	40–49	50–59	60–X	
Nem fejezte be az alapfokút	11,0	0,2	0,1	0,1	0,1	0,2	1,1	12,9
Befejezte az alapfokút	1,4	4,0	1,2	2,7	1,3	1,6	5,0	17,2
Befejezett középfokú	0,0	5,2	6,7	12,8	5,5	3,1	7,6	40,9
Befejezett felsőfokú	0,0	0,6	6,3	10,2	4,2	2,3	5,5	29,0
Összesen	12,4	10,1	14,3	25,8	11,0	7,2	19,2	100,0

3. A magyar állampolgárságot kapott személyek megoszlása korcsoport és iskolai végzettség szerint, 2004

Iskolai végzettség	Korcsoport							Összesen
	0–14	15–24	25–29	30–39	40–49	50–59	60–X	
Nem fejezte be az alapfokút	11,4	0,6	0,1	0,3	0,1	0,1	0,9	13,6
Befejezte az alapfokút	1,9	4,1	1,1	3,0	1,6	1,0	4,3	17,0
Befejezett középfokú	0,0	5,2	6,7	13,1	6,3	2,8	6,7	40,8
Befejezett felsőfokú	0,0	0,7	6,4	10,2	3,5	2,5	5,3	28,5
Összesen	13,3	10,6	14,4	26,6	11,4	6,4	17,2	100,0

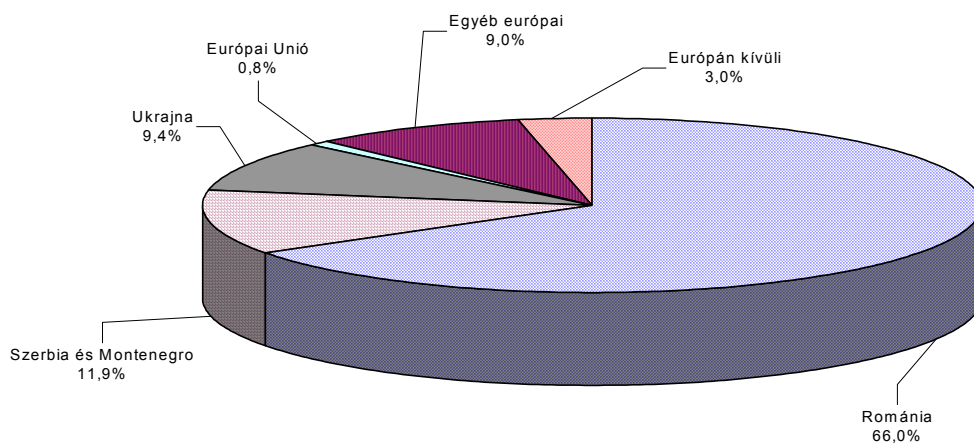
GRAFIKONOK

1. A magyar állampolgárságot kapott személyek megoszlása előző állampolgárság szerint, 2003

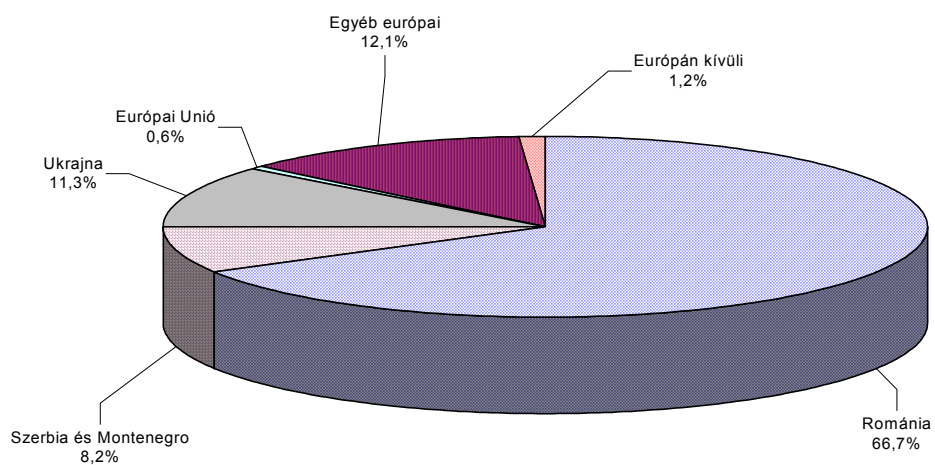


2. A magyar állampolgárságot kapott személyek megoszlása előző állampolgárság szerint, 2004

Férfiak

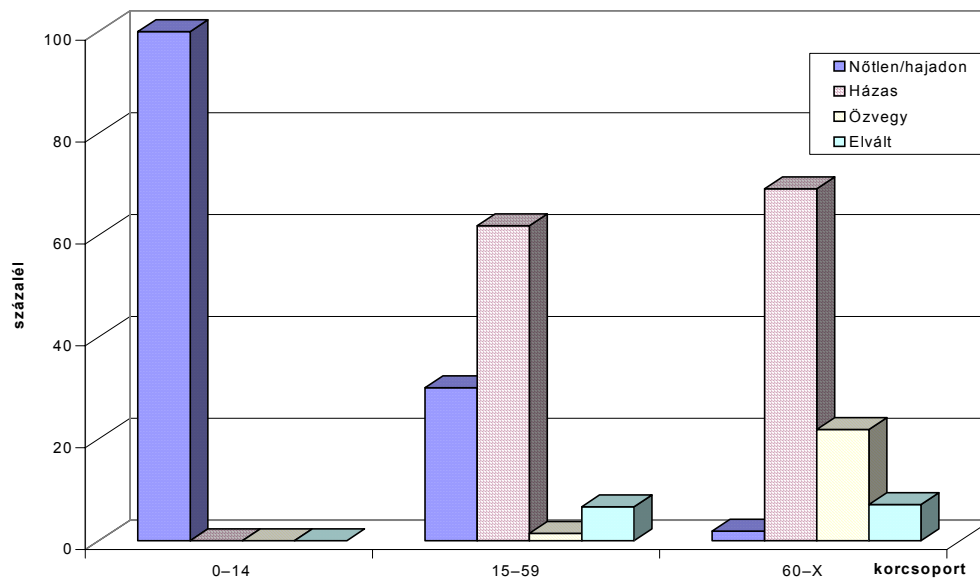


Nők

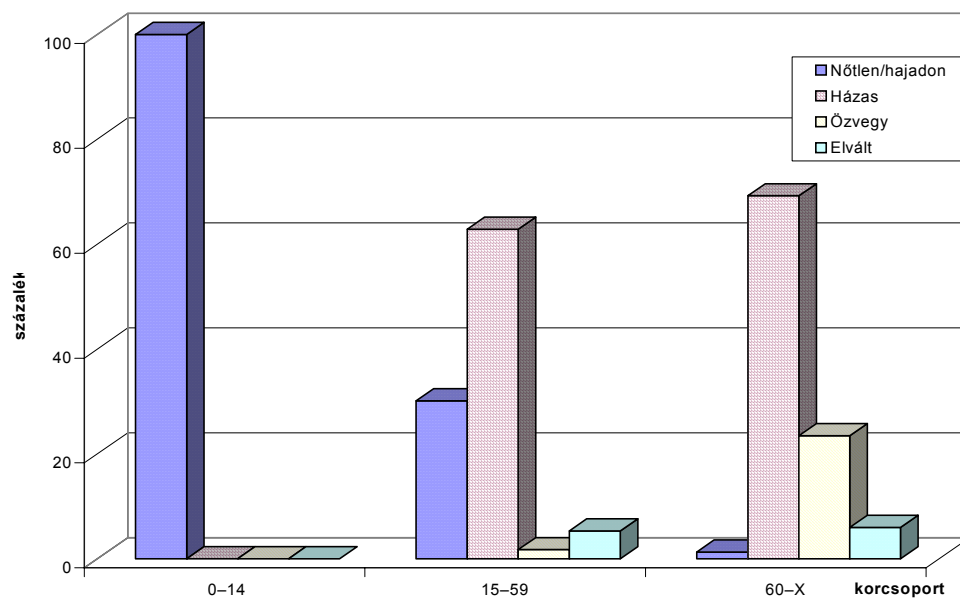


3. A magyar állampolgárságot kapott személyek megoszlása korcsoport és családi állapot szerint

2003

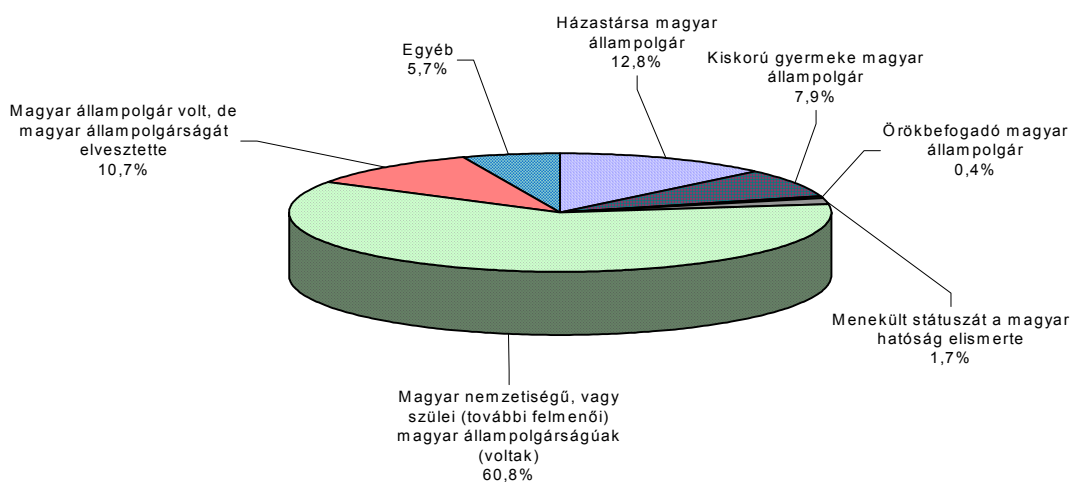


2004

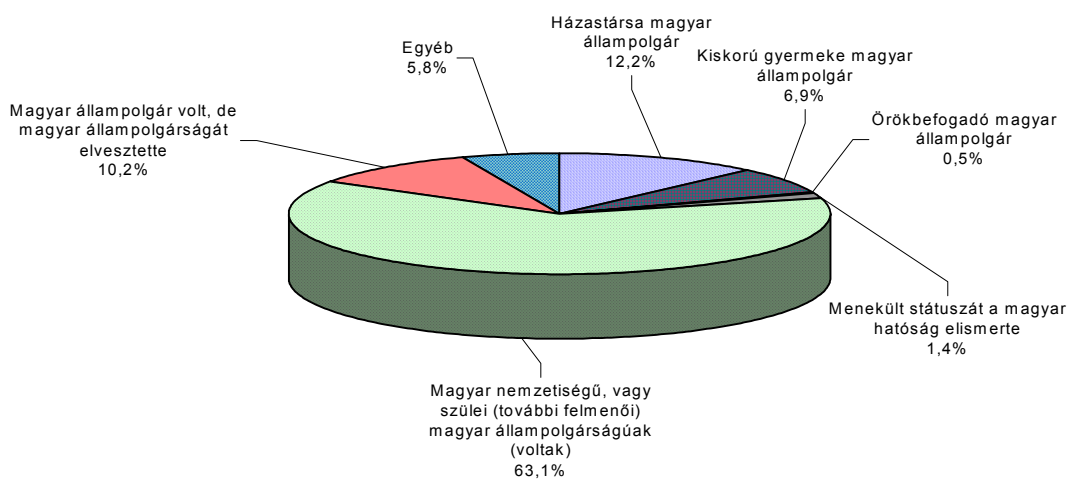


4. A magyar állampolgárságot kapott személyek megoszlása a kérelmek indokai szerint

2003

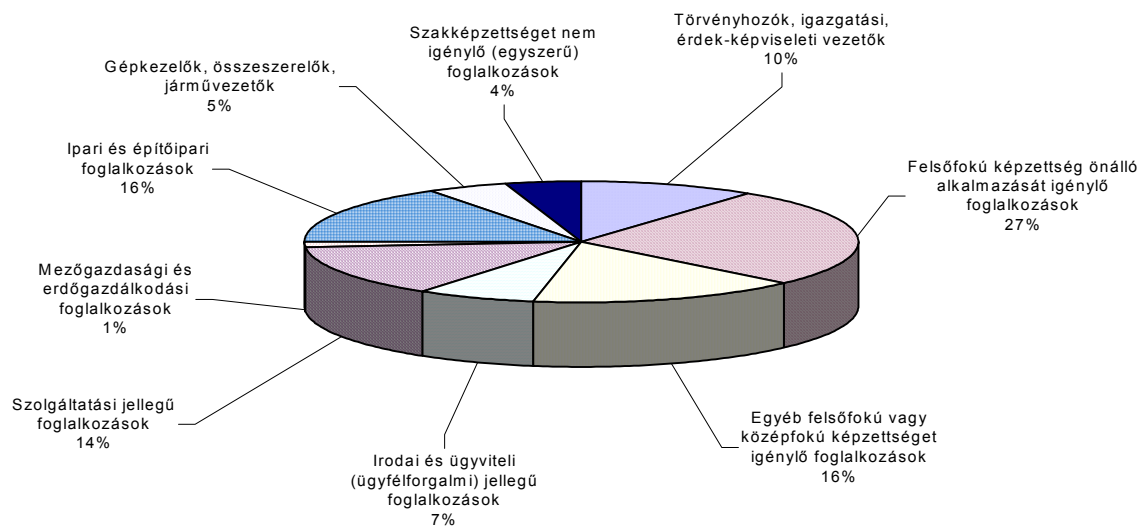


2004

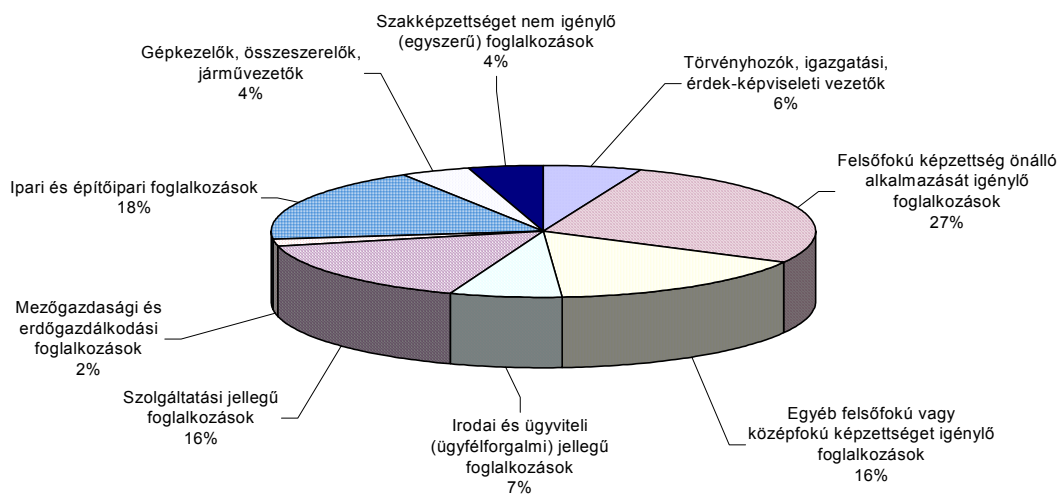


5. A magyar állampolgárságot kapott, aktív keresők foglalkozási főcsoportok szerint

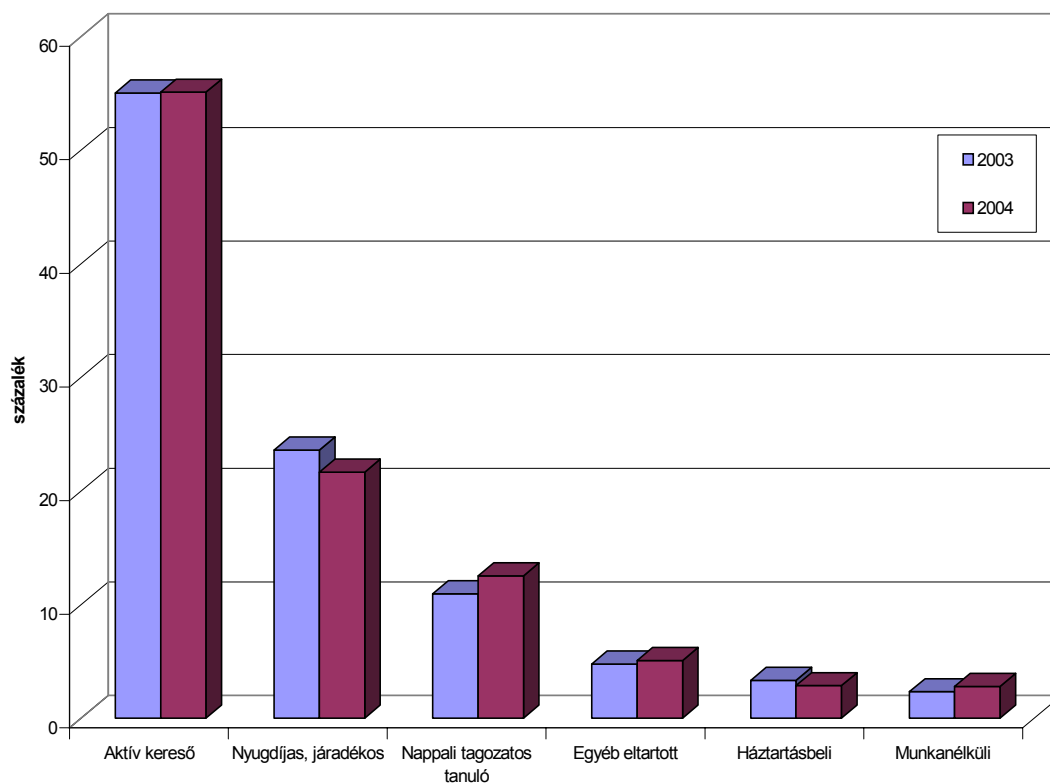
2003



2004



6. A magyar állampolgárságot kapott személyek megoszlása gazdasági aktivitás szerint



Módszertani megjegyzések

Magyar állampolgárságot kapott személynek tekintjük azokat, akik honosítással (külföldi állampolgárként született), vagy visszahonosítással (korábbi magyar állampolgársága megszűnt) váltak magyar állampolgárokká.

Az állampolgársági adatok alapjait a Belügyminisztérium (BM) nyilvántartásai képezik. A KSH-adatbázis a BM Központi Adatfeldolgozó, Nyilvántartó és Választási Hivatal (BM-KANYVH), Hatósági és Felügyeleti Főosztály, valamint a BM Bevándorlási és Állampolgársági Hivatal (BM-BÁH) Idegenrendészeti főosztály adatállományainak összekapcsolása és harmonizálása alapján jön létre. Ez az adatbázis az 1960/02-as OSAP-nyilvántartási számú „Magyar állampolgárság megszerzése” című kérdőív adataival konzisztens módon bővült, azaz a kérdőíves kiegészítő felmérésből származó bármely adatsort illeszkedik a KSH-adatbázison alapuló eddigi eredményekhez. Esetünkben a jó kitöltöttségű kérdőívet az ilyenkor szokásos RAS-módszerrel harmonizáltuk a már meglévő eredményekhez. Ez a módszer egy iteratív algoritmus, mely a két adatsortot összeilleszti.

Az adatközlésben előfordulnak olyan kétdimenziós táblázatok, ahol az egyik változó csak a kérdőívben szerepel, a másik pedig megtalálható a régebbi KSH-adatbázisban is. Ilyen esetekben a módszertan alapjait a fentebb említett RAS-módszer szolgáltatja.

Tekintsük pusztán a kérdőív adataiból származó valamely kétdimenziós táblát! Ebben szerepelhetnek abszolút számok, vagy megoszlások is. Érdeemes meggondolni, hogy amennyiben megoszlásokkal számolunk, kontingenciatáblázathoz jutunk.

A táblázat elemei legyenek a következők:

$$\begin{array}{cccc|c}
 a_{11} & a_{12} & \cdot & \cdot & a_{1n} & a_{1.} \\
 a_{21} & \cdot & \cdot & \cdot & a_{2n} & a_{2.} \\
 \cdot & \cdot & \cdot & \cdot & \cdot & \cdot \\
 \cdot & \cdot & \cdot & \cdot & \cdot & \cdot \\
 \cdot & \cdot & \cdot & \cdot & \cdot & \cdot \\
 \hline
 a_{m1} & a_{m2} & \cdot & \cdot & a_{mn} & a_{m.} \\
 \hline
 a_{.1} & a_{.2} & a_{.3} & \cdot & a_{.n} & a
 \end{array}$$

Az a_{ij} az i -edik sor j -edik eleme, másképpen a j -edik oszlop i -edik eleme, vagy megint másképpen fogalmazva az i -edik sor és j -edik oszlop metszéspontjában található táblaelem. Ebben a táblázatban az $a_{1.}, a_{2.}, \dots, a_{m.}$ sor- és $a_{.1}, a_{.2}, \dots, a_{.n}$ oszlopösszesenek, azaz:

$a_{.j} = \sum_{k=1}^m a_{kj}$, $\forall j \in \{1,2,\dots,n\}$, illetve $a_{i.} = \sum_{l=1}^n a_{il}$ $\forall i \in \{1,2,\dots,m\}$, és a mindösszesen:

$$a = \sum_{b=1}^m \sum_{c=1}^n a_{bc} \quad \forall b, c \in \mathbb{N}.$$

A RAS módszer a fenti táblázat számait olyan metódussal módosítja, hogy a táblázat belső arányait megtartva illeszti a már meglévő adategyütteshez. Első lépésként az oszlopösszeseneket (ugyanúgy kell eljárni sorösszesenек esetén is) az adatbázis értékeire cseréljük ki (ez utóbbiakat jelöljük $b_{.j}$ -k, a mindösszesent pedig b):

$$\begin{array}{cccc|c} \dots\dots\dots & . & . & . & . & . \\ \dots\dots\dots & . & . & . & . & . \\ \dots\dots\dots & . & . & . & . & . \\ \dots\dots\dots & . & . & . & . & . \\ \dots\dots\dots & . & . & . & . & . \\ \dots\dots\dots & . & . & . & . & . \\ \hline b_{.1} & b_{.2} & b_{.3} & . & b_{.n} & b \end{array}$$

Ezek után minden egyes a_{ij} helyére a'_{ij} -t írunk úgy, hogy az oszlopösszesenек ne változzanak, és a táblaelemek változása arányos legyen. Azaz az elkészülő táblaelemek:

$$a'_{ij} = \frac{b_{.j}}{a_{.j}} \cdot a_{ij} \quad \forall i \in \{1,2,\dots,m\}, \forall j \in \{1,2,\dots,n\}.$$

Ekkor $\sum_{i=1}^m a'_{ij} = \sum_{i=1}^m \frac{b_{.j}}{a_{.j}} \cdot a_{ij} = \frac{b_{.j}}{a_{.j}} \sum_{i=1}^m a_{ij} = \frac{b_{.j}}{a_{.j}} \cdot a_{.j} = b_{.j}$ teljesül, azaz az oszlopösszesenек az elvártak lesznek, és a változás arányos.

A sorösszesenек értékei:

$$b_{i.} = \sum_{j=1}^n a'_{ij} = \sum_{j=1}^n \frac{b_{.j}}{a_{.j}} \cdot a_{ij} \quad \forall i \in \{1,2,\dots,m\}, \forall j \in \{1,2,\dots,n\}.$$

A sorösszesenек összege kiadja a végösszesen értékét:

$$\sum_{i=1}^m b_{i.} = \sum_{i=1}^m \sum_{j=1}^n \frac{b_{.j}}{a_{.j}} \cdot a_{ij} = \sum_{j=1}^n \frac{b_{.j}}{a_{.j}} \left(\sum_{i=1}^m a_{ij} \right) = \sum_{j=1}^n \frac{b_{.j}}{a_{.j}} \cdot a_{.j} = \sum_{j=1}^n b_{.j} = b.$$

Így összefoglalásként elmondható, hogy a leírt módszer segítségével a kérdőív belső összefüggéseit invariánsan hagyó projekciót hajtottunk végre, ötvözve a KSH-adatbázisból és a kérdőívből kinyerhető ismereteket.