

**KÖZPONTI STATISZTIKAI HIVATAL
MISKOLCI IGAZGATÓSÁGA**

**ÉLVESZÜLETÉSEK, TERMÉKENYSÉG ÉS MAGZATI
VESZTESÉGEK
BORSOD-ABAÚJ-ZEMPLÉN MEGYÉBEN
AZ 1960-AS ÉVEKTŐL NAPJAINKIG**

MISKOLC, 2005. július 22.

Központi Statisztikai Hivatal
Miskolci Igazgatóság, 2005
ISBN: 963 215 828 8

Igazgató:

Dr. Kapros Tiborné

Tájékoztatási osztályvezető:

Szalaiiné Homola Andrea

Készítették:

Fejes László

Restyánt Jaczkó Valéria

*Másodlagos publikálás csak a forrás megjelölésével, adatok átadása
csak a KSH Miskolci Igazgatósága engedélyével történhet!*

A KSH Miskolci Igazgatóságának kiadványai
megrendelhetők, megvásárolhatók:
Miskolc, Katalin u. 1.
3501 Pf. 115.
Telefon: 46/518-200
Telefax: 46/518-295

KSH az interneten: www.ksh.hu

Tartalomjegyzék

1. Bevezetés.....	5
2. Az élveszületések alakulása és az elmúlt évtizedek népesedéspolitikai intézkedései.....	6
3. A születések és a termékenység jellemzői.....	9
3.1. Az élveszületések és a termékenység alakulása az elmúlt évtizedekben.....	9
3.2. A szülő nők életkora.....	11
3.3. Az élveszületési sorrend.....	13
3.4. A szülő nők családi állapota.....	14
3.5. A szülő nők iskolai végzettsége.....	16
3.6. A szülő nők gazdasági aktivitása.....	17
4. A magzati veszteségek alakulása.....	18
4.1. Magzati halálozások.....	18
4.2. A terhesség-megszakítások számának és gyakoriságának alakulása.....	19
4.3. A terhesség-megszakításon átesett nők életkora.....	21
4.4. A terhesség-megszakítások és a nők családi állapota	22
4.5. A terhesség-megszakításon átesett nők életben lévő gyermekeinek száma.....	23
5. Összefoglalás.....	24
Táblázatok.....	25

1. BEVEZETÉS

Magyarországon az 1980-as évek elejére új demográfiai helyzet állt elő. A XX. század korábbi évtizedeit jellemező természetes szaporodás megállt, s megkezdődött a népesség csökkenése. Az 1990-es években ez a kedvezőtlen folyamat elmélyült, a fogyás üteme gyorsulni kezdett. Ebben nemcsak a születésszám visszaesése, hanem a halálozások emelkedése is közrejátszott. Egyes előreszámítások szerint a lakosság lélekszáma a XXI. század közepére akár több millióval is csökkenhet. A csökkenő termékenység és az előre láthatóan növekvő élettartam a demográfiai öregedés folyamatának felgyorsulását idézheti elő, nagymértékben megváltoztatva a népesség aktivitás szerinti összetételét. Hazánk ezer lakosra jutó természetes népességfogyása Lettországot követően a második legnagyobb az Európai Unióban.

A gyermekvállalást alapvetően a kulturális, társadalmi-gazdasági háttérbe beágyazott egyéni motivációk, a házassodási, családalapítási szokások határozzák meg. A termékenység, a nők szülési hajlandósága a szülőképes korú nők számával együtt a születésszám, ezen keresztül a népességszám meghatározó eleme. A családalapítási szokások változása, a nők iskolázottságának javulása, a szülő nők átlagos életkorának emelkedése a termékenység csökkenése irányába hat, s azzal a következménnyel is jár, hogy a második, harmadik, vagy nagyobb születési sorszámú gyermek már nem jön a világra.

A demográfia megkülönbözteti a születés és a termékenység fogalmát. A születési statisztika tárgya az újszülött, megfigyelési körébe egy adott időszak alatt bekövetkezett születések tartoznak. A termékenységi statisztika tárgya az anya szülésgyakorisága, született gyermekeinek a száma, az anya kora, családi állapota, iskolázottsága, egyéb körülményei.

A következő fejezetekben a termékenység változását, az élveszületések alakulást mutatjuk be Borsod-Abaúj-Zemplénben megyében.

2. AZ ÉLVESZÜLETÉSEK ALAKULÁSA ÉS AZ ELMÚLT ÉVTIZEDEK NÉPESSÉGPOLITIKAI INTÉZKEDÉSEI

Magyarországon a nyers élveszületési arányszám – az 1000 lakosra jutó élveszületések száma – az 1880-as évek derekán kezdett csökkenni az akkori demográfiai viszonyok között magasnak számító 45 ezrelék körüli értékről. A lassú mérséklődést az első világháború éveiben drasztikus csökkenés követte, a születési arányszám 1918-ban 16,3 ezrelékre süllyedt. A következő években még előfordult magasabb érték (1921-ben 31,8 ezrelék), de az 1930-as években – a gazdasági válság idején – tovább apadt a születések száma, a születési arányszám 20 ezrelék körüli értékre mérséklődött.

A csökkenő tendencia a többi európai országban is tapasztalható volt, ha nem is ilyen mértékben. Az ország első világháború előtt még magasnak számító élveszületési arányszáma a harmincas évek vége felé európai mércével mérve már az alacsonyabbak közé tartozott.

A II. világháború nem törte úgy meg a születések trendjét, mint az első. A háborút követően a születések száma egészen az 1950-es évek elejéig szerény mértékben emelkedett. Az ekkor kezdődő csökkenés azonban politikai kérdéssé tette a népesedés ügyét. A Ratkó korszak drasztikus intézkedései – az 1953-ban bevezetett abortusztilalom, a gyermektelenségi adó – átmenetileg jelentős születésszám emelkedést eredményezett. A szigorú tiltás egy évig volt életben, 1954-ben már enyhítésre került sor, 1956-tól pedig a terhesség-megszakításokat feltétel nélkül engedélyezték. A legalizálást követően gyors ütemben emelkedett a művi vetélések száma, ezzel párhuzamosan a születések újabb visszaesése indult meg. Az 1955 évi 210 ezerrel szemben 1960-ban 64 ezerrel kevesebb, 146 ezer élveszületés történt, a születési arányszám tíz év alatt héttizedére csökkent.

A korszak társadalmi-gazdasági változásai hatással voltak a családok által kívánt gyermekszámra is. A háztartásbeli nők jelentős tömegei váltak foglalkoztatottakká, gyakran lakóhelyüktől távol vállalva munkát. Az egyéni parasztgazdaságok megszüntetése jelentős területi és társadalmi mobilitással járt együtt, megindult községekből a városokba, a mezőgazdaságból az iparba áramlás.

A termékenység csökkenése az 1960-as évek elejére olyan méreteket öltött, hogy akkor világviszonylatban Magyarországon volt az egyik legalacsonyabb születési arányszám. A kialakult kétkeresős családmódel és a csaknem teljes körű női foglalkoztatottság következtében a gyermekek döntő része kereső anyáktól született. A korszak társadalom- és gazdaságpolitikája a születési kedv növelését az anyai és a munkahelyi hivatás ellentéteinek oldásával kívánta elérni. Ilyen megfontolások után 1967-ben bevezették a gyermekgondozási segély (gyes) intézményét. Ez rendkívül népszerűvé vált, hiszen az anyák három évig otthon nevelhették gyermekeiket és erre az időre fix összegű segélyben részesültek.

A gyes bevezetését követően emelkedett a születések száma, de az egyszerű reprodukció biztosítását így sem sikerült elérni. A termékenység 1970-re a gyes bevezetése előtti szintre esett vissza. 1973-ban újabb népesedéspolitikai intézkedésekre került sor. Célként fogalmazták meg az egyszeri reprodukciót biztosító termékenységi szint elérését és tartós biztosítását, a 2-3 gyermekes családtípus általánossá válását. Emelkedett a gyes, az anyasági segély és a családi pótlék összege, kibővítették a lakásépítkezéssel kapcsolatos kedvezmények körét. Az intézkedések része volt a csecsemőhalálozás visszaszorítása, a

szülés és a gyermeknevelés egészségügyi és intézményi feltételeinek javítása. Az 1956 óta szabadon, feltételek nélkül elvégezhető művi abortuszok végrehajtását erőteljesen korlátozták, ugyanakkor a családtervezés korszerű módszereit is terjesztették; új fogamzásgátlási szerek kerültek bevezetésre és egyszerűsödtek a hozzáférés feltételei is.

Az intézkedések életbelépését követően jelentősen emelkedett a termékenység szintje. Ehhez az is hozzájárult, hogy a két évtizeddel korábban született nagy létszámú generációk is ekkor léptek szülőképes korba. Főleg a második gyermekek, kisebb mértékben a harmadik gyermekek születtek nagyobb arányban, mint az ezt megelőző években. Ez a születési hullám 1975-ben tetőzött, hazánkban ekkor 194 ezer gyermek született. Napjainkig ez volt az utolsó születési csúcs.

Az 1980-as évek elején nyilvánvalóvá vált, hogy az 1973-as népeséspolitikai intézkedések rövid távon megmutatkozó pozitív hatása ellenére a termékenység csökkenése nem állt meg. A visszaeső termékenység és a kedvezőtlen halandóság együttes hatásaként folyamatosan fogyni kezdett az ország népessége. Ennek a folyamatnak a megállítása érdekében 1984-ben új népeséspolitikai koncepció született, amely célul tűzte ki a népességfogyás mérséklését – hosszú távon megállítását –, a halandóság csökkentését, a népesség egészségi állapotának javítását. Ösztönözni kívánták a gyermekvállalást, a harmadik gyermek születését.

A koncepció megvalósítása érdekében több intézkedés is született. Mivel a gyes lehetőségével a magasabb iskolai végzettségű és keresetű rétegek kevésbé éltek, ezért előtérbe került az a gondolat, hogy a termékenység növeléséhez ennek a csoportnak a gyermekvállalási hajlandóságát is javítani kell. Ez a felismerés inspirálta 1985-től a gyermekgondozási díj (gyed) bevezetését. Ezen kívül megemelték az anyasági segély összegét, meghosszabbították a szülési szabadságot, kiterjesztették a gyermekápolási táppénze való jogosultságot, valamint új szociálpolitikai kedvezményeket léptettek életbe. Az intézkedéscsomag legfontosabb eleme – az európai viszonylatban is egyedülálló gyed – társadalombiztosításhoz kötött keresetarányos juttatás volt. Folyósításának időszaka alatt az anya munkaviszonya fennmaradt. Az intézkedések eredményeként némileg emelkedett a termékenység és az 1990-es évek elejéig magasabb szinten volt, mint az 1984 előtti években.

Magyarországon a rendszerváltozást követő első két évben szerény mértékben emelkedett a születések száma, a termékenység szintje. A visszaesés 1992-től indult meg, majd az évtized közepétől felgyorsult. 1998-ban a születések száma a lélektani 100 ezer, a születési arányszám 10 ezrelék alá süllyedt.

Az 1980-as évek végén és az 1990-es évek elején hozott népesedéspolitikai intézkedések célja a gyermekvállalás feltételeinek javítása volt. Emelték, majd 1990-től állampolgári joggá tették a családi pótlékot, megszüntettek mindenfajta megkülönböztetést, az általános, illetve a középiskolák nappali tagozatos tanulói utáni jogosultságot pedig kiterjesztették azok 20. életévéig. Bevezették a várandósági pótlékot és a gyermeknevelési támogatást (gyet). Az utóbbi a nagycsaládosoknak folyósítható juttatás, mely az 1993. évi szociális törvény része. Ezen intézkedéseknek azonban már számottevő, születésszámot növelő hatása nem volt.

1995-ben a Bokros csomag részeként a családtámogatási rendszer is megváltozott. Az intézkedés lényegében megszüntette a gyed-et, és jövedelemfüggővé tette a gyes-t, ugyanakkor növelte az értékét és alanyi joggá tette (nem kötötte előzetes munkaviszonyhoz). 1995-től nagyobb mértékűvé vált a születések számának csökkenése, nőtt a művi vetélések száma, megtörve az 1993-tól tartó csökkenő tendenciát. Mérséklődött az aktív kereső nők szülési hajlandósága. Ezért 1999-től ismét visszaállították a munkavállalás mellett a gyermeket is vállalni kívánó nők érdekeit jól szolgáló gyed intézményét.

A feltételek javulása hozzájárulhatott a születések 2000-2001. évi átmeneti emelkedéséhez. A következő években azonban a korábbinál lassabb ütemben, de évről évre tovább csökkent a születések száma. 2003-ban csaknem 3 ezerrel kevesebb élveszületés történt, mint három évvel korábban. 2004-ben 95 ezer gyermek jött világra, 490-nel több, mint egy évvel korábban, de 2500-zal kevesebb, mint 2000-ben. Az élveszületési arányszám ennek megfelelően 2000 és 2003 között 9,6-ról 9,3-ra mérséklődött, majd a következő évben 9,4-re nőtt.

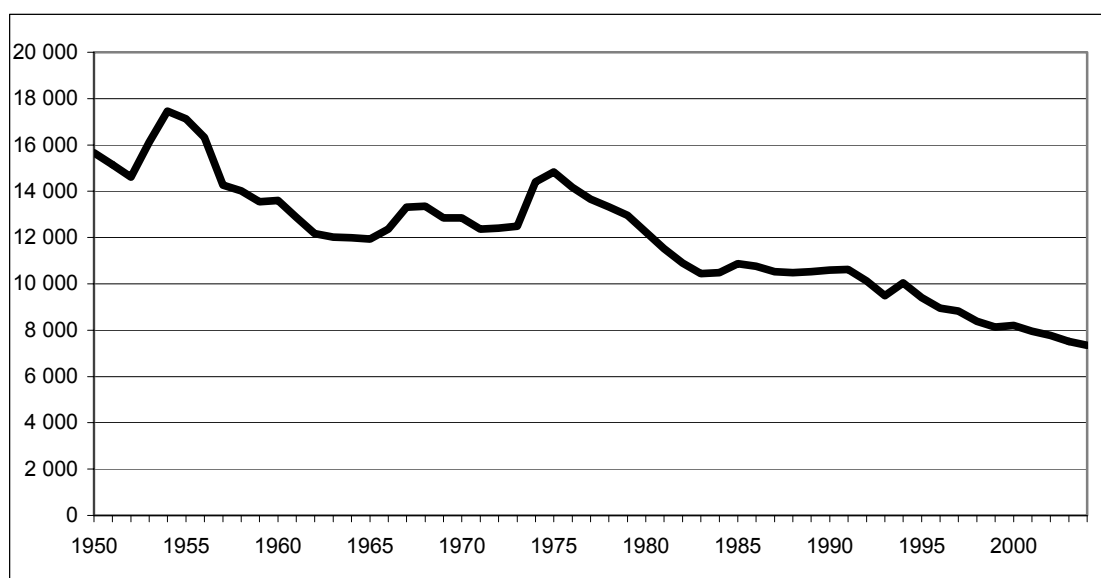
Az ezer lakosra jutó élveszületések száma az EU-15-ben, de a csatlakozó országokkal (EU-25) együtt is magasabb a magyarországi értéknél (2003-ban 10,6; illetve 10,4 volt).

3. A SZÜLETÉSEK ÉS A TERMÉKENYSÉG JELLEMZŐI

3.1. Az élveszületések és a termékenység alakulása az elmúlt évtizedekben

Az élveszületések hullámszó, de alapvetően csökkenő tendenciája Borsod-Abaúj-Zemplén megyében is érvényesül. A II. világháborút követően 1954-ben született a legtöbb, 17 500 gyermek. Az ezt követő időszakban egészen 1965-ig folyamatos csökkenést lehetett megfigyelni, ekkor 12 000 gyermek látta meg a napvilágot. Ezt a visszaesést még szerény mértékű növekedés követte egészen az 1970-es évek közepéig, azóta szinte folyamatos csökkenésnek lehetünk tanúi. 2004-ben 7378 gyermek jött világra, az 1954. évinek négytizede, az 1975. évinek fele.

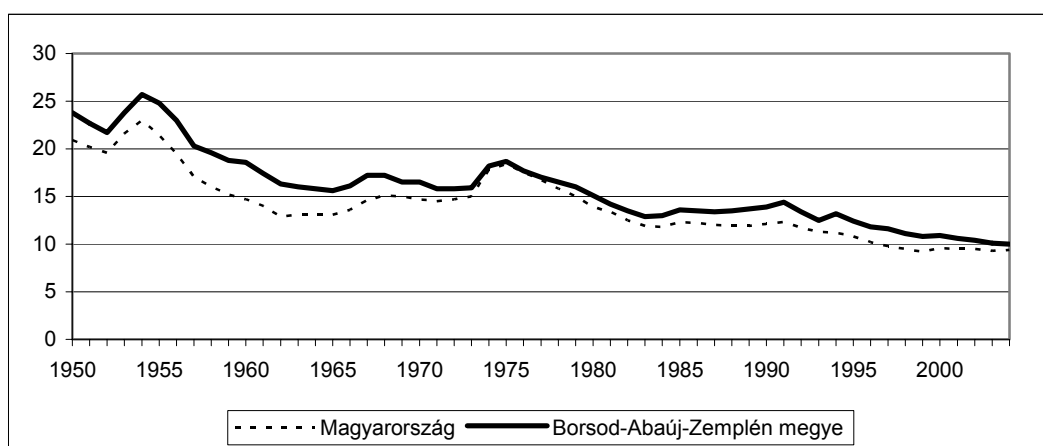
Az élveszületések alakulása Borsod-Abaúj-Zemplén megyében



A nyers élveszületési arányszám – az ezer lakosra jutó élveszületések száma –, amely 1957-ig 20 ezrelék felett volt, az 1965-ös mélypont idejére 15,6 ezrelékre süllyedt. A hetvenes évek közepén a demográfiai hullám csúcsán az ötvenes években született nagy létszámú generáció szülőképes korba lépett, ennek hatására a mutató 18,7 ezrelékre javult. Ez a kedvező születési arány azonban nem maradt tartós. Az 1980-as évek közepén lépett szülőképes korba ugyanis az 1960-as évek első felében született alacsony létszámú korosztály, így változatlan termékenység esetén is kevesebb gyermek születése volt várható, mint egy évtizeddel korábban. A női népesség száma éppen azokban a korcsoportokban csökkent, amelyekben a legnagyobb arányú a termékenység, így a születési arányszám az 1980-as években 14 ezrelék alá mérséklődött.

Az 1990-es évek második felében léptek szülőképes koruk legtermékenyebb időszakába – egy nagy létszámú korosztály – a hetvenes évek gyermekei, emiatt számítani lehetett az előző évekhez képest nagyobb születésszámra. Ezek a várakozások azonban nem teljesültek, ellenkezőleg: a fiatalok gyermekvállalási kedvének visszaesése miatt egyre jobban csökkent a születések száma. A születési arányszám 1995 és 2004 között 12,4 ezrelékről 10 ezrelékre apadt, és már alig kedvezőbb az országosnál.

Az ezer lakosra jutó élveszületések száma



A születési arányszám értéke függ a népesség korösszetételétől, ezt a hatást szűri ki a teljes termékenységi arányszám, amely azt mutatja meg, hogy egy nő az adott év termékenységi feltételei mellett élete folyamán hány gyermeknek adna életet.

Hazánkban a 2004 évi termékenységi szint mellett 100 nő élete folyamán 128 gyermeket hozna világra, ami azonos mértékű az előző évvel és messze elmarad a népesség hosszabb távú fennmaradásához szükséges mintegy 210-es mutatótól. Az utóbbi évtizedekben az uniós országok termékenységi rátái fokozatosan közeledtek egymáshoz, mindamellett lényegesek a különbségek. Az uniós átlagos termékenységi szint 100 nőre számítva 2003-ban 148 volt, növekedett a korábbi évekhez képest, ám szintén elmaradt a népesség egyszerű reprodukcióját biztosító szinttől. (A tíz újonnan csatlakozott ország mutatója ennél számottevően alacsonyabb és csökkent az előző időszakhoz képest.)

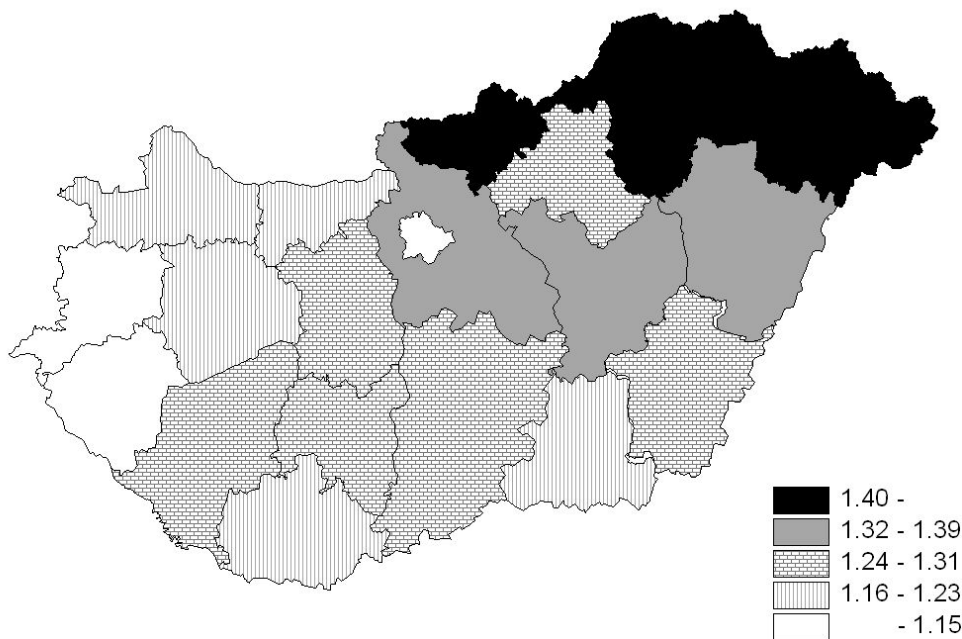
A megyében a teljes termékenységi arányszám az elmúlt évtizedek csökkenő tendenciája mellett is magasabb volt az országos átlagnál, a különbség azonban csökkent: a mutató értéke 1960-ban 20%-kal, 2003-ban 15%-kal haladta meg a hazai átlagot.

A teljes termékenységi arányszám alakulása

Év	Borsod-Abaúj-Zemplén megye	Magyarország
1960	2,40	2,02
1965	2,11	1,81
1970	2,26	1,97
1975	2,54	2,38
1980	2,06	1,92
1985	2,03	1,83
1990	2,12	1,84
1991	2,15	1,86
1992	2,06	1,77
1993	1,93	1,69
1994	2,01	1,64
1995	1,85	1,57
1996	1,75	1,46
1997	1,73	1,38
1998	1,65	1,33
1999	1,61	1,29
2000	1,63	1,33
2001	1,53	1,31
2002	1,50	1,31
2003	1,47	1,28

A termékenységi mutató területi különbségei számottevőek. A legalacsonyabb érték a fővárost, Zala és Vas megyét, míg a legmagasabb a hátrányos helyzetű Borsod-Abaúj-Zemplén, Szabolcs-Szatmár és Nógrád megyéket jellemzi. A 2003. évi adatok alapján a szülőképes korú (15-49 éves) nők termékenysége Borsod-Abaúj-Zemplénben a legmagasabb.

A teljes termékenységi arányszám terület szerint, 2003



A teljes termékenységi arányszám alapján a bruttó reprodukció mértékére is következtetni lehet. Ez azt mutatja meg, hogy egy nőnek hány leánygyermek születne élete folyamán. Ez egyben a reprodukció mértékét is kifejezi, vagyis azt, hogy a leánygyermek létszáma mennyiben haladná meg, vagy múltná felül a szülő női generáció létszámát. E mutató alapján utoljára 1991-ben volt biztosítva az egyszerű reprodukció Borsod-Abaúj-Zemplénben. A 2003. évi termékenységi viszonyok mellett a megyében 29%-os volt a bruttó reprodukciós hiány. Másképpen megfogalmazva a 2003. évi termékenységi viszonyok tartós megmaradása mellett 1000 nőnek 710 leánygyermek születne élete folyamán, vagyis a leánygyermek létszáma 29%-kal kevesebb, mint a szülő nőké. (Országosan ilyen termékenységi szint mellett a felnövekvő gyermekgenerációk létszáma mintegy 38%-kal alacsonyabb, mint az őket világra hozó anyai nemzedékek száma.)

3.2. A szülő nők életkora

A gyermekvállalást alapvetően egyéni motivációk, a házassági, családalapítási szokások, a kulturális, társadalmi-gazdasági háttér határozzák meg. A múltban a nők termékeny koruk végéig szültek, így a népesség utánpótlása, sőt növekedése is biztosított volt. A családalapítási szokásokat hosszú időszakon keresztül a fiatalkori házasságkötés és

a fiatalon vállalt anyaság jellemezte. Ritkán fordult elő akaratlagos gyermektelenség. Az utóbbi évtizedekben ezen a téren alapvető változások történtek. Növekedett a nők iskolázottsága, egyre jobban kitolódott a szülési kor, a családdal, gyermekvállalással kapcsolatos felfogás megváltozott. Mindez a termékenység csökkenéséhez vezetett.

Az 1980-as évek elejéig hazánkban elsősorban a 30 év feletti nők termékenysége csökkent, és kevesebb magasabb születési sorszámú gyermek jött világra. A 15-19 éveseknél nőtt, a 20-24 éveseknél és a 25-29 éves korosztályban érdemben nem változott a szülési gyakoriság, az ezer nőre jutó élveszületések száma. Így a szülő nők életkor szerinti összetétele megváltozott: növekedett a fiatalabb és csökkent a 30 évnél idősebb anyák aránya.

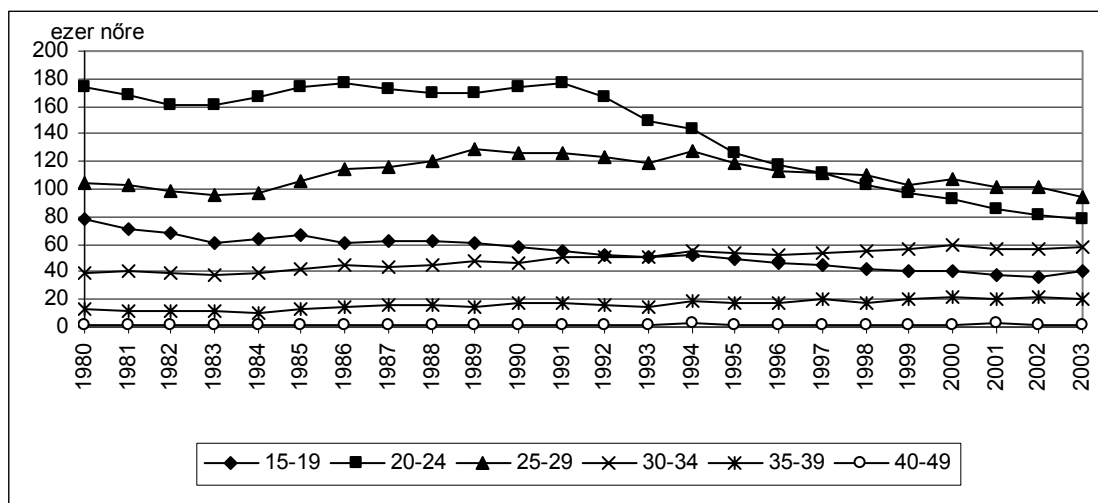
Ez a tendencia érvényesült a megyében is. Borsod-Abaúj-Zemplénben 1960-ban a szülő nők 14%-a volt 20 évesnél fiatalabb, 1980-ban már 17,6%. A legtöbb szülő anyja – az anyák négytizede – továbbra is 20-24 éves volt. A 30 év feletti szülési hajlandósága viszont olyan mértékben visszaesett, hogy ez a korosztály a szülő anyák között 1980-ban már csak 12,6%-ot képviselt a 20 évvel korábbi 22,4%-kal szemben.

Az 1980-as évek elején megváltozott a helyzet. Csökkenni kezdett a 20 évesnél fiatalabb korosztály gyermekvállalási hajlandósága. Az előző évtizedekben legnagyobb termékenységű korosztály, a 20-24 évesek szülési gyakorisága 1990-ig közel változatlan maradt, ezt követően azonban olyan mértékben esett vissza, hogy részarányuk a szülő nők között 2003-ra 26,4%-ra csökkent. Az ezredforduló évében a szülő nők legnagyobb része – egyharmada – már a 25-29 éves korosztályból került ki. A szülési kor folyamatos kitolódását mutatja, hogy 2003-ban a szülő nők több mint egynegyede 29 évesnél idősebb volt.

Figyelmet érdemel, hogy a megyében a szülő nők között az országosnál magasabb a 25 év alattiak, és alacsonyabb az ettől idősebbek aránya. Különösen szembetűnő a különbség az egészen fiatal anyáknál: a 14 év alattiak aránya háromszorosa (0,3%), a 15-19 éveseké kétszerese (13,7%) az országosnak.

A korosztályos termékenységi arányszámok idősorai tükrözik a szülési gyakoriság változását. 1980 és 2003 között a megyében a 20 év alatti nők termékenysége felére, a 20-24 éveseké ennél nagyobb arányban, 44,8%-ra csökkent. Annak ellenére, hogy az utóbbi években a 25-29 éveseknél a legmagasabb a szülések gyakorisága – 2003-ban 94 ezrelék – termékenységük fokozatosan mérséklődik. Az előbbiekkal ellentétben a 30-34 évesek termékenysége 1980-hoz képest több mint négytizeddel, a 35-39 éveseké közel hattizeddel emelkedett. Mindez nem tudja kiegyenlíteni a fiatalabb generációk termékenységének csökkenését.

Ezer megfelelő korú nőre jutó élveszületés Borsod-Abaúj-Zemplén megyében



Országosan a termékenység a fiataloknál alacsonyabb, mint a megyében: 2003-ban a 15-19 éveseknél fele; a 20-24 éves korosztályban háromnegyede volt a megyeinek. A 30 évnél idősebb korosztályokban már fordított a helyzet, országosan magasabb a termékenység szintje. A szülőképes korosztály egészét tekintve Borsod-Abaúj-Zemplén megyében magasabb a szülések gyakorisága: 2003-ban ezer 15-49 éves nőre 41,7 élveszületés jutott, míg országosan 37,8.

3.3. Az élveszületési sorrend

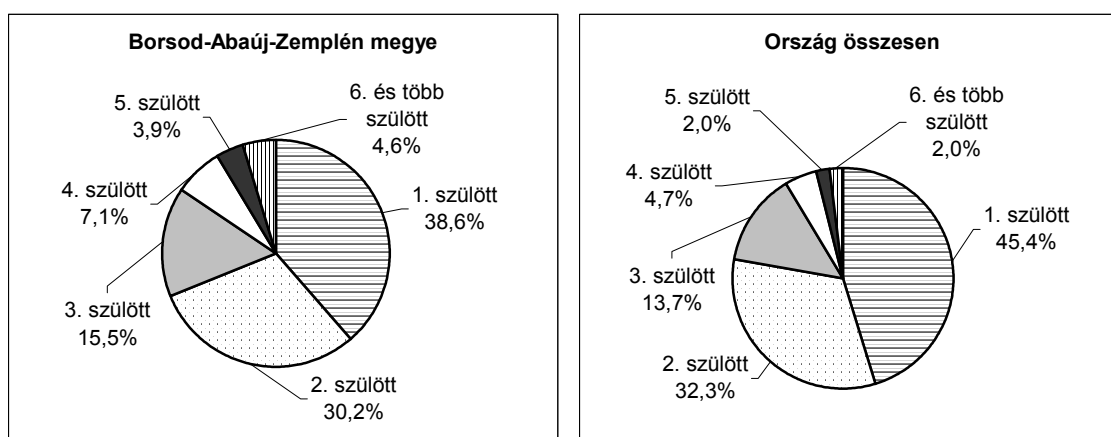
Az év folyamán született gyermekek sorrend szerinti megoszlása azt mutatja meg, hogy a gyermekek milyen hányada született első, második, stb. gyermekként. Ennek átlaga azt fejezi ki, hogy átlagosan hányadik gyermeküket hozzák világra az anyák.

Az első és másodszülöttek dominanciája hosszú ideje jellemzi a magyar termékenységi viszonyokat. A gyermekek legnagyobb hányada első, vagy másodszülötként látja meg a napvilágot, az élveszületési átlag azonban már a hetvenes években kettő alá süllyedt (2003-ban 1,94 volt).

Borsod-Abaúj-Zemplén megyében az 1980-as évek elejéig emelkedett az első és másodszülöttek aránya: 1980-ban az összes születések több mint nyolctizedét az első és a másodszülött gyermekek alkották. 2003-ban ez az arány már csak héttized volt. Az 1990-es évektől új jelenség figyelhető meg: a termékenység csökkenésével a születési sorrend átlaga emelkedni kezdett. A fiatalok termékenységének visszaesése következtében csökkent az első és a másodszülöttek aránya, ezzel nagyobb súlyt adva a magasabb sorszámú születéseknek, megemelve a születési sorrend átlagát. Az élveszületési sorrend átlaga a 1990. évi 2,01-ről 2003-ra 2,28-ra nőtt.

Az első- és másodszülöttek aránya Borsod-Abaúj-Zemplénben az országos átlagnál alacsonyabb és nagyobb számban jönnek világra magasabb születési sorszámú gyermekek. Az élveszületési sorrend átlaga az elmúlt évtizedekben mindig magasabb volt az országosnál.

Az élveszületések megoszlása a születési sorrend alapján, 2003

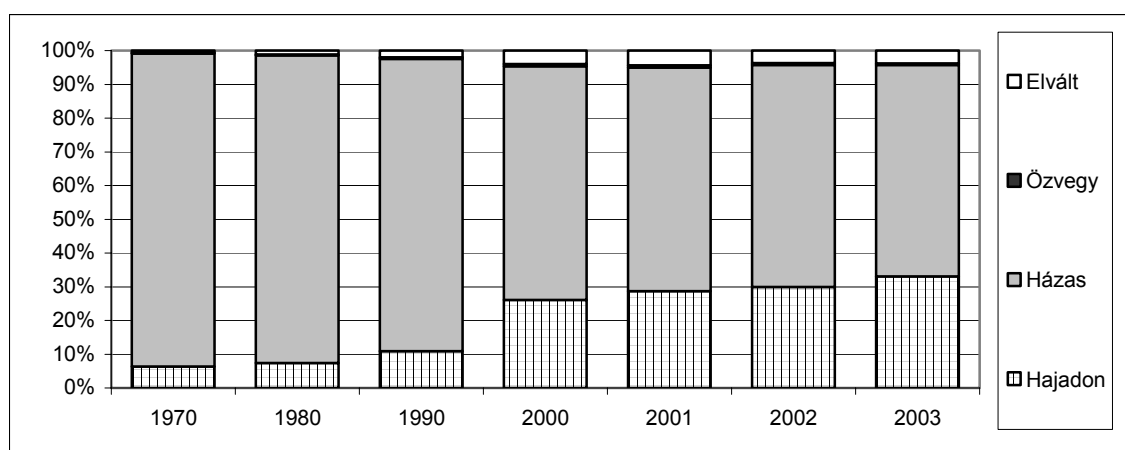


3.4. A szülő nők családi állapota

A családalapítási szokásokat hosszú időn keresztül a fiatalkori házasságkötés és fiatalon vállalt anyaság jellemezte. Az 1970-es években még általános gyakorlat volt, hogy az anyák döntő többsége fiatal korban történt házasságkötés után, 20-24 éves korában hozta világra első gyermekét. A házasságon kívüli gyermekvállalás ritkán fordult elő. Az utóbbi időszak változásai közé tartozik a házasságon kívüli születések arányának emelkedése. Magyarországon a hatvanas-hetvenes években jellemző 5-6% körüli érték a hetvenes évek végétől lassan, majd erősödő ütemben növekedni kezdett, 1990-ben elérte a 13%-ot. A születésszám jelentős csökkenése ellenére nőtt a házasságon kívüli születések száma. 2003-ban már minden harmadik gyermek házasságon kívül született.

Borsod-Abaúj-Zemplén megyében 1970-ben az újszülöttek 7%-ának szülei a szülést megelőzően nem kötöttek házasságot. Miközben a születések száma 1970-hez képest 2003-ban 5330 fővel csökkent, ezen belül a házasságon kívüli születéseké 1900-zal emelkedett, arányuk ötszörösére nőtt. 2003-ban a gyermekek 37%-a házasságon kívül született. Legszembetűnőbb a hajadonok gyermekvállalásának növekedése, 2003-ban a gyermekek egyharmadát hajadonok hozták világra.

A szülő nők megoszlása családi állapot szerint Borsod-Abaúj-Zemplén megyében



Minél fiatalabb korban következik be a terhesség és a nő vállalja a szülést, annál nagyobb a valószínűsége, hogy a gyermek házasságon kívül születik. Borsod-Abaúj-Zemplén megyében 2003-ban a gyermeket szült 15 éven aluli anyák mindegyike koránál fogva természetesen hajadon volt, és a 15-19 évesek háromnegyede is házasságon kívül szülte gyermekét. (Magyarországon 16 éves kor alatt nem köthető házasság, 16. és 18. életév között gyámhatósági engedély, illetve szülői beleegyezés kell hozzá.)

Az elmúlt évtizedek alatt minden korcsoportban emelkedett a házasságon kívüli születések száma. Borsod-Abaúj-Zemplén megyében 2003-ban a 15-19 éves anyáknál minden 100 gyermek közül 78 házasságon kívül született, ez 77%-os növekedést jelent 1990-hez képest. Mértékét tekintve még jelentősebb – hatszoros, valamint négyszeres – az emelkedés a 20-24; illetve a 25-29 éves nőknél.

A házasságon kívüli élveszületések aránya az anya életkora szerint

Év	Az anya életkora, év						(százalék)
	-14	15-19	20-24	25-29	30-39	40-49	Összesen
1970	100,0	22,2	4,6	2,8	4,6	12,0	7,2
1980	100,0	22,0	5,9	4,2	6,6	20,2	8,8
1990	100,0	42,0	7,8	5,6	10,9	20,5	13,4
1995	100,0	53,3	18,4	10,5	15,3	29,0	21,2
2000	100,0	71,8	34,2	18,6	20,3	28,3	30,7
2001	100,0	72,2	39,9	21,4	23,7	26,0	33,7
2002	100,0	74,4	42,7	22,7	20,7	29,4	34,2
2003	100,0	77,6	47,8	23,7	22,3	31,3	37,4

Miközben egyre ritkább a fiatal korú gyermekvállalás, de ha mégis bekövetkezik, akkor jóval gyakrabban történik házasságon kívül, mint korábban. E mögött az együttélés egyre elfogadottabbá válása húzódik meg. A mai fiataloknál lényegesen gyakoribb a partnerkapcsolat létesítésénél az együttélés, mint a korábbi generációknál.

A **népszámlálási** adatok alapján a népesség családi állapot szerinti összetételében évtizedek óta érvényesülő tendencia a házások arányának csökkenése. Három évtizeddel ezelőtt Borsod-Abaúj-Zemplén megyében a 15 éves és idősebb nők több mint kétharmada házas volt, az utóbbi években már csak a fele. Ezzel szemben az ezredfordulóra az elváltak aránya háromszorosára emelkedett.

A 15 éves és idősebb nők családi állapot szerinti megoszlása

Családi állapot					(százalék)
	1970	1980	1990	2001	
Hajadon	15,9	13,6	14,3	19,5	
Házias	66,5	66,2	61,1	51,4	
Özvegy	14,7	15,7	18,1	20,3	
Elvált	2,9	4,5	6,6	8,9	
Összesen	100,0	100,0	100,0	100,0	

A házasságkötési kor egyre jobban kitolódik, ez is csökkenti a házások számát. 1970-ben a 15-19 éves nők 86%-a volt hajadon, 2001-ben már 97%-a. Még nagyobb a változás a 20-24 évesek körében, ahol 27%-ról 71%-ra nőtt ez az arány. A 25-29 éves nők 32%-a is hajadon családi állapotú, szemben a három évtizeddel ezelőtti 8%-kal.

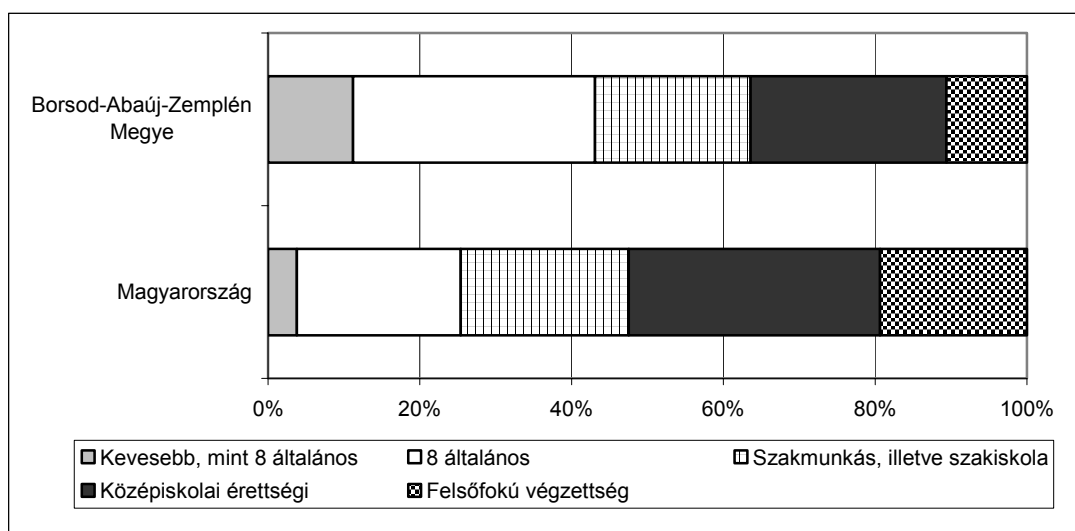
3.5. A szülő nők iskolai végzettsége

Az utóbbi évtizedekben Magyarországon a lakosság iskolázottsági szintje számottevően javult. Általános jelenség, hogy az iskolázottság növekedése a termékenység csökkenésének irányába hat. A tanulmányi idő meghosszabbodása kitolja a házasság és a családalapítás idejét. Ez is hozzájárul ahhoz, hogy az első gyermek születésének időpontja a korábbi évek gyakorlatához képest kitolódik, így a nagyobb születésszámú gyermek világrajövetelének esélye csökken.

A kilencvenes évekig általános gyakorlat volt az egyetemet, főiskolát végzett nők körében is, hogy a felsőfokú tanulmányok alatt, vagy közvetlenül utána férjhez mentek és rövidesen világra hozták első gyermeküket. Míg a kilencvenes évek elején a hajadonok döntő többsége 20-24 éves korában ment férjhez, addig napjainkban 25-29 éves korban kötnek a legnagyobb gyakorisággal házasságot.

Különböző ismérvek alapján vizsgálva a születések számát az országos és megyei adatokat összevetve a legszembetűnőbb különbségeket az iskolázottság tekintetében tapasztalhatjuk. A szülő nők között az országosnál alacsonyabb a magasabban iskolázottak aránya. A 2003 évi adatok szerint a szülő nők egytizede felsőfokú végzettségű, míg országosan ez a mutató közel 20%. A gimnáziumi, illetve szakközépiskolai érettségivel rendelkezők hányada 26%, az országos 33%-kal szemben. Ugyanakkor a nyolc osztálynál kevesebbet végzett szülőanyák aránya 11%, közel háromszorosa az országosnak. Hasonló a helyzet a nyolc általánost végzetteknel: hányaduk másfélszerese (32%) a hazai átlagnak. (Meg kell jegyezni, hogy a legutóbbi, 2001. évi népszámlálás adatai szerint Borsod-Abaúj-Zemplén megyében a nők iskolázottsági szintje is alacsonyabb az országosnál.)

A szülő nők megoszlása iskolai végzettség szerint, 2003



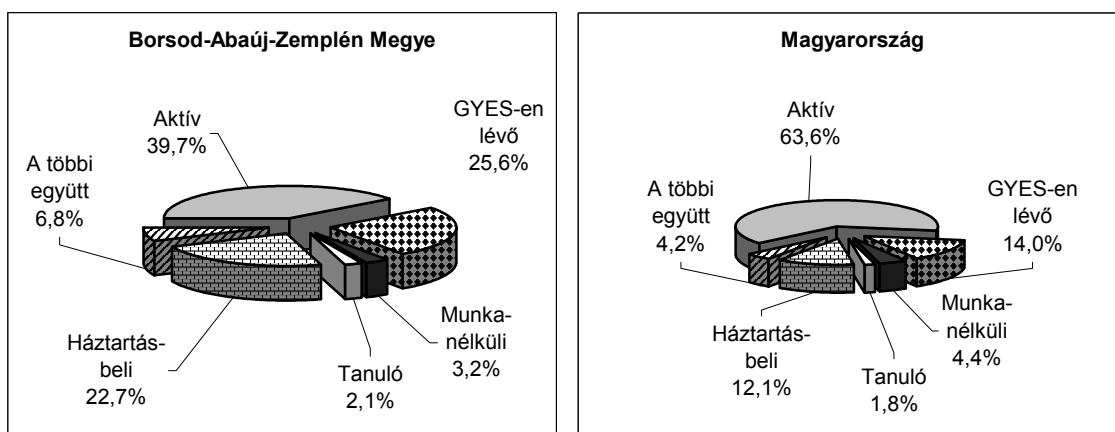
A szülőanyák iskolai végzettségében mutatkozó eltérés a megye és az ország között korábban is tapasztalható volt. Az elmúlt több mint három évtized alatt azonban a különbség fokozódott: a megyében kevésbé nőtt a magasabb végzettségű (felsőfokú, illetve érettségizett) szülő anyák aránya mint országosan, s jobban emelkedett a nyolc osztálynál kevesebbet végzettek hányada. Ez az összetétel változás csökkenő születésszám mellett zajlott le: 30 év távlatában – az iskolázottság növekedése mellett – egyaránt nőtt az iskolázottsági skála két pólusán lévő nők (felsőfokú végzettségűek és nyolc osztálynál kevesebbet végzettek) részesedése.

3.6. A szülő nők gazdasági aktivitása

Magyarországon a rendszerváltásig a szülő nők nyolctizede aktív kereső volt. Az átmenet éveiben alapjaiban változott meg a munkaerőpiac, tömegessé vált a munkanélküliség. Az elmúlt másfél évtizedben átalakult a gazdaság és ezzel együtt a foglalkoztatás szerkezete. Jelenleg a magyar társadalmat nemzetközi összehasonlításban alacsony foglalkoztatottsági szint (2004-ben a 15-64 éves korosztály 56,8%-a rendelkezett munkával) és az EU-15 átlagánál alacsonyabb, de jelentős mértékű (2004-ben 5,9%-os) munkanélküliség jellemzi.

A szülő nők gazdasági aktivitás szerinti összetétele tükrözi a társadalomban ebben az időszakban végbement változásokat: az aktív kereső szülő nők aránya hazánkban az 1990. évi 80,1%-ról 2000-re 60,6%-ra süllyedt, majd szerény emelkedés mellett 2003-ban 63,6%-ra módosult.

A szülő nők gazdasági aktivitás szerinti megoszlása, 2003



Borsod-Abaúj-Zemplénben az aktív kereső anyák hányada 2003-ban mindössze 39,7% volt, kétharmada az országosnak. A rendszerváltozást megelőző évtizedekben is alacsonyabb volt ez a mutató az országos átlagnál (1985-ben 76,6%), 1990-et követően azonban rohamossá vált a visszaesés. Ellentétben az országos folyamatokkal, a szülő nők gazdasági aktivitásában 2000 és 2003 között sem következett be javulás.

4. A MAGZATI VESZTESÉGEK ALAKULÁSA

A magzati veszteségekről – ide tartozik a magzati halálozás és a terhesség-megszakítás – az 1950-es évek közepétől állnak rendelkezésre megyei adatok.

A magzati halálozást - a magzat szülés előtt bekövetkezett elhalását - a szakemberek a bekövetkezés idejétől és a folyamat jellegétől függően csoportosítják. Eszerint:

- korai a magzati halálozás a terhesség 22. hete előtt,
- középidős a 22. és 24. hét közötti vetélés, illetve méhen kívüli terhesség,
- késői a magzati halálozás, ha a magzat az anya testétől történt elválasztása után az élet semmilyen jelét nem adta, és ha a fogamzástól számított teljes 24 hét (1996-ig teljes 28 hét) eltelt, vagy ha a magzat kora nem megállapítható, a magzat hossza 30 cm hosszú vagy annál nagyobb, vagy ha a magzat súlya 500g vagy annál több.

A népmozgalmi statisztikában a magzati halálozásokról a „Magzati Halálozási Lap”-ok nyújtanak információkat. Késői magzati halálozás esetén a „Perinatális Halottvizsgálati Bizonyítvány” kitöltése is kötelező. Ezek a statisztikai adatlapok tartalmazzák a spontán folyamat következtében elhalt magzat és a vetélő nő adatait. Betekintést nyújtanak a nő termékenység-történetébe és számot adnak a terhes-gondozásának mikéntjéről, az esetleges szövődményekről és azok kezeléséről. A magzat szándékosan és kívülről, művi úton előidézett halála a terhesség-megszakítás. Erről az eseményről a „B Statisztikai Adatszolgáltató Lap a Terhesség-megszakításról” című lapok alapján történik az adatgyűjtés.

4.1. Magzati halálozások

A magzati halálozások leggyakoribb oka a magzat fejlődési rendellenessége, a magzati halálozások szülészeti előzményei között azonban gyakran megtalálható a korábbi terhesség megszakítása is. Az 1960-as évtized első felében évente 33-34 ezer korai és középidős, és 1500-2000 késői magzati halálozást regisztráltak Magyarországon. A következő években folyamatosan csökkenés volt tapasztalható. 2003-ban 16 ezer korai és középidős, valamint 530 késői magzati halálozás történt, a négy évtizeddel korábbiak a fele, illetve negyede.

Borsod-Abaúj-Zemplén megyében is hasonló tendencia figyelhető meg: az 1960-as évek elején évente két és fél ezer korai és középidős magzati halálozás történt, napjainkra számuk évi 1200-ra csökkent. Közel háromnegyedével apadt a késői magzati halálozások száma is.

A megyében az 1970-es évek közepéig – a nagy számú művi vetélések idején – az összes magzati veszteség mintegy 15%-át képviselték a magzati halálozások. Az utóbbi években száz magzati veszteségből 20-22 spontán folyamat következménye. Az 1990-es évekig az ezer szülőképes korú nőre jutó magzati halálozások aránya kedvezőbben alakult, mint országosan, az utóbbi bő tíz évben viszont az országos mutatók jobbak. 2003-ban Magyarországon ezer 15-49 éves korú nőre 6,7; míg a megyében 6,8 spontán vetélés jutott.

Ezer szülőképes korú nőre jutó magzati veszteségek

Év	Borsod-Abaúj-Zemplén megye		Magyarország	
	magzati halálozás	terhesség-megszakítás	magzati halálozás	terhesség-megszakítás
1961	13,6	70,7	14,2	68,6
1965	13,2	68,5	14,1	72,1
1970	10,6	57,2	11,7	71,7
1975	9,3	26,1	11,2	36,1
1980	6,5	22,0	8,2	31,4
1985	7,1	26,3	7,4	32,1
1990	7,9	35,0	7,2	35,6
1995	7,2	33,3	6,1	29,8
1996	7,4	33,9	5,9	29,6
1997	7,5	33,7	6,1	28,9
1998	6,9	32,0	6,0	26,9
1999	7,2	30,8	5,9	26,0
2000	7,2	28,4	6,0	23,2
2001	7,0	24,6	6,4	22,2
2002	7,7	26,0	6,7	22,2
2003	6,8	26,7	6,7	21,5

A korai és középidős magzati halálozás leggyakrabban a 20-29 éves nők körében fordul elő. A vizsgálatok szerint a nem művi úton vetülő nők közel nyolctizedének már volt előzőleg terhessége, egytizedük pedig már átesett legalább két terhesség-megszakításon.

4.2. A terhesség-megszakítások számának és gyakoriságának alakulása

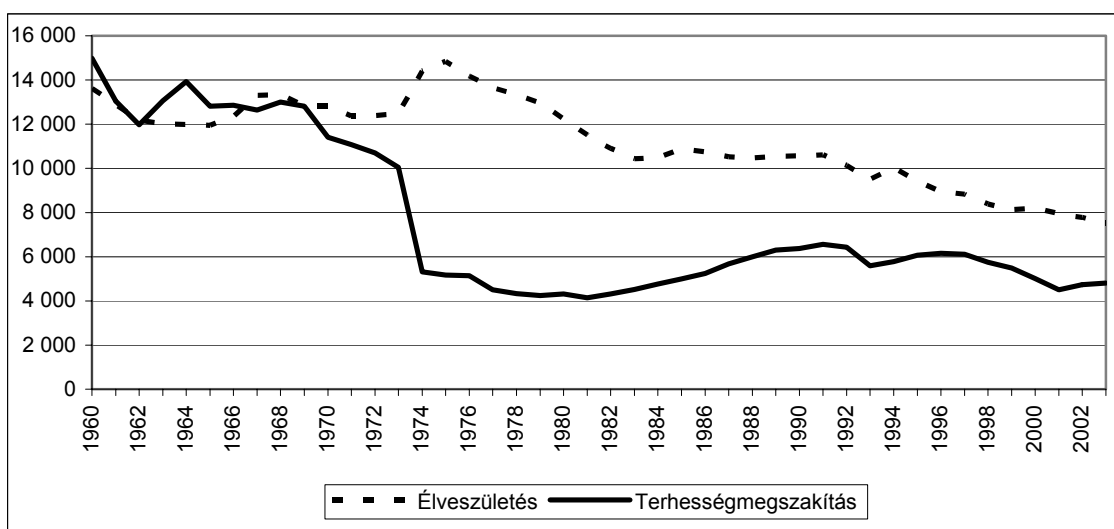
Magyarországon hosszú időszakon keresztül bűncselekménynek számított a terhességek megszakítása. Becslések szerint az 1930-as években közel 100 ezer, az 1940-es évek második felében 120-140 ezer, az 1950-es évek elején pedig 110-120 ezer lehetett a művi abortuszok száma, melynek csak egy töredéke történt legális körülmények között. A művi vetélések engedélyezése után az 1960-as években a terhesség megszakítások száma folyamatosan emelkedett, 1969-ben 207 ezer ilyen műtétet végeztek.

A már említett 1973. évi népesedéspolitikai intézkedések, az abortusz feltételekhez kötése és a korszerű fogamzásgátló szerek terjedése változást hoztak a közgondolkodásban, s az abortuszok száma csökkenni kezdett. Az 1970-es évek második felében több gyermek született és kevesebb művi vetélés történt, mint az előző évtizedben. A két ellentétes folyamat hatására felére csökkent a 100 élveszületésre jutó terhesség-megszakítások száma. (Az 1960-as években 100 élveszületésre 110-140, a következő évtized második felében mintegy 50 művi vetélés jutott.)

A művi vetélések száma azóta – az 1984-1992 közötti időszakot kivéve – kisebb megtorpanásokkal ugyan, de határozottan csökkenő trendet mutat. 2004-ben az országban 100 élveszületésre 56 terhesség-megszakítás jutott, ami a születésszám kismértékű emelkedése miatt is valamivel alacsonyabb, mint az előző évi érték és 78%-a az 1990. évinek. E javulás mellett hazánk mutatója az Európai Unióban továbbra is a magasabbak közé tartozik.

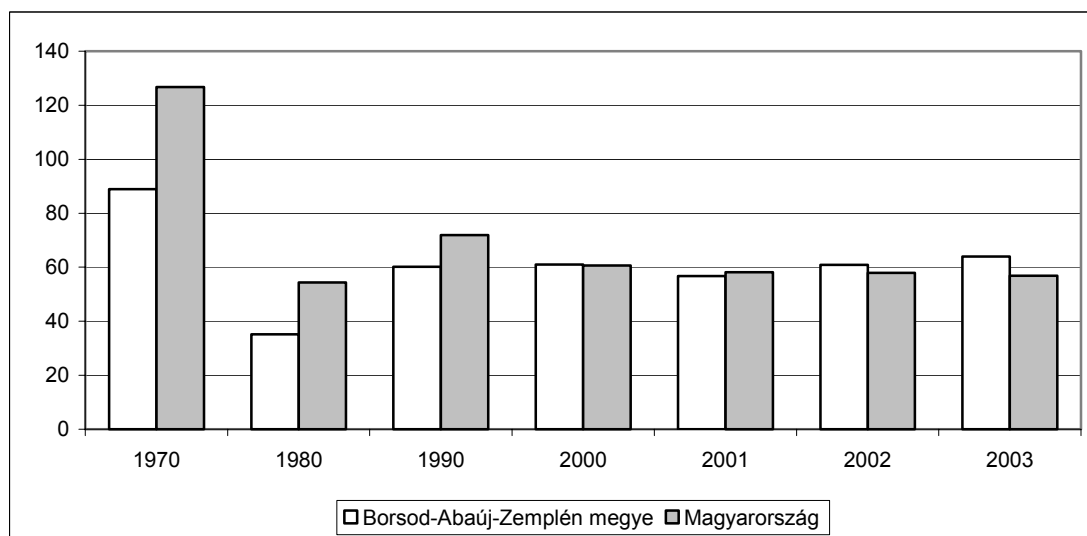
Borsod-Abaúj-Zemplén megyében is az országoshoz hasonló trend érvényesül. A művi vetélések száma az 1973. évi 10 ezerről már a következő évben felére csökkent és egészen 1985-ig 5 ezer alatt maradt. A következő másfél évtizedben évi 5-6 ezer terhesség-megszakítást végeztek. A 2003. évi 4800 művi vetélés az előző évvel közel azonos, az 1990. évinek háromnegyede.

Élveszületés és terhesség-megszakítás



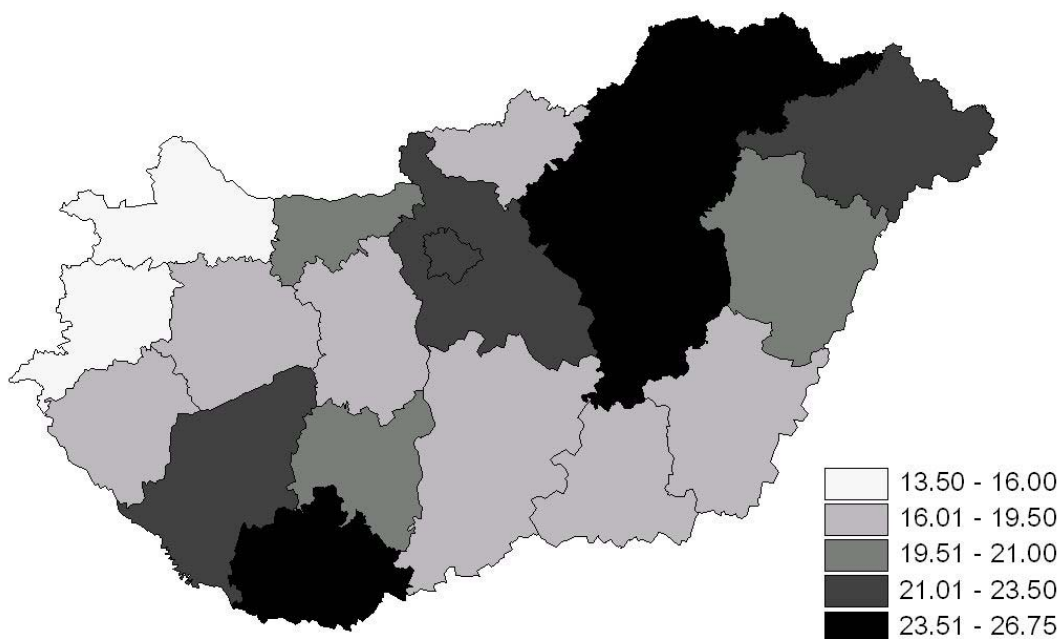
1970 és 2000 között 100 születésre kevesebb művi vetélés jutott, mint országosan, mára azonban a helyzet megváltozott. Míg országosan csökkenő tendencia érvényesül, a megyében növekedés figyelhető meg. A mutató értéke 2003-ban magasabb volt az 1990. évinél és meghaladta az országost.

Száz élveszületésre jutó terhesség-megszakítás



A terhesség-megszakítások gyakoriságában jelentős területi különbségek tapasztalhatók. Borsod-Abaúj-Zemplén azon területek közé tartozik, ahol a leggyakoribb a művi vetélés. 2003-ban az országosnál öttel több, 27 terhesség-megszakítás jutott ezer (15-49 éves) szülőképes korú nőre.

Ezer 15-49 éves szülőképes korú nőre jutó terhesség-megszakítás, 2003



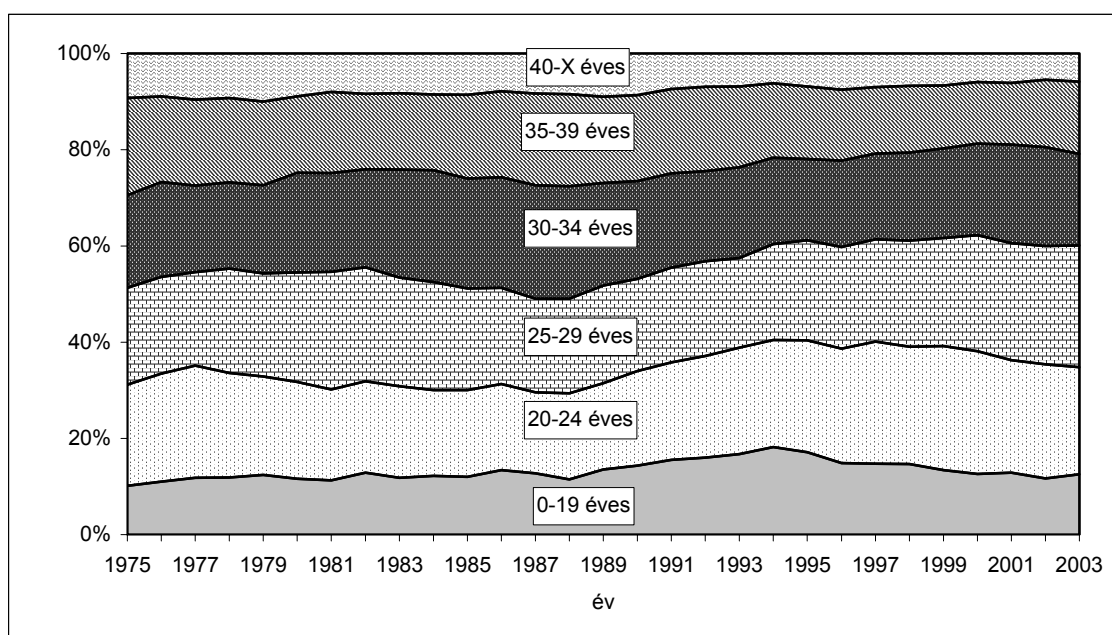
4.3. A terhesség-megszakításon átesett nők életkora

Az elmúlt négy évtized alatt a terhesség-megszakítások és a születések kor szerinti alakulásában egymással ellentétes irányzatok tapasztalhatók. Míg a gyermekvállalás későbbre halasztása miatt a szülő nők átlagos életkora határozottan emelkedett, addig az abortuszon átesett nők egyre fiatalabbak.

Az abortuszok száma hazánkban az elmúlt évtizedekben elsősorban a 20-29 és a 30-39 évesek körében csökkent: így 1965-től 2003-ig az abortuszon átesett nők között 6,9%-ról 11,8%-ra emelkedett a 15-19 évesek aránya, míg a 20-29 és a 30-39 éveseké kissé mérséklődött. Az ezredfordulón a terhesség-megszakítások több mint nyolctizedét változatlanul a 20-39 éves korosztálynál végezték el.

Borsod-Abaúj-Zemplén megyében az abortuszon átesett 20 év alattiak száma szinte változatlan, csökkenés csak az ennél idősebb korosztályokban tapasztalható. A 20 év alattiak aránya az eltelt közel négy évtized alatt 5,2%-ról 12,5%-ra emelkedett.

A terhesség-megszakítások megoszlása a nő életkora szerint



A megyében az 1960-as évek közepén a terhesség-megszakításon átesett nők több mint fele a 20-29 éves korosztályból, közel négytizede a 30-39 évesek közül került ki. Ezen korosztályokban igen magasra emelkedett az abortuszarány: az 1960-as évek végén ezer ilyen korú nőre 150, illetve 120 művi vetélés jutott. Az 1973. évi korlátozó intézkedések éppen ezen korúakra irányultak: a házasságban élő nők esetében betöltött 35. évhez és legalább két gyermekhez kötötték az egészségügyileg vagy szociálisan nem indokolt terhesség-megszakítást. Az 1980-as évek elejéig csökkent is a művi vetélések gyakorisága, kivéve a legfiatalabb korosztálynál.

Társadalmi és egészségügyi szempontból egyaránt figyelmet érdemel a 20 év alattiak terhesség-megszakítási gyakorlata. A 15-19 évesek szülési gyakorisága az 1970-es évek közepétől folyamatosan csökkent, míg az abortuszok aránya nőtt. 1995-ben ezer 20 évesnél fiatalabb nőre Borsod-Abaúj-Zemplén megyében – minden más korosztályt megelőzve – 36 terhesség-megszakítás jutott. Ezen korosztály születésszabályozási magatartását az 1993. évi magzatvédelmi törvény sem befolyásolta jelentősen. Némi javulás csak az utóbbi néhány évben tapasztalható, napjainkra ez a mutató 20 körüli értékre mérséklődött. Amíg 1965-ben minden száz abortuszban átesett nő közül csak 5 volt 20 év alatti, a múlt évben 13.

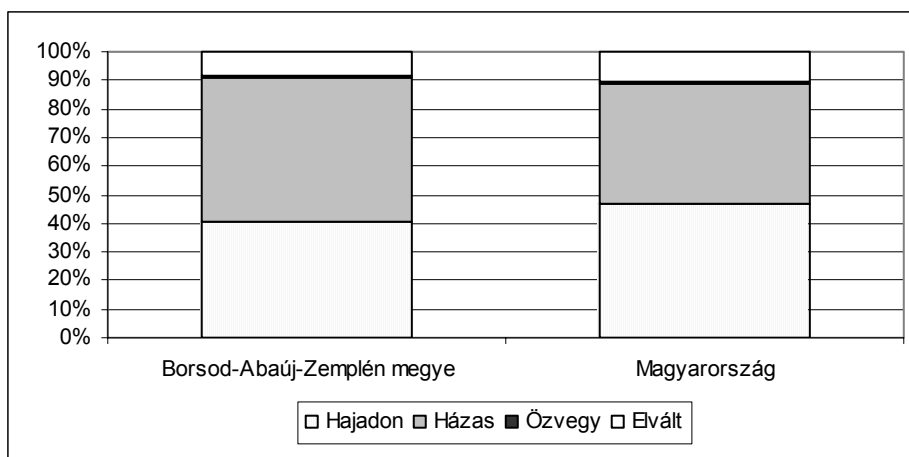
Az 1990-es évektől a 30-39 éves korosztály művi vetéléseinek száma határozottan csökkent. A 40 éves és idősebb nők változatlanul gyakrabban vállalják a terhesség-megszakítást, mint a gyermekek világhozatalát.

4.4. A terhesség-megszakítások és a nők családi állapota

Az 1960-as években Borsod-Abaúj-Zemplén megyében a terhességüket megszakító nők 10%-a volt hajadon és több mint nyolctizede házas. 1973 után az abortuszok száma a házas nőknél nagyságrendet csökkent, míg a hajadonoké átmeneti visszaesés után emelkedni kezdett. Így a terhességüket megszakító nők családi állapot szerinti összetétele 2003-ra

teljesen megváltozott: a hajadonok aránya 40%-ra nőtt, a házásoké 50%-ra mérséklődött. Az országos tendenciák közel azonosak, eltérésként említhető, hogy a megyében alacsonyabb a hajadonok és magasabb a házások aránya az országos átlagnál.

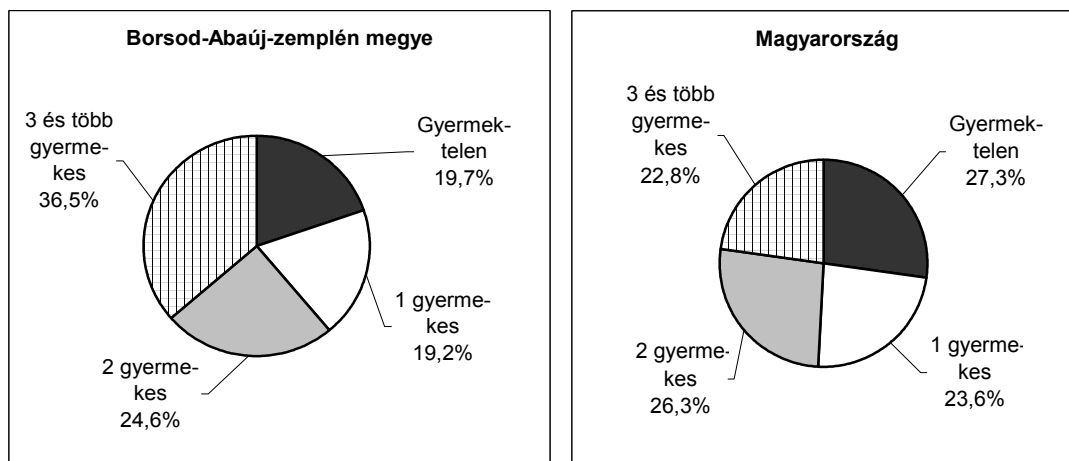
A terhesség-megszakításokon átesett nők megoszlása családi állapot szerint, 2003



4.5. A terhesség-megszakításokon átesett nők életben lévő gyermekeinek száma

Az 1960-évek közepén a megyében terhesség-megszakításokon átesett nők egytizede gyermektelen volt, 28%-a egy, egyharmada kettő, háromtizede három- és több gyermeket nevelt. (Országosan 5 százalékponttal magasabb volt a gyermekkel nem rendelkezők, és 6 százalékponttal alacsonyabb a három- és több gyermekesek hányada.) A következő évtizedekben szinte csak a gyermekkel rendelkező anyáknál csökkent a művi vetélések száma, a gyermekteleneké stabilan évi ezer körül alakult. Ennek hatására az arányok teljesen megváltoztak: 2003-ban a megyében a művi vetélő nők egyötöde, országosan 27%-a gyermektelen volt. A megyében a terhességüket megszakító nők között az országosnál magasabb és növekvő arányt képviselnek a három- és több gyermekes anyák.

A terhesség-megszakításokon átesett nők megoszlása életben lévő gyermekeik száma szerint, 2003



5. ÖSSZEFOGLALÁS

Magyarországon az élveszületések száma az ezredfordulóra az 50 évvel korábbinak a felére esett vissza. A népesedéspolitikai intézkedések csak átmenetileg tudták ezt a folyamatot lassítani, bár kétségtelen, hogy a gyēs és a gyed intézménye európai viszonylatban is kiemelkedő.

Borsod-Abaúj-Zemplén megyében a természetes népességfogyás az országosnál egy évtizeddel később kezdődött el: 1992-ben volt az első év, amikor a halálozások száma meghaladta a születéseket. Azóta is évről-évre kevesebb gyermek születik, a termékenység azonban még mindig kedvezőbb a magyarországi átlagnál.

A magasabb termékenység a 30 évnél fiatalabb korosztályokban jellemző: 2003-ban a 15-19 éveseké kétszerese, a 20-24 éveseké közel 1,4-szerese az országosnak. A szülő nők harmada hajadon. A megyében a szülő anyák egytizede felsőfokú végzettségű, negyede középiskolai érettségivel rendelkezik, egyharmada 8 általánost, 11%-a 8 általánosnál kevesebb osztályt végzett. Ez utóbbi arány közel háromszorosa az országosnak. A szülő anyák négytizede aktív kereső, az országos 64%-kal szemben. A gyermekek 37%-a házasságon kívül született, ugyanez az arány a 15-19 éveseknél 78%.

Borsod-Abaúj-Zemplén megyében a vizsgált időszakban a terhesség-megszakítások száma az országos trendnek megfelelően egyharmadára csökkent, de gyakoriságát tekintve az országos átlagnál magasabb; ezer 15-49 éves nőre itt jut a legtöbb művi vetélés.

A művi vetélések 12%-át 20 évesnél fiatalabb nőknél hajtják végre, számuk stabilan évi 600 fő körül alakul, ez arányaiban valamivel magasabb az országosnál. Ezer ilyen korú fiatalra a megyében 40 élveszületés és 20 terhesség-megszakítás jut, míg országosan fele ennyi születés és valamivel kevesebb művi vetélés.

TÁBLÁZATOK

Az élveszületések alakulása

Év	A születések száma			Az ezer lakosra jutó születések száma	
	országosan	Borsod-Abaúj-Zemplén megyében	megye az országos %-ában	országosan	Borsod-Abaúj-Zemplén megyében
1951	190 645	15 157	8,0	20,2	22,5
1952	185 820	14 618	7,9	19,6	21,4
1953	206 926	16 120	7,8	21,6	23,2
1954	223 347	17 464	7,8	23,0	24,7
1955	210 430	17 126	8,1	21,4	25,1
1956	192 810	16 329	8,5	19,5	23,3
1957	167 202	14 266	8,5	17,0	20,1
1958	158 428	14 025	8,9	16,0	19,5
1959	151 194	13 549	9,0	15,2	18,8
1960	146 461	13 607	9,3	14,7	18,6
1961	140 365	12 876	9,2	14,0	17,4
1962	130 053	12 175	9,4	12,9	16,3
1963	132 335	12 014	9,1	13,1	16,0
1964	132 141	11 985	9,1	13,1	15,8
1965	133 009	11 939	9,0	13,1	15,6
1966	138 489	12 357	8,9	13,6	16,1
1967	148 886	13 312	8,9	14,6	17,2
1968	154 419	13 350	8,6	15,1	17,2
1969	154 318	12 845	8,3	15,0	16,5
1970	151 819	12 843	8,5	14,7	16,5
1971	150 640	12 362	8,2	14,5	15,8
1972	153 265	12 398	8,1	14,7	15,8
1973	156 224	12 486	8,0	15,0	15,9
1974	186 288	14 401	7,7	17,8	18,2
1975	194 240	14 836	7,6	18,4	18,7
1976	185 405	14 176	7,6	17,5	17,7
1977	177 574	13 657	7,7	16,7	17,0
1978	168 160	13 328	7,9	15,8	16,5
1979	160 364	12 959	8,1	15,0	16,0
1980	148 673	12 240	8,2	13,9	15,1
1981	142 890	11 513	8,1	13,4	14,2
1982	133 559	10 897	8,2	12,5	13,5
1983	127 258	10 441	8,2	11,9	12,9
1984	125 359	10 482	8,4	11,8	13,0
1985	130 200	10 867	8,3	12,3	13,6
1986	128 204	10 756	8,4	12,2	13,5
1987	125 840	10 520	8,4	12,0	13,4
1988	124 296	10 486	8,4	11,9	13,5
1989	123 304	10 522	8,5	11,9	13,7
1990	125 679	10 588	8,4	12,1	13,9
1991	127 207	10 616	8,3	12,3	14,4
1992	121 724	10 129	8,3	11,7	13,4
1993	117 033	9 494	8,1	11,3	12,5
1994	115 598	10 046	8,7	11,2	13,2
1995	112 054	9 411	8,4	10,8	12,4
1996	105 272	8 953	8,5	10,2	11,8
1997	100 350	8 829	8,8	9,8	11,6
1998	97 301	8 382	8,6	9,5	11,1
1999	94 645	8 130	8,6	9,2	10,8
2000	97 597	8 209	8,4	9,6	10,9
2001	97 047	7 949	8,2	9,5	10,6
2002	96 804	7 773	8,0	9,5	10,4
2003	94 647	7 513	7,9	9,3	10,1
2004	95 137	7 378	7,8	9,4	10,0

**Az élveszületések megoszlása a szülő nők életkora szerint
Borsod-Abaúj-Zemplén megyében**

Év	0-14	15-19	20-24	25-29	30-34	35-39	40-	(százalék)
	éves							összesen
1960	14,0		37,5	26,2	14,0	6,9	1,5	100,0
1965	12,6		39,5	27,1	13,6	5,5	1,7	100,0
1970	0,2	16,2	38,9	25,5	12,9	5,3	1,3	100,0
1975	0,3	16,4	41,8	24,9	11,6	3,9	1,2	100,0
1980	0,4	17,2	42,5	27,4	8,8	3,0	0,8	100,0
1985	0,3	16,9	38,2	28,6	12,2	3,2	0,7	100,0
1990	0,3	15,5	38,9	27,6	12,2	4,7	0,8	100,0
1991	0,4	15,2	39,4	26,5	12,7	4,9	1,0	100,0
1992	0,4	15,5	39,1	26,7	12,4	4,9	1,0	100,0
1993	0,4	16,1	37,7	27,6	12,7	4,6	1,0	100,0
1994	0,3	15,7	36,0	28,6	12,9	5,2	1,2	100,0
1995	0,3	15,3	35,9	29,4	12,9	5,2	1,1	100,0
1996	0,3	14,7	36,3	29,7	12,7	5,1	1,2	100,0
1997	0,3	14,0	35,7	30,0	13,1	5,6	1,3	100,0
1998	0,2	12,9	35,1	31,1	14,3	5,1	1,3	100,0
1999	0,2	12,6	34,1	30,5	15,3	5,9	1,4	100,0
2000	0,2	12,3	31,1	33,0	16,1	6,0	1,4	100,0
2001	0,3	12,1	29,2	33,4	17,5	5,9	1,6	100,0
2002	0,3	12,1	27,4	34,7	17,7	6,5	1,3	100,0
2003	0,3	13,7	26,4	33,5	18,3	6,5	1,3	100,0

**Az élveszületések megoszlása a szülő nők életkora szerint
Magyarországon**

Év	0-14	15-19	20-24	25-29	30-34	35-39	40-	(százalék)
	éves							összesen
1960	0,1	13,4	38,2	26,2	13,9	6,8	1,5	100,0
1965	0,1	12,4	41,3	26,5	13,0	5,2	1,5	100,0
1970	0,1	14,9	41,1	26,7	11,8	4,4	1,1	100,0
1975	0,1	14,4	42,6	26,9	11,7	3,6	0,8	100,0
1980	0,2	14,3	41,1	29,9	10,5	3,3	0,7	100,0
1985	0,2	13,6	36,6	30,4	14,6	4,0	0,7	100,0
1990	0,2	12,1	39,4	27,9	13,9	5,6	0,9	100,0
1991	0,2	12,1	39,6	27,7	13,7	5,7	1,0	100,0
1992	0,2	12,3	39,2	28,4	13,1	5,9	1,0	100,0
1993	0,2	12,4	37,2	30,2	13,1	5,8	1,2	100,0
1994	0,2	12,3	35,8	31,1	13,4	5,9	1,3	100,0
1995	0,2	11,4	35,6	32,5	13,4	5,6	1,4	100,0
1996	0,2	10,8	35,5	32,7	13,9	5,6	1,4	100,0
1997	0,1	10,1	34,9	33,2	14,6	5,6	1,4	100,0
1998	0,1	9,3	33,8	33,8	16,1	5,5	1,4	100,0
1999	0,1	8,3	32,4	34,6	17,5	5,7	1,3	100,0
2000	0,1	7,9	29,0	36,6	19,0	6,1	1,4	100,0
2001	0,1	7,3	26,0	37,6	20,9	6,6	1,4	100,0
2002	0,1	7,0	23,4	38,9	22,0	7,1	1,5	100,0
2003	0,1	6,8	21,3	39,2	23,3	7,9	1,4	100,0

Az ezer megfelelő korú nőre jutó élveszületés

Év	Ezer						
	15–19	20–24	25–29	30–34	35–39	40–49	15–49
	éves nőre jutó élveszületés						

Borsod-Abaúj-Zemplén megye

1960*	66,6	180,5	124,1	66,7	32,9	4,8	73,8
1965	51,7	170,9	112,1	56,6	23,3	4,2	63,3
1970*	61,5	185,3	117,4	58,6	23,7	3,0	64,0
1975	78,3	203,0	136,5	63,1	20,7	3,1	74,6
1980	78,0	173,2	104,8	39,7	13,7	1,7	61,8
1985	66,8	174,4	106,1	42,2	13,0	1,4	56,9
1990	57,6	173,8	125,6	46,6	16,8	1,8	57,9
1991	54,7	176,9	126,0	51,1	17,2	2,0	58,2
1992	52,4	166,4	123,0	50,1	16,5	1,9	55,7
1993	50,2	149,5	119,1	50,1	14,6	1,9	52,4
1994	52,2	143,8	126,9	55,6	18,4	2,4	55,2
1995	49,2	125,8	118,7	53,7	18,0	2,0	51,6
1996	46,7	117,1	113,1	51,9	17,8	2,0	49,1
1997	45,5	111,3	111,8	53,2	20,1	2,0	48,6
1998	41,4	102,9	109,6	54,7	18,0	1,9	46,5
1999	40,7	97,7	102,3	55,8	20,9	2,1	45,5
2000	41,3	92,4	106,8	58,8	22,2	2,1	46,4
2001	37,2	85,5	101,4	56,6	20,0	2,3	43,2
2002	36,4	81,2	101,3	56,2	21,9	1,8	42,6
2003	40,1	77,6	94,0	57,4	20,8	1,8	41,7

* A népszámlálás korcsoportos adataival számolva.

Magyarország

1960	52,5	159,2	105,6	52,9	25,0	3,6	58,9
1965	41,9	147,9	100,6	47,8	18,2	3,0	53,2
1970	50,0	159,3	110,3	51,4	18,4	2,2	56,6
1975	72,1	183,5	133,8	62,0	20,2	2,2	72,8
1980	68,0	158,6	100,0	40,9	13,7	1,5	57,6
1985	51,5	152,5	102,9	43,0	13,6	1,4	50,9
1990	39,5	147,2	115,4	46,6	16,4	1,6	49,4
1991	38,1	146,1	117,4	49,7	16,8	1,8	49,7
1992	35,6	136,3	113,5	48,0	16,5	1,7	47,3
1993	34,0	123,2	112,3	48,1	16,1	1,9	45,3
1994	33,6	113,9	110,3	50,2	17,2	2,0	44,7
1995	31,4	103,9	108,6	49,8	16,9	1,9	43,3
1996	29,5	92,6	100,0	48,9	16,9	1,8	40,7
1997	27,6	83,7	95,5	48,3	17,1	1,8	38,9
1998	26,1	77,1	93,4	49,8	17,0	1,6	38,0
1999	24,0	72,4	90,4	51,1	17,5	1,6	37,2
2000	24,4	69,6	93,1	55,3	19,8	1,7	38,7
2001	21,8	65,0	92,7	58,1	21,1	1,8	38,1
2002	21,3	60,7	92,5	60,1	22,2	1,9	38,3
2003	20,6	56,4	88,8	62,0	23,3	1,8	37,8

Élveszületési sorrend Borsod-Abaúj-Zemplén megyében

Év	1.	2.	3.	4.	5.	6.	7.	8.	9.	10 és több	Össze- sen	Élve- születési sorrend átlaga
	szülött											
1965	5 107	3 594	1 451	679	374	289	183	98	70	94	11 939	2,24
1970	5 687	4 285	1 307	555	289	255	156	135	91	83	12 843	2,12
1975	6 110	5 639	1 722	591	274	196	94	75	57	78	14 836	2,03
1980	5 414	4 689	1 269	419	182	109	61	42	15	40	12 240	1,89
1985	4 754	4 015	1 283	439	185	90	51	24	14	12	10 867	1,90
1990	4 299	3 776	1 580	482	235	91	64	34	13	14	10 588	2,01
1991	4 333	3 727	1 550	503	226	133	64	41	18	21	10 616	2,03
1992	4 085	3 527	1 495	546	232	128	53	37	11	15	10 129	1,80
1993	3 817	3 144	1 399	572	276	125	81	33	26	21	9 494	2,11
1994	3 868	3 255	1 656	645	301	152	71	43	22	33	10 046	2,16
1995	3 562	3 098	1 555	549	290	154	97	49	23	34	9 411	2,19
1996	3 505	2 837	1 369	556	312	175	97	46	31	25	8 953	2,20
1997	3 251	2 761	1 499	628	310	172	90	50	36	32	8 829	2,27
1998	3 107	2 541	1 456	590	339	160	92	40	27	30	8 382	2,28
1999	3 040	2 462	1 338	602	305	174	87	68	23	31	8 130	2,29
2000	3 005	2 440	1 448	561	338	181	103	59	40	34	8 209	2,33
2001	2 960	2 237	1 346	648	318	188	119	56	32	45	7 949	2,37
2002	3 016	2 252	1 213	548	317	188	134	51	28	26	7 773	2,31
2003	2 902	2 271	1 166	535	290	136	89	59	34	31	7 513	2,28

Élveszületési sorrend Magyarországon

Év	1.	2.	3.	4.	5.	6.	7.	8.	9.	10. és több	Össze- sen	Élve- születési sorrend átlaga
	szülött											
1965	64 892	39 770	13 472	5 982	3 316	2 172	1 324	826	544	711	133 009	2,01
1970	74 903	51 173	13 439	5 076	2 570	1 668	1 110	768	489	623	151 819	1,88
1975	84 681	76 839	20 849	5 729	2 469	1 416	836	535	360	526	194 240	1,87
1980	67 650	57 756	15 150	4 173	1 750	853	505	316	204	316	148 673	1,82
1985	58 359	48 896	15 091	4 352	1 730	809	431	227	135	170	130 200	1,85
1990	55 574	44 856	16 898	4 801	1 912	791	405	203	101	138	125 679	1,88
1991	56 795	45 034	16 507	5 016	1 947	911	464	241	142	150	127 207	1,88
1992	53 942	42 777	16 028	5 132	2 031	884	450	267	96	117	121 724	1,90
1993	51 037	40 621	16 213	5 223	2 013	971	468	224	119	144	117 033	1,93
1994	49 891	38 828	17 367	5 366	2 164	982	483	253	122	142	115 598	1,95
1995	48 395	38 381	16 165	5 047	2 047	947	520	273	119	160	112 054	1,95
1996	46 920	35 277	14 148	4 800	2 103	1 016	486	251	145	126	105 272	1,94
1997	44 587	32 801	13 864	4 880	2 113	1 039	505	286	158	117	100 350	1,96
1998	43 547	32 118	13 195	4 540	1 953	960	450	243	155	140	97 301	1,94
1999	42 764	30 666	13 017	4 393	1 895	915	464	268	131	132	94 645	1,94
2000	44 012	31 586	13 521	4 545	1 968	979	475	236	135	140	97 597	1,94
2001	43 094	31 017	14 148	4 718	2 034	951	529	260	142	154	97 047	1,97
2002	43 684	31 095	13 408	4 628	1 939	999	515	269	130	137	96 804	1,95
2003	42 961	30 529	13 005	4 411	1 863	870	459	272	143	134	94 647	1,94

A szülő nők családi állapota Borsod-Abaúj-Zemplén megyében

Év	Hajadon	Házass	Özvegy	Elvált*	Összesen
1970	812	11 916	31	84	12 843
1980	902	11 169	28	141	12 240
1990	1 156	9 169	48	215	10 588
2000	2 137	5 692	56	324	8 209
2001	2 280	5 267	56	346	7 949
2002	2 327	5 111	45	290	7 773
2003	2 487	4 703	37	286	7 513

A szülő nők megoszlása családi állapot szerint Borsod-Abaúj-Zemplén megyében

(százalék)					
Év	Hajadon	Házass	Özvegy	Elvált*	Összesen
1970	6,3	92,8	0,2	0,7	100,0
1980	7,4	91,3	0,2	1,2	100,0
1990	10,9	86,6	0,5	2,0	100,0
2000	26,0	69,3	0,7	3,9	100,0
2001	28,7	66,3	0,7	4,4	100,0
2002	29,9	65,8	0,6	3,7	100,0
2003	33,1	62,6	0,5	3,8	100,0

A szülő nők családi állapota Magyarországon

Év	Hajadon	Házass	Özvegy	Elvált*	Összesen
1970	6 835	143 580	327	1 077	151 819
1980	7 961	138 068	420	2 224	148 673
1990	12 172	109 168	565	3 774	125 679
2000	23 868	69 255	415	4 059	97 597
2001	24 730	67 605	443	4 269	97 047
2002	25 630	66 452	425	4 297	96 804
2003	25 928	64 083	350	4 286	94 647

A szülő nők megoszlása családi állapot szerint Magyarországon

(százalék)					
Év	Hajadon	Házass	Özvegy	Elvált*	Összesen
1970	4,5	94,6	0,2	0,7	100,0
1980	5,4	92,9	0,3	1,5	100,0
1990	9,7	86,9	0,4	3,0	100,0
2000	24,5	71,0	0,4	4,2	100,0
2001	25,5	69,7	0,5	4,4	100,0
2002	26,5	68,6	0,4	4,4	100,0
2003	27,4	67,7	0,4	4,5	100,0

* Az ismeretlenek adataival együtt.

**A szülő nők száma iskolai végzettség szerint
Borsod-Abaúj-Zemplén megyében**

Év	Kevesebb, mint 8 általános	8 általános	Szakmun- kás ill. szakiskola	Gimnázium, ill. szakközép- iskolai érettségi	Felsőfokú vég- zettség	Ismeretlen	Összesen
1971	2 824	5 990	757	2 381	407	3	12 362
1975	2 358	6 794	1 416	3 626	642	-	14 836
1980	1 609	4 425	1 766	3 641	794	5	12 240
1985	1 170	3 402	2 140	3 282	873	-	10 867
1990	1 082	3 112	2 380	3 063	951	-	10 588
1995	1 122	2 959	2 168	2 374	786	2	9 411
1996	1 106	2 857	2 004	2 240	746	-	8 953
1997	1 158	2 880	2 119	2 042	628	2	8 829
1998	1 072	2 756	1 915	1 980	655	4	8 382
1999	1 023	2 653	1 819	1 986	645	4	8 130
2000	987	2 685	1 764	1 973	796	4	8 209
2001	932	2 668	1 693	1 921	733	2	7 949
2002	875	2 427	1 671	1 967	829	4	7 773
2003	840	2 393	1 537	1 942	800	1	7 513

**A szülő nők száma iskolai végzettség szerint
Magyarországon**

Év	Kevesebb, mint 8 általános	8 általános	Szakmun- kás ill. szakiskola	Gimnázium, ill. szakközép- iskolai érettségi	Felsőfokú vég- zettség	Ismeretlen	Összesen
1971	24 175	75 776	11 172	32 430	7 015	67	150 640
1975	18 747	92 224	22 167	50 244	10 853	5	194 240
1980	10 338	57 375	22 734	44 853	13 330	43	148 673
1985	7 520	40 736	25 950	41 325	14 661	8	130 200
1990	6 078	36 353	28 109	39 911	15 189	39	125 679
1995	5 537	30 201	28 222	34 368	13 610	116	112 054
1996	5 270	27 778	26 611	32 017	13 468	128	105 272
1997	5 262	26 500	25 399	29 533	13 052	604	100 350
1998	4 852	24 977	24 539	29 171	13 240	522	97 301
1999	4 592	23 109	23 975	29 186	13 392	391	94 645
2000	4 460	23 286	23 985	30 873	14 785	208	97 597
2001	4 117	22 864	23 487	30 589	15 827	163	97 047
2002	3 853	21 673	22 695	30 977	17 452	154	96 804
2003	3 617	20 368	20 928	31 208	18 311	215	94 647

**A szülő nők megoszlása iskolai végzettség szerint
Borsod-Abaúj-Zemplén megyében**

(százalék)

Év	Kevesebb, mint 8 általános	8 általános	Szakmun- kás ill. szakiskola	Gimnázium, ill. szakközép- iskolai érettségi	Felsőfokú vég- zettség	Ismeretlen	Összesen
1971	22,8	48,5	6,1	19,3	3,3	0,0	100,0
1975	15,9	45,8	9,5	24,4	4,3	-	100,0
1980	13,1	36,2	14,4	29,7	6,5	0,0	100,0
1985	10,8	31,3	19,7	30,2	8,0	-	100,0
1990	10,2	29,5	22,5	28,9	9,0	-	100,0
1995	11,9	31,4	23,0	25,2	8,4	0,0	100,0
1996	12,4	31,9	22,4	25,0	8,3	-	100,0
1997	13,1	32,6	24,0	23,1	7,1	0,0	100,0
1998	12,8	32,9	22,8	23,6	7,8	0,0	100,0
1999	12,6	32,6	22,4	24,4	7,9	0,0	100,0
2000	12,0	32,7	21,5	24,0	9,7	0,0	100,0
2001	11,7	33,6	21,3	24,2	9,2	0,0	100,0
2002	11,3	31,2	21,5	25,3	10,7	0,1	100,0
2003	11,2	31,9	20,5	25,8	10,6	0,0	100,0

**A szülő nők megoszlása iskolai végzettség szerint
Magyarországon**

(százalék)

Év	Kevesebb, mint 8 általános	8 általános	Szakmun- kás ill. szakiskola	Gimnázium, ill. szakközép- iskolai érettségi	Felsőfokú vég- zettség	Ismeretlen	Összesen
1971	16,0	50,3	7,4	21,5	4,7	0,0	100,0
1975	9,7	47,5	11,4	25,9	5,6	0,0	100,0
1980	7,0	38,6	15,3	30,2	9,0	0,0	100,0
1985	5,8	31,3	19,9	31,7	11,3	0,0	100,0
1990	4,8	28,9	22,4	31,8	12,1	0,0	100,0
1995	4,9	27,0	25,2	30,7	12,1	0,1	100,0
1996	5,0	26,4	25,3	30,4	12,8	0,1	100,0
1997	5,2	26,4	25,3	29,4	13,0	0,6	100,0
1998	5,0	25,7	25,2	30,0	13,6	0,5	100,0
1999	4,9	24,4	25,3	30,8	14,1	0,4	100,0
2000	4,6	23,9	24,6	31,6	15,1	0,2	100,0
2001	4,2	23,6	24,2	31,5	16,3	0,2	100,0
2002	4,0	22,4	23,4	32,0	18,0	0,2	100,0
2003	3,8	21,5	22,1	33,0	19,3	0,2	100,0

A szülő nők gazdasági aktivitása Borsod-Abaúj-Zemplén megyében

Év	Aktív	Nyugdíjas járadékos	GYES-en lévő	Munka-nélküli	Egyéb inaktív	Tanuló	Háztartásbeli	Egyéb eltartott	Ismeretlen	Összesen
1970	7 702	6	..	-	14	-	5 121	-	-	12 843
1975	10 311	15	1 020	-	-	27	3 456	6	1	14 836
1980	9 195	6	575	-	-	51	2 395	-	18	12 240
1985	8 321	4	452	-	1	28	1 948	4	109	10 867
1990	7 755	19	529	..	1	34	1 985	18	247	10 588
1995	4 767	44	540	497	14	65	1 698	1 786	-	9 411
1996	4 013	36	577	583	6	79	2 030	1 628	1	8 953
1997	3 569	48	521	564	2	93	2 117	1 912	3	8 829
1998	3 279	36	565	503	24	90	1 884	1 933	68	8 382
1999	3 242	32	2 027	245	428	40	1 841	274	1	8 130
2000	3 315	49	1 440	297	295	70	2 477	265	1	8 209
2001	3 041	42	1 718	332	365	97	1 930	424	-	7 949
2002	3 106	24	1 945	264	209	143	1 926	154	2	7 773
2003	2 981	25	1 922	242	314	156	1 705	165	3	7 513

A szülő nők gazdasági aktivitása Magyarországon

Év	Aktív	Nyugdíjas járadékos	GYES-en lévő	Munka-nélküli	Egyéb inaktív	Tanuló	Háztartásbeli	Egyéb eltartott	Ismeretlen	Összesen
1970	112 954	142	..	-	343	-	38 380	-	-	151 819
1975	151 994	156	15 837	-	-	709	25 354	98	92	194 240
1980	115 012	111	16 553	-	12	817	15 969	-	199	148 673
1985	106 179	175	9 641	-	31	696	12 794	59	625	130 200
1990	100 612	261	9 302	..	34	799	13 412	235	1 024	125 679
1995	69 756	651	11 225	9 443	167	1 376	14 304	5 028	104	112 054
1996	62 213	711	10 896	9 261	212	1 466	15 490	4 897	126	105 272
1997	56 441	680	10 566	8 858	167	1 566	15 626	5 736	710	100 350
1998	54 580	612	11 241	8 096	215	1 617	15 243	5 112	585	97 301
1999	55 727	607	12 896	6 037	1 311	846	14 848	2 009	364	94 645
2000	59 101	555	12 166	5 877	1 155	1 257	15 413	1 821	252	97 597
2001	58 991	574	12 531	4 931	1 075	1 313	15 516	1 936	180	97 047
2002	59 871	482	13 305	4 317	927	1 586	13 723	2 312	281	96 804
2003	60 218	505	13 205	4 137	1 111	1 669	11 490	2 007	305	94 647

**A szülő nők gazdasági aktivitás szerinti megoszlása
Borsod-Abaúj-Zemplén megyében**

(százalék)

Év	Aktív	Nyug- díjas járá- dék	GYES- en lévő	Mun- ka- nélküli	Egyéb inaktív	Ta- nuló	Háztar- tásbeli	Egyéb eltar- tott	Isme- retlen	Össze- sen
1970	60,0	0,0	..	-	0,1	-	39,9	-	-	-
1975	69,5	0,1	6,9	-	-	0,2	23,3	0,0	0,0	100,0
1980	75,1	0,0	4,7	-	-	0,4	19,6	-	0,1	100,0
1985	76,6	0,0	4,2	-	0,0	0,3	17,9	0,0	1,0	100,0
1990	73,2	0,2	5,0	..	0,0	0,3	18,7	0,2	2,3	100,0
1995	50,7	0,5	5,7	5,3	0,1	0,7	18,0	19,0	-	100,0
1996	44,8	0,4	6,4	6,5	0,1	0,9	22,7	18,2	0,0	100,0
1997	40,4	0,5	5,9	6,4	0,0	1,1	24,0	21,7	0,0	100,0
1998	39,1	0,4	6,7	6,0	0,3	1,1	22,5	23,1	0,8	100,0
1999	39,9	0,4	24,9	3,0	5,3	0,5	22,6	3,4	0,0	100,0
2000	40,4	0,6	17,5	3,6	3,6	0,9	30,2	3,2	0,0	100,0
2001	38,3	0,5	21,6	4,2	4,6	1,2	24,3	5,3	-	100,0
2002	40,0	0,3	25,0	3,4	2,7	1,8	24,8	2,0	0,0	100,0
2003	39,7	0,3	25,6	3,2	4,2	2,1	22,7	2,2	0,0	100,0

**A szülő nők gazdasági aktivitás szerinti megoszlása
Magyarországon**

(százalék)

Év	Aktív	Nyug- díjas járá- dék	GYES- en lévő	Mun- ka- nélküli	Egyéb inaktív	Ta- nuló	Háztar- tásbeli	Egyéb eltar- tott	Isme- retlen	Össze- sen
1970	74,4	0,1	..	-	0,2	-	25,3	-	-	100,0
1975	78,3	0,1	8,2	-	-	0,4	13,1	0,1	0,0	100,0
1980	77,4	0,1	11,1	-	0,0	0,5	10,7	-	0,1	100,0
1985	81,6	0,1	7,4	-	0,0	0,5	9,8	0,0	0,5	100,0
1990	80,1	0,2	7,4	..	0,0	0,6	10,7	0,2	0,8	100,0
1995	62,3	0,6	10,0	8,4	0,1	1,2	12,8	4,5	0,1	100,0
1996	59,1	0,7	10,4	8,8	0,2	1,4	14,7	4,7	0,1	100,0
1997	56,2	0,7	10,5	8,8	0,2	1,6	15,6	5,7	0,7	100,0
1998	56,1	0,6	11,6	8,3	0,2	1,7	15,7	5,3	0,6	100,0
1999	58,9	0,6	13,6	6,4	1,4	0,9	15,7	2,1	0,4	100,0
2000	60,6	0,6	12,5	6,0	1,2	1,3	15,8	1,9	0,3	100,0
2001	60,8	0,6	12,9	5,1	1,1	1,4	16,0	2,0	0,2	100,0
2002	61,8	0,5	13,7	4,5	1,0	1,6	14,2	2,4	0,3	100,0
2003	63,6	0,5	14,0	4,4	1,2	1,8	12,1	2,1	0,3	100,0

Élveszületések és magzati veszteségek Borsod-Abaúj-Zemplén megyében

Év	Élve- születés	Korai és középidős	Késői	Terhesség- megszakítás	Magzati vesztések összesen	100 élveszületésre jutó terhesség- megszakítás
		magzati halálozás				
1960	13 607	2 586	174	14 982	17 742	110,1
1961	12 876	2 516	125	13 048	15 689	101,3
1962	12 175	2 520	106	11 979	14 605	98,4
1963	12 014	2 500	152	13 061	15 713	108,7
1964	11 985	2 643	127	13 931	16 701	116,2
1965	11 939	2 515	118	12 808	15 441	107,3
1966	12 357	2 642	139	12 863	15 644	104,1
1967	13 312	2 590	140	12 637	15 367	94,9
1968	13 350	2 519	104	12 996	15 619	97,3
1969	12 845	2 309	122	12 809	15 240	99,7
1970	12 843	2 113	130	11 415	13 658	88,9
1971	12 362	2 071	128	11 074	13 273	89,6
1972	12 398	1 929	92	10 698	12 717	86,3
1973	12 486	1 869	95	10 049	12 013	80,5
1974	14 401	2 177	135	5 313	7 625	36,9
1975	14 836	1 837	121	5 162	7 120	34,8
1976	14 176	1 808	106	5 147	7 061	36,3
1977	13 657	1 723	119	4 505	6 347	33,0
1978	13 328	1 428	99	4 325	5 852	32,5
1979	12 959	1 405	105	4 248	5 758	32,8
1980	12 240	1 278	94	4 313	5 685	35,2
1981	11 513	1 258	123	4 144	5 525	36,0
1982	10 897	1 125	88	4 308	5 521	39,5
1983	10 441	1 116	82	4 511	5 709	43,2
1984	10 482	1 296	72	4 765	6 133	45,5
1985	10 867	1 339	72	4 990	6 401	45,9
1986	10 756	1 437	90	5 247	6 774	48,8
1987	10 520	1 337	77	5 675	7 089	53,9
1988	10 486	1 256	84	5 991	7 331	57,1
1989	10 522	1 332	75	6 300	7 707	59,9
1990	10 588	1 434	61	6 375	7 870	60,2
1991	10 616	1 356	61	6 566	7 983	61,9
1992	10 129	1 303	64	6 423	7 790	63,4
1993	9 494	1 379	50	5 591	7 020	58,9
1994	10 046	1 303	51	5 775	7 129	57,5
1995	9 411	1 258	54	6 066	7 378	64,5
1996	8 953	1 303	47	6 160	7 510	68,8
1997	8 829	1 295	71	6 112	7 478	69,2
1998	8 382	1 177	66	5 749	6 992	68,6
1999	8 130	1 221	63	5 489	6 773	67,5
2000	8 209	1 203	62	5 006	6 271	61,0
2001	7 949	1 226	62	4 510	5 798	56,7
2002	7 773	1 362	45	4 733	6 140	60,9
2003	7 513	1 165	50	4 806	6 021	64,0

Élveszületések és magzati veszteségek Magyarországon

Év	Élve- születés	Korai és középidős	Késői	Terhesség- megszakítás	Magzati veszteségek összesen	100 élveszületésre jutó terhesség- megszakítás
		magzati halálozás				
1960	146 461	33 799	1 957	162 160	197 916	110,7
1961	140 365	33 684	1 740	169 992	205 416	121,1
1962	130 053	33 915	1 597	163 656	199 168	125,8
1963	132 335	34 050	1 651	173 835	209 536	131,4
1964	132 141	34 358	1 549	184 367	220 274	139,5
1965	133 009	33 729	1 516	180 269	215 514	135,5
1966	138 489	33 632	1 515	186 773	221 920	134,9
1967	148 886	34 835	1 579	187 527	223 941	126,0
1968	154 419	33 662	1 547	201 096	236 305	130,2
1969	154 318	32 239	1 530	206 817	240 586	134,0
1970	151 819	29 837	1 520	192 283	223 640	126,7
1971	150 640	28 432	1 519	187 425	217 376	124,4
1972	153 265	28 191	1 423	179 035	208 649	116,8
1973	156 224	28 171	1 399	169 650	199 220	108,6
1974	186 288	30 717	1 669	102 022	134 408	54,8
1975	194 240	28 244	1 607	96 212	126 063	49,5
1976	185 405	26 271	1 511	94 720	122 502	51,1
1977	177 574	23 504	1 578	89 096	114 178	50,2
1978	168 160	21 701	1 364	83 545	106 610	49,7
1979	160 364	20 509	1 313	80 767	102 589	50,4
1980	148 673	19 972	1 156	80 882	102 010	54,4
1981	142 890	18 110	1 172	78 421	97 703	54,9
1982	133 559	17 518	1 020	78 682	97 220	58,9
1983	127 258	16 984	902	78 599	96 485	61,8
1984	125 359	17 861	799	82 191	100 851	65,6
1985	130 200	18 070	808	81 970	100 848	63,0
1986	128 204	18 294	828	83 586	102 708	65,2
1987	125 840	17 702	882	84 547	103 131	67,2
1988	124 296	18 047	764	87 106	105 917	70,1
1989	123 304	17 737	653	90 508	108 898	73,4
1990	125 679	17 596	699	90 394	108 689	71,9
1991	127 207	17 096	575	89 931	107 602	70,7
1992	121 724	16 062	509	87 065	103 636	71,5
1993	117 033	15 878	425	75 258	91 561	64,3
1994	115 598	15 550	408	74 491	90 449	64,4
1995	112 054	15 292	393	76 957	92 642	68,7
1996	105 272	14 791	397	76 600	91 788	72,8
1997	100 350	15 257	480	74 564	90 301	74,3
1998	97 301	14 635	556	68 971	84 162	70,9
1999	94 645	14 535	471	65 981	80 987	69,7
2000	97 597	14 923	538	59 249	74 710	60,7
2001	97 047	15 742	550	56 404	72 696	58,1
2002	96 804	16 512	523	56 075	73 110	57,9
2003	94 647	16 315	530	53 789	70 634	56,8

**Terhesség-megszakítások száma a nők életkora szerint
Borsod-Abaúj-Zemplén megyében**

Év	-19	20-29	30-39	40-	Összesen
	éves				
1965	668	6 502	4 925	713	12 808
1968	776	6 234	5 169	817	12 996
1974	576	2 043	2 177	517	5 313
1980	502	1 849	1 579	383	4 313
1985	600	1 953	2 009	428	4 990
1990	914	2 475	2 435	551	6 375
1995	1 038	2 675	1 936	417	6 066
2000	632	2 484	1 593	297	5 006
2001	581	2 152	1 500	277	4 510
2002	555	2 285	1 635	258	4 733
2003	602	2 289	1 634	281	4 806

**Terhesség-megszakítások megoszlása a nők életkora szerint
Borsod-Abaúj-Zemplén megyében**

Év	-19	20-29	30-39	40-	Összesen
	éves				
1965	5,2	50,8	38,5	5,6	100,0
1968	6,0	48,0	39,8	6,3	100,0
1974	10,8	38,5	41,0	9,7	100,0
1980	11,6	42,9	36,6	8,9	100,0
1985	12,0	39,1	40,3	8,6	100,0
1990	14,3	38,8	38,2	8,6	100,0
1995	17,1	44,1	31,9	6,9	100,0
2000	12,6	49,6	31,8	5,9	100,0
2001	12,9	47,7	33,3	6,1	100,0
2002	11,7	48,3	34,5	5,5	100,0
2003	12,5	47,6	34,0	5,8	100,0

**Ezer megfelelő korú nőre jutó terhesség-megszakítások száma
Borsod-Abaúj-Zemplén megyében**

Év	-19	20-29	30-39	40-	Összesen
	éves				
1965	23,8	114,6	86,1	15,8	68,5
1968	29,3	152,3	121,1	19,4	85,3
1974	18,1	36,0	39,4	9,4	26,7
1980	19,0	30,0	29,3	7,1	22,0
1985	21,8	36,8	34,9	8,2	26,2
1990	31,3	53,5	42,8	11,1	35,0
1995	35,6	53,3	39,0	7,9	33,3
2000	25,9	46,9	35,8	5,4	28,4
2001	22,5	40,3	31,3	4,9	24,6
2002	18,0	43,2	34,3	4,6	26,0
2003	19,7	43,8	34,4	5,2	26,7

**Terhesség-megszakítások száma a nők életkora szerint
Magyarországon**

Év	-19	20-29	30-39	40-	Összesen
	éves				
1965	12 479	91 537	66 955	9 298	180 269
1968	14 657	108 130	68 995	9 314	201 096
1974	11 072	43 765	37 517	9 668	102 022
1980	8 182	34 453	30 572	7 675	80 882
1985	9 285	30 149	35 042	7 494	81 970
1990	12 011	33 612	36 300	8 471	90 394
1995	13 034	34 343	23 744	5 836	76 957
2000	7 323	29 123	18 907	3 896	59 249
2001	6 562	27 466	18 609	3 767	56 404
2002	6 492	27 180	18 899	3 504	56 075
2003	6 328	25 344	18 778	3 339	53 789

**Terhesség-megszakítások megoszlása a nők életkora szerint
Magyarországon**

Év	-19	20-29	30-39	40-	Összesen
	éves				
1965	6,9	50,8	37,1	5,2	100,0
1968	7,3	53,8	34,3	4,6	100,0
1974	10,9	42,9	36,8	9,5	100,0
1980	10,1	42,6	37,8	9,5	100,0
1985	11,3	36,8	42,7	9,1	100,0
1990	13,3	37,2	40,2	9,4	100,0
1995	16,9	44,6	30,9	7,6	100,0
2000	12,4	49,2	31,9	6,6	100,0
2001	11,6	48,7	33,0	6,7	100,0
2002	11,6	48,5	33,7	6,2	100,0
2003	11,8	47,1	34,9	6,2	100,0

**Ezer megfelelő korú nőre jutó terhesség-megszakítások száma
Magyarországon**

Év	-19	20-24	25-29	30-34	35-39	40-	Összesen
	éves						
1965	31,3	114,8	139,7	113,3	67,9	14,5	72,1
1968	34,3	138,5	154,7	120,7	72,6	12,5	76,6
1974	26,4	52,5	54,6	55,8	50,1	13,2	38,1
1980	25,7	38,5	44,1	44,7	37,4	11,1	31,4
1985	26,6	43,2	43,4	44,4	40,6	10,9	32,1
1990	30,2	51,2	53,9	50,2	41,1	11,9	35,6
1995	31,4	47,9	47,6	41,7	30,1	7,0	29,8
2000	21,7	37,4	37,2	33,5	24,3	4,6	23,2
2001	19,7	34,7	35,5	32,6	23,7	4,5	22,2
2002	19,9	34,4	35,2	32,3	24,1	4,3	22,2
2003	19,5	32,5	32,9	31,2	24,0	4,2	21,5

**A terhesség-megszakítások száma a nők családi állapota szerint
Borsod-Abaúj-Zemplén megyében**

Év	Hajadon	Házass	Özvegy	Elvált	Összesen
1965	1 248	10 943	162	455	12 808
1968	1 058	11 593	64	281	12 996
1974	1 045	3 922	67	279	5 313
1980	875	3 103	43	292	4 313
1985	982	3 547	57	404	4 990
1990	1 434	4 333	73	535	6 375
1995	1 935	3 635	58	438	6 066
2000	1 850	2 643	58	455	5 006
2001	1 688	2 396	42	384	4 510
2002	1 872	2 374	47	440	4 733
2003	1 943	2 424	45	394	4 806

**A terhesség-megszakítások megoszlása a nők családi állapota szerint
Borsod-Abaúj-Zemplén megyében**

(százalék)					
Év	Hajadon	Házass	Özvegy	Elvált	Összesen
1965	9,7	85,4	1,3	3,6	100,0
1968	8,1	89,2	0,5	2,2	100,0
1974	19,7	73,8	1,3	5,3	100,0
1980	20,3	71,9	1,0	6,8	100,0
1985	19,7	71,1	1,1	8,1	100,0
1990	22,5	68,0	1,1	8,4	100,0
1995	31,9	59,9	1,0	7,2	100,0
2000	37,0	52,8	1,2	9,1	100,0
2001	37,4	53,1	0,9	8,5	100,0
2002	39,6	50,2	1,0	9,3	100,0
2003	40,4	50,4	0,9	8,2	100,0

**A terhesség-megszakítások száma a nők családi állapota szerint
Magyarországon**

Év	Hajadon	Házass	Özvegy	Elvált	Összesen
1965	20 385	154 210	1 288	4 386	180 269
1968	24 358	169 152	1 249	6 337	201 096
1974	23 143	71 993	973	5 913	102 022
1980	16 268	56 840	904	6 870	80 882
1985	17 180	56 334	960	7 496	81 970
1990	24 321	56 666	955	8 452	90 394
1995	28 484	40 570	826	7 077	76 957
2000	25 893	26 539	589	6 228	59 249
2001	24 887	24 912	573	6 032	56 404
2002	25 624	23 939	494	6 018	56 075
2003	25 102	22 675	467	5 545	53 789

**A terhesség-megszakítások megoszlása a nők családi állapota szerint
Magyarországon**

(százalék)					
Év	Hajadon	Házass	Özvegy	Elvált	Összesen
1965	11,3	85,5	0,7	2,4	100,0
1968	12,1	84,1	0,6	3,2	100,0
1974	22,7	70,6	1,0	5,8	100,0
1980	20,1	70,3	1,1	8,5	100,0
1985	21,0	68,7	1,2	9,1	100,0
1990	26,9	62,7	1,1	9,4	100,0
1995	37,0	52,7	1,1	9,2	100,0
2000	43,7	44,8	1,0	10,5	100,0
2001	44,1	44,2	1,0	10,7	100,0
2002	45,7	42,7	0,9	10,7	100,0
2003	46,7	42,2	0,9	10,3	100,0

**A terhesség-megszakítások száma a nők életben lévő gyermekei száma szerint
Borsod-Abaúj-Zemplén megyében**

Év	Gyermektelen	1 gyermekes	2 gyermekes	3 és több gyermekes	Összesen
1965	1 319	3 516	4 310	3 663	12 808
1968	1 474	3 513	4 518	3 491	12 996
1974	1 049	1 106	1 992	1 166	5 313
1980	804	866	1 738	905	4 313
1985	901	985	2 113	991	4 990
1990	1 206	1 142	2 538	1 489	6 375
1995	1 397	1 172	1 896	1 601	6 066
2000	1 079	972	1 299	1 656	5 006
2001	977	857	1 172	1 504	4 510
2002	1 026	883	1 221	1 603	4 733
2003	948	924	1 182	1 752	4 806

**A terhesség-megszakítások aránya a nők életben lévő gyermekei száma szerint
Borsod-Abaúj-Zemplén megyében**

(százalék)

Év	Gyermektelen	1 gyermekes	2 gyermekes	3 és több gyermekes	Összesen
1965	10,3	27,5	33,7	28,6	100,0
1968	11,3	27,0	34,8	26,9	100,0
1974	19,7	20,8	37,5	21,9	100,0
1980	18,6	20,1	40,3	21,0	100,0
1985	18,1	19,7	42,3	19,9	100,0
1990	18,9	17,9	39,8	23,4	100,0
1995	23,0	19,3	31,3	26,4	100,0
2000	21,6	19,4	25,9	33,1	100,0
2001	21,7	19,0	26,0	33,3	100,0
2002	21,7	18,7	25,8	33,9	100,0
2003	19,7	19,2	24,6	36,5	100,0

**A terhesség-megszakítások száma a nők életben lévő gyermekei száma szerint
Magyarországon**

Év	Gyermektelen	1 gyermekes	2 gyermekes	3 és több gyermekes	Összesen
1965	27 716	55 905	56 478	40 170	180 269
1968	31 520	68 098	64 139	37 339	201 096
1974	24 582	24 374	34 884	18 182	102 022
1980	15 982	17 394	32 708	14 798	80 882
1985	16 081	17 044	34 480	14 405	81 970
1990	21 099	17 859	35 071	16 365	90 394
1995	21 814	16 824	23 919	14 400	76 957
2000	17 150	13 915	15 749	12 435	59 249
2001	16 113	13 248	15 265	11 778	56 404
2002	15 931	13 350	14 719	12 075	56 075
2003	14 669	12 704	14 135	12 281	53 789

**A terhesség-megszakítások aránya a nők életben lévő gyermekei száma szerint
Magyarországon**

(százalék)					
Év	Gyermektelen	1 gyermekes	2 gyermekes	3 és több gyermekes	Összesen
1965	15,4	31,0	31,3	22,3	100,0
1968	15,7	33,9	31,9	18,6	100,0
1974	24,1	23,9	34,2	17,8	100,0
1980	19,8	21,5	40,4	18,3	100,0
1985	19,6	20,8	42,1	17,6	100,0
1990	23,3	19,8	38,8	18,1	100,0
1995	28,3	21,9	31,1	18,7	100,0
2000	28,9	23,5	26,6	21,0	100,0
2001	28,6	23,5	27,1	20,9	100,0
2002	28,4	23,8	26,2	21,5	100,0
2003	27,3	23,6	26,3	22,8	100,0

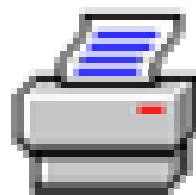


NE CSAK ADATSZOLGÁLTATÓNK LEGYEN!

VEGYE IGÉNYBE SZOLGÁLTATÁSAINKAT IS!



Adatbázisainkból, megyei és országos KSH kiadványainkból, adatfelvételeink eredményeiből megrendelésükre az Önöket leginkább érdeklő adatkört állítjuk össze.

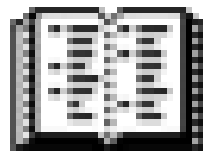


Vállaljuk település- és idősoros listák, valamint szöveges elemzések készítését.



Telefonon is készségesen állunk rendelkezésére.

Nálunk megvásárolhatja a vállalkozásához nélkülözhetetlen statisztikai nomenklatúrákat.



Címünk:

**KÖZPONTI STATISZTIKAI HIVATAL
Miskolci Igazgatósága**

✉ 3501 Miskolc, Pf.: 115 ☎ 46/518-200 Telefax: 46/518-295