

Központi Statisztikai Hivatal

Tájékoztatási főosztály
Területi tájékoztatási osztály

**BERUHÁZÁSOK A KÖZÉP-MAGYARORSZÁGI RÉGIÓBAN
2001–2004**

Budapest, 2006. február

© Központi Statisztikai Hivatal
Tájékoztatási főosztály, Területi tájékoztatási osztály, 2006

ISBN 963 215 924 1

Főosztályvezető:
Németh Eszter

Készítette:
Bakos Norbert

*Másodlagos publikálás csak a forrás megjelölésével, adatok átadása
csak a KSH Tájékoztatási főosztálya engedélyével történhet!*

A KSH Területi tájékoztatási osztály kiadványai
megrendelhetők:
KSH Statisztikai Szolgáltatások Osztálya
1024 Budapest, Keleti Károly u. 5–7. Telefon: 345-6570, 345-6570 Telefax: 345-6699

megvásárolhatók:
Statisztikai Szakkönyvesbolt
1024 Budapest, Keleti Károly u. 10. Telefon: 212-4348

KSH az interneten: www.ksh.hu

TARTALOM

	Oldal
Bevezető	5
1. A beruházások teljesítményértékének alakulása	6
2. A beruházások szerkezete	9
3. Környezetvédelmi beruházások.....	13
4. A külföldi érdekeltségű vállalkozások beruházásai	14
Táblázatok.....	17
Országos adatok	18
Közép-magyarországi régió adatai.....	21
Módszertan.....	34

BEVEZETŐ

Egy adott térség gazdasági, társadalmi, kulturális és infrastrukturális fejlődése szempontjából kiemelkedően fontosak az ott megvalósított beruházások. A beruházás – mely a makrogazdasági felhalmozás legnagyobb tétele – szorosan összefügg egyrészt a következő időszakok termelésével, másrészt a lakosság életkörülményeit számottevő mértékben meghatározó infrastrukturális ellátottsággal.

A fővárost is magában foglaló közép-magyarországi régió területén megvalósult beruházások – a térség adottságai miatt – mindig is meghatározó jelentőségűek voltak az ország beruházásait tekintve, mely hatás Európai Unió csatlakozásunkkal tovább erősödik. A Gazdasági és Üzleti Kutatások Központjának (CEBR, London) 2005. évi publikációja alapján az új kelet-európai EU-tagállamok makrogazdasági adottságaik révén jóval vonzóbb beruházási helyszínek az unión belül, mint a korábbi tagállamok zöme. E vizsgálat szerint Prága és Budapest, illetve a Prága és a közép-magyarországi régió a legvonzóbb beruházási helyszín az Unióban.

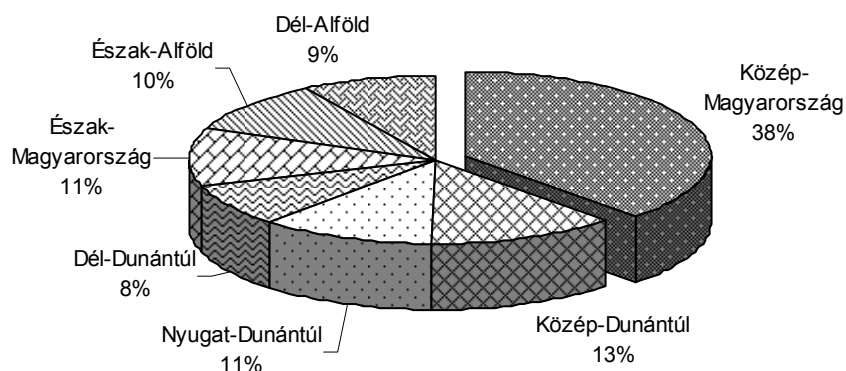
E kiadvány az ezredforduló utáni évek adatai alapján átfogó képet kíván adni a közép-magyarországi régió területén megvalósult beruházásokról, azok szerkezetéről, anyagi-műszaki összetételéről, bemutatva a térség gazdasági, infrastrukturális és társadalmi szempontból legjobban fejlődő területeit.

1. A BERUHÁZÁSOK TELJESÍTMÉNYÉRTÉKÉNEK ALAKULÁSA

Az ország beruházási tevékenységében az ezredfordulót követően is jelentős helyet foglaltak el a közép-magyarországi régió területén megvalósult fejlesztések. 2001 és 2004 között a régióban mintegy 4000 milliárd forint értékű beruházás valósult meg. Ez az összeg az országos fejlesztések 37%-át képezte, mintegy 8 százalékponttal kisebb hányadát, mint amekkorával a régió az ország 2001–2003. évi bruttó hazai termékének előállításához hozzájárult, és jelentősen nagyobbat, mint amekkorát a térség népességaránya (28%) alapján képviselt.

A vizsgált időszakban a régiót ingadozó fejlesztési kedv jellemezte, míg az ország egészében a beruházási teljesítmény évről évre bővült. Az ország fejlesztési kiadásainak egyre kisebb hányadát használták fel a régióban: ez az arány a 2001. évi 39%-ról 2004-re 36%-ra mérséklődött. A visszaesés ellenére az ország 2001–2004. évi beruházási kiadásainak meghatározó hányada irányult a közép-magyarországi régió fejlesztésére. A sorrendben a közép-magyarországi régiót követő Közép-Dunántúl részesedése 25 százalékponttal kevesebb, 13% volt, a beruházási kiadások legkisebb hányada, 8–9%-a a Dél-Dunántúlon, illetve a Dél-Alföldön realizálódott.

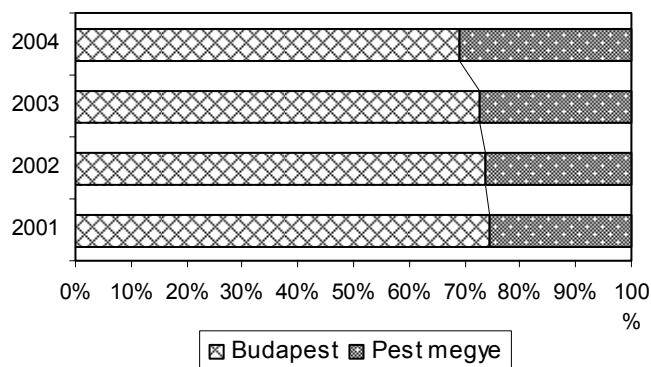
**A beruházások teljesítményértékének megoszlása régióinként,
2001-2004**



A beruházások teljesítményértékének régióinkénti megoszlása alapján képzett rangsor a vizsgált időszakban nem változott jelentősen. A közép-magyarországi régió mindvégig megőrizte vezető pozícióját. A 2002. évre jellemző nagyobb mértékű átrendeződést követően a III–V. helyeken sem történt változás. A közép-magyarországi régió után a beruházásokból Közép-Dunántúl részesedett a legnagyobb arányban, ezt követte az észak-magyarországi, a nyugat-dunántúli és az észak-alföldi régió. A rangsort a dél-alföldi és a dél-dunántúli régió zárták, melyek egymással váltakozva osztoztak a hatodik és a hetedik helyen.

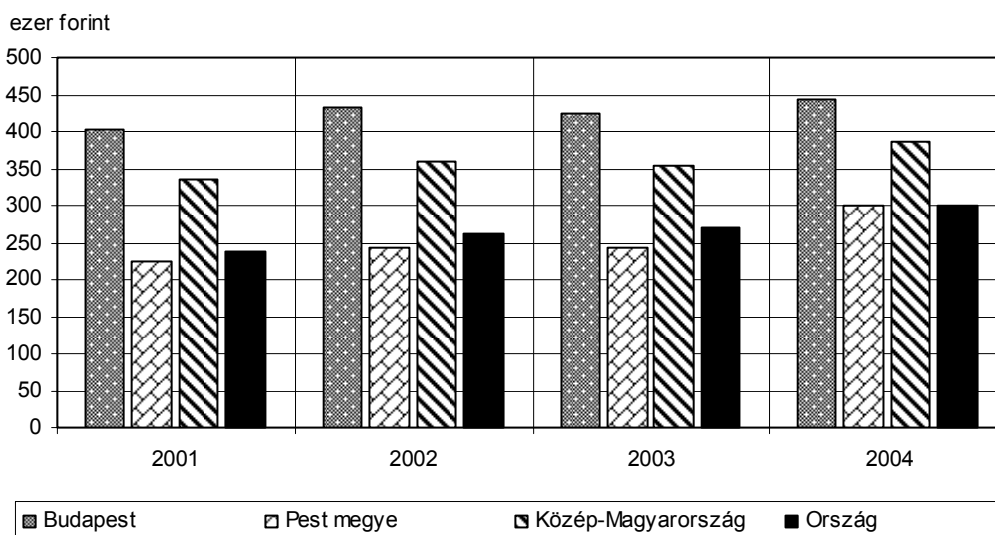
A régióin belül meghatározó részt képviselték a fővárosi beruházások. Az ezredfordulót követő négy évben a régióban megvalósult fejlesztések 72%-a koncentrált Budapestre. A vizsgált időszakban kisebb mértékű eltolódás volt megfigyelhető a Pest megyei beruházások irányába: a 2001. évi 26%-ról 31%-ra emelkedett a megye területén megvalósult beruházások régióin belüli aránya.

A közép-magyarországi régióban megvalósult beruházások területi megoszlása



A közép-magyarországi régióban a 2001–2004 között megvalósult beruházások **egy lakosra** jutó évi átlagos értéke 358 ezer forint volt. A mutató nagysága a vizsgált négy év mindegyikében lényegesen – 28–41%-kal – meghaladta az országos átlagot. A régió javára fennálló különbség 2001-ben volt a legmagasabb, ezt követően évről évre fokozatosan csökkent. A térségben a beruházások népességhez viszonyított értéke 2004-ben volt a legmagasabb (386 ezer forint), ennek kialakulásában az előző évhez mérten magasabb fővárosi beruházási teljesítményérték, valamint Pest megye beruházásainak dinamikus növekedése is közrejátszott.

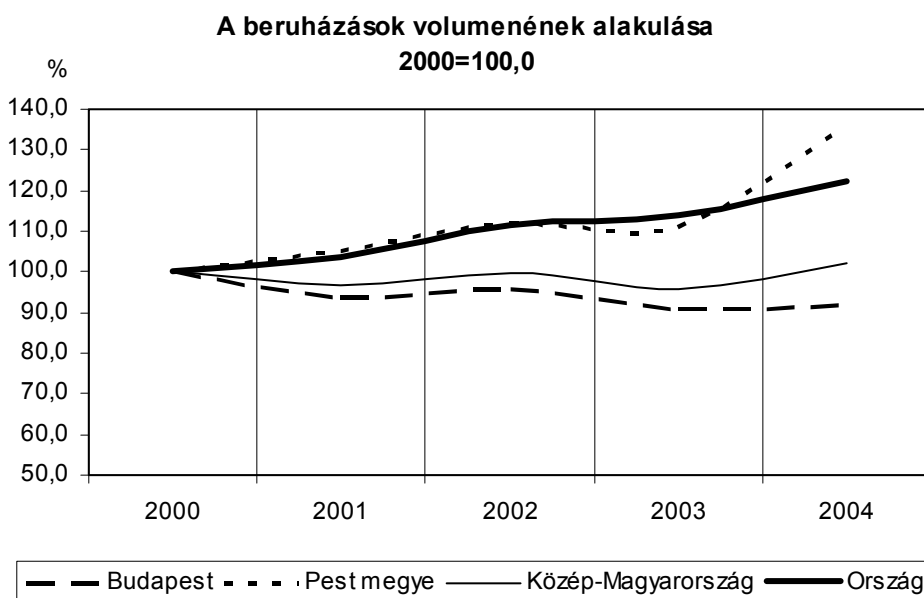
A beruházások egy lakosra jutó értéke



A mutató jól tükrözi a beruházások erős fővárosi koncentrációját, Budapesten az egy lakosra jutó beruházási ráfordítás a vizsgált években 47–70%-kal haladta meg az országos átlagot. Pest megyében a mutató nagysága egyik évben sem érte el az ország egészére jellemző értéket: az első három évben 5,5–9,4 százalékponttal elmaradt attól, 2004-re azonban ez a különbség 0,4%-ra csökkent.

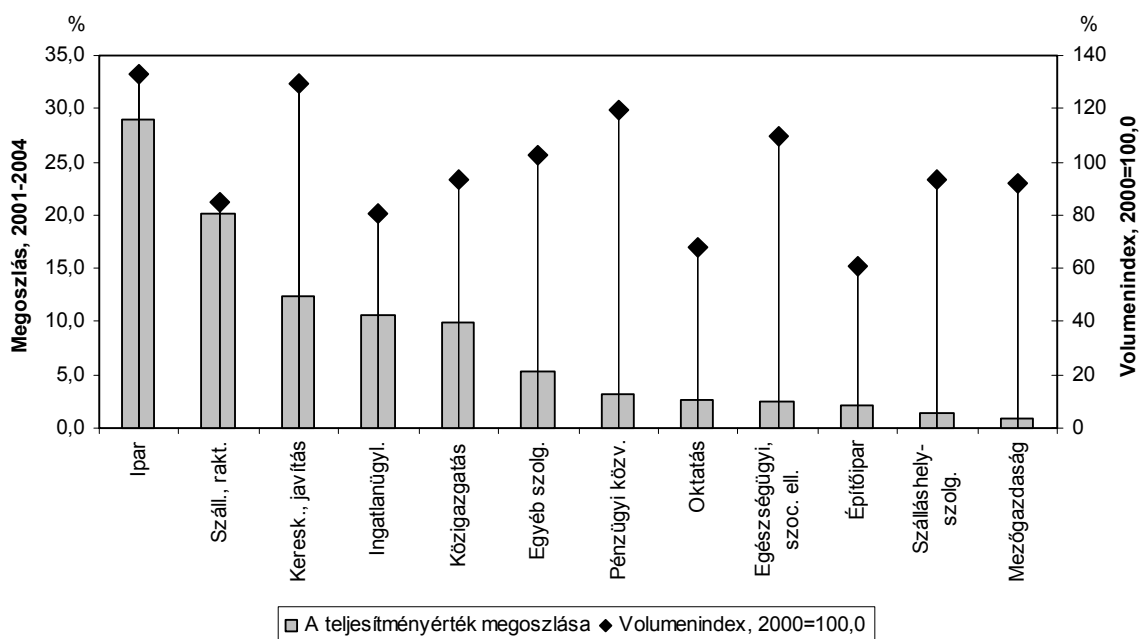
Az ezredfordulót követően a közép-magyarországi régiót az országosnál lényegesen mérsékeltebb befektetési kedv jellemezte. Az átváltozások hatását kiszűrve a **beruházások volumene** négy év alatt 2,1%-kal növekedett, míg az országban 20% feletti bővülés volt tapasztalható. A térségbe irányuló fejlesztések stagnálása a Pest megyei beruházások 35%-os volumenbővülése, valamint a fővárosi beruházások 0,8%-os visszaesése mellett alakult ki.

Budapesten a 2000. évihez mérten a beruházások volumene 2002-ben 2,2%-kal, 2004-ben 1%-kal növekedett, 2001-ben és 2003-ban 6, illetve 5%-kal csökkent. Pest megye 2001. és 2002. évi beruházási teljesítményét fokozódó élénkülés jellemezte, ami a 2003. évi megtorpanást követően 2004-ben erőteljesen (22%-kal) növekedett.



A régióban 2000-hez mérten a lényegesebb súlyt képviselő gazdasági ágak közül – összehasonlító áron – a legnagyobb mértékben az ipar (33%), a kereskedelem, javítás (29%) és pénzügyi közvetítés (19%) ágak beruházási volumene nőtt. A 2001–2004. évek összes beruházásának több mint négytizede irányult ezen ágak fejlesztésére. A régió összes beruházásából 20, illetve 11%-kal részesedő szállítás, raktározás, posta, távközlés és az ingatlanügyletek, gazdasági szolgáltatás ágak beruházási volumene 15%-kal, illetve 19%-kal a 2000. évi szint alatt maradt.

**A beruházások teljesítményértékének megoszlása és volumenének alakulása
gazdasági áganként**



2. A BERUHÁZÁSOK SZERKEZETE

A közép-magyarországi régió területén megvalósult beruházásokat **gazdálkodási forma szerint** tekintve kiemelkedő a vállalkozások szerepe. A 2001–2004 közötti időszakban a térség beruházásainak 75%-a kötődött valamilyen vállalkozáshoz, 24%-uk költségvetési szervek és intézményeik, 1,1%-uk pedig nonprofit szervezetek tőkéje segítségével valósult meg. A vállalkozások közül a tőkeerősebb társas vállalkozások a beruházások szinte teljes egészét magukénak tudhatják, az egyéni vállalkozások részaránya alig mérhető. A társas vállalkozásokon belül a jogi személyiségű vállalkozások, közülük is a részvénytársaságok beruházási kedve volt a legnagyobb, az összes régiós beruházásból 49%-kal részesedtek, de a korlátolt felelősségű társaságok aránya is elérte a 26%-ot. A Budapesten, illetve a Pest megyében megvalósult beruházások gazdálkodási forma szerinti megoszlása eltérő. Budapesten a beruházási célokra rendelkezésre álló eszközök 72%-át a vállalkozások, 26%-át a költségvetési szervek és intézményeik fejlesztésére fordították, míg Pest megyében ez az arány sorrendben 83%, illetve 16% volt.

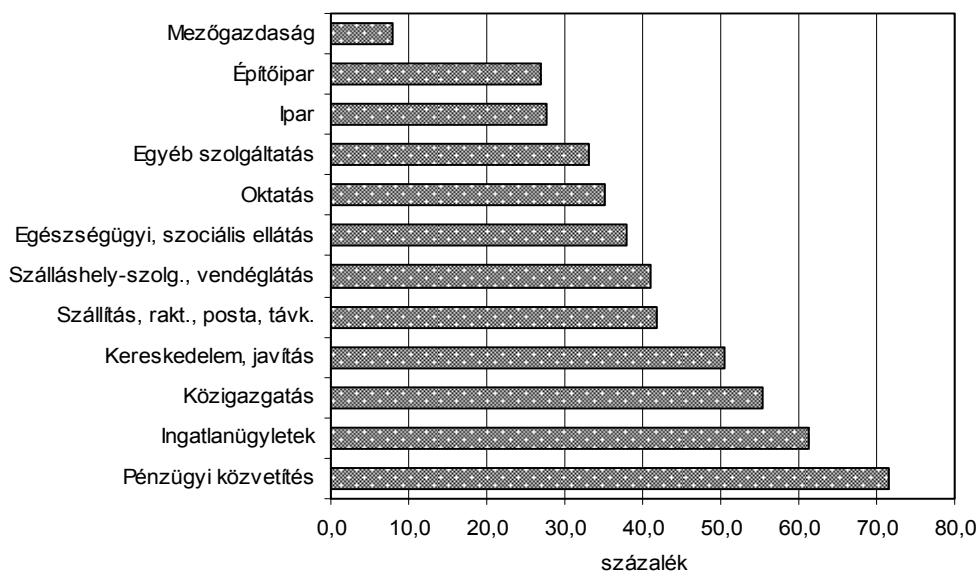
A beruházások teljesítményértékének megoszlása gazdálkodási forma szerint, 2001–2004*

Gazdálkodási forma	(százalék)		
	Budapest	Pest megye	Közép-Magyarország
Vállalkozás	72,6	82,7	75,4
Ezen belül:			
korlátolt felelősségű társaság	24,8	29,8	26,2
részvénytársaság	47,4	51,8	48,6
Költségvetési szerv és intézménye	26,4	16,1	23,1
Nonprofit szervezet	1,0	1,2	1,1
Gazdasági szervezet összesen	100,0	100,0	100,0

* A teljes körűen megfigyelt szervezetek adatai.

A beruházásokat **gazdasági áganként** vizsgálva szinte valamennyi nemzetgazdasági ágban meghatározó a közép-magyarországi régió szerepe. A 2001–2004 közötti időszakban a pénzügyi közvetítés gazdasági ág fejlesztésére fordított összeg több mint héttizedét, az ingatlanügyletek, gazdasági szolgáltatás ág beruházásainak mintegy hattizedét a régióban használták fel, de ötven százaléknál magasabb volt a térség beruházási ráfordításokból való részesedése a kereskedelem, javítás és a közigazgatás, védelem területén is. A régióban megvalósuló beruházások aránya egyedül a mezőgazdaság, vad-, erdő-, halgazdálkodás ágban elenyésző, mivel ez a gazdasági ág nem játszik jelentős szerepet a térség gazdaságában.

A közép-magyarországi régió részesedése az ország beruházásaiból, gazdasági áganként, 2001-2004



A régióba áramló tőke az egyes gazdasági ágak között eltérő arányban oszlott meg. A legtöbbet az ipari ágak, valamint a szállítás, raktározás, posta, távközlés fejlesztésére fordítottak a beruházók: 2001-2004 között a beruházási céllal felhasznált tőke mintegy fele jutott ezekre a területekre. A ráfordítások további egyharmadán a kereskedelem, javítás (12%), az ingatlanügyletek, gazdasági szolgáltatás (11%) és a közigazgatás, védelem, kötelező társadalombiztosítás (10%) ágak osztoztak. A mezőgazdaság, vad-, erdő-, halgazdálkodás, valamint a szálláshely-szolgáltatás, vendéglátás részesedése a beruházásokból nem számottevő: a régió beruházásra fordított eszközeinek egy-egy százaléka szolgálta e gazdasági ágak fejlesztését.

A beruházások teljesítményértékének megoszlása gazdasági ágak szerint, 2001–2004

(százalék)

Gazdasági ág	Budapest	Pest megye	Közép-Magyarország
Mezőgazdaság, vad-, erdő-, halgazdálkodás	0,4	2,1	0,9
Ipar	21,2	49,1	29,0
Építőipar	2,3	1,5	2,1
Kereskedelem, javítás	12,2	12,7	12,3
Szálláshely-szolgáltatás, vendéglátás	1,7	0,5	1,3
Szállítás, raktározás, posta, távközlés	22,1	15,3	20,2
Pénzügyi közvetítés	4,1	0,6	3,1
Ingyanlanügyletek, gazdasági szolgáltatás	13,0	4,3	10,6
Közigazgatás, védelem, kötelező társadalombiztosítás	12,1	4,2	9,9
Oktatás	2,9	2,1	2,7
Egészségügyi, szociális ellátás	3,0	1,2	2,5
Egyéb közösségi, személyi szolgáltatás	4,9	6,4	5,3
Összesen	100,0	100,0	100,0

A Budapesten, illetve a Pest megyében megvalósuló beruházások gazdasági ágak szerinti megoszlása eltérő: míg Pest megyében a beruházások döntő része az ipari ágakba irányult, addig a fővárosban főleg a szolgáltatási ágakban koncentrált. Budapesten a beruházási célokra rendelkezésre álló eszközök 47%-át fordították szállítás, raktározás, posta, távközlés, az ingatlanügyletek, gazdasági szolgáltatás és a kereskedelem, javítás gazdasági ág fejlesztésére, míg az ipar fejlesztésére a beruházások mintegy kéttizede jutott. Pest megyében a beruházási ráfordítások közel fele az iparban összpontosult, de a szállítás, raktározás, posta, távközlés és a kereskedelem, javítás ág is 15, illetve 13%-kal részesedett a befektetők tőkéjéből.

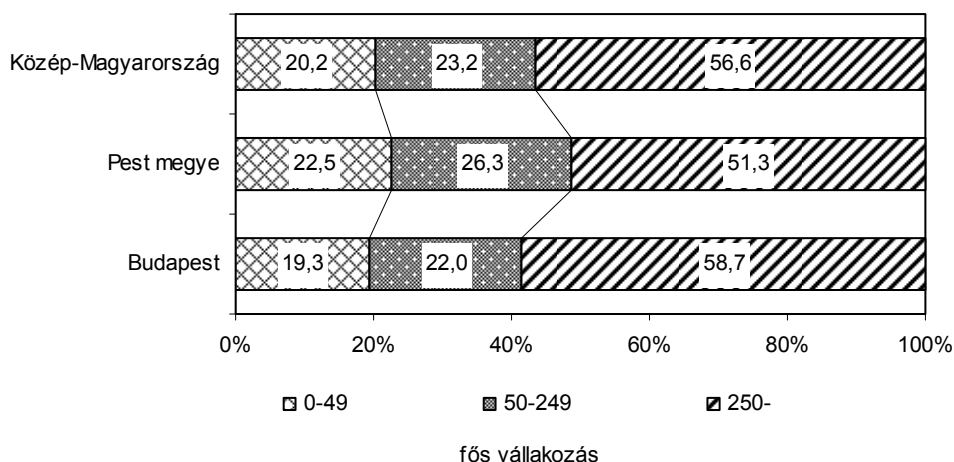
A közép-magyarországi régió 2001–2004 közötti beruházásainak **anyagi-műszaki összetételét** az országoshoz hasonlóan a gép- és az ingatlanberuházások magas részaránya jellemezte. A gazdálkodó szervezetek beruházási célú felhasználásaik közel hattizedét fordították gépberuházásokra, az építésekre fordított összeg aránya 40%-ot tett ki, az ültetvényel, erdővel, tenyész- és ígásállattal, földdel és telekkel kapcsolatos beruházások részaránya pedig az egy százalékot sem érte el. A régió belül a fővárosban a gépberuházások aránya lényegesen meghaladta az építési ráfordításokét, Pest megyében a beruházásra szánt tőke az épület- és gépberuházások között szinte azonos arányban oszlott meg.

A beruházások teljesítményértékének anyagi-műszaki összetétel szerinti megoszlása, 2001–2004

(százalék)					
Területi egység	Épület, egyéb építmény	Gép, berendezés és jármű	Ültetvény, erdő, tenyész- és ígásállat	Föld, telek, egyéb nem termelt tárgyi eszköz	Összesen
Budapest	37,4	62,3	0,1	0,2	100,0
Pest megye	48,4	50,7	0,6	0,2	100,0
Közép-Magyarország	40,4	59,1	0,2	0,2	100,0

A beruházó **vállalkozásmérete** szerint tekintve a közép-magyarországi régió területén 2001 és 2004 között megvalósult beruházásokban egyértelműen a 250 főt és annál többet foglalkoztató nagyvállalkozások játszanak döntő szerepet, a fejlesztések mintegy hattizedét ők valósították meg. Az 50–249 főt foglalkoztató középvállalkozások befektetései 23, az 50 főnél kevesebb munkavállalót foglalkoztató kisvállalkozások 20%-os hányadot képviseltek. Budapest és Pest megye beruházásaiban egyaránt a nagyvállalkozások szerepe a meghatározó, emellett azonban a fővárosban a kisvállalkozások és a középvállalkozások részaránya kisebb, mint Pest megyében.

A beruházások teljesítményértékének megoszlása a vállalkozás létszáma szerint



A régió beruházásainak anyagi-műszaki összetételét vállalkozásméret szerint vizsgálva megállapítható, hogy valamennyi létszám-kategóriában a gépberuházások aránya a magasabb. Különösen nagy ez az arány a kisvállalkozások esetében, ahol a beruházások 67%-át fordították a gépek, berendezések, járművek korszerűsítésére. A középvállalkozásoknál a beruházások 55%-a, a nagyvállalkozásoknál 58%-a szolgálta a gép- és járműpark fejlesztését.

A beruházások teljesítményértékének megoszlása anyagi-műszaki összetétel szerint, létszám-kategóriánként, 2001–2004

(százalék)

Létszám-kategória, fő	Épület, egyéb építmény	Gép, berendezés és jármű	Ültetvény, erdő, tenyésztés- és igásállat	Föld, telek, egyéb nem termelt tárgyi eszköz	Összesen
0 – 49	32,3	66,7	0,4	0,6	100,0
50 – 249	44,5	54,8	0,4	0,3	100,0
250 –	41,7	58,2	0,1	0,1	100,0
Összesen	40,4	59,1	0,2	0,2	100,0

3. KÖRNYEZETVÉDELMI BERUHÁZÁSOK

A közép-magyarországi régióban 2001 és 2004 között közel 140 milliárd forintot fordítottak környezetvédelmi beruházásokra, mely az ország gazdálkodó szervezetei ilyen célú kiadásainak 45%-a. A ráfordítások 94%-a, 131 milliárd forint a fővárosi székhelyű szervezetektől származott, a Pest megyei szervezetek 9 milliárd forintot használtak fel környezetvédelmi beruházásokra.

Környezetvédelmi beruházások és folyó környezetvédelmi ráfordítások, 2001–2004*

(millió forint)

Területi egység	Közvetlen beruházások	Integrált beruházások	Környezet- védelmi beruházások összesen	Szervezeten belüli, folyó ráfordítások	Külső szolgál- tatóknak fizetett díjak
Budapest	73 913	56 744	130 658	152 829	87 852
Pest megye	7 997	944	8 941	14 300	10 952
Közép-Magyarország	81 911	57 687	139 598	167 128	98 804
ORSZÁG	205 707	107 385	313 193	396 376	220 166

*A 99 főnél többet foglalkoztató gazdálkodó szervezetek esetében, a beruházó székhelye szerint.

A régió gazdálkodó szervezetei által végrehajtott környezetvédelmi beruházások 59%-a a keletkezett szennyezések közvetlen módon történő csökkentésére irányult, 41%-uk a termelési folyamatba integrált beruházásként valósult meg. Figyelmet érdemel, hogy míg a fővárosban a közvetlen környezetvédelmi beruházások aránya 57%, addig Pest megyében a környezetvédelmi beruházások 89%-a realizálódott ebben a formában.

A vizsgált időszakban a szervezeten belüli, folyó környezetvédelmi ráfordítások értéke a régióban 167 milliárd forint volt, az országosnak több mint négytizede. A régión belül a szervezeten belüli folyó ráfordítások 91%-a fővárosi székhelyű gazdálkodó szervezetek beruházásaihoz kapcsolódik.

Külső szolgáltatóknak a régió vállalkozásai 99 milliárd forint díjat fizettek környezetvédelmi szolgáltatásaikért, mely az országosnak 45%-át képezte. A régión belül a fővárosi gazdálkodó szervezetek a díjak kilenctizedét, a megye szervezetei egytizedét fizették.

4. A KÜLFÖLDI ÉRDEKELTSÉGŰ VÁLLALKOZÁSOK BERUHÁZÁSAI

A régió beruházási tevékenységében kiemelkedő helyet foglalnak el a **külföldi érdekeltségű vállalkozások** által megvalósított fejlesztések. 2001–2004 között a régióban évente átlagosan 16 ezer külföldi érdekeltségű vállalkozás működött, az ország összes külföldi vállalkozásainak több mint háromötöde. A régión belül a külföldi érdekeltségű vállalkozások 87%-ának székhelye a fővárosban, 13%-ának Pest megyében volt.

**A külföldi érdekeltségű vállalkozások száma és tőkéje
(2001–2004. évi átlag)**

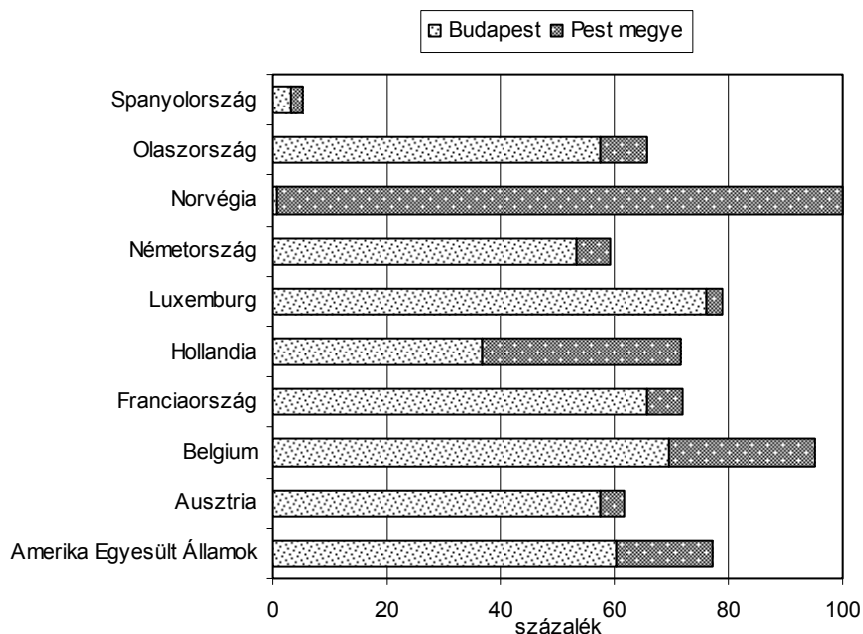
Területi egység	Vállalkozások száma	Saját tőke, milliárd Ft	Ebből: külföldi részesedés
Budapest	14 071	5 402	3 964
Pest megye	2 094	1 160	1 080
Közép-Magyarország	16 165	6 561	5 043
ORSZÁG	26 476	9 849	7 945

A vizsgált időszakban a régió külföldi érdekeltségű vállalkozásainak 6561 milliárd forintos saját tőkéjéből 5043 milliárd forint volt a külföldi részesedés, amely a hazai működő külfölditőke-állomány 63%-a. A régión belül a külföldi érdekeltségű vállalkozások külföldi tőkéjének nyolctizede a fővárosi, kéttizede a Pest megyei vállalkozásokban működött.

A 2002–2003. évi adatok alapján a közép-magyarországi külföldi működő tőke mintegy 85%-a tíz országból származott. A legnagyobb tőkebefektető ország Németország, a régió külföldi befektetései mintegy háromtizede származott onnan, de 10%-ot meghaladó részarányával jelentős tőkebefektetőnek számít még Hollandia és Ausztria is.

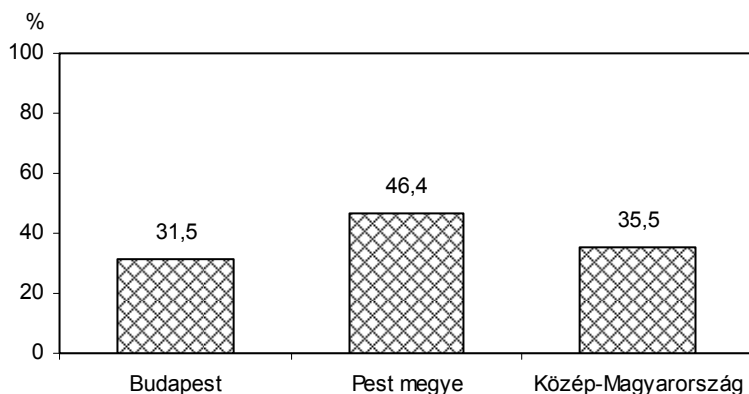
A tíz legnagyobb tőkebefektető országot vizsgálva a Norvégiából az országba áramló tőke teljes egésze, a Belgiumból származónak pedig 95%-a került a közép-magyarországi régióba, de a nagyobb befektetők közül a holland tőke több mint héttizede, az osztrák tőke 62%-a, a német tőke közel hattizede özpontosult ezen a területen. A régió belül a főváros tőkevonzása az esetek többségében sokkal erősebb a Pest megyeinél.

A közép-magyarországi régió részesedése az egyes országok magyarországi befektetéseiből, 2002-2003



A külföldi érdekeltségű vállalkozások 2001 és 2003 között 1051 milliárd forint értékű **beruházást** valósítottak meg Közép-Magyarországon, a régió beruházásainak 36%-át. E beruházások mintegy kétharmada Budapest, egyharmada Pest megye fejlesztését szolgálta. A fővárosban a külföldi érdekeltségű vállalkozások beruházásai a fejlesztési kiadások 32%-át, Pest megyében 46%-át képezték.

A külföldi érdekeltségű vállalkozások beruházásai az összes beruházás százalékában, 2001-2003



2001 és 2003 között a külföldi tőkebefektetések üteme csökkent. A régióon belül Pest megyében volt nagyobb a külföldi vállalkozások beruházásainak térvesztése: arányuk az összes beruházáson belül három év alatt 58%-ról 36%-ra csökkent, a fővárosban pedig 36%-ról 28%-ra mérséklődött.

A külföldi érdekeltségű vállalkozások 2001–2003. évi beruházásainak összes beruházáson belüli aránya az iparban volt a legmagasabb (65%), a kereskedelem, javítás ágban is meghaladta az 50%-ot, a szállítás, raktározás, posta, távközlés ágban 29% volt. A külföldi befektetések több mint fele az iparba, 17, illetve 16%-a a kereskedelem, javítás, valamint a szállítás, posta, távközlés ágakba irányult.

A külföldi érdekeltségű vállalkozások beruházásainak teljesítményértéke gazdasági áganként, 2001–2003

Gazdasági ág	Millió Ft	Megoszlás, %	A gazdasági ág összes beruházásának %-ában
Ipar	543 168	51,7	64,7
Kereskedelem, javítás	182 386	17,4	51,4
Szállítás, posta, távközlés	171 194	16,3	28,5
Ingatlanügyletek, gazdasági szolgáltatás	67 745	6,4	21,7
Többi ág	86 381	8,2	10,1
Összesen	1 050 874	100,0	35,5

TÁBLÁZATOK

Országos adatok

A beruházások teljesítményértéke területi egységenként

(millió forint)					
Megye, régió	2001	2002	2003	2004	2001–2004
Budapest	706 070	747 104	726 433	753 919	2 933 526
Pest	242 909	268 042	271 928	340 434	1 123 313
<i>Közép-Magyarország</i>	<i>948 978</i>	<i>1 015 146</i>	<i>998 361</i>	<i>1 094 353</i>	<i>4 056 839</i>
Fejér	155 987	122 910	126 567	139 633	545 097
Komárom-Esztergom	73 279	106 816	127 491	173 185	480 770
Veszprém	74 161	82 068	87 049	86 142	329 420
<i>Közép-Dunántúl</i>	<i>303 426</i>	<i>311 794</i>	<i>341 107</i>	<i>398 960</i>	<i>1 355 287</i>
Győr-Moson-Sopron	142 305	126 830	148 614	131 330	549 080
Vas	106 924	87 393	71 879	81 637	347 833
Zala	64 244	68 568	70 056	116 630	319 498
<i>Nyugat-Dunántúl</i>	<i>313 474</i>	<i>282 791</i>	<i>290 549</i>	<i>329 597</i>	<i>1 216 411</i>
Baranya	58 629	66 638	87 014	99 580	311 860
Somogy	45 211	59 905	74 455	113 383	292 955
Tolna	52 491	111 056	58 521	52 516	274 584
<i>Dél-Dunántúl</i>	<i>156 331</i>	<i>237 599</i>	<i>219 989</i>	<i>265 479</i>	<i>879 399</i>
Borsod-Abaúj-Zemplén	156 059	156 916	222 561	241 263	776 800
Heves	55 156	89 765	66 906	81 206	293 033
Nógrád	28 546	38 310	24 635	29 217	120 709
<i>Észak-Magyarország</i>	<i>239 762</i>	<i>284 991</i>	<i>314 102</i>	<i>351 687</i>	<i>1 190 541</i>
Hajdú-Bihar	99 471	97 252	119 993	136 104	452 820
Jász-Nagykun-Szolnok	74 432	89 517	79 752	66 229	309 930
Szabolcs-Szatmár-Bereg	80 835	80 850	80 503	88 265	330 453
<i>Észak-Alföld</i>	<i>254 738</i>	<i>267 619</i>	<i>280 248</i>	<i>290 598</i>	<i>1 093 203</i>
Bács-Kiskun	68 499	84 195	93 094	107 675	353 464
Békés	58 812	64 903	72 970	76 088	272 774
Csongrád	63 724	80 890	84 259	93 946	322 820
<i>Dél-Alföld</i>	<i>191 035</i>	<i>229 989</i>	<i>250 324</i>	<i>277 710</i>	<i>949 057</i>
Külföld	16 011	27 503	32 694	37 369	113 577
Összesen	2 423 755	2 657 432	2 727 374	3 045 753	10 854 314

A beruházások teljesítményértékének megoszlása területi egységenként

(százalék)

Megye, régió	2001	2002	2003	2004	2001–2004
Budapest	29,1	28,1	26,6	24,8	27,0
Pest	10,0	10,1	10,0	11,2	10,3
<i>Közép-Magyarország</i>	39,2	38,2	36,6	35,9	37,4
Fejér	6,4	4,6	4,6	4,6	5,0
Komárom-Esztergom	3,0	4,0	4,7	5,7	4,4
Veszprém	3,1	3,1	3,2	2,8	3,0
<i>Közép-Dunántúl</i>	12,5	11,7	12,5	13,1	12,5
Győr-Moson-Sopron	5,9	4,8	5,4	4,3	5,1
Vas	4,4	3,3	2,6	2,7	3,2
Zala	2,7	2,6	2,6	3,8	2,9
<i>Nyugat-Dunántúl</i>	12,9	10,6	10,7	10,8	11,2
Baranya	2,4	2,5	3,2	3,3	2,9
Somogy	1,9	2,3	2,7	3,7	2,7
Tolna	2,2	4,2	2,1	1,7	2,5
<i>Dél-Dunántúl</i>	6,4	8,9	8,1	8,7	8,1
Borsod-Abaúj-Zemplén	6,4	5,9	8,2	7,9	7,2
Heves	2,3	3,4	2,5	2,7	2,7
Nógrád	1,2	1,4	0,9	1,0	1,1
<i>Észak-Magyarország</i>	9,9	10,7	11,5	11,5	11,0
Hajdú-Bihar	4,1	3,7	4,4	4,5	4,2
Jász-Nagykun-Szolnok	3,1	3,4	2,9	2,2	2,9
Szabolcs-Szatmár-Bereg	3,3	3,0	3,0	2,9	3,0
<i>Észak-Alföld</i>	10,5	10,1	10,3	9,5	10,1
Bács-Kiskun	2,8	3,2	3,4	3,5	3,3
Békés	2,4	2,4	2,7	2,5	2,5
Csongrád	2,6	3,0	3,1	3,1	3,0
<i>Dél-Alföld</i>	7,9	8,7	9,2	9,1	8,7
Külföld	0,7	1,0	1,2	1,2	1,0
Összesen	100,0	100,0	100,0	100,0	100,0

A beruházások egy lakosra jutó teljesítményértéke területi egységenként

(forint)

Megye, régió	2001	2002	2003	2004	2001–2004. évi átlag
Budapest	403 609	431 988	424 237	443 136	425 612
Pest	224 772	244 242	243 903	300 203	253 739
<i>Közép-Magyarország</i>	<i>335 319</i>	<i>359 102</i>	<i>353 124</i>	<i>385 969</i>	<i>358 392</i>
Fejér	364 014	286 726	295 376	325 722	317 958
Komárom-Esztergom	231 123	337 693	403 834	548 548	380 121
Veszprém	197 710	219 350	235 821	234 377	221 696
<i>Közép-Dunántúl</i>	<i>270 754</i>	<i>278 607</i>	<i>306 385</i>	<i>358 796</i>	<i>303 532</i>
Győr-Moson-Sopron	327 340	291 448	338 073	298 456	313 845
Vas	397 680	326 080	269 326	307 155	325 214
Zala	214 288	229 722	235 656	394 084	268 144
<i>Nyugat-Dunántúl</i>	<i>312 410</i>	<i>282 321</i>	<i>289 462</i>	<i>329 015</i>	<i>303 299</i>
Baranya	143 966	164 327	215 655	248 151	192 800
Somogy	134 014	178 157	222 332	340 558	218 390
Tolna	209 158	444 814	235 836	213 205	275 938
<i>Dél-Dunántúl</i>	<i>157 027</i>	<i>239 651</i>	<i>222 998</i>	<i>270 748</i>	<i>222 404</i>
Borsod-Abaúj- Zemplén	207 719	210 119	300 225	328 250	261 161
Heves	168 536	275 425	206 246	251 208	225 264
Nógrád	129 109	174 117	112 598	134 447	137 602
<i>Észak-Magyarország</i>	<i>184 479</i>	<i>220 456</i>	<i>244 532</i>	<i>275 708</i>	<i>231 062</i>
Hajdú-Bihar	179 918	176 131	217 752	247 543	205 277
Jász-Nagykun- Szolnok	177 416	214 477	192 332	160 751	186 305
Szabolcs-Szatmár- Bereg	137 243	137 713	137 640	151 503	141 005
<i>Észak-Alföld</i>	<i>163 148</i>	<i>171 923</i>	<i>180 736</i>	<i>188 161</i>	<i>175 954</i>
Bács-Kiskun	125 232	154 472	171 492	199 015	162 444
Békés	146 850	163 239	184 974	194 491	172 228
Csongrád	148 427	189 226	197 652	220 884	188 957
<i>Dél-Alföld</i>	<i>138 754</i>	<i>167 859</i>	<i>183 570</i>	<i>204 563</i>	<i>173 561</i>
Külföld	–	–	–	–	–
Összesen	237 913	261 594	269 249	301 346	267 460

Közép-magyarországi régió adatai
A beruházások teljesítményértéke gazdasági áganként
Budapest

(millió forint)

Gazdasági ág	2001	2002	2003	2004	2001–2004
Mezőgazdaság, vad-, erdő-, halgazdálkodás	1 977	3 773	2 573	2 830	11 153
Bányászat	176	109	97	529	911
Feldolgozóipar	106 966	119 035	97 994	137 874	461 869
Villamosenergia-, gáz-, gőz-, vízellátás	36 137	42 347	43 125	38 902	160 511
<i>Ipar</i>	<i>143 279</i>	<i>161 491</i>	<i>141 216</i>	<i>177 305</i>	<i>623 290</i>
Építőipar	14 017	15 234	18 240	19 797	67 288
Kereskedelem, javítás	73 961	82 703	102 271	98 064	356 999
Szálláshely-szolgáltatás, vendéglátás	11 552	12 432	10 815	14 564	49 363
Szállítás, raktározás, posta, távközlés	180 233	165 375	148 853	154 203	648 665
Pénzügyi közvetítés	26 717	24 965	33 788	34 811	120 281
Ingatlanügyletek, gazdasági szolgáltatás	108 369	76 496	100 417	95 672	380 954
Közigazgatás, védelem, kötelező társadalom- biztosítás	69 880	124 251	88 476	73 054	355 661
Oktatás	22 662	21 371	21 609	19 982	85 625
Egészségügyi, szociális ellátás	19 499	26 032	21 567	22 295	89 393
Egyéb közösségi, személyi szolgáltatás	33 924	32 982	36 606	41 341	144 853
Összesen	706 070	747 104	726 433	753 919	2 933 526

A beruházások teljesítményértéke gazdasági áganként (folytatás)

Pest megye

(millió forint)

Gazdasági ág	2001	2002	2003	2004	2001–2004
Mezőgazdaság, vad-, erdő-, halgazdálkodás	5 672	5 602	7 216	5 256	23 746
Bányászat	445	842	395	2 447	4 129
Feldolgozóipar	106 491	99 287	130 937	128 517	465 233
Villamosenergia-, gáz-, gőz-, vízellátás	20 063	18 224	16 684	27 527	82 498
<i>Ipar</i>	<i>126 999</i>	<i>118 353</i>	<i>148 016</i>	<i>158 491</i>	<i>551 860</i>
Építőipar	3 761	3 572	4 978	5 021	17 333
Kereskedelem, javítás	24 637	35 606	35 608	47 129	142 980
Szálláshely-szolgáltatás, vendéglátás	1 290	1 171	1 464	1 161	5 086
Szállítás, raktározás, posta, távközlés	28 059	45 095	34 005	64 828	171 987
Pénzügyi közvetítés	984	2 283	1 191	1 798	6 256
Ingatlanügyletek, gazdasági szolgáltatás	9 918	9 630	6 796	22 007	48 350
Közigazgatás, védelem, kötelező társadalom- biztosítás	13 386	12 436	8 747	12 197	46 766
Oktatás	5 790	7 302	6 857	3 903	23 851
Egészségügyi, szociális ellátás	2 864	4 944	3 506	2 310	13 624
Egyéb közösségi, személyi szolgáltatás	19 549	22 047	13 544	16 334	71 474
Összesen	242 909	268 042	271 928	340 434	1 123 313

A beruházások teljesítményértéke gazdasági áganként (folytatás)

Közép-Magyarország

(millió forint)

Gazdasági ág	2001	2002	2003	2004	2001–2004
Mezőgazdaság, vad-, erdő-, halfgazdálkodás	7 649	9 375	9 790	8 086	34 899
Bányászat	621	951	492	2 976	5 040
Feldolgozóipar	213 458	218 321	228 931	266 391	927 101
Villamosenergia-, gáz-, gőz-, vízellátás	56 200	60 572	59 809	66 429	243 009
<i>Ipar</i>	<i>270 278</i>	<i>279 844</i>	<i>289 231</i>	<i>335 796</i>	<i>1 175 150</i>
Építőipar	17 777	18 807	23 218	24 818	84 621
Kereskedelem, javítás	98 598	118 309	137 879	145 193	499 980
Szálláshely-szolgáltatás, vendéglátás	12 842	13 602	12 279	15 725	54 448
Szállítás, raktározás, posta, távközlés	208 292	210 470	182 859	219 031	820 652
Pénzügyi közvetítés	27 700	27 249	34 979	36 609	126 537
Ingatlanügyletek, gazdasági szolgáltatás	118 287	86 126	107 213	117 678	429 304
Közigazgatás, védelem, kötelező társadalom- biztosítás	83 266	136 687	97 223	85 251	402 427
Oktatás	28 452	28 673	28 466	23 885	109 476
Egészségügyi, szociális ellátás	22 363	30 976	25 073	24 605	103 017
Egyéb közösségi, személyi szolgáltatás	53 474	55 029	50 151	57 675	216 328
Összesen	948 978	1 015 146	998 361	1 094 353	4 056 839

A beruházások volumenindexe gazdasági áganként

Budapest

Gazdasági ág					(százalék)
	2001	2002	2003	2004	2004 a 2000. év %-ában
	előző év = 100,0				
Mezőgazdaság, vad-, erdő-, halfgazdálkodás	122,3	182,5	68,3	106,6	162,6
Ipar	110,0	109,7	86,2	122,6	127,5
Építőipar	46,7	105,3	117,1	105,5	60,7
Kereskedelem, javítás	98,5	108,4	120,8	93,5	120,6
Szálláshely-szolgáltatás, vendéglátás	84,0	103,4	84,1	130,1	95,1
Szállítás, raktározás, posta, távközlés	88,7	88,8	87,7	100,7	69,6
Pénzügyi közvetítés	93,3	91,5	133,4	102,7	117,1
Ingatlanügyletek, gazdasági szolgáltatás	95,8	67,6	126,1	91,4	74,6
Közigazgatás, védelem, kötelező társadalom- biztosítás	94,6	171,1	69,3	80,6	90,4
Oktatás	80,6	90,8	98,0	90,7	65,0
Egészségügyi, szociális ellátás	106,9	128,7	80,4	100,0	110,6
Egyéb közösségi, személyi szolgáltatás	92,9	93,1	106,8	108,6	100,3
Összesen	93,9	102,2	94,8	101,0	91,9

A beruházások volumenindexe gazdasági áganként (folytatás)

Pest megye

Gazdasági ág					(százalék)
	2001	2002	2003	2004	2004 a 2000. év %-ában
	előző év = 100,0				
Mezőgazdaság, vad-, erdő-, halgazdálkodás	86,7	94,5	129,0	70,6	74,7
Ipar	118,8	90,9	123,8	104,7	140,0
Építőipar	50,7	92,0	136,3	98,0	62,3
Kereskedelem, javítás	85,8	140,1	97,7	129,1	151,5
Szálláshely-szolgáltatás, vendéglátás	94,5	87,2	121,0	76,6	76,4
Szállítás, raktározás, posta, távközlés	84,7	155,5	73,5	185,3	179,3
Pénzügyi közvetítés	109,8	227,3	51,4	150,5	193,1
Ingatlanügyletek, gazdasági szolgáltatás	63,3	92,9	67,8	310,8	123,9
Közigazgatás, védelem, kötelező társadalom- biztosítás	139,6	89,4	68,4	136,2	116,3
Oktatás	140,9	121,4	91,0	55,8	86,9
Egészségügyi, szociális ellátás	140,2	166,4	68,8	63,7	102,3
Egyéb közösségi, személyi szolgáltatás	145,2	107,9	59,1	116,0	107,4
Összesen	105,2	106,6	99,0	122,0	135,3

A beruházások volumenindexe gazdasági áganként (folytatás)

Közép-Magyarország

Gazdasági ág					(százalék)
	2001	2002	2003	2004	2004 a 2000. év %-ában
	előző év = 100,0				
Mezőgazdaság, vad-, erdő-, halgazdálkodás	93,8	117,2	104,6	80,1	92,1
Ipar	114,0	100,9	102,1	113,5	133,1
Építőipar	47,5	102,5	120,8	103,9	61,0
Kereskedelem, javítás	95,0	116,3	113,8	102,7	129,1
Szálláshely-szolgáltatás, vendéglátás	85,0	101,8	87,3	123,7	93,4
Szállítás, raktározás, posta, távközlés	88,1	97,8	84,7	116,4	84,9
Pénzügyi közvetítés	93,8	96,3	126,6	104,3	119,4
Ingatlanügyletek, gazdasági szolgáltatás	91,8	69,7	119,6	105,3	80,6
Közigazgatás, védelem, kötelező társadalom- biztosítás	99,7	158,0	69,2	85,6	93,4
Oktatás	88,3	97,0	96,2	82,3	67,8
Egészségügyi, szociális ellátás	110,3	133,5	78,6	94,9	109,8
Egyéb közösségi, személyi szolgáltatás	107,0	98,5	87,7	110,6	102,2
Összesen	96,6	103,3	95,9	106,7	102,1

**A beruházások teljesítményértéke anyagi-műszaki összetétel szerint, gazdasági áganként,
2001–2004**

Budapest

(millió forint)

Gazdasági ág	Épület, egyéb építmény	Gép, berendezés, jármű	Ültetvény, erdő, tenyésztés- és igásállat	Föld, telek, egyéb nem termelt tárgyi eszköz	Összesen
Mezőgazdaság, vad-, erdő-, halgazdálkodás	7 057	3 105	989	2	11 153
Bányászat	41	857	–	13	911
Élelmiszer, ital, dohány gyártása	13 805	52 864	6	42	66 716
Textília, bőrtermék, lábbeli gyártása	2 077	6 508	–	5	8 590
Fa-, papírtérmékek gyár- tása, nyomdai tevékenység	11 653	46 550	8	99	58 310
Vegyipar	49 826	100 020	19	677	150 541
Nemfém ásványi termék gyártása	3 018	8 532	–	6	11 556
Fémalapanyag, fémfeldol- gozási termék gyártása	5 345	15 036	0	31	20 413
Gépipar	37 990	100 582	406	1 753	140 731
Máshova nem sorolt feldolgozóipar	1 829	3 179	0	4	5 012
Feldolgozóipar	125 543	333 271	439	2 615	461 869
Villamosenergia-, gáz-, gőz-, vízellátás	96 284	64 226	–	–	160 511
Építőipar	221 868	398 355	439	2 628	623 290
Építőipar	17 327	49 707	6	249	67 288
Kereskedelem, javítás	120 349	235 043	237	1 371	356 999
Szálláshely-szolgáltatás, vendéglátás	25 615	23 665	6	76	49 363
Szállítás, raktározás, posta, távközlés	222 196	425 446	7	1 017	648 665
Pénzügyi közvetítés	30 549	89 732	–	–	120 281
Ingatlanügyletek, gazdasági szolgáltatás	122 063	257 969	39	883	380 954
Közigazgatás, védelem, kötelező társadalombiztosítás	140 418	215 066	177	–	355 661
Oktatás	47 635	37 955	35	–	85 625
Egészségügyi, szociális ellátás	54 388	35 005	–	0	89 393
Egyéb közösségi, személyi szolgáltatás	86 649	57 736	6	462	144 853
Összesen	1 096 114	1 828 784	1 940	6 688	2 933 526

**A beruházások teljesítményértéke anyagi-műszaki összetétel szerint, gazdasági áganként,
2001–2004 (folytatás)**

Pest megye

(millió forint)

Gazdasági ág	Épület, egyéb építmény	Gép, berendezés, jármű	Ültetvény, erdő, tenyésztés- és igásállat	Föld, telek, egyéb nem termelt tárgyi eszköz	Összesen
Mezőgazdaság, vad-, erdő-, halgazdálkodás	7 223	9 963	6 485	75	23 746
Bányászat	406	3 421	–	303	4 129
Élelmiszer, ital, dohány gyártása	7 958	20 264	105	1	28 328
Textília, bőrtermék, lábbeli gyártása	4 045	1 998	9	2	6 053
Fa-, papírtérmekek gyár- tása, nyomdai tevékenység	5 737	23 953	–	72	29 762
Vegyipar	87 450	81 492	45	63	169 050
Nemfém ásványi termék gyártása	7 190	17 431	8	–	24 629
Fémalapanyag, fémfeldol- gozási termék gyártása	9 060	10 569	3	194	19 826
Gépipar	58 621	125 391	22	39	184 072
Máshova nem sorolt feldolgozóipar	1 957	1 525	–	32	3 513
Feldolgozóipar	182 017	282 622	191	402	465 233
Villamosenergia-, gáz-, gőz-, vízellátás	47 354	35 142	2	0	82 498
<i>Ipar</i>	229 777	321 185	193	705	551 860
Építőipar	5 574	11 638	53	68	17 333
Kereskedelem, javítás	56 896	85 501	362	222	142 980
Szálláshely-szolgáltatás, vendéglátás	2 745	2 340	1	0	5 086
Szállítás, raktározás, posta, távközlés	95 594	76 244	1	147	171 987
Pénzügyi közvetítés	3 425	2 831	–	0	6 256
Ingatlanügyletek, gazdasági szolgáltatás	18 536	29 259	105	450	48 350
Közigazgatás, védelem, kötelező társadalombiztosítás	32 112	14 374	22	257	46 766
Oktatás	17 960	5 861	29	–	23 851
Egészségügyi, szociális ellátás	8 815	4 732	5	72	13 624
Egyéb közösségi, személyi szolgáltatás	65 470	5 976	1	27	71 474
Összesen	544 128	569 904	7 257	2 023	1 123 313

**A beruházások teljesítményértéke anyagi-műszaki összetétel szerint, gazdasági áganként,
2001–2004 (folytatás)**

Közép-Magyarország

(millió forint)

Gazdasági ág	Épület, egyéb építmény	Gép, berendezés, jármű	Ültetvény, erdő, tenyésztés- és igásállat	Föld, telek, egyéb nem termelt tárgyi eszköz	Összesen
Mezőgazdaság, vad-, erdő-, halgazdálkodás	14 280	13 068	7 474	78	34 899
Bányászat	447	4 278	–	316	5 040
Élelmiszer, ital, dohány gyártása	21 763	73 127	111	43	95 044
Textília, bőrtermék, lábbeli gyártása	6 121	8 506	9	7	14 643
Fa-, papírtérmékek gyár- tása, nyomdai tevékenység	17 389	70 503	8	171	88 072
Vegyipar	137 276	181 512	64	739	319 591
Nemfém ásványi termék gyártása	10 208	25 963	8	6	36 185
Fémalapanyag, fémfeldol- gozási termék gyártása	14 405	25 605	3	224	40 238
Gépipar	96 611	225 973	428	1 791	324 803
Máshova nem sorolt feldolgozóipar	3 786	4 704	0	36	8 526
Feldolgozóipar	307 560	615 893	630	3 017	927 101
Villamosenergia-, gáz-, gőz-, vízellátás	143 638	99 368	2	0	243 009
<i>Ipar</i>	<i>451 645</i>	<i>719 539</i>	<i>632</i>	<i>3 333</i>	<i>1 175 150</i>
Építőipar	22 901	61 345	58	316	84 621
Kereskedelem, javítás	177 244	320 544	599	1 593	499 980
Szálláshely-szolgáltatás, vendéglátás	28 361	26 005	7	76	54 448
Szállítás, raktározás, posta, távközlés	317 790	501 690	8	1 164	820 652
Pénzügyi közvetítés	33 974	92 563	–	0	126 537
Ingatlanügyletek, gazdasági szolgáltatás	140 599	287 228	144	1 333	429 304
Közigazgatás, védelem, kötelező társadalombiztosítás	172 530	229 440	199	257	402 427
Oktatás	65 596	43 816	64	–	109 476
Egészségügyi, szociális ellátás	63 203	39 737	5	72	103 017
Egyéb közösségi, személyi szolgáltatás	152 119	63 712	7	489	216 328
Összesen	1 640 242	2 398 688	9 197	8 712	4 056 839

**A beruházások teljesítményértéke gazdálkodási forma és anyagi-műszaki összetétel szerint,
2001–2004***

Budapest

(millió forint)

Gazdálkodási forma	Épület, egyéb építmény	Gép, berendezés, jármű	Ültetvény, erdő, tenyész- és igásállat	Föld, telek, egyéb nem termelt tárgyi eszköz	Összesen
Társas vállalkozás összesen	612 927	1 292 243	961	4 836	1 910 966
Ebből:					
korlátolt felelősségű társaság	177 425	471 672	898	3 216	653 211
részvénytársaság	432 941	814 097	18	1 609	1 248 665
szövetkezet	1 413	1 403	44	1	2 861
betéti társaság	585	2 446	1	2	3 033
közkereseti társaság	98	1 094	0	8	1 201
Egyéni vállalkozás	205	989	–	0	1 194
<i>Vállalkozás összesen</i>	<i>613 131</i>	<i>1 293 231</i>	<i>961</i>	<i>4 836</i>	<i>1 912 160</i>
Költségvetési szerv és intézménye	389 443	305 938	255	–	695 635
Ebből:					
központi költségvetési szerv és intézménye	166 436	261 291	84	–	427 811
helyi, helyi kisebbségi önkormányzati költség- vetési szerv és intézménye	212 250	33 060	171	–	245 480
társadalombiztosítási költségvetési szerv	7 759	6 206	–	–	13 965
Nonprofit szervezet	12 797	14 425	5	0	27 228
Gazdasági szervezet összesen	1 015 371	1 613 594	1 221	4 837	2 635 023

* A teljes körűen megfigyelt adatszolgáltatók adatai.

**A beruházások teljesítményértéke gazdálkodási forma és anyagi-műszaki összetétel szerint,
2001–2004***

Pest megye

(millió forint)

Gazdálkodási forma	Épület, egyéb építmény	Gép, berendezés, jármű	Ültetvény, erdő, tenyész- és igásállat	Föld, telek, egyéb nem termelt tárgyi eszköz	Összesen
Társas vállalkozás összesen	357 494	460 058	6 192	1 152	824 896
Ebből:					
korlátolt felelősségű társaság	89 203	205 523	2 680	603	298 008
részvénytársaság	265 167	249 203	2 333	543	517 246
szövetkezet	2 103	2 749	1 170	0	6 023
betéti társaság	856	2 389	9	3	3 257
közkereseti társaság	12	37	–	0	49
Egyéni vállalkozás	526	933	162	0	1 621
<i>Vállalkozás összesen</i>	<i>358 020</i>	<i>460 991</i>	<i>6 354</i>	<i>1 153</i>	<i>826 517</i>
Költségvetési szerv és intézménye	133 706	26 815	123	408	161 052
Ebből:					
központi költségvetési szerv és intézménye	16 874	14 108	50	–	31 031
helyi, helyi kisebbségi önkormányzati költség- vetési szerv és intézménye	116 780	12 541	73	408	129 802
társadalombiztosítási költségvetési szerv	8	32	–	–	39
Nonprofit szervezet	8 301	3 334	84	32	11 751
Gazdasági szervezet összesen	500 026	491 140	6 560	1 593	999 319

* A teljes körűen megfigyelt adatszolgáltatók adatai.

**A beruházások teljesítményértéke gazdálkodási forma és anyagi-műszaki összetétel szerint,
2001–2004***

Közép-Magyarország

(millió forint)

Gazdálkodási forma	Épület, egyéb építmény	Gép, berendezés, jármű	Ültetvény, erdő, tenyész- és igásállat	Föld, telek, egyéb nem termelt tárgyi eszköz	Összesen
Társas vállalkozás összesen	970 420	1 752 300	7 153	5 989	2 735 862
Ebből:					
korlátolt felelősségű társaság	266 627	677 195	3 578	3 819	951 219
részvénytársaság	698 108	1 063 300	2 351	2 152	1 765 911
szövetkezet	3 517	4 152	1 214	1	8 883
betéti társaság	1 441	4 835	10	5	6 291
közkereseti társaság	110	1 131	0	8	1 250
Egyéni vállalkozás	731	1 922	162	1	2 815
<i>Vállalkozás összesen</i>	971 151	1 754 222	7 315	5 989	2 738 677
Költségvetési szerv és intézménye	523 149	332 753	377	408	856 687
Ebből:					
központi költségvetési szerv és intézménye	183 310	275 399	133	–	458 842
helyi, helyi kisebbségi önkormányzati költség- vetési szerv és intézménye	329 029	45 601	244	408	375 282
társadalombiztosítási költségvetési szerv	7 767	6 237	–	–	14 004
Nonprofit szervezet	21 098	17 759	90	33	38 979
Gazdasági szervezet összesen	1 515 397	2 104 734	7 781	6 430	3 634 343

* A teljes körűen megfigyelt adatszolgáltatók adatai.

A külföldi érdekeltségű szervezetek beruházásai gazdasági áganként, 2001–2003

(millió forint)

Gazdasági ág	Budapest	Pest megye	Közép-Magyarország
Összesen	687 290	363 584	1 050 874
Ebből:			
ipar	283 693	259 475	543 168
építőipar	8 868	1 668	10 536
kereskedelem, javítás	128 737	53 649	182 386
szálláshely-szolgáltatás, vendéglátás	17 557	605	18 162
szállítás, raktározás, posta, távközlés	132 716	38 478	171 194
pénzügyi közvetítés	48 916	836	49 752
ingatlanügyletek, gazdasági szolgáltatás	61 387	6 358	67 745
oktatás	175	–	175
egészségügyi, szociális ellátás	779	507	1 286
egyéb közösségi, személyi szolgáltatás	4 304	210	4 514
épület, egyéb építmény	213 990	140 415	354 405
gép, berendezés, jármű	470 258	222 176	692 434

MÓDSZERTAN

Beruházási tevékenység: a tárgyi eszközök beszerzése, létesítése, előállítása, a meglévő tárgyi eszközök bővítése, rendeltetésének megváltoztatása, átalakítása, felújítása, pótlása, az erdőnevelési munkák kivételével, valamint az üzembe helyezésig, a raktárba történő beszállításig felmerült mindazon tevékenység, amely az eszközhöz egyedileg hozzákapcsolható. *Tárgyi eszköz* az a vállalkozási és egyéb tevékenységet közvetlenül vagy közvetetten szolgáló, rendeltetésszerűen használatba vett (aktivált), tárgyasult (dologi) eszköz, amely a vállalkozási és egyéb termelőtevékenységet rendszeres használat mellett tartósan, legalább egy éven túl szolgálja. A beruházási tevékenység számbavétele teljesítményértéken történik.

Beruházás teljesítményértéke: tartalmazza a vételárát, a szállítási, raktározási, alapozási, szerelési, próbaüzemeltetési, üzembe helyezési költségeket, a beszerzéssel kapcsolatos közvetítói költségeket, bizományi díjakat, támogatásokat, adókat, vámköltségeket, az előzetesen felszámított le nem vonható forgalmi adót, valamint azokat az egyéb költségeket, amelyek a beruházott eszközhöz egyedileg kapcsolhatók. Az előzetesen felszámított levonható általános forgalmi adó nem része a beruházási teljesítményértéknek.

Az Európai Unió előírásainak megfelelően a tervezési, átírási és egyéb költségek az anyagi-műszaki összetétel szerinti megfelelő adatok között (pl. épület, gép, berendezés) oszlik meg. A gépek, berendezések adatai magukban foglalják a bútorok, hangszerek és sportszerek adatait is.

Az értékadatok folyó áron szerepelnek. A *volumenindexeket* az országos árindexek felhasználásával számítottuk.

Az adatok forrása: a KSH beruházás-statisztikai adatgyűjtése, mely a vállalkozásokra és a költségvetési szervekre terjed ki. A beruházási tevékenység megfigyelésének vonatkozási köre: a megfigyelés a 19 főnél többet foglalkoztató vállalkozásoknál, valamint a 9 főnél többet foglalkoztató építőipari vállalkozásoknál és létszám-kategóriától függetlenül a költségvetési szerveknél és a nonprofit szervezeteknél teljes körű, az 5–19 főt foglalkoztató vállalkozások esetében reprezentatív. A reprezentatív módon megfigyelt adatok teljeskörűsítése egyszerű felszorzáson alapuló átlagbecslés.

Az adatok Budapest és Pest megye területén megvalósult beruházásokra vonatkoznak, függetlenül a beruházó hovatartozásától.

Környezetvédelmi beruházásnak minősül minden olyan beruházási ráfordítás, amelynek elsődleges célja a környezetszennyezés vagy bármilyen más környezetkárosítás megelőzése, csökkentése és megszüntetése. A **közvetlen környezetvédelmi beruházások** a termelési folyamatot minimális mértékben megváltoztató pótlólagos beruházások, alapvető feladatuk a szennyezések, környezetkárosítások mérséklése, elhárítása, ellenőrzése. Az **integrált környezetvédelmi beruházások** a termelés technológiai folyamatába beépülő eljárások a termelési folyamatot vagy a termelőberendezést oly módon változtatják meg, hogy kevesebb szennyező anyag, illetve környezetkárosítás keletkezzen, mint amennyi az eljárás nélkül keletkezne. E beruházások célja rendszerint a megelőzés.

Külföldi érdekeltiségű vállalkozás: olyan jogi személyiségű vagy jogi személyiség nélküli vállalat, amelyben egy másik gazdaságban rezidens befektető a törzsrészesvények vagy szavazati jogok legalább 10%-ával, vagy ennek megfelelő részesedéssel rendelkezik. Az adatok a 10% alatti részesedésű és az off-shore vállalkozásokat nem tartalmazzák.

A százalék- és viszonyszámok kiszámítása kerekítés nélküli adatok alapján történt.

A részadatok összegei – a kerekítések miatt – eltérhetnek az összesen adatoktól.

Jelmagyarázat

- = A megfigyelt statisztikai jelenség nem fordult elő.
- 0 = A mutató értéke olyan kicsi, hogy kerekítve zérust ad.