

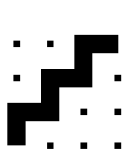
TÁRKI  
TÁRSADALOMPOLITIKAI  
TANULMÁNYOK

---

1.

Michael F. Förster—Tóth István György:

SZEGÉNYSÉG ÉS EGYENLŐTLENSÉGEK  
MAGYARORSZÁGON ÉS A TÖBBI  
VISEGRÁDI ORSZÁGBAN



**TÁRKI**  
Társadalomkutatói Informatikai Egyesülés

Social  
Research  
Informatics  
Center

**A TÁRKI Társadalompolitikai Tanulmányok:**

- fontos közpolitikai témákat tűz napirendre
- tényyszerű, kiegyensúlyozott elemzéseket bocsát közre
- hidat kíván teremteni az akadémiai szféra, a döntéshozói kör, a kormányzati szektor és a versenyszféra között
- érdekes és hiánypótló szeretne lenni.

**A sorozat a TÁRKI kutatásaira támaszkodik, számai havi rendszerességgel jelennek meg.**

**A TÁRKI Társadalompolitikai Tanulmányok az Institute für die Wissenschaften vom Menschen (IWM) SOCO program támogatásával készül, mely programot az Osztrák Szövetségi Kormány Alapja a Közép- és Kelet-Európai Együttműködésért, valamint a Ford Alapítvány finanszírozza.**

**TÁRKI Társadalompolitikai Tanulmányok 1.**

**Budapest, 1997**

**ISSN 1418-0839**

**ISBN 963 7869 07 7**

**Felelős kiadó: Kolosi Tamás elnök-igazgató**

**Sorozatszerkesztő: Tóth István György igazgató**

**Olvasószerkesztők: Csendes Lilla, Nagy Ildikó**

**Tördelő: Pallagi Ilona**

**© TÁRKI, 1997**

Michael F. Förster—Tóth István György:

**SZEGÉNYSÉG ÉS EGYENLŐTLENSÉGEK  
MAGYARORSZÁGON ÉS A TÖBBI  
VISEGRÁDI ORSZÁGBAN**

Budapest, 1997. november

Michael F. Förster az OECD Szociálpolitikai Részlegének közigazdásza, valamint koordinátora volt a CEPS/INSTEAD intézet által végzett Luxemburg Foglalkoztatás Vizsgálatnak (Luxembourg Employment Study, LES).

A tanulmányban szereplő nézetek szükségképpen eltérhetnek az OECD szervezet vagy az OECD tagországok által képviselt állásponttól.

Tóth István György a TÁRKI igazgatója, a Budapesti Közgazdaságtudományi Egyetem, Szociológia és Szociálpolitika Tanszékének oktatója. A Magyar Háztartás Panel kutatás vezetője.

A szerzők a tanulmánnyal kapcsolatos bármilyen megjegyzést, kiegészítést, kritikát szívesen fogadnak: michael.forster@oecd.org , toth@tarki.hu

A tanulmány első változata az EBRD által rendezett „*Inequality and Poverty in Transition Economies*” konferencián került előadásra (London, 1997. május 23-24.)

A szerzők köszönetet mondanak Szívós Péternek a tanulmány különböző fázisaiban hozzáfűzött kommentárokért, tanácsokért. Köszönet illeti Nagy Ildikót és Csendes Lillát a tanulmány magyarításában adott segítségért. Mindazonáltal a megmaradó hibákért a szerzőket terheli a felelősség.

## Tartalomjegyzék

<b>Összefoglaló .....</b>	<b>5</b>
<b>1. Bevezetés.....</b>	<b>7</b>
A visegrádi országok gazdasági fejlődésének áttekintése .....	7
<b>2. A munkaerőpiac szerepe .....</b>	<b>9</b>
2.1. A foglalkoztatottsági esélyek polarizációja: a munkához jutás növekvő differenciálódása .....	9
2.2 A keresetek szóródása és piaci jövedelmek egyenlőtlensége .....	14
<b>3. A szociálpolitika szerepe a jövedelemegyenlőtlenségek alakulásában .....</b>	<b>16</b>
3.1 A szociális kiadásokkal kapcsolatos prioritások és az intézményi változások főbb irányai .....	17
3.2 A háztartások jövedelemösszetétele .....	19
3.3 A szociális juttatások rétegeloszlása .....	21
<b>4. Az átalakulás szegénységre és egyenlőtlenségekre gyakorolt hatása .....</b>	<b>27</b>
4.1 Szegénység Magyarországon .....	27
4.2 A jövedelmi szegénység összehasonlítása a visegrádi országokban .....	29
4.3 A magyar jövedelmi egyenlőtlenségek hosszú távú alakulása .....	35
<b>5. Következtetések: további kutatásra érdemes témák .....</b>	<b>39</b>
<b>Mellékletek .....</b>	<b>41</b>
<b>1. számú melléklet.....</b>	<b>42</b>
A szegénység nemzetközi összehasonlítása: néhány fogalmi kérdés.....	42
<b>2. számú melléklet.....</b>	<b>44</b>
A különböző méretű háztartások összehasonlítása: az ekvivalencia skála problémái.....	44
<b>3. számú melléklet.....</b>	<b>47</b>
A használt adatforrások.....	47
<b>4. számú melléklet.....</b>	<b>49</b>
Módszertani, fogalmi magyarázatok.....	49
<b>Bibliográfia.....</b>	<b>52</b>
<b>Abstract.....</b>	<b>58</b>



## Összefoglaló

A piaccgazdaságba való átmenet a társadalom számos szférájának liberalizációjához vezetett Közép-Kelet Európa reform gazdaságaiban. Ugyanakkor továbbra is magas maradt, illetve emelkedett a pénzügyi bizonytalanságban élő háztartások száma, a társadalom bizonyos csoportjai pedig először kellett, hogy szembenézzenek az elszegényedés tényével. Ezen országok szociálpolitikájának az egyik elsődleges célja az, hogy reagáljon erre a helyzetre és, a költségvetés szűk lehetőségei között hatékony programokkal álljon elő a szegénység ellen folytatott küzdelemben.

Tanulmányunkban azt állítjuk, hogy a jövedelemegyenlőtlenségeknek és a szegénységnek két főbb meghatározó tényezője lehet. Mindenekelőtt a munkaerő- és a tőkepiac játszik nagyon fontos szerepet azáltal, hogy meghatározza a népesség legkülönbözőbb rétegeinek munka- és kereseti lehetőségeit. Lényeges a szociálpolitika is, mert a jövedelmeket az állami költségvetésen keresztül a magasabb jövedelmekkel rendelkezőktől az alacsony jövedelműek felé csoportosítja át, így jelentős szerepe lehet az egyenlőtlenségek csökkentésében (illetve növelésében).

Az átmenet időszakában munkaerőpiaci alkalmazkodás alapvetően két módon fejtet ki hatását: egyfelől a foglalkoztatási esélyek polarizációját vonta maga után, amely azt eredményezte, hogy csökkent a gazdaságilag aktív népesség aránya, másfelől, azok körében, akiknek sikerült megtartani a munkaerőpiachoz való kapcsolódásukat a bérek és keresetek általános emelkedése volt megfigyelhető.

A posztoszocialista országok csaknem mindegyike szociálpolitikai intézmények, ellátások egész sorát örökölte. A megváltozott körülmények között ezen országok közül néhányban reformokat hajtottak végre, más országok csak tervezték azt. Viszont akár reformált egy szociálpolitika, akár nem, hatással van népesség jövedelmének összetételére és a különböző transzferek rétegeloszlására is.

### 1. táblázat

*A munkaerőpiacok és a szociálpolitika szerepe az egyenlőtlenségek alakulásában: a tanulmány vázlatos áttekintése:*

TÉNYEZŐK	FOLYAMATOK	HATÁSOK
MUNKAERŐPIAC	A FOGLALKOZÁSI ESÉLYEK/ POLARIZÁCIÓJA	SZEGÉNYSÉG: NÖVEKEDÉS ÉS ÖSSZETÉTELVÁLTOZÁS
	A BÉRKÜLÖNBSÉGEK NÖVEKEDÉSE	
SZOCIÁLPOLITIKA	A JÖVEDELEMÖSSZETÉTEL VÁLTOZÁSA	EGYENLŐTLENSÉGEK: NÖVEKEDÉS ÉS ÖSSZETÉTELVÁLTOZÁS
	VÁLTOZÁSOK A TÁMOGATÁSOK RÉTEGELOSZLÁSBAN	

A tanulmány az 1. táblázatban jelzett szerkezeti felépítést követi. Először is a szóban forgó országok esetében kísérletet teszünk a „transzformációs visszaesés” (Kornai, 1993) legfontosabb jellegzetességeinek összehasonlítására. A második fejezetet a munkaerőpiaci fejlemények számbavételének szenteljük. Bár a dolgozatban elsődlegesen a magyarországi változásokra és trendekre koncentrálnunk, minden olyan esetben, ahol erre lehetőség kínálkozik, összehasonlítjuk eredményeinket a többi ország, különösen a visegrádi országok tapasztalataival. Az ezt követő fejezetben röviden áttekintjük a szociálpolitika kiterjedtségét és a háztartások jövede-

lemösszetételére és szociális támogatások előfordulására gyakorolt hatásait. Itt újra összevetjük Magyarországot a többi visegrádi országgal. A negyedik fejezet a számvetés: a szegénységre, illetve az egyenlőtlenségekre gyakorolt hatásokat emeltük ki. Az utolsó fejezet a következtetéseket tartalmazza.

Vizsgálatunk tárgyává azt a négy közép-kelet európai országot (Csehország, Lengyelország, Szlovákia és Magyarország) választottuk, amelyeket gyakran a reformok előfutáraiként emlegetnek (EBRD 1996, World Bank 1996). Ezek közül az országok közül mindegyik különféle múltbéli tapasztalatokkal rendelkezik a reformokat illetően, ugyanakkor nagyon sok hasonlóság is felfedezhető közöttük. Más országokat is választhattunk volna a vizsgálatunkhoz, például Szlovénia bevonása legalább annyira indokolható lett volna, mint a többi országé. Azonban Szlovéniáról – a tanulmány írásának kezdetén –, még nem állt rendelkezésünkre olyan mikro adatbázis, ami összehasonlítható lett volna a visegrádi országok esetében alkalmazott adatbázisokkal.

Tanulmányunkban különféle adatforrásokra támaszkodunk. Magyarország esetében a Magyar Háztartás Panelt fogjuk összehasonlítási alapként használni. A többi visegrádi ország esetében pedig a Luxemburg Jövedelem Vizsgálat (Luxembourg Income Study, LIS) adatait fogjuk elemezni. Továbbá néhány számítás erejéig a SOCO adatbázist is fel fogjuk használni. A tanulmány mellékletei távirati stílusban tartalmazzák az adatbázisok és az alkalmazásra kerülő módszerek leírását.



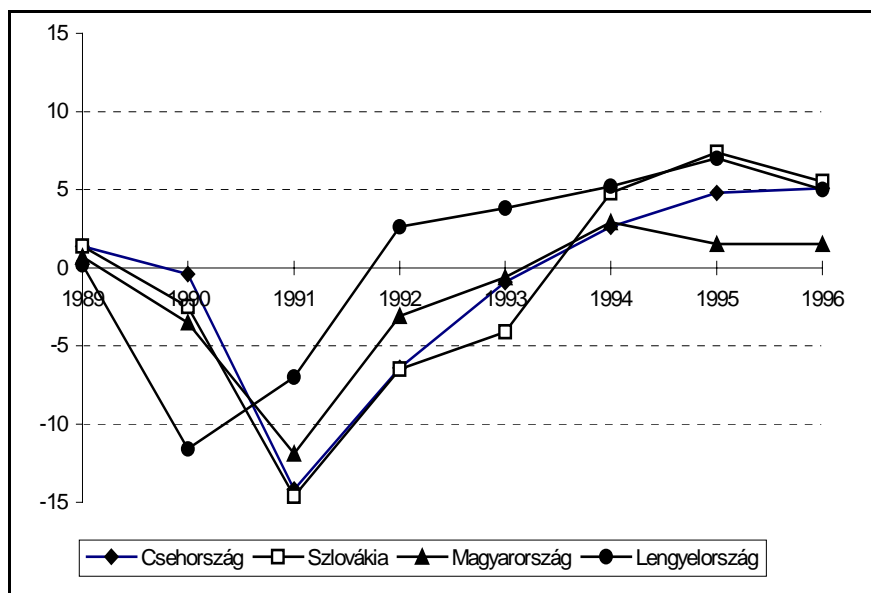
## 1. Bevezetés

### A visegrádi országok gazdasági fejlődésének áttekintése

Az átmenet első éveiben a vizsgált országok mindegyikének a gazdasági teljesítmény erős csökkenését kellett megtapasztalnia. A GDP 1991-ben csökkent a legnagyobb mértékben, kivétel ezalól Lengyelország, ahol a GDP legnagyobb mértékű zuhanása már 1990-ben bekövetkezett. A recesszió enyhülésének néhány jele után 1994 körül megindult a növekedés. A GDP növekedése Lengyelország esetében tűnt a legstabilabbnak: a visegrádi országok közül ez volt az egyetlen ország 1996-ig, amelyiknek sikerült az átmenet előtti GDP szint közelébe kerülnie. A másik három ország 1996 végéig még nem érte el az átmenet előtti szintet, bár a GDP szerkezetét illetően jelentős változások történtek. Mindegyik vizsgált országban stabil növekedési várakozásokkal számoltak 1997-ben (EBRD, 1996).

1. ábra

A GDP évenkénti növekedése a visegrádi országokban, 1989-1996



Forrás: EBRD, 1996, Csehország: p. 191, Szlovákia: p. 204, Magyarország: p. 195, Lengyelország: p. 201, 1995-re és 1996-ra vonatkozó adatok becslések.

Az infláció dinamikájának figyelembevételével a vizsgált országok három egymástól eltérő mintát mutatnak (2. táblázat). Lengyelország a többi országtól eltérő inflációs tartományba tartozott. A hatalmas hiperinfláció az időszak második felében fokozatosan az infláció „normális” szintjére csökkent. A Csehország és Szlovákia a legnagyobb ársokkot 1991-ben szenvedte el, viszont azóta az 1992-es második növekedési szakasz ellenére az infláció viszonylag alacsony szinten maradt. Magyarország esetében szintén 1991 volt a csúcs. Azonban a választási évet jellemző csökkenés után 1995-ben és 1996-ban az infláció ismételt növekedésnek indult (legfőképpen az 1995-ös stabilizációs intézkedéseknek köszönhetően).

*2. táblázat*  
*Évenkénti inflációs ráták a visegrádi országokban, 1989-1996*  
*(kiskereskedelmi árindex, éves átlag)*

	1989	1990	1991	1992	1993	1994	1995	1996
Csehország	2,3	10,8	56,7	11,1	20,8	10,0	9,1	9,0
Szlovákia	2,3	10,8	61,2	10,1	23,2	13,4	9,9	7,0
Magyarország	16,9	28,9	35,0	23,0	22,5	18,8	28,2	24,0
Lengyelország	251,1	585,8	70,3	43,0	35,3	33,2	27,8	21,0

*Forrás: EBRD, 1996, Csehország: p. 191, Szlovákia: p. 204, Magyarország: p. 195, Lengyelország: p. 201.*

Több tényező, mint pl. a GDP csökkenése, a munkaerőpiac átrendeződése vagy tudatos politikai intézkedések következményeként, az 1989 és 1991 közötti időszakban mindegyik országban csökkenni kezdtek a reálbérek. Lengyelországban a 1990 és 1995 között a reálbérek stagnálni látszottak, miközben a magyar adatok az 1994-es mérsékelt növekedés után ismét csökkenést mutattak. Csehországban 1995-re a reálbérek elérték az 1989-es szint 90 százalékát, a többi országban pedig az 1989-es szint háromnegyedét (3. táblázat).

*3. táblázat*  
*Éves reálbér indexek a visegrádi országokban, 1989-1995*

	1989	1990	1991	1992	1993	1994	1995
Csehország	100	94,5	69,6	76,7	79,6	85,8	92,4
Szlovákia	100	94,6	67,5	72,9	69,5	71,6	78,3
Magyarország	100	94,3	87,7	85,9	82,5	88,3	78,4
Lengyelország	100	75,6	75,4	73,4	71,2	72,5	75,4

*Forrás: UNICEF, 1997, p. 140.*

Tanulmányunkban elsősorban a magyar jövedelem- és munkaerőpiac fejlődésére és a szegénység, illetve az egyenlőtlenségek alakulására koncentrálnak. Mindazonáltal, amikor a szóban forgó trendek hatásait becsüljük, a nemzetközi összehasonlítás lehetőségének kihívása különösen kényszerítő erejű. A szegénységgel és az egyenlőtlenségekkel kapcsolatos ilyen típusú problémákat csak később, a 4. fejezetben, valamint az 1. és 2. számú mellékletekben vizsgáljuk majd. Az ezekhez a fejezetekhez kapcsolódó összehasonlító adatok 1991-re és 1992-re vonatkoznak. Ez a recesszió (eddig) legmélyebb pontját tükrözi. Éppen ezért néhány következtetésre hatással lehetnek az említett sajátságok.

## 2. A munkaerőpiac szerepe

A munkaerőpiaci folyamatok két fontos tendenciáját szeretnénk itt hangsúlyozni. Egyfelől is drasztikus polarizációs folyamat játszódott le a munkába állási lehetőségek területén. Másfelől, a szóban forgó tendenciák a piaci jövedelmek differenciálódásában is kifejezésre jutottak.

### 2.1. A foglalkoztatottsági esélyek polarizációja: a munkához jutás növekvő differenciálódása

Az átmenet időszakában a magyar munkaerőpiac legsokkolóbb jellemzője a foglalkoztatottság drasztikus csökkenése volt. Annak ellenére, hogy az átmenet első négy éve alatt a GDP az 1989-es szintjéhez képest egyötöddel csökkent, a foglalkoztatás csökkenése ezután is folytatódott, és 1995-ig bezárólag a foglalkoztatottság az átmenet előtti szint több mint egynegyedével csökkent. Az 1989 és 1993 évek között több munkahely szűnt meg, mint amennyit az egész kommunista időszakban létrehozta. (Tímár, 1995)

Az összes közép-kelet európai országban drasztikusan csökkent a foglalkoztatás. A csökkenés szintje és mértéke Magyarország esetében különösen magasnak tűnik a közép-kelet európai országok körében. Ahogy az a 4. táblázatból is látható a Szlovákiában és Magyarországon bekövetkezett csökkenés nagyobb volt, mint a másik két országban. Magyarország azonban az időszak végén az abszolút csökkenés és a foglalkoztatási ráta értékét tekintve határozottan a legrosszabb helyzetben van. A táblázat második sorában szereplő legfrissebb munkaerőpiaci-felvételekből származó idősorok azt mutatják, hogy még a többi három országban a foglalkoztatási ráta 1994/95-ig bezárólag stabilizálódott, addig Magyarországon továbbra is csökkent.

4. táblázat  
Foglalkoztatottsági arányok a visegrádi országokban, 1989-1996

	1989	1990	1991	1992	1993	1994	1995	1996
Csehország 1	94,8	81,7	84,8	79,5	79,2	77,5	77,5	-
2	-	-	-	-	77,2	77,6	74,0	74,2
Szlovákia 1	82,7	80,4	69,9	69,9	67,2	66,0	-	-
2	-	-	-	-	64,7	64,5	65,1	67,3
Magyarország 1	83,8	83,7	81,2	76,0	67,7	64,8	64,2	-
2	-	-	-	65,5	61,6	60,6	58,8	58,4
Lengyelország 1	81,1	75,1	71,5	69,2	67,7	67,9	66,1	-
2	-	-	-	61,6	60,5	59,9	59,8	60,0

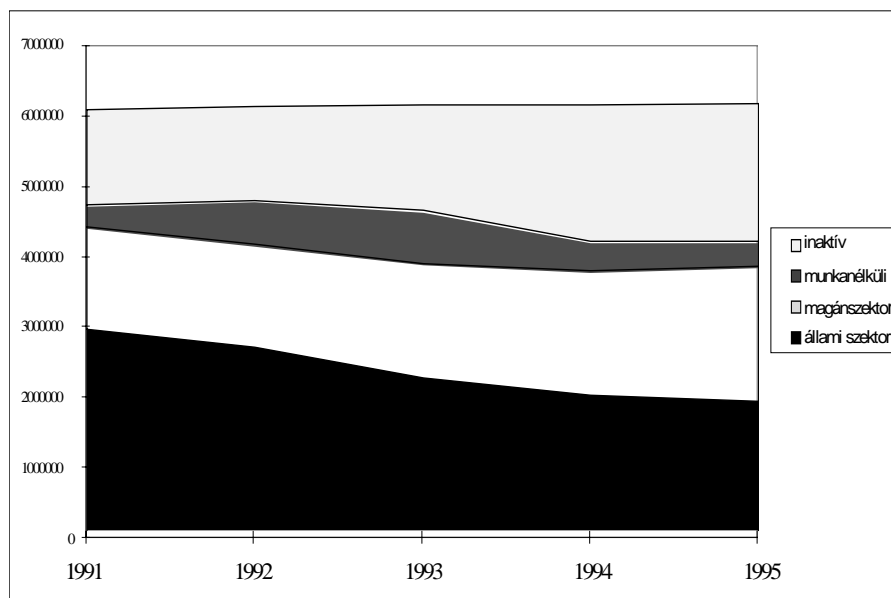
Forrás 1: UNICEF, 1997, p. 139

Forrás 2: OECD CCET munkaerőpiaci adatbázis

A foglalkoztatás csökkenése részben a munkanélküliség szintjének emelkedésében jelentkezett (2. ábra). A nyílt munkanélküliség az 1980-as évek végén indult növeke-

désnek, viszont elég alacsony szinten maradt 1990-ig (nem érte el a gazdaságilag aktív népesség 1 százalékát) majd 1991 folyamán felgyorsult és 1993 februárjára elérte a 13,6 százalékot. A munkanélküliség emelkedése azonban csak részben tekinthető az elbocsátások és a vállalati csődök következményeként. (Micklewright and Nagy, 1993; Boeri, 1994) A gazdaság nem rendelkezett elegendő kapacitással ahhoz, hogy felszívja a munkaerőpiacról kikerülőket, éppen ezért a tartós munkanélküliség gyorsan emelkedett. 1995-ben a munkanélkülieknek több, mint 40 százaléka már több mint egy éve nem dolgozott. (Csaba, 1995) Ez az arány 1996-ra 50 százalék körüli értékre emelkedett. (KSH, 1996) A tartós munkanélküliség okozta szociális problémákat tovább súlyosbította a munkanélküliek háztartásainak néhány jellemző magyar tulajdonsága: Magyarországon (és Szlovákiában is) magas azon tartósan munkanélküliek aránya, akik kereső nélküli háztartásokban élnek: az említett két országban minden második tartósan munkanélküli él ilyen háztartásban, Csehországban, Lengyelországban és Szlovéniában minden harmadik. (Förster, 1996)

2. ábra  
Az aktív korú népesség foglalkoztatottsági szerkezete,  
Magyarország 1991-1995



Forrás: A Magyar Háztartás Panel I-IV. hullámának adatain alapuló számítások

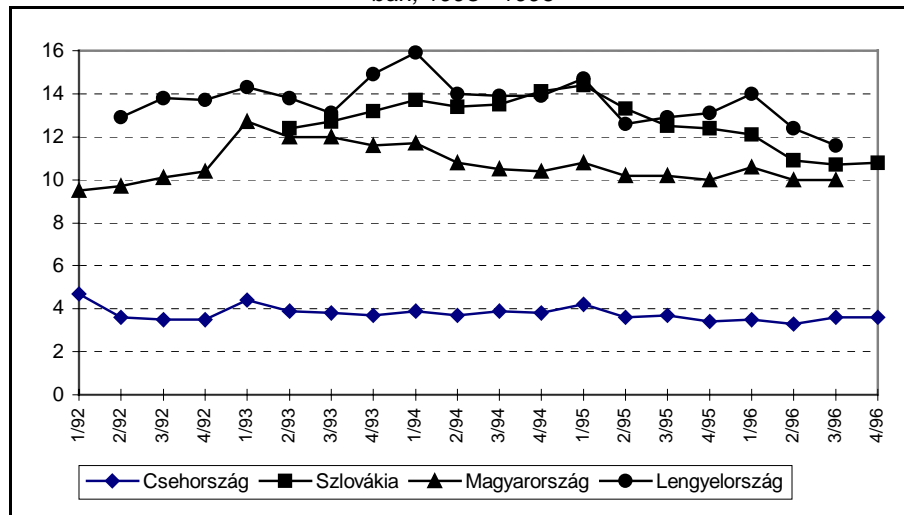
A visegrádi országokat jellemző munkanélküliségi ráták értékei hasonlóképpen alakulnak, kivéve a meglehetősen alacsony cseh adatokat. Szlovákiára, Lengyelországra és Magyarországra érvényes munkanélküliségi ráták 10 és 16 százalék között voltak az 1992 és 1995 közötti időszakban. A cseh érték, annak ellenére, hogy 1996-ban emelkedett, továbbra is ennél alacsonyabb szinten maradt. Az 5. táblázat a regisztrált munkanélküliség alakulását mutatja, a 3. ábrán pedig a munkaerőfelvételek adataiból számolt munkanélküli ráták láthatóak.

5. táblázat  
A regisztrált éves munkanélküliségi ráták a visegrádi országokban,  
1990-1995

	1989	1990	1991	1992	1993	1994	1995
Csehország	-	0,3	2,6	3,1	3,0	3,3	3,0
Szlovákia	-	1,6	7,8	11,1	12,7	14,4	13,8
Magyarország	0,4	0,8	4,1	11,0	13,4	12,0	11,1
Lengyelország	0,3	6,3	11,8	13,6	16,4	16,0	14,9

Forrás: UNICEF, 1997, p. 139.

3. ábra  
A munkaerőfelvételek alapján számolt munkanélküliségi ráták a visegrádi országokban, 1993 - 1996



Forrás: OECD CCET munkaerőpiaci adatbázis

Annak ellenére, hogy munkanélküliség emelkedése Magyarországon gyorsnak és példa nélkülinek számított, nem magyarázza teljes egészében a foglalkoztatottság mértékében bekövetkezett csökkenést. 1990 és 1995 januárja közötti időszakban a foglalkoztatottak száma több mint 1,4 millióval csökkent, miközben a munkanélküliek száma körülbelül 500 ezerrel emelkedett. Ez a két trend a gazdaságilag aktív népesség több mint 900 ezres csökkenését eredményezte. Az aktív korú népesség nagysága nagyjából ugyanakkora maradt, tehát a csökkenést nem demográfiai változások eredményezték. Az inaktivitás emelkedését először a szociálpolitika is előmozdította azáltal, hogy növelte az oktatásban részt vevők számát, valamint megkönnyítette a nyugdíjrendszerbe való belépést, csökkentve a munkaerőpiaci kínálatot. Ez jellemezte az 1990-es és 1991-es folyamatokat. Azután 1992 és 1994 között, a gazdasági inaktivitás az aktív korúak körére is kiterjedt és az inaktivitás emelkedésének egyedüli forrásává vált. (Tóth, megjelenés alatt).

A magánszektor arányának növekedése nagyon látványos volt Magyarországon. Míg 1989-ben a foglalkoztatottak aránya mindössze 10 százalék volt a magánszektorban, addig 1996-ra a részben vagy egészben a magánszektorban foglalkoztatottak hányada a teljes foglalkoztatottság 55 százalékát, a versenyszektorban pedig a foglalkoztatottak több mint 70 százalékát tette ki. (Bedekovics, Kolosi és Sik, 1997) A magánszektor kibocsátásában mért növekedése még ennél is látványosabbnak bizonyult. 1992-ben a GDP-nek már körülbelül 44 százaléka volt a magánszektornak tulajdonítható. (TÁRKI-GKI, 1994:29) A magánszektor kibocsátásának aránya a kereskedelemben és a mezőgazdaságban volt a legmagasabb, míg a bányászatban, az energia, az oktatási és egészségügyi szektorokban ez az arány nem érte el az 5 százalékot. Eközben az iparban a magántermelés aránya 40 százalék fölé emelkedett. Az „EBRD durva becslése” szerint a Magyarország esetében a magánszektor GDP-ből való részesedése 70 százalék, míg ugyanez a tanulmány 75, 70, illetve 60 százalékos arányt becsül Csehországra, Szlovákiára és Lengyelországra vonatkozóan. (EBRD, 1996: 11)

Ezen becslések megbízhatósága, természetesen jelentős mértékben függ attól, hogy a látható gazdaság milyen mértékben reprezentálja a teljes gazdaságot. A rejtett vagy informális gazdaság nagyságára vonatkozó becslések azt mutatják, hogy ha 1992-ben a GDP tartalmazta volna a rejtett gazdaságot is, akkor 16 százalékkal magasabban alakult volna a GDP a közzétett értéknél. Ugyanezzel a módszerrel számolva a GDP 1980-ban 11,2 százalékkal, 1990-ben pedig 12,6 százalékkal lett volna magasabb. (Árva és Vértess, 1996) Mivel az informális gazdaság egy részét a hivatalosan közölt GDP-n belül is becslik, ezért az említett 16 százalékos arány nem a teljes eltérést mutatja. A GDP teljes összege 29,6 százalékkal magasabb volt 1992-ben, mint az „adatokkal alátámasztható” vagy „kimutatott” GDP. (Árva és Vértess, 1993)

Bár a munkagazdászok és a szociológusok kevésbé hangsúlyozzák, éles szelekciós folyamatok játszódtak le a népesség elhelyezkedési lehetőségeit illetően. Azok a sikeresemretek és személyi stratégiák, amelyek az átmenet előtti Magyarországon sikeresek voltak, átértékelődtek, a személyi tőkék egyes kombinációi leértékelődtek, mások pedig nagyobb értéket kaptak, mint korábban. Kezdetől fogva világosnak tűnt, hogy a szelekciós folyamat szisztematikusan jelentkezett, egyértelműen meghatározott társadalmi dimenziók mentén nem pedig véletlenszerűen.

A munkaerőpiacot elhagyók összetétele jelentősen különbözött azokétól, akik képesek voltak bent maradni. Egy korábbi feltevés szerint az átstrukturálódás folyamata úgy zajlott volna le, hogy az állami szektorban dolgozók a magánszektor felé mozdulnak el, miközben időszakosan munkanélkülivé válnak. Ez az elképzelés azonban nem igazolódott. A legtöbb esetben az állami szektorból a magánszektorba közvetlen állásból-állásba (job-to-job shifts) történt az elmozdulás (Boeri, 1994; Köllő, 1993), is 1991 és 1995 között mindkét szektor nettó hozzájárulója volt a munkanélküliség emelkedésének. A munkaerőpiacot végleg elhagyók között voltak olyanok is, akik egyáltalán nem tapasztalták meg a munkanélküliséget, és legnagyobb részük inaktívvá vált, vagy a szociális rendszer által biztosított támogatásokra (korai nyugdíjazás, GYED, stb.) vagy elsődlegesen csak a háztartás aktív tagjaira támaszkodva.

A munkaerőpiacra történő be- és kiáramlásoknak, valamint a munkaerőpiacról való kikerülésnek az 1993 évi panel adatokon alapuló elemzése azt mutatta, hogy az állami, illetve magánszektorban dolgozók nem különböztek jelentős mértékben egymástól az átlagéletkor vagy az oktatásban töltött évek tekintetében. A munkanélküliek fiatalabbak és képzetlenebbek voltak a többi társadalmi csoportnál. A nők aránya - és ez kizárólag magyar jelenségnek tűnik - sokkal alacsonyabb (35%) volt a munkanélküliek körében, mint a férfiaké, magas volt viszont az állami szektorban foglalkoztatottak között, ahol a nők aránya majdnem 60 százalékos volt. Az egyik szektor-

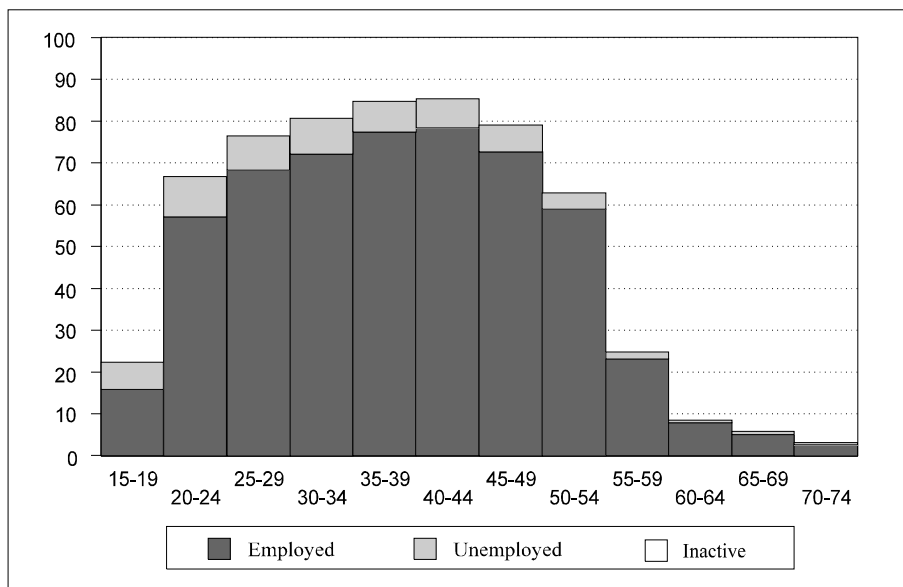
ból a másikba áramló egyének jellemzőinek összehasonlítása a kibocsátó szektor népességének szerkezetével azt mutatta, hogy az állami vállalatoktól a magánvállalatokhoz átáramló egyének fiatalabbak és valamivel képzettebbek voltak az átlagnál, továbbá a nők alulreprezentáltak közöttük. Másfelől a privatizált vállalatok esetében az ott dolgozók idősebbek és kevésbé képzettek, a nők ebben az esetben is alulreprezentáltak voltak. (Tóth, 1994)

A munkanélküliek és az inaktívok táborából a magánszektorba áramlók között a nők átlagosnál magasabb arányban voltak jelen, illetve képzettebbek és fiatalabbak voltak. Általában véve a magánszektorból az út leginkább munkanélküliséghez vagy inaktivitáshoz vezetett. Leginkább a férfi, alacsonyan képzett és idősebb egyének járták ezt az utat.

A munkanélkülivé válás kockázata társadalmi rétegenként nagyon különbözött egymástól (Scarpetta és Torres, 1995). A leginkább veszélyeztetett csoportok a fiatalok, a szakképzetlenek és a cigányok voltak. A teljes időszakban az átlagosnál jelentősen magasabb munkanélküliségi ráta jellemezte ezeket a csoportokat. A nőkre vonatkozó munkanélküliségi ráta nem volt magasabb, mint a férfiaké ugyanazokban a csoportokban. A magyar munkanélküliséget jellemző e különleges vonás részben a „férfi” és „női” iparágakban bekövetkező különböző arányával, a GYED elterjedtségével, valamint az inaktivitás eltérő arányával magyarázható. Az újra munkába állásra nagyobb esélye volt a fiatal és mobil egyéneknek, a férfiaknak, illetve a magasabb képzettséggel rendelkezőknek. Az inaktívvá válás esélyét, úgy tűnik, hogy a nem és a képzettségi szint határozta meg. A nők nagyobb valószínűséggel lettek inaktívok, mint a férfiak, főként azok a nők, akik alacsony képzettségűek voltak.

A foglalkoztatási lehetőségek drasztikus polarizációjának makrogazdasági következményei is voltak: az inaktivitás és a munkanélküliség növekedése általában, nagyon nehéz helyzet elé állította a szociálpolitika finanszírozását. 1995-ben 100 foglalkoztatottra 163 eltartott jutott, ami súlyos terhet rótt a foglalkoztatottakra. (Az inaktivitás kor szerinti mértékét illusztrálja a 4. ábra.) A közép-kelet európai országok közül Magyarországon növekedett legnagyobb mértékben a nem-foglalkoztatottak aránya: 1991 és 1996 között a nem-foglalkoztatottak aránya majdnem duplájára, 25%-ról 46%-ra emelkedett, míg Csehországban 22%-ról 26%-ra, Szlovákiában 33%-ra emelkedett, Lengyelországban pedig valamivel 40% fölött maradt (Boeri és Edwards, 1997). Ez a tény is legalább részben magyarázatot adhat azokra a nehézségekre, amelyekkel a magyar gazdaság néz szembe a fellendülés útjainak keresése közben.

4. ábra  
Az aktívak, inaktívak és munkanélküliek kor szerinti megoszlása  
(a teljes népesség százalékában), Magyarország, 1994



Megjegyzés: Employed - foglalkoztatott; Unemployed - munkanélküli; Inactive - inaktív.  
Forrás: Tóth, megjelenés alatt.

## 2.2 A keresetek szóródása és piaci jövedelmek egyenlőtlensége

A munkaerőpiacon való részvétel eltérő esélyei a kereseti lehetőségeket is meghatározták. Akiknek tartósan sikerült bent maradniuk a munkaerőpiacon, azoknak sokkal nagyobb mértékben emelkedett a keresetük, mint azoknak, akik csak ideiglenesen voltak foglalkoztatottak (lásd 6. táblázat).

Általában elmondhatjuk, hogy a keresetek szórása szignifikánsan nőtt az átmenet időszakában. A foglalkozási státusz a bérkülönbségek nagyon fontos meghatározó tényezőjének tekinthető: 1994-ben a nem-fizikai dolgozók bére átlagosan 70 százalékkal volt magasabb, mint a fizikai dolgozóké. A nemek szerinti bérkülönbségek szintén jelentősek voltak: a férfiak bére átlagosan 23%-kal alakult magasabb szinten, mint a nőké. (KSH, 1995)

A háztartások piaci jövedelmeinek szóródása körülbelül 10 százalékkal emelkedett az 1989 és 1995 közötti időszakban, amint azt a Gini-koefficiens<sup>1</sup> értéke is mutatják. A változást a keresetek szóródásának emelkedése dominálta, miközben a tőke-jövedelmek összehasonlító adatai ennek az ellenkezőjét mutatták. Abban az esetben, ha az összes juttatás előtti jövedelmet (pl. a piaci jövedelmeket és a háztartások közötti transfereket) figyelembe vesszük, akkor is emelkedett az egyenlőtlenség szintje 0,47-ről 0,50-re (lásd később a 11. táblázatot).

<sup>1</sup> A Gini-koefficiens és más aggregált egyenlőtlenség mutatók definíciói a 4. számú mellékletben találhatóak.



A kereseti trendek a háztartások közötti jövedelem különbségekre is hatással voltak. Korábban a jövedelemegyenlőtlenségek sokkal nyomottabbak voltak Magyarországon, mint az OECD országokban. A bérszabályozás felszabadításával a különböző társadalmi rétegek közötti egyenlőtlenségek növekedtek. A legfelső decilis és a legalsó decilis átlagjövedelmének aránya az 1982-ben mért 3,8-ról 1991-re 5,2-re emelkedett. (Fajth, Vita, 1992) Ez az arány 1991 és 1994 közötti periódusban tovább emelkedett. 1996-ban a legfelső decilisbe tartozó háztartások (egy főre jutó jövedelemmel számolva), több mint hétszer akkora jövedelemmel rendelkeztek, mint a legalsó decilisbe tartozó háztartások. (Bedekovics, Kolosi és Sik, 1997)

Miképpen alakulnak a magyarországi trendek a többi visegrádi országgal összehasonlítva? Csehországban és Lengyelországban is emelkedtek az átalakulás első három-öt évében a rendelkezésre álló jövedelem egyenlőtlenségei, viszont a magyarországi változások ezeknél jóval jelentősebbek voltak (Smeeding, Gottschalk, 1995:17). A magyarországi jövedelemegyenlőtlenségek növekedésének mértéke meghaladta az Egyesült Királyságban 1981-1986 időszakban tapasztaltat, vagy akkor a Svédországban az 1988-1992 periódusra jellemző értékeket. Ebben a két nyugat-európai országban volt a legdrámaibb a jövedelem szórásának változása (igaz a kezdőpont eltérő volt).

Összefoglalásképpen elmondhatjuk, hogy a legfontosabb választóvonal a munkaerőpiacon maradók és az onnan kizártak között húzódik. Ezek a trendek hatással voltak az egyes háztartások kereseteinek és jövedelmi helyzetének alakulására. A szóban forgó trendek további elemzését a szegénységről és egyenlőtlenségekről szóló részben folytatjuk.

**6. táblázat**  
**Keresztmetszeti és longitudinális bérindexek**  
 (március, előző év azonos időszak = 100)

		93	94	95	96
<b>A Panel</b>					
Keresztmetszeti bérindexek: folyó évi bér/előző évi bér, % (R)					
Átlag		117	120	120	110
Állami szektor		117	120	121	108
Magánszektor		111	121	120	110
<b>B Panel</b>					
Sztenderdizált keresztmetszeti bérindexek: a munkaerőpiacon jelenlevők bérváltozása az időszak kezdetén és végén: az átlagbérek indexeinek átlaga az egyes kategóriákban (r1)					
Átlag		117	124	117	112
A tulajdonosi szektor típusa az első évben	A tulajdonosi szektor típusa a második évben				
Állami	Állami	116	123	116	109
Magán	Állami	107	118	119	112
Állami	Magán	117	127	122	112
Magán	Magán	119	125	119	115
<b>C Panel</b>					
„Longitudinális” bérindexek: a munkaerőpiacon jelenlevők bérváltozása az időszak kezdetén és végén: az egyéni bér indexek átlagai az egyes kategóriákban (r2)					
Átlag		131	133	130	123
A tulajdonosi szektor típusa az első évben	A tulajdonosi szektor típusa a második évben				
Állami	Állami	126	131	123	115
Magán	Állami	130	128	129	117
Állami	Magán	128	132	136	122
Magán	Magán	142	134	137	130
Fogyasztói árindex		124	117	127	126

Megjegyzések:

$$R = (\sum_{h=1,n} (y_{t+1}) + \sum_{i=1,m} (x_{t+1})) / (\sum_{j=1,n} (x_t) + \sum_{k=1,o} (z_t)),$$

$$r_1 = (\sum_{i=1,m} (x_{t+1})) / (\sum_{j=1,n} (x_t)),$$

$$r_2 = (\sum_{i=1,m} ((x_{t+1}) / (x_t)) / m,$$

ahol  $x_{t, i=1,n}$  és  $x_{t+1, i=1,m}$  azoknak a béreit jelenti, akiknek mind a két hullámban volt valamekkora bérük,  $z_t, k=1,o$  azoknak a béreit, akiknek csak a vizsgált időszak elején volt bérük és  $y=(y_{t+1, h=1,n})$  pedig azokét, akik csupán az időszak végén rendelkeztek valamilyen jövedelemmel.

Forrás: Tóth, 1997

### 3. A szociálpolitika szerepe a jövedelemegyenlőtlenségek alakulásában

A piaci trendek mellett a szociálpolitika szintén fontos szerepet játszik az egyenlőtlenségek formálásában. A posztkommunista országok szociális támogatás legtöbb fajtát a múltból örökölték. A készpénz támogatások széles körébe az öregségi nyugdíjak, családi támogatások, táppénz és rokkantsági nyugdíj, néhány kisebb jelentőségű segély és legutóbb a munkanélküliségi segély tartoztak bele. Ezen támogatások főbb jellemzői (mértéke és kiterjedési köre) a központosított tervezgazdaság idő-

szakában épült ki, mikor árszabályozás volt, és a gazdaság egészében jelentős gazdasági támogatások voltak jelen. Ezen kívül az egészségügyi ellátás és az oktatás jórészt ingyenes volt, továbbá jelentős állami támogatás jutott a lakásszektorba is.

A változások három aspektusát fogjuk a következőekben nyomon követni: a makro költségeket, a háztartások jövedelemösszetételét és a szociális támogatások elterjedtségét.

### **3.1 A szociális kiadásokkal kapcsolatos prioritások és az intézményi változások főbb irányai**

Annak ellenére, hogy az egymást követő kormányok folyamatosan (bár néha hezitálva) erőfeszítéseket tettek az állam gazdasági szerepének csökkentésére, illetve átszervezésére, a magyar állami költségvetési kiadások aránya a GDP-hez viszonyítva nem csökkent 55 százalék alá, sőt 1992 és 1994 között 60 százalék fölé emelkedett. (EBRD, 1996:194) Az átalakulás a kiadások jelentős átstrukturálásához vezetett: a gazdasági szolgáltatások állami kiadásai drasztikusan csökkentek, a jóléti kiadások relatív mértékének szembeszökő növekedésével egyidejűleg. Annak ellenére, hogy a szociális biztonságra fordított kiadások reálértékben csökkentek (a legtöbb esetben és a legtöbb közép-kelet európai országban), a GDP növekvő arányát kellett a szociálpolitika finanszírozására fordítani az 1990-es évek első felében.

A visegrádi országok szociálpolitikájáról szóló irodalom egyre bővül (lásd, pl., Cichon, 1995; EBRD, 1996; OECD, 1993, 1995c, 1996; PHARE 1996a, 1996b, 1996c, 1996d, 1996e; World Bank, 1995, 1996a). A különböző tanulmányok között egyetértés van abban, hogy a jóléti reformok mindegyik országban jócskán elmaradtak a gazdasági reformok mögött. Néhány ország esetében előfordult, hogy érvénybe léptettek néhány intézkedést a marginalizáció és az elszegényedés kihívásainak megoldására. Viszont a jóléti rendszerek nagy része érintetlenül maradt. A szolgáltatások és a viszonylag bőkezű szociálpolitika alanyi jogon való igénybevétele az elégtelen célzottsággal járt együtt. A jogtalan igénybevétel sikertelen csökkentése a növekvő szükségletek időszakában a legtöbb esetben a támogatások lepusztulását eredményezte.

Az említett hasonlóságokon túl, azonban néhány eltérés is mutatkozik az egyes országok között. A szociális kiadások expanziója részben a gazdasági átmenettől függetlenül is a szociálpolitika iránti növekvő igényeknek tulajdonítható: például olyan demográfiai kihívásoknak, mint a társadalom elöregedése, az eltartási teher növekedése, valamint a családi együttélési minták változása. Több tényező azonban az átmenethez közvetlenül kapcsolható, mint pl. a háztartások rendelkezésre álló jövedelmeinek csökkenése és a szegénység emelkedése. Az említett (társadalmi) feszültségek és a GDP csökkenése azt eredményezte Magyarországon, hogy 1992-re a szociális kiadások GDP-hez viszonyított aránya az OECD országok átlagának 1,4-szeresére emelkedett. (Tóth, 1994; OECD, 1995c) 1992-ben a lengyel szociális kiadások ugyanakkora hányadot tettek ki, mint a magyarok, viszont a cseh és szlovák adatok ennél valamivel alacsonyabban alakultak (7. táblázat).

Magyarországon a szociális kiadások GDP-hez viszonyított aránya várhatóan csökken a GDP kismértékű emelkedése, valamint az 1995 márciusában bevezetett takarékosági intézkedések miatt. Az intézkedés-csomag bevezetését az 1993 és 1994-re vonatkozó növekedés melletti makroökonómiai egyensúlytalanság magyarázza. A költségvetési és folyó fizetési mérleg deficit olyan szintet ért el (7%, illetve 9% 1994-re vonatkozóan), ami a kormány felfogása szerint tarthatatlan volt. A szigorú stabilizációs csomagot 1995 márciusában hirdették meg, amely többek között olyan intézkedéseket tartalmazott, mint a forint csúszó leértékelésének bevezetése, az adózási

rendszer megerősítése, az állami foglalkoztatás, valamint a kifizetett bérek visszafo-  
gása és a szociális kiadások csökkentése, elsősorban a felpörgetett infláció segítsé-  
gével. Ennek eredményeképpen az év végére javult a makroökonómiai egyensúly,  
bár több megfigyelő túl magasnak találja az ezért fizetett szociális árat.

A szociális kiadások belső prioritásait legjobban a különféle pénzbeni juttatások ará-  
nya tükrözi. A 8. táblázatban a teljes szociális kiadásoknak öregek, gyerekes csalá-  
dok és a szegények, illetve a munkanélküliek csoportjai közötti megoszlása látható.  
Lengyelországban a nyugdíjakra költenek a legnagyobb arányban: ez a szociális ki-  
adások több mint háromnegyedét jelenti. A családi pótlék és a GYED relatív aránya  
Csehországban a legmagasabb, a munkanélküli és szociális segélyek pedig (a négy  
ország közül) Magyarországon részesednek a legnagyobb arányban a teljes kiadás-  
ból.

7. táblázat  
Az állami jóléti kiadások GDP-hez viszonyított aránya  
a visegrádi országokban, 1992

	Egészség- ügy	Oktatás	Nyugdíjak	Családi pót- lék és anya- sági segélyek	Szociális segélyek és munkanélküli segélyek	Összesen
Csehország	5,5	4,8	8,1	3,8	2,0	24,2
Szlovákia	6,2	5,8	9,1	3,0	1,3	25,4
Magyarország	4,8	5,9	11,0	4,1	2,9	28,7
Lengyelország	4,9	4,3	14,7	2,0	2,3	28,2

Forrás: UNICEF, 1997: több különböző helyről

8. táblázat  
A pénzbeni juttatások különböző formáinak relatív fontossága  
a visegrádi országokban, 1992  
(a szociális kiadások teljes összegéhez viszonyított arány)

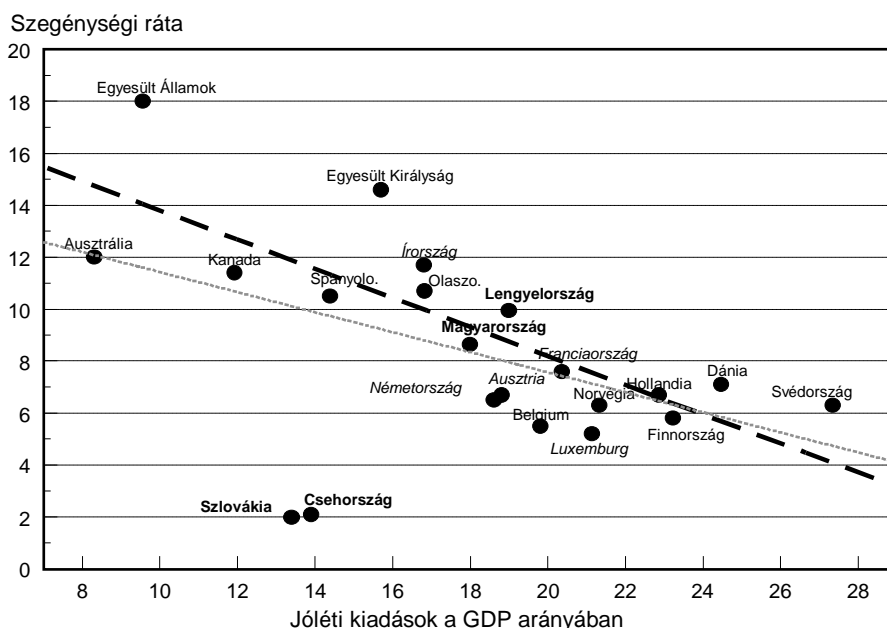
	Nyugdíjak	Családi pótlék és anya- sági segélyek	Szociális segélyek és munkanélküli segélyek	Összesen
Csehország	58,3	27,3	14,4	100,0
Magyarország	61,1	22,8	16,1	100,0
Szlovákia	67,9	22,4	9,7	100,0
Lengyelország	77,4	10,5	12,1	100,0

Forrás: UNICEF 1997, saját számítások

Milyen mértékben befolyásolják az állami szociális kiadások a szegénységi szintet?  
Vannak akik azt állítják, hogy a jóléti állam mérete és a nemzeteket jellemző eltérő  
mértékű szegénység között kapcsolat van. Az 5. ábra ezt a kapcsolatot illusztrálja: a  
jóléti állam kiterjedtsége a kiadások (pontosabban a nem egészségügyi jellegű jutta-  
tások) GDP-hez viszonyított arányával becsültük. Ennek értéke az x tengelyen kö-  
vethető nyomon. A szegénységi ráta, mint függő változó (y tengely) a medián 50  
százaléka alatti jövedelemmel rendelkező háztartásokban élő egyének és a népes-  
ség egészének aránya. Ha a nyugati OECD országokat nézzük, akkor két

csoportot különböztethetünk meg; vannak egyfelől az alacsony jóléti költségvetéssel rendelkező országok, melyek átlag feletti szegénységi rátával rendelkeznek: ide tartoznak az angolszász és a dél-európai országok. Vannak továbbá a magasabb kiadásokkal rendelkező országok, amelyekre alacsony szegénységi ráta jellemző: a kontinentális Európa, valamint az északi országok tartoznak ebbe a csoportba. Ha a négy visegrádi országot is bevonjuk a vizsgálatba, akkor megváltozik ez a csoportosítás: Csehország és Szlovákia kilógnak a sorból, mivel a két országban az alacsony szociális kiadások a relatív szegénységi ráták alacsony értékével járnak együtt. Magyarország és Lengyelország fent leírt két csoport között elhelyezkedő külön csoportot alkotnak. A visegrádi országok összehasonlításakor használatos relatív és abszolút szegénységi becslések helytállóságát a 4. fejezetben és az 1. számú mellékletben tárgyaljuk.

5. ábra  
Szociális támogatások és szegénységi ráták



Forrás: Förster (1994: 191); a LIS mikro adatbázis és az OECD Szociális Kiadások adatbázisának felhasználásával végzett új számítások.

Megjegyzések: Az adatok az 1990 és 1992 közötti időszakra vonatkoznak, kivéve a dőlt betűvel szedett országok esetében, ahol 1986 körüli időszakra vonatkoznak az adatok.

Az általunk alkalmazott szegénységi ráta definíciója a következő volt: a rendelkezésre álló medián jövedelem 50 százaléka alatti jövedelemmel rendelkező háztartásokban élő egyének százalékos aránya, minden jövedelmet a háztartási mérettel korrigáltunk. A szaggatott egyenes Szlovákia és Csehország kizárásával, a világos egyenes pedig mindegyik ország bevonásával mutatja a két változó közötti kapcsolatot.

### 3.2 A háztartások jövedelemösszetétele

A szociális jövedelmek összjövedelmen belüli arányának jelentős emelkedése az utóbbi években lezajlott folyamatok eredménye. A piaci jövedelemmel egyáltalán

nem rendelkező háztartások aránya a szóban forgó időszakban meglehetősen magas maradt: a háztartások csupán 80 százaléka rendelkezett nyilvántartott piaci jövedelemmel. A háztartások fennmaradó egyötöde vagy kizárólag szociális támogatásokból, vagy társadalombiztosítási járadékból, vagy esetleg más háztartásoktól kapott segítségből tartja el magát. (Förster és Tóth, 1995)

9. táblázat  
A különböző jövedelemfajták aránya a háztartás összes jövedelmében  
Magyarországon, 1992-1996

JÖVEDELEMFAJTÁK	1991/92	1992/93	1993/94	1994/95	1995/96
1. Piaci jövedelmek összesen	62,8	55,8	54,3	59,8	57,1
2. Társadalombiztosítási jövedelem összesen	30,0	34,2	34,8	32,6	35,7
2.a Nyugdíjak	26,0	29,5	30,2	29,2	32,8
2.b Munkanélküli segély	1,5	2,1	1,9	1,1	0,8
2.c GYED	1,5	1,4	1,3	1,2	1,2
3. Állami szociális juttatások	5,6	6,2	6,0	5,2	5,2
3.a Szociális segély	0,6	0,8	0,5	0,5	0,5
3.b Családi pótlék	4,5	4,5	4,2	3,6	3,1
4. Háztartások közötti transzferek	0,5	0,4	0,7	0,5	0,7
5. Más háztartási jövedelmek	1,1	3,4	4,2	1,9	1,3
Összesen	100,0	100,0	100,0	100,0	100,0

*Megjegyzés: a százalékos megoszlást a háztartások összes jövedelméből számítottuk ki.*

*Forrás: A Magyar Háztartás Panel adatain alapuló saját számítások.*

Az 1992 és 1996 közötti időszakban a keresetarányos társadalombiztosítási jövedelmekben részesülő háztartások aránya csaknem olyan magas, mint a piaci jövedelmet élvezők aránya. Ezen háztartások több, mint fele részesült valamilyen típusú nyugdíjban (öregségi, rokkantsági, özvegyi nyugdíjban) és körülbelül az összes háztartás 13 százaléka kapott valamiféle munkanélküli támogatást (akár biztosítási alapon, akár segélyként). A GYED-ben részesülők aránya úgy tűnik, hogy lassan csökken, a háztartások 10 százalék körüli aránya sorolható ebbe a csoportba. Az összes háztartásnak körülbelül egyharmada részesül legalább egy gyermek után családi pótlékban, és a háztartások 10 százalék körüli aránya kap szociális segélyt.

A piaci és nem piaci jövedelmeknek a különböző társadalmi csoportokban játszott szerepét a 10. táblázat mutatja. Az adatok szerint a nyugdíjas háztartásfővel rendelkező háztartások jövedelmének körülbelül 23 százaléka származik piaci jövedelemből. Az inaktív vagy munkanélküli háztartásfővel rendelkező háztartásokban a piaci jövedelmek durván az összes bevétel felét teszik ki, míg azokban a háztartásokban, ahol a családfő dolgozik a bevételek körülbelül 85 százalékát. A legrosszabb helyzetben levő csoportok erőteljesen támaszkodnak valamiféle szociális támogatásra, bár igaz, hogy még ezen csoportok esetében sem mondható el, hogy ez lenne a fő jövedelemforrásuk.

10. táblázat

*A háztartásjövedelem összetevői a háztartásfő foglalkozási státusza szerinti csoportokban, Magyarország, 1995*

Jövedelemfajták	Foglalkoztatott, állami szektor	Foglalkoztatott, magán-szektor	Munka-nélküli	Nyugdíjas	Inaktív	Átlag
1. Piaci jövedelmek	85,3	84,2	51,4	22,7	47,7	59,9
2. Keresetpótló juttatások	7,5	7,8	27,1	72,3	19,1	32,5
2.a Nyugdíjak	4,1	4,3	5,0	70,8	13,1	29,1
2.b Munkanélküli segély	0,6	0,7	15,9	0,6	4,0	1,1
2.c GYED	1,4	1,8	3,9	0,2	1,9	1,2
3. Állami szociális juttatások	5,6	5,8	19,4	2,2	25,9	5,1
3.a. Szociális segély	0,4	0,3	1,0	0,5	5,7	0,5
3.b. Családi pótlék	4,1	4,7	13,4	1,2	9,6	3,6
4. Más jövedelmek	1,7	2,1	2,1	2,7	7,3	2,5
Összesen	100,0	100,0	100,0	100,0	100,0	100,0
Évente összesen, ezer Ft	319,2	325,3	166,1	223,2	135,5	252,4

*Megjegyzés: a táblázatban található számok az ekvivalens összjövedelmek megoszlását és összegét mutatják, e=0,73.*

*Forrás: A Magyar Háztartás Panel V. hullámának adatain alapuló saját számítások.*

Amikor Magyarországot a többi visegrádi országgal hasonlítjuk össze, kiderül hogy az állami szociális támogatások (biztosítás alapú és jövedelemigazoláson alapuló támogatások) összes háztartási jövedelemhez viszonyított aránya itt a legmagasabb. A LIS mikro adatbázisból számolt adatok 1991/92 évben, azt mutatják, hogy ez az arány Magyarország esetében 45 százalék, a többi három országban pedig 35 és 42 százalék között mozog.

### 3.3 A szociális juttatások rétegeloszlása

Láttuk, hogy a magyar háztartások többsége a szociális jövedelem ilyen vagy olyan formájában részesül. Világos, hogy az elsődleges jövedelmekből származó nagymértékű egyenlőtlenséget (a legfelső decilisbe tartozók keresete hússzorosa a legalsó decilisbe tartozó egyének kereseteinek) jelentősen csökkentik a szociális jövedelmek. Ezt illusztrálja a különféle típusú jövedelmekre számolt Gini-koefficiensek elemzése is. Az újraelosztás előtti jövedelmek szórását reprezentáló 0,5-ös Gini-koefficiens értéke 0,31-re csökkent a szociális támogatások eredményeképpen. (11. táblázat) Érdemes megjegyeznünk, hogy a Gini-koefficiens csökkentésére legnagyobb hatással a társadalombiztosítási juttatások, nem pedig a jövedelemigazoláson alapuló támogatások (állami szociális juttatások) voltak. Mindazonáltal az egyes szociális jövedelmek decilisek közötti megoszlása eltérő mintákat mutat.

11. táblázat  
A különböző típusú jövedelmek szóródása Magyarországon, 1992-1996

	1992	1996
Transzferek előtti jövedelmek	0,47	0,50
Transzferek előtti jövedelmek + szociális jövedelmek	0,45	0,48
Háztartás jövedelmek összesen	0,29	0,31

Megjegyzések: Transzferek előtti jövedelmek = piaci jövedelmek (munkából és vagyomból származó) + más nem állami juttatások.

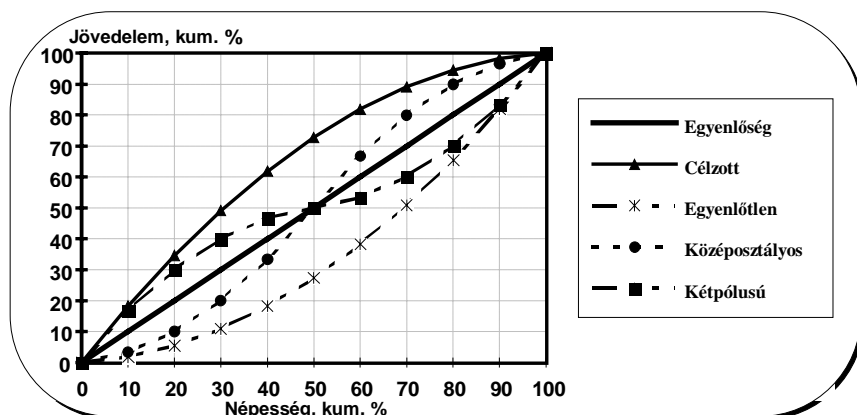
Ebben a táblázatban látható Gini-koefficiensek a nem-nulla ekvivalens háztartási jövedelmek koncentrációját mutatják ( $e=0.73$ )

Forrás: Tóth, 1997.

Miként azt máshol (Tóth, 1997) kimutattuk, a piaci jövedelemmel rendelkező háztartások arányának csökkenése ezen háztartásokban a piaci jövedelmek szóródásának emelkedésével járt együtt. A transzfer előtti ekvivalens jövedelmek egyenlőtlensége csak a vizsgált időszak első szakaszában sikerült a támogatásokkal kompenzálni. A társadalmi újraelosztás eredményeképpen az 1992 és 1993 közötti időszakban a háztartási összjövedelmek egyenlőtlensége csökkent, annak ellenére, hogy a transzfer előtti jövedelemegyenlőtlenségek emelkedtek. Az ezt követő két évben viszont a redistribúció a jövedelemegyenlőtlenség csökkentésében játszott ellentmondásos szerepéről tanúskodott. (Bedekovics, Kolosi és Sik, 1997; Tóth, 1997)

Annak érdekében, hogy jobban megértsük a különböző szociális programoknak a jövedelemegyenlőtlenségek alakításában játszott szerepét, ábrázoltuk a szociális programok lehetséges elosztási hatásait (lásd, 6.a ábra). Az ábrán öt különböző, lehetséges elosztási minta látható, amelyeket a Lorenz-görbe segítségével jelenítettünk meg (a Lorenz-görbe a rögzített kumulált népesség decilisekhez tartozó jövedelmek kumulált megoszlásán alapul, a háztartás korrigált ekvivalens összjövedelmét alapul véve).

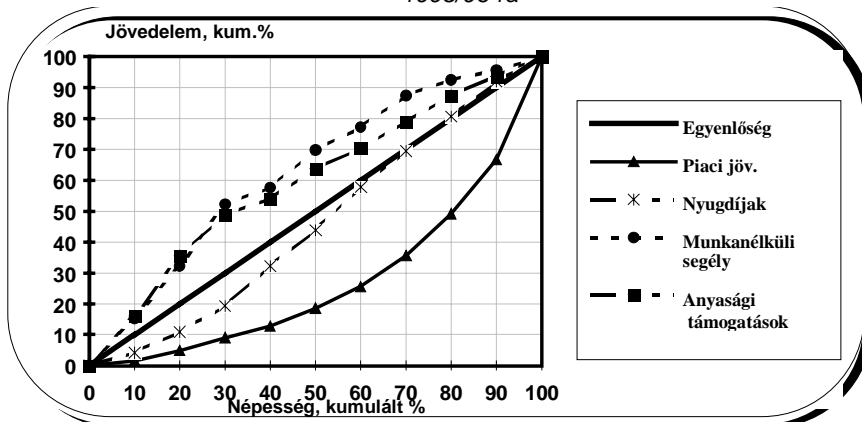
6.a ábra  
Az egyes részjövedelmek lehetséges elosztási mintáinak ábrázolása a Lorenz-görbék segítségével





6.b ábra

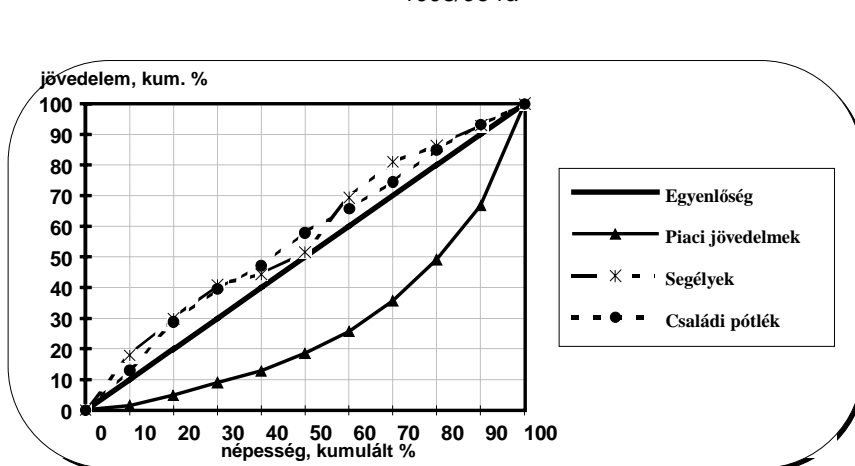
A piaci jövedelmek és a keresetpótló ellátások elosztási mintái: Lorenz-görbék 1995/96-ra



Forrás: MHP V. hullám. Az ábra az ekvivalens jövedelmek ( $e=0,73$ ) eloszlását mutatja.

6.c ábra

A piaci jövedelmek és a szociális támogatások elosztási mintái: Lorenz-görbék 1995/96-ra



Forrás: MHP V. hullám. Az ábra az ekvivalens jövedelmek ( $e=0,73$ ) eloszlását mutatja.

Ötfajta feltételezett elosztási mintát különböztethetünk meg. Ha minden decilis egyenlő összeget kap, akkor a Lorenz-görbe azonos lesz a diagonálissal. Abban az esetben, ha a jövedelemtípusok közül valamelyik a megoszlás bármilyen mértékű koncentrálódását mutatja, akkor a Lorenz-görbe vagy föléle, vagy lefelé el fog térni a diagonálistól. Az elosztást „célzottnak” tekintjük, amikor bizonyos jövedelemtípusok balra ferdülnek el (az alsó decilisek irányába). Az „egyenlőtlenységnek” nevezett vonal jobb irányba ferdülő elosztási mintát mutat (a legmagasabb jövedelemmel rendelkező decilisek irányába). Amikor a középső jövedelem decilisek kapnak az át-

lagosnál többet, azt „középosztályos” eloszlási mintának is nevezhetjük. Elvileg az ötödik típus is előfordulhat: ebben az esetben a jövedelem skála két vége relatíve nagyobb arányban részesedik az adott jövedelemtípusból. Ezt a típust „bi-modális” eloszlási mintának hívjuk.

A 6.b ábra a piaci jövedelmek és a társadalombiztosítási támogatások eloszlási mintáját mutatja 1995/96-ra vonatkozóan. Az ábra jól szemlélteti, hogy a munkanélküli segély, és kisebb mértékben a GYED célzott támogatásoknak bizonyult, annak ellenére, hogy a vizsgálat időpontjában mindkét támogatási forma keresethez és foglalkozáshoz kapcsolódó juttatás volt. A nyugdíjak egyfajta „középosztályos” mintát mutatnak. A 6.c ábra a szociális segélyek és a családi pótlék eloszlási jellemzőit hivatott bemutatni. Úgy tűnik, hogy a szociális segélyek a szegényeket részesítik előnyben, bár láthatóan kisebb mértékben, mint ahogy azt a GYED és a munkanélküli segély esetében láttuk. A családi pótlék megoszlása az „egyenlőségi” eloszlási mintához közel helyezkedett el, azaz a decilisek nagyrészt egyenlő összegű családi pótlékban részesültek.

Megjegyezzük viszont, hogy Magyarországon az elmúlt néhány évben fontos változások játszódtak le a különböző szociális jövedelmek eloszlási mintáit illetően. Egy alaposabb vizsgálat azt mutatja, hogy a különféle támogatások „célzottsága” javult az elmúlt öt év alatt, annak ellenére, hogy szigorú korlátozó intézkedések csak később léptek érvénybe. Ennek két oka lehet. Az első az a feltételezés, hogy a szociális támogatásban részesülők lejjebb csúsztak a jövedelemlétrán, a másik lehetséges magyarázat pedig az, hogy ez leginkább a különböző szociális programok néhány intézményi változásának tulajdonítható. Ez alól a tendencia alól csupán egy kivétel akadt: a nyugdíjak, melyek még jobban a „középosztályos” eloszlás felé mozdultak el, ezt nagy valószínűséggel a támogatás indexálási gyakorlatában bekövetkezett változások eredményezték.

A LIS mikro adatbázis adatait alapul véve összehasonlíthatjuk 1992-re vonatkozóan a szociális támogatások rétegeloszlási hatásait a visegrádi országokban. Továbbá egy második adatpont lehetővé teszi azt is, hogy nyomon kövessük a Magyarországra vonatkozó változásokat 1991/92-től kezdődően 1994/95-ig. A 7.a-7.d ábrák a támogatásban részesülő népesség kvintilisek ekvivalens jövedelmek szerinti arányait mutatják. Négy fontos szociális programot vizsgáltunk: a társadalombiztosítási nyugdíjakat, a munkanélküliségi segélyeket, a családi pótlékot és a jövedelemigazoláson alapuló támogatásokat (főként a szociális segélyek tartoztak ide). Lengyelország esetében csak a nyugdíj adatok álltak rendelkezésünkre.

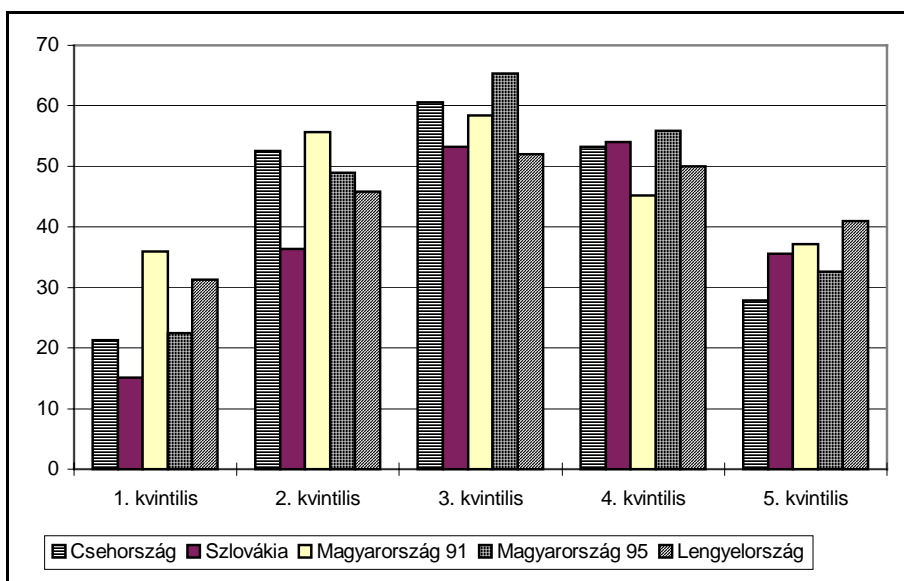
A nyugdíjak eloszlási mintája mindegyik visegrádi ország esetében inkább a „középosztály” irányába mutat: azok az egyének, akik a 2-4 kvintilisek közé estek, különösen pedig azok, akik a 3. kvintilisbe, nagyobb valószínűséggel részesülnek társadalombiztosítási alapú nyugdíjban. Ahogy arra már korábban felhívtuk a figyelmet, ez a kép Magyarország esetében még hangsúlyozottabbá vált 1992 és 1995 között.

A munkanélküliségi segélyek annak ellenére, hogy biztosítás alapúak és keresetekhez kapcsolódóak, sokkal „célzottabbak”: egy alsó kvintilisbe tartozó háztartás az átlaghoz képest kétszer nagyobb valószínűséggel részesül ebben a támogatásban. Ez különösképpen jellemző (bár eltérő szinten) Csehország és Szlovákia esetében. Magyarországon 1992 és 1995 között a legalsó kvintilis kivételével mindegyik kvintilisben csökkent valamivel a munkanélküli támogatásban részesülők aránya.

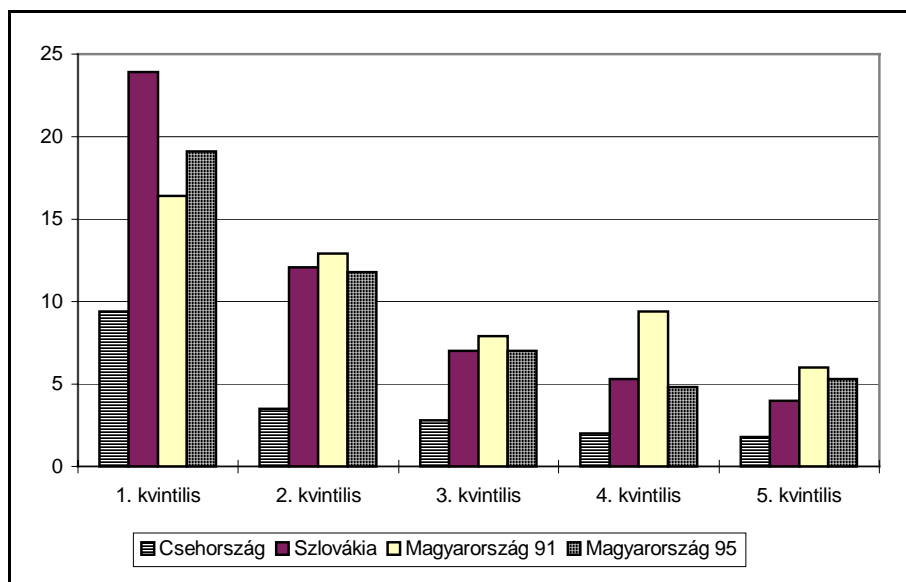
A családi pótlék esetében tovább folyik a vita arról, vajon eléggé „célzott”-e ez a támogatási fajta, illetve arról, hogy annak kell-e egyáltalán lennie. A 7.c ábrából arra lehet következtetni, hogy az alsó jövedelemkvintilisbe tartozó családok nagyobb arányban részesülnek családi pótlékban a legfelsőbe tartozókkal szemben, kiváltképpen igaz ez Csehország és Szlovákia esetében. A 7.d ábra alapján a jövedelemigazoláson alapuló támogatásokat tekintve elmondhatjuk, hogy azok mindhárom országban, ahol adatokkal rendelkezünk, inkább az alsó jövedelemkvintilisek irányába látszanak koncentrálni.

Az említett négy szociális támogatási programra vonatkozóan összefoglalásként elmondható, hogy a nyugdíj jellegű támogatások a „középosztály” felé koncentrálnak, míg a munkanélküliségi segélyekben, a családi pótlékban és a jövedelemigazoláson alapuló támogatásokban legnagyobb arányban a jövedelemeloszlás alján elhelyezkedők részesülnek. Bár Magyarországon ez a tendencia 1992-ben kevésbé volt látható, úgy tűnik, hogy 1995-ben már egyre inkább megközelítette ezt a képet.

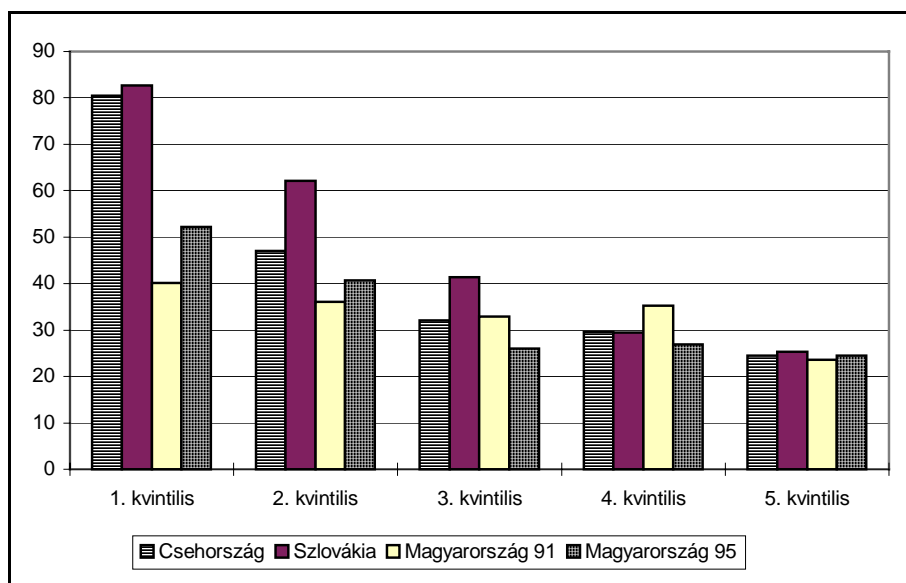
7.a ábra  
Nyugdíj: a részesülők aránya egyes kvintilisekben



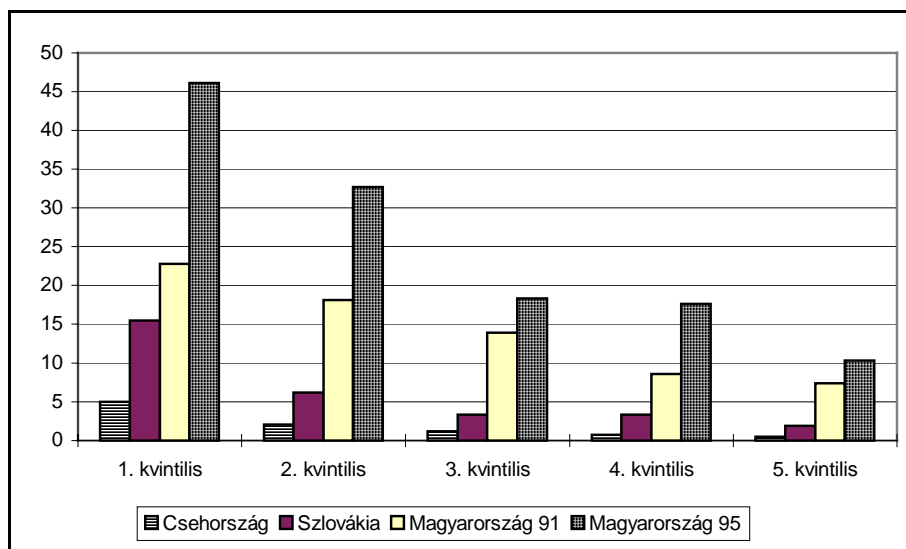
7.b ábra  
Munkanélküli segélyek: a részesülők aránya az egyes kvintiliszekben



7.c ábra  
Családi pótlék: a részesülők aránya az egyes kvintiliszekben



7.d ábra  
Jövedelemigazoláson alapuló támogatások: a részesülők aránya az egyes kvintilisokban



#### 4. Az átalakulás szegénységre és egyenlőtlenségekre gyakorolt hatása

Az átmenet hatását két lépésben fogjuk elemezni. Az első lépésben a szegénységi rátákkal és a szegények megoszlásával illusztráljuk az érintett csoportok helyzetét. Második lépésben pedig az egyenlőtlenségek tartós trendjeit próbáljuk megragadni.

##### 4.1 Szegénység Magyarországon

A szegénységről szóló országtanulmányok egybehangzóan azt állítják, hogy Magyarországon az utóbbi néhány évben nőtt és egyre láthatóbbá vált a szegénység. A Központi Statisztikai Hivatal (KSH) adatai szerint a nyolcvanas években a létminimum alatt élők aránya a lakosság 10 százaléka körül alakult, ez 1992-ben körülbelül 50 százalékkal emelkedett, és 15-16 százalék lett. (KSH, 1993) A Magyar Háztartás Panel adatai szerint a szegénység 1993-ig 22-25 százalékkal, 1995-ig pedig további 30-35 százalékkal emelkedett. (Kolosi, Bedekovics, Szívós 1995) A Világbank 1993-ban a létminimumot véve viszonyítási alapnak a szegénységet az összlakosságnak körülbelül felére becsülte. (World Bank, 1996) Magyarországon a szegénységgel foglalkozó irodalmak száma folyamatosan gyarapszik<sup>2</sup>. E témában született tanul-

<sup>2</sup> Az abszolút szegénység összetételével kapcsolatos Magyar Háztartás Panel adatain nyugvó számításokat Kolosi Tamás végezte el (Kolosi, 1992; Kolosi, Szívós és Bedekovics, 1993, 1994), a relatív szegénység összetevőinek ábrázolása eredetileg Andorka Rudolf nevéhez fűződik (Andorka, 1992; Andorka és Spéder, 1993a, 1993b). Az újabb elemzések három külön-

mányok összefoglalása alapján a magyarországi szegénység összetevőit illetően a következő kép tárul elénk.

Mindenekelőtt a cigány családok azok, amelyek legkomolyabban érintettek a szegénység által. Ezekre a családokra vonatkozó szegénységi ráták nagyon magasak - abban esetben, ha a legalsó jövedelem kvintilis felső határát vesszük szegénységi küszöbnek, akkor az összes cigány háztartás 69 százaléka, a cigány háztartásfővel rendelkező családoknak pedig 72 százaléka szegény. A részletesebb vizsgálat azt mutatja, hogy minél szigorúbb szegénységi definíciót alkalmazunk, annál magasabb lesz a szegénységben élő cigányok aránya. A longitudinális elemzések szintén azt bizonyítják, hogy a cigány népességnek gyakorlatilag esélye nincs arra, hogy kilábaljon a szegénységből.

12. táblázat

*Háztartásra vonatkozó szegénységi ráták néhány jelentősen veszélyeztetett népeségi csoportban, Magyarország 1993*

Szegénység definíció	A medián jövedelem 50%	Legalsó decilis	Legalsó kvintilis
a háztartásfő iskolai végzettsége: 8 általános alatt	8,5	20,8	41,3
a háztartásfő iskolai végzettsége: 8 általános	8,3	13,9	30,2
lakóhely típusa: tanya	9,9	18,8	42,4
lakóhely típusa: falu	7,9	11,7	23,8
a háztartásfő foglalkozási státusza: munkanélküli	16,2	24,8	41
háztartástípus: egyszülős háztartás	14,3	22,5	34,2
háztartásnagyság: 5 vagy 5-nél több tagú	8,3	15,3	22,7
gyerekszám: 3 vagy annál több	34,2	51,9	65,2
a háztartásfő etnikuma: roma	38,9	54,2	69,8
az összes háztartás	4,8	10	20

*Megjegyzés: a háztartásokat ekvivalens jövedelmeik alapján állítottuk sorba ( $e=0.73$ ).*

*Forrás: Tóth, Andorka, Förster és Spéder, 1994.*

A lakóhely és a képzettség jelentős hatással van a szegénység mértékére. Az alacsony képzettségű egyének és azok, akik a lakóhelyi hierarchia alsó szegmenseiben (főként vidéken) élnek, különösen veszélyeztetettek a szegénység által. Azok, akik tanyán élnek vagy olyan háztartásban, ahol a háztartásfő alacsony képzettségű (8-nál kevesebb osztályt végzett) az átlagosnál kétszer nagyobb valószínűséggel lesznek szegények.

bőző ekvivalencia skála és négy szegénységi fogalom segítségével részletes képet adnak a szegénység tényezőiről. (Tóth, Andorka, Förster és Spéder, 1994; Andorka, Spéder és Tóth, 1995; Andorka, 1996.) Különböző adatbázisokon alapulva a Világbank szintén közölt becsléseket a szegénység összetevőit és elterjedtségét illetően Magyarországról. (World Bank, 1996) Szívós (1995) a Háztartási Költségvetés Felvétel adatainak felhasználásával átfogó áttekintést közölt a szegénység jellemzőiről. A nemzetközi összehasonlító tanulmányok nem olyan régen lettek elérhetőek (Ferge, Róbert, Sik és Albert, 1995; Ferge, 1996; Andorka, Ferge és Tóth, 1996). Az említett egyre szélesebb körű irodalomról áttekintést nyújt Andorka megjelenés alatti műve, valamint Fábán 1995-ös tanulmánya.

A munkaerőpiac szintén fontos szerepet játszik a szegénység befolyásolásában. A munkanélküli háztartásfővel rendelkező háztartások az átlagosnál legalább kétszer nagyobb gyakorisággal válnak szegényekké. Hozzá kell tenni viszont, hogy elsősorban nem a ideiglenesen munkanélkülivé válókat fenyegeti a folyamatos vagy tartós elszegényedés, az ő esetükben a munkanélküliség időleges nehézségeket okoz a megélhetésben. Inkább azok vannak ténylegesen bajban, akik tartósan kikerültek a munkaerőpiacról, és még nem jogosultak nyugdíjra vagy más társadalombiztosítási juttatásra.

Utoljára, de nem utolsósorban hangsúlyozzuk, hogy a szegénységet meghatározó demográfiai tényezők szintén nagyon erősek. A szegénységi ráták magasabbak a legalább három gyereket nevelő háztartásokban vagy akkor, ha a háztartásfő 40 évesnél fiatalabb vagy ha gyermekét egyedül nevelő szülőről van szó. A 40 és 60 év közötti életkor esetén kisebbek a különböző háztartási típusok közötti különbségek, viszont ebben az esetben is nagyobb valószínűséggel tartoznak a szegények közé az egyszülős és a legalább három gyereket nevelő családok. Végül az idős (több mint 60 éves) háztartásfővel rendelkező háztartásoknak sokkal nagyobb esélyük van az elszegényedésre, ha az idős egyén egyedül él.

A 12. táblázatban három különböző küszöbértéket használtunk a jövedelmi szegénység mérésére: a medián jövedelem 50 százalékát, a jövedelemmegoszlás legalsó 10, illetve 20 százalékát. Megjegyezzük, hogy mindegyik specifikus népességcsoport esetében minél alacsonyabb jövedelemszintet alkalmazunk a szegénységi küszöbként, annál súlyosabb helyzetben vannak ezek a csoportok. A 13. táblázat a háztartások életciklusa mentén foglalja össze a szegénység által leginkább veszélyeztetett csoportokat Magyarországon. Azt, hogy miképpen alakulnak a magyar szegénységi minták nemzetközi összehasonlításban, a következő alfejezetben tárgyaljuk.

13. táblázat  
A szegénységet befolyásoló életciklus tényezők

	Fiatal	Középkorú	Öreg
Veszélyeztetett csoportok	egyszülős háztartások, fiatal házaspárok egy gyerekkel	elvált családok, családok 3 vagy több gyerekkel	egyedülállóknak
Kevésbé veszélyeztetett csoportok	egyedülállóknak, gyerek nélküli házaspárok	házaspárok 2 vagy annál kevesebb gyerekkel, kereső családfő	házaspárok

## 4.2 A jövedelmi szegénység összehasonlítása a visegrádi országokban

Ez az alfejezet néhány összehasonlító szegénységi becslést tartalmaz a négy visegrádi országra vonatkozóan. A számítások alapjául a Luxemburg Jövedelem Vizsgálat (LIS) mikro adatbázisából származó sztenderdizált jövedelemadatok szolgáltak. A referencia év 1992, kivéve Magyarország esetében (ahol az 1991. április és 1992. március közötti időszak volt a referencia időszak). Az 1. számú mellékletben tett megállapításoknak megfelelően, egyfajta relatív szegénységi fogalmat fogunk a

szegénységi küszöb meghatározásánál alkalmazni, nevezetesen a rendelkezésre álló, korrigált medián jövedelem százalékát minden egyes ország esetében. Minden jövedelmet a háztartási mérettel E2-vel, a „módosított OECD skálával” korrigálunk (lásd a 2. számú mellékletet).

Az első kérdés az, hogy miképpen hasonlíthatóak össze az átmenet reformgazdaságai a többi „tradicionális” OECD országgal. Az eredmények meglehetősen változatos képet mutatnak. A 14. táblázatban néhány iparosodott ország alsó jövedelmi csoportjaiba (a medián jövedelem 40, 50, illetve 60 százaléka alatti jövedelemmel rendelkező) tartozó háztartásokban élő egyének arányát láthatjuk a kilencvenes évek elejére vonatkozóan. Ez alapján azt mondhatjuk, hogy az összes ország és országcsoport közül (beleértve a skandináv és a kontinentális Európa országait is) Csehországban és Szlovákiában a legalacsonyabbak a szegénységi ráták, miközben a lengyel és magyar szegénységi ráták a dél-európai és angolszász országok mutatói között helyezkednek el. Oroszország esetében a szegénység becslések magasabb arányokat mutattak, mint az Egyesült Államokban.

Az ilyen típusú összevetésekkel óvatosan kell bánni, csupán az átmeneti országok változatos szegénységi mintáinak illusztrálásaként alkalmazhatóak. Valóban kérdéses, ahogy azt az 1. számú melléklet is mutatja, hogy milyen küszöbértéket kell alkalmazni, de nem kérdéses, hogy - elsősorban nem nemzetközi összehasonlítási célokra - néhány abszolút (az aktuális létminimumot tükröző) szegénységi fogalmat is szükséges figyelembe venni. Mi a későbbi 16. táblázatban és a 8. ábrában a medián jövedelem 60 százalékát tekintjük szegénységi küszöbnek. Ennek az az oka, hogy ez a küszöbérték közel van a különféle hivatalok által kiszámított létminimum értékeihez, ugyanakkor lehetőséget ad a szóban forgó országok szegénységének értelmes összehasonlítására. Szulc (1996) például a négy visegrádi országra, a veszélyeztetett népességi csoportokra adoptált bilaterális vásárlóerő-paritáson (PPP) végezte becsléseit<sup>3</sup> és kiszámolta - ugyanazt a LIS adatbázist felhasználva - az 1990-es lengyel létminimumnak megfelelő abszolút szegénységi küszöböket. Ha ezeket az abszolút szegénységi küszöb értékeket a relatív szegénységi határok mellé helyezzük az egyes országokban, akkor látható, hogy a két leggazdagabb visegrádi országban (Csehországban és Magyarországon) értékük az átlagjövedelem 53 százalékát teszi ki, míg ugyanez az arány körülbelül 62 százalék Szlovákia és Lengyelország esetében (saját számítást, forrás: Szulc, 1996: 4, 1. táblázat). Éppen ezért indokoltnak tűnik, hogy a visegrádi országok összehasonlításakor a medián jövedelem 60 százalékát válasszuk szegénységi küszöbértékként.

<sup>3</sup> Az általa számított vásárlóerő-paritások lengyel zlotyban számolva: 1992-ben 1 cseh korona 662,15; egy magyar forint: 189,58; valamint 1 szlovák korona: 650,06.



## 14. táblázat

*Az alacsony jövedelmekkel rendelkező háztartásokban élő egyének, a teljes népesség százalékában: 18 ipari ország, a 1990-es évek elején*

	A medián jövedelem százaléka		
	40%	5%	60%
<i>Észak és kontinentális Európa</i>			
Finnország 1991	2,6	5,8	11,2
Norvégia 1991	2,4	6,1	12,1
Svédország 1992	3,8	6,3	11,1
Dánia 1992	4,1	7,1	14,2
Belgium 1992	2,7	5,5	11,4
Németország 1989	5,4	8,0	13,3
Hollandia 1991	4,2	6,7	11,8
<i>Mediterrán Európa</i>			
Olaszország 1991	5,1	10,7	19,2
Spanyolország 1990	5,6	10,5	17,9
<i>Angolszász országok</i>			
Ausztrália 1990	6,2	12,0	19,4
Kanada 1991	6,8	11,4	17,1
Egyesült Királyság 1991	6,9	14,6	23,0
Egyesült Államok 1991	11,8	18,0	24,2
<i>Közép-kelet Európa</i>			
Csehország 1992	0,8	2,0	6,0
Magyarország 1991/92	5,2	8,6	14,7
Lengyelország 1992	5,0	9,9	16,3
Oroszország 1992	13,1	19,7	26,5
Szlovákia 1992	0,7	2,0	5,8

*Forrás: LIS mikro adatbázis; saját számítások.*

*Megjegyzés: A felhasznált jövedelem fogalom: a háztartásnagysággal korrigált, rendelkezésre álló háztartásjövedelem,  $e=0.55$ -ös ekvivalencia rugalmassággal (lásd, 2. számú mellékletet).*

15. táblázat  
A visegrádi országokra vonatkozó abszolút és relatív szegénységi ráták, 1992

	Relatív szegénységi ráták				Abszolút szegénységi ráták		
	50%	60%	50%	60%	Összehasonlító tanulmányok		Ország specifikus tanulmányok
	Medián jövedelem		Átlagjövedelem				
	(1)	(2)	(3)	(4)	(5)	(6)	(7)
Szlovákia	2.0	5.8	2.4	6.2	7.8	4.7	2.6 - 14.7
Csehország	2.0	6.0	2.1	8.0	2.6	3.5	4.0
Lengyelország	9.9	16.3	12.0	20.0	25.9	43.6*	14.4 - 26.2 - 34.8*
Magyarország	8.6**	14.7**	10.8**	20.0**	13.6	14.9	15.0 - 26.7

\* 1993; \*\* 1991/92

Források:

(1)-(2) oszlop: saját számítások a LIS mikro adatbázis alapján.

(3)-(4) oszlop: Szulc (1996: 13), a LIS mikro adatbázis alapján.

(5) oszlop: Szulc (1996: 13), a LIS mikro adatbázis alapján; a lengyel társadalmi minimumhoz viszonyítva a többi országot vásárlóerő-paritáson (PPP) átszámolva.

(6) oszlop: Vecernik (1996: 109), a SOCO adatfelvételen alapulva (SOCO: az átalakulás társadalmi költségei)

(7) oszlop:

Szlovákia: OECD (1996: 117); az első szám a minimális nyugdíj összegre vonatkozik, a második pedig a bérminimumra

Csehország: Vecernik (1993: 61); a létminimumhoz viszonyítva.

Lengyelország: World Bank (1995a: 12); az első szám a minimális nyugdíj összegre, a második a bér minimumra, a harmadik a társadalmi minimumra vonatkozik.

Magyarország: OECD (1995c: 31); mindkét érték a létminimumra vonatkozik, az elsőt a KSH számítása (mikroszimulációs modell), a második a Magyar Háztartás Panel adatain alapul.

A szegénységi becsléseinket az alternatív becslések kontextusában mutatja be a 15. táblázat. Az 1. és 2. oszlopok az előbbieken definiált relatív szegénységi rátákat mutatják. Ezek értékei valamivel magasabbak, mint a Szulc (1996) által számított értékek a 3. és 4. oszlopban. Ez azért lehetséges, mert - ahogy az minden ország jövedelemmegoszlására igaz - az átlagjövedelem magasabb, mint a medián jövedelem. Ha a relatív szegénységi definíciót alkalmazzuk, akkor Csehországban és Szlovákiában minden tizenötödik ember, Magyarországon és Lengyelországban pedig a népesség egyötöd és egyhatod közötti aránya él szegénységben. Másfelől az abszolút jövedelmi szegénység eredményei nem adnak világos képet: az értékek vagy alacsonyabbak (kiváltképpen Csehország és Szlovákia esetében) vagy pedig lényegesen magasabbak (Lengyelországnál kifejezetten), attól függően, hogy melyik abszolút szegénységi küszöb alkalmazásával készült a becslés.

Önmagában csak a szegénységi ráták, a szegénység kiterjedésének összehasonlítása félrevezető lehet. A szegénység többi fontos dimenziójának a megragadása végett, további mutatók elemzésére van szükség. Ezt tettük a 16. táblázatban, amely a szegénység intenzitásának (szegénységi rés) és megoszlásának (a szegény népességre vonatkozó Gini-koefficiens) mérőszámait tartalmazza. Két összetett mutató is szerepel: az egyszerű szegénységi index és a Sen-index, amely a szegénység mindhárom elemét figyelembe veszi. Láthatjuk, hogy nem csupán a szegénység kiterjedtsége szélesebb Magyarországon és Lengyelországban Cseh-országhoz és Szlovákiához hasonlítva, hanem a szegénység intenzitása is magasabb: az első két

országban a szegények átlagjövedelme körülbelül egynegyeddel a szegénységi küszöb alatt helyezkedik el, míg a másik két országban kevesebb mint egyhatod ez az arány. Továbbá Magyarországon és Lengyelországban a jövedelemmegoszlás egyenlőtlenebb, mint a másik két visegrádi országban: ez mind a teljes, mind a szegény népességre egyaránt igaz. Mindez azt jelenti, hogy a szegénységben élő népesség helyzete sokkal súlyosabb: a szóban forgó két országban a Sen-index meghaladja a szegénységi ráta egyharmadát, miközben Szlovákiában és a Csehországban annak egynegyedét sem éri el<sup>4</sup>.

16. táblázat  
A visegrádi országokra vonatkozó szegénységi mutatók

	Szegény -ségi ráta	Szegény -ségi rész	Szegény -ségi mutató	Gini	Gini <sub>q</sub>	Sen- index
Szlovákia 1992	5.8	15.4	0.89	0.1868	0.1098	1.43
Csehország 1992	6.0	15.0	0.90	0.2047	0.1081	1.45
Lengyelország 1992	16.3	26.0	4.24	0.2914	0.1496	6.05
Magyarország 1991/92	14.7	26.7	3.93	0.2812	0.1674	5.73
Magyarország 1994/95	14.2	31.1	4.42	0.3233	0.1824	6.20
Átlag 1992	10.7	20.8	2.49	0.2410	0.1337	3.67

Forrás: LIS mikro adatbázis; saját számítások.

Megjegyzés: Az itt közölt Gini-koefficiensek Magyarország esetében kicsit eltérnek a korábban, 11. táblázatban közölt értékektől, ez a különbség a laposabb ekvivalencia skálák alkalmazásából adódott.

Szegénységi ráta (PR): a medián jövedelem 60% alatti jövedelemmel rendelkező háztartásokban élő egyének száma; minden jövedelmet a háztartási mérettel korrigálva ( $e=0.55$ ).

Szegénységi rész (PG): a szegények átlagjövedelme és a szegénységi küszöb közötti különbség a szegénységi küszöb százalékában kifejezve.

Szegénységi mutató: szegénységi ráta \* szegénységi rész \* 100.

Gini<sub>q</sub> = a szegény népességre számolt Gini-koefficiens.

Sen-index =  $(PR * (PG + (1-PG) * G_q))$

Az a tény, hogy a LIS-ben Magyarország esetében két adatbázis (Háztartás Panel 1992, 1995) áll rendelkezésre lehetővé teszi azt, hogy 1992, 1995 között összehasonlítást tegyünk. A szegénység kiterjedtsége - a hétköznapi vitákban általában egyedül használatos szegénység mutató - a vizsgált időszakban stabil maradt. Ugyanakkor, viszont a szegény népesség átlagjövedelme a szegénységi küszöb háromnegyedéről majdnem kétharmadára csökkent. A jövedelem egyenlőtlenség növekedése tisztán látszik: a teljes népességre számolt Gini-koefficiens értéke elérte az Egyesült Királyságra, Írországra, Ausztráliára és a Svájcra jellemző Gini mutató értékét. (Smeeding és Gottschalk, 1995:10) A szegények közötti jövedelemegyenlőtlenség szintén emelkedett. Ez azt jelenti, hogy a szegénységi ráta csekély változása ellenére a Sen-indexszel mért teljes szegénység magasabb Magyarországon 1995-ben, mint 1992-ben volt, valamint magasabb, mint a Lengyelországban vagy a másik két visegrádi országban mért mutatók 1992-ben.

Melyek azok a társadalmi-demográfiai csoportok a visegrádi országokban, amelyek a legnagyobb szegénységi kockázatnak vannak kitéve? Vajon az országok közötti

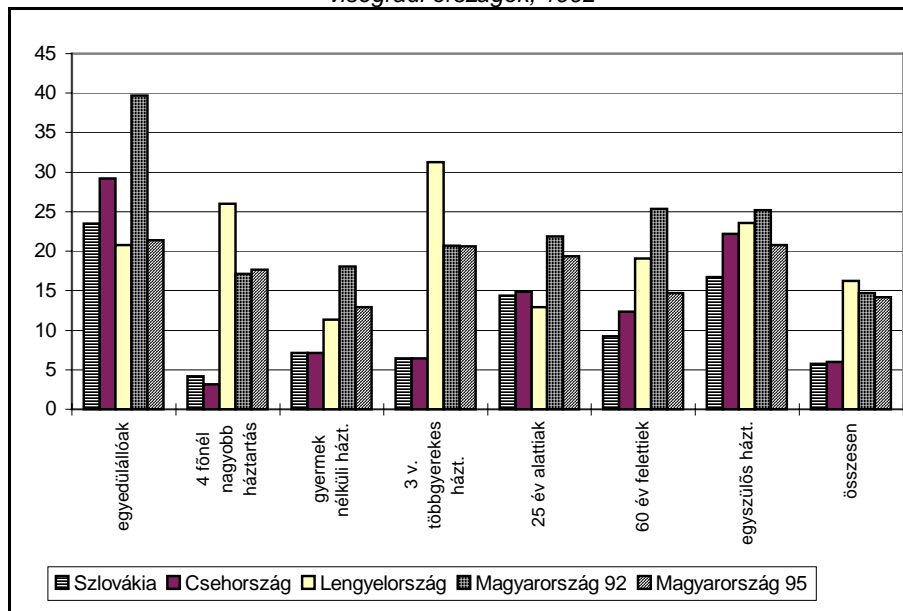
<sup>4</sup> Minél közelebb van a Sen-index értéke a szegénységi rátahoz az adott ország esetében, annál súlyosabb a szegények helyzete abban az országban (lásd Pattanaik és Sengupta, 1995).

összehasonlítás ugyanazokat, vagy hasonló csoportokat azonosítja-e be és miképpen vethető össze ez a kockázat a teljes népességre vonatkozó kockázattal? A 8. ábrán néhány speciális csoportot vizsgálunk: az egyedülállót, a nagy háztartásban élőket, a gyerek nélkülieket és a sokgyerekes családokat, az egyszülős háztartásokat, a fiatal és idős háztartásokat. A vizsgált országokat illetően összességében az alábbi jellemző mintákra bukkantunk.

Csehországban és Szlovákiában ugyanazok a népességi csoportok vannak veszélyben: az egyfős és az idős háztartások (ez utóbbi csoport nagy része a nyugdíjasok csoportját fedi le), a fiatalok és különösen az egyszülős háztartások. Ugyanis Csehországban a szóban forgó csoportokban négyszer magasabbak a szegénységi ráta értékei, mint a teljes népességre vonatkozó, Szlovákiában pedig háromszor nagyobbak ezek az értékek. Ugyanakkor ebben a két országban a nagycsaládokban élők és a sok gyereket nevelő családok tagjai nincsenek az átlagnál nagyobb veszélyben. Más a kép Lengyelországban, ott pontosan a nagyobb háztartások azok, amelyek a legmagasabb szegénységi kockázattal néznek szembe: a sokgyerekes családokban élőknek majdnem egyharmada, a legalább ötfős háztartásokban élőknek pedig valamivel több, mint egynegyede szegény. A gyermek nélküli, valamint fiatal háztartásokban a szegénységi ráta az országos átlag alatt van. 1992-ben az egyfős háztartások rendelkeztek a legmagasabb szegénységi kockázattal Magyarországon: a szegénységi ráta esetükben rendkívül magasnak mutatkozott. 1992 és 1995 között az egyedülállók és a 60 évnél idősebb háztartásfővel rendelkező háztartások szegénységi rátája lényegesen csökkent. A fiatal és a gyermek nélküli háztartások esetében szintén alacsonyabban alakult a szegénységi ráta értéke 1995-ben, miközben a nagyobb háztartások esetében ugyanazon a szinten maradt.

Következésképpen elmondhatjuk, hogy a különböző visegrádi országokban eltérő szocio-demográfiai csoportok vannak a szegénység által veszélyeztetett helyzetben. Egyedül az egyszülős háztartásokat jellemzi mind a négy országban egyszerre az átlagnál magasabb - 17 és 25 százalék között - szegénységi ráta. Ez az arány nagyjából megfelel az egyszülős háztartásokra vonatkozó szegénységi ráták legtöbb nyugat-európai országban mért értékének.

8. ábra  
Néhány speciális népességi csoportra vonatkozó szegénységi ráták,  
visegrádi országok, 1992



Forrás: LIS mikro adatbázis; saját számítások.

Szegénységi ráta: a medián jövedelem 60 százaléka alatti jövedelemmel rendelkező háztartásokban élő egyének száma; minden jövedelem a háztartási mérettel korrigált ( $e=0,55$ ).

### 4.3 A magyar jövedelmi egyenlőtlenségek hosszú távú alakulása

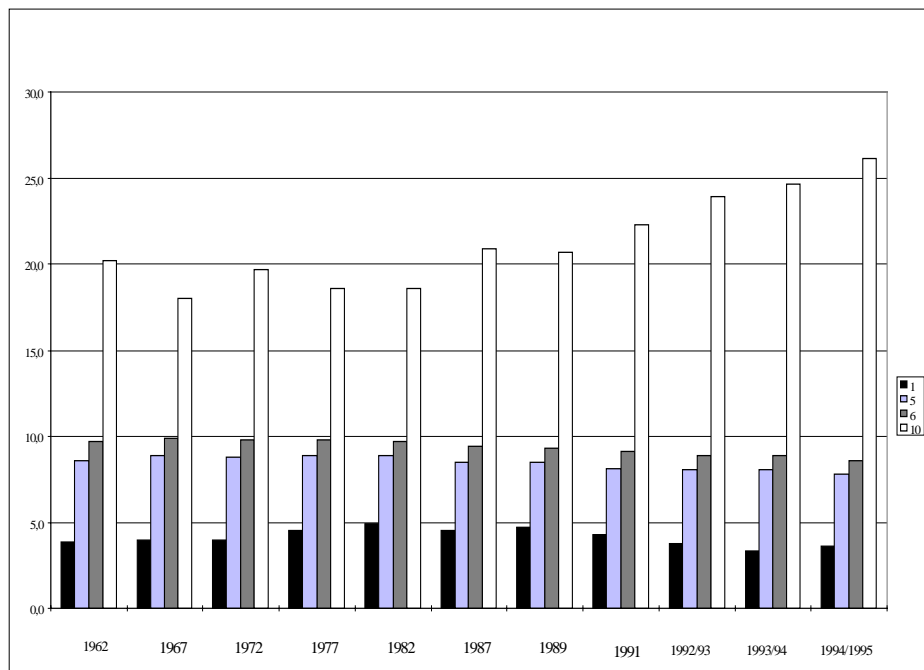
A jövedelemegyenlőtlenségre (két legszélső jövedelemdecilis és a két középső jövedelemdecilis jövedelmi részesedésével durván közelítve, lásd 9. ábra) vonatkozó hosszú távú idősorok néhány nagyon fontos tendenciára hívják fel a figyelmet.

Először is arra, hogy Magyarországon az egyenlőtlenségek a rendszerváltás általánosan elfogadott időpontjánál sokkal hamarabb növekedésnek indultak. Ez a töréspont (amely természetesen nagyon fontos volt a többi közép-kelet európai ország történelmében) lehet, hogy Magyarország esetében nem is létezett. Az egyenlőtlenségek a nyolcvanas évek elején kezdtek el növekedni, amikor gazdasági tevékenységek liberalizációja (több piaci jellegű elem bevezetése a gazdasági rendszer működésébe) jellemezte a gazdaságpolitikát.

A második fontos jellemző, hogy az egyenlőtlenségek növekedése természetesen felgyorsult az 1990-es évek környékén. Ez volt az az időszak, amikor a legnagyobb ugrás volt tapasztalható az egyenlőtlenség mértékében.

A harmadik lényeges üzenet, amit az ábra mutat, a középrétegek helyzetének folyamatos romlása. A vizsgált időszak alatt az 5. és 6. decilis relatív aránya mindvégig csökkent. A negyedik következtetés a legutóbbi évekkel kapcsolatos. Ezek az adatok azt sugallják, hogy a valóban jelentős változások már lejátszódtak: az utóbbi egyenlőtlenségekben bekövetkezett elmozdulások inkább finomhangolásnak, mintsem lényegi változásnak tekinthetők. (Sik és Tóth, 1997)

9. ábra  
Az egyes jövedelemdecilisek részesedése az összes jövedelemből,  
Magyarország 1962-1995



Megjegyzés: Az ábrában a legalsó (első), a két középső (ötödik és hatodik), valamint a legfelső (tizedik) decilis összes jövedelemből való részesedéseit tüntettük fel.

Forrás: 1987-ig KSH Jövedelemfelvétel  
1989-91 KSH Mikroszimuláció  
1992-95 Magyar Háztartás Panel

Mindig nehézséget okoz az országos szintű elemzés nemzetközi szintre való kiterjesztése: a jövedelemegyenlőtlenségek esetében a helyzet még súlyosabb. Történeti hagyományok, a kutatási módszerek, illetve az alkalmazott adatok eltérése és még számos más tényező akadályozhatja a releváns és pontos összehasonlítást. Azonban, mivel mostanában többen is kísérletet tettek az országok közötti egyenlőtlenségek kiterjedtségének összevetésére és egy relatív sorrend felállítására (Atkinson, Rainwater és Smeeding, 1995), nehéz ellenállni a kísértésnek, hogy ne helyezzük el Magyarországot is a többi OECD ország adatsorába. Ez az összehasonlítás arról is képet adhat, hogy hol helyezkedik el Magyarország az OECD országok családjában, amikor a Klubhoz csatlakozik<sup>5</sup>.

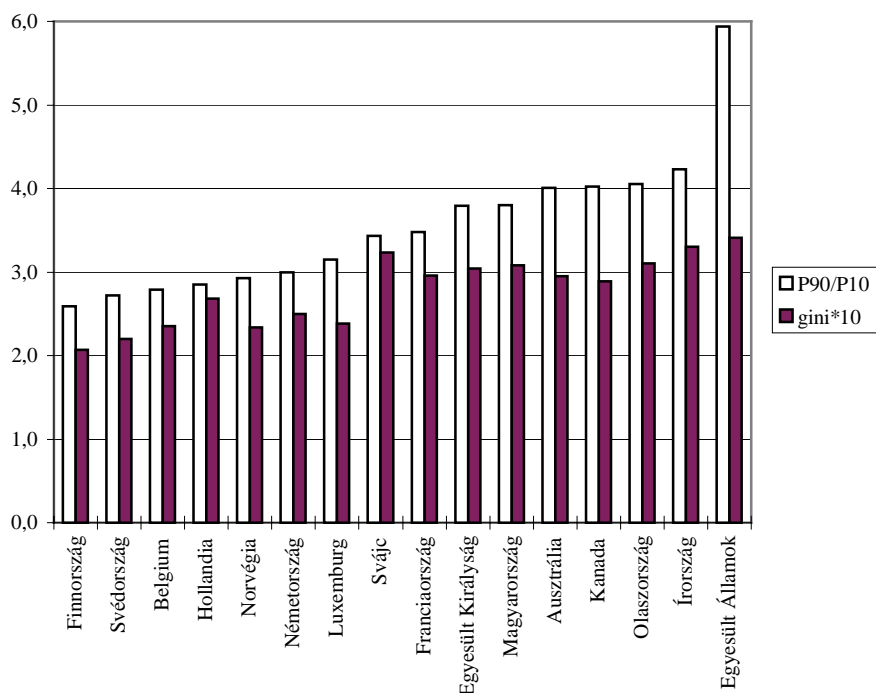
<sup>5</sup> Már az elején meg kell jegyeznünk, hogy mielőtt az összehasonlítást megtettük volna, számos módszertani problémát kellett megoldanunk. A legfontosabb a különféle jövedelem fogalmak harmonizálása, a megfelelő megfigyelési egység és a háztartási jövedelem korrigálására alkalmazott ekvivalencia skála, valamint az egyenlőtlenségi mérőszámok kiválasztása. Minden további magyarázat nélkül kijelentjük, hogy mindkét esetben, Atkinson, Rainwater és Smeeding könyvében és ennek a tanulmánynak a készítésekor is a szerzők a legnagyobb óvatossággal jártak el ebben a tekintetben. Ezáltal megfelelően összehasonlítható adatokhoz jutottunk.

A magyar jövedelemegyenlőtlenségek meglehetősen hasonlíthattak a jóléti államokban érvényes értékekhez a nyolcvanas évek folyamán. Az átmenet folyamán növekedtek az egyenlőtlenségek és ezáltal Magyarország a kevésbé egyenlő országok csoportjába került: a kilencvenes évek közepén a magyar egyenlőtlenségek mértéke már valahol az Egyesült Királyság és Franciaország szintje körül mozog (10. ábra). Van azonban egy tényező, amely megkülönbözteti Magyarországot az említett országoktól, ez pedig a legalacsonyabb és a legmagasabb jövedelemmel rendelkező társadalmi csoportok közötti távolság nagysága. Sőt, ha a középosztályok és a legmagasabb jövedelemmel rendelkezők felső 5 százaléka közötti távolságot nézzük, akkor az OECD országok között Magyarország tűnik a legegyenlőtlenebb országnak, legalábbis azon országok között, amelyekről megbízható adatokkal rendelkezünk.

Amikor a Magyarország és más közép-kelet európai országok közötti összehasonlítást nézzük, ki kell emelnünk, hogy ezen országok esetében talán még nehezebb az egyenlőtlenségek mérése, mint a nyugat-európai országokban. A jelentős változásokból adódó jellegzetességek, a fekete gazdaság terjedése, a megbízható adatok hiánya, a pénz társadalmi kapcsolatokban játszott különböző szerepei, valamint az elérhető tanulmányok kis száma, az eltérő módszertan akadályozzák azt, hogy komoly összehasonlítást lehessen végezni. Bár legutóbb két nemzetközi intézmény is (az EBRD és az Világbank) tett arra kísérletet, hogy becsléseket végezzen az átmenet országainak fejlődésével kapcsolatban. Ezek a vizsgálatok az egyenlőtlenségek elterjedtségében és szerkezetében mutatkozó eltérések kimutatására is kísérletet tettek.

Nincs vita arról, hogy az átmenet országaiban jelentősen növekedtek az egyenlőtlenségek. Az is széles körben elfogadott tény, hogy néhány ország esetében az drasztikusan, míg más országok esetében sokkal kisebb mértékben nőttek a jövedelemegyenlőtlenségek. Ellenben, néhány vizsgálat (World Bank, 1996) a Magyarországra vonatkozó adatok alapján azt állította, hogy ez az ország kivétel: a jövedelemegyenlőtlenségek olyan szokatlanul kis mértékben emelkedtek, hogy Magyarország az egyik legalacsonyabb jövedelem egyenlőtlenségi szinttel rendelkező országnak tekinthető. Egy nemrégiben megjelent tanulmány kétségbe vonta ezt a következtetést. (Andorka, Ferge és Tóth, 1996) A tanulmány a LIS adatbázist és a SOCO adatfelvételt (a SOCO, Gazdasági Átmenet Társadalmi Következményei, aminek és a többi felhasznált adatbázisnak részletes leírását a 3. számú mellékletben közöljük) használta fel az összehasonlításhoz. A 17. táblázat ezekből az adatforrásokból származó lényeges eredményeket foglalja össze. A táblázat mindkét részében személyi ekvivalens jövedelmek ( $e=0,5$ ) szerepelnek.

10. ábra  
Az egyenlőtlenség aggregált mutatói néhány OECD országban:  
percentilis hányadok és Gini-koefficiensek, 1990-es évek elején



Forrás: Atkinson, Rainwater, Smeeding, 1995 és a Magyar Háztartás Panel IV. hulláma,  
Megjegyzés: a Gini-k és a percentilis értékekkel személyi ekvivalens jövedelmekre számoltuk,  
 $e=0.5$

17. táblázat  
Jövedelemegyenlőtlenségek összehasonlítása a Közép-kelet európai országok kö-  
zött: percentilis értékek a személyi ekvivalens ( $e=0.5$ ) medián jövedelem %-ban,  
ezek aránya és Gini-koefficiensek

	P10	P90	P90/P10	GINI
LIS adatok, 1992				
Csehország	65	155	2,36	0,207
Kelet-Németország	-	-	-	-
Magyarország, 1991	52	180	3,46	0,289
Lengyelország	51	192	3,76	0,290
Szlovákia	66	149	2,25	0,189
SOCO Felvétel, 1994				
Csehország	60	185	3,10	0,249
Kelet-Németország	58	150	2,60	0,221
Magyarország	57	175	3,05	0,279
Lengyelország	39	189	4,90	0,352
Szlovákia	61	167	2,73	0,230

Forrás: Andorka, Ferge, Tóth, 1996, a szerzők számítása, a SOCO felvétel alapján, valamint  
Sprout, 1995, 1. táblázat 1. ábra.



A tanulmány következtetése az volt, hogy 1992 és 1994 között nem változott a vizsgált országok közötti sorrend. Ez az egyenlőtlenségek csökkenő sorrendjében pedig a következőképpen néz ki: Lengyelország, Magyarország, Csehország és Szlovákia. Összegzőképpen a tanulmány közölte az országok sorrendjeit, a különböző módszertani eljárásokkal és adatbázisok felhasználásával végzett becslések alapján. A tízféle mérés közül csak egy állította azt, hogy Magyarország a legkevésbé egyenlőtlenség ország. A többi vizsgálat esetében Magyarország egyenlőtlenebb volt, mint Csehország, Németország keleti része és Szlovákia. Azonban az is kiderült, hogy számos következtetlenség van az adatokban, ami vagy módszertani különbségekből, vagy néhány ismeretlen vagy nem teljesen magyarázható szociológiai vagy más eltérésekből származott.

## 5. Következtetések: további kutatásra érdemes témák

Tanulmányunkban arra tettünk kísérletet, hogy nyomon kövessük a szegénység és egyenlőtlenségi minták hasonlóságait és eltéréseit Magyarországon és a többi visegrádi országban. A jövedelemszerkezet és a jövedelemegyenlőtlenségek két lényeges meghatározó tényezőjének szerepét hangsúlyoztuk erősen: a munkaerőpiacot és a szociálpolitikát. Egyik fontos következtetésünk az volt, hogy a szociálpolitikának egyenlősítő szerepe van minden vizsgált ország esetében. Bár, mivel az elérhető összehasonlítható adatbázisok nagyon régiek, valamint valamennyiben a reform előtti jóléti államok jövedelem hatásait tükrözzödi, nem tudunk sokat mondani a szociálpolitika reform utáni elosztás hatásairól. Még Magyarország esetében sem, ahol a reform utáni adatok ugyan elérhetőek, de a reformok teljes hatására vonatkozó információk még mindig váratnak magukra.

A következő feladat, éppen ezért az lenne, hogy második körben olyan adatokat gyűjtsünk össze, amelyek tükrözik a későbbi időszak változásait. Itt fontos megjegyeznünk, hogy ezeknek az adatbázisoknak minden szempontból összehasonlíthatóknak kell lenniük, hogy segítségükkel igényes elemzéseket lehessen végezni. Néhány összehasonlíthatási probléma még a LIS keretein belül is felmerül. Ezek közül a legfontosabb az adók figyelembe vétele. A mikro adatbázisok közül néhány mind a bruttó, mind a nettó jövedelmeket is tartalmazza, míg más adatbázisok esetében csak a nettó jövedelemadatok állnak rendelkezésre. Ez a probléma megoldható a speciális összeillesztési eljárások alkalmazásával. A TÁRKI már tett erre kísérletet a magyar adatbázisok kapcsán. Három különböző adatbázist (az adónyilvántartásból származó adó összegek, a KSH Családi Költségvetés Felvételéből a fogyasztási, valamint a Háztartás Panelből a jövedelem és a demográfiai adatokat) kombináltunk a statisztikai többszörös összeillesztő eljárás alkalmazásával. A kapott adatbázis (amelynek első változata 1995-ben készült el, második változata pedig 1997 őszén fejeződött be) lehetővé teszi az adó és a támogatási reformok mikro-szimulációját Magyarországon. (TÁRKI, 1995, 1996)

A szociális támogatások előfordulásának további és sokkal részletesebb vizsgálata szükséges a jövőben. Vizsgálatunk, amely a különböző támogatásokat rétegelosztási hatásait hasonlított össze a országok között, még mindig elég elnagyoltnak, durvának tekinthető. Azt, hogy igényesebbé tegyük, több dolog is indokolja. Először is, világos, hogy a vizsgált országok szociálpolitikájának szerkezete nagyon eltér egymástól. A különféle programok makro kiadásainak relatív preferenciái szintén különböznek egymástól. Lehet, hogy mindez az eltérő demográfiai mintáknak, az eltérő

szinten bőkezű programoknak, valamint a jogosultsági szabályok változatosságának köszönhető.

A további vizsgálat következő lépése az lehet, hogy még részletesebben megvizsgálja a jövedelemegyenlőtlenségek legújabb trendjeit és hajtóerejüket. A jövedelemegoszlásra lehetséges, hogy hatással voltak a demográfiai változások (háztartás, korszerkezet) vagy a munkaerőpiaci szerkezet, a jövedelem komponensekben bekövetkezett változások. Egy ilyen típusú vizsgálat felhasználná az egyenlőtlenségi index felbontási módszerét, miként azt Jenkins (1995), valamint legújabban Jantti (1996) tette.

Van egy sokkal általánosabb módszertani érv mellett, hogy a támogatások elterjedtségének elemzését még igényesebbé tegyünk. Elemzésünkben (és a legtöbb szociális transzferek elterjedésével foglalkozó irodalomban) a deciliseket vagy kvintiliseket használják, ahol az összes háztartás sorba rendezése történik az összes háztartási vagy ekvivalens jövedelem alapján. Azonban ez a módszer nem minden esetben célravezető. A különböző támogatási fajtákat saját céljaik kontextusában kell vizsgálni, és lehetséges, hogy elosztási hatásuk értékelésére különböző feltételek felelnek majd meg. A családi pótlék „célzottságának” értékelésekor, pl. lehetséges, hogy sokkal megfelelőbb az az eljárás, mely során az aktív háztartásokat a családi pótlék beszámítása nélküli jövedelmük alapján rendezzük sorrendbe. Hasonlóképpen a szociális segély kifizetések jobban értékelhetők lennének, ha a háztartásokat a segélyezés előtti jövedelem alapján rendeznénk sorba, míg a munkanélküli segély esetében megint csak egy eltérő folyamat lenne megfelelő. Ez a megközelítést már kipróbáltuk Magyarország esetében. (Tóth, 1994) Ezen eljárás nemzetközi összehasonlításban történő alkalmazása bizonyára érdekes és ígéretes feladat lenne.

## **Mellékletek**

## 1. számú melléklet

### A szegénység nemzetközi összehasonlítása: néhány fogalmi kérdés

Számos ország specifikus vizsgálat, amely a háztartási jövedelmek alakulásával foglalkozott az átmenet gazdaságaiban nem csak arra mutatott rá, hogy az utóbbi négy-öt évben nőttek az egyenlőtlenségek, hanem arra is, hogy eközben a szegénységi ráták emelkedtek. A szegénységi rátákat általában az adott országban kialakított abszolút szegénységi küszöb értékén alapulnak, például:

- a Világbank (1996) által Magyarország esetében használt szegénységi mutatók: a nyugdíjminimum és a létminimum;
- a Világbank (1995) által Lengyelország esetében alkalmazott szegénységi mutatók: minimálbér, nyugdíjminimum és a társadalmi minimum;
- Zamfir (1995) által Románia esetében alkalmazott szegénységi mutatók: megélhetési minimum és létminimum;
- OECD (1996) Szlovákia esetében alkalmazott szegénységi mutatók: szociális nyugdíj és minimálbér;
- Vecernik (1996) által alkalmazott szegénységi mutatók Csehszlovákiára: megélhetési minimum (valamint alkalmazott még további relatív és szubjektív szegénységi mutatókat)

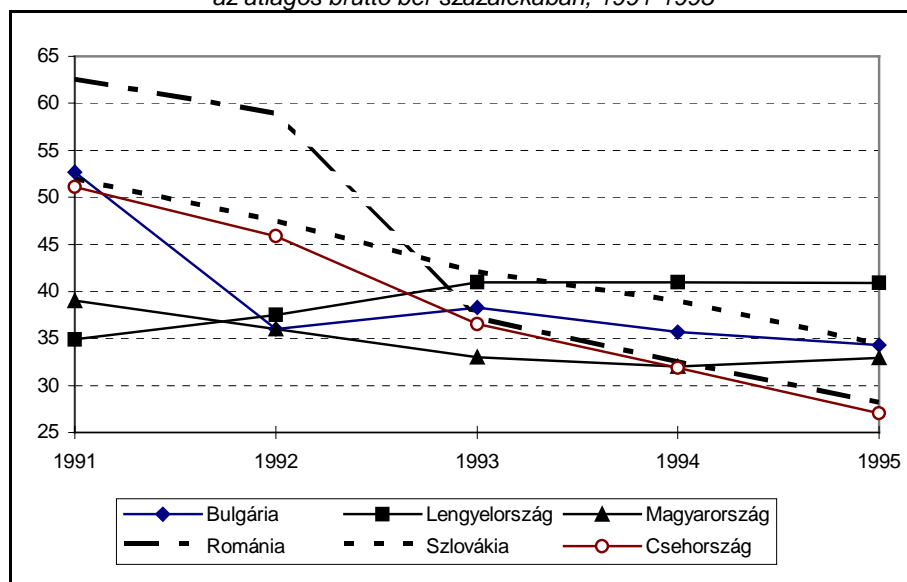
A tanulmány 15. táblázatának 7. oszlopában az említett szegénységi vizsgálatok eredményeit foglaltuk össze. Az egyes országokra vonatkozó vizsgálatok során hasznos és indokolt a szakértők által, illetve a szociális programokban meghatározott abszolút szegénység fogalmak használata, különösen azokban az időszakokban, amikor a reál GDP teljes egészében csökken. Felmerül viszont az a kérdés, hogyan lehetséges objektív módon összehasonlítani az országokat, amikor az abszolút jövedelem küszöbök meghatározása országonként eltérő szinten alapul? Példának okáért, ha olyan jogilag definiált küszöböt alkalmazunk, mint a nyugdíjminimum vagy a minimálbér (vagy ezen mutatók százalékos arányát), akkor a szegénységi küszöb elrejtí azokat az ország specifikus szociálpolitikai célokat, amelyek a küszöb értékében kifejezésre jutnak. Az M1. ábra a minimálbér alakulását mutatja a bruttó átlagbér százalékában az elmúlt öt évben hat reform gazdaságra vonatkozóan. Az eltérő célok tisztán nyomon követhetőek: az országok egy részében (Bulgáriában, Magyarországon és kiváltképpen Lengyelországban) az intézkedések arra irányulnak, hogy a minimálbér reálértékét stabilan tartsák, míg az országok másik csoportjában (Csehországban és Szlovákiában, de különösképpen Románia esetében) az intézményi reformok az átlag bérhez viszonyított minimálbér folyamatos csökkenéséhez vezetnek. Éppen ezért torzítanak azok a szegénységi összehasonlító tanulmányok, amelyek a jogilag definiált jövedelem küszöbök felhasználásán alapulnak.

Az a megoldás, hogy kiválasztunk egy bizonyos küszöböt (mondjuk a szlovák nyugdíjminimum 60 százalékát) és azt átszámoljuk a többi ország fizetőeszközére szintén önkényes, hiszen egyedül a kiválasztott ország szempontjait veszi figyelembe - nem is beszélve a vásárlóerőbeli különbségekről. A visegrádi országok sorrendje az olyan aggregált átlagos jóléti mutatókat tekintve, mint például az egy főre jutó GDP, másképp alakul, ha a vásárlóerő-paritáson, vagy ha átváltási árfolyamot veszünk figyelembe. Ezeket az eredményeket az M1. táblázat foglalja össze, amelyben az egy főre jutó GDP indexek láthatók az 1993-as osztrák GDP értékét bázisnak tekintve: nominális árfolyammal számolva Magyarország megelőzi Csehországot, Lengyelország pedig Szlovákiát a sorban. Abban az esetben, ha a vásárlóerőben mutatókat

különbségeket vesszük figyelembe, a sorrend ennek pontosan az ellenkezőjére fordul.

A másik lehetőség az, hogy az abszolút mutatók helyett relatív szegénységi mutatókat alkalmazunk: számos nemzetközi összehasonlító tanulmányban (pl. OECD, Eurostat, ILO, LIS) a szegénységet a gazdasági távolság fogalmának segítségével határozzák meg, azok számítanak szegénynek, akik egy bizonyos jövedelem hányad (pl. a medián vagy átlagjövedelem 50%, 60% vagy 66%) alatti jövedelemmel rendelkeznek az adott országban. Ez a fajta fogalom meghatározás figyelembe veszi az egyes országokon belüli és közötti eltérő jóléti szintet, valamint független az alapvető szükségletek ország specifikus (önkéntes) definíciójától.

M1. ábra  
Minimálbérek hat reform országban,  
az átlagos bruttó bér százalékában, 1991-1995



Forrás: EC (1995), *Employment Observatory Central and Eastern Europe* No. 8

M1. táblázat  
Egy főre jutó GDP index 1993 (Ausztria = 100)

Ország	Nominál árfolyamon	Vásárlóerő paritással
Magyarország	16	31
Csehország	13	44
Lengyelország	10	24
Szlovákia	9	30

Forrás: *European Comparison Programme*, kiadásra került: World Bank (1996)

## 2. számú melléklet

### A különböző méretű háztartások összehasonlítása: az ekvivalencia skála problémái

A szegénységre vonatkozó összehasonlító vizsgálatok általában a háztartás rendelkezésre álló jövedelmén alapulva készülnek, ennél fogva szükség van a több-személyes háztartások méretgazdaságosságából adódó eltérések korrigálására. Általában ezt a korrigálást ekvivalencia skálák és rugalmasságok segítségével oldják meg (a témát részletesebben tárgyalja például Buhmann et al., 1988; Förster, 1994; OECD, 1995). Az M2. táblázat három, a kutatók által gyakran alkalmazott ekvivalencia skálát, valamint példaképpen a kizárólag Magyarországon használatos skálákat mutat be.

M2. táblázat  
Ekvivalencia skálák és a hozzájuk tartozó elaszticitások

Háztartás mérete (személyek száma)	Feltételezett szükségletek					
	E1 <sup>1</sup>	E2 <sup>2</sup>	E3 <sup>3</sup>	MHP vélemény adatok <sup>4</sup>	MHP fogyasztási adatok <sup>5</sup>	Magyar létminimum m <sup>6</sup>
1	1.00	1.00	1.00	1.00	1.00	1.00
2	1.26	1.50	1.70	1.44	1.75	1.80
3	1.44	1.88	2.20	2.00	2.27	2.51
4	1.58	2.18	2.70	2.25	2.67	3.16
5	1.70	2.40	3.20	2.67	2.75	3.76
6	1.81	2.63	3.70			4.31
elaszticitások	0.33	0.55	0.73	0.59	0.70	0.75

Megjegyzések:

elaszticitás  $e = \ln(N)/\ln(S)$ , ahol  $N$  = gazdasági szükséglet  
 $S$  = a háztartás nagysága  
 $0 \leq e \leq 1$

1 Saját magukra vonatkozó becslés alapján háztartási felvételekből kialakított skála („szubjektív skála”).

2 A legtöbb nyugati OECD ország szociális támogatási programjában szereplő skálák („program által előírt skála”); valamint a „módosított OECD skála” is (OECD, 1995; Eurostat, 1994).

3 Statisztikai skála: „klasszikus OECD skála”, az OECD, 1982 kiadvány megjelenése óta.

4,5 A becslések a Magyar Háztartás Panel (1994) felvételből származnak; egyrészt közvéleménykutatási adatok, vélemények alapján; másrészt fogyasztási adatok: az aktuális fogyasztói magatartás alapján.

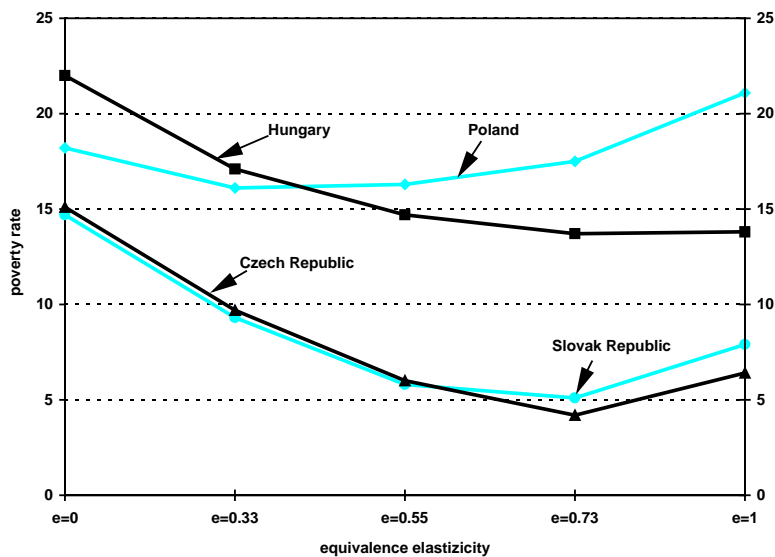
6 Az aktív háztartásokra vonatkozó létminimum implicit skálája (1994).

Meg kell jegyeznünk, hogy a nemzetközi kutató közösség egyre „laposabb” ekvivalencia skálát alkalmaz: míg az 1970-es és 1980-as években az E3 skálát használták sztetenderként a háztartási jövedelmek s a szegénység összehasonlításában, addig legújabban az E2 skála alkalmazása vált gyakorivá a nemzetközi gyakorlatban. Ez figyelembe veszi a nyugati OECD tagországok szociális programjainak realitását is. Ugyanakkor kimutatható, hogy az átmenet országaiiban a legtöbb szociális program lényegesen magasabb ekvivalencia elaszticitásokat eredményez, például 0,75 Magyarország (M2. táblázat) vagy 0,81 elaszticitási értéket Románia esetében (Segélyezési törvény, 1995).

Az országok közötti szegénység vizsgálatok során figyelembe kell venni a különböző ekvivalencia skálák aritmetikai hatásait is. Az M2. ábrán a szegénységi ráták érzékenységének elemzése követhető nyomon az, hogy milyen hatással voltak a szegénységi rátákra a különböző elaszticitású ekvivalencia skálák a visegrádi országokban 1992-ben. A szóban forgó négy országot ugyanolyan „u-alakú” forma jellemzi, mint amit más OECD országok esetében találtak (Förster, 1993:19). A vizsgált országok között két pár tisztán elkülöníthető: egyfelől Magyarország és Lengyelország, amelyek magasabb szegénységi rátával rendelkeznek bármelyik ekvivalencia skálát is vesszük figyelembe; másfelől pedig Csehország és Szlovákia alacsonyabb szegénységi rátákkal. A két pároson belül, változást figyeltünk meg a sorrendet illetően, az alkalmazott ekvivalencia skála fajtájától függően. Vizsgálatunkban az  $e=0,55$  és az  $e=0,73$  közötti sáv különös érdeklődésre tarthat számot, mivel számos, a visegrádi országok szegénységével kapcsolatos tanulmány már vagy az egyik, vagy a másik skálát alkalmazta<sup>6</sup>. Abban az esetben, ha az elaszticitás értéke  $e=0,55$ , akkor Csehország és Szlovákia között gyakorlatilag nincs különbség a szegénységi ráta értékét tekintve (az eltérés kb. 6%), továbbá viszonylag kicsi ez a különbség Magyarország és Lengyelország között (15-16%). Azonban amikor az  $e=0,73$  skálára térünk át, a szegénységi ráta magasabb Szlovákia esetében, mint Csehországban, és jelentősen magasabban alakul Lengyelországban Magyarországhoz képest.

<sup>6</sup> Például  $e=0,75$  ekvivalencia elaszticitást alkalmaz az OECD (1996, Szlovákia esetében) valamint Tóth et al. (1994, Magyarországra vonatkozóan) tanulmányok, míg Smeeding és Gottschalk (1995), valamint Szulc (1996) ennél alacsonyabb (0,5 és 0,6 közötti) elaszticitást használtak elemzéseikben.

M2. ábra  
A szegénységi ráták alakulása különböző ekvivalencia skálákat figyelembe véve,  
visegrádi országok, 1992



Forrás: LIS mikro adatbázis, saját számítások. Szegénységi ráta: a medián jövedelem 60 százaléka alatti rendelkezésre álló jövedelemmel bíró háztartásokban élő egyének százaléka.  
Megjegyzés: poverty rate - szegénységi ráta; equivalence elasticity - ekvivalens elaszticitás



### 3. számú melléklet

#### A használt adatforrások

##### Luxemburg Jövedelem Vizsgálat (LIS)

A Luxemburg Jövedelem Vizsgálat (Luxembourg Income Study, LIS) folyamatosan működő project, amely összehasonlítható jövedelemadatokat gyűjt a fejlett országokra vonatkozóan. Noha az egyes országokban lefolytatott mikroszintű adatfelvételeket eredendően nem nemzetközi összehasonlításra tervezték, a LIS project kutatói mégis komoly erőfeszítéseket tettek egy olyan változói struktúra létrehozásának az érdekében, amely segítségével javítható a mikrofelvelelek összehasonlíthatósága. (Az OECD országok LIS adatbázisának alkalmazásáról, lásd. Atkinson, Rainwater, Smeeding, 1995.)

##### SOCO adatbázis

A második rendelkezésre álló adatbázis a „Social Consequences of Transition” (Az átalakulás társadalmi következményei) elnevezést viselő project által készített adatbázis egy része (továbbiakban „A” rész). Az úgynevezett SOCO projectet a Bécsben működő Institute für die Wissenschaften vom Menschen kezdeményezte és szponzorálja. Az „A” adatbázis öt ország (Csehország, a volt Kelet Németország, Lengyelország, Magyarország és Szlovákia) különböző primér forrásokból rendelkezésre álló társadalmi és gazdasági adatait tartalmazza. Továbbá megtalálhatók benne a közép-kelet-európai országok munkaerőpiacra, a háztartások bevételeire, illetve kiadásaira és a szegénység mérésére vonatkozó, statisztikai és szociológiai adatok összehasonlító táblázatai. Az adatbázist a SOCO project támogatásával a fent említett országok szakértői készítették. A SOCO Project szóban forgó részét a Cseh Tudományos Akadémia Szociológia Intézetének munkatársa, Jirý Vecerník vezette.

##### SOCO felvétel

A harmadik forrás egy országok közötti harmonizált adatfelvétel, amely ugyancsak a SOCO Project keretén belül készült („B” rész). Ezt a felvételt eredetileg is nemzetközi összehasonlító kutatásnak tervezték. A tökéletes összehasonlíthatóság természetesen csaknem elérhetetlen, mégis a különböző országok kutatócsoportjai ezt az elvet tartották szem előtt a felvétel tervezésekor. A kutatást - továbbiakban SOCO felvétel - 1995 elején vezényelték le. Országonként 1000 véletlenül kiválasztott háztartás adatai kerültek lekérdezésre. (A kérdőíveket ugyanazokban az országokban kezdték le, mint az „A” részt.) A felvételt a Budapesti Eötvös Lóránd Tudományi Egyetem Szociálpolitika Tanszékéről, Ferge Zsuzsa vezette. Az átmenet társadalmi költségei (Social Costs of Transition) címet viselő előtanulmány, amelyet Ferge Zsuzsa, Sik Endre, Róbert Péter és Albert Fruzsina készítettek (Ferge et al, 1995.), valamint további, az adatbázist elemző tanulmányok magyar és angol folyóiratokban egyaránt megjelentek. Mivel azonban a SOCO felvételt eredetileg nem jövedelemfelvételnek szánták, ezért ebben a vonatkozásban csak megszorításokkal használható.

##### Magyar Háztartás Panel

A magyar adatok egyeztetéséhez további két adatbázist fogunk használni. Az egyik a Magyar Háztartás Panel kutatás, amely Andorka Rudolf, a Budapesti Közgazdaságtudományi Egyetem akkori rektora és Kolosi Tamás, a Társadalomkutató és Informatikai Egyesülés (TÁRKI) jelenlegi elnök-igazgatója kezdeményezésére kelt életre. A project 2600 háztartást tartalmazó országos reprezentatív mintával indult és

részletes kérdéseket tesz fel minden évben a megkérdezett háztartások tagjainak munkaerőpiaci pozíciójával, jövedelmeivel, lakáskörülményeivel, illetve véleményeivel kapcsolatban. Ezt a longitudinális vizsgálatot (a Budapesti Közgazdasági Egyetem Szociológia Tanszékének és a TÁRKI közös vállalkozásában) évről évre ugyanolyan módszerekkel kiválasztott mintán végzik el, más európai országokban végzett panel vizsgálatokhoz (mint például GSOEP, BHPS, PSELL), illetve az Egyesült Államokban folytatott panel kutatásokhoz (mint például a PSID) hasonlóan. A Háztartás Panel hullámainak eredményei legelőször a TÁRKI műhelytanulmány sorozatában jelennek meg (Sik-Tóth, 1993a, 1993b, 1996, 1997; Tóth, 1994.), később pedig számos magyar és angol publikációban használják fel ezeket az eredményeket. A Háztartás Panelről további részletekkel szolgál Tóth, 1995.

### **TÁRKI „Reform kutatás”**

A magyar adatok ellenőrzésére szolgáló másik adatbázis felvételére a TÁRKI által a készített „Az államháztartás reformjának hatása a háztartások jövedelem-megoszlására” című kutatás (továbbiakban „REFORM” kutatás) keretein belül, a Pénzügyminisztérium támogatásával került sor. A kérdőíveket 1995. júniusában 10.000 háztartásban kérdezték le. Eredetileg ez a felvétel sem jövedelem felmérési céllal készült. Ennek ellenére a minta mérete és az a módszer, amivel a jövedelmi adatok lekérdezésre kerültek alkalmassá teszi az adatbázist arra, hogy kontrollként használjuk.

## 4. számú melléklet

### Módszertani, fogalmi magyarázatok

#### Jövedelemfajták

**Összes jövedelem:** egyfelől tartalmazza a háztartástagok személyes jövedelmeit, másfelől a háztartás olyan jellegű jövedelmeit, amelyek nem személyesen a háztartás tagjaihoz kapcsolódnak. A panel kérdőívben a háztartás nettó személyes jövedelmére vonatkozik a kérdés, a megkérdezetteket arra kérik, hogy sorolják fel azokat a jövedelemfajtákat, amelyeket hónap végén a „borítékban visznek haza”. Ennélfogva az adók nem jelennek meg a MHP nyers adatbázisában. A nettó jövedelem-összetételét viszont nagyon részletesen kérdezik le. Minden 16 éven felüli háztartástag esetében az egyes jövedelemfajtákat tartalmazó, részletes kérdési blokkok segítségével történik a nettó jövedelem-összetételének feltárása. A rendszeres havi jövedelmeket (főállásból származó jövedelem, társadalombiztosítási juttatások, szociális segélyek) az előző év minden egyes hónapjára vonatkozóan feltünteti a kérdőív, a megkérdezett pedig arra kéri, hogy mondja meg, hogy kapott-e ilyen és ilyen típusú jövedelmet az adott hónapban, ha igen, akkor mekkora összeget. Ami tehát a nem rendszeres jövedelmeket illeti, csupán a gyakoriság és az éves összeg áll rendelkezésre. A háztartási kérdőív, melyet a háztartás ügyeiben leginkább kompetens személytől kérdeznek le, rögzíti azokat a jövedelmeket, amelyekhez a háztartás mint egység jut. A számított, összetett jövedelem változóiban mindezen jövedelemfajták aggregáltan jelennek meg. Az olyan háztartási jövedelmek, mint például a mezőgazdasági kistermelésből származó bevételek, bár bruttó összegben szerepelnek a kérdőívben, azonban az effajta jövedelmekre vonatkozó magas adókedvezmények miatt ez nem igazán okozhat jelentős torzítást.

#### A jövedelemfajták főbb csoportjai:

##### 1. piaci jövedelmek: keresetek + tőkejövedelem

*keresetek:* főállásból (bérek, túlóra, munkahelyi költségtérítések, stb.), másodállásból származó rendszeres és nem rendszeres személyes jövedelmek, valamint a mezőgazdasági kistermelésből (háztáji gazdálkodásból) származó háztartási bevételek.

*tőkejövedelem:* nyereség és az osztalék.

##### 2. társadalombiztosítási juttatások: keresetpótló támogatások

*nyugdíjak:* öregségi, rokkantsági- és más nyugdíjak

*táppénz*

*munkanélküli járadék*

*anyasági segélyek:* gyermek gondozási segély, gyermekgondozási díj

##### 3. szociális juttatások: jövedelemigazoláson alapuló támogatás és társadalmi alapjövödelmek

*munkanélküli segély*

*átképzési támogatás*

*családi pótlék*

*ösztöndíjak*

*szociális segélyek:* rendszeres vagy nem rendszeres szociális támogatás vagy segély

#### 4. háztartások közötti magánjellegű transzferek

#### 5. egyéb háztartási jövedelmek

##### Ekvivalencia skálák

Az egy főre jutó jövedelmen alapuló mérési eljárás nem számol sem a források megosztásával sem a háztartás méretgazdaságosságával, ezáltal felül becsli a többszemélyes háztartások gazdasági szükségleteit és alulbecsli a kisméretű háztartásokét a szegény népességen belül. Ebből kifolyólag ebben a tanulmányban az egy főre jutó jövedelem mellett még két különböző ekvivalencia skálát is alkalmazunk a családméret korrigálásának céljából. Az EQ-STAT mérőszám az OECD Társadalmi Indikátorok című kiadványában szereplő ekvivalencia skálával (OECD, 1982) korrigált ekvivalens jövedelmet jelenti,  $e=0,73$  ekvivalens elaszticitással számolva. Az ekvivalens elaszticitás,  $e$  az a hatványkitevő, amivel a háztartás gazdasági szükséglete,  $N$  emelkedik, ha a háztartás nagysága,  $S$  növekszik:  $N=S^e$ . Ezt a korrigáló mutatót gyakran használják nemzetközi összehasonlításokban is (EUROSTAT, OECD). Az EQ-PRG mérőszám a 0,55-ös rugalmasságú korrigálásnak felel meg, számos szociális programban és újabban OECD és EUROSTAT tanulmányokban is ezt a korrigáló tényezőt alkalmazzák (OECD, 1995; EUROSTAT, 1994).

##### Jövedelemdecilisek

A decilisek az egy főre jutó vagy ekvivalens háztartási összjövedelmen alapulnak, és a jövedelem értékét minden egyes egyénre vonatkozóan megállapítják. Ez alapján sorbarendezve az egyéneket a decilis azok tizedeit határozza meg. Képezhető - hasonló módon - a hivatkozások decilisei is.

##### Jövedelemösszetétel

A jövedelemösszetétel a különböző típusú jövedelmek százalékos megoszlását jelenti háztartási összjövedelemhez viszonyítva. A jövedelemösszetétel kiszámításához a következő módszert alkalmaztuk. Tegyük fel, hogy van három háztartásunk, amely összesen hat személyt jelent (1,2,3), (4,5) (6).

Legyenek a súlyok a következők:

az első személy: 1;  
a második személy és a többiek: 0,6.

	piaci jövedelem	társadalombiztosítási jövedelem	összesen
1. személy	x1	y1	t1=x1+y1
2. személy	x1	y2	t2=x1+y2
3. személy	x1	y3	t3=x1+y3
4. személy	x1	y4	t4=x1+y4
5. személy	x1	y5	t5=x1+y5
6. személy	x1	y6	t6=x1+y6

Ebből következően a piaci jövedelmek részesedése az alábbiak szerint fog alakulni:

$$\text{piaci jövedelemrészesedés} = \frac{((x_1+x_2+x_3)/2,2) + ((x_4+x_5)/1,6) + (x_6/1)}{((t_1+t_2+t_3)/2,2) + ((t_4+t_5)/1,6) + (t_6/1)}.$$

A főbb jövedelemfajták összege 100 százalékot ad.

### Az egyes decilisek jövedelmi részesedése

Az egyes decilisek jövedelmi részesedése alatt adott jövedelemtípus teljes értékéből a decilisek százalékos részesedését értjük. A kumulált decilis megoszlás a decilisenkénti megoszlások összegzését jelenti egy bizonyos népességi decilisig.

### Jövedelemben részesedő háztartások

Egy háztartást adott típusú jövedelemben részesedőnek tekintünk, ha a háztartások közül bárki bármekkora összeghez jutott az adott jövedelemtípusból a vizsgált időszakban. Mivel a háztartások többféle különböző forrásból is kaphatnak jövedelmet, az alkategóriák átfedik és/vagy átfedhetik egymást.

### Gini-koefficiens

A jövedelem koncentráció egyik lehetséges aggregált statisztikai mutatószáma a Gini-koefficiens. Ez a mutatószám 0 és 1 közötti értéket vehet fel. Ha a Gini-koefficiens értéke nulla, akkor mindenki egyenlő összeggel rendelkezik a sokaságban, azaz teljes az egyenlőség, ha viszont a eggyel egyenlő, akkor a sokaságban egyetlen személy kezében koncentrálódik az összes jövedelem, ekkor tökéletes egyenlőtlenségről beszélünk. A Gini mutató szemléletesen interpretálható grafikusán a Lorenz-görbe megjelenítésével. Ha a kumulált populációt és az általuk birtokolt kumulált jövedelmeket Lorenz-görbéként ábrázoljuk, akkor a Gini-koefficiens a Lorenz-görbe és a tökéletes egyenlőséget szimbolizáló 45 fokos egyenes közötti terület az egész háromszög területének hányadaként is definiálható. Míg a 0,4-0,5 körüli Gini érték az egyenlőtlenség viszonylag magas szintjét jelenti, addig a 0,2 körüli érték már viszonylag egyenletes jövedelem-megoszlásnak mondható.

### Percentilis arány

A kilencvenedik és a tizedik percentilis aránya,  $p_{90}/p_{10}$  azt jelenti, hogy a legmagasabb jövedelemmel rendelkezők deciliséből a legkisebb jövedelmet vesszük és a legalsó decilis legmagasabb jövedelmével elosztjuk. Ez a mutató megbízhatóbb, mint a decilis arány (amikor a két szélső jövedelemdecilis átlagának arányát vesszük), mivel a számítás során nem veszi figyelembe az adathalmaz két szélén található extrém adatokat.

## Bibliográfia

- Andorka, Rudolf—Zsolt Spéder—István György Tóth (1995): Developments in Poverty and inequalities in Hungary, 1992-1994. Budapest: TÁRKI
- Andorka, Rudolf—Zsolt Spéder (1993a): Szegénység in: Sik—Tóth (ed., 1993), pp. 47-59.
- Andorka, Rudolf—Zsolt Spéder (1993b): Poverty in Hungary. Some results of the first two waves of the Hungarian Household Panel Study Berlin, October, 1993, p. 24. mimeo
- Andorka, Rudolf—Zsolt Spéder (1996): A szegénység Magyarországon 1992-1995. Esély. 1996. no. 4. pp. 25-52.
- Andorka, Rudolf—Zsuzsa Ferge—István György Tóth (1996): Is Hungary really the least unequal? (A discussion of data on income inequalities and poverty in Central and Eastern European countries) Research note on the data presented in the World Development Report 1996 TÁRKI, Budapest, October, 1996
- Andorka, Rudolf 1996. Szegénység. in Andorka, R. (1996): Merre tart a magyar társadalom? Antológia Kiadó, Lakitelek, 1996.
- Árvay, János—András Vértes (1994): Előzetes beszámoló „A magánszektor reális szerepe a magyar gazdaságban” című kutatás eredményeiről II. rész A rejtett gazdaság Magyarországon Budapest, 1993. október, mimeo
- Atkinson, A.B.—John Micklewright (1992): *Economic transformation in Eastern Europe and the distribution of income*. Cambridge: Cambridge U.P
- Atkinson, Anthony, Lee Rainwater and Timothy M. Smeeding (1995): *Income distribution in the OECD countries*. Paris: OECD Social Policy Studies No. 18
- Atkinson, Anthony (1997): „Bringing Income Distribution In From the Cold”. The Economic Journal, 107 (March 1997), pp. 297-321
- Boeri, Tito (1994): ‘Labour Market Flows and the Persistence of Unemployment in Central and Eastern Europe.’ In OECD 1994.
- Boeri, Tito and Scott, Edwards (1997): Long-term unemployment and „short term” unemployment benefits: the experience of Central and Eastern Europe. OECD-CEET Proceedings, forthcoming.
- Buhmann, B., Rainwater, L., Schmaus, G. und Smeeding, T. (1988), „Equivalence Scales, Well-Being, Inequality, und Poverty: Sensitivity Estimates Across Ten Countries using the LIS Database”. Review of Income and Wealth 34 (June 1988), pp. 115-142.
- Cichon, Michael, ed, (1995): Social protection in the Visegrad countries ILO-CCET Report No 13. ILO-CEET Budapest, 172 p.
- Cornia, Giovanni Andrea—Sándor Sipos eds., (1991): *Children and the Transition to a Market Economy*. Avebury.
- Csaba, Erika (1995): ‘Some characteristics of long-term unemployment on the basis of CSO Labour Force Survey data’. Paper presented at the Technical Workshop on Policies for the Long-term Unemployed in Hungary. OECD-Hungarian Ministry of Labour, Budapest.
- EBRD (1996): Transition report, 1996. EBRD, London, 1996

- EC (1995): „Employment Observatory Central and Eastern Europe” Employment Trends and Developments No. 8, Alphametrics Bruxelles 1995.
- EUROSTAT (1994): „Poverty Statistics in the late 1980s: Research based on micro-data”. Study carried out by A. Hagenaars, Kl. de Vos and A. Zaidi. Luxembourg 1994.
- Ferge, Zsuzsa—Péter Róbert—Endre Sik—Fruzsina Albert (1995): Social Costs of Transition. International Report. Vienna: *Institute for Human Sciences*, Mimeo.
- Ferge, Zsuzsa (1996): *Major Problems and Crisis Phenomena of the Hungarian Society and the Central European Region. Paper prepared for the Conference on the New Dialogue between Central Europe and Japan*, Budapest, 16-18<sup>th</sup> September, 1996
- Förster, Michael and István Tóth (1993): A háztartások jövedelmi szerkezete és a szociális újraelosztás in: Sik—Tóth (ed., 1993), pp. 83-97.
- Förster, M.F. (1994): „Measurement of Poverty und Low Incomes in a Perspective of International Comparisons”, OECD Labour Market und Social Policy Occasional Paper No. 14
- Förster, Michael and István Tóth (1995): „*Income poverty and households' income composition in Hungary*”. In: Ringen and Wallace (ed.): „Social Reform in East-Central Europe: New Trends in Transition. Prague Papers on Social Responses to Transformations, Volume III”, pp. 123-166. Prague 1995
- Förster, Michael (1996): The household situation of the unemployed. Luxembourg Employment Study Symposium, 13-15 September, 1996
- Förster, Michael (1997), „Armutschätzungen anhand von Mikrodaten: Visegradstaaten im internationalen Vergleich”, Bratislava Conference on „Transformation of social insurance and labour markets: challenges for the Slovak Republic”.
- Frey, Mária (1994): ‘The role of the state in employment policies and labour market programmes: the Hungarian case in international comparison.’ ILO/Japan Project on Employment Policies for transition in Hungary, Budapest.
- Gora, Marek, 1997: Central and Eastern European labour markets in transition in: Zecchini, ed., 1997, pp. 393-412.
- Gottschalk, Peter and Timothy Smeeding (1997), „Empirical Evidence on Income Inequality in Industrialised Countries”, LIS Working Paper No. 154
- Jäntti, Markus (1996), „Inequality in five countries in the 80's: the role of demographic shifts, markets and government policies”. LIS Working Paper No. 146
- Jenkins, Stephen (1995), „Accounting for Inequality Trends: Decomposition Analyses for the UK, 1971-1986”. *Economica* (1995) 62, pp. 29-63.
- Kolosi Tamás—Szívós Péter—Bede Kovics István (1993): Munkaerőpiac és jövedelmek in: Sik—Tóth (ed., 1993) pp. 8-17.
- Kolosi Tamás—Bede Kovics István—Szívós Péter (1995): Munkaerőpiac és jövedelmek. in: Sik—Tóth: Magyar Háztartás Panel Műhelytanulmányok 5. Budapest, 1995.
- Kolosi Tamás—Sik Endre (1992): Munkaerőpiac és jövedelmek in: Sik—Tóth eds., (1992)
- Kolosi Tamás—Sik Endre—Bede Kovics István (1997): Munkaerőpiac és in: Sik—Tóth eds., (1997)

- Kornai, János (1992): 'The post socialist transition and the state: reflections in the light of Hungarian fiscal problems.' *American Economic Review*, 82:2.
- Kornai János (1993): Transzformációs visszaesés. Egy általános jelenség vizsgálata a magyar fejlődés példáján *Közgazdasági Szemle* 1993/7-8. sz. 569-599. o.
- Köllő, János (1993): 'Tulajdoni átalakulás és munkaerőpiac Magyarországon.' *Közgazdasági Szemle* 9, pp. 801-814.
- KSH (1993a): A létminimum alatt élő népesség összetétele Budapest, 1993
- KSH (1993b): *Labour Force Survey 1992. Annual Report*. Budapest, KSH
- KSH (1994): *Labour Force Survey 1993. Annual Report*. Budapest, KSH
- KSH (1995a): *Kereseti arányok a nemzetgazdaságban 1994*. Budapest, KSH
- KSH (1995b): *Labour Force Survey 1994. Annual Report*. Budapest, KSH
- Lázár, György and Judit Székely (1995): 'Characteristics of the long-term unemployed and possible ways of dealing with long-term unemployment.' Paper presented at the Technical Workshop on Policies for the Long-term Unemployed in Hungary. OECD-Hungarian Ministry of Labour, Budapest
- Micklewright, John—Gyula Nagy (1994): 'How does the Hungarian unemployment insurance system really work?' EUI Working Paper. ECO No. 94/11. European University Institute, Florence
- Milanovic, Branko (1995): Poverty, Inequality and Social Policy in Transition Economies World bank Policy Research Working Paper, No 1530, 56 p.
- OECD (1982), „The OECD List of Social Indicators”. Paris 1982
- OECD, 1993: The labour market in Poland OECD, Paris, 145 p.
- OECD (1994): *Unemployment in Transition Countries: Transient or Persistent?* Paris: OECD CCET
- OECD (1995a), „Economic Outlook—December 1995”. Paris 1995
- OECD (1995b), „Income Distribution in OECD Countries: The Evidence From the Luxembourg Income Study”. Paris 1995
- OECD (1995c), „Social and Labour Market Policies in Hungary”. Paris 1995.
- OECD, (1995d): Review of the labour market in the Czech Republic OECD, Paris, 140 p.
- OECD (1996), „Labour Market and Social Policies in the Slovak Republic”. Paris 1996.
- Pattanaik, P.K. und Sengupta, M. (1995), „An Alternative Axiomatization of Sen's Poverty Measure”, *Review of Income and Wealth*, 41/1, March 1995, pp. 73-80.
- PHARE Consensus Programme (1996a): Country Policy Paper **Czech Republic** ZZ-9505-01-003, June 1996, [HTTP://ourworld.compuserve.com/homepages/consensus/projects](http://ourworld.compuserve.com/homepages/consensus/projects)
- PHARE Consensus Programme (1996b): Country Policy Paper **Hungary** ZZ-9505-01-005, [HTTP://ourworld.compuserve.com/homepages/consensus/projects](http://ourworld.compuserve.com/homepages/consensus/projects)
- PHARE Consensus Programme (1996c): Country Policy Paper **Poland** ZZ-9505-01-008, December 1996, [HTTP://ourworld.compuserve.com/homepages/consensus/projects](http://ourworld.compuserve.com/homepages/consensus/projects)
- PHARE Consensus Programme (1996d): Country Policy Paper **Slovak Republic** ZZ-9505-01-010, August, 1996, [HTTP://ourworld.compuserve.com/homepages/consensus/projects](http://ourworld.compuserve.com/homepages/consensus/projects)



- PHARE Consensus Programme (1996e): Country Policy Paper  
**Slovenia** ZZ-9505-01-011, December 1996,  
[HTTP://ourworld.compuserve.com/homepages/consensus/projects](http://ourworld.compuserve.com/homepages/consensus/projects)
- Scarpetta, Stefano—Raymond Torres (1995): 'The policy challenge of persistent unemployment in Hungary: lessons from experience.' Paper presented at the Technical Workshop on Policies for the Long-term Unemployed in Hungary. OECD-Hungarian Ministry of Labour, Budapest
- Sen, A. (1976), „Poverty: an ordinal approach to measurement”, *Econometrica* 44, pp. 219-231
- Sik Endre—Tóth István György (ed., 1992): Jelentés a Magyar Háztartás Panel I. hullámának eredményeiről Magyar Háztartás Panel Műhelytanulmányok 1. szám BKE, Szociológia Tanszék—Társadalomkutatási Informatikai Egyesülés, Budapest, 1992. december
- Sik Endre—Tóth István György eds., (1993): Egy év után ... Jelentés a Magyar Háztartás Panel II. hullámának eredményei alapján Magyar Háztartás Panel Műhelytanulmányok 3. szám BKE, Szociológia Tanszék—Társadalomkutatási Informatikai Egyesülés, Budapest, 1993. december
- Sik Endre—Tóth István György eds., (1996): Társadalmi páternoszter 1992-1995. Jelentés a Magyar Háztartás Panel IV. hullámának eredményeiről. Magyar Háztartás Panel Műhelytanulmányok 7. szám BKE, Szociológia Tanszék—KSH—Társadalomkutatási Informatikai Egyesülés, Budapest, 1996. december
- Sik Endre—Tóth István György (1997): Az ajtók záródnak?! Jelentés a MHP 5. hullámának eredményeiről. Magyar Háztartás Panel Műhelytanulmányok 8. szám BKE, Szociológia Tanszék—KSH—Társadalomkutatási Informatikai Egyesülés, Budapest, 1997.
- Smeeding, T. und Gottschalk, P. (1995), „The International Evidence on Income Distribution in Modern Economies: Where Do We Stand?”. LIS Working Paper No. 137.
- Sprout, Ron (1995): *Poverty and Getting By in Russia. LIS/AID/US Census Bureau Conference on Economic Hardship and Social Protection in Central and Eastern Europe*. Luxembourg, July, 1995. Mimeo.
- Svejnar, Jan ed. (1995): „The Czech Republic and Economic Transition in Eastern Europe”. Academic Press 1995.
- Szivós Péter (1994): Jövedelmek és jövedelemegyenlőtlenségek alakulása az utóbbi néhány évben. INFO-Társadalomtudomány 28. sz. pp. 21-29.
- Szivós, Péter (1995): Profile of Poverty in 1993. *Mimeo*.
- Szulc, A. (1996), „Economic Transition and Poverty: The Case of the Vysehrad Countries”. LIS Working Paper No. 138.
- TÁRKI-GKI (1994): A magánszektor fejlődése Magyarországon. Összefoglaló kutatási beszámoló az Állami Vagyonügynökség számára. Budapest, 1994. május.
- TÁRKI (1995) Microsimulation database documentation Budapest: TÁRKI, mimeo, edited by Tamás Rudas
- TÁRKI (1995) Az ADÓTÁR mikroszimulációs modell leírása (Description of the ADÓTÁR microsimulation model) prepared by Zoltán Miski and István György Tóth
- Topinska, Irena: Social transfers and taxes in Poland, 1992. Mimeo, 31 p.

- Tóth, István György—Rudolf, Andorka—Michael F. Förster—Zsolt Spéder (1994): Poverty inequalities and the incidence of social transfers in Hungary, 1992-93. Paper prepared for the World Bank Budapest Office, TÁRKI, Budapest, June, 1994
- Tóth István György ed., (1994): Társadalmi átalakulás 1992-1994. Jelentés a Magyar Háztartás Panel III. hullámának eredményeiről Magyar Háztartás Panel Műhelytanulmányok 5. szám. BKE, Szociológia Tanszék—KSH—Társadalomkutatási Informatikai Egyesülés Budapest, 1994. december
- Tóth István György (1994a) A munkaerőpiac átalakulásának dinamikája in: TÁRKI—GKI, 1994.
- Tóth István György (1994b): A jóléti rendszer az átmenet időszakában. in: Közgazdasági Szemle April, 1994. pp. 313-341.
- Tóth István György (1995): The Hungarian Household Panel: aims and methods. in: *Innovation, Vol. 8. No 1. March, 1995, pp. 106-122*
- Tóth, István György (1996): The role of welfare programs in alleviating poverty in Hungary, 1992-1993. International Review of Comparative Public Policy Vol. 7. Pp. 125-145. Washington: JAI Press Inc
- Tóth István György (1997): A háztartások jövedelmi szerkezete: a munkaerőpiac és a szociálpolitika szerepe in. Sik Endre—Tóth István György (ed): Az ajtók záródnak?! Jelentés a MHP 5. hullámának eredményeiről. Magyar Háztartás Panel Műhelytanulmányok 8. szám BKE, Szociológia Tanszék—KSH—Társadalomkutatási Informatikai Egyesülés, Budapest, 1997.
- Tóth, István György (forthcoming): Employment and unemployment in Hungary Mannheimer Zentrum für Europäische Sozialforschung (MZES), mimeo.
- UNICEF, 1993: Public policy and social conditions UNICEF ICDC Regional Monitoring Report No 1. November, 1993, 89 p.
- UNICEF, 1994: Crisis in mortality health and nutrition UNICEF ICDC Regional Monitoring Report No 2. August, 1994, 110 p.
- UNICEF, 1995: Poverty, children and policy UNICEF ICDC Regional Monitoring Report No 3.-1995, 155 p.
- UNICEF, 1997: Children at risk in Central and Eastern Europe UNICEF ICDC Regional Monitoring Report No 4., 170 p.
- Vecernik, J.(1993), „Poverty, Welfare Policy and Work Incentives in the Czech and Slovak Republic”. Institute of Sociology, Prague 1993.
- Vecernik, Jiri (1996):. *Markets and People. The Czech Reform experience in a comparative perspective*. Avebury. Publ. Aldershot, 1996.
- Vita, László—Fajth Gáspár (1992): Income trends and social policy developments in Hungary. Paper prepared for Luxembourg Income Study Meeting. Luxembourg 1992.
- VÚPSV (1996): Main economic and social indicators of the Czech Republic 1990-1995 Research Institute of Labor and Social Affairs
- WIIW (Wiener Institut für Internationale Wirtschaftsvergleiche) (1995), „Handbook of Statistics: Countries in Transition 1995”. Vienna 1995.
- World Bank (1995), „Understanding Poverty in Poland”. Washington 1995.
- World Bank (1996): *From plan to market. World Development Report 1996*. Published for the World Bank. Oxford: Oxford University Press. p. 241.
- World Bank (1996a): *Hungary: Poverty and Social Transfers*. A World Bank Country Study. Washington DC. p. 85.

World Bank (1996b), Transition. Newsletter about reforming economies. Vol 7, Number 3-4.

Zamfir, K. (ed.) (1995), „Dimensions of Poverty '94", Institute for Quality of Life, Bukarest 1995.

Zecchini, Salvatore, ed. 1997: Lessons from the economic transition Central and Eastern Europe in the 1990s Kluwer Academic Publishers, Dordrecht

## Abstract

The transition to a market economy in the Central and Eastern European reform economies has led to a liberalisation in very many spheres of the society. At the same time, financial insecurity of many households persisted or increased, and certain parts of the population face for the first time risks of impoverishment. To respond to this situation and to design effective programmes combating poverty under budgetary constraints is therefore one of the prime objectives of social policy in these countries. The paper argues that there may be two major determinants of income inequalities and poverty. First and foremost, labour and capital markets play a very important role, through the allocation of jobs and earning opportunities to the various segments of the population. Secondly, social policies are important, redistributing taxes through the state budget from those having higher incomes to those having lower incomes also play a role in reducing (or increasing) income inequalities.

There are at least two different sets of mediating mechanisms channelling the effects of labour market adjustments. On the one hand, the transition has brought a polarisation of employment opportunities resulting in a decreasing share of the population that remains economically active. On the other hand, among those who managed to keep their labour market attachments, there has been a widespread growth of wage and earning differentials. Most of the post-communist countries inherited a wide array of social policy measures. Some of these countries reformed their income maintenance policies, some of them just planned to implement reforms. However, social policies, reformed or not, affected the income composition of the population, and also, the incidence of various transfers.

The paper is organised along the following lines. First an attempt is made to compare the most important features of the „transformational recession” in these countries. The second chapter is devoted to the assessment of labour market developments. Hungarian changes and trends are in the primary focus. However, comparisons to the experience of other countries, in particular the countries from the Visegrad group, will also be made, wherever possible. The next chapter gives a short overview of the extent of social policies and their effects on income composition of households and on the incidence of social transfers. Then again Hungary is to be compared with the other Visegrad countries. The fourth chapter is for the assessments: effects on poverty and inequalities will be outlined. The last chapter concludes.

Those four CEE countries are chosen that are often quoted as forerunners of reforms. Each of these countries is having different past experiences with the reforms. However, there are also a great deal of similarities between them. Other countries could also be chosen into the analysis. An incorporation of, for example, Slovenia, could be equally justified. However, when writing this paper, micro data sets were not yet available at hand that could be sufficiently comparable with the other data sets we used for the other Visegrad countries. In the analysis, the paper relies on various data sources. In case of Hungary, results of the Hungarian Household Panel is be used as a benchmark. For the other Visegrad countries, micro data sets of the Luxembourg Income Study are analysed. In case of a few calculations, the SOCO data base is used. The paper contains telegraph style glossaries of data-sets used and of the methodological terms in annexes.

## Jegyzet

## Jegyzet