



Nikmond Beáta

A fotókat készítette:

Sulyok Zsolt

Bokor Zsuzsa

Szabó Péter

Cservenka Ferenc



*A kiadvány megjelenését támogatta
a Nemzeti Kulturális Alapprogram.*

Kiadja a Kispesti Helikon Kulturális Egyesület

Felelős kiadó Tihanyiné Szilágyi Ágnes

Kiadványterv: Bibor Gábor

Nyomta a Visit Kft., Budapest

Felelős vezető: Megyeri Lajos

ISBN 963 212 981 4



Nikola Becht

Kispesti Helikon Kulturális Egyesület
2003



Szobor VIII.
gránit, 45×35×33 cm



Szobor XVII.
gránit, 40×32×25 cm



Szobor XVIII.
gránit, 47×41×37 cm





Szobor XIII.
bazalt, 28×21×13 cm



Szobor XII.
gránit, 63×26×20 cm

Szobor VII.
gránit, 85×26 cm





Szobor XI.
gránit, 45×35×38 cm



Szobor III. – részlet *vörösgránit, 62 cm*



Szobor XIV.
vörösgránit

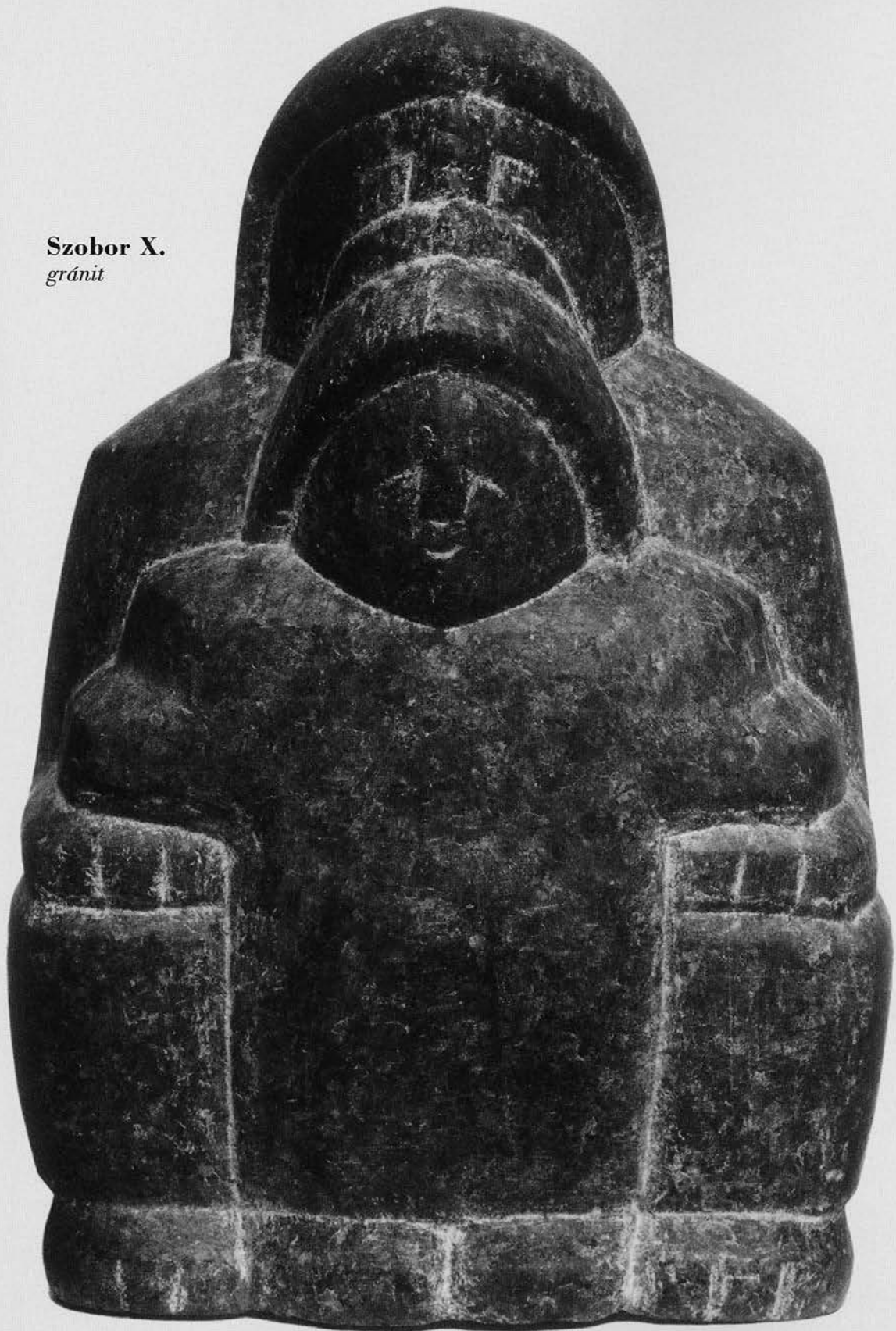


Ülő figura
márvány, 36×25×19 cm

Szobor XV.
bazalt, 22×37×43 cm



Szobor X.
gránit





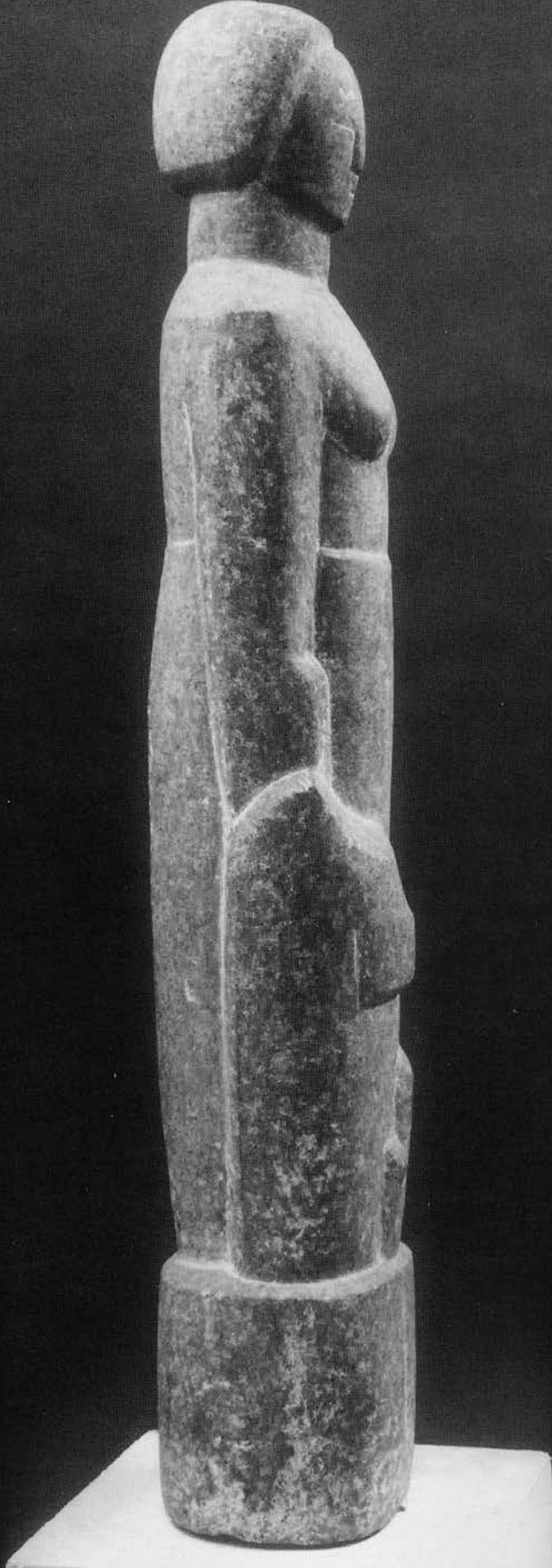
Szobor V.
gránit, 60×60×30 cm



Kockaszobor
gránit



Figura
labradorit, 107 cm



Szobor XIX.
gránit, 99×20×17 cm



Halas
fa, 29 cm





Fák



Madaras II.
fa, 73 cm





Szobor V.
gránit



Hegyasszony
fa, 32×28×15 cm



Szobor IX.

vörös gránit, 80×20×16 cm



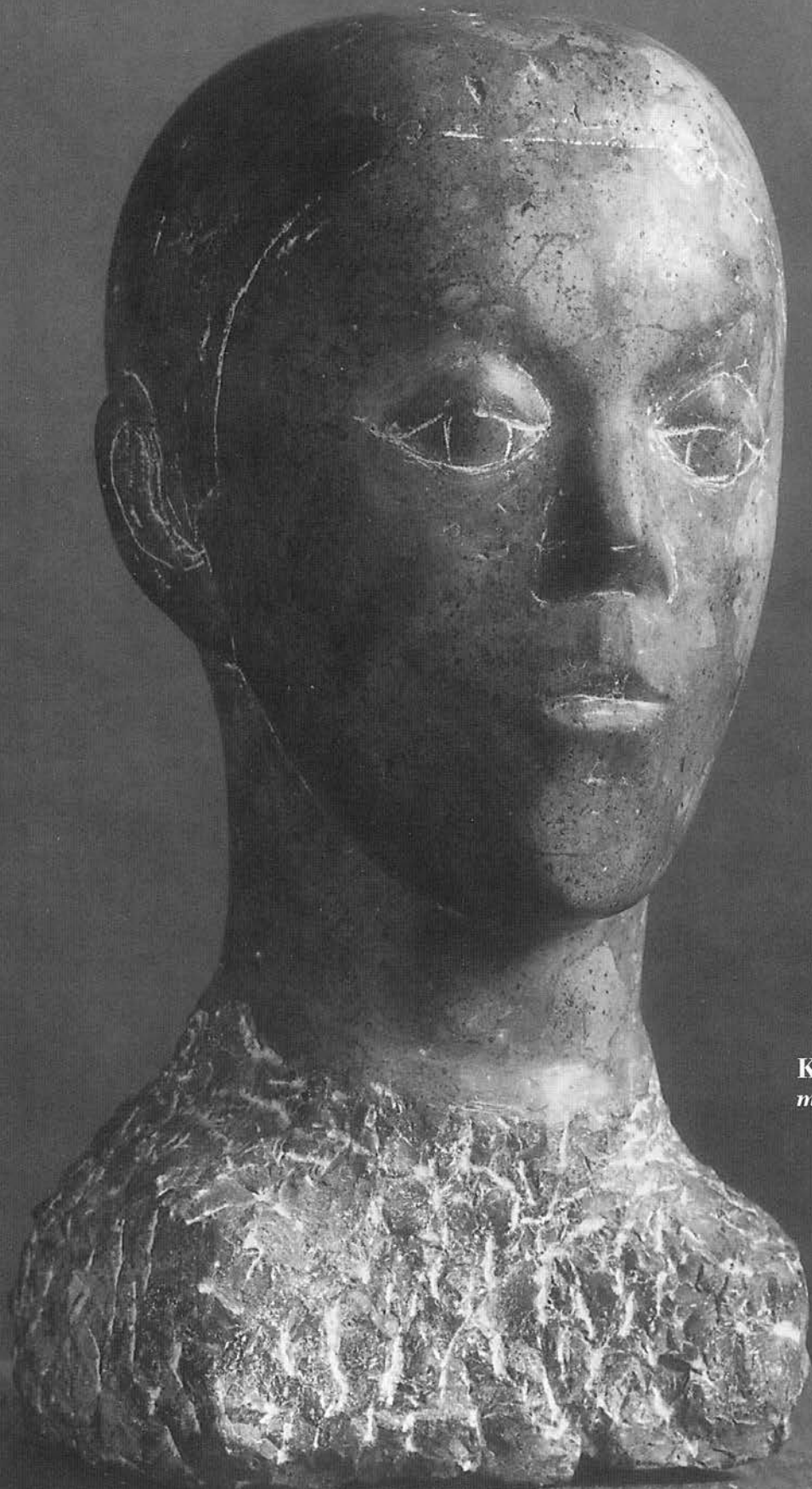
Szobor VI.
bazalt, 80×40×20 cm



Fej III.
fekete márvány, 33 cm



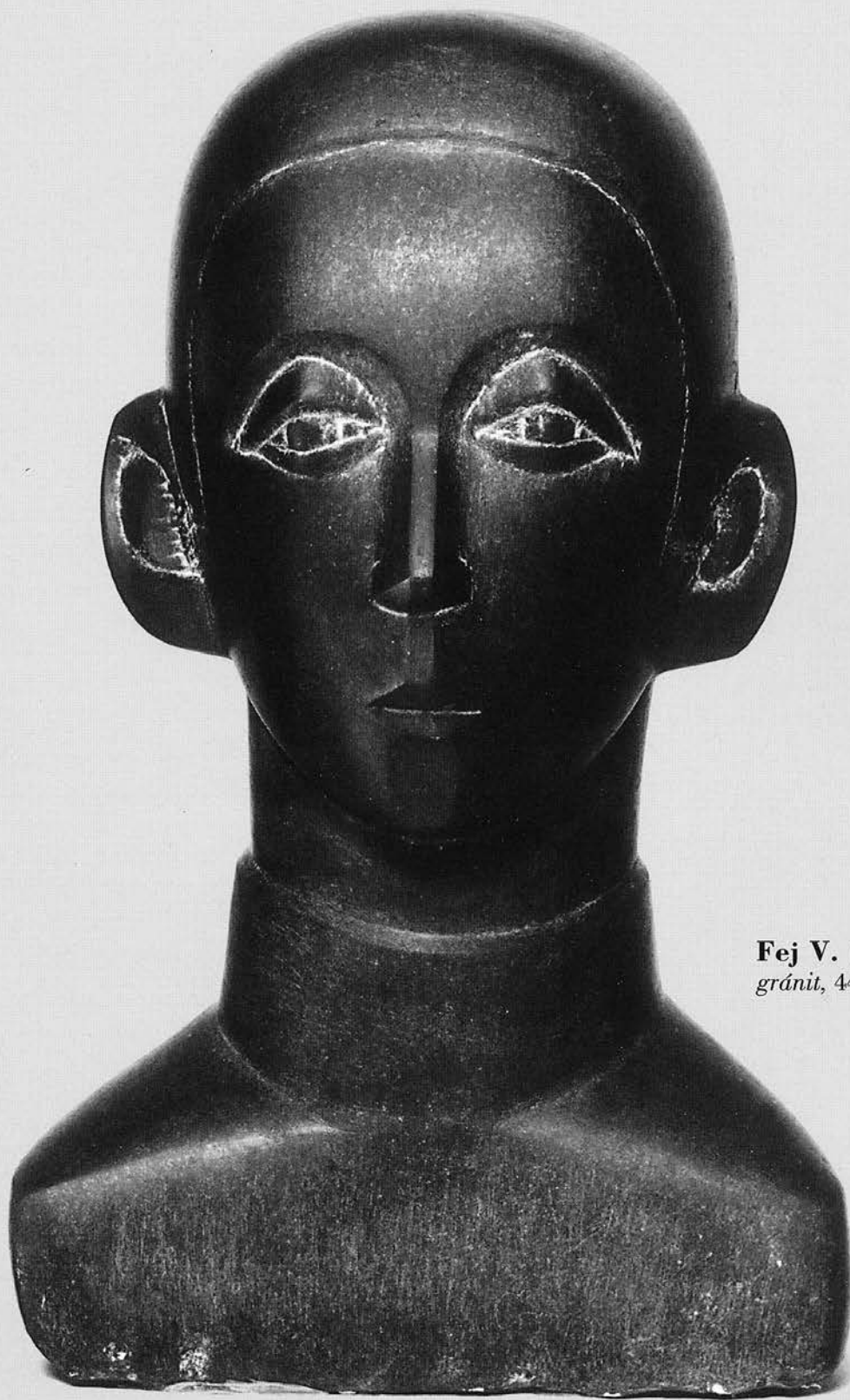
Fej IV.
gránit, 42 cm



Kisfiú fej
márvány, 32 cm

A black and white photograph of a marble head sculpture. The head is smooth and oval-shaped, with closed eyes, a straight nose, and thin lips. It is mounted on a rough, rectangular base. The lighting is dramatic, highlighting the contours of the face against a dark background.

Fej
márvány



Fej V. (füles)
gránit, 44 cm

A szobrászati tárgyformálás, a mű- objektivizáció határtalanná és korlátlaná tágult közegében és a gyökeres átalakulások, a meglepő kísérletek és újítások által meghatározott korszakban mintegy három évtizede változatlan, a klasszikus (vagy még inkább: az ősi) anyaghasználattal és anyagmunkálással, hagyományos szobrászati technikákat alkalmazva alkotja meg műveit Nikmond Beáta szobrászművész.

Alkotásainak alapanyaga a roppant kemény kő – a bazalt, a gránit, labradorit –, illetve a fa, kizárólagos eszköze a kalapács és a véső, valamint a csiszolókö. Gépeket nem használ, faragósegédet nem alkalmaz, s először a mű fából faragott változatát, mint modellt formálja meg, majd hosszú hónapok munkájával készíti el a kőből kibontott, végleges művet. A gránitfaragás életforma – foglalta össze tömören Kő Pál szobrászművész Nikmond Beáta munkálkodásának lényegét megragadva a művészet 1983-as budapesti kiállításának katalógus-bevezetőjében, és ma megállapítható, hogy ez az életforma az évtizedek múlásával sem változott: a kispesti műhelybe a középkori kőfaragómesterek elhivatottságával és kitartásával készülnek a szobrok.

A szobrászat évezredes múltú médiumát, az emberalakot megidéző Nikmond-szobrok általában fekete és szürke színű, simára csiszolt, a fényt néhol tompán megcsillantó kövekben testesülnek meg. A portrék és az álló, esetenként ülő alakok, az anya-gyerek kompozíciók, a halas figurák áttörésektől mentes, tömörszerűen megformáltak, úgy, hogy a testrészek – a karok, a lábak, a fej, az arc elemei – mintegy a test tömegével összeolvadnak, s csak a felületbe vésett körvonalak által megjelöltek: a tömörszerű zártságot semmi sem bontja meg.

Ezeket a kisplasztika, illetve az ún. kisszobor méretű kompozíciókon minden csupa domborodás: a fejek és a testek tömegviszonyait finoman modelláló formarend domború felületet-palástjai soha nem váltanak át élesen a homorú hajlású ellensúlyozó, alapvetően lágy érzeteket keltő megformálás mód mozdulatlanságba dermedt, nyugalmi helyzetben megragadott, az ókori egyiptomi szobrászat merevségét idéző figurákat állít elénk: olyan, frontális nézetre szervezett férfi – és nőalakokat, akiknek gesztusaik vagy (külső és belső) konfliktusaik sincsenek, akik nem jellemzettek egyedi tulajdonságokkal, érzelmekkel. A történeti, az epikus mozzanatoktól teljesen megfosztottak, alakjukat még a kontraposzt sem háborgatja. Ugyanígy hiába kutatunk jelek vagy jelzések után: végletesen lecsupaszított, szenvtelenül előre, a távolba tekintő, az időtlenségbe dermedt szoboralakokkal, a létezés titkait kutató, a létezés titkainak kutatására inspiráló művekkel szembesülünk.

Nikmond Beáta alkotómódszere, mű-világa erős szálakkal kötődik a XX. századi magyar szobrászat Medgyessy Ferenc által megalapozott, Bokros Birman Dezső és Goldman György szobrászata által erőteljessé formálódott áramlatához. Művészete ezt a tradícióját – élteti, menti át a XXI. századra.

Wehner Tibor

Nikmond Beáta



1938. március 12-én született Kispesten. Művészeti tanulmányait 1960 és 1977 között a Dési Hubert István Képzőművész Körben végezte, mestere Laborcz Ferenc és ifj. Pál Mihály volt. 1978 óta kiállító művész, rendszeres résztvevő a pécsi Országos Kisplasztikai Biennálén, a nagyatádi Országos Faszobrászati Kiállításokon, a hódmezővásárhelyi Vásárhelyi Őszi Tárlatokon és a magyar szobrászati kiállításokon. 1977 óta a Művészeti Alap, majd a MAOE, 1985 óta a Magyar Képzőművészek Szövetsége, 1995 óta a Magyar Szobrász Társaság tagja.

Díjak

- 1985 SZOT-ösztöndíj
- 1985 Hódmezővásárhely, Vásárhelyi Őszi Tárlat munkajutalma
- 1986 Salgótarján, Tavaszi Tárlat díja
- 1987 Pécs, X. Országos Kisplasztikai Biennálé, a Művészeti Alap különdíja
- 1987 Eötvös József Alapítvány ösztöndíja
- 1991 Budapest, Ferenczy-émlékkiállítás, II. díj
- 2002 Nagyatád, 8. Országos Faszobrászati Kiállítás díja

Önálló kiállítások

- 1979 Budapest, Nagy Balogh János Terem
- 1983 Budapest, Budapest Galéria Lajos utcai Kiállítóháza
- 1988 Zalaegerszeg, Városi Hangverseny és kiállító terem
- 1998 Budapest, Budapest Galéria Lajos utcai Kiállítóháza

Köztéri művei

- 1979 Figura (labradorit), Budapest, Kispest, Városháza

Művek gyűjteményekben

- Budapest, Haraszty-gyűjtemény
- Budapest, Magyar Nemzeti Galéria
- Hódmezővásárhely, Tornyai János Múzeum
- Pécs, Janus Pannonius Múzeum
- Körmendi–Csák Gyűjtemény

Bibliográfia

- Kortárs Magyar művészeti Lexikon, II. kötet, Budapest, 2000, Enciklopédia Kiadó (935.)
- Kő Pál: Nikmond Beáta kiállítása, Budapest, 1983, Budapest Galéria Lajos utcai Kiállítóháza (katalógus)
- Nikmond Beáta kiállítás, Zalaegerszeg, 1988, Városi Hangverseny és Kiállító terem (leporelló)
- Szobrok, Budapest, 2001, Magyar Képzőművészek és Iparművészek Szövetsége Szobrász Szakosztálya (katalógus)
- Wehner Tibor: Kerek a csönd. Belülről szabadt, Magyar Művészeti Fórum 1998(2)41-42



Karmendi Annduck Iwereteller

Nikmond Bechte

2017. 8. 15.