



**Magyar  
Természetvédők  
Szövetsége**  
Föld Barátai Magyarország

# *Természet- ismereti séta a Nagy-Hárs- hegyen*

*Egy regélő hegy titkai*



*„Ez ismét szép napja volt életemnek, nagyon szép.  
A természettel mulattam, az én legkedvesebb barátommal,  
kinek semmi titka nincs előttem.”*

*/ Petőfi Sándor /*

## *Bevezető*

A közel kétmillió városlakóból kevesen tudják, hogy a főváros 525 négyzetkilométere nem csak urbánus gondokat és értékeket, de természeti problémákat és kincseket is rejt. És itt nem csak Budapest világviszonylatban is egyedülálló hévizes barlangjaira gondolunk, hanem kies kertekre, pihentető parkokra, sziklás sasbércekre, madárdalos erdőkre, virágos lápokra, zsongó mocsarakra. Olyan helyekre, ahol a felfedezés kalandja vár, ahol rácsodálkozhatunk a természet (és néha benne az ember) mélyről fakadó harmóniájára.

A természetismereti füzet-sorozat elkészítésének egyik fő célja az volt, hogy kedvet hozzunk azoknak, akik magukban, családjukkal, vagy tanítványaikkal elindulnak a főváros természeti szépségeit felfedezni. Szeretnénk, ha ezek a tiszteletre és szeretetre méltó személyek mind többen lennének.

## *Mert a természetnek is szüksége van barátokra!*

A másik indok szerint úgy sejtjük, hogy sokan azért nem indulnak el, mert nem tudják, hogy van felfedezni való, hogy az „idegen” vidék szerintük nem érdekes, sőt ismeretlenül még barátságtalan is. Az elindulásban, az arra való felkészülésben segíthet e kiadvány. Természetesen nem titkolt az a célunk sem, hogy közben mozgásra, természetszeretetre, a turista értékek tiszteletére is formáljuk túránk résztvevőit.

*Jelen füzetben a Budai Tájvédelmi Körzet, egyik tagját,  
a Hárs-hegy csoportot mutatjuk be, melynek földtani, barlangtani,  
növénytani és kultúrtörténeti értékei egyaránt a felkeresésre ösztönöznek.*

„Eredj ki az erdőre, a mezőre, folyó mellé vagy föl a hegyre,  
Nézd meg a virágot, simogasd meg a fák törzsét.  
Hajolj a nyírfához és szívdd be az illatát.  
Hallgasd a madarakat.  
Próbáld megérteni azt, amit mondanak.”

/ Wass Albert: *Te és a világ* /

### Terület bemutatása

### Földrajzi helyzet, megközelítés

A Budai-hegység egyik jól körülhatárolható, önálló része a Hárs-hegy, mely Budapest egyik „városrészének” is tekinthető a II. kerületben. Itt áll meg a Gyermekvasút a Hárs-hegy és a Szépjuhászné állomásokon. Ahogy neve is utal rá, területe szinte egészét a Nagy Hárs-hegy és a Kis Hárs-hegy teszi ki. A terület határai: Nagykovácsi út a Feketefej utcától - Tótasszonyi körút - Mária út - Budakeszi út - Szépjuhászné út.

Könnyen megközelíthető autóval is, a Széll Kálmán térről a Budakeszi úton, tömegközlekedéssel pedig 22-es autóbusszal a Szépjuhászné meg-

állóig utazhatunk. Érkezhetünk gyermekvasúttal is a Hűvösvölgy vagy a Szechenyi-hegy felől. Számos turistaút vezet a területre, illetve át rajta: piros sáv, sárga sáv, a Mária út, illetve a zöld kör-séta út és a piros sítúraút is.





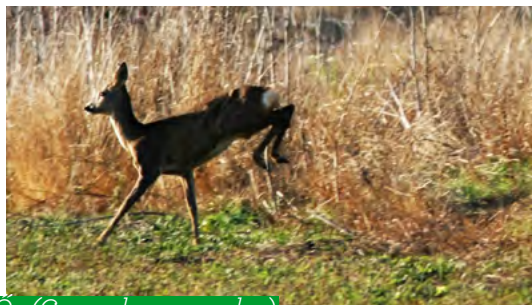
Gyermekvasút a hegy oldalán

## Általános leírás

Túracélpontunk szerényen húzódik meg a János-hegy, Petneházy-rét, Húvös-völgy, Vadaskert és Fazekas-hegy közti térségben. S talán a távolságtól szemlélve jellegtelen dombnak tűnik, ösvényeit járva rájövünk, csupa kincs és érdekesség. A jelzett, jó állapotú turistautak szépen feltárják a hegy látnivalóit, értékeit.

A terület bölcsője a középidő triász kori tengere volt, melynek *dachsteini mészkő* anyaga alkotja a tszf. 400 méter fölé emelkedő hegy fő tömegét. A felszínen mégis a szürkés *hárs-hegyi homokkő* kőtengerének sziklatömbjei nyújtanak megkapó látványt. Mintha nem is Magyarországon lennénk! Ami viszont megerősít „ittthon létünkben”, az a hegy élővilága. Barátságos, szépen kezelt tölgy parkerdő néhány elszórt bükkal és fenyővel, gazdag cserjeszinttel. Az állatvilágot főleg a madarak képviselik (*cinégék, harkályok, csuszka, holló*), ha ritkábban is, *őz* és *nyesttel* is találkozhatunk.

A hegy 1847-ben Döbrentei Gábor dűlőszentelője alkalmával az addigi „Lindenberg” helyett a „Bátoryhegy” nevet kapta, azonban mégis a „Lindenberg” magyar tükörfordítása, a „Hárs(fa)hegy” elnevezés terjedt el.



Őz (*Capreolus capreolus*)

## A túraterület részletes bemutatása

### A terület geológiai jelentősége

A Nagy Hárs-hegy (tszf. 458 m.) és a Kis Hárs-hegy (tszf. 362 m.) közös alapzaton álló jellegzetes rögét a Nagykovácsi út mentén és a Szépjuhásznánál lévő nyereg, továbbá nyugat felé a Kis Ördög-árok különíti el környezetétől.

A hegy felszíne csak messziről, vagy az első pillanatra tűnik egyhangúnak. Valójában sziklatuskókkal, mészkőkibúvásokkal, kőtengerekkel és utakkal, ösvényekkel erősen tagolt a táj arculata. A szeldeltséget tovább erősítik az egykori hegységszerkezeti mozgások és az emberi tevékenység (bányászat) felszíninformáló hatása. Földtanilag a csúcstól délre fekvő felhagyott bánya a legtanulságosabb, mert szépen tárja fel és szemlélteti a mészkő és homokkő egymásra települését, illetve az *erdei talaj szelvényét*.

A Hárs-hegy alapzata, fő tömege ugyanis felső triász *dachsteini* mészkő, melyet fiatalabb *homokkő* és *konglomerát* takar. A hegy jellegzetes oligocén kori homokkővét *hárshegyi homokkő* néven emlegeti a földtani szak-



**Homokkő szikla**

szakirodalom, hiszen ez a formáció itt a legkiterjedtebb, innen nevezték el. A homokkő az egész tetőrégiót uralja, sőt a keleti oldalon is kőtuskós „*kőtengert*” találunk. Ez a kőzet hazánk talán legkisebb elterjedésű kőzete. A Budai- és Pilis-hegység (Ezüst-hegy, Hosszú-hegy) egyes részein, és a Pilis Duna által leválasztott mészkörögén, a Naszályon lelhető fel. Keletkezése tengerpartot, sok homokot és kavicsot szállító folyótorkolatot feltételez. A leülepedett hordalékot pedig kovásva kötőanyag cementálta össze, ezért tartós és értékes, építőköként bányászták. Ha a homokszemcséket kavics helyettesíti, akkor konglomerátról beszélünk. Friss törésfelülete világosszürke, ám a korábbi, mállott felszíneken sötétedik, a vastartalom miatt

barbulhat, illetve nedvesebb részeken algáktól zöldes is lehet. A Hárs-hegyi út menti völgy budai márgával borított, de néhol *kiscelli agyag* települt rá. A két legfiatalabb kőzet, a *löss* és az *édesvízi mészkő* csak helyenként lelhető fel.



A mélyből feltörő agresszív hévizek üregeket oldottak ki a jól karsztosodó dachsteini mészkőben. Ennek igen szép példája a csúcs alatt nyíló *Bátori-barlang*, igen jelentős hidrotermális ásványkiválásai. Az 1976 óta országos jelentőségű üregrendszer védeltségét sokrétű értékei indokolják.

A barlang kőzettanilag tanulságos feltárást ad a triász mészkő rétegsoraiból kb. hatvan méteres mélységben, míg a felső járatokban a homokkő települése tanulmányozható. Tektonikai jelentőségét erősen kiemelt volta és a járatai által bejárható szerkezeti (törés-) vonalak adják. Az ásványtan iránt érdeklődők számára a gazdag ásványkiválások (*kalcit*, *aragonit*, *borsókő*, *limonit*, *hematit*, *mangán*) lehetnek fontosak. A barlangtan a Budai-hegység hévizes működéséhez gyűjthet itt információkat. A humán szakterület, például a történelem és irodalom témái elsősorban az egykor itt remetéskedő Bátori László szerzeteshez köthetők. Erről a felső bejárat felett emléktábla is tanúskodik. A közeli (egykori Budaszentlőrinci) *Pálos kolostor* szent életű remetéje e barlangban (is) végzett bibliamásoló és magyarázó tevékenységet. A késői középkorban kezdetleges vörösvasérc kitermelés folyt itt, sőt ezüstbányászatra is kértek engedélyt.



*Limonittal színezett bennőtt kalcit-tömb a hárshegyi nagy kőfejtőből*

### *A terület növényvilága*

A növényzet errefelé jellegzetesen budai hegyvidéki. A *cseres- és a gyertyános tölgyes* a domináns, de a magasabb részeken megjelenik a *bükkös* is. Ez még akkor is felismerhető, ha a területen jelentős erdészeti beavatkozások történtek. A homokkősapkán képződő talaj erősen savanyú, így *mészkerülő erdőtársulások* (elsősorban tölgyes) fejlődtek ki rajta. A hegynek nevet adó hársfával (*kislevelű hárs*) már csak ritkán, jellegzetesen a sziklatörmelékes lejtőkön találkozhatunk elszórvan.

Már ritkuló, de még mindig jelentős a telepített fekete fenyők állománya. Az eddig említett erdőalkotó fák mellett *korai- és mezei juhar*, *magas kőris* a leggyakoribb, és sajnos *akác*fákkal is találkozhatunk. A cserjék a zárt erdőben nem gyakoriak, csak a jellemző budai fajok fordulnak elő: *bodza*, *mogyoró*, *sajmeggy*, *vadrózsa*. A lágyszárúak között unikális faj nincs. A többi faj is méltó lehet kíváncsiságunkra: *salátaboglárka*, *odvas keltike*, *bogláros szellőrózsa*, *orvosisalamonpecsét*, *erdei gyöngyköles*, *tavaszi kankalin*, *piros árvacsalán*, *szagos müge*, *méhfű*, *kontyvirág*, *ujjas sás* populációi díszítik a tájat, a gombákat pedig elsősorban a *galambgombák* és a *nagy őzláb*gomba képviseli.



*Vadrózsa (Rosa canina)*



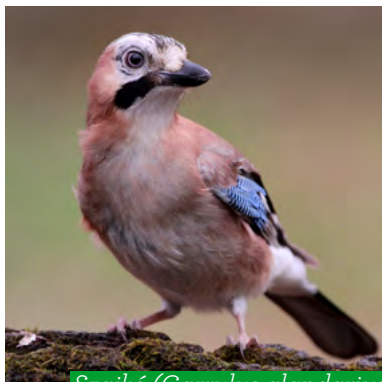
*Odvas keltike (Corydalis cava)*

## Állatvilág

Ha szerencsénk van, a nagytestű emlősök közül *vaddisznó*, *őz* és *róka* is szemünk elé kerülhet a területen. Éjszaka aktív a *róka*, a *nyest*, a *sүн* valamint a *nagy- és mogyoróspele*. Természetesen itt is a madárvilág a legszínesebb, legváltozatosabb: *szajkó*, *fekete harkály*, *kék galamb*, *macskabagoly*, *kakukk*, *barátposzáta*,



*Keleti sүн (Erinaceus roumanicus)*



*Szajkó (Garrulus glandarius)*

*fakopáncsok, csuszka, cinegék és őszapó a leggyakoribbak, de néha felhangzik a holló korrogása is.*

*A hüllőket a ritka erdei sikló, a gyakoribb törékeny kuszma és a zöld gyík képviseli. Az ízeltlábúak közül gyakori az aranyos bábrabló, az orrszarvú bogár, a lapos kaszáspók, az aranypettyes futrinka, a tölgyfa-búcsújáró lepke, a tölgyilonca és a tölgyfaszender.*



*Őszapó (Aegithalos caudatus)*

### *A terület bejárása*

Kövessünk egy rövid, de látnivalókban gazdag útvonalat! A Szépjuhászné parkolójából északnak tartva átkelünk a síneken, és a sárga sáv turista jelzésen indulunk felfelé. Az út jobb oldalán néhány *lőszbe* vájt üreget láthatunk. A sínektől pár percnyi távolságra jobbra, fel- és visszafelé kanyarodó út az egykori nagy kőfejtőbe vezet. A bányaudvarra érve hangulatos pihenőhely fogad. Óvatosan érdemes megközelíteni az egykor bányászott mészkőfalat. A sziklafelszínen melegviz-es kiválásokat: *kalcitot, limonitot* figyelhetünk meg. No, és jól fejlett *oldási-üstöket* is láthatunk, melyeket az egykor feltörő hévizek alakítottak ki a jól oldódó dachsteini mészkőben. A felhagyott bányaudvar legfelső, mészkő feletti szürkés üledéksora hárshegyi homokkő rétegekből áll. A két üledéksor határa jól elkülöníthető, megkülönböztethető.



Visszatérve a sárga turistajelzésre egyre meredekebb úton talpalunk tovább. Hamarosan a hegytetőre jutunk, ahol egyre gyakoribbak a homokkő tuskók. A 458 méter magas csúcson a Budai-hegység egyik legszebb körpanorámájával az igényes kialakítású, több szintes *Kaán Károly kilátó* várja az érdeklődőket. (A névadót az erdészek és a természetvédők egyaránt a hazai természetvédelem első apostolának tekintik.) A *János-hegy* szinte karnyújtásnyira van, a *Hármashatár-hegy* is közelinek tűnik, s még a Duna ezüstje is ide csillan, ha a város feletti ólomszürke szmog takaró nem fedi el.

A csúcstól alig száz méterre északnyugati irányban egy névtelen, 5-6 méter hosszú *átjáróbarlang* bújik meg. A fagyókerek között figyelmesen leereszkedve kivehető, hogy másik bejárata lapos és szűk, ahogy a barlangászok mondják: kuszoda. Az üreg oldalát és tetejét mesterségesen tagították mai formájára.

Visszatérve és tovább haladva a már lefelé tartó sárga sáv jelzésű úton, meredek szerpentinezés és egy hidacska után elhaladunk a már említett *Bátori-barlang* előtt. A névadó az a Bátori László pálos rendi szerzetes volt, aki az 1400-as évek közepén remeteként rövid ideig e „sziklatemplomban” szolgált Istenét és népét, mert magyar nyelvű bibliákat másolt itt, sőt írt egy értékes bibliamagyarázatot is.



*A Kaán Károly kilátó*

A páncélajtókkal biztonságosan lezárt mélybe vezető üreg igen érdekes, sokszínű arculattal rendelkezik. Van egyértelműen hévizes, csodaszép része kalcit és aragonit kiválásokkal. De van cseppköves szakasza, van omladékos terme és van középkori bánya-szakasza is! A híd alatti meddőhányó a barlang feltárása során kitermelt anyagból (*agyag, kőzet- és ásványtörmelék*) halmozódott fel, így néha érdemes keresgélni a felszínén.

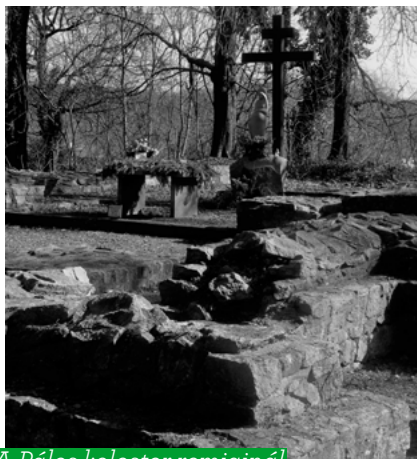
Tanulságos megtekinteni a felső bejárat fölötti látható törésvonalat, amelynek folytatása mentén alakult ki a barlang fő járata.

Innen továbbra is lefelé vezet az út többnyire szép *kocsánytalan tölgyesben* a Kis- és Nagy Hárs-hegy közötti nyeregbe. (Innen kelet felé kiágazik egy jelzetlen út, amelyen alig több mint száz méterre, a *Kis Hárs-hegy* csúcán álló, szép kilátást nyújtó *Makovecz-kilátóhoz* juthatunk.) Ettől enyhe lejtéssel leereszkedünk a Szépjuhásznéhoz.

A Hárs-hegy és környéke bővelkedik további attrakciókban, ha van még időnk érdemes ezeket is meglátogatni!

Ha szánunk még rá időt, az egyetlen magyar alapítású szerzetesrend, a pálosok egykori *budaszentlőrinci kolostorának* romjainál tehetjük tiszteletünket.

Előzetes bejelentkezéssel a romterülettel szomszédos *Pilisí Parkerdő Budapesti Erdészete* központjában vehetünk részt tanulságos látogatáson.

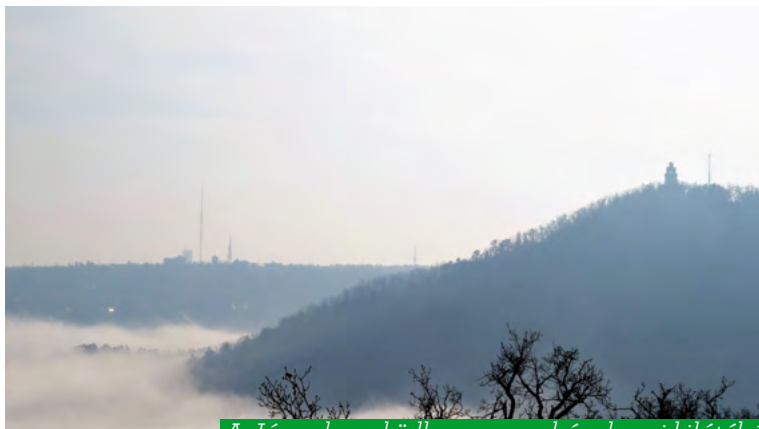


*A Pálos kolostor romjainál*

Végigjárhatjuk a legújabb az „Út az egészséghez” nevű *tanösvényt* is, az egészséges szív- és érrendszerért, mely alig több mint öt kilométeren át piros szív jelzéssel vezet körbe a hegyen. A tanösvény elsősorban a szív- és érrendszeri betegséggel élők és cukorbetegek számára készült. A túraprogram ugyanakkor egészséges résztvevők számára is elérhető, betegségmegelőző céllal. A program megismertet a túrázókkal néhány alapvető egészségügyi mutatót és mérési módszert, a túra során pedig kölcsönözhető eszközökkel egyéni állapotfelmérést tesz lehetővé.

Rövidebb, de igen hasznos a Szépjuhászné megállótól induló alig egy kilométeres *Örökerdő tanösvény*, amely a természetközeli erdőgazdálkodást mutatja be. A legrégebb turista célpont a már régóta a főváros családok kiránduló központjának számító *Hűvösvölgyi Nagy-rét*, ami napjainkra a kocogók és piknikezők zarándokhelyévé vált. Itt akadálymentesített, kerekesszékekkel járható útvonalak is találhatók.

Amennyiben úgy tervezzük, akkor többfelé indulhatunk tovább kisebb-nagyobb sétára: vissza a Kis Hárs-hegyre, a Hűvös-völgy vagy a Petneházy-rét felé. Egyik sincs messze. A bátrabbak pedig a bő fél óra távolságra lévő János-hegyről visszatekintve pillanthatnak a titkait velünk megosztó Nagy Hárs-hegyre.



*A János-hegy ködben a nagy-hárs-hegyi kilátóból*

### *A Fazekas-hegy titkai*

Bár híres egykori kőbányája a nagyközönség számára csak engedéllyel látogatható, mégis érdemes néhány szót szólnunk a Nagy-réthez közel, a terület északi csücskében található Fazekas-hegyről. A hegy őskövületekben és hidrotermális ásványokban gazdag kőfejtője a geológusok számára nevezetes hely. A kőfejtő elsődlegesen geológiai értékeinek és ebből adódó veszélyeztetettségének köszönheti védelmét; sárgásfehér színezetű sziklakibúváásokat találunk itt, melyek a hegy fő tömegét adó mészkő-sziklák felszínre került részei.

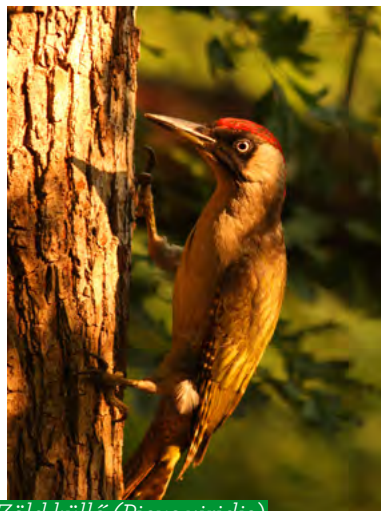


*Fürge gyík (Lacerta agilis)*

S bár a terület körbeépített, szerencsére a kőfejtő élővilága összeköttetésben van a közeli budai erdőkkel. Tavasszal megjelennek a sűtkérező *fürge* és *faligyíkok*, madárvilágát a városi és erdei fajok közösen alkotják. Megtalálható itt a *zöld küllő*, a *nagy fakopáncs*, bár ezek az itt

élő fák fiatal kora miatt csupán vendégek, költeni máshova repülnek. Nagyobb számban előfordul errefelé az ember közelségéhez szokott *széncinege* és az *őszapó*.

A terület botanikai értékének feltárására csupán néhány éve került sor. Ezek a kutatások néhány igen értékes védett növényfaj jelenlétét is kimutatták. Megtalálható itt többek között a május közepén virágzó *magyar repcsény*, a kopárabb területeken találkozhatunk a *budai imolával*, amely szerencsére még elég nagy állománnyal rendelkezik a területen. Nyár közepén pedig a nyílt sziklafelszínen néhány tő *sárga kövirózsa* nyitja szirmait. Feltűnő továbbá a sziklafal fás szárú növényekkel való borítottsága, elsősorban a *virágos kőris* gyakori ezen a területen.



Zöld küllő (*Picus viridis*)

A gyengébb feltártság miatt szerencsére a nagyközönség előtt még nem annyira ismert a terület, ez segíti az élővilág fennmaradását. Szerencsés

továbbá, hogy függőleges kiterjedése elég nagy, így kerékpárral, motorral nem járható. Mindezeknek köszönhetően a bánya zavartsága elenyésző, de a baleset elkerülése és a terület állapotának fenntartása végett a bányaterület csak engedéllyel látogatható!



Budai imola (*Centaurea sadleriana*)

### Javasolt megfigyelési szempontok

- Vizsgáljuk meg, hogy mi bizonyítja, hogy a mészkő, a homokkő, és a lösz is üledékes kőzet?  
(A kőzet rétegzettsége, mészkőben vázmaradványok, keletkezésük körülményei stb.)
- Figyeljük meg az e hegyről leírt hárshegyi homokkő tulajdonságait! Miért lehet jó építőkö? *(Friss törésfelülete szürkés, mállva vöröses, algásan zöldes. Fagyálló, jól, de csak durván faragható. Jó építőkö, mert homokszemcsék, kis kavicsok vannak összecementálva, ragasztva igen kemény kovással ( $\text{SiO}_2$ ).)*
- Figyeljük meg a homokkő sziklatömbök felszínén lévő kiálló kvarcteléreket! Mi bizonyítja, hogy keményebbek, mint maga a homokkő?  
(A puhább homokkő gyorsabban pusztul, mint a kvarckitöltések, így azok kiemelkednek a kőzettömbök felszínéből.)
- Keressünk a barlang meddőhányóján (alsó bejáratnál) ásványokat! Milyeneket találunk? *(Kalcit, cseppkö, aragonit, borsókö, limonit, hematit)*
- Gondoljuk végig, hogy vajon miért volt fontos a Bátori-barlang kialakulásában a mészkő sziklatömbben látható törésvonal?  
(Azért mert az üreget oldó, majd azt ásványokkal feldíszító hévizek itt tudtak nagy erővel feltörni, üreget oldani a nagy nyomás hatására.)
- Fedezzük fel a területen az ember bányászati tevékenységének nyomait!  
(Bányaudvar, bányagödör, fejtővas/feszítővas nyoma, mesterséges üreg, lefejtett kőzettömbök stb.)
- Figyeljük meg a barlangból kiáramló levegőt! Mit tapasztalunk, milyen a hőmérséklete, szaga, páratartalma?  
(Nyáron „hűvös”, télen „meleg”, ugyanis az évi középhőmérsékletet követve kb. + 10 °C fok állandó hőmérséklet jellemzi egész évben. Agyag szagú, a mészkő bomlásából származó barlangi agyag miatt, valamint páradús.)

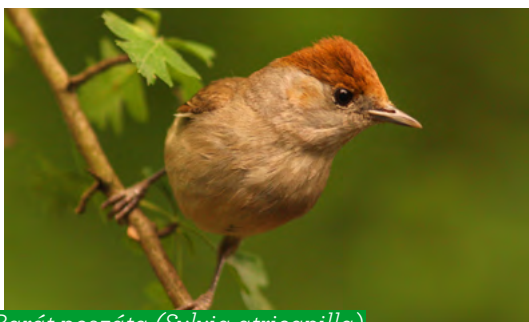


- Figyeljük meg az erdő övezetességét felfelé haladtunkban! Miért van változás az erdőalkotók fák összetételében?  
(A gyertyános tölgyest bükkös váltja. A magasság növekedésével (és az északi oldalon) hűvösebb, csapadékosabb lesz a klíma. Ez magyarázza az összetétel változást, ugyanis minden növény a számára legjobb (optimális) élőhelyet igyekszik elfoglalni.)
- Keressünk a hegynek nevet adó hársfát! Jellemezzük! (Döntően a kislevelű hársal találkozhatunk, amely leggyakrabban a gyertyános tölgyesek elegyfája. Sziklás, törmelékes élőhelyeken fordul elő, törzse alul gyökéráganként támasztékosan bordás.)  
(A kérge szürke, finoman repedezett. Fiatal hajtásai pelyhesek, de hamar lekopaszodnak. Szív alakú, lekerekedő vállú, hegyes csúcsú, fűrészes szélű levelei ritkán nőnek 7 cm-nél hosszabbra. A levelek fonákján az érzugokban rozsdabarna, vöröses szőrpamacsok nőnek. Sárgásfehér, kellemes illatú virágai vannak. Gömb alakú termései a fák alatt árulkodhatnak kilétéről, elősegítik azonosítását.)
- „Fogadjunk örökbe” egy nekünk tetsző fát! Figyeljük meg környezetét, habitusát, méreteit, kergét, tapintását, levelét, termését, állapotát stb.! (Érdemes előre felkészülni a várható /tölgy, hárs, gyertyán/ fajból!)
- Gyűjtsük össze az erdő „szolgáltatásait”!  
(Szép, hasznos, egyedi: esztétikai érték, ipari alapanyag, élőhely, közlekedési folyosó, porkötő, zajcsökkentő, oxigéntermelő, eróziógátló, csapadéktároló, klímakiegyenlítő, tűzifát biztosító, gyümölcsöket adó stb.)
- A látottak alapján saját szavainkkal fogalmazzuk meg, mi is az az erdő?  
(Életközösség, több szintű zárótársulás, melyben az uralkodó elem a fa.)
- Készüljünk fel a Szép Juhászné legendájából!  
(A monda szerint Mátyás király itt ismerkedett meg a Szép Juhásznéval.)
- Ismerjük meg a Pálos rend történetét, keressük fel a közeli kolostor romjait! Képzeljük el, játsszuk el életüket!
- Készítsünk a csúcson panorámafotót a Budai-hegységről!
- Készüljön térképvázlat a megtapasztaltak bejelölésével!

## Egy kis pedagógia

### Ismeretfeldolgozási módszerek

- Üledékes kőzetek és rétegsorok felismerése, a kőzetek rendszerezése, csoportosítása jellemző sajátosságaik megkülönböztetése alapján.
- Vetődött töréses rögszerkezet és a hévizek felszíninformáló hatása közötti összefüggés értelmezése, hévizes barlangok genezise.
- Barlangi mikroklíma ismérveinek tanulmányozása, értelmezése.
- Klímazonális társulások megfigyelése, fajok változása a tszf-i magasság növekedésével az északi és déli kitettségű hegyoldalakon.
- A Hárs-hegy csoporthoz tartozó kultúrtörténeti vonatkozások megismerése- Pálos szerzetesrend, remete lét, bibliaértelmezés.



Barát poszáta (*Sylvia atricapilla*)

### Nevelési módszerek

- Jártasság szerzése kőzetfelismerésben és kőzethatározásban.
- Jártasság szerzése növényhatározásban, növényfajok felismerésében, növénytársulások környezethez való alkalmazkodásának megfigyelésében, életformatípusainak felismerésében.
- Jártasság szerzése a tájékozódásban (kilátópontról a tereptárgyak azonosítása és összevetése a térképpel).
- Jártasság szerzése felhasználható irodalmi források elemzésében, önálló beszámoló, kiselőadás készítésében.
- Jártasság szerzése összefüggések felismerésében (klímazonális társulások változása a magasság változásával; melegvizes barlangok keletkezése- és a töréses hegységszerkezet; kőzetek keménysége és lepusztulási ideje közötti összefüggés; üledékképződés különbségei parti, folyótorkolati helyzetben és nyílt, mélyvízi régióban).

## Hasznos lehet

Érdemes részletesebb (tájfutó) térképet beszerezni a területről.

### Pozitívumok:

- Kis területen, rövidtávon, romantikus környezetben sok természeti látnivaló. Jó megközelíthetőség.

### Negatívumok:

- Két veszélyforrás lehetséges:
  1. A nagy déli kőbánya felelőtlen megközelítése felülről, jelzetlen úton. (Bár korlát van!)
  2. A gyermekvasút töltésén, a síneken való áthaladás.

### Tipp:

- Nagyon hangulatos az érkezés vagy továbbhaladás a gyermekvasúton Hűvösvölgy vagy a Széchenyi-hegy felé.
- Tanulságos az itteni „Örökerdő tanösvény” kb. ezer méterének bejárása (a körsétaút része), mely a Pilisi Parkerdő itt tanulmányozható és követhető, szálalásos erdőművelési módját mutatja be.

## Felhasznált szakirodalom:

Vajna György: *A rejtélyes Bátor-barlang*, Gondolat, 1973

Kordos László: *Magyarország barlangjai*, Gondolat, 1984.

Németh Imre: *Hévízes tevékenység a Budai-hegység területén, különös tekintettel a Hárs-hegy csoportra, és az ottani Bátor-barlangra*, JATE szakdolgozat 1985

## Országos jelentőségű védett természeti területek Budapesten

*XIV. kerület* - Fővárosi Állat- és Növénykert, *I.-XI. kerület* - Gellért-hegy, *II.-XII. kerület* - Budai Tájvédelmi Körzet, *II. kerület* - A Pálvölgyi-barlang felszíne, a Szemlőhegyi-barlang felszíne, *IX. kerület* - Budapesti botanikus kert (Fűvészkert), *XI. kerület* - Budai Sas-hegy, *XII. kerület* - Jókai-kert, *XXI. kerület* - Csepeli Tamariska-domb, *XXII. kerület* - Háros-sziget

## Budapest Főváros Közgyűlése által védetté nyilvánított természeti területek

### II. kerület

„Balogh Ádám-szika természetvédelmi terület”: a terület védetté nyilvánításának célja a beépített környezetben zárványként megmaradt élőhely védelme, valamint a terület jelentős geológiai, botanikai, zoológiai és tájképi értékének megőrzése okán.

„Apáthy-szika természetvédelmi terület”: a terület védetté nyilvánításának célja a terület védetté nyilvánításának célja a Budapesti-hegység felsőtriász dolomit összetételének, legjelentősebb faunalelőhelyének, földtani alapszelvényének, a terület természetes növénytakarásainak, védett növény- és állatfajainak, valamint meghatározó tájképi értékének megőrzése.

„Fazekas-hegyi köfőjő természetvédelmi terület”: a terület védetté nyilvánításának célja a nemzetközileg is jelentős felsőtriász csiga (Gastropoda) faunalelőhely, valamint a felhagyott köfőjőhöz kötődő természetes növény- és állatvilág megőrzése okán.

„Ferenc-hegy természetvédelmi terület”: a terület védetté nyilvánításának célja a terület botanikai, zoológiai, geológiai, tájképi értékeinek megőrzése, mely a fokozottan védett Ferenc-hegyi-barlang felett található.

„Mihályfi Ernő kertje természetvédelmi terület”: a kert védetté nyilvánításának célja a több mint félszáz fás szárú és közel 300 lágy szárú taxonból álló növényállományának, mint kiemelkedő értékű botanikai gyűjteménynek a megőrzése.

### III. kerület, Óbuda-Békásmegyer

„Róka-hegyi bányák természetvédelmi terület”: a terület védetté nyilvánításának célja a részben alapszelvényként számon tartott, eocén, oligocén képződményeket és paleokarszt formákat magába foglaló földtani értékek megőrzése, valamint a bányához tartozó értékes növény- és állatvilág védelme.

„Mocsáros természetvédelmi terület”: a terület védetté nyilvánításának célja az érzékeny vízháztartás fenntartása és az ezzel összefüggő időszakos vízállások kialakulásának biztosítása, melyhez fajgazdag, mocsári élőhelyekre jellemző növény- és állatvilág kötődik.

### IV. kerület, Újpest

„Újpesti homoktövis természetvédelmi terület”: a terület védetté nyilvánításának célja a védett természeti területen található homoki növénytakarások és a hozzájuk kötődő állatfajok védelme, valamint tudományos és oktatási célból történő tanulmányozhatóságának biztosítása.

„Palotai-sziget természetvédelmi terület”: a terület védetté nyilvánításának célja a Duna fővárosi szakaszán csak néhány helyen fennmaradt ártéri ligeterdők egyikének megőrzése, mely számos védett madár-, kétlábú és ízeltlábú fajnak ad otthont, valamint jelentős tájképi értékkel is rendelkezik.

### X. kerület, Kőbánya

„Felsőrákosi-rétek természetvédelmi terület”: a terület védetté nyilvánításának célja a Rákos-patak mentén fennmaradt értékes lápi élőhelyeket, közöttük jó állapotban megmaradt üde lápréteket, kékperjés kiszáradó lápréteket, égerligeteket magában foglaló növénytakarások, védett növényfajok és a rendkívül gazdag állatvilág védelme, valamint a terület jelentős tájképi értékének megőrzése.

### XI. kerület, Újbuda

„Budai Arborétum természetvédelmi terület”: a terület védetté nyilvánításának célja a hazai oktatásban, kutatásban kimagasló szerepet betöltő botanikai gyűjtemény megőrzése, mely a főváros egyik legjelentősebb, több mint 1400 fás szárú fajt és fajtát bemutató gyűjteményes kertje.

„Rupp-hegy természetvédelmi terület”: a terület védetté nyilvánításának célja a természetes növénytakarásokkal rendelkező, számos védett, valamint veszélyeztetett állat- és növényfaj élőhelyének megőrzése, illetve az itt található földtani értékek védelme.

„Kőérberki szikes rét természetvédelmi terület”: a terület védetté nyilvánításának célja a főváros egyetlen megmaradt sziki növénytakarásának megőrzése, mely alatt rendkívül jelentős keserűvíz-lelőhely található. E rendelet 12. melléklete tartalmazza a terület természetvédelmi kezelési tervét.

### XII. kerület, Hegyvidék

„Ördögrom természetvédelmi terület”: a terület védetté nyilvánításának célja a rendkívüli gazdagságú és jelentőségi flóra, valamint fauna, illetve az egyedülálló földtani képződmények védelme.

„Kis-Sváb-hegy természetvédelmi terület”: a terület védetté nyilvánításának célja a tájképileg is jelentős, zárványként fennmaradt élőhely botanikai, zoológiai és geológiai értékeinek megőrzése.

„Denevér úti gyeppolt természetvédelmi terület”: a terület védetté nyilvánításának célja a fennmaradt löszgyepek védelme, valamint geológiai, bányászati emlékeinek megőrzése.

„Fácános természetvédelmi terület”: a terület védetté nyilvánításának célja az élőhelyen található rendkívül értékes, érintetlen budai nyúlfarkfüves gyeptársulás és a környezetében megmaradt természetes vagy természetközeli erdőterületek, valamint az ezekhez kötődő élővilág megőrzése, különös tekintettel a helyi védettségű fővárosi területekről mára eltűnt idős bükkállományokra.

„Csillagvölgyi út természetvédelmi terület”: a terület védetté nyilvánításának célja a részben beépített ingatlanok keleti és északi részén található, zavarástól mentes, járatlan, természetes tölgyes-körises erdőállomány, valamint az ezekhez kötődő növény- és állatvilág megőrzése. A zárt erdő egyben a meredek domboldal erózió elleni védelmét is biztosítja, mellyel fenntartható a völgytorkolat természetközeli jellege.

„Istenhegyi úti kert természetvédelmi terület”: a terület védetté nyilvánításának célja a természetes vegetáció és a lakókert harmonikus egyesítésének, valamint a jelentős utcai értékek megóvása, a kocsánytalan tölgyvel, vadgesztenyével, juharral elegyesen kialakult, zárt növényállomány és a díszkerti örökzöldek védelme.

„Művész úti kert természetvédelmi terület”: a terület védetté nyilvánításának célja a táji adottságoknak leginkább megfelelő „erdős” kert megóvása, az idős, természetes növényállomány (kocsánytalan tölgy, bükk, juhar) és a díszkerti fák, örökzöldek (életfa, tiszafa, álciprus) harmonikus képének védelme, megtartása

#### *XV. kerület, Rákospalota-Pestújhely*

„Turjános természetvédelmi terület”: a terület védetté nyilvánításának célja a Pesti-síkságra egykor jellemző tájkép megőrzése, növényzetének és állatvilágának védelme.

#### *XVI. kerület, Mátyásföld*

„Naplás-tó természetvédelmi terület”: a terület védetté nyilvánításának célja a fővárosban egyedülálló természetes növénytársulások, védett és veszélyeztetett növényfajok, a rendkívül gazdag állatvilág védelme, valamint jelentős tájképi, rekreációs értékek megőrzése.

#### *XVII. kerület, Rákosszentmihály*

„Merzse-mocsár természetvédelmi terület”: a terület védetté nyilvánításának célja a főváros emberi tevékenység által kevésbé zavart vizes élőhelyének védelme, növény- és állatvilága fennmaradásának biztosítása, jelentős tájképi értékek megőrzése.

„Péceli úti kert természetvédelmi terület”: a terület védetté nyilvánításának célja egy olyan botanikai magángyűjtemény megőrzése, amely a kiemelkedően magas faj- és fajtagazdagságával jelentős szerepet vállal a környezeti nevelésben.

#### *XXII. kerület, Budafok-Tétény*

„Kis-Háros-sziget természetvédelmi terület”: a terület védetté nyilvánításának célja a dunai zátonysziget természetes úton kialakult növényzetének védelme, háborítatlanságának és kutatásának biztosítása.

„Tétényi-fennsík természetvédelmi terület”: a terület védetté nyilvánításának célja a különböző természetes növénytársulások és a fővárosban egyedülálló védett és veszélyeztetett állat- és növényfajok élőhelyének védelme, különös tekintettel a nagy kiterjedésű sztyepprétekre.

#### *XXIII. kerület, Soroksár*

„Soroksári Botanikus Kert természetvédelmi terület”: a terület védetté nyilvánításának célja a fennmaradt természetes, vízhez kötődő növénytársulások védelme mellett a kutatásban, oktatásban és környezeti nevelésben fontos szerepet betöltő gyűjtemény megőrzése.

#### *Budapest Főváros Kormányhivatala által védetté nyilvánított természeti emlékek*

„Gazda utcai hársfa”, „Pusztaszeri úti védett földtani alapszelvény”, „Bécsi kapu téri védett szőlőtőke”, „Kondor úti Libanoni cédrus”, „Heinrich István utcai olimpiai emléktölgy”, „Eötvös úti kocsánytalan tölgy”, „Felhő utcai hegyi mamutfenyő”, „Lóránt úti korai juhar”, „Mártonfa utcai eperfa”, „Hangya utcai feketefenyő”, „Ráth György utcai platán”, „Svájci úti bükk”



## *Impresszum*

### *Kiadja:*



**Magyar  
Természetvédők  
Szövetsége**  
Föld Barátai Magyarország

Felelős kiadó: dr. Farkas István  
Cím: 1091 Budapest, Üllői út 91/b  
Tel: +36 1 216 72 97  
Fax: +36 1 216 72 95  
[www.mtvsvz.hu](http://www.mtvsvz.hu)

### *Szakmai partner:*



Budapesti Természetbarát Sportszövetség

*Szerző:* Németh Imre

*Fotók:* Molnár Antal

### *Adományvonal:*



A **13600**-as szám tárcsázása után üsse be az **69**-es kódot.  
Most minden hívás **250Ft**-tal támogatja a Magyar Természetvédők Szövetségét.  
Az Adhat Vonal az Invitel, a T-Home és T-Mobile, valamint  
a Telenor és Vodafone hálózatából hívható.  
A hívásokból befolyó összeget természetvédelmi szakmai programunkra fordítjuk.

## *Köszönjük!*

A projektet a Fővárosi Önkormányzat Környezetvédelmi Alapja támogatta.

A kiadvány újrapapírra készült. 