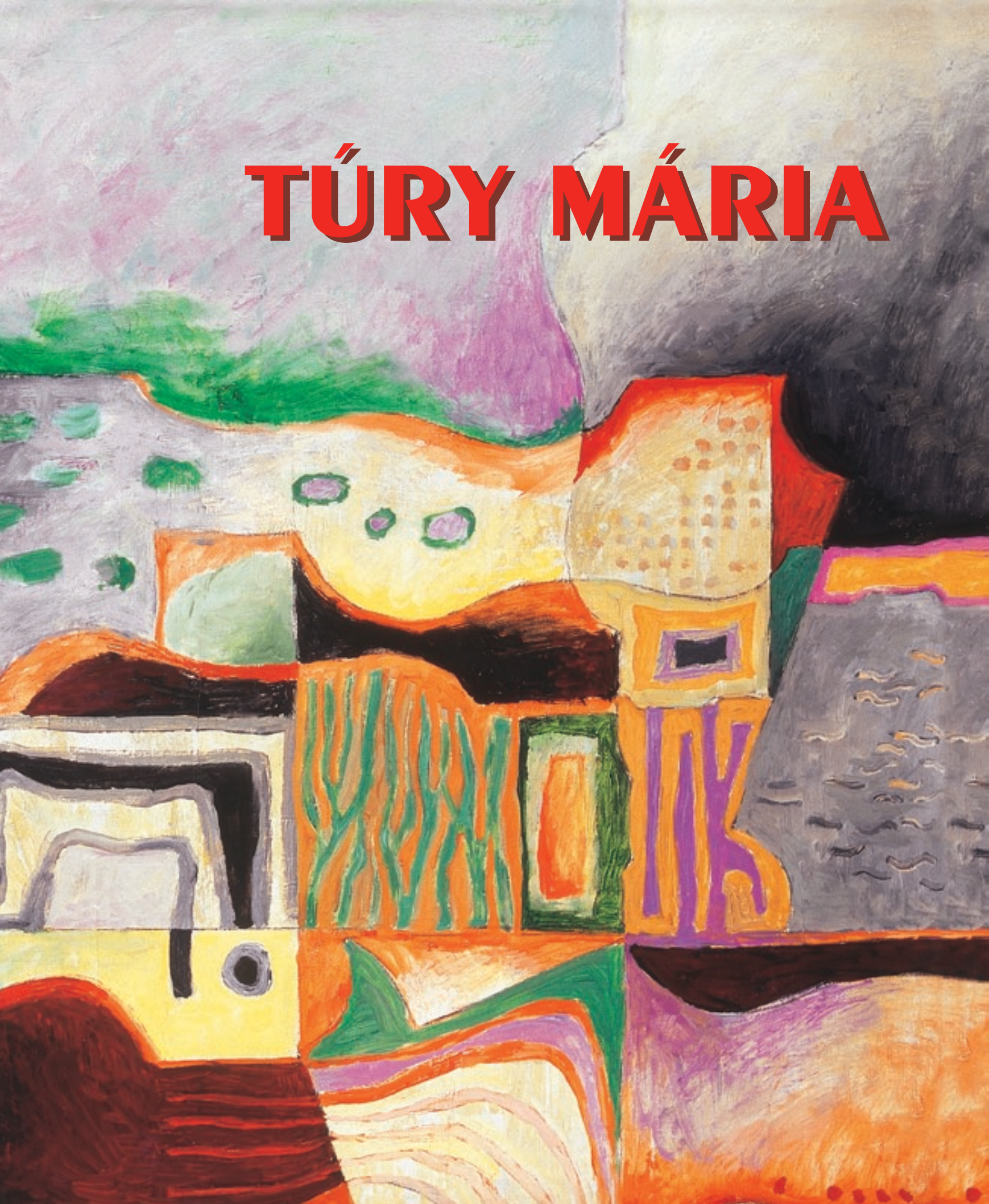


TÚRY MÁRIA



TÚRY MÁRIA

TÚRY MÁRIA

Festmények

Paintings
of MÁRIA TÚRY



TÚRY MÁRIA

1930 – 1992

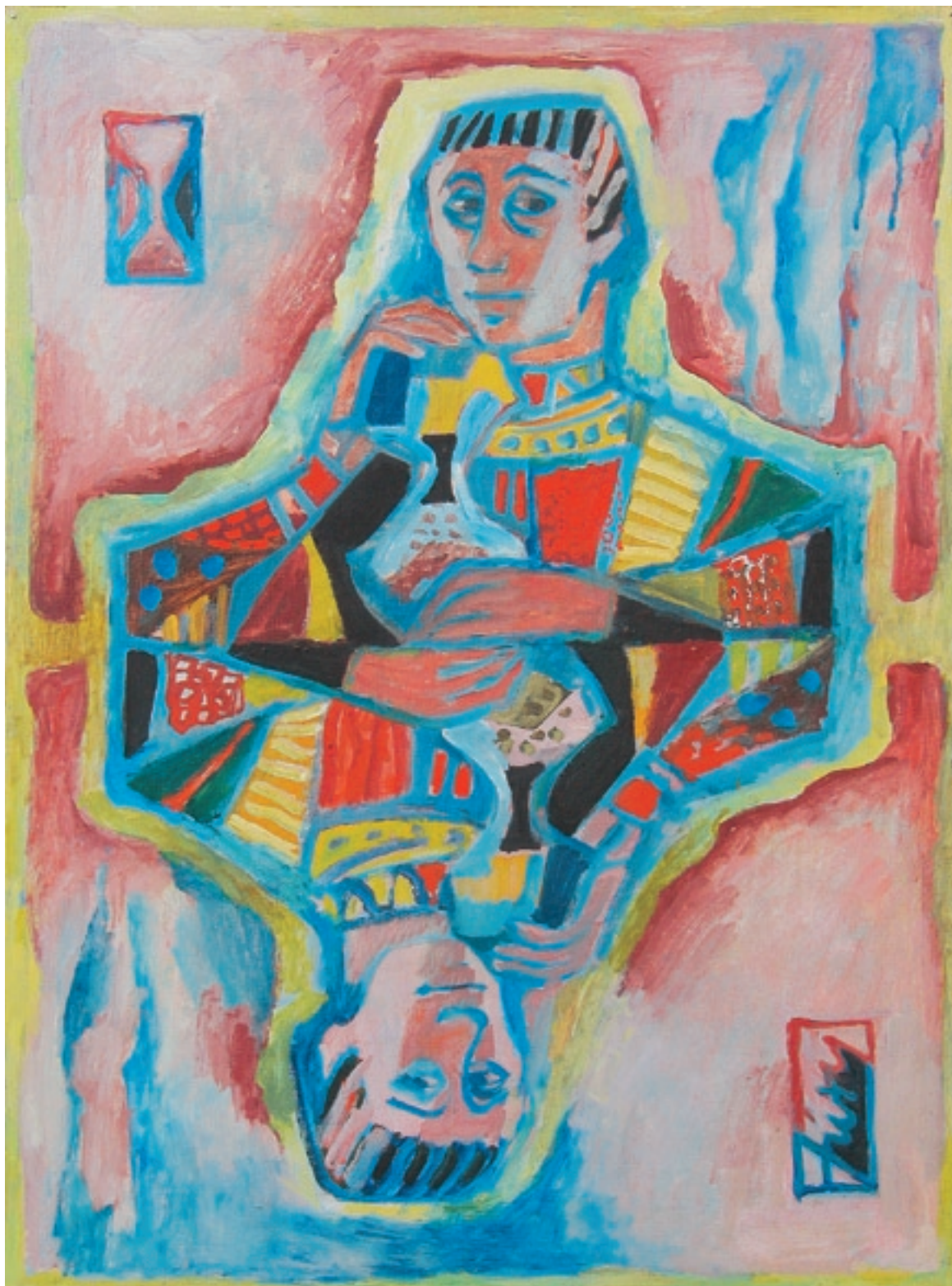




Önarckép, 1951, olaj, vászon, 35 x 25 cm • Self-portrait, 1951, oil on canvas, 35 x 25 cm
 Önarckép, 1957, olaj, vászon, 24 x 19 cm • Self-portrait, 1957, oil on canvas, 24 x 19 cm



Festőköpenyes önarckép, 1953, olaj, vászon, 86 x 53 cm • Self-portrait in Artist's Overall, 1953, oil on canvas, 86 x 53 cm



Kártyás önarckép, 1976, olaj, farost, 80 x 60 cm • Self-portrait Card, 1976, oil on board, 80 x 60 cm

SZEIFERT JUDIT

Színkonstrukciók és álomvalóságok

Túry Mária művészete

Túry Mária (1930-1992) festészetének egyik alapvető sajátossága, ami festői alkataból adekvát módon következik, a színek alapos ismerete, illetve a képeiben megnyilvánuló, színek iránti vonzalma, szeretete és mélységes tisztelete. A másik jellemzője Túry Mária festészetének, a látványelemekből kiinduló, tudatosan szerkesztett kompozíciós rendszerek, konstrukciós felépítmények megalkotása egy-egy művön belül.

Ezekhez járul harmadikként műfaji sokoldalúsága, hiszen festményeken kívül készített textil-, gobelin-, üvegablak- és mozaikterveket, illetve zománcképeket, valamint sokszorosított és egyedi grafikákat egyaránt. Murális munkáinak konstruktív és egyben dekoratív formavilága a modern építészet és belsőépítészet szerves részeként jelenik meg. Az említett művészeti ágak jelenléte, hatásuk és a műfaji különbözőségeikből szerzett tapasztalatok mind-mind együttesen formálták Túry Mária festői gondolkodását, képi rendszerének alakulását. Témáit szinte mindvégig, következetesen szűkebb környezetéből választotta; műtermét, hétköznapi tárgyakat, növényeket, gyümölcsöket, illetve saját arcvonásait elemezte festményeiben.

1948 és 1953 között végezte a Képzőművészeti Főiskolát, abban a művészetellenes korszakban, amikor a politikai hatalom önkényesen megpróbálta irányítása alá vonni az addig természetes mederben haladó képzőművészeti folyamatokat. 1948-ban már megkezdődtek azok a törekvések, amelyek eleinte csak háttérbe szorították a nem figuratív művészeti alkotásokat, majd a szovjet mintára kialakított, realizmus iránti igény felerősödésével párhuzamosan, fokozatosan egyeduralkodóvá tették a szocreál követelményrendszerét. A szocialista-realista művészet 1949 közepére-végére vált hivatalossá hazánkban. Mivel a szocreál a kommunista rendszer propaganda művészeként értelmezhető (hasonlóan a hitleri Németország birodalmi művészetéhez), így a politikai szintén, a hatalomban végbement változásokkal párhuzamosan, azzal szoros összefüggésben erősödött illetve gyengült érvényesü-

se hazánkban is. A szocreál, éppen Túry Mária főiskolás éve alatt, 1949 és 1953 között, a Rákosi-rendszer személyi kultuszának időszakában jutott kizárólagosan érvényre. Ezekben az években olyan mesterek formálták művészi személyiségét, mint Konecsni György, Domanovszky Endre, majd Szőnyi István.

A történelmi háttér ismeretében nem meglepő, hogy elsősorban realista ábrázolások jellemezték főiskolás festményeit. Azonban tanárai, mind Domanovszky, mind Szőnyi realizmusa távol állt a szocreáltól. Domanovszky a Munkácsy Mihály nevével fémjelzett realista hagyományokhoz kapcsolódott, míg Szőnyi ötvenes évekbeli művészete szerves folytatása harmincas években kialakult új-klasszicista stílusának.

Az ötvenes évek elején, főként Szőnyi stílusához hasonlóan, szfumátós, oldott realizmus jellemezte Túry Mária festészetét is. Ennek az időszaknak eklatáns példái ekkor készült önarcképei, illetve zsánerjelenetei (Üzemorvos, Kis-mosás), amelyeket több változatban is megfestett. Egyik nagyobb méretű vásznán, amelyen a műterem közepén egy női akt jelenik meg, egyszerre több festészeti tematikát egyesít (Füredés után, 1954). A műterem enteriőrjét használja fel, hogy különböző festői műfajokat egyetlen képen belül bemutasson. A ruhátlan, ülő nőalak mögött egy másik női figura fehér drapériát tart kifesztve a kezében. A kép két átlós sarkában (a jobb alsó és a bal felső sarokban) egy-egy csendéleti beállítást láthatunk, amelyek diagonális keretbe foglalják a kép fő témáját, ami nem csak az akt, hanem az izgalmas festői felületekben bővelkedő fehér drapéria megfestése is volt.

Már az ötvenes évek közepétől elmozdult a realista szemlélettől, eleinte az aktivistákra emlékeztető átirataiban, fekete kontúrvonalakkal stilizálta figuráit és a tájelemeket. Így például a Faültetés című képen geometriailag egyszerűsített emberpár jelenik meg a konstruktív hegyvonulatok között, árkádi hangulatot árasztó jelenetként. Majd, az 1958-ban festett Eszpresszóban című festményével



végképp kilépett a hamvas, szőnyis realizmusból, egyfajta szerkezetes elemekkel ötvözött, art decos formanyelvet alakítva ki, amely közvetlen előzménye hatvanas évekbeli alkotói formarendszerének. Gondolkodásmódjának ilyen irányú változásában bizonyára szerepük volt az ötvenes évek végén készített üvegablak terveinek, amelyek készítése során (az üvegablak sajátosságaiából adódóan) töredezett, egyenes vonalakkal határolt formákban kellett, amúgy festői kompozícióit megvalósítania.

A hatvanas években Túry Mária festészetét a függőleges és vízszintes vonalak, a metsző és párhuzamos egyenesekből képzett, négyzethálós képi faktúrák jellemzik. Ennek előzményeként jelenik meg a festőállvány és a műtermi berendezések függőleges és vízszintes vonalaiból felépülő, a látványhoz erősen kötődő, a téri viszonyokat perspektivikus rendben visszaadó enteriőrábrázolása (Műterem, 1958). Az időszak legjellegzetesebb, emblematisztikus alkotása a Székek (1960) című olajkép. A mértani keretek között megjelenő festői felületek, illetve az absztrakt hatású, mégis ábrázoló kompozíció, ahol a székek lécei és a hozzájuk rendelt színek együttesen újabb téri dimenziót teremtenek, mind jól modellezik Túry Mária hatvanas évekbeli alkotói periódusát. Az ezekben az években festett Könyvtárban vagy a Római Etruszk Múzeumban című vásznain a polcrendszerek, illetve vitrinek áthatásaiból kialakított konstruktív hálószerkezetbe montázsszerűen épülnek be a stilizált emberi figurák, amelyek rokoníthatók gobelin tervein megjelenített alakjaival. Újabb példáját szolgáltatva a dekoratív megfogalmazás és a festészeti absztrakció kölcsönhatásának.

Hasonló rácsszerkezetet képeznek a Coca-Colás rekeszek, illetve a rajtuk keresztlül áttűnő emberalakok, egy későbbi, a pop art szellemiségét idéző képen (Utca kép, 1983). A Jazz című, szintén a hatvanas években készült művén a zenészek és hangszereik ritmikus kompozícióját fekete, lendületes kontúrvonalak és festői felületek foglalják egy-egybe. Általában is elmondható hatvanas évekbeli festményeiről, hogy a szerkezetes vonalak által határolt formák, és a több rétegben felvitt, egymáson áttűnő festékfoltok érzékeny faktúrákat eredményeznek.

A hetvenes években oldottabb, lendületes, vibráló vonalakkal, valamint foltokkal kialakított kompozíciók sora következik (Tavaszi, 1972). Eltűnnek a határoló vonalak, illetve festői faktúrákká „vastagodva” feloldódnak a képfelületen. Ekkor is találhatunk példát egyik kedvelt témájára: a műteremben megjelenő aktmodell megfestésére (Kis akt, 1976). Azonban itt az akt székeivel egybeolvadt alakja, a térbeli dimenziókat csak jelzésszerűen érzékeltető, kopár ente-

riórnek csupán dekoratív foltjává változott, szinte teljesen beépült a festői közegbe. Ennek a folyamatnak egy további lépcsőfoka a Sci-fi (1976) című sorozat, amely közvetlen rokona az előbb említett akt-kompozíciónak.

A nyolcvanas években egyeduralkodóvá válik a néha geometriai alakzatokra emlékeztető, de a szigorú kontúrroktól teljesen megszabadított folt; és lazúros felületképzés tágitja Túry Mária festményeinek értelmezési tartományát. Az 1980-ban készült Kis kép, kollázs-elemeket is felhasználva, plasztikus felületeket eredményez. Ezzel a térbe lépő képpel elérkeztünk az 1980-90-es években festett, hagyományos táblaképek újabb, immár tartalmi dimenziójához. Túry Mária egyre közelebb került a sejtelmes, a megfoghatatlan, a megmagyarázhatatlan, a transzcendens világhoz, de soha nem szakadt el teljesen a természettől és a konkrét látványelemektől. (Capriccio, 1980; Fekete kép, 1982; Fehér kép, 1982; Varázslatos kert, 1985)

Egyre szürreálisabb kompozícióinak elvont fogalmakat megjelenítő képi világa, fényben szikrázó és ugyanakkor sötét mélységekbe húzó megjelenítése bár sokkal expresszivebb és absztraktabb korábbi alkotásainál, de ezeken a kompozíciókon is legtöbbször felismerhetők a képelemek valóságból merített előzményei. Eddigi, egyszerre szintetikus és analitikus képi rendszerét felváltja az atomjaira szétbomlott/bontott jelenségek megfestése. Az álom és ébrenlét határmezsgyéjén egyensúlyozva, egyre kisebb valószínűségeket ragad ki a körülötte lévő világból. Ezeket a mikrovilágokat azonban makrokozmosszá tágitja. (Emlék, 1985; Ablakok, 1985)

Legutolsó festményei a belső univerzális kivetülései, egy transzcendens utazás és az örök álom emlékképei.



JUDIT SZEIFERT

Colour Constructions and Dream Realities The art of Mária Túry

One of the basic characteristics of the art of Mária Túry (1930-1992), resulting essentially from her make-up as a painter, is the thorough knowledge of colours or rather the attraction, love and deep respect she has for the colours emerging from her pictures. Another trait of her painting is the creation within a piece of work of consciously formed compositional systems and superstructures originating in visual elements.

Added to this, as a third aspect, is her many-sidedness within the different genres. Apart from paintings Mária Túry made designs for tapestries, stained-glass windows and mosaics, as well as enamel pictures, artistic prints and individual graphics. The constructive yet at the same time decorative world of forms of her mural works appear as an organic part of both modern architecture and interior design. The presence of the above mentioned branches of art, their effect and the experience derived from the differences between each of their genres combined to fashion Mária Túry's way of thinking as a painter and the development of her system of images. She chooses subjects consistently from her own surroundings, analysing in her paintings everyday objects, plants, fruit and her own features among other things.

Mária Túry attended the College of Fine Arts between 1948 and 1953, in a period characterised by an anti-art attitude when the political authority attempted to seize control autocratically of various fine art processes, up till then progressing in their natural course. By 1948 endeavours of the kind had already been set in motion. Initially non-figurative works of art were merely overshadowed, later, however, parallel to increasing demands towards realism based on the Soviet model, the socreal system of requirements gradually began to dominate. Socialist-realist art became official in Hungary from the middle of 1949. Since socreal can be interpreted as the propaganda art of the communist regime (similarly to art in Hitler's Germany), thus its dominance in Hungary

strengthened or weakened parallel to and in close connection with power shifts in the political scene. Socreal was exclusively imposed in Hungary between 1949 and 1953, during Mária Túry's college years and the personality cult of Communist Party leader Mátyás Rákosi. Her personality as an artist was formed in this period by masters such as György Konecsni, Endre Domanovszky and István Szönyi.

Bearing in mind the historical background, it is not surprising that her college work was principally characterised by realist depictions. However the realism of her teachers such as Domanovszky or Szönyi was far from socialist realism. Domanovszky was linked to the realist traditions hallmarked by Mihály Munkácsy's name, while Szönyi's work in the 1950s is the organic continuation of his neo-classicist style developed in the 1930s.

Mária Túry's painting at the beginning of the 1950s was embodied principally, like Szönyi, by a relaxed sfumato-style realism. Typical examples of this period are her self-portraits and genre pictures, painted in several variations (Factory Physician; Laundering). One of her larger canvases, portraying a female nude in the centre of a studio, combines several artistic themes (After the Bath, 1954) simultaneously. Mária Túry uses the interior of the studio to present the different genres of painting within a single picture. Behind the female figure sitting naked, another female is holding a taut piece of white drapery. In two diagonal corners of the picture (the bottom right and top left corner) we see still lifes framing the picture's main theme, that consists not only of the nude but also the depiction of the white drapery abundant in exciting artistic surfaces.

From the mid 50s Mária Túry diverges from the realist approach and begins, in her adaptations initially reminiscent of the Activists, to stylise her figures and landscape elements with black contours. An example of this is her picture entitled Planting Trees in which a geometrically



simplified couple appear among a constructive range of mountains as a scene radiating an Arcadian atmosphere. In *Espresso*, painted in 1958, she departs once and for all from Szönyi's ashen realism to develop an art deco form of expression blended with certain structural elements, which later becomes the direct precedent to her creative system of the 1960s. No doubt her 1950s stained-glass window designs, during the making of which the otherwise painterly compositions had to be realized through shapes bordered by fragmented, straight lines (arising from the characteristics of stained-glass), played a part in this shift in Mária Túry's concept.

In the 1960s Mária Túry's work is typified by grids made up of diagonal, horizontal, intersecting and parallel lines. A precedent of this is her portrayal of interiors that, linked strongly to the image, renders spatial relations in a perspective order and is constructed from the vertical and horizontal lines of the easel and other studio equipment (*Studio*, 1958). Her most characteristic and emblematic picture of the time is the oil painting entitled *Chairs* (1960). The painterly surfaces emerging among geometrical frames along with the depictive composition abstract in its effect, in which the slats of the chairs and the colours accorded to them together form a new spatial dimension, are both good models of Mária Túry's creative period of the 60s. The stylised human forms – associable with the figures of her tapestry designs – are incorporated into the constructive net moulded from the interference of the systems of shelves and glass cabinets in pictures painted at the time, such as *In the Library* or *In the Etruscan Museum of Rome*. Yet again they set another example of the interaction between decorative expression and painterly abstraction.

Crates of Coca-Cola and human figures traceable through them form similar grid-like structures in one of her later pictures evoking the mentality of pop art (*Street Scene*, 1983). On another of her works made in the 60s, entitled *Jazz*, buoyant black outlines and painterly surfaces unite the rhythmic composition of musicians and instruments. It can be generally stated in connection with Mária Túry's paintings from the 1960s that the shapes bordered by structural lines and the patches of paint applied in several layers and detectable through one another result in sensitive brushwork.

In the 1970s a more relaxed series of compositions follows, fashioned from vigorous, vibrating lines and patches (*Spring*, 1972). The border lines disappear, dissolving instead on the surface of the picture into "thickened"

painterly brushwork. In this period too we can find examples of one of her favourite subjects: nudes appearing in studios (*Small Nude*, 1976). On this picture however the figure of the nude blending into the chair has become merely the decorative element of a bleak interior – that is perceived more as an indication – and is almost completely integrated into the medium of the painting. A further step ahead in the process is the series *Sci-fi* (1976) which is directly related to the above mentioned nude composition.

From the 1980s patches totally devoid of strict outlines and reminiscent at times of geometrical shapes become a domineering feature that, along with enamel techniques, broaden the range of interpretation in Mária Túry's work. *Small Picture* made in 1980, using collage components results in the creation of plastic surfaces. With this picture that enters into space we arrive at a new dimension regarding content in the traditional panels painted in 1980-1990. Mária Túry draws nearer and nearer the enigmatic, intangible, inexplicable and transcendental world, never however breaking away completely from nature or specific visual elements (*Capriccio*, 1980; *Black Picture*, 1982; *White Picture*, 1982; *Magic Garden*, 1985).

Although the world of images of her increasingly surreal compositions and their portrayal glittering in light yet at the same time luring into dark depths become more expressive and more abstract compared to her earlier work, the pictorial constituents drawn from reality are generally recognisable. The so far simultaneously synthetic and analytic pictorial system is exchanged for the depiction of phenomena broken/taken apart into atoms. Balancing on the boundary between dreams and wakefulness, Mária Túry seizes smaller and smaller segments of reality from the world around her. These micro worlds are however become extended into a macro cosmos (*Memory*, 1985; *Windows*, 1985).

Her last paintings are the projections of the inner universal, the visions of a transcendental journey and eternal dreams.



Életrajz

Túry Mária

Szeged, 1930. április 23. – Budapest, 1992. március 26.

- 1948-53: Magyar Képzőművészeti Főiskolán tanult.
Mesterei voltak: Domanovszky Endre,
Szőnyi István.
1953-55: Magyar Iparművészeti Főiskolán tanított.
Az USA-ban, Egyiptomban és több európai
országban járt tanulmányúton.

Díjai:

- 1958: Bécsi VIT festészeti díja
1958: Brüsszeli Világkiállítás, Diplome d'Honneur
(Kádár Györggyel közösen festett pannóért.)
1958-61: Derkovits – ösztöndíj
1966: Munkácsy-díj
1977: Munkácsy-díj
1985: Érdemes művész

Egyéni kiállításai:

- 1955: Fényes Adolf Terem, Budapest
1956: Szeged
1956: Hódmezővásárhely
1963: Galleria Scorpio, Róma (Hajnal Gabriellával,
Kass Jánossal, Kádár Györggyel)
1964: Róma (Kádár Györggyel)
1965: Csók István Galéria, Budapest
1969: Csók István Galéria, Budapest
1969: Salgótarján
1973: Helikon Galéria, Budapest
1977: Csók István Galéria, Budapest
1977: Magyar Ház, Berlin
1977: Suhl
1978: Helikon Galéria, Budapest
1978: Kaesz Gyula Faipari Szakmunkásképző
Intézet, Budapest

Válogatás csoportos kiállításai:

- 1958: Brüsszeli Világkiállítás
1958: Bécsi VIT
1961, 1965: Párizs Biennale de la Jeunesse
1966: XXXIII. Velencei Biennálé
1969: Konstruktivista Biennálé, Nürnberg
1972: Fredriksberg
1972: Bécs
1985: Magyar Gobelin 1945-1985, Múcsarnok

Köztéri munkái:

- 1958: üvegablak, Gellért Szálló, Budapest
1961: „Paprikafűzők”, gobelin, Addis Abbaba, Magyar
Nagykövetség
1964: kerámia falikép, Miskolc, Szakszervezeti Székház
1966: „Figurák”, gobelin, Országos Tervhivatal,
Budapest
1967: mozaikburkolat, Pesti Színház, Budapest
1967: „Mérnökök”, gobelin, Budapesti Műszaki Egyetem
1968: „Barátság”, gobelin, Fővárosi Tanács, Budapest
homlokzati mozaik, Irodaház, Kiskőrös
1968: „Asszonyok”, gobelin, Művelődési Minisztérium,
Budapest
1969: „Festő”, gobelin, Magyar Intézet, Prága
1970: „Gyógynövények”, gobelin, Kőbányai
Gyógyszergyár, Budapest
1971: mozaik, Babits Mihály Művelődési Ház, Szekszárd
1973: „Orange-fekete kompozíció”, gobelin, Külgügyi
Szálló, Budapest
1974: „Műemlékvédelem”, gobelin, Országos Műemléki
Felügyelőség, Budapest
1976: „Sci -fi”, gobelin, Magyar Nemzeti Galéria
1979: üvegablak, Fejér Megyei Tanács, Székesfehérvár
1980: üvegmozaik, Pártszékház, Baja
1982: „Nógrád”, gobelin, Megyei Tanács, Salgótarján
1984: „Kertészlány”, gobelin, Művelődési Minisztérium,
Budapest



Biography

Mária Túry

Szeged, April 23rd 1930 – Budapest, March 26th 1992

1948-53: She studied at the Hungarian College of Fine Arts. Her masters were Endre Domanovszky, István Szőnyi.

1953-55: She taught at the Hungarian College of Applied Arts.
Study trips to the US, Egypt and other European countries.

Awards:

1958: World Youth Meeting, Vienna, prize for painting
1958: Brussels World Exhibition, Diplome d'Honneur
(for wall panel painted jointly with György Kádár)
1958-61: Derkovits scholarship
1966: Munkácsy Prize
1977: Munkácsy Prize
1985: Artist of Merit Award

One man shows:

1955: Fényes Adolf Hall, Budapest
1956: Szeged
1956: Hódmezővásárhely
1963: Galleria Scorpio, Rome (together with Gabriella Hajnal, János Kass, György Kádár)
1964: Rome (with Kádár György)
1965: Csók István Gallery, Budapest
1969: Csók István Gallery, Budapest
1969: Salgótarján
1973: Helikon Gallery, Budapest
1977: Csók István Gallery, Budapest
1977: Hungarian House, Berlin
1977: Suhl
1978: Helikon Gallery, Budapest
1978: Kaesz Gyula Training Institute for the Timber Industry, Budapest

Some of her group exhibitions:

1958: Brussels World Exhibition
1958: World Youth Meeting, Vienna
1961, 1965: Biennale de la Jeunesse, Paris
1966: 33rd Venice Biennale
1969: Constructivist Biennale, Nuremberg
1972: Fredriksberg
1972: Vienna
1985: Hungarian Tapestry 1945-1985, Budapest Art Hall

Works set up in public places:

1958: stained-glass window, Hotel Gellért, Budapest
1961: "Threading Peppers", tapestry, Addis Abbeba, Hungarian Embassy
1964: ceramic mural, Miskolc, Trade Union Headquarters
1966: "Figures", tapestry, National Design Office, Budapest
1967: mosaic, Pesti Theatre, Budapest
1967: "Engineers", tapestry, Budapest Technical University
1968: "Friendship", tapestry, Budapest City Council facade mosaic, office building, Kiskőrös
1968: "Women", tapestry, Ministry of Culture, Budapest
1969: "Painter", tapestry, Hungarian Institute, Prague
1970: "Medicinal Plants", tapestry, Kőbánya Pharmaceutical Factory, Budapest
1971: mosaic, Babits Mihály Cultural Centre, Szekszárd
1973: "Orange-black Composition", tapestry, Foreign Office Guest House, Budapest
1974: "Protection of Monuments", tapestry, National Authority for Historic Monuments, Budapest
1976: "Sci-fi", tapestry, Hungarian National Gallery
1979: stained-glass window, Fejér County Council, Székesfehérvár
1980: glass mosaic, Party Headquarters, Baja
1982: "Nógrád", tapestry, County Council, Salgótarján
1984: "Gardener Girl", tapestry, Ministry of Culture, Budapest



- Végvári Lajos: Katalógus-előszó az 1955-ös kiállításához
- Tarján Éva: Túry Mária kiállítása Hódmezővásárhelyen, Szabad Művészet, 1956. 1-2. sz.
- Molnár Éva: A Gellért Szálló üvegablakai. Művészet, 1962. aug.
- Murányi Kovács Endre: Túry Mária kiállítása a Csók István Galériában. Népszabadság, 1965. márc.12.
- Németh Lajos: Katalógus-előszó az 1965-ös kiállításához Gy. H. Monumentalität auch in kleinen. Budapester Rundschau, 1969. máj 9.
- Aradi Nóra: A Nürnbergi Biennálé. Művészet, 1969.okt.
- András Kenessey: Ausstellungsschronik. Budapester Rundschau, 1973. febr.19.
- Németh Lajos: Paintings, mosaics, textiles. The New Hungarian Quarterly, Bp. 1973. 51.sz.
- Koós Judit: Túry Mária művészete. Budapest, 1975 márc.
- Láncz Sándor: Túry Mária három falikárpitja. Művészet, 1975. ápr.
- Kenessey András: Régi és új helyiségekben. Magyar Hirlap. 1978. nov. 6.
- Kerényi Mária: Un couple d'artistes sur la colline. Voyages en Hongrie 1977-78.
- Láncz Sándor: Túry Mária (monográfia). Mai Magyar Művészet sorozat, Képzőművészeti Kiadó, 1986.
- Láncz Sándor: Szegedi emlékkiállítás megnyitóbeszéde. 1993.
- Pálosi Judit: A magyar gobelinszövés húsz éve. Tevan Kiadó, 1994.
- Kortárs Művészeti Lexikon, Enciklopédia Kiadó, 2001.
- Szeifert Judit: megnyitóbeszéd, Szinyei Szalon, 2003. nov. 7.
- Szeifert Judit: Színkonstrukciók és álomvalóságok. Új Művészet, 2003. okt.





Simmelweis (diplomamunka), 1953, olaj, vászon • Simmelweis (diploma work), 1953, oil on canvas



Fürdés után, 1954, olaj, vászon, 118 x 112 cm • After the Bath, 1954, oil on canvas, 118 x 112 cm



Olvasó lány, 1954, olaj, vászon, 58 x 43 cm • Girl Reading, 1954, oil on canvas, 58 x 43 cm



Nagymama, 1955, olaj, vászon, 80 x 60 cm • Grandmother, 1955, oil on canvas, 80 x 60 cm



Gyümölcsrendélet, 1950-es évek, olaj, vászon, 33 x 43 cm • Still Life with Fruit, 1950s, oil on canvas, 33 x 43 cm



Teregetés, 1957, olaj, vászon, 95 x 110 cm • Hanging out the Washing, 1957, oil on canvas, 95 x 110 cm



Cséplőmunkások, 1957, olaj, vászon, 150 x 120 cm • Threshers, 1957, oil on canvas, 150 x 120 cm



A szénakazalnál, 1957, olaj, vászon, 150 x 120 cm • By the Haystack, 1957, oil on canvas, 150 x 120 cm



Modellek, 1956, olaj, vászon, 80 x 100 cm • Models, 1956, oil on canvas, 80 x 100 cm



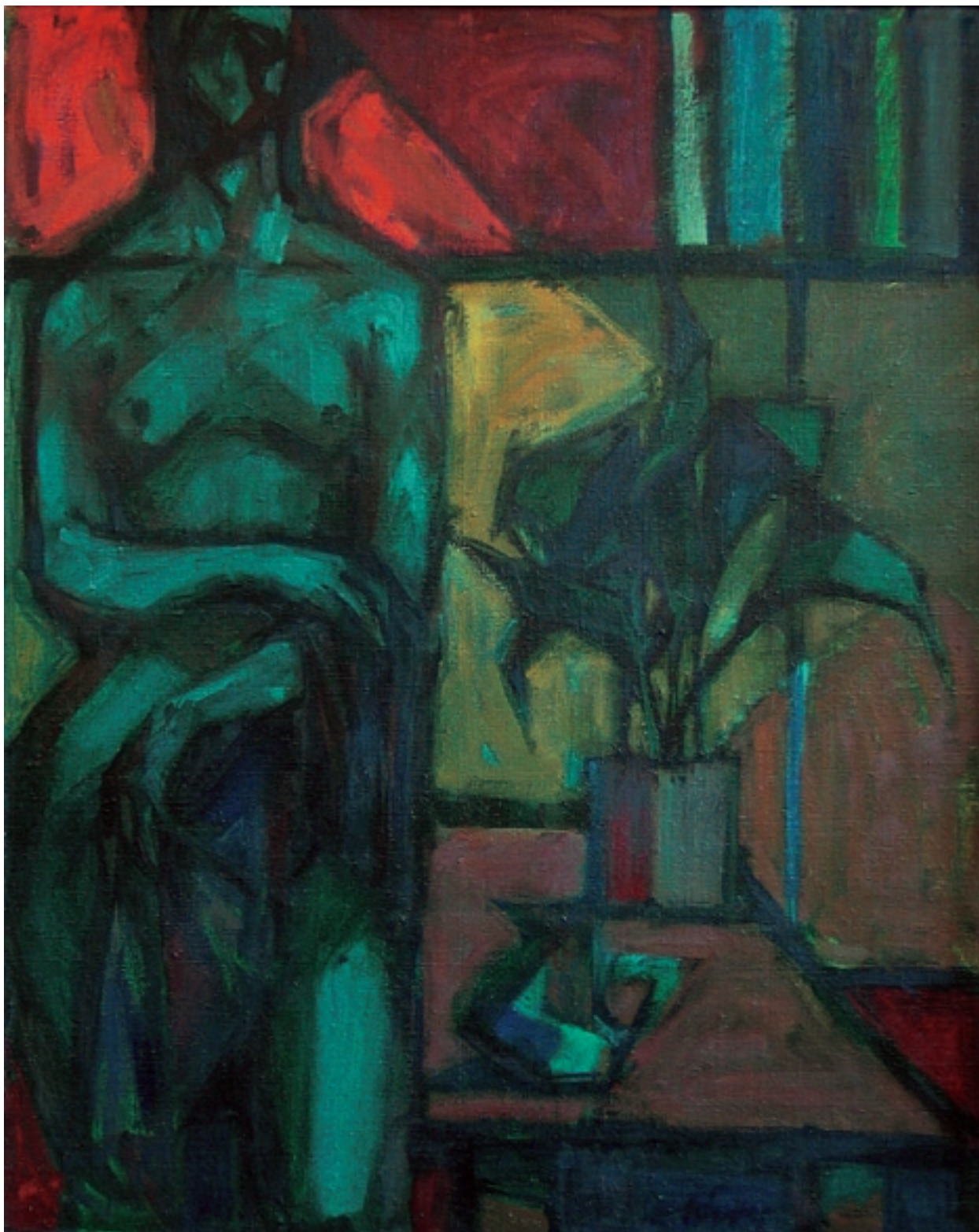
A festő, 1957, olaj, vászon, 140 x 103 cm • The Painter, 1957, oil on canvas, 140 x 103 cm



Eszpresszóban, 1958, olaj, farost, 50 x 39 cm • Espresso, 1958, oil on board, 50 x 39 cm



Faültetés, 1950-es évek, olaj, vászon, 120 x 100 cm • Planting Trees, 1950s, oil on canvas, 120 x 100 cm



Kék akt, 1959, olaj, vászon, 100 x 80 cm • Nude in Blue, 1959, oil on canvas, 100 x 80 cm



Könyvtárban, 1961, olaj, vászon, 70 x 100 cm • In the Library, 1961, oil on canvas, 70 x 100 cm



Jazz, 1963, olaj, farost, 68 x 124 cm • Jazz, 1963, oil on board, 68 x 124 cm



Nő macskával, 1963, olaj, farost, 124 x 80 cm • Woman with Cat, 1963, oil on board, 124 x 80 cm



A televíziónál, 1960-as évek, olaj, farost, 83 x 124 cm • At the Television, 1960s, oil on board, 83 x 124 cm



Grafikai műhely, 1960-as évek, olaj, farost, 85.5 x 130 cm • Graphic Work-shop, 1960s, oil on board, 85.5 x 130 cm



Műterem, 1958, olaj, vászon, 89 x 65 cm • Studio, 1958, oil on canvas, 89 x 65 cm



Székek, 1960, olaj, vászon, 41.5 x 43.5 cm • Chairs, 1960, oil on canvas, 41.5 x 43.5 cm



Szobabelső, 1963, olaj, farost, 37 x 82 cm • Interior, 1963, oil on board, 37 x 82 cm



Három munkás, 1963, olaj, farost, 42 x 35 cm • Three Workmen, 1963, oil on board, 42 x 35 cm

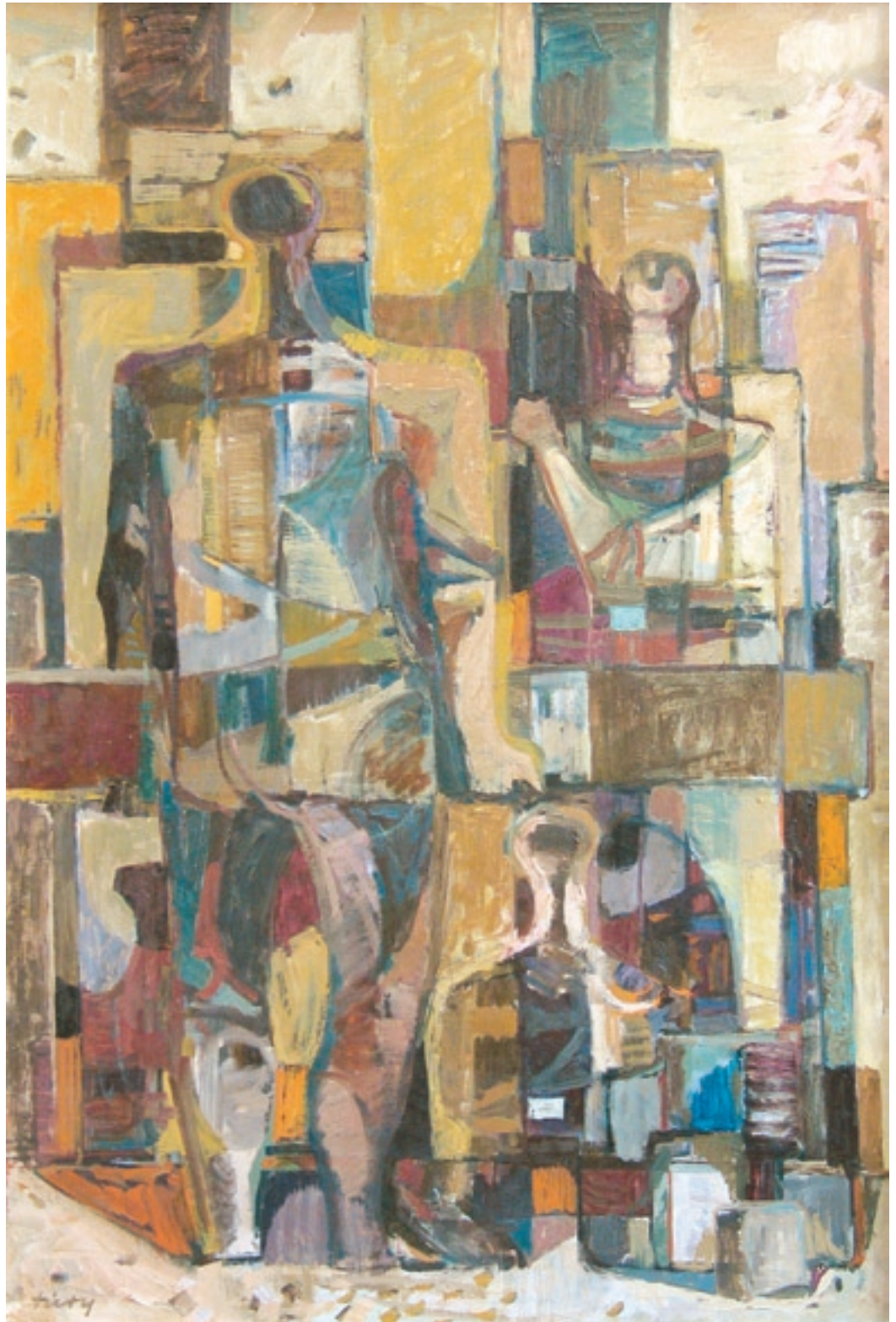




Római etruszk-múzeumban, 1964 körül, olaj, farost, 89 x 124 cm • In the Etruscan Museum in Rome, c. 1964, oil on board, 89 x 124 cm



Kukoricás, 1964, olaj, vászon, 78 x 99 cm • Maize Field, 1964, oil on canvas, 78 x 99 cm



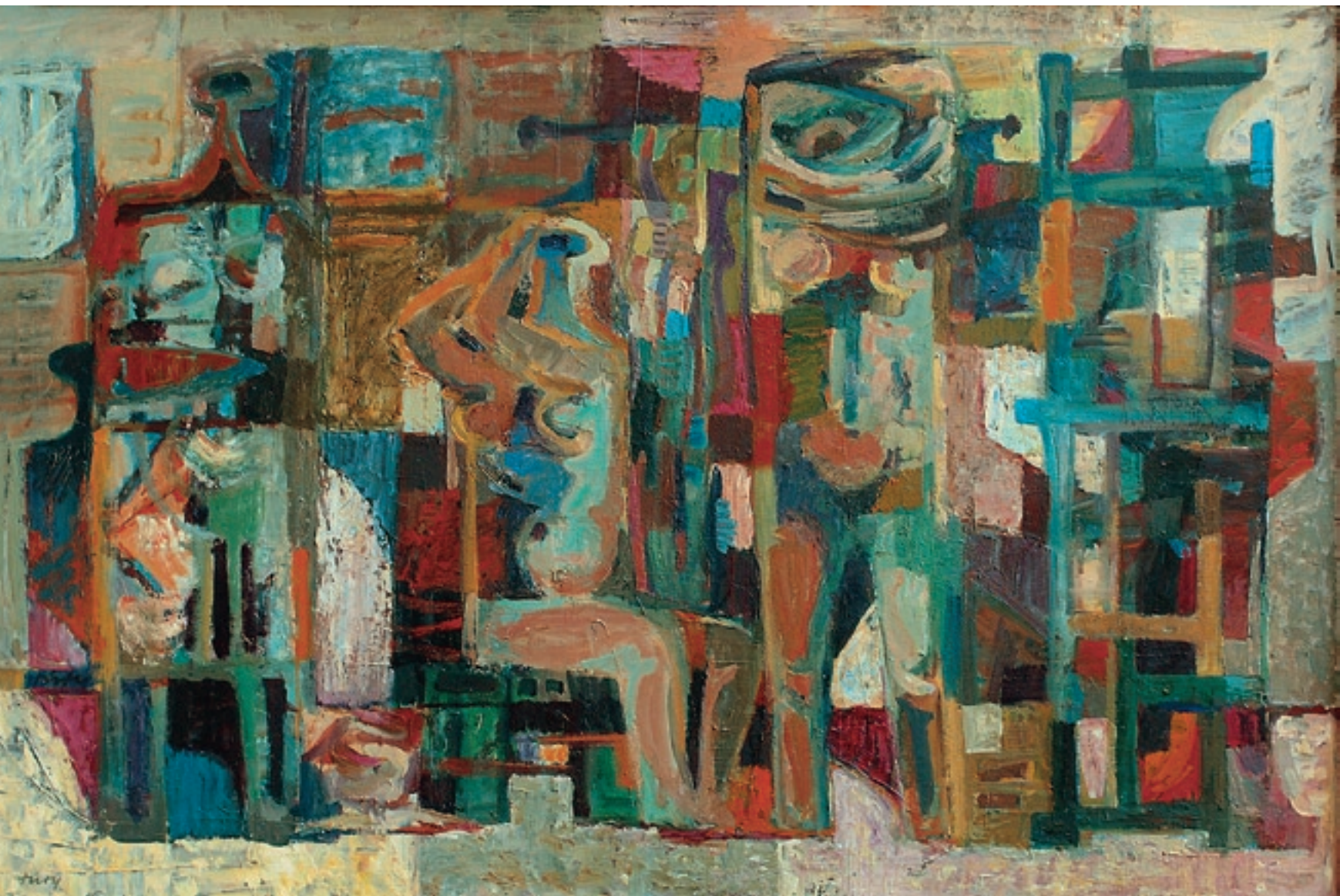
Csatornaépítők, 1967, olaj, farost, 125 x 84 cm • Canal-builders, 1967, oil on board, 125 x 84 cm



Fénycsőgyárban, 1965, olaj, farost, 63 x 130 cm • Neon tubing Factory, 1965, oil on board, 63 x 130 cm



Csirkeetetés, 1967, olaj, farost, 82 x 62 cm • Feeding the Chickens, 1967, oil on board, 82 x 62 cm



Modellek a műteremben, 1967, olaj, farost, 85 x 124 cm • Models in Studio, 1967, oil on board, 85 x 124 cm



Három asszony, 1970, olaj, farost, 80 x 62 cm • Three Women, 1970, oil on board, 80 x 62 cm





Zománcégetés, 1965, olaj, farost, 84 x 125 cm • Burning Enamel, 1965, oil on board, 84 x 125 cm



Dunaparti szerelmesek, 1968, olaj, farost, 81 x 124 cm • Lovers by the Danube, 1968, oil on board, 81 x 124 cm



Nagymama, 1967, olaj, farost, 120 x 85 cm • Grandmother, 1967, oil on board, 120 x 85 cm



Növények a műteremben, 1970-es évek, olaj, farost, 83 x 120 cm • Plants in Studio, 1970s, oil on board, 83 x 120 cm



Ikarusz a kert fölött, 1972, olaj, farost, 93 x 120 cm • Icarus over the Garden, 1972, oil on board, 93 x 120 cm



Tavaszi, 1972, olaj, farost, 62 x 82 cm • Spring, 1972, oil on board, 62 x 82 cm



Négy asszony, 1972, olaj, farost, 61 x 79 cm • Four Women, 1972, oil on board, 61 x 79 cm



tasty



Régiségbolt, 1967, olaj, farost, 85 x 140 cm • Antiques Shop, 1967, oil on board, 85 x 140 cm



A botanikus kert látogatói, 1975, olaj, farost, 85 x 123 cm • Visitors to the Botanical Garden, 1975, oil on board, 85 x 123 cm



Őszi séta, 1974, olaj, vászon, 65 x 80 cm • Autumnal Walk, 1974, oil on canvas, 65 x 80 cm



Figurális kompozíció, 1975, olaj, farost, 40.5 x 50.5 cm • Figural Composition, 1975, oil on board, 40.5 x 50.5 cm



Cserepek, 1975, olaj, farost, 60 x 80 cm • Pottery, 1975, oil on board, 60 x 80 cm



Vízparton, 1976, olaj, farost, 120 x 100 cm • River Bank, 1976, oil on board, 120 x 100 cm



A várandós Kati és Gergő, 1976, olaj, farost, 84 x 125 cm • Expectant Kati and Gergő, 1976, oil on board, 84 x 125 cm



A varrónő, 1976, olaj, farost, 80 x 100 cm • Dressmaker, 1976, oil on board, 80 x 100 cm



Nő gyöngysorral, 1976, olaj, farost, 100 x 80 cm • Woman with Necklace of Pearls, 1976, oil on board, 100 x 80 cm



A kékszakállú herceg vára/1, 1978, olaj, farost, 36.5 x 61 cm • Blue Beard's Castle No. 1, 1978, oil on board, 36.5 x 61 cm



Ketten, 1976, olaj, farost, 80 x 60 cm • The Two of Them, 1976, oil on board, 80 x 60 cm



Moszkva tér, 1976, olaj, vászon, 104 x 168 cm • Moscow Square, 1976, oil on canvas, 104 x 168 cm



Csendélet-önarckép, 1976, olaj, farost, 80 x 100 cm • Still with Self-portrait, 1976, oil on board, 80 x 100 cm



A kékszakállú herceg vára/2, 1981, olaj, farost, 44 x 100 cm • Blue Beard's Castle No. 2, 1981, oil on board, 44 x 100 cm



A szép kertészlány, 1980-as évek, gouache, papír, 29 x 45 cm • The Beautiful Gardener Girl, 1980s, gouache, paper, 29 x 45 cm





Ulca-kép, 1983, olaj, farost, 100 x 120 cm • Street Scene, 1983, oil on board, 100 x 120 cm



Kis akt, 1976, olaj, farost, 33 x 79 cm • Small Nude, 1976, oil on board, 33 x 79 cm



Nyár, 1981, olaj, farost, 101 x 120 cm • Summer, 1981, oil on board, 101 x 120 cm



Sci-fi/1, 1976, olaj, vászon, 40 x 50 cm • Sci-fi No. 1, 1976, oil on canvas, 40 x 50 cm



Sci-fi/2, 1976, olaj (aplikáció), vászon, 40 x 50 cm • Sci-fi No. 2, 1976, oil (application) on canvas, 40 x 50 cm



Sci-fi/4, 1976, olaj, farost, 33 x 59 cm • Sci-fi No. 4, 1976, oil on board, 33 x 59 cm



Sci-fi/5, 1976, olaj, farost, 32.5 x 59 cm • Sci-fi No. 5, 1976, oil on board, 32.5 x 59 cm



Tájkép fekete nappal, 1978, olaj, farost, 62 x 99 cm • Landscape with Black Sun, 1978, oil on board, 62 x 99 cm



Álmomban láttam..., 1978, olaj, farost, 80 x 100 cm • In My Dream I Saw..., 1978, oil on board, 80 x 100 cm



Kompozíció /gobelinterv/, 1981, gouache, papír, 26 x 34 cm • Composition /tapestry design/, 1981, gouache, paper, 26 x 34 cm



Kis kép, 1980, olaj, fa, 26.5 x 20 cm • Small Picture, 1980, oil on wood, 26.5 x 20 cm



„Nagyon fáj...”, 1980, olaj, farost, 100 x 120 cm • "It Hurts a Lot...", 1980, oil on board, 100 x 120 cm



A paprika anatómiája, 1989, olaj, vászon, 98 x 118 cm • Anatomy of a Pepper, 1989, oil on canvas, 98 x 118 cm



Április, 1984, olaj, farost, 60 x 80 cm • April, 1984, oil on board, 60 x 80 cm



Ablak, 1985, olaj, farost, 20 x 25 cm • Window, 1985, oil on board, 20 x 25 cm



Varázslatos kert, 1985, olaj, farost, 21.5 x 26.5 cm • Magical Garden, 1985, oil on board, 21.5 x 26.5 cm



Emlék, 1985, olaj, farost, 20 x 26 cm • Memory, 1985, oil on board, 20 x 26 cm



Lépcső/1, 1985, vegyes technika, papír, 52 x 46 cm • Stairs No. 1, 1985, mixed technique on paper, 52 x 46 cm



Lépcső/2, 1985, vegyes technika, farost, 68 x 55.5 cm • Stairs No. 2, 1985, mixed technique on board, 68 x 55.5 cm



Capriccio, 1980, olaj, farost, 87.5 x 61.5 cm • Capriccio, 1980, oil on board, 87.5 x 61.5 cm



Fehér kép, 1987, olaj, farost, 60 x 80 cm • White Picture, 1987, oil on board, 60 x 80 cm



Meditáció, 1986, olaj, farost, 47 x 67 cm • Meditation, 1986, oil on board, 47 x 67 cm



Fekete, 1982, gouache, papír, 50 x 50 cm • Black, 1982, gouache, paper, 50 x 50 cm

A katalógust tervezte, szerkesztette: **Kádár Katalin**
A képfeldolgozást, nyomdai előkészítést végezte: **Oláh Gábor**
GALÉRIA LÉNIA ©2004

Fotó:
Neumann Ildikó
Kandrács Ildikó
Oláh Gábor

A művésznő színes portréját **Bojár Sándor**, fekete-fehér műtermi portréit **Markovics Ferenc** készítette.

Angol fordítás: **Szász Eszter**
Nyomda: **Avaloni Kft.**

Kiadó: **Körmendi Galéria Budapest**, Color Team Kft.
Felelős kiadó: **Dr. Körmendi Anna**

ISBN 963 212 998 9
ISSN 1219-4506

Köszönet a támogatásért:

Nemzeti Kulturális Örökség Minisztériuma

Nemzeti Kulturális Alapprogram

II. kerületi Önkormányzat
Varga Előd Bendegúz alpolgármester



Galéria Lénia
H-1021 Budapest, Széher út 74.
Tel./fax: (+36-1) 274-2342
Mobil: 06-209-118-121, 06-209-165-605
Web: www.galerialenia.hu
E-mail: info@galerialenia.hu
