

Biró Endre

A népi és polgári építészet Békés megyében



Biró Endre
A népi és polgári építészet Békés megyében



A
Nemzeti Kulturális Alap
TÁMOGATÁSÁVAL

Biró Endre

A népi és polgári építészet Békés megyében

Bucsa, 2021.

*„A szeretet és a békesség, fiam,
a legkisebb kunyhóban is elfér.
Nem mindég a nagy házakban élnek boldog emberek.”*

Wass Albert

ISBN 978-615-01-3042-2

Magánkiadás

*Készült a
BIRÓ family Nyomda és Könyvkiadó
nyomdaüzemében*

Lectori salutem

A magyar építészet gyökereit valahol a népi építészet világában kell keresni. Az alapok mindenképpen ezen a területen találhatók. Miért is gondolom ezt? A kezdetek első próbálkozásai a honfoglalás utáni időszakban alakultak ki. A vándorlásos, nomád életmód után a letelepedés megkövetelte egy olyan szállás kialakítását, amely már hosszú évtizedekre, sőt évszázadokra szólt.

Nem volt egyszerű az átállás a helyhez kötöttségre. Ennek egyik érdekes legendája a Sopron közelében található Jobaháza község nevének létrejötte is. Erről így emlékeznek meg a helyiek:

„Jobbaháza egyik alapítójától kapta a nevét, akit Jobba néven emlegetnek. A monda szerint kunyhóban lakott. Idővel házat épített, és amikor elkészült, örömeiben felkiáltott: Jobba ház. Ettől kezdve lett e településnek a neve Jobba háza, vagyis Jobaháza.”

Egy ház, egy épület kialakítása, létrehozása is sok körülménytől függött. A lakott részek elhelyezkedése és szabályok közé való szorítása is fontos volt a lakosság, a környezet és a biztonság területén is. Nagyon sok időnek kellett eltelnie gondokkal és sajnálatos eseményekkel, amíg a megfelelő építészeti és környezeti előírások mindennapi elvárássá váltak.

Ha már itt tartok a régi, nádfedelű, vagy éppen nádból épült lakóházak veszélyeinél, meg kell említenem a Békés megyei Bucsá (lakóhelyem) területére költözött jobbágyokról szóló legendát, amely előrevetíti a szétszedhető, újrahasznosító építészeti megoldást.

Ugyanis az történt, hogy Mária Terézia úrbéri rendelete következtében a jobbágyoknak megfelelő méretű földet kellett biztosítani a megélhetésükhöz. Ez nem valósult meg Tiszanána településen, ezért a királynő engedélyével más településre költözhetek. Ez az esemény rögzít egy mindenképpen különleges megoldást. Erről így írok a „Bucsai krónika” címmel 2009-ben megjelent könyvemben:

„1771-ben úrbérrendezés folyt Tiszanánán. Az urbárium végrehajtására egy Brunszvik nevezetű királyi biztos jelent meg a településen. A leírt krónika szerint, azok a középszerű és szegényebb református gazdák, akik nem kaptak a megélhetésükhöz elegendő földet, panaszt tettek. Brunszvik megengedte az elégedetleneknek, hogy akkora telekre iratkozzanak fel az úrbéri táblázatba, amekkorára csak akarnak. Ez meg is történt, de 102 szegényebb gazdának így sem jutott föld. Ezek Lódi Kiss Mihály vezetésével, elköltözésre szánták el magukat. Ezt viszont nem engedte meg a püspöki jószágkormányzó, Ulrich János. A királynőhöz fordultak tehát, s bár Ulrich János, Brunszvik királyi biztos és a püspök igyekeztek magukról elhárítani a vallásüldözés kényelmetlen vádját, az uralkodó rendeletére mégis bele kellett nyugodniuk a 102 jó robotos elvesztésébe. Az elvándorlók egy része a Békés megyében található Bucsá-pusztát népesítette

be. Távozásuk során *"bogárhátú kunyhóikat"*, vagyis az összes *"padlás nélküli nádfalbul levő bogárhátú kusurnyót"* lebontották, faanyagát szekérre rakva magukkal vitték. 1772 év tavaszán olyan volt a falu képe, *"mintha felprédáltak volna"*.

A történelmi múlt megismerése, mint látjuk az építészeti szempontok miatt is nagyon fontos lehet, hiszen – mint ebben az esetben tapasztalhatjuk – már a jobbágyság is olyan „mobilizálható” építményben gondolkodtak, melyek könnyebbé tették a helyváltást.

Békés megye építészeti változatosságára ismét a történelmi múlt ad hasznos információt.

Johann Georg Freiherr von Harruckern, vagyis Harruckern János György báró szervezőképességének köszönhetően a törökök által felprédált megye néhány évtized alatt felvirágzott gazdaságilag és látványában is. Itt elsősorban a felépült falvakra, városokra gondolok.

Mi is történt?

III. Károly magyar királytól 1710-ben udvari kamarai tanácsosi tisztséget kapott. 1729-ben megkapta a bárói rangot. A hadsereg élelmezési ellátása során tanúsított intézkedései elismerést váltottak ki, a kincstár felől felmerült adósság fejében megkapta többek között Békés megye területét.

A báró jó szervező volt, s így a szinte pusztává vált vidék újraélesztése is hatalmas feladat elé állította. Tudott dolog, hogy a termelés – és az ebből származó haszon – csakis a lakosság által végzett munkával biztosított. Ezt Harruckern nagyon jól tudta, így első feladata az volt, hogy benépesítse a megkapott területet. Ezért betelepített az ország északi részéből szlovákokat, Németországból pedig svábokat. Adókedvezményben részesítette az új lakókat, s ezért tömegesen érkeztek jobb sorsra vágyó jobbágyok Békés megyébe.

Ami építészeti szempontból fontos számunkra ennek a múltnak a történéseiből, az éppen a telepesek származási helyének s annak az építészeti kultúrájának az áttelepedése és továbbfejlesztése. Minden régióban ott vannak azok a környezeti elvárások és az épületekre vonatkozó látványelemek, amelyek megőrzése fontos volt mindenki számára. Tehát a Zólyom, Nógrád, vagy éppen Hont megyéből ideköltözött telepesek magukkal hozták azokat az építészeti stílusokat, amelyeket ősiktől örököltek. Így volt ez a svábok esetében is, akik a német házak hangulatát varázsolták ide, s valósították meg új lakhelyükön. A szlovák, a sváb, illetve a magyar őslakosság építészeti megoldásai az évszázadok során egységgé kovácsolódtak, egymásra hatással voltak.

Békés megye területén található épületek híven tükrözik ezeket a látványelemeket, amelyek talán még életstílusnak is el lehet fogadni. A díszítőelemek, a homlokzatok változatos kialakítása egyedi hangulatot áraszt az itt élők, vagy az éppen átutazók felé.

A betelepülők először természetesen csak egyszerűbb, vályogból, sárból tapasztott házakban éltek, de a régi házaknál alkalmazott s azokat megőrkítő simléderes kialakítás azért tovább élt. Az előbbieken már említett tűzveszély miatt már ezekkel a nádfeledeles házakkal nem találkozhatunk. Helyét lassan átvette a „podsztényás” ház. Nagyon fontos volt a lakók részére a külső megjelenés. A tornác, az oromzat, az előtér is látványelemekkel lett gazdagítva. Ez teszi egyedivé és különlegessé a népi házakat.

A kor változásai, a polgárosodás kialakulása újabb igényeket helyezett előtérbe. Az épületeknek egyik meghatározója ebben az esetben is a lakhatás célszerűsége volt, de a külsőségek már erőteljesebben jelentkeztek. A házak mérete, utcafronti látvány egyedi-

sége, esetleg hivalkodónak tűnő díszítése is az alkalmazott építészeti megoldások közé került. Ez talán meghökkentő volt a kezdetekben, de az egyre nagyobb mértékben fejlődő közösségek felé egyben üzenet is. Ez a jólétről, a szépség változatosságáról, a díszítőelemek alkalmazhatóságáról s nem utolsósorban a tulajdonos bemutatkozásáról szólt.

Mindenképpen említésre méltó az a különleges megoldás, amikor a házak tetejére illesztenek egy külső díszet, ugyanakkor hitelesen mutatja a kort az olyan oromzat, amelyen szerepel az épület születésének dátuma is. Az egyre jobb módon élő családok a jobbágy, majd a paraszti sorból szép lassan kiváltak s ezt a környezetük kialakításakor is jelezték. Ilyen volt a Békéscsabán álló egyik szép épület, melynek tulajdonosa sertéske-reskedő volt. Az épületek mesélnek, bemutatják a benne élőket s az életmódjukat.

Ezekről szeretnék írni a következő oldalakon. Bemutatni Békés megye településeinek építészeti megoldásait, időnként remekeit. Felhasználható anyag rengeteg volt, így természetesen szelektálnom kellett. Szerettem volna ugyan mindet megmutatni – de ez lehetetlen feladat lenne. Az általam készített fotók viszont bemutatják azt a hangulatot, azt a szépséget, amelyek engem is megragadtak.

Építészeti kultúránkat csakis a megörökölt és évtizedeken, vagy éppen évszázadokon át alkalmazott külsőségek alkalmazásával lehet megújítani. Ennek jegyében szeretném bemutatni Békés megye építészeti remekeiből egy csokrot.

Még egy fontos megjegyzés itt a könyv elején. 2008-ban kezdtem el gyűjteni Bucsa község helytörténeti hagyatékát. A sok tárgy, eszköz, szerszám idővel annyira gyarapodott, hogy egy új helyet kellett keresnem a tárolására, bemutatására. Ezért megvásároltam egy régi parasztházat és folyamatosan újítom fel, alakítom ki, hogy illeszkedjen a múlt emlékeihez. Tehát építészeti és látványában is arra törekszem, hogy egy olyan kis bemutató terület legyen, ahol a látogatók szembesülhetnek a régmúlttal. Tulajdonképpen egy mini-skanzen kialakítása a célom.

Az itt folytatott munkáim egy-egy részletével találkozhat az olvasó akkor, amikor az adott témához kapcsolódó munkálatokat mutatom be. Ezekkel szeretném látványosan jelezni, hogy ma is létre lehet hozni olyan építményeket, amelyeket őkseink használtak.

BEVEZETŐ GONDOLATOK

Az ember már a kezdetektől vágyott megfelelő lakhelyre, mondhatnánk azt is, hogy otthonra. Az ősember is kialakított magának egy olyan szűk környezetet, amelyet csakis ő maga és a közvetlen „családja” használt, birtokolt. Értem ez alatt akár a barlangokat is, hiszen ebben az esetben tapasztalhatjuk, mennyire meghatározó volt az élettér a kisebb embercsoportoknak. Vagyis külön terület szolgált a pihenésre, az alvásra, egy másik az élelem elkészítésére és fogyasztására, megint másik a közösségi találkozásra. Még egy bizonyos „kulturális” térről is beszélhetünk, ha figyelembe vesszük a barlangrajzokat és az általuk közölt üzeneteit a jövő nemzedékének.

Az életmódok egyediségei természetesen hatással voltak a kialakítandó lakóhelyek minőségére és változatosságára. Gondolok itt arra, hogy eleinte a közösségek, majd a kialakuló családi formációk egy olyan teret alakítottak ki maguk körül, amelyek bizonyos mértékben el lettek zárva a külső szemlélőktől. Akár a természet által biztosított anyagok felhasználásával – nád, faágak, lombok, állati bőrök – akár a már a környezetben évszázadok által létrejött kisebb terek – barlangok – biztosították a menedéket az időjárás viszontagságai, vagy éppen a vadállatok támadásai ellen. Az ember törekedett egy saját otthon, egy másoktól elkülönülő környezet kialakítására.

Visszatérve a barlangrajzokra, talán éppen ez a látvány igazolja az otthon egyedi kialakítását, hiszen ha nem is művészi kivitelezésűek, mégis egy bizonyos díszítő elemnek is felfoghatjuk. Ezek után máris könnyebben megérthetjük, hol is gyökeredzik az igény a lakótér külső és belső díszítésére, egyedi kivitelezésére.

Ha figyelembe vesszük egyes népcsoportok nomád életmódját, ott is megtalálhatjuk az egyediséget, a különleges kivitelezéseket. Akár az őserdőben, vagy a szavannákon vándorló csoportokat, a lakótér kialakításra használt anyagok minősége és milyensége meghatározó volt.

A későbbiekben, amikor már a kézművesség is tért hódított, és a sátrakat nemcsak állati bőrökkel, hanem textíliákkal is borították, akkor szembesülhetünk az egyedi, akár művészeknek is mondható változatossággal. A színes minták alkalmazása jól mutatja, hogy ezek miként különítették el az egyik családot a másiktól. A színek mellett a formák tették még személyre szabottá a szűk környezetet.

Az itt alkalmazott változatosság és egyediség határozza meg végül azt a folyamatot, amely tart még napjainkban is, hiszen a jelenlegi építészet változatossága – színekben és formákban – mint láthatjuk, hozzátartozik mindennapjainkhoz.

BOGÁRHÁTÚ KUSURNYÓKTÓL A POLGÁRI HÁZAKIG

A népi építészet mindenkor a természetes környezetből merítette formavilágát. Míg eleinte csak maga a lakrész volt előtérbe helyezve, az idő múlásával és a közösség formálódásával már fontos lett maga az utcakép is. A házak homlokzata, a kapuk, ajtók ablakok kivitelezése előtérbe került. A kezdetleges nádkunyhótól fokozatosan eljutnak a paticsból, vályogból, komoly ácsmunkát igénylő tetőszerkezeteket igénylő lakóházakig. A népi építészet szerves egységgé formálódik, ezzel utat nyitott a polgárosodás során már magasabb igényekkel épített otthonoknak.

A kor változásai, a polgárosodás kialakulása újabb igényeket helyezett előtérbe. Az épületeknek egyik meghatározója ebben az esetben is a lakhatás célszerűsége volt, de a külsőségek már erőteljesebben jelentkeztek. A házak mérete, utcafronti látvány egyedisége, esetleg hivalkodónak tűnő díszítése is az alkalmazott építészeti megoldások közé került. Ez talán meglehetősen volt a kezdetekben, de az egyre nagyobb mértékben fejlődő közösségek felé üzenet is.

A polgárosodó falvak, városok egyre nagyobb mértékben mutatták meg egyediségüket, lakóinak életvitelét s a középületekkel a település színvonalát. Az egyszerűbb, népi építészeti megoldások mellett helyet kaptak a díszes polgárházak s mindez egy olyan harmóniát sugároz, amely nemcsak a múlt emlékeit mutatja be, de a jövő távlatait is előre vetíti.

Az elmúlt időszakban sok olyan épülettel találkoztam, melynek állapota siralmas volt, hiszen a karbantartás hiánya, az idő vasfoga alapos – negatív – változásokat eredményezett. Szívszorító volt látni, amint a régen még a szépségében tündöklő ház szép lassan az enyészet martaléka lesz.

Azért pozitív élmények is értek ezzel kapcsolatban, hiszen találkoztam olyan felújítással is, amely a régi fényébe állította vissza az omladozó épületet.

Különlegesnek mondható az, amikor egy gyönyörű építészeti emlék újrashasznosítása valósul meg. Példaképként említeném meg Békés város zsidóságának helyszínét. A világháború szörnyű eseményei következtében a zsidó lakosság szinte kihalt a városból. A felépült zsinagóga épülete azonban meg lett mentve. Bár régebben raktárként, vagy éppen diszkóként üzemelt, napjainkban egy elegáns kereskedőházzá vált. Itt kapott helyet a Békési Szilvapálinka Centrum. Kívül-belül megújult, de régi hangulata ennek az építészeti remekműnek így is tovább él.

Az épület belsejében megtekinthetjük Békés városának történelméről készült dokumentumokat. A tárlat bemutatja a város múltját régi fotókkal és iratok másolataival.



Békési Szilvapálinka Centrum épülete



Helytörténeti tárlat az épület belsejében

A kezdetek

Az ember már a kezdetektől fogva igényt tartott egy otthonra, lakásra egy olyan elzárt területre, ahol a családjával elvonulhatott és élhette saját életét. Bár erre kevés esély volt, hiszen a közösségi élet nem a magányosságra épült, hanem a nagyobb létszámú, kibővített családra. Az életteret is ennek figyelembevételével alakították ki.

Ha figyelembe vesszük a nomád életmódot, akkor ott azt tapasztalhatjuk, hogy a vándorlás során a hosszabb-rövidebb pihenő alatt az időjárás viszontagságaitól védő fedelet csakis közös erővel tudták csak „megépíteni”. Lehetett ez akár nádból, lombból, állatbőrből vagy egyéb másból összeállított menedék.

A régmúlt építészét a Kárpát-medencében a honfoglalás előtti időkből már ismerhetjük. Akár a bronzkori leletek, akár a római időkből fennmaradt városok (Aquincum, Savaria) esetében találkozhatunk ezekkel. Ez egy másik kor, egy másik világ, másfajta építészeti megoldások.

A magyarság letelepedésekor a legfőbb gond a helyben maradás kikényszerítése volt, illetve a nomád életmód során alkalmazott „mobil” otthonok helyben való rögzítése. Nyilván ez nem ment olyan könnyen. Ezt a bevezetőben, a „Lectori salutem” cím alatt így jeleztem:

Nem volt egyszerű az átállás a helyhez kötöttségre. Ennek egyik érdekes legendája a Sopron közelében található Jobaháza nevének létrejötte is. Erről így emlékeznek meg a helyiek:

„Jobbaháza egyik alapítójától kapta a nevét, akit Jobba néven emlegetnek. A monda szerint kunyhóban lakott. Idővel házat épített, és amikor elkészült, örömeiben felkiáltott: Jobba ház. Ettől kezdve lett e településnek a neve Jobba háza, vagyis Jobaháza.”

Szerencsére az ilyen írásos visszaemlékezések azért támpontot adnak képzeletünknek, hogy miként is történt meg a házakhoz, a stabil épületekre való átállás. Hogy milyen volt az előtte való időszak, azt ezekből is ki lehet következtetni. Ezt csak elképzelni tudjuk, hiszen konkrét leletek ebben a vonatkozásban nem találhatók. Vagy mégis?

Tálas István: *„A jószág helye a kiskun pusztákon”* című írásában egy érdekes megállapításával találkoztam.

Györffy István levélbeli szíves értesítése szerint egyik tulajdonában lévő, Nagy-Sárrétet ábrázoló térkép az 1801-i határjárásról Bucsa és Ecseg között feltüntet egy „juh szárnyékot”, amely szerinte a legrégebb adata a szárnyékre.

Tulajdonképpen ezzel arra utal, hogy itt – ahol élek – Bucsa településnél egy juh-sárnyék lett valamikor kialakítva. Érdekes ez a meglátás, ezért kimentem a pusztába és utánanéztam ennek az információnak. Valóban találtam egy 10-12 méter átmérőjű, kör

alakú és körülbelül 10 cm mély árkot. Szerintem ezzel találkozhatott Győrffy annakidején. Mivel ő a Kunság egyik jelentős kutatója volt, így természetes, hogy a saját világához, a saját elképzeléséhez kötötte ezt a valóban érdekes és különleges felfedezést. Azonban amikor jobban megfigyeltem, illetve utánajártam a juhszárnyék „építésének” a technikájához, akkor szembesültem azzal, hogy ez bizony téves megállapítás a neves kutató részéről. Egy nagyhírű és elismert történész megállapítását kétségbe vonni merész dolog, de bizony senki nem tévedhetetlen.

Akkor nézzük meg, mi is az a szárnyék és hogyan is készül! A juhoknak s más szabadon nevelt állatnak a gazdák egy menedéket készítettek a téli időszakra, amikor „egy körülbelül másfél ölnyi magas alkotmány készítették számukra földél nélkül...”

...Ezen földél nélküli alkotmány „szárnyéknak” neveztetik, csak arra szolgál, hogy a szél ellen enyhét s ótamat adjon a baromnak, mely már ösztönszerűleg is a szárnyéknak mindenkor azon ága mögé vonul, mely őt az ellenkező szél fagyasztó csípősségétől megóvjá...”

Vahot Imre megállapítását idézi Tálasi István.

Eddig minden rendben van, de akkor nézzük, hogyan is készítik el a szárnyéket! Megfelelő mélységű árkot ásnak, amelybe belehelyezik a vesszőből, vagy nádból font egységeket, melyeket bizonyos távolságon belül karókkal erősítettek meg.

Még aprólékosabb Tálás István meghatározása, mely szerint: *„Készítésük az állandó széljárás figyelembevételén kívül függ attól is, hogy a juhoknak, vagy nagyjóságoknak szánják. A juh nem rontja a nádfalat, ezért a juhász a kinézett területen a szárnyak irányának megfelelőleg egy ásonyomra leásott, beültette a nádat, csatlás vesszővel összekorcolta s helyenként karókkal támogatta. A földet azután lábbal ledöngölte és a szárnyék használható volt.”*

A leírásból is láthatjuk, hogy a juhszárnyék alaprajza nem mindig volt kör alakú, s ha mégis így készült, az bizonyára nem volt szabályos alakzat. Bucsa határában található kör viszont szabályos, s ez jól látható a Google térképen is.



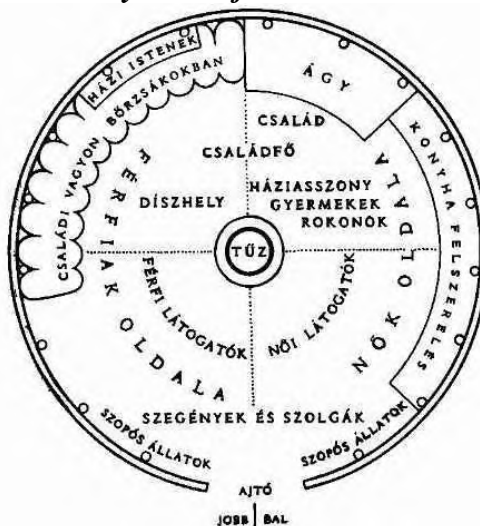
Kör alakú képződmény a Google térképen Bucsa határában

Ha tudatosan bennünk a juhszárnycsücs építésének módja, akkor tapasztalhatjuk, hogy a leásott nádfalat földdel támasztották meg és végül taposással rögzítették azt. Ennek következtében, amikor elhagyták a területet és megszüntették a juhszárnycsücsöt, akkor csak kihúzták a földből az egészet. Ekkor a helyén kimagasodó földhányás keletkezett. Itt Bucsán azonban a térképen is jól látható kör alakú képződmény nem magasodik ki a környezetéből, hanem árokként van jelen.

Ennek tudatában vélem azt, hogy ez nem egy juhszárnycsücs maradványa. Szerintem itt egy honfoglalás-kori időkben használt jurta állhatott. Miként igazolom ezt? A jurta egy szabályos kör alakú sátor volt, amely körül az esővíz elvezetésére egy kisebb árkot ástak. Ennek nyoma látható mai napig itt a Bucsai pusztában.



Jurtahelyek Petőfiszállás határában



A jurta belső elrendezése

Napjainkban is egyre többször bemutatott jurta volt az első igazán jól megtervezett lakhely itt a Kárpát-medencében. S máris itt vagyunk a népi építészetnél. A jurta külseje és belseje a tulajdonos egyéniségét tükrözte, de egyben a törzsi hovatartozását is jelezte. A belső tere is már egy lakberendezési elképzelést tükrözött, mellette a funkcionális feladatok is megtalálhatók. A „szentkoronaradio.com” oldalról letöltött képen mindez jól megfigyelhető.

Ezen az oldalon olvashatunk az életmódról és magáról az „építményről”.

„Őseink vándorló életmódot folytattak, folyamatosan mozgásban voltak, költöztek, vándoroltak. Szükségük volt egy könnyű, gyorsan felállítható és szétszedhető, télen meleget adó, nyáron hűsítő szállásra. Ez a jurta...”

...A jurtában mindenkinek megvolt a maga helye. A bejárat délre néz, a keleti oldal az asszonyok birodalma, itt van a konyha, itt tárolják az élelmet és az aprónép is itt játszik. A nyugati oldal a férfiaké, itt őrzik a fegyvereket, a szerszámokat, télen a fiatal jószágot. A jurta közepén tűzhely van, itt készülnek az ételek.”

A jurta tájolásának fontos szerepe van, hiszen célszerűsége okán a későbbiekben a népi építészet is ezt alkalmazza.

Addig viszont, amíg a valódi építészethez eljutott a lakosság, nagyon sok viszontagságon mentek keresztül s ugyanakkor sok-sok lakhatási megoldást alkalmaztak, hiszen élni kell.

Egy ház, egy épület kialakítása, létrehozása is sok körülménytől függött. A lakott részek elhelyezkedése és szabályok közé való szorítása is fontos volt a lakosság, a környezet és a biztonság területén is. Nagyon sok időnek kellett elteltie gondokkal és sajnálatos eseményekkel, amíg a megfelelő építészeti és környezeti előírások mindennapi elvárássá váltak.

A kezdetekben egyszerű „építmények” szolgálták a lakhatást. A kunyhó, népiesebb nevén a gunyhó elkészítése nagyon egyszerű volt. Milyensége a felhasznált anyagtól függött. Szalma-gunyhó, nád-gunyhó és földbevéjt gunyhó lett „építve” az Alföldön. A környezet által biztosított növényzet lett felhasználva erre a célra.

Békés megye területe bővelkedett mocsarakban, így a nád, mint építőanyag elsőséget élvezett. A Kis- és Nagy- Sárret bővelkedett ezzel az alapanyaggal, így az alkalmazása törvényszerű volt. A felhasználására számtalan mód volt. A nád-gunyhó elkészítése egyszerű és gyors volt. Hogyan is történt ez? Huszka József így írja le tanulmányában:

„A merev nád a földre állítva és összedöntögetve szép kúp alakot képez; ha egy vagy két korcczal megkötik oldalt és hegyét kontyba bogozzák, kész a gunyhó. Nád nélkül, szalmából, ugyanezt a gunyhót csak úgy rakhatni fel, ha némi favázat csinálunk neki. A faváz külső oldalán a földtől fölfelé egymásra halmozott szalma már nem kúp, de hagymaszerű boglya-alakot ad. A felépítés csak a nehézkedésen alapul. Az ajtó előtti folyosó is e szempontból épül. Az összekötözött nádgunyhón egyszerű dolog ajtót vágni, mert a nádszálaknak földre csúszását megakadályozzák a korcz- és kontykötések ; a szalmát azonban fel kell támasztani, hogy földre ne csúszszék és az ajtónyílást el ne zárja. Ezt a feltámasztást eszközli az ajtó előtti folyosó váza, melyet csak erősít a két oldalt rakott szalmafal.”

Az ideiglenes nád-gunyhókat leginkább a pásztorok alkalmazták. Családok részére már sokkal nagyobb és összetettebb szálláshelyet kellett létrehozni, hiszen az már véglegesnek szánt „épület” volt.

Hosszabb távra szánták a fölbe véjt gunyhókat. Ebben az esetben ismét a természet adta lehetőséget használták ki a szegényebb emberek. A földbe ásott mélyedés télen a fagyponthoz volt, így a „fűtés” egy része így meg lett oldva. Nyáron ez viszont hűvös volt, így a klimatizálást is az anyaföld biztosította.



Nádkunyhó a Sárréten

és egy általam „épített” gunyhó

Építése egyszerű volt, bár ebben az esetben azért sokkal több és jobb anyagot kellett felhasználni, mint a nád esetében. A kiásott föld az oldal magasítására szolgált. Ez tulajdonképpen bizonyos mértékben gátként is szolgált, hiszen nagyobb esőzések során felgyülemlett esővizet távol tartotta a lakótérül szolgáló mélyedéstől.

A tetőszerkezethez a faanyagot a környékbeli erdőből vágták ki. A vastagabbak voltak a tartógerendák, melyeket a vékonyabb ágakkal kötözték össze. Erre került fel a hőszigetelőként is működő széna, szalma, vagy éppen nád. Az ajtónyíláshoz közel hagytak ki egy nyílást – kémény gyanánt. Itt történt a főzés, télen pedig a fűtés.

A gunyhó nem éppen nappali tartózkodásra szolgált, hiszen a munka miatt erre nem is lehetett mód. Az éjszakai pihenésre pedig a gödör két oldalán kialakított fekhelyek voltak. Ez a földre megfelelő vastagságban leszórt széna, vagy éppen szalma volt, melyre pokrócot, vagy állati szőrmét terítettek.

Az előbb említett földbevájt gunyhó leírását saját, gyermekkori élményeim alapján írtam le, melyről itt látható egy fotó is. Itt, a rokonoknál eltöltött nyári időszak mélyen beleivódott emlékezetembe, hiszen az 1950-es évek elején éltem át ezt. Érthető, hogy kisgyerekként nem láttam olyan tragikusnak az egészet, hiszen ez egy különleges élménynek számított.

Bucsán, a helyiek elbeszélése szerint még az 1960-as években is volt ilyen, földbevájt „lakás”.



Földbevájt gunyhó

Érdekes cikk jelent meg 1901-ben a Békés Megyei közlöny 30. számában egy bucsatelepi különcről, amely éppen az előbbieken említett földbevájt lakhelyt is leírja. Címe: A pusztai remete.

„Ha nem feltétlenül megbízható kézből kapnók a hírt, el sem hinnők, hogy olyan furcsa ember létezhetik még a mai világban és épen itt Békésmegyében mint a kiről alább van szó.

Egy modern különc él a bucsai határban, ki az emberektől elzárkózva, 20 év óta egy földbe vájt putriban tölti napjait. A troglodyok egy kis kutya társaságában éldegél s remete lakából csak akkor kerül elő, ha erre szükség kényszeríti. A neve: Szentpéteri János, s azon települők közül való, kik először szállották meg a mai Bucsá község területét. Az a hír van elterjedve, hogy szerelmi csalódás űzte örömtelen remeteségébe. Életének ezen szomorú epizódja olyan hatást gyakorolt rá, hogy az emberektől megundorodva, a pusztaságba vette ki magát, hol egy régi kunhalmon üreget ásott, azt nádtetővel beborította s itt élt nagy egyedüliségében hosszú évek óta.”

Ennek a különcnek az életmódja más, írással foglalkozó egyént is arra kényszerített, hogy világgá kürtölje a megszerzett információt. Ezáltal is képet kaphatunk egy életmódról, még akkor is, ha azt egy kis túlzással mutatja be.

A *Sárréti levelezések* című kiadvány, Riegel Zoltán nyomdájában Szeghalmon készült. Ebből álljon itt az a levélrészlet, amelyben a mi Kutyamiskánkról tájékoztatja Körmöspap Isván visztúi¹ ídes komáját Kajla Kesely András bucsatelepi hejjes pógár:

¹ Visztúi – Vésztő-i (Vésztő, Békés megye)

Levél Bucsábul

Körmöspap Isvány ides komámnak Visztübe.

*Szegíny embernek szegíny a sora! Ezen a legigazbbik nótán mulattunk pünkösöd másodnapján a Kutyamiskával akibe bele kéne ótani a kentek görög urát mer ezis kegyetlen okos ember ám! A földbe vájt a saját 3 hód jussán egy **nagyfene méj jukat** három kijáróra és abba lakik. Ezír híjják úgy hogy Kutyamiska...*

... Lássá kend komám szólott Kutyamiska amint azaz átkozott Petrijegyző, akit a fetefene nesajnájik megenni valamikor lefoglalta adóba vagyon gyanánt a méhesemet, hát bánatomba megittam másfélliter pájinkát és attul támadt világosság az elmémbe. Így montam magamba, hogy ha mán mi csak a föld felett van azt elvehetik a szegínytül, hát elásogatom a méheimet a föld alá úgy, hogy onnét járjanak ki, de a jegyző még pápaszemmel se sejttesse meg őket. Nemis licitálták el az én méheimet máig se, pedig mind meg van...

*...Mikor a földalattvaló méhest csináltam iccaka, láttam egy rókát, aki éppen ojan veres vót mint én, jukból kibújni. Megvizsgáltam a háza tájikat és mereaz háromfele nyílott, szörnyen hejbenhagytam. Ha az egyiken idegen gyün be kiszalad a másik kettő közül valamelyiken. Sem szél, sem az es nem háborgattya. **Télen meleg, nyáron hűvös a lakás**, ijét ítétek magamnak. Ugyis lett, jó is lett. Erre osztán megint nagyot ittunk!*

Kicsit eltúlozza a valóságot az író, de a lényegét bemutatja számunkra. A földbe vájt lyuk otthonul szolgál s a leginkább érdekes, hogy „*Télen meleg, nyáron hűvös a lakás*” Tehát az egyszerű ember még az adókifizetés mellőzésekor is a saját hasznára fordítja fűrfangját.²

Juhász Antal is foglalkozik a földbevéjt lakásokkal.³ Megfogalmazása szerint: „*A földbe mélyített hajlékok a neolitikumtól a XX. század közepe tájáig végigkísérik az emberiség történetét. A magyarság Kárpát-medencében való megtelepedése után, az ásatások tanúsága szerint, a köznép leggyakrabban földbe mélyedő házakban lakott. Ennek az állandó lakásul szolgáló építménynek a szakirodalom két változatát különbözteti meg: a veremház lakógödre teljesen a földbe mélyedt, tetőzete a földfelszínig ért, így valaminő fölmenő fal csak az építmény két végén készült. Gödörháznak vagy gödörlakásnak a részben földbe süllyesztett, részben – 60-120 cm magas – fölmenő falazatú lakóépület...*”

A korabeli feljegyzésekből tudhatjuk, a sorozatos háborúságok és főleg a török hódoltság után a népesség leggyakrabban a földbe ásott hajlékba költözött. Az Alföldön, s így Békés megyében is a földbe mélyített építmények típusai jelentős szerepet töltöttek be a táj népi építészetében.

Dugonics András meghatározása szerint: „*Azokat a házikókat, melyeket Magyarországnak némely részein a föld alatt ásnak és télen-nyáron benne laknak az emberek, Putrinak nevezik az oda-való emberek.*”⁴ Nemcsak putrinak, de kalyibának, gunyhónak is nevezik.

Békés megyében való barangolásaim során nem találkoztam földbevéjt gunyhókkal. Vagy már egyáltalán nem léteznek, vagy csak olyan területre nem tévedtem, ahol még

² Kutyamiska egyébként valós személy volt, aki az elsők között telepedett le Bucsán. Tiszteességes neve Szentpéteri Mihály volt. (Mindezt a hitelesség kedvéért közlöm!)

³ Juhász Antal: Földbe mélyített házak a szegedi tájon

⁴ Dugonics András: Jólánka, Etelkának leánya. I. Pozsony-Pest, Landerer, 1809.

lagnak ilyenben. A skanzenek viszont híven megőrzik a népi építészeti emlékeket és bemutatják a jelenkor embereinek. Találkoztam ilyenekkel Nyíregyházán.



Földbevéjt házikó a Sóstói Múzeumfaluban.

A Sóstói Múzeumfalu az Alföldre jellemző épületei között látható egy földbevéjt lakóépület, amelynek egy kis része kiemelkedik a földből. A belső lakótér a talaj szintje alatt van. Tehát itt szembesülhetünk a megállapítással: télen meleg, nyáron hűvös. A fotón látható épület nem Békés megyében van, de bemutatásával látványosan tudom illusztrálni a népi építészeti ezen ágát.

Az ötletesség és a kreativitás nem hiányozhatott az egyszerű emberek életviteléből. A házépítés fontos, egy életre szóló alkotás volt. De mi van akkor, ha valamilyen okból mégiscsak el kell költözni? A szabad költözködés joga a középkorban lehetetlen volt, bár kivételek azonban voltak.

Ennek kapcsán meg kell említenem a Békés megyei Bucsa (lakóhelyem) területére költözött jobbágysokról szóló legendát, amely előrevetíti a szétszedhető, újrahajtható építészeti megoldást. Ezt már az előző fejezetben leírtam, amelyben a Tiszanánáról elköltözött jobbágysók „*bogárhátú kusurnyóiról*” van szó.

A „bogarhátú kusurnyók” fő építőeleme a Tisza árterületére és a Sárretra jellemző növénye: a nád. A korabeli leírásokban azt is olvastam, hogy a nád nem volt vékony és törékeny mint napjainkban, hiszen szőlőkarónak és kerítésnek is felhasználták. Ennek tudatában máris közelebb kerültünk a kor építészeti elemének tulajdonságához. A nádat még napjainkban is felhasználják, főleg vályogházak külső vakolásakor kettős céllal: megköti és stabilizálja a habarcsot, ugyanakkor természetes hőszigetelő is.



Nádból készült háló a vályogház külső vakolásánál

A háborús időszakok azonban mindenkor mély sebet hagytak az emberek és a hivatalnokok lelkében, így nem szabad azon csodálkoznunk, hogy 1697. április 28-án Kecskemét városa rendeletet hozott, mely szerint: *„az rácok és oláhok városunkban föl állított házat ne vegyenek, se ne csinállyanak, sőt senki itten pénzen nekeik házat el ne adgyon. Az Szék Tóót se magyar, se rác vagy oláh és akár mi rendű legyen itt városunkban (az két ecclesian kívül) halászni ne merészellye.”*

Bár Kecskemét nem Békés megyében van, de a meghozott törvény híven mutatja azt, miképp próbáltak a magyar hivatalnokok elégtételt venni a háborúskodás során elszenvedett keserőségek miatt. Békés megye népi építészete azért is lett gazdagabb, mivel néhány évtizeddel később – mint már az előzőekben említettem – 1723. május 3-án VI. Károly császár Harruckern János György bárónak adományozta többek között megyénket is. Szervezőképességének köszönhetően a törökök által felprédált megye néhány évtized alatt felvirágzott gazdaságilag és látványában is.

Karácsonyi János írásában említést tesz a Gyulán, a várban szolgáló rác katonákról, akik téves következtetésre jutottak, amikor a kamara emberei elkezdtek vizsgálni, felbecsülni a várost és környékét abból a célból, hogy milyen értéken adományozzák azt Harruckern Jánosnak.

„Amint a rácok észrevették, hogy még majd dolgozni és adót fizetni kell, kezdtek Gyuláról elszökdösni, úgyhogy Harruckern már csak 22 családot talált itt, ...”

Később, amikor az elmenekülő rácok rádöbbenek tévedésükre, visszatértek Gyulára.

„... A rácok az uradalmi hajdúságot vállalták. Kiköltöztek a várból s a mai Wenckheim Krisztina és a vár előtti utcán építették fel kunyhóikat...”

Tehát ők is – természetesen – kunyhókat építettek. Draskovich József így ír erről:

„Báró Harruckern jobbágyinak jó állapotjok annyira felszállott, hogy azt mind az idegen, mind hazabéli irigyek megorrolták, és az ember ezt a tartományt, majd leginkább 'magyar Kánaánnak' szokta nevezni.”

Az építészetre nagymértékben hatott a letelepülők által hozott stílus is, hiszen ezzel kismértékben a régi otthonukat építették meg maguknak. Tehát, amit Kecskemét városa törvénnyel megakadályozott, azt Harruckern báró a saját javára használta fel, hiszen a változatos építészeti stílus egyedivé, – és mondjuk meg őszintén – szebbé tette Békés megye településeit.

A középkor építésze a megyében

Ahhoz, hogy megérthessük azt a fejlődést, amely az építészetet jellemezte a megyében (de az egész országban is!), meg kell ismerkednünk történelmi múltunk erre vonatkozó lenyomataival. Írásos emlékek is maradtak fenn ebből az időből, hiszen a királyi kamara által készített *Urbaria et Conscriptiones* részletesen számol be a felmérés időszakában tapasztalt állapotokról¹. A hiteles iratok tulajdonképpen leltárként is felfoghatók, hiszen a vizsgált uradalom területén lévő ingó és ingatlan vagyonnak a felsorolása mellett az értékét is meghatározzák. Ugyanakkor a helyi lakosság létszáma és vagyoni helyzete is górcső alá kerül. Ami számunkra érdekes még egyes személyeknél a foglalkozás is fel van tüntetve, valamint az épületek kivitelezése is.

Meg kell ismernünk a kor elvárásait, a jobbágyság helyzetét, a lehetőségeket, a számukra előírt köteleességeket. Ezt leginkább a Mária Terézia által kibocsájtott Urbárium által ismerhetjük meg. Urbáriumról sokat hallunk és iskolás korunkban is tanultunk róla valamennyit. Azonban ahhoz, hogy valóban megérthessük szükségszerűségét és célját, ahhoz meg kell ismernünk a pontos tartalmát is.

Az Urbárium a földesurak és a jobbágyok közötti viszony szabályozása, a munkaerő-gazdálkodás nyilvántartása céljából készült irat. Az alábbi típusú adatokat tartalmazhatja: a földesúri birtok kiterjedése, jövedelme, az úrbéres népesség, annak föld- és állatállománya, szolgáltatásaik és egyéb kötelezettségeik.

Az Urbárium, a földesúr és a jobbágy kölcsönös jogait valamint kötelezettségeit szabályozó írásbeli rendeletek felsorolása pontokba (puktomokba) szedve. Ily rendelethez a régebbi időkben maguk a földesurak adtak ki, de ezek egyoldalú, hiányos, hézagos intézkedésekkel valóban tarthatatlan állapotokat idéztek elő. Mária Terézia az úrbéri viszonyokat szabályozta, miután pedig ez törvényhozási úton nem sikerült érvényesíteni, rendeletét a törvényhozás mellőzésével, a kormányszékek útján adta ki és hajtatta végre. Az 1766-ban kiadott pátens után minden helység előjárósága hozzákezdett az Urbáriumok törvény által előírt rendeleteinek a végrehajtásához. Ez így volt Békés megyében is.

Mária Terézia úrbéri rendelete egy évvel később, 1767-ben jelent meg. Célja a jobbágyság úrbéri viszonyainak megállapítása, a jobbágyok szolgáltatásainak szabályozása, a beltelek, a szántóföld, a rét területének egységes rögzítése stb. Ezt csak egy hiteles felmérés alapján lehetett biztosítani. Erre szolgált az országosan egységes kérdőív – „Úrbéri Kilenc Pont” – melyet a települések jegyzői töltöttek ki illetve ők válaszoltak

¹ Füzesgyarmat esetében sok minden olvasható a település jobbágyságairól készült feljegyzésekből, amelyekről a „Rovatos Könyvek” lapjain olvashatunk.

rá. Békés megyében Almásy Dániel szolgabíró azt kérte a községektől, hogy a 9 pontból álló kérdésekre adott válaszokat írják le. Az 1769. november 25-én eljuttatott kérésnek az volt a célja, hogy a királyi biztosok megérkezésekor ezekkel ne kelljen külön foglalkozni, hanem csak a területre vonatkozó adatok rögzítésével.

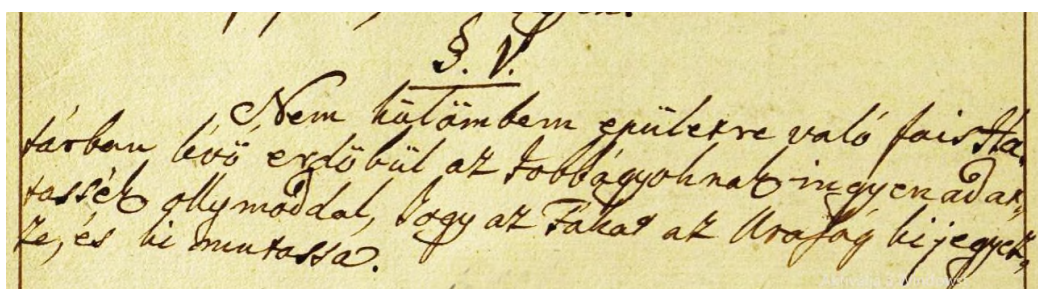


Füzesgyarmat Urbáriomának belső címlapja

Minden településnek megvolt a saját Urbárioma, mely ugyan egységes volt az egész birodalomban, de a helyi körülményeket figyelembe kellett venni és bizonyos előírásokat erre lehetett meghatározni, ehhez kellett igazítani.

A házhelyek biztosítása mellett a felépítéshez is biztosítani kellett a megfelelő építőanyagot. A földbirtokosnak kötelessége volt a saját erdejéből megfelelő mennyiségű épületfát biztosítani, a téli időszak átvészelésére pedig a tűzifát. Ez utóbbi jog volt a faizási-jog. Ahol nem volt megfelelő nagyságú erdő – mint például a Sárrét településein – ott helyébe a nádlási-jog került.

Kétegyháza Urbáriomában az V. § leírja az építkezéshez való fák kivágásának szabályát: „Nem különben épületekre való faizás Határban lévő erdőből az Jobbágyoknak ingyen adassék olly móddal, hogy az Fákat az Uraság kijegyezze és kimutassa.”

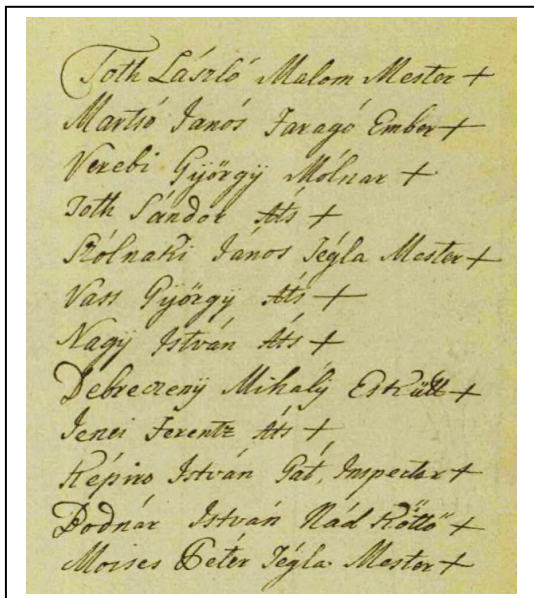


Kétegyháza Urbáriomának V. §-a

A kitermelt és a saját portájára elszállított fából azonban egy épületet kellett felhúzni. Bár azt olvastam, hogy „A XVI. és XVII. században a magyar nép nem szorult építőmesterekre és pallérokra. Kiki a maga módja és értéke szerint maga megépítette a házat, maga rakta a majorsági épületeit. A jószágos uraknak sem kellett mesterek után futkosniok. A derék jobbágyok ugyanis olyan házat, pajtát vagy csürt építettek nekik, a melyet kívántak.”²

² Takáts Sándor: Rajzok a török világból. 3. kötet. (1917.)

Takáts Sándor illuzórikus képet fest a jobbágyságról. Bizonyára van benne igazság is, hiszen napjainkban is sokan vállalják saját maguk az otthonuk felépítését – ha nem is egészben, de részben. Az ezermester jobbágyok mellett azonban ott voltak azok, akik az építészetben megkövetelt szakmák ismeretében jártasak voltak. Erről tanúskodik Sarkad 1794. július 16-án írt Conscriptió-ja, melyben egyes épületek értékének becslésekor néhány mester hitelesítését igénybe vették. Fel is sorolták nevüket és foglalkozásukat, s mivel írni nem tudtak, így egy kereszt jelét „írták” nevük mellé. Ezek voltak:



*Tóth László Malom Mester
Martsó János Faragó Ember
Verebi György Molnár
Tóth Sándor Áts
Szólnoki János Téglá Mester
Vass György Áts
Nagy István Áts
Debreczeni Mihály Eskütt
Jenei Ferencz Áts
Képiró István Gát Inspector
Bodnár István Nád Köttő
Moises Péter Téglá Mester*

A felsorolásból számunkra a legérdekesebb és a legértékesebb a Téglá Mester, az Áts, a Nád Köttő és a Faragó Ember. Mindegyikük részt vállalt Sarkad mezőváros háza-
inak felépítésében. A Téglá Mester egyértelműen a tégláégetés és készítés szakmában
volt jártas, munkáját elismerték, tevékenységére szükség volt.

Lehetséges, hogy a ház felépítését a jobbágy maga végezte, a tető elkészítése azon-
ban már olyan tudást igényelt, amelyhez hozzáértő szakembert fogadtak fel. Először is
az Áts volt az, aki a tető gerendázatát biztonságosan összeállította. A befedése már a
Nád Köttő feladata volt. A nádtetejű házak elismerten jó hőszigeteléssel bírtak, bár in-
kább az olcsó kivitelezése miatt használták évszázadokig. Még napjainkban is találko-
zhatunk velük itt Békés megyében, de divatos lett az új épületek, főleg csárdák, panziók
építésekor. Tűzveszélyessége miatt lettek fokozatosan megszüntetve a régi paraszthá-
zaknál, a mai építészet azonban már vegyszeres kezeléssel teszi tűzállóvá.

Egy-egy ház felépítése nyilván nagy esemény volt a családban és a közösségben. Egy
település létrejötte és gyarapodása is követhető ezekben az iratokban. Sarkadról szóló
feljegyzésekből megismerhetjük a házak építőanyagát s ez egyben meg is mutatja, hol
kell keresnünk a megye építészetének alapjait, kezdeteit.

A feljegyzésekben azok a jelentősebb épületek lettek felsorolva, amelyek állapotuk-
nál fogva bizonyos értéket képviseltek³. Miről is számolnak be ezek az iratok? Erről itt
egy rövid lista:

1.) A városháza mellett található "Nagy Csapszék" nevű kocsmá, sövényből épült,
földtapasztásos, náddal fedett épület, pincéje tölgyfagerendákból készült.

³ Ez nagyon fontos volt az adó mértékének meghatározása miatt.

2.) Mellette vályogtéglából a község költségén épített nádtető s mészárszék.

3.) Van még egy "Körösháti Csapszék" nevű kocsmá, vályogtéglából épült, náddal fedett, pincéje tölgygerendákból.

4.) A harmadik kocsmá, amely sövényből épített, agyagtapasztásos fallal és nádtetővel van ellátva. Konyhájából jobbra egy, balra pedig két szoba áll. Kéménye szilárd anyagból épült, pincéje tölgygerendákból készült. Szomszédságában található az istálló 12 lóra való férőhellyel. A szekérszín 3 kocsit tud befogadni. Az istálló és a kocsiszín sövénykerítéses, kútja tölgyfából épült. A vizsgálat megállapítja, hogy valamennyi épület jó állapotban van.

5.) A városon kívül a Fekete Körös partján szintén áll egy kocsmá. Ez nyerstéglából lett felépítve, nádtetővel, pincéje is nyerstégla.

A Conscriptio olyan adatokat közöl, amely építészeti szempontból fontos számunkra. Az igaz, hogy a kocsmákat részesíti előnybe, de ez is jól mutatja a lakosság igényét, ugyanakkor az épületek és a hozzá tartozó helyiségek sok mindenről „beszélnek”. A föld- és agyagtapasztásos vagyis paticsfal volt a jellemző. A mészárszék és a városon kívüli kocsmá már vályogtéglából és nyerstéglák felhasználásával lett építve. A pincékhez tölgyfa gerendákat használtak keménysége és időállósága miatt. A harmadik kocsmánál kiemeli a jegyzéket készítő, hogy kéménye szilárd anyagból lett megvalósítva. Ez nyilván égetett téglá lehetett.

Összehasonlításként álljon itt Kétegyházáról készült feljegyzés is, amelyet az előzőhöz képest hat nappal korábban, 1794. július 10-én Pongrácz János conscriptor készített.

1.) Uradalmi ház téglából: 1 szoba, konyha, pince,

2.) A falu végén lévő kocsmá: „ex terra contusa”, nádtető s. Részei: 2 szoba, előtér, konyha, pince, kocsiszín, kút.

3.) Domus crematoria: téglából, nádtetővel. Részei: szoba, kamra, crematoria, kút fából, istálló, kocsiszín, pince.

4.) Kocsmá a falu közepén: 2 szoba, konyha, pince, kocsiszín nádtetővel.

5.) Szárazmalom nádtetővel, hozzá kis szoba.

6.) Vincellérház a templomnál: 1 szoba, konyha.

7.) Mészárszék: 2 szoba, konyha.

8.) Szalmatető s cselédház a kocsmá mellett: 1 szoba, kamra, konyha.

9.) Kertészház: „ex terra contusa”, nádtetővel.

10.) Molnárház paticsból, szalmatetővel.

11.) Szárnyasok allódiuma⁴: szoba, kamra, konyha, kocsiszín, istálló, mind paticsból.

12.) Allódiális épület: 3 szoba, kamra, konyha, istálló, – 3 disznóól sövényből szalmatetővel, – csűr részben téglá, részben patics – 2 kukorica góré fából.

13.) Az officiolutus háza: 3 szintes csűrrel, az épület az év elején leégett, részei: 10 szoba, 2 konyha, a bejáratnál 2 föld alatti börtön, – kocsiszín, istálló.

13.) Kastély: téglából épült, 9 szoba, előszoba, ambitus, az udvaron kút, 2 disznóól, – a szőlőben egy mesterséges tóban teknősöket tenyésztének. Kettő pince, az egyikben a kerti terményeket őrzik.

Figyelemre méltó a mi szempontunkból a 10. pont, amely leírja, hogy a „Molnárház” paticsból készült és szalmatetővel rendelkezik. A patics-fal, a nádtető, a szalmatető volt a jellemző építészeti megoldás ebben az időben.

⁴ Jelentése: hűbéri szolgáltatásoktól mentes vagyon

Talán meglepő, hogy az égetett téglá használata mennyire elterjedt. Érthető, hiszen tartóssága, időtállósága miatt szívesen alkalmazták. Ami természetesen hasonló más településekre is, az a paticsfal és a nádtető használata. Kétegyháza kastélyánál találko-zunk olyan pincével, amelyikben a kerti zöldségeket tárolják. Ezt nevezhetjük el az első hűtőháznak, hiszen a mélybe ásott pince hőmérséklete miatt a termények sokáig frissek maradtak. Némelyiket még a téli időszakban is fel lehetett használni.

Vári, vagyis Gyulavári épületei is érdekesek számunkra. Néhány adat a Váriról készült Conscriptio-ból, melyet Andreas Schneidt kamarai tisztviselő készített 1797. szeptember 24-én:

1.) *Pálinkafőző téglából, nádtetővel, részei: szoba, konyha, 2 kamra, főzőhelyiség, kút és istálló.*

2.) *Malom a Fehér Körösön fából, 3 kerékre, malomház paticsból, kisebb ház a mol-nárlegényeknek.*

3.) *A faluban kocsmá „ex terra contusa⁵”, részei: 2 szoba, konyha, pince.*

4.) *Ispánház: 2 szoba, konyha, kocsiszín, a pince tönkrement, kukoricacsűr.*

6.) *Kovács által lakott romos ház.*

7.) *Kanászház ólakkal „ex terra contusa”,*

A települések leírása, a házak állapota arról tájékoztat bennünket, hogy a karbantartás, a felújítás nem volt jellemző. Inkább hagyták romossá válni, minthogy egy kis ráfordítással megmenteni az enyészettől. A bevétel számított csak, hiszen a pálinkafőzőház és a kocsmá szinte minden településen megtalálható.

Az építőanyagok változatossága viszont azt mutatja, hogy a jobbágyság és a földesúr is egy új épület megépítésekor mindenkor a célszerűbbet választotta. Természetesen a ráfordítható költség se volt figyelmen kívül hagyva, hiszen egy jobbágy nyilván nem tudott égetett téglából házat építeni. A paticsfal és a vályog is megfelelt az egyszerű népnek, hiszen a luxusra nem volt lehetőség, s ezáltal igény se.

Az udvarházak, települések jobbágytelkein is megtalálhatók azok a melléképületek, amelyek a gazdaságok igényeltek: góré, csűr, pince, sertésól, istálló, kocsiszín.

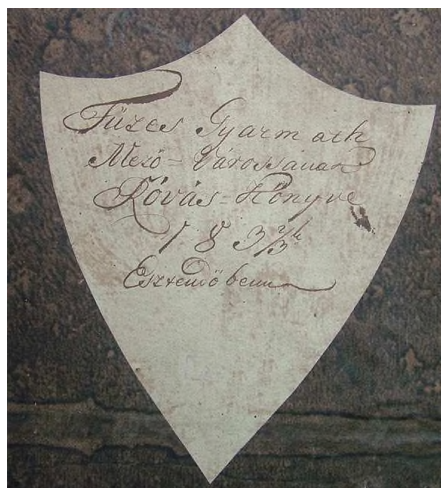
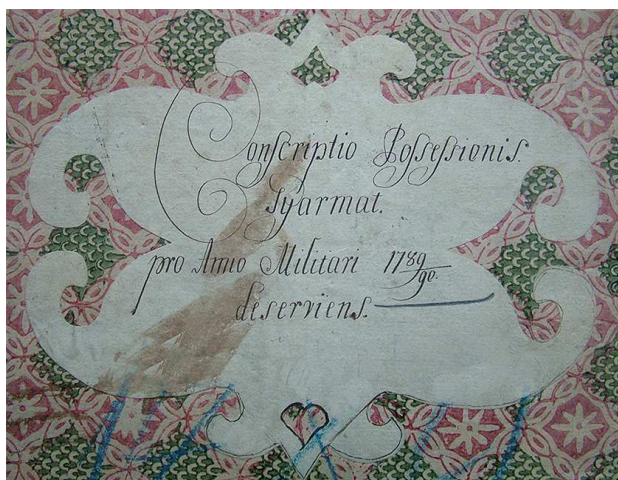
A jobbágyok a földhasználatért robottal (munkával) fizettek. Mellette néhány terméket is be kellett szolgáltatni: baromfi, vaj, tojás, stb. A nincstelenek a „szakmájukkal” álltak az uradalmak rendelkezésére. A borbély, a kovács, a mészáros és a többi mester mellett volt már ablakkészítő is. Ez azt jelzi, hogy néhány épületen valódi üveglablakok voltak.

Az ács, a faragómester a házak külsejét próbálta különlegessé tenni, hiszen az oromzatok, a tetők kialakítása a kettőjük összefogásából vált egyedivé. Egyben mutatta mesterségbeli tudásukat, a „divatos” külső megjelenés használatát, ezzel is egy népi stílus alkalmazásának alapjait tették le.

⁵ Értelmezésem szerint: földbe mélyített, vagyis egy földbe vájt kunyhóról van szó.

Építési szabályozások a középkorban

A felépített ház – legyen annak fala akár paticsból, vályogból, téglából – azt jelezte a hatalomnak, hogy itt emberek, sőt családok élnek. Munkájuk által jövedelemre tesznek szert. Ez pedig már elég indok arra, hogy adókkal szabályozzák a gazdagodás mértékét. Az adó kivetése és behajtása a királyi kancellária feladata volt. A régi időből származik a magyar mondás: „Sok van a rovásán”. A jobbágyok nem tudtak írni, olvasni, ezért az adótartozásukat úgynevezett rovásbotokra vésték. Ezt a későbbiekben már a „Rovatos könyvek” váltották fel.



Füzesgyarmat Rovatos Könyveinek borítója (1789/90 és 1832/34)

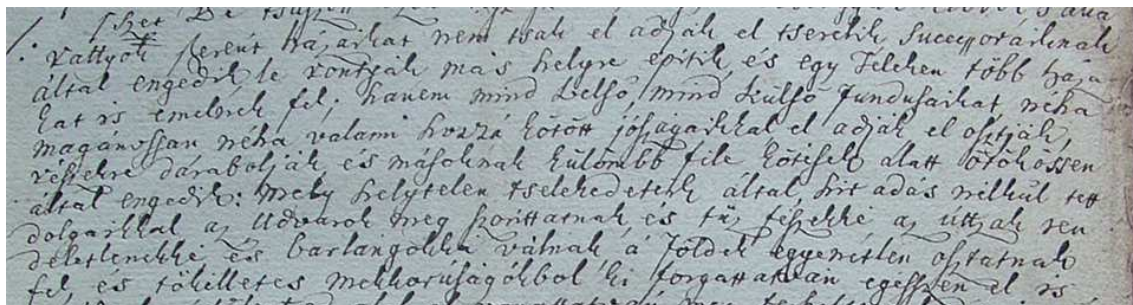
Az adók kivetésében a királyok nagyon nagy fantáziával rendelkeztek. Elképzelésük következményeit a jobbágyság mellett a nemesség is érezhette. Persze nem kellett féltetni a köznépet se. Az agyfúrtságuk mindenkor segítségükre volt. Voltak ugyan szabályok, amelyeket ki lehetett játszani. S ha volt kiskapu, hát azt meg is találták.

Az adó neve „kapuadó” volt. Ez azt jelentette, hogy egy kapu mögött előre szabták ki. Tehát bármennyien is éltek egy kapu mögött, mondjuk úgy: egy portán, csak egy egységnyi adót kellett befizetni. Ennek az lett a következménye, hogy a felnövekvő nemzedék nem került más portára, nem költözött el, maradt a szülői háznál s épített magának toldalékként, vagy a régi mellé egy másik épületet. S ez így folytatódott. Évtizedek során egy kapu mögött már több család is élt, de adót csak egy kapu után kellett megfizetni.

Ez a fortély azonban sok veszélyt rejtett magában. A lakók közötti feszültség, a beköltöző házaspár iránti esetleges ellenszenv családi háborúzáshoz is vezethetett. Volt ennél egy nagyobb veszély is. Mégpedig építészeti szempontból.

Helytörténeti kutatásaim során Gyulán, a Békés Megyei levéltárban rábukkantam egy érdekes iratra, amely 1794-ben a „Méltóságos Gyulai Uradalom Tiszti Tanácskozó Uri Székének junius hónapnak 14^{dik} napján, szoros meg tartás végett kiadott parancsolattjait” adja közre. Ebben olyan előírásokat fogalmaz meg, amelyek az építészeti elvárások és szabályok egyik alapjának is tekinthetünk itt Békés megyében.

„... Bé csúszott azon rossz szokás, hogy a Jobbágyság kedvek s akarattok szerént házaikat nem csak el adják el tserélik Successoraiuknak¹ által engedik, le rontják más helyre építik és egy telken több házakat is emelnek fel; hanem mind belső, mind külső fundusait néha magánossan néha valami hozzá kötött jószágaikkal el adják el osztják, részekre darabolják és másoknak külömbb féle kötések alatt örökösösen által engedik: Mely helytelen tselekedetek által hir adás nélkül tett dolgaikkal az Udvarok meg szorítatnak és tűz fészekké az úttzak rendeletlenekké és barlangokká válnak, ...”



A „parancsolat” 1. pontjának részlete

Tudni kell, hogy a jobbágyságra kivetett adó miatt sűrűsödtek meg a lakóépületek egy-egy portán. Mint már az előzőekben említettem, nem a családok száma szerint, hanem a meglévő kapuk alapján lett meghatározva az adó mértéke.

A levél még további veszedelmek elkerülésére is figyelmeztet:

„...hogy meg sűrűrítettven a házak az helységet tüzi veszedelemre ki tették ez után pedig az ilyen építtetések meg nem engedtetnek... ... mind nappal, mind pedig éjjel a helységekbe jó vigyázattal légyenek és a’ hol a’ kéményeket romladozva félben lenni tapasztallják, azokat az Elöljárókk fel adatván vagy a’ meg tsinálására ösztönöztesse nek a vagy átalýában húzattassanak le és újjra téglákból építtessenek, hogy a’ szomorú tűz által való következesek el távoztassanak.”

Mint láthatjuk, a tűz veszedelmétől mindenkor féltek s ezért különböző rendeletekkel, előírásokkal próbálták megakadályozni. Amíg a házak teteje náddal volt borítva, sokkal nagyobb volt erre az esély. Mint a leírtakból megtudhatjuk, előírták azt is, hogy a kéményeknek ezen túl téglából kell lennie. Sőt, ha rogyadozó és gyenge, akkor le kell bontani és újat kell helyette építeni.

Nyilván azért tartotta fontosnak az Úriszék a biztonságos kémények építését, a tűzvédelmi rendelkezések előírását, mert a „vörös kakas”, vagyis a tűz sokszor meglátogatata a jobbágyság településeit.

¹ Utódaiknak

mények alkalmazása fontos volt. Az természetesen más kérdés, hogy mégis miért építettek ezek után még évszázadokon keresztül nádfedeles házakat.

Erre egyik válasz a szegénység lehet. A nád, a szalma adott volt minden gazdaságban, így az volt a legcélszerűbb s természetesen a legolcsóbb, ha ezeket fel is használták. Hiába volt a tűzveszélyességre való figyelmeztetés, a biztonságos cseréptetők alkalmazásának elősegítése. Az újságok hírei időnként szomorú eseményekről adtak hírt.

„Leégett egy szegény ember háza A szombati szinte viharosan széles időben könnyen végzetessé válható tűz támadt Igricz János városi gazdasági kocsis Csabai-ut 102 sz. alatt levő portáján. A szomszédok egyszerre arra lettek figyelmesek, hogy Igriczék házának szalmateteje lángokban áll. Fellármázták a házbelieket és értesítették a tűzoltókat is, akik hamarosan a helyszínen termettek és iparkodtak a menthetőt menteni és különösen arra vigyáztak, hogy a tűz ne terjedjen át a szomszédos házakra, melyek között több szalma- és nádtetős házikó is akad. A nagy szél azonban erősen megnehezítette munkájukat. Nagy erőfeszítéssel sikerült végre a tüzet eloltani, de azt már nem tudták megakadályozni, hogy a ház le ne égjen...” (Békésmegyei Hírlap, 1938. október 11.)

Egy másik hír néhány hónappal későbből: *„A Kutasi u. 7. sz. ház nád teteje kigyulladt. A kihívott tűzoltók egy órai megfeszített munka után eloltották a tüzet. A kár 1000 P, ami biztosítás útján megtérül.”* (Békésmegyei Hírlap, 1939. február 24.)

Napjainkban is találkozhatunk – bár nagyon ritkán – náddal fedett parasztházakat Békés megye egész területén.. A szegénység miatt, valamint a környezet által biztosított, építőanyagként is használható nád a Sárret egész területén népszerű volt.

A romantika kedvéért még sok helyen az új épületeket is náddal borítják.



Nádtetős épület Füzesgyarmaton

Panziók, szállodák is visszatértek a természetes anyagok használatához. Hogy a tűzveszélyessége minimális legyen, szigorú építészeti szabályok figyelembevételével, az erre a célra fejlesztett, különleges anyagokkal kezelik a nádat, így az épület hasonló biztonságban van, mint a cseréppel fedettek

Falak

Földbe süllyesztett gunyhók után a felszínre emelt épületekre való igény érhetően megnövekedett. Az egészségesebb, tágasabb és persze élhetőbb lakások szaporodása a külső megjelenés változatosságát is magával hozta. Váci Mihály: Építőtető című versében írja:

„Az alapot mélyre lerakták.
Te emeltél rá falakat.
Reád dőlne ha nem folytatnád.
Eltemet, amit abbahagysz.”

A versre utalva érezhetjük, hogy az alap nem szorosan a fundamentumra¹ vonatkozik, hanem a múltra is. A múltra, mely megteremtette a felemelkedést egy komfortosabb világba. Ez viszont lépcsőzetesen jöhetett csak létre.

A föld, az agyag, illetve a természet adta alapanyagok végigkísérik építészettünket. A kezdetekben első elemként a paticsfalat alkalmazták elődeink. Érthető ez, hiszen a hozzávalók szinte mindenhol megtalálhatók. A vesszőből font és sárral betapasztott fal már nagyobb biztonságot jelentett a nádkunyhóknál. Védett az időjárás minden viszontagságától, ugyanakkor erősebb és nagyobb épületeket is lehetett megalkotni vele. Akár egy magas toronnyal rendelkező templom is épülhetett ezzel az eljárással.²

A paticsból készült házfalaknak volt egy érdekes tulajdonságuk: ha olyan területen álltak, ahol a víz időnként elárasztotta a környéket, a lakói nem menekültek el, hanem felmásztak a házuk tetejére. A víz ugyan kimosta az agyagot a fonott vesszők közül, de a váza az továbbra is állva maradt. Így az ár elvonulása után újra tapasztották.

Az agyag felhasználása a népi építészetben egyértelmű volt. Szinte nincs olyan területe az országnak, ahol nem lenne belőle elengedő. A tulajdonságai pedig egyenesen arra készítetik a házépítőt, hogy ezt az anyagot használja.

Miről is van szó? Képlékenysége, hőszigetelése, majd a száradás utáni szilárdsága csak előnyt jelent az építkezés során. Nem beszélve a költséghatékonyságáról. Az agyagot általában az építésre vállalkozók termelték ki, legtöbbször a saját portájuk területén és családjuk, esetleg a barátok segítségével.³ Az így rendelkezésre álló alapanyag felhasználási formája már csak attól függött, milyen az elképzelés a felhúzendó falról. Milyen technológiákat alkalmaztak?

¹ Fundamentum: A felépítendő épület alapja, amelyre végül a falakat építik.

² Ilyen templom maradványait tárták fel Nyírderszen 1987-ben.

³ Az összefogás szinte mindenhol segítette, gyorsította az építkezést. A kalákában történő munka összekovácsolta a közösséget.

1. A paticsfal. A leendő ház sarkait erős, vastag oszlopokkal határozzák meg. Ezek közé már kisebb távolságra vékonyabb dongák kerülnek, majd elkezdődik a vesszők fonása, melyet majd betapasztanak az előre bekevert agyaggal. Száradás után még javítanak a simaságán, majd meszelés után olyan felület jön létre, amely láttán senki nem mondaná meg, mi is található a fal belsejében. Stabilitása, hőszigetelése – a vastagságától függően – kiváló.

2. Döngölt fal. Ebben az esetben zsaluanyagként deszkát használnak, mely közé bedolgozzák a szalmával, törekkkel összevegyített agyagot. Jól megdöngölik, hogy tömörsége stabilitást biztosítson száradás után. Néhány hét után a deszkákat eltávolítják s ki-tapasztják az esetleges lyukakat.



A házépítéshez való agyagot termelünk ki bátyámmal

3. Rakott-fal (fecske-fal). A kitermelt agyagot az alap körül elterítik megfelelő vastagságban. Szalmát, vagy töreket szórtak rá, majd egybedolgozták kapával, taposással. A sűrű péppé gyúrt anyagot aztán egyméteres magasságban, vasvillával rakták fel a ház alapjára.

Mivel jól megdolgozták, a tömörsége miatt nem folyt szét. A munka befejeztével valóban úgy nézett ki, mint a fecskék fészke. A széle egyenetlen, a törek és szalma részek kiálltak belőle. Ebben az állapotban nagyon csúnya volt, de néhány hét múlva, – mikor már jól kiszáradt, – a falat rakó „szakemberek” visszajöttek, s a méteres fal tetejére állva, egy hosszúnyelű, nagyon éles ásóval lenyesték az egyenetlen külsőt. Így vált most már egyenessé a fal kívül-belül. A formássá faragott falrészre került a második egy méter magasságú, majd a harmadik – fél méteres – sor, s ezzel elérte a ház fala a szabályos, előírt méretét, vagyis a 2,5 métert. A koszorú és a mennyezet gerendáinak elhelyezése után a belmagasság 2,6 méter lett.



A rakott (fecske) fal három része jól látható

4. Vályogtéglából készült fal. Az előzőekben már említett szalmával, törekkkel megdolgozott agyagot ebben az esetben egy előre, deszkából elkészített formába gyömösölik. Ebben az esetben is megfelelő sűrűségűnek kell lennie, ugyanis a keretbe nyomkodás után az lehúzzuk róla, hogy elkészíthessék a következő darabot.



Száradó vályogtéglák⁴

A vályogvetés után néhány nap elteltével gúlába rakják, hogy tovább száradhasson a vályogtéglá. Alaposan ki kell száradnia, hiszen csak akkor lehet jól dolgozni vele, csak

⁴ A kép bal alsó sarkában én vagyok látható még gyerekként.

ezek után lehet elkezdni a fal felrakását. Kötőanyagként nem maltert, hanem a saját anyagát képező agyagból kevert sarat használnak.

A külső és belső „vakolás” is a vályoggal azonos sárral lett elvégezve, – tapasztva. A szigetelés elmaradása esetén hamar kárt okozhatott a talajvíz s az épület életkora lerövidült. A betonalap elterjedése előtt téglával oldották meg a talaj és az épület falának az elválasztását. Ezt később utólag is elvégezhették.



Vályogból készült épület téglalapal és vakolás előtti nádbevonattal

A parasztházak felújításakor már a tapasztást nem használják – hiszen az is majd-hogynem szakmának minősült – helyette a vályogfalra nádfonatot erősítenek. Ez egyben plusz szigetelést is biztosít. A náddal bevont falfelületet már könnyen lehetett a napjainkban használt malterrel vakolni. Ez esztétikailag és minőségileg is megállja a helyét.

5. Égetett téglából készült fal. A kezdetekben az agyagból készült vályogtéglák egyre nagyobb tért nyertek. Egyetlen hátránya volt: ha nem megfelelően szigetelt alapra kerül, akkor a felszívódó nedvesség miatt szétázik és idővel ledőlhet a fal.

A változás akkor történt, amikor rájöttek, hogy ha magas hőfokon kiégetik a vályogot, akkor egy sokkal jobb minőségű és időtálló építőanyaggá válik.

A sumérok és a rómaiak is előszeretettel használták az égetett téglát.

A középkortól kezdve a téglá égetése privilégium volt. Csak a földbirtokosok, s ezek közül is a nemesek kaphattak erre engedélyt. Ez természetesen az idők során változott, s így egyre több helyen létesültek tégláégetők.

Téglák

Történelemből olvashatjuk, hogy az égetett téglából először a sumérok emeltek falakat. A kezdetleges tégláégetés az idők során technológiai változások sorozatán ment keresztül. A múlt században is még elfogadott volt a kézzel vetett téglák égetése. Ez hasonló volt az előző fejezetben bemutatott vályogok készítésével. Abban különbözött csak, hogy az agyagmasszába nem került szalma, vagy törek, inkább egyéb adalékanyag. Az adalékanyagok és azok aránya minden égető egyedi titka volt. Leginkább szénpor hozzáadása volt jelentős, de ennek mennyisége – aránya – függött az agyag eredeti minőségétől, s majd a későbbi égetés folyamatától, hőjétől, technológiájától.

Békés megyében is számtalan tégláégető működött. Nem kell messzire menni, hogy szembesüljünk ezzel, hiszen a gyulai vár is téglából épült. Ahhoz pedig igen sok téglára volt szükség. Ez is jó példa arra, hogy mivel a közelben kőben gazdag hegyvidék nem található, így a Körösök által biztosított, hordalékos, agyagos földet használták fel a téglák készítésére.

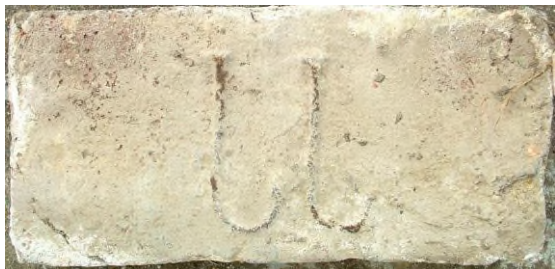
A gyulai vár tégláiból nem sikerült szerezni egyetlen darabot se – nem lett volna illő megbontani ezért a várfalat. A Békés megyében lévő uradalmak által égetett téglák közül van néhány érdekes példány a gyűjteményemben. Most csak néhány olyan kerül bemutatásra, amely különlegessége miatt érdemel figyelmet.



Wenckheim báró téglái

A Wenckheimék Békés megye egyik legnagyobb nemesi családja volt. Kastélyainak egy része még ma is látogatható, de sajnos jó néhány az enyészet áldozata lett. Az elmúlt rendszer nem kímélte ezeket a szép épületeket. Magtárnak, raktárnak használták, jobb esetben oktatási, vagy egészségügyi intézmény kapott bennük helyet. Ha közben a karbantartás is folyamatos lett volna, akkor napjainkban is gyönyörködhetnénk bennük. Az ország más területein oly kedvelt kastélyszállók mintájára itt is hasonlóan működhetek volna ezek. Sajnos az építetők iránti ellenszenv miatt nem kapott elég figyelmet arra, hogy legalább az állagát valamennyire is megőrizzük.

A kastélyok ugyan nem tartoztak szorosan a népi, vagy polgári építészet kategóriájába, de ösztönzőleg hatott a környezetre, hiszen a stílus, a díszítés, vagy csak a külsőség is arra ösztönözte a polgárságot, hogy ha nem is azonos, de hasonló épületek felhúzásával kiemelkedjenek az egyhangúságból.



Lelőhelyek: Vésztő-Mágor és Gyomaendrőd

A tégláégetés munkát adott a helyieknek és egy kicsit a változások felé is próbálta a munkásokat terelni. Bucsán Springer Mária bárónő uradalma foglalkozott téglák égetésével. Nem öncélú volt ez a folyamat. A cselédházak például téglából épültek és nem vályogból. Az 1914-ben felszentelt Jézus Szíve katolikus templomhoz és az 1926-ban a reformátusok által emelt templomhoz is ő biztosított adományként több ezer téglát. Egy itt szolgáló gazdatiszt (Farkas József) tanulmányában például azon csodálkozik, hogy Bucsán a házak vályogból épültek, a járdák mégis téglából vannak. Ez is azt mutatja, hogy a bárónő ezzel is támogatta a helyieket, hiszen nyilvánvaló, hogy a járdához a téglát nem a nagy szegénységben élők vásárolták meg.



Springer báró téglája 7 ágú koronával – A Vallásalap téglája 9 ágú koronával

A világháború után itt Bucsa környékén található kastélyok se kerülhették el sorsukat. Bár állapotuk nem indokolta, mégis lebontották s a tégláikat az épülő házaikhoz használták fel. Az idő azonban ezeket is a napvilágra hozta. Mégpedig azért, mert a vályoggal együtt használták fel és sajnos a szigetelésük se volt megfelelő. Az így bontásra kerülő épületekből sikerült megszereznem néhány példányt.

A Springer báró tégláján a betűjel fölött egy hétágú korona látható. Ez a bárói címre, rangra utal. A bontások alkalmával került a kezembe a VA jelzésű téglát. Ezt egy hodály elbontásakor sikerült megszereznem. Ez is arra utal, hogy az elbontott kastélyok építőanyagát később több területen is hasznosították. A kérdés az volt, vajon ez a betűjel és a fölötté lévő 9 ágú korona kit is takar?

Bucsa és Ecsegefalva között a háború előtt állt egy 22 szobás kastély, amely nyaranta árva gyerekeknek biztosított kikapcsolódást. Kutatásaim során kiderült, hogy ez a terü-

let valamikor a Vallás Alap¹ tulajdonában volt. Erre a VA jelzés utal. Már csak a 9 ágú korona tulajdonosát kellett felderíteni. Mivel az Alapítvány létrehozója Mária Terézia volt, a cassa parochorumot viszont III. Károly király nevéhez fűződik (1733.), így a korona a két uralkodó rangját jelképezi.

Természetesen nemcsak nagyurak jelvényeit öröközték meg az égetett téglák. Más jelek is megtalálhatók, ha egy bontásból hozzájutunk ezekhez.

Dédnagyapám Gerlán álló házának udvarán olyan téglák akadtak a kezembe, amelyeken számok voltak. A terület és a közelben álló kastélyok a Wenckheim család tulajdonában voltak, s gondolom a tégláégetők is a közelben tevékenykedtek. Sajnos nem sikerült még eddig kikutatnom, miért is kerültek ezek a számok a téglákra.



Két számmal jelölt téglá (Gerla)

Dédnagyapám által felhasznált téglák is utalnak arra, hogy a paraszti sorból kiemelkedésre törekvő réteg törekedett arra, hogy lakásuk élhetőbb és az akkori időkhöz viszonyítva: modernebb legyen. Tehát a polgárosodásra való törekvés ebben az esetben tetten érhető. Bár ezzel még nem válhatott a mai értelemben vett polgárrá – hiszen a körülményei és munkája még a földhöz kötötte – mégis törekedett az ún. kőház megvalósításához, mint a polgári élet egyik jelképéhez.

A tégláégetés kizárólagos joga lassan kikerült a nemesség privilégiumából. Egymás után jöttek létre a köznépet is kiszolgáló tégláégetők. Ezzel is segítve a polgári típusú építkezések fellendülését.



Tégla formázásához használt sablon (Felirata: Zsoldos)

A téglák jelzése egy olyan sablon használatával oldották meg, amelyeknek az egyik fedele (alja?) lett a megfelelő kép eléréséhez kivésve². A vasból, vagy vassal megerősített formába való előkészítés még egy ideig kuriózum volt, de ideje lassan leáldozott. A téglák kézzel való készítését lassan kiszorított a modernebb, gépi megmunkálás.

¹ Katolikus egyházi rendeltetésű alapítvány. Mária Terézia 1780-ban létesítette a „cassa parochorum”-ból és a jezsuita rend javainak egy részéből. (Magyar Katolikus Lexikon)

² A fenti kép csak illusztráció, hiszen ezt a formát nem Békés megyében használták.

Homlokzatok

Homlokzat olyan a háznál, mint az embereknek az arc. Talán mondhatjuk egy kis túlzással azt, hogy ezzel a látvánnyal az épületek „emberi mivoltára” utalnak: például a szemöldök, a mellvéd, a kapubálvány, a gyámkö, a lábazat. Arca van az utcának a házak ritmusával, tömegeivel, tetőivel. Arculata van természetesen ezáltal a településnek is.

A Pallas Nagy Lexikona szerint: „*az épületnek utcára, udvarra vagy kertre szolgáló, rendesen nyílásokkal áttört és építészetileg többé-kevésbé gazdagon kiképzett fala..... építészeti kiképzésénél a főelv az, hogy azok lehetőleg hűen tükrözzék vissza az épület belsejét, v. tolmácsolják annak rendeltetését.*”

Az egymás mellett álló házak homlokzata alakítja ki az utcaképet. A régi korok építői, építései figyeltek az összhangra, ezért egy csodálatosan szép látvány tárulhat elénk több településen. A népi építészet jellegzetes homlokzata az egyszerűséget sugározza felénk. Nincs különös díszítés, Az oromzat, valamint az ablakok, esetleg a kapuk egyedisége tükröződhet az arra sétálók felé.



Parasztházak egyedi arcultai (Füzesgyarmat – Békéscsaba)

Mivel a ház homlokzata az, amelyet az arra járók először észrevesznek, így természetesen úgy lett kialakítva, vagy díszítéssel ellátva, hogy az megmutassa a tulajdonos ízlését, a szép iránti érzékenységet. (Napjainkban sajnos sok olyannal találkozunk, amely igencsak a jó ízlés határán kívül van.) Azt tapasztaltam Békés megyében, hogy a régi parasztházak külseje változatos és minden tekintetben ízléses.

Az egyszerű vonalak jellemzik, a színek összhangja is visszafogott. Van, amikor az ablakok, más esetben pedig az oromzat hívja fel magára a figyelmet. Az összhatás is jellemző, hiszen a bejáratok és az ablakok egy szigorú egységet képviselnek. A díszítések változatossága teszi harmonikussá az utcaképeket.



Az alispán háza felújítva (Füzesgyarmat)



Jellegzetes polgári ház homlokzata (Mezőberény)



Egységes stílusú bejárat és ablakok (Mezőberény)



Egyszerű vonalvezetésű homlokzat (Szeghalom)



Egyszerű és lágy ívekkel kialakított homlokzat (Békéscsaba)

Nem kell mindig feltűnő díszítést alkalmazni ahhoz, hogy egy épület a figyelem középpontjába kerüljön. A puritán vonalvezetés, az egyszerű és a geometrikus alakzatok is megfelelnek erre a célra. A színeknek is csak annyira kell élénknek lenni, amennyire maga a környezet, vagy a felhasznált díszítő elemek ezt igénylik. Szerencsére napjainkban se változtatják meg előnytelenül a házak oromzatának színvilágát, felújításkor, renováláskor hagyatkoznak az elmúlt időszak elképzeléseihez.



Téglafal alkalmazása (Békés)



A téglafelhasználása mellett jobban érvényesül a homlokzat díszítése (Csanádapáca)

A lakóházak építéséhez mindenkor a környezet által biztosított természetes anyagokat használták fel. Ez olcsó és célszerű volt. A kor követelményeit azonban nem szabaddott figyelmen kívül hagyni. A téglafelhasználása már sokkal tisztább, egyszerűbb és néha dekoratívabb is volt a vályognál. Időtállósága és maga az építőanyag struktúrája még akár díszítőelemként is funkcionált.

Békés megye területén több téglalehető is működött. Felhasználása egyre több helyen megtörtént. Főleg a polgári házak építésekor tartottak rá igényt, hiszen a társadalmi beállítottság miatt is ez szinte elvárás volt.

A kézi gyártású téglák szilárdsága jóval nagyobb azoknál, amelyeket a nagyüzemi termelés során a szállítószalagról lekerül. Színe függ a felhasznált agyag minőségétől és a hozzáadott adalékanyagoktól. Éppen ezért figyelemre méltóak azok a lakóházak, amelyeknek külseje nem lett bevakolva. A téglalaburkolatú homlokzatok színvilágukkal, egyediségükkel kitűnnek a többi épület közül.



Gyönyörűen kialakított szép homlokzat (Békéscsaba)

Különösen szépek azok a házak, amelyek a természetes anyagok felhasználását mutatják be. A fa egy olyan építési anyag, melynek alkalmazása az építőművészetben egyre jobban előtérbe kerül. Ehhez jó például szolgálnak a Békés megyében tapasztalt megoldások. A rideg kő, vagy téglá soha nem nyújtja azt a látványt, mint a fa.

A homlokzatok kialakítása során figyelembe vették az épület későbbi funkcióját is. Az iparos házak, az egyházi, vagy a szolgáltatásra szánt épületek kialakítása illeszkedett az eredeti elképzelésekhez, a későbbi igénybevételhez. A külsőség azonban itt is előnyére vált az építtetőnek, hiszen maga a külső megjelenés is ügyfeleket csábított magához.

Ha egy különálló házról volt szó, akkor ezek a tulajdonságok hatványozottan érvényesültek. Az ésszerű kialakítás, a látvány, valamint az eltervezett funkcionális megjelenés előnynek számított.

A homlokzatok – akár sorház esetén, akár különálló épületként – jellemzőek voltak minden településre. Az itt élők, vagy az ide látogatók ennek alapján ítélték meg a helység gazdagságát, élhetőségét.

Oromzatok

Egy ház oromzata sok mindent közvetít felénk. Elsősorban a lakóiról, de önmagáról is. A vallási élet a mindennapok része volt. Néhol még összetűzések is adódtak ebből kifolyólag. Ugyanis az eltérő vallásúak egymással rivalizáltak. Néhol külön területük volt a katolikusoknak és külön városrész a reformátusoknak. Szerencsére az élet – s ebben a legszebb érzés, a szerelem – elmosta ezeket a különbségeket.

Az oromzatokon, a külvilág felé is büszkén vállalták vallási hovatartozásukat a benne lakók. A katolikusok egy kereszttel, míg a reformátusok egy kehellyel jelezték, hogy melyik templomba járnak. A megbékélést jelzi az, amikor az oromzaton mind a két jelkép megtalálható. Erre utaltam, amikor a szerelmet említettem a vallási nézeteltérések elsimítására, hiszen ebben az esetben a belső érzések vezérelték a fiatalokat. Jelmépeiket továbbra is használták, csak most már mind a kettőt egymás mellett alkalmazva.



Bucsa

Néhány háznál valamiért a kereszt jele került felülre (egy szívből kinőve) s csak alatta látható a kehely, bár ez már két példányban.

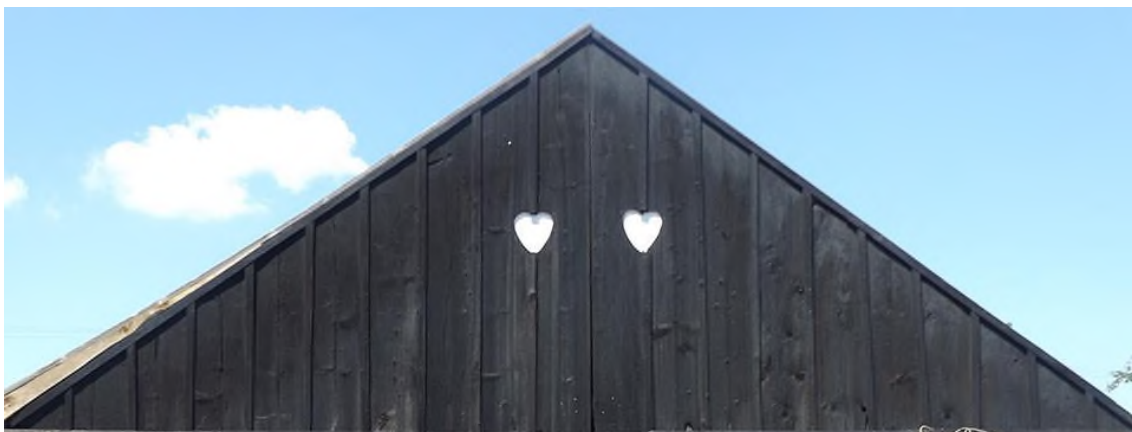


Bucsa

Szív is látható a házak oromzatán. Néhol a reformátusok kelyhével, máshol csak önmagában. Ez is egy üzenet, hiszen a szív a szerelem, a szeretet jele, ennek használata szerintem ehhez az érzésvilághoz köthető. A magyar népdalokban is sokszor találkozzunk a szívvel, a szerelemmel. Talán éppen ez van ide kivetítve.



Bucsa



Bucsa

Az oromzatok díszítőelemeit az ácsmesterek, máshol a faragó mesterek variálták, természetesen a lakók igénye és kérése alapján. Nem tudni, mikortól alkalmazzák a házak díszítéséhez ezeket a jeleket, formákat, de a lényeg nem is ez. A háziak közvetítették vallásukat, belső érzésvilágukat a külvilág felé. Egymástól tanultak, a mások által már használt és megkedvelt elemek egyre több házon jelentek meg, miközben újak is tért nyerhettek. A változatosság, a jellegzetesség és a különlegesség volt mindig a cél és az elvárás.



Békéscsaba

A napsugaras oromzatok is nagy teret hódítottak. Napsugarasnak látjuk és mondjuk, de sokan az ősi vallások naptiszteletét vélik felfedezni benne. Nem tudni mi készítette a mestereket ennek a motívumnak a használatára, de az is lehet, hogy egy egyszerű, sugarakban elhelyezkedő lécezőst sikeredett megvalósítani, ami aztán népszerű lett.



Bucsa

Mikor az általam létrehozott Helytörténeti Múzeumhoz gyűjtöttem kiállítási anyagokat, felfedeztem egy ház bontásakor ezt, fent látható napsugaras oromzatot. Azonnal elkértem, hogy megmenthessem az utókornak. Azóta is nagy népszerűségnek örvend a látogatók körében. Az alatta lévő képen is hasonló motívumokat használtak, csak éppen a napsugaras rész nem került rá. A vízszintes faragvány mind a két képen szerepel.



Bucsa



Füzesgyarmat

Az előző képen már látott vízszintes faragvány található Füzesgyarmaton is egy házon. A különlegessége, hogy a reformátusságot jelző kelyhek felett szerepel az építési évszám: 1931. Még az bekezdés elején megemlítettem, hogy az oromzatok a lakókról, de önmagukról is elmesélnek néhány dolgot. Az évszámok megjelenése a népi építészetben a század elejére tehető. Ezekben az években épült jó néhány ház, amelyre felkerült a dátum is.



Füzesgyarmat



Füzesgyarmat



Füzesgyarmat

Az évszámok feltüntetése a későbbiekben is „divat” maradt. Nemcsak az ácsok a fafaragásokkal, de a kőművesek is bemutatták mesterségük alkotói vonalát azzal, hogy nemcsak a falazás és a vakolás áll közel hozzájuk, hiszen az évszámokat domborműként

vitték fel az oromzati részre. Művészi színvonalat is képviseltek ezzel, mert a számok kialakítása, megrajzolása nem kis feladat lehetett számukra.



Békés



Békés

A legérdekesebb évszámmal Vésztőn találkoztam. Az épület minden vonatkozásában a népi építészet jegyeit mutatja. Ennek ellenére nem lehetett egyszerű parasztház – legalábbis a lakója alapján. A római számmal megjelenített dátum: 1896.

Elképzelhető, hogy az itt lakó tulajdonos olyan tisztséget viselt, amely a környezetéhez képest magasabb műveltséget igényelt. Lehet, hogy községi bíró, vagy éppen jegyző is lehetett. A házára felvitt évszámmal is próbálta jelezni, hogy egy olyan ember lakik itt, aki jártas a politikában, esetleg a jogban is.



Vésztő



Füzesgyarmat

A kőművesek természetesen más módon is megmutatták mesterségbeli tudásukat. A geometriai elemek felhasználásával számtalan lehetőség adódott az oromzatok egyedivé tételére. Ha ezeket visszafogott, egymáshoz illő színekkel is párosították, máris kellemes látványt nyújtottak a szemlélőknek.

A polgári házak oromzatán is megjelentek az évszámok, de itt természetesen egy más kivitelezésben, amely hozzásimul az egész épület hangulatához.



Évszám egy polgári ház oromzatán (Békéscsaba)

A fafaragók fantáziája is határtalan volt. Nem csak az egyházi, vagy éppen a napsugarat jelképező elemek voltak a tárházukban. A virágminták, a különböző növények stilizált formái megtalálhatók a házakon. A változatosságot hivatott ez képviselni, mert ezáltal máris egy élhető világban érezhetjük magunkat.



Füzesgyarmat



Békés



Békés

Az oromzatok meghatározzák egy település utcáinak hangulatát s egyben az ott élők szépség iránti vágyát. A fafaragók, az ácsok, a kőművesek, vagy éppen az épületszobrászok arra törekednek, hogy a lakosság igényeit minden irányban kielégítsék. Ugyanakkor feladatuk az is, hogy a megfelelő stílus alkalmazásával közelebb vigyen mindenkit a kor ízlésvilágához. Akár népi építészeti kivitelezésről van szó, akár a polgári környezet kialakításáról, a megalkotott külsők mintegy névjegyként ott van évtizedekig a házak oromzatán.

A mi feladtunk az, hogy ezeket megőrizzük, felújítsuk, s a jövő nemzedékének átadjuk – nemcsak emlékként, hanem alapötletként is.

Paraszt-barokk

Barokk szó hallatán máris az ilyen stílusú paloták, templomok, templomi oltárok jutnak az eszünkbe. Se az építészeti, se a művészeti stílusokban nem vagyok jártas, de barangolásaim során mindig elámulok a szépség és változatosság ezen alkotásai előtt. Maga a stílus a XVII. század végén jelenik meg. Az építészek természetesen azonnal alkalmazták is kivitelezésük során.

Mivel paloták és templomok épültek ilyen stílusban, érthető, hogy mindenki vágyott egy szebb és újabb, látványos külsőséggel rendelkező házra. Az erről szóló tanulmányok azt vélelmezik, hogy a barokk művészet tulajdonképpen az ellenreformáció hatására vált népszerűvé. Klaniczay Tibor erről így vélekedik: *"a barokk stílus, párhuzamosan azzal, hogy korstílussá vált, nemcsak hogy a polgári művészetben is jelentkezett, hanem a reformáció művészetében is, sőt, a paraszt barokk sajátos jelensége is ismert."*



1866-ban épült paraszt-barokk épület (Békés)

Tehát tulajdonképpen itt érhető tetten a polgárosodás. A népi építészet is ebbe az irányba terelődik. Nem látványosan és nem túlcifrázva. Egyszerű vonalakkal, szemet gyönyörködtető külsővel. A paraszt-barokk jellegű épületek főleg a német vidékről betelepült lakosság körében vált népszerűvé.



Egyszerű díszítésű oromzat (Békéscsaba)



Jellegzetes paraszt-barokk homlokzat (Békéscsaba)



Paraszt-barokk stílusú ház (Szeghalom)

A barokk népi építészet sajátos megjelenése Békés megyében is több helyen tapasztalható. A paraszt-barokk megjelenésében jócskán eltér a barokk stílusban épült palotáknál látható külső jegyeitől. A lényeg természetesen nem is maga klasszikus stílus követése, inkább az egyszerű, szemnek kellemes hullámvonallal lezárt oromzati rész. A jellegzetes homlokzatok visszaköszönnek Békés, Szeghalom, Békéscsaba régi házait megőrző utcáin.

A megőrzés nagyon fontos. Részben a lakók, részben a település és ezek mellett természetesen az arra járó érdeklődők számára is. A módosabb gazdák, az iparosok, vagy kereskedők által épített, egykor nagyon szép házak egy részét az eredeti stílusát megőrizve felújították. Ez a gondoskodás mindenképpen dicséretre méltó.

Sajnos nagyon sok épület elhanyagolt állapotban tengeti napjait. A régi idők emlékeit, – még így építészetileg is – kötelességünk megmutatni az elkövetkező nemzedéknek.

Parasztudvarok kapui

Díszítésre, vagy éppen védelemre szolgálnak a portáink bejáratául szolgáló kapuk? Művészi kialakítása az elsőre utal, míg a robosztusabb kivitel az utóbbira. A birtok védelme a közösségi társadalom kialakulása során vált fontossá, hiszen a gyarló emberi tulajdonsághoz hozzátartozott a mások javainak az eltulajdonítása. Így azt valamilyen módom meg kellett védeni. Erre szolgált a kerítés, amelyen a kapu lett elhelyezve a bejárás megkönnyítésére.

Szegénylős a magyar ember. Főleg az Alföldön. Magas palánkkal védi a birtokát, melyek a kíváncsi szemek miatt lettek így kialakítva. Néha a gazdagságot, de legtöbbször a szegénységet próbálták így elfedni. A vagyont az irigyek miatt, a nincstelenséget pedig a szegény miatt titkolták.

A kerítések kialakítása határozta meg magát a kaput is. A funkciója több síkú, hiszen elválaszt, de egyben össze is köt, eltakar, ugyanakkor sokszor hivatkozóan hívja fel magára és a környezetére a figyelmet.

A kapu fogadja mindenkit az ide érkező vendégeket és ő is búcsúzik el tőlük távozáskor. A kapu üdvözlő bennünket is, amikor hazatérünk, és ő véd meg a hivatlan betolakodóktól. Közvetítő szerepe nagyon fontos, hiszen a kapu mutatja be a mögötte élőket, a házban lakókat.

A kapu szerepéről már több helyen is írtam, így mindenhol idéztem Attila, hun királyról szóló feljegyzést Prizkosz rhétor tollából: *„Attila háza minden más háznál fényesebb. Ez a ház gerendákból és simára gyalult deszkákból volt összeillesztve és fakerítéssel körülvéve, nem biztonságul, hanem csak díszül... Attila udvarára nagy kapu vezetett, melynek szárnyvonalai befelé nyíltak s nem kifelé, mint a görögöké.”*

Mint a feljegyzésben olvashatjuk, ekkor és itt csak díszítésként lett alkalmazva a kerítés és a kapu. Ekkor még nem a biztonságot szolgálták. Erre nem is volt szükség a környezetben táborozó fegyveresek miatt.

A magántulajdon védelme azonban egyre nagyobb szerepet kapott. Legtöbbször éppen a fegyveres martalócok ellen – bár kevés sikerrel.

A paraszti kultúra és a társadalmi felemelkedés magával hozta a környezet egyénre szabott kialakítását is. A kis vagyon, a házikó, a gazdasági épületek, valamint az ott elhelyezett állatok védelme fontos volt ugyan, de egyre jobban törekedett a gazda arra, hogy – bár időnként szerényen – de különbözzön a portája a szomszédétól. Erre a külsőségre a leglátványosabban a kerítés s az azon elhelyezett kapu szolgálhatott. Legtöbbször a maga által megálmodott és kivitelezett alkotás került ide. Az idők során azonban a látványosabb, az egyéni ízlést bemutató, már-már művészi kivitelű kapuk jelentek meg a falvak utcáin. S ez jó volt. Több szempontból is, hiszen az emberek önmagukat

mutathatták meg ezáltal a külvilágnak, párhuzamosan azzal, hogy a kis közösségük látványossá tételét is emelték ezzel.



Egyszerű és mégis különleges díszítés a kapun (Békés)

Kivitelezésre leginkább a fa, a deszka volt alkalmas és elérhető anyag. A fafaragók a kézművesek megmutathatták tudásukat, művészi érzéküket és a fával való bánásmód sokszínűségét. Ez utóbbi nagyon fontos volt, hiszen – mint ahogyan a mesterek is mondták – a fának lelke van. Ezt ők folyamatosan be is bizonyították, hiszen tanú erre a számtalan bejárat, melyek az évszázadok alatt a kezük alól kikerült.

A kapu tulajdonképpen bejárat egy másik világba. Még akkor is, ha ez egy paraszti vagy polgári udvar, egy gazdasági porta. Egy másik világ nyílik meg előttünk, melyek jelképesen már a belépés előtti pillanatokban tudatosulnak bennünk – észrevétlenül.

A faragványok lágy ívei, a fa ornamentikájának kihangsúlyozása arra szolgál, hogy a természet által, a számunkra nagylelkűen felajánlott deszkák közvetítsék a végetlen természet sokszínűségét és örökkévalóságát. A feldolgozás sokszor már olyan szintű, hogy egyik ámulatból a másikba zuhanunk. Miért? Mert a fafaragás, a fával való bánásmód egy olyan művészi ágat képvisel, melynek elismerés még napjainkban is várat magára.

Bár nem ide tartozik, de itt kell feltétlenül megemlítenem Makovecz Imre¹ építész tevékenységét, aki az építészetben a fa alkalmazásának egy új ágát képviselte élete során. A kő, a fém, vagy éppen a téglá megjelenése se tudta háttérbe szorítani fa elsődleges szerepét a kapuk megalkotásában.



Személybejáró és gazdasági nagykapu. (Füzesgyarmat)

A gazdasági udvar vagy éppen a személyes belső élettér elszigetelése több szempontból is értelmet nyert. Ha nem volt ismert a gazdagság mértéke, vagy éppen az értékek elhelyezkedése az udvaron, kevésbé irritálta az irigyeket, vagy a mások vagyonára vadászó illetékteleneket.

A magánszféra intimitása talán még ennél is fontosabb volt. Nem tartozott a külvilágra, hogy az udvaron éppen milyen munkavégzés folyt, vagy éppen mivel tölti szabadidejét a gazda. A kíváncsi szemek elől elzárt terület ezért felértékelődött.

A külvilág számára így nem volt más értékes látnivaló, mint maga a kapu az egyszerűségével, vagy éppen a gazdag kivitelezésével. Ez egyben ösztönözte is az arra járókat, hogy saját birtokuk kialakításakor majd ötletként használhassák fel a látottakat.

¹ Született: 1935. november 20. Budapest. – meghalt: 2011. szeptember 27. Budapest.

A téгла megjelenésével és alkalmazásával még zártabbá, még rejtettebbé váltak a kerítések, kapuk által határolt udvarok. Itt is találkozhatunk nagyon egyszerűen megoldott kapukkal, amelyek nem a látványt, hanem a célt szolgálták. Ezzel együtt ezek is egy biztonságot, egy védelmet sugalmazó műtárgyakként szerepelnek.



Téglából készült bejáró egyszerű léckapuval. (Füzesgyarmat)

Természetesen a téгла hatásánál fogva is egy erőteljes és a környezethez képest hatalmas biztonságot sugárzó építőanyag, ha a birtok külső határán találkozunk vele. Jellegetlenül fogva nagyobb teret kaphat az egyéniség megmutatására, vagy a közösségből való kiemelkedés demonstrálására. Persze ez nem mindenkor hivatkozó céllal történik, hiszen csak legtöbbször a megrendelő egyéniségét, esetleg vágyát, vagy foglalkozását, szeretné közölni, máskor viszont az otthonának az elkészítési évét, az utókor számára. Ez helytörténeti szempontból is fontos, mert pontos adatot szolgáltat egy bizonyos réteg felemelkedéséhez, gazdagodásához, vagy egy család megalakulásának és gyökeret verésének időpontjához.

Az évszám egy olyan biztos pont, amelyhez minden szempontból igazodni lehet. A múlt kutatása során ehhez lehet alkalmazkodni, hiszen a „kőbe vésett” hitelességet nem lehet megkérdőjelezni. Az építményeken megjelenő évszámok környezete is figyelemre méltó. Az itt látható kapuk felett szereplőket egy olajág-koszorú fogja közre, ami jelképesen a békességet, a jólétet tükrözi.



Dohánykertész kapuja (Füzesgyarmat)

A kapu díszítéseként még azért oda került a tulajdonosra utaló növényzet, ami az 1928-as évszám fölött talán éppen a dohánytermelést jelképezi – ami egyébként jellemző volt a környékre az 1800-as évek végén. Akkor őket érdekes módon „kukásoknak”² hívták. Honnan származik ez az elnevezés a dohánykertészekről, ma már nem tudni. Kutatásom során nekem is hatalmas fejtörést okozott, mindaddig, amíg egy helyi idős tanítóval nem beszélgettem, aki elmesélte, hogy az ő szülei is „kukások”, azaz dohánykertészek voltak. A rejtély számomra megoldódott, de a jelenlegi kutatásokban sehol máshol nem találkoztam vele.



Polgárosodás hatása a kapun (Füzesgyarmat)

² Füzesgyarmati anyakönyvben kukás: 1909. Balázs István, 1913. Boros István

Polgári házak kapui

Társadalmi élet megváltozásával, a környezet is teljesen átalakul. A belső igényeket gerjeszti a közösség felé megmutatható látvány úgy az építkezésben, mint a ruházatban, a viselkedésformákban. A természetességet felváltja a megfelelési kényszer, a túlzott, és erőltetett stíluskeresés. Bár érthető, hogy maga stílus ismerete nincs meg még ezekben a közegekben, de megpróbálják követni – néha túlzottan is – a felsőbb osztályok világát. Nem sok sikerrel.

Ennek a stíluskeresésnek egyik „áldozata” éppen azok a kapuk és bejárók, amelyek ebben az időszakban egyre látványosabb elemekkel lepik meg a kisvárosokat itt Békés megyében is.



Színes ablakokkal díszített kapuk (Békéscsaba)

A színek megjelenése hatalmas változás az építészet világában. Az egyszerű és tiszta fehérséget felváltja egy „mese-világ”. Áttételesen is érzékelhető ez a kapuk, bejárók esetében, hiszen egy másik közegbe, egy új élettérbe juthatunk itt be. Kissé játékos is, hiszen a gyermeki lélek színességét sugározza felénk.

Az ajtóablát kitöltő faragások, díszítések háttérbe szorulnak, hiszen maga az üveg-tábla s annak környezete elvonja onnan a figyelmet, bár a változatosságuk és jellegzetességük meghatározóak maradnak.



Egyedi kialakítású kapuk (Békéscsaba és Békés)

A polgárosodás következtében a népies stílusra utaló jegyek teljesen eltűnnek. Több szempontból is érdekes ez. Először talán az, hogy mindenképpen az újdonságot, a más-ságot jelenítsék meg. Ugyanakkor viszont látható a törekvés arra is, hogy a klasszikus elemekhez visszatérve egy bizonyos kiemelkedést is jelezzenek a külvilág felé. A múlt-ba való visszatérés az építészet területén nem újdonság, ugyanakkor meglepő, hogy ez-

zel éppen polgári házak esetében szembesülhetünk. A timpanon megjelenése és megjelenítése a kapukon mindenképpen egy olyan időbeli visszalépés, amely talán éppen arra szolgálna, hogy a múltat és a jelent összekösse.



Timpanon alkalmazása egy bejárat kapun (Békéscsaba)

A timpanon, háromszög lakú oromdísz. Így ismerjük és alkalmazzuk. Éppen ezért meglepő, amikor kapubejárókon találkozunk vele. Elegáns és komoly a látványa s azt sugározza felénk, hogy mögötte hasonló jellegű belső térrel találkozhatunk. Több helyen is bebocsátást nyertem egy ilyen kapu mögé és valóban visszatükröződik a kinti és a benti világ.

A klasszikus jegyek nagyon sok kapun megtalálhatók. Ez mutatja azt, hogy igény volt a szépség múltbeli megidézésére. Az egyedi jegyeket pedig mindenhol szerették volna bemutatni. Érthető ez, hiszen az egyén, a megrendelő világa van ebbe bezárva.



Kagylót ábrázoló nagykapu (Békéscsaba)

A kagylót ábrázoló építészeti motívummal a római építészetben találkozhatunk legelőször. Szabályos félkörívének kialakítása a mesterek felkészültségét jellemzi. A Békéscsabán lefényképezett kapu még egy érdekességet mutat. Mégpedig a fent elhelyezett, megszakított félkörív, amely akár még egy szárnyat is ábrázolhat.

A modern elképzelések alapja is a klasszikus kivitelezéseken alapul. Megpróbálnak új és új elképzeléseket megvalósítani, de azért néhány eleme még mindig a múltban gyökerezik. Ez nem baj, sőt ez mutatja meg a fejlődés és a másság kialakulásának fokozatait.



Modern kapubejáró (Békéscsaba)

A modernizáció talán már a polgárosodáson is túlmutat. A kovácsoltvas felhasználása már régóta ott szerepel az építészet minden ágában. A kastélyok, az udvarházak, a közigazgatási épületek bejáratai alkalmat adnak a kovácsmestereknek szakmai tudásuknak bemutatására. Ezek valóban szépek és figyelemre méltóak. Egy városi ház – polgárház – bejárataként azonban túlzottan is hivatkozni lenne.



Modern, kovácsoltvas kapu (Békéscsaba)

A kovácsmesterek azonban minden területen kiválót alkotnak, így természetesen megtalálták a megfelelő kivitelezési formát egy olyan kapu elkészítéséhez, amely figyelemfelkeltő, de nem hivatkozni. A felső részen kígyóként kanyargó díszítés megkapaszkodik a kapu felső keretében. A középoszlop teteje egy virágot szimbolizál, ugyanakkor a két oldalon lévő kapupántot egy szőlőlevél takarja. Mivel a belátást megakadályozza a teljesen befedett kapuszárny, így ezen a részen csak egyszerű, változó méretű karikák szolgálnak a díszítést. Egyszerű és szép tervezés, kivitelezés.

Mesélő kapuk

Egy birtok, egy ház, egy otthon megközelítésére szolgáló építmény a bejárat, vagyis a kapu. Egy védelmi részen, – legtöbbször a kerítésen – találkozunk vele. Kivitelezése, megjelenése a mögötte lakó személyre, családra jellemző motívumokat, jegyeket mutatja a külvilágnak. Kivitelezése mindenkor a kivitelező mestert dicséri, hiszen a tulajdonos értékeit, hétköznapijait – jelenté vagy múltját – próbálja közvetíteni a külvilág felé. Építészeti remeknek is felfoghatjuk, hiszen a különlegessége folytán egy meg nem határozható stílust képvisel az építőiparon belül.

Része a háznak, része a környezetnek.

Miről is mesélhetnek a bejárat kapuk, amelyek a magánterületet határoló kerítés, vagy egy ház külső frontján helyezkedik el? Mit tud közvetíteni számunkra sok-sok évtized után is? Elsősorban a mögötte élők világát, történelmét s nem utolsó sorban a múltját.



Földművelő parasztot ábrázoló dombormű egy kapu bejárata fölött. (Füzesgyarmat)



Dombormű a bejárat kapun (Füzesgyarmat)

A múlt – elkészítésekor az akkori jelen – látható Füzesgyarmat egyik portájának bejárat kapuján. A két lóval szántó földműves népviseletben, vagyis bő ingben és bő gatyában látható az eke szarva mögött. Nyilván a megrendelő kérésére történt, s gyanítom éppen őt próbálta a kivitelező bemutatni, hiszen a szájában ott van kedvenc pipája is. A lovak arányos ábrázolása arra vall, hogy nem egyszerű kőműves, hanem egy szobrászatban jártas művész volt a tervezője, kivitelezője.

Ez a dombormű egy fejlődő, felemelkedő ország vidéki életének kőbe (betonba?) formált lenyomata. A századelőn – az 1900-as évek elején – oly mértékű volt hazánk mezőgazdasági és ipari fejlődése, amely során, a vidéken élők is egyre jobb körülmények között élhettek, dolgoztak s munkájuk eredményessége folytán szépen gyarapodtak is. Bár itt egy lóvontatású ekével szántó parasztembert látunk, de tudnunk kell, hogy ekkor már megjelentek a földművelés gépesített eszközei is, bár ezeket inkább a nagyobb uradalmak használták s nem a kisbirtokosok.

A mezőgazdaságban eltöltött múlt jelképei a polgárosodási folyamatok után is megjelennek, hiszen erre mindenkor büszkék voltak a leszármazottak. Nem tagadták meg múltjukat, hiszen éppen ősük tették lehetővé, hogy abból a régi közegből kilépjenek, s egy jobb, egy másabb környezetben éljenek, dolgozzanak. Lehetek tanárok, tisztviselők, vagy más polgári foglalkozást végzők, a felemelkedésük jelképeit büszkén a nagy-

világ elé tárják. Persze mindezt művész kivitelezésben. Nem éppen kőbe vésve, hanem már inkább egy másik, a parasztsorból kiemelkedő szakmunkás, a kovács munkája által bemutatott jelképekkel.

Békés városában találkoztam olyan kapukkal, bejáratokkal, amelyeken a földművelésre utaló, azt bemutató jelképek voltak elhelyezve. A kukoricát, a mákot, a szőlőlevelet ábrázoló kovácsoltvas kapu, vagyis az azon elhelyezett ablaknyi méretű alkotás mindeképpen a házban élők múltját hivatott elmesélni a környezetének.



Kovácsoltvas kapuablak (Békés)

Igényes kivitelezés ez a kovácsmestertől. Mutatja felkészültségét és mesterségbeli tudását, hiszen nem egyszerűen csak vasrudakat, vaspálcákat kellett elhelyeznie a kapura elhelyezett ablaknyíláson. A szőlővessző és a rajta elhelyezett levelek még talán egyszerűnek tűnnek, de a mákgubó kialakítása, a kukoricacső megformálása s a feltörekvő szár végén a kukorica virága, valamint a címer nemcsak egyediségével, de a kivitelezésben is bravúros. Ezért úgy gondolom, a kiváló mesterek köré sorolhatjuk kivitelezőjét. Sajnos ez nincsen sehhol feltüntetve.

Talán éppen ennek a mesternek a műve lehet az is, amelyik szintén itt Békés városának egy másik bejáratú kapujának a díszjele. Magának a kapunak a kialakítása is azonos az előzőjével, hiszen az asztalos által megadott és elkészített fa részek ugyanazok. Akár a keretet nézzük, akár a kapu hármass beosztásának betéteit, teljesen egyformák.

Nyilván nem akartak az előzőhöz hasonlót rendelni a ház lakói, de a stílus tetszett nekik, így az egyszerűbb változat mellett döntöttek. A minőség és a mondanivaló ezzel nem került hátrányba.



Egyszerű, kovácsoltvas kapuablak (Békés)

Ez a két kapu is látványosan bemutatja a népi építészet felfejlődését a polgári irányába. A házak, amelyeken ezek el lettek helyezve, egyértelműen a polgári élet jellemző alkotásai. A múlt, a gyökerek bemutatása még a paraszti, a földművelő időszakra utal, de a környezet már egy másik világra utal. Nyoma sincs a földművelésre, vagy az állattartásra utaló nagy, széles bejárat. Az udvarokon sincs erre utaló épületrész.



A népi építészetre jellemző, fafaragással díszített kapu (Füzesgyarmat)

A fafaragással díszített kapu Füzesgyarmat központjában már a parasztudvarokra jellemző bejárat. Kivitelezése nagyon is igényes, ez is bizonyítja, hogy a szépségre való igény ott volt a földművelő parasztságban is, hiszen lépcsőként szolgált a polgári élethez való csatlakozáshoz.



Ipartestület bejárati kapuja (Mezőberény) – Nyakkendős kapu (Békéscsaba)

Végül a mesélő kapuk vonatkozásában térjünk vissza a polgári építészethez.

Az egyesületek, ipartestületek alapításának ösztönzése felsőbb szintekről indult, ugyanakkor a helyi jellegűek is számottevőek voltak. Célja mindenképpen az általános és nemzeti öntudat erősítése s mindemellett a társadalmi feladatok felvállalása és kezelése.

Az egyesületek, az ipartestületek, a művelődési csoportok, vagy bármilyen céllal létrejött társulások célja nemcsak maga a megnevezett feladat végzése volt, hanem ezzel párhuzamosan a közösségi erő növelése, a helyi embercsoportok, szakmák összekovácsolása s ugyanakkor egyes témákban az ismeretek bővítése. A gazdasági és társadalmi fejlődés is hatalmas iramban alakította az nemzet részét képező településeket s azok lakóit. Ez vezetett oda, hogy a falvak és kisvárosok nagy részében főként az ipartestületeket találjuk húzóerőként, példát mutatva a gazdaságokkal egyetemben.

Jelenlétüket a település mindennapi életében és a nagyobb ünnepeken való részvételükkel fontosnak tartották. Ugyanakkor a munkájukkal magasabb minőségi követelmények felé irányították a lakosságot. A közéletben jelentős szerepet töltöttek be tagjai, ott voltak az ünnepségek szervezésében, lebonyolításában. Meghirdetett tematikájuk mellett a lakosság összefogását is megcélolták, példamutató magánéletükkel másokat is arra ösztönöztek, hogy céljaik eléréséhez összefogjanak, egységbe tömörüljenek, s így képviselhessék érdekeiket.

A fenti két kapu bemutatja az előzőekben leírtakat, hiszen az ipartestület Mezőberényben egy önálló épülettel is rendelkezett, melynek bejáratát klasszikus kivitellel tették vonzóvá. Mellette egy Békéscsabán működő iparos kapuja mesél a mesterről, aki itt lakik. A kapun látható nyakkendők különlegességükkel is vonzották a megrendelőket.

A kapuk így mesélik el a múltat és a mögötte élő emberek mindennapjait.

Figurális díszítések kapukon, ablakokon, falakon

Figurális díszítéssel találkozhatunk homlokzatokon, ablakokon és kapukon is. A XIX. század végén egyre sűrűbben alkalmazták az építészek ezeket a jellegzetes motívumokat. Az igazság az, hogy elmegyünk mellettük és még csak nem is értékeljük ezeket úgy, ahogyan megérdemelnék. Pedig a ránk figyelő aranyos puttók, az angyali tekintetek, vagy éppen szigorúan a ház őrzését szolgáló szakállas férfiak miattunk kerültek ezekre a helyekre. Leginkább a figyelem felkeltése miatt. Ez sikerül is, amennyiben felemeljük a tekintetünket és nemcsak nézünk, de látunk is.

A gazdasági fellendülés következtében egyre nagyobb igény volt a luxus látszatára. Főleg a polgárosodó réteg igényelte ezt, a homlokzatból kiemelkedő s már messziről észrevehető domborműveket.



Figurális oszlopfő (Békéscsaba)

Ezek a kiugró díszítések nemcsak az építtetőnek szól, hanem egy új, városépítő és szépítő koncepciónak, jelezve egy új korszak kezdetét az építészet, az építőművészet

területén. Ez a polgárosodásra jellemző külsőség tulajdonképpen kivetíti a társasági élet kifinomultságára való törekvés, valamint a létrejövő szalonok nőiessége mellett egy játékos, és könnyed hangulatot. A figurák tulajdonképpen személyhez kötöttségre is utalnak.



Csanádapáca

Puttók, angyali arcok, gyermeki tekintetek vigyázzák a ház lakóit. A külső szemlélő is csodálkozva tekint rájuk, próbálja megfejteni jelenlétük fontosságát, tevékenységük célját. A lényeg minden találgatás ellenére maga a művészet jelenléte, megnyilatkozása. Egy lakóház külsejét nem lenne illő erőszakos, vagy erőt demonstráló domborművekkel díszíteni. A lágyság, a kedvesség, a szimpátia irányába próbál minket irányítani minden kedves arcocská. Ugyanakkor a „komolyabb” tekintetek se hiányozhatnak a falakról.

A domborművek klasszikus környezetbe lettek beágyazva, elhelyezve. Így biztosítva van számukra a hosszabb távú jelenlét. Akár natúr téglafalra vannak megálmodva – mint Csanádapácán – akár színes vakolattal körülvéve – mint Békéscsabán – vonzzák az arra járók tekintetét, emelik a környék építőművészeti színvonalát.

Az emberi arcok, a klasszikus formák alkalmazása, a tér élettellel való kitöltése egyre több helyen jelent meg. Nemcsak a nagyobb városokban, mezővárosokban, de a polgárosodás útjára lépő kisebb települések házainak homlokzatán, ablakainak és kapunak díszeként is egyre gyakrabban találkozhatunk. Ha pedig egy épület így mutatja meg magát, akkor egyre többen igénylik saját otthonuk külsejének megváltozását.



Békecsaba

A kapuk felett található arcok, fejek őrzőként is szolgálhatnak. A kedvesebb, nőiesebb tekintettek pedig akár az üdvözlést is helyettesíthetik. Mégis más érzéssel lépünk be egy házba, ha már a kapuban pozitív sugárzás ér bennünket.



Békes



Mezőberény



Mezőberény



Mezőberény

A magányos arcok, fejek után meglepő volt találkoznom egy komplett és bájos kis szoborcsoporthal. Az ablak fölé álmódott jelenetben két kis szárnyas angyalka tűz fölötti edényben melegít valamit, míg baloldatról egy oroszlán, jobboldalról pedig egy farkas vicssorog. A dombormű milyen történetre utal, nem tudom. Egyedi és szép.



Az ablakok felett az egész homlokzatot díszítő puttók (Békéscsaba)

Ablakok

Minden épület megtervezésekor elsődleges szerepe van az ablak látványának, esztétikai kivitelezésének. Az egész ház homlokzatával kell harmonizálnia és természetesen egyedi vonásokkal is kell rendelkeznie. Ennek összehangolása az építőművész, a tervező feladata, mégpedig úgy, hogy a megrendelővel egyeztet s próbálja a tökéletes szépség felé terelni annak elképzeléseit. Ügyelni kell arra is, hogy az utca egyenletes ritmusának látványa ne hogy felbomoljon egy félresikerült stílus alkalmazása miatt.

Meglepő, hogy a régi ablakok elkészítésekor nem írtál elő a hőszigetelés paramétereit. Több helyen is elvégzett mérések alapján kiderült, hogy ezek – a közel száz éves ablakok – jobb értékeket mutatnak a napjaikban gyártottnál. Nem kellett előírás és betartandó szabvány ahhoz, hogy a mester olyan ablakot gyártson le, amely a nyári meleget kizárja a lakásból, de a téli zimankó se juthat könnyen be.



Faablak egyszerű díszítéssel (Bucsa)

Az egyszerű parasztházak ablakai nem voltak ugyan díszesek, de a kivitelező mester mindenkor törekedett arra, hogy egyedi külsővel ruházza fel alkotását. Ezeknek az ablakoknak a hőszigetelő képessége is megfelelő volt.

Mivel a légkondicionálást abban az időben még nem ismerték, így a jó minőségű faanyaggal, a megfelelő vastagsággal és az ablakszárnyak minőségi illesztésével zárták ki a hűtéssel illetve a fűtéssel járó esetleges problémát. Bármennyire jó anyagi körülményekkel rendelkezett egy építető, semmiképpen nem vágyott arra, hogy a téli tüzeléskor kétszer annyi tüzelőanyagot használjon el, mint amennyit ideális körülmények között kellene.

Talán felesleges is gyözködni bárkit arról, hogy a természetes faanyag használata jobb közérzetet és otthonosabb hatást biztosít, mint a fémből, vagy a műanyagból gyártottak. A globális felmelegedés rémségeivel fenyegető korban tanulhatnánk elődeinktől, s a jobb szigetelést mindenkor a természetből átmentett anyagokkal lehetséges és nem kell feltétlenül ehhez a gépesített, káros anyagokat kibocsátó légkondicionálással. Gondoljunk csak arra, hogy az 1800-as évek végén már úgy biztosítottak jeget a nyári időszakokra, hogy nem ismerték a fagyasztószelekrényt. Egyszerűen csak a természet adottságait használták fel, azt alkalmazták. Vagyis a földbe ásott ún. jégverembe szalmát tettek, erre helyezték el a befagyott folyók felszínéről kivágott jégtáblákat, s ezeket újra vastag szalmaréteggel borították, majd az egészet lefedték. Ezekből a jégvermekből még a nyár végén is egészséges jégtömböket vettek ki és használták fel élelmiszerek hűtésére. Ezt az eljárást alkalmazták itt Bucsán a helyi uradalomban.



Harmóniát sugároznak az egymás mellett álló ablakok (Békéscsaba)

A ház szeme az ablak. Éppen ezért a ház asszony mindig ügyel arra, hogy ez a szem tiszta, világos és átlátható legyen. Bár belülről függönyökkel van megakadályozva a belátás, de ez is része a látványnak, mert ügyelnek arra, hogy mintázata, színe illeszkedjen a külső megjelenéséhez is.

A leglátványosabb és legváltozatosabb minden településen az épületeken az ablakok. Akár stílusát, akár színvilágát nézzük, mindenképpen a mögötte élők egyediségét érzékelhetjük. Néhány ablak vonatkozásában még az se meglepő, ha mi magunk is azt a külsőt szeretnénk látni otthonunkon.



Békés



Békés

Gyönyörű és egyedi kivitelezésű ablakok sokasága látható Békés megye községeiben, városaiban. A változatosság teszi még érdekesebbé és szerethetőbbé velük környezetünket, otthonunkat.

A látvány számít. Nagyon sokat. A stílusok találkozása, keveredése ösztönözhet mindenkit arra, hogy egy szépségben, gazdagságban és nyugalomban elmúlt időszak életérzését tovább vigye – természetesen az építészek közreműködésével.

A Békéscsabán látható ablakokhoz nem írok semmit, mivel önmagukért beszélnek.













Stílusok, elképzelések tárháza is lehetne az előző néhány oldal. A félköríveket alkalmazó, vagy éppen a klasszikus timpanont újszerűn bemutató ablakok világa felüdíti és csodálatra készíti a lakosságot, a turistákat, az itt megforduló idegeneket.

Szerintem a ma építészei számára is jelentős értéket képviselnek az elmúlt század meglepő merészséggel felhasznált egyedi stílusai. Ha nem is másolni, de alapötletként felhasználni nagyon jó lenne. Csak bátorság kell hozzá!

Sertéskereskedő háza Békéscsabán

Minden háznak megvan a maga története. Az építészek ezt meg is próbálták örökíteni, mégpedig egyedi megoldással. A polgárosodás következtében a mezőgazdasági kötelékek elgyengültek, megszakadtak. Az élet azonban olyan pályára vitte a paraszti sorból felemelkedőket, amely mégiscsak visszamutatott az elődök életvitelére. Ott hasznosította tudását, ahol megvoltak a kapcsolatai, amihez jól értett. A mezőgazdaságban eltöltött évek és tapasztalatok kineveltek egy kereskedő réteget, amely a polgárosodás során jelentős vagyonra tette szert.

A bor- és gabonakereskedők az élelmiszerlánc egyik csoportját képezték. Bár a húsellátás a falvakban önellátó volt, hiszen a ház körül ott volt a baromfik népes csoportja, a vágómarhát is elérte a sorsa. A birka nevelése és fogyasztása is rendszeres volt, amely természetesen a kisgazdaságok környezetéből került ki.

Az magyar élő-marha nagy népszerűségnek örvendett Nyugat-Európában. Feldolgozásról szó se lehetett, ezért élve hajtották a célpiacra. (Itt jegyzem meg, hogy anyai ágon az egyik őszám is ezzel foglalkozott. A marhákat terelte Ausztria és Németország felé. Mindaddig, amíg egy alkalommal a visszatérésekor, szülőfaluja határában, Csapodon kirabolták és meggyilkolták.)

A városokban élő polgárság már nem foglalkozott állattenyésztéssel és a házi vágásokból se jutott nekik. A mészárszékek, a húsboltok feltöltése létfontosságú volt a lakosság számára. Itt jön képbe a sertéskereskedő, aki a környék gazdáival kötött egyezséget az állatok felneveléséről, majd felvásárlásáról. Hazánk, így Békés megye kis- és nagyvárosaiban működtek mészárszékek és húsboltok. Ezek ellátását a sertéskereskedő biztosította – természetesen tisztességes haszonnal, mely már meglátszóan életkörülményein, de leginkább a házában, amelyben lakott.



Az alapmotívum

Békéscsabai barangolásaim során találtam rá a sok érdekes ház közül egy olyanra, amelynek minden részlete harmonizált egymással: a kétszárnyas kapu, az ablakok és az egész homlokzat. Kellemes volt a szemnek, ezért is figyeltem fel rá.

Szerencsém volt, mert a felvételek készítésekor találkoztam az egyik ott lakóval, aki-től megtudtam, hogy egy sertéskereskedő volt az előző tulajdonosa. Az államosítás során azonban kártalanítás nélkül elvették tőle és a házba lakókat költöztettek.

A sertéskereskedés népszerű és jövedelmező lehetett, hiszen a korabeli újságokban a hírek között sokszor előfordul ez a mesterség. Volt is egy bünvádi eljárás Békéscsabán 1920 decemberében, amelyben kiderült, hogy egy tisztviselő a megvesztegetésből származó pénzből egy másik tisztviselővel közösen egy sertéskereskedést szeretett volna létrehozni.



Szimpla és dupla ablak a jellegzetes motívummal

A sertéskereskedő, mint foglalkozás feltűnik ifj. Johann Strauss: A cigánybáró című operettjében is. Röviden csak annyit erről, hogy a felfuvalkodott sertéskereskedő és társasága felháborodik azon, hogy a főszereplő Barinkay „cigánybáró” nem az ő lányát Arzenát, hanem Szaffit, a cigánylányt szeretné feleségül venni. A sok-sok bonyodalom természetesen végigkíséri az operettet, melynek befejezésekor a szerelmesek újból egymásra találnek.

Ez a kis kitérő is mutatja, egy olyan szakma, amelyik talán mások számára nem éppen szalonképes, egy operettben is helyt kaphat.

A megyében működő sertéskereskedők ügyeltek a tisztességre, hiszen 1939. november 16-án az Orosházi Friss hírekben megjelenik egy felhívás, amely arra figyelmezteti a felvásárlókat, hogy nem szabad megbízni a termelőknél használt mérlegek hitelességében, mivel számtalanszor előfordult, hogy a leadásnál már jóval könnyebbek voltak az állatok, mint átvételkor.



A kétszárnyú kapu



A kapubeálló oldalfalának díszítése

A kétszárnyú kapu és a fölötté látható díszítés összhangja is mutatja, hogy a sertéskereskedő által megbízott építész a szakmájának ismerője volt s ezt megfelelően kamatoztatta is. Ha belépünk a kapu mögé, ahol meglepően szép és elegáns elképzelés került kivitelezésre. Talán egy színházi bejáratnál is megállná a helyét, de itt a megérkező vendégek fogadására szolgál, akiket ezzel próbálnak tisztelettel köszönteni.

Tornácok

Népi építészet, a magyar vidék egyik jellegzetes látványa a változatos kivitelű tornác. Az udvar és a lakás elválasztásaként szolgáló, folyosónak több funkciója is van. Elsődlegesen a ház lakóinak társadalmi helyzetét próbálja megmutatni, ugyanakkor célszerűsége se elhanyagolható. Ugyanis az időjárás változatosságai ellen is egy védősávot képez. Nyári időszakban a lakásba bejutható meleget tompítja. Véd a viharok és az eső ellen, így, ha csapadékos az idő, akkor is lehet tevékenykedni a védelme alatt. Téli időszakban a szélről és a nagyobb mértékben hulló hó ellen is véd. A paprikatermő vidékeken a szárításra váró termést ide akasztják ki.

A népi hagyomány tanulmányozása közben megtudhatjuk, hogy a házigazda tavasztól őszig itt éjszakázott, itt aludt. Így a ház őrzése is biztosítva volt. A gazdasszonyok is sokszor itt végezték mindennapi teendőjüket, tehát funkcionálisan ki volt teljes mértékben használva. A tornác számtalan formája meghatározza az épület szépségét is. A boltíves külső mellett láthatjuk a népi faragó művészek alkotásait is. A szépség és az egység iránti igény itt is megmutatkozik.



Felújított, nádtetős parasztház boltíves tornáccal (Füzesgyarmat)

Nagy hatással van a külső szemlélőre a jellegzetes fény-árnyék hatás. Ez egy boltíves és egy fafaragásos díszítést alkalmazó tornác esetében eltérő. A boltívek egy klasszikus építészeti megoldást csatolnak az épületre, míg a faoszlopokkal tagolt, vagy a fából készült díszítőelemek inkább a természetes anyagok látványos, és művészi kivitelezésének ad helyet. A tornác maga az időjárás viszontagságai ellen is véd, de oda kell figyelni a kivitelezés során, hogy túlzottan ne legyen sötétítő hatása. Ez vonatkozik a boltíves, vagy a jellegzetes apáca-rácsos, favázas szerkezetű tornácra is.



Apáca-rácsos díszítésű tornác (Békés)



Apáca-rácsos díszítéssel variált tornác (Békés)

Felfedező sétáim során tapasztaltam azt a nyilvánvaló tény, hogy egyes favázas tornác visszaköszön egy másik házra. Ez azonban nem azt jelenti, hogy ugyanazt a mintát alkalmazza a kivitelező ács, fafaragó mester, de a stílus hasonlósága azt közvetíti, hogy a készítője ugyanaz a személy. Ez végül érthető is, hiszen egy-egy településen csak néhányan foglalkoztak ezzel a művészeknek is mondható munkával.



Zárta díszítés a tornácon (Békés)



Utolsó napjai egy szép, apáca-rácsos tornácnak (Szeghalom)

Sajnos az idő vasfoga nem kíméli a szépen elkészített és kivitelezett tornácokat se. A ház elhasználódásával a tornácok is a megsemmisülés szomorú tragédiájában tűntek el. Egy apáca-rácsos tornác hattyúdalának szemlélője voltam. Elszomorított maga a tény, de az igazság az, hogy a lakók előregedésével párhuzamosan az épület maga is követi gazdáját, tulajdonosát. Az utódok más településre költöztek. A városias életmód megszokásával már nem érzik azt a kötelességet, hogy az ősök által létrehozott és sok éven át lakott, és használt épület jövőjét biztosítsák. Az elhanyagolt, magára hagyott épület végül megadja magát.

Oda képzeltem az előző lakókat a házuk tornácára, amint a tornác könyöklőjére támaszkodva beszédbe elegyednek a szomszédokkal, vagy az arra járó ismerősökkel. Lelki szemeimmel látom, hogy a piros muskátlis cserepek egymás mellett sugározzák a falusi élet színességét.

A tornác faoszlopának támaszkodva a bajszos gazda a pipáját szívja, s azon mereng, milyen munkálatok várnak rá az elkövetkezendő napokban.



Egyszerű tornác könyöklővel, faragott oszlopokkal (Körösladány)

A tornác hiánya a szegénységnek az egyik jeleként is gondolták az alföldi emberek. Talán éppen ezért vált a népi építészet egyik jellegzetességévé, hiszen alig látható olyan ház, amely elé egy kisebb vagy nagyobb előtér, tornác ne épült volna. Az egyszerűség is jellemző volt, hiszen nem mindenki vágyott látványos külsőre. A cél az volt, hogy megfeleljen az elvárásoknak.



Oszlopos tornác (Szeghalom)

A tornác kivitelezése a gazdagságjelképe is lehetett. A díszesebb előtér mindenképpen a bent lakó jellemét mutatták. Szeghalmon – a most múzeumként működő épület – látványos oszlopaival az erőt, a hatalmat is sugározza. Nincs az oszlopokon különleges ciráda, se díszítés. Ránézésre is tiszteletet parancsol. Ez jól mutatja az építető, a bent lakó kisugárzását s legyünk őszinték: hatalmát is. A polgárosodást is mutatja, hiszen ebben az épületben élt a hírneves csendbiztos: Simay János. Működése alatt a betyárok működése visszaszorult. Az életével, munkásságával a helyi lakosságot szolgálta. Erről ezt olvashatjuk a „Szeghalom története” című kiadványban: *A kint élő pásztor- és pákásnépek, no meg az orgazdák pedig jobban rettegtek Simaytól, mintsem bújtatni, segí-*

teni merték volna ezeket a „szalmabetyárokat”. „És”, ezzel el is jutottunk jelen írás lényegéhez. A betyár világ felszámolásához, a közbiztonság megszilárdításához.

Simay¹ csendbiztos munkásságának köszönhetően rövid időn belül eltűntek a betyárok a környező nádasokból. A „szabadlegények” jobbnak látták, ha odébb állnak, vagy más foglalkozás után néznek, hiszen pásztorként, csikósként bármikor megállhatták a helyüket.



Oszlopos, utcai tornác (Békéscsaba)

Békécsabán most „Meseház”-ként működő épület is előkelőséget és bizonyos fokú hatalmat is sugároz erőteljes oszlopos tornáca. Az utcáról nyíló bejárat mellett elhelyezett tornác használata során közvetlen kapcsolat alakulhatott ki az itt lakó – immár polgárnak titulált – tulajdonos és az utcán közlekedők között.

¹ Simay János (1816-1883) csendbiztos vagyonát egy kisdédóvó megépítésére adományozta.

A tornácok faoszlopai és az azt körülölelő díszítések – nem túlzás – művészi értéket képviselnek. Minden szakértelem nélkül állítom, hogy ezek a tornácok díszítése, kivitelezése, formája a népi építészet remekei közé tartozik. Meglepő, hogy milyen gazdag tárháza van a díszek formavilágának. Megjelennek a virágminták, a tulipán, a liliom. A mester saját elképzeléseit, saját világát faragja ki a fából. Mivel a növényi motívumok a főszereplők, így tulajdonképpen a természetből elszakított faanyagból formált díszítés visszatér a gyökerekhez: a növényvilághoz.



Tulipános díszítés (Békés)



Liliomos tornácdísz (Békéscsaba)

Akár apácarácsos, akár más stílusú fafaragvány látható a tornáccon, a tartóoszlopok jellemzően illeszkednek a környezethez. Egyediek, és ezáltal még jobban a figyelem középpontjába kerülhetnek.

A fafaragók, vagy akár a jobb kezűgyességgel rendelkező ácsmesterek által kivitelezett díszítő elemek



A tartóoszlopokra helyezett faragványok

Nem mindenki törekedett a látványos kivitelezésre. Az egyszerű megoldások is tért hódítottak. A tornác szerepe ebben az esetben is a hagyományokat követi. A célszerűség ilyenkor is az időjárás viszontagságaitól való védelem mellett, hogy időnként – például vasárnaponként – ide kiülve pihenték ki a hét fáradalmait a lakói.



Egyszerű, oszlopos tornác (Szeghalom)

A tornácok formai változatossága, s technikai megoldása végtelen. Akár vályogból, téglából, kőből vagy éppen fából alakítjuk ki, elterjedését a középkortól napjainkig végigkísérhetjük. Az évek során azonban teljesen más igények merültek fel a lakók szempontjából. A szépen megépített tornácok egy része a "modern kor" áldozatává vált. Már

nem az eredeti elképzelések szerint használták, így sokak számára feleslegessé vált, vagy éppen a modernizációt követően átalakították, befalazták, Néhol fürdőszoba is ide került, mások pedig beüvegezték.

Én magam inkább a régi rendeltetését szeretném megőrizni és bemutatni a felnövekvő nemzedéknek. Az általam felújítandó, átalakítandó parasztháznak boltíves teraszt álmodtam. A múltat idéző környezet kialakításához Békés megye, és a környék stílusát szeretném megőrizni. A kivitelezés saját kezűleg készül.



A helytörténeti múzeumként működő parasztházam boltíves tornáca (Bucsa)



Boltív készítése

Nyilván sokakat érdekel, miként is készülnek a boltívek. Ezt itt egy látványos fotóval szeretném bemutatni. A sablon elhelyezése után már könnyű a téglákat megfelelő ívben rakni. A téglák közé kis ékeket kell elhelyezni, hogy a leszakadást megakadályozzuk.

Remélem mások is kedvet kapnak egy ilyen megépítéséhez.

A tető

Minden ház egyik legfontosabb része a tető. Véd az időjárás viszontagságaitól, esőtől, hótól ugyanakkor – főleg a náddal borítottak – a külső hőmérséklettől is: nyáron a melegtől, télen a nagy hidegtől. A tető alatt lévő padlástér is hasznosítva volt, hiszen általában a termények egy része ide került a téli időszakra.

A nádtető alkalmazása Békés megyében elterjedt volt, főleg a Sárrét egész területén. A lápos, vizenyős területen bőségesen termő nád fűtési, építési anyagként lett felhasználható. A nád hőtároló képessége miatt is jó szolgálatot tett egy ház felépítésekor, akár a falazás során, akár a tető befedésekor lett használva. A nádtető készítésének is megvoltak a szakmai fogásai, mégse minősült szakmunkának, így nem kötötték iparrendélyhez se. A nádtető készítését mégis iparszerűen üzték. Az elkészült tető volt a készítőjének a minősítése. Általában családi vállalkozások készítették ezeket a munkálatokat. A „mesterfogások” is apáról fiúra szálltak.



Jellegzetes, szépen karbantartott nádtető. A vastagabb kémény kemencére utal

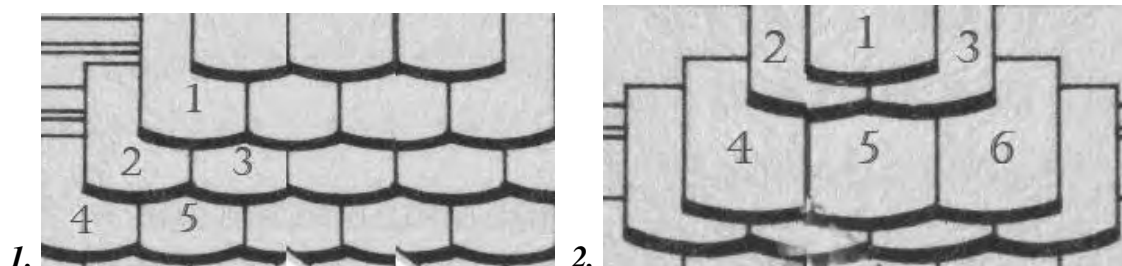
A nádtetőt – tűzveszélyessége miatt – lassan felváltotta az égetett cserép. Legelőször az egyszerűen elkészített hódfarkú cserép vált népszerűvé. Napjainkban a reklámokban szembesülhetünk azzal, hogy a tetőfedő anyagokra 50 esetleg 80 év garanciát adnak. Ha megfigyeljük az egyszerű parasztházak hódfarkú cserepeit, azok immár több mint 100 éve tartják minőségüket – garancia nélkül.

Ha megfigyeljük a környezetünkben álló házak tetejét, joggal állíthatjuk, hogy immár évszázadok óta az egyik legszebb tetőfedést a hódfarkú cserepek használatával érhetünk el. Talán éppen ezért már a modernebb házaknál is ez a népszerű, bár nem a régi, hanem az új gyártásút vásárolják.



Hódfarkú cserep a tetőn

A legszebb fedést kétség kívül a hódfarkú csereppel érhetünk el, azonban van ennek hátránya is. A terhelés a tető lécezését nagymértékben igénybe veszi a súlya miatt. Ugyanis a tökéletes vízzárást három réteg csereppel tudjuk biztosítani. Mivel nincsenek hosszanti hornyok, így a két cserep közötti résen a víz beszivárog. Annak érdekében, hogy ez a szivárgás ne tegyen kárt a födémbe, úgy kell elhelyezni, hogy ez ne történhessen meg.



Hódfarkú cserep két féle felrakása

A szimpla felrakást az 1. kép mutatja. Itt az 1. számú cserepről lefolyó csapadék a 2. és 3. számú cserep között részen szivárog le s azt az 5 számú cserep továbbítja. A 4. számú cserep felső vonala mutatja, hogy annak a sornak a cserepei az 1. cserep ívelt része fölé esik.

A dupla felrakás jobban sűrít minden második sort. Az 1. számú cserepről lefolyó víz a 2. és 3. számú cserep összeillesztése között folyik le az 5. számú cserepre. A 4. és 6. számú cserep felső vonala itt is az 1. számú cserep ívelt része fölé esik.

A tető védelmet nyújt az időjárás viszontagságai ellen s talán éppen ezért az alatta lévő padlás is olyan feladatot kapott, mely az ott elhelyezett terményt is megvédi az eső, vagy a hó káros hatásaitól. A népi építészet egyik szép és látványos tetőn lévő építménye a termények padlásra juttatásához használt kiugró tetőajtó. Ez leginkább – érthetően – az udvar felőli részen volt kialakítva. A betakarítás során feldolgozott termények kerültek fel a padlásra. Ez lehetett gabona, kukorica, esetleg széna. Az udvarra beálló szeréről a tetőn kialakított ajtón keresztül juttatták fel a terményt.



A hódfarkú cseréppel fedett padlástérbe nyíló tetőajtó. (Békés)

A polgári házaknál szépen kivitelezett tetőablakokat fedezhetünk fel. Ez már értelemszerűen nem a termények padlásra juttatását szolgálják. A kis ablakok némi fényt engednek be a padlástérbe, így, ha esetleg bármilyen javítani való lenne a tetőszerkezeten, megfelelő világosságot biztosít. Ugyanakkor a megunt tárgyak is itt találnak menedéket, hiszen azzal a megjegyzéssel kerülnek ide, hogy „jó lesz még valamire”. Aztán a feledés során csak a por lepi el, majd a régiségek után kutatók kincsesbányája lesz.



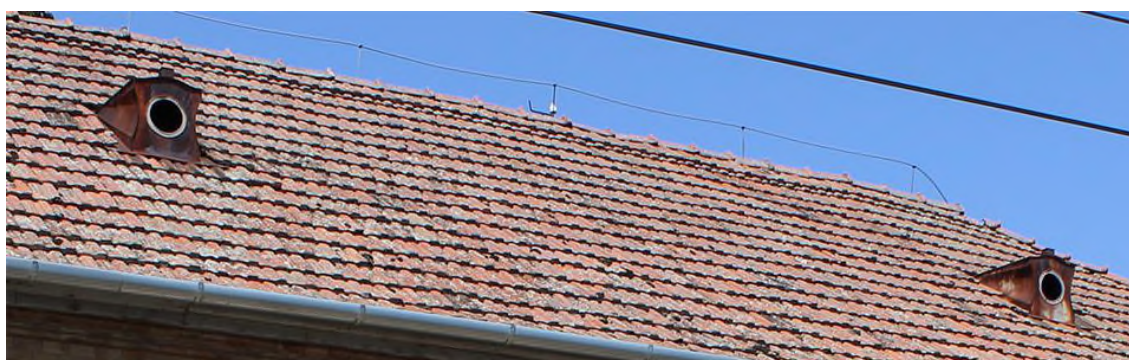
Tetőablakok (Mezőberény)



Tetőablakok (Mezőberény)



Tetőablakok (Békéscsaba)



Tetőablakok (Csanádapáca)

A tetőn elhelyezett ablakoknak azonban van egy sokkal célszerűbb funkciója. Az esztétikai megjelenésen kívül a tetőtér természetes szellőzését is biztosítja. Miért van erre szükség? A nyári hőség idején az átforrósodott cserepektől a padlástér hőmérséklete sokkal magasabb lesz, mint ami a környezetben tapasztalható. A megemelkedett hő következtében az öngyulladás is tűzveszt okozhat. Bár maga a cserép már nem tűzveszélyes, de a padláson elhelyezett felesleges tárgyak már annál inkább.

A tető díszítése nem általános. Így valóban meglepő, hogy Mezőberényben nemcsak a homlokzatok lettek díszesen kialakítva, hanem a tetők is. Ennek semmilyen feladata nincs, csupán a látvány, az egyediség, a különlegesség miatt létesült. A kivitelező a célját elérte, hiszen még napjainkban is ott magaslik néhány épületen – bár a felújítása, a restaurálása már időszerű lenne.



Tető díszítése –középen valamikor óra működött (Mezőberény)



Virágdísz a tetőn (Mezőberény)

A tető funkciója így lesz kettős, hiszen a célszerűsége mellett még látványos elemekkel is gazdagodik. Ez azonban plusz feladatokat is hárít a tulajdonosra, hiszen a karbantartása, felújítása már órá vár.

Tornyok, tetődíszek

A tornyok az ég felé törnek. A magasságot ezzel a kiegészítővel próbálja a tervező, a kivitelező növelni. Tulajdonképpen demonstrálja a tulajdonos képzeletbeli hatalmát, hiszen ezzel jóval látványosabban akar kitűnni a környezetéből. Általában templomok, középületek kiegészítője. Míg előzőnél a harangszó messzebb való eljuttatását, utóbbinál viszont már csak figyelemfelkeltést szolgálja. Talán éppen ezért meglepő, amikor magánházaknál találkozunk vele. Mondhatjuk azt is, hogy a polgári építészet egyik látványos eleme, amely Békéscsabán számos követőre talált.



Tornyos ház (Békéscsaba)

Ha már torony, és magasan van, akkor fel lehet használni valamilyen információ közvetítésére. Napjainkban ez leginkább a távközlés során valósul meg. A Békéscsabán épült egyik polgári ház tornya már a létesítésekor is tájékoztatta az arra járó érdeklődőket az időjárás egyik megnyilvánulásáról, mégpedig az aktuális szélirányról. A szélkaskasnak is mondott szerkezet az erőteljes légmozgás hatására elfordult, s az alatta lévő betűjel mutatta, milyen irányba fúj a szél.

Ez a torony így a közszolgálat egyik eleme lett.



Szélkaskas a ház tetején – és egy egyszerű torony a város közepén (Békéscsaba)



Tetőcsúcs kovácsoltvasból és kerámiából (Békés)

A tornyok látványa lenyűgöző és vonzza a tekinteteket. Érthető ez, hiszen már mesziről felhívja magára a figyelmet. Ha folyamatosan figyeljük az épületek tetejét, nemcsak tornyokkal, de szép kivitelű és meglepő tetődíszekkel is találkozhatunk. Ezek feladatát meghatározni nem lehet. Szerintem nem szolgálnak mást, mint a látványt, az egyedi díszítést. Ebben az esetben nyilván az építtető világát szeretné a nagyközönség felé sugározni.

Egyik legérdekesebb tetődísszel Békés városában találkoztam. A kerámiakakas büszkén birtokolja az egész tetőgerincet. Nem sejtem, hogy vajon mire utalhat az ottléte. Keramikusra, baromfitenyésztőre, vagy csak egy egyedileg megálmodott tárgyról van szó. Ez maradjon az ő titka – mindaddig, amíg erről a tulajdonos nem nyilatkozik.



Kakas a tetőn (Békés)



Tetődíszek (Mezőberény)

Teljesen más kategóriát képviselnek azok a tetődíszek, amelyek Mezőberényben láthatók. A tető hosszának mintegy lezárásaként lettek ezek elhelyezve. A klasszikus korszót, a liliomot, a virágtartó edényt jelképező kerámiát látva arra a következtetésre jutottam, hogy igenis kellettek ezek a tárgyak ahhoz, hogy maga az épület ne csak önmagáért álljon ott, hanem az építőművészet egyedi termékeként hirdesse az alkotói szabadságot, a klasszikus szépséghez való visszatérést.



Toronydíz,



Különleges dísz: egy serleg a ház homlokzatán (Békéscsaba)

Végezetül a tetődíszek alkotóinak egy jelképes serleggel szeretnék tisztelni a bátor kezdeményezésért, amellyel a települések polgárházait egyedivé, széppé s nem utolsó sorban művészivé tették. Jól esik ezek látványával találkozni nap, mint nap.

Gazdasági udvar

Egy lakóépület mellett nagyon fontos szerepe volt a gazdasági udvarnak. Az itt található épületeket ugyan nem építőművészek tervezték, de jelenlétük miatt foglalkoznunk kell ezekkel is, hiszen ez biztosította a családok részére a megélhetést, az életet.

A nép építészet jellegzetes elosztása az utca felől: tisztaszoba+konyha+kisszoba, majd külön külső bejárat: kamra+istálló+kocsiszín+disznóól. A sorrend azért is fontos volt, hogy a higiénias elvárásoknak megfeleljen. Ezt ugyan nem írták elő, de az évszázados gondolkodásmód – mondhatjuk azt is, hogy beidegződés – és a helyes gazdálkodási viszonyok alkalmazása törvényszerű volt minden gazda részére.



Disznóól (Békés)

Az istálló tehenek vagy lovak szállásának közelsége a célszerűségen alapult: a tehén fejése, illetve a lovak munkára való befogása miatt. A tisztításuk, kitrágyázásuk folyamatos volt, így a szag kevésbé volt zavaró a lakók számára. Éppen ebből kifolyólag a disznókat az udvar lehető legtávolabbi pontjára telepítették. A szag és a fertőzés miatt a trágyadomb is az udvar legtávolabbi pontjára került.

A gazda, s ezzel párhuzamosan természetesen a család részére is nagyon fontos volt az állatok által vontatott jármű: a szekér. A módosabbak lovakkal, a szegényebbek vi-

szont csak tehénnel oldották ezt meg. Ez utóbbi gazdaságosabb volt, hiszen a szekér vagy az eke vontatása mellett még élelemmel: tejjel is ellátta a néha népes családot. A szekér olyan megbecsülésnek örvendett, mint napjainkban az autó. Személyszállítás mellett a termények betakarításakor, a földművelés helyszínén használt szerszámok (eke, borona, kapa) szállítására is igénybe lett véve.



Kocsisín az istálló mellett (Békés)

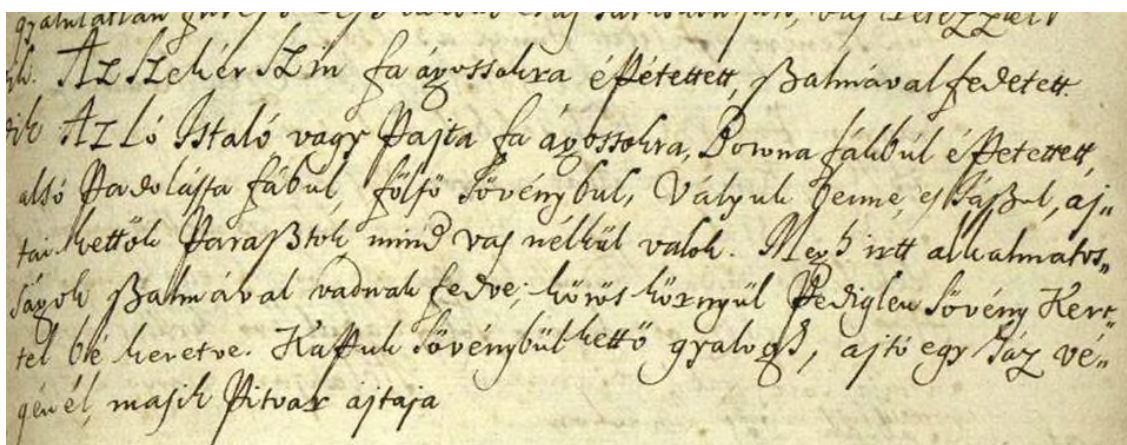


Mezőgazdasági szerszámok a nyitott fészerben (Békés)

A csűr az egész országban hosszú, négyszögű faépület volt, melynek oldalaihoz fiók csűrök, vagyis kármentők támaszkodtak. Voltak ágasokon álló s szarufákra csinált csűrjeink, tapaszos, vagy tapasztatlan oldalfalakkal, szalmafedél vagy zsindelezés alatt. „Bőségesen akadtak boronafából felrótt, belől tapaszos, tölgyfakötéses és szalmafedéles csűrjeink, aztán szulákokon álló, náddal kötött, boronátlan oldalú pajták. Nem volt ritka az olyan csűr sem, melynek fiókos oldala részben deszkás, részben pedig boronás volt. Akadt olyan is, melynek oldalát bárdolt fából rakták, vagy sasokból rótták. A zsuppal kötött, földtapaszú csűr szórva-hintve szintén előfordult. Egyszóval, bár a csűr formája majd mindenütt egyforma volt, maga az építési mód itt is, ott is változott...”¹

A szekér-szín, a pajta, az istálló leírását megtalálhatjuk a régi iratokban, amikor egyes udvarházakról leltár készült. Ezekben szembesülhetünk az építéshez használt fa és egyéb anyagokkal, valamint a kivitelezési módokkal.

„Az Szekér Szín fa ágossakra építetett, szalmával fedetett. Az Ló Istálló vagy Pajta fa ágossokra, Borona fából építetett, padolással fából, földi Sövényből...”



1726-ban leírt leltári szöveg szekérszínről, istállóról, pajtáról

Mint látható, egy pajta felépítése is igen nagy szakmai hozzáértést, és megfelelő felkészültséget igényel. Éppen ezért merész vállalkozásba fogtam, amikor egy pajta felépítésére vállalkoztam. Persze ez nem volt annyira nehéz (csak fizikálisan), hiszen egy bontott épületet kellett újra felépítenem. Az igazság az, hogy ez se volt annyira egyszerű, mert a bontás során a régi, elkorhadt faanyagot pótolni kellett, ugyanakkor törekedtem arra, hogy eredeti formában álljon majd újra a látogatók előtt.

Elsőre is megcsodáltam a régi mesterek szaktudását, melynek egyik alapja az anyagszerűség volt. A több mint száz éves épület nagy része ép és egészséges volt. Ami érdekes és meglepő volt számomra, hogy a tartógerendák, amelyek a földbe lettek beásva csak kissé voltak elkorhadva. A vaskos akácfából csak egy kis rész semmisült meg. Az évszázados, földdel való kapcsolata nem okozott súlyosabb kárt benne. Erős anyag volt. Egyet azonban még tapasztaltam rajta: szöveget beleütni majdhogynem képtelenség volt a keménysége miatt.

A régi mesterek szalmái felkészültségét, szakmai tudását mi sem bizonyítja jobban, mint az általam most újra felépítendő pajta faszervezetének megtervezése és kivitelezése. A fő tartóelemek illesztése úgy lett kialakítva, hogy az felállítása után semmilyen

¹ Takáts Sándor: Rajzok a török világból 3. kötet

külső erő hatására el nem mozdul, stabilan megtartja a tetőszerkezetet és az oldalfalat is. Az A formájú gerenda szélességében is biztosítva van, így elképzelhetetlen egy ilyen irányú dőlés, vagy összeomlás. Ez jól látszódik az alábbi fotón is.



A pajta (csűr) tetőszerkezetének meghatározó eleme (Bucsa)

Az elbontott faanyag földön való összeállítása se volt egyszerű, de végül sikerült megoldanom. Azt hinnék, hogy a felállítás már egyszerűbb volt. Bizony nem. Mindenesetre a régi épületről való fotók segítségével sikerült újra egyben látni a pajta vázát. Ebben az állapotban jól megfigyelhető az ácsmunka minden mozzanata. A gerendázat, a tartóelemek elhelyezkedése.



A pajta (csűr) váza (Bucsa)



A pajta (csűr) tetőszervezete belülről (Bucsa)



A pajta (csűr) elkészült állapotban (Bucsa)



Góré (Bucsa)

Egy gazdasági udvar semmit nem ér góré nélkül. Az általában csöves kukorica tárolására szolgáló építmény szinte minden paraszti udvarban megtalálható. Bár építése nem igényel különösen nagy szaktudást, azért az alapvető ácsmesteri ismeretek nélkül bizonytalanná válhat a stabilitása.

Az egerek miatt legtöbbször téglalábazatra helyezik – bár ettől függetlenül megdézsmálják a készletet. Az általam létrehozott kis mini-skanzenből se hiányozhatott, ezzel is bemutatva a régmúltban élt családok munkáját, mindennapjait.

A látogatók mindig nagy örömmel fedezik fel gyermekkoruk régen látott építészeti elemeit, még akkor is, ha ezek csak a gazdasági udvar kisebb-nagyobb épületei.

Rombolás és felújítás

Evek óta fotózom Békés megye – mellette az Alföld – falvainak, városainak építészeti, építőművészeti alkotásait. A fényképezőgépem mindig ott van velem, s ha egy különlegesen szép házat, egyedi ablakot, érdekes kaput, a múltat képviselő oromzatot látok, azonnal megörökítem.



Gyönyörű homlokzat, egyedi ablakokkal (Füzesgyarmat, 2018. május 9.)

A polgáriasodó falvak, városok egyre nagyobb mértékben mutatták meg egyediségüket, lakóinak életvitelét s a középületekkel a település színvonalát.

Az egyszerűbb, népi építészeti megoldások mellett helyet kaptak a díszes polgárházak s mindez egy olyan harmóniát sugároz, amely nemcsak a múlt emlékeit mutatja be, de a jövő távlatait is előre vetíti.

Az elmúlt időszakban sok olyan épülettel találkoztam, melynek állapota siralmas volt, hiszen a karbantartás hiánya, az idő vasfoga alapos – negatív – változásokat eredményezett. Szívszorító volt látni, amint a régen még a szépségében tündöklő ház szép lassan az enyészet martaléka lesz. Ennél viszont még szomorúbb az, ha évtizedeken

keresztül karbantartott, jó állapotú épülethez nyúlnak hozzá minden szakértelem nélkül. A napjainkban oly divatossá vált hőszigetelés miatt is áldozatul esnek gyönyörű külsővel rendelkező épületek. Nem tudom, hogy a helyi önkormányzatok miért nem helyezik ezeket az épületeket védelem alá. Szomorú példát örökítem meg Füzesgyarmaton.



A szomorú változás (Füzesgyarmat, 2019. május 16 majd 2019. szeptember 26.)

Az ablakok cseréje során a díszítést teljes mértékben megsemmisítették. Jellegtelen, sivár külsőt produkált a tulajdonos. A részmunkáknál látható, hogy legelőször az ablak körüli ornamentikát semmisítették meg. Ha egy kis szépérzéke lett volna a kivitelezőnek, vagy a megrendelőnek egy sima csere során is megmenthette volna az utókor számára a ház külsejét.

Szerencsére pozitív élmények is érték ezzel kapcsolatban, hiszen találkoztam olyan felújítással is, amely a régi fényébe állította vissza az omladozó épületet.

Vésztő főutcáján a jelenlegi utcakép is hűen tükrözi a feltörekvő paraszt-polgári építészetet. Az egymás mellett álló házak hűen tükrözik a mezővárossá fejlődő település gazdasági felemelkedését, az egymással versengő, a polgárosodás felé törekvő csoportok ízlésvilágát. Bár építőművészeti képzettségük nyilván nem volt, de – mint látható – találtak megfelelő tervezőt, kivitelezőt vágyaik megvalósítására.



Vésztő, 2019. május 16.

Az utcakép megváltoztatása sebeket jelenthet a település évtizedeken keresztül megszokott stílusának összhangjában. Van, amikor elkerülhetetlen valamilyen természeti katasztrófa következtében, de az elődeink által lerakott értékeket minden áron meg kell menteni. Erre van lehetőség, sőt még állami támogatásra is lehet pályázni. A modern építészet nem azt jelenti, hogy el kell pusztítani a régit, hanem a korszerű technológiát és a jelen kor építőanyagait is a felújítás, az értékmegőrzés szolgálatába kell állítani.



2019. szeptember 26.

Meglepődtem 2019 tavaszán, amikor Vésztőn jártam, hogy a módosabb paraszti réteg polgárosodását bemutató épület a felújítás miatt körbe lett kerítve. Lelki szemeimmel már a legrosszabbra gondoltam. Szeptemberben már beigazolódni láttam a tragédiát. Szerencsére, amikor decemberben ismét arra vitt utam, már némán ujjongtam magamban: Gyönyörűen, eredeti állapotában láthattam újra az épületet.



2020. december 29.

Bizonyára mintát vettek a felújítás kezdetén az ablakok körül lévő díszítésről, mert most már eredeti szépségében látható. Ez is bizonyítja, hogy egy modernebb, hőszigetelt nyílászáró cseréje megvalósítható úgy, hogy az eredeti állapotot csodálhassuk ma is.



Ablakcsere után a rekonstruált ornamentika

Különlegesnek mondható az, amikor egy gyönyörű építészeti emlék újrahasznosítása valósul meg. Példaképként említeném meg Békés város zsidóságának helyszínét. A világháború szörnyű eseményei következtében a zsidó lakosság szinte kihalt a városból. A felépült zsinagóga épülete azonban meg lett mentve. Bár régebben raktárként, vagy éppen diszkóként üzemelt, napjainkban egy elegáns kereskedőházzá vált. Itt kapott helyet a Békési Szilvapálinka Centrum. Kívül-belül megújult, de régi hangulata ennek az építészeti remekműnek így is tovább él. Az épület nem képviseli se a népi, se a polgári építészetet, de a felújítása és újrahasznosítása példaértékű lehet mindenki számára. Elismerést érdemel, hogy belül Békés város és a zsinagóga története bemutatásra került.



A zsinagóga épülete régen és ma



Nyitott tornác a rendezvény színhelyén (Békés)

Egy régi épület, egy száz évnél is idősebb ház újrashasznosítása azt a célt szolgálja, hogy a múlt örökségét megmentsük és tovább adjuk unokáinknak. A családok az évtizedek során többször is változtathatnak lakhelyükön. A lányok férjhez mennek, a fiúk megnősülnek. Ki-ki elköltözik a párjával egy másik településre, vagy a csábító nagyvárosok valamelyikébe. A szülők maradnak a régi portán, az ősi birtokon s együtt öregednek, együtt kopnak meg. Az idő vasfoga mély barázdákat szánt az öregek arcába és repedéseket a ház falába. Jobb esetben az utóbbit még javítani lehet, de az emberi kor határa meg van szabva.

A szülői ház lassan kiürül és csak az üres szobák, a kihalt udvar némasága várja az idelátogatókat. A múlt építészeti és népművészeti kultúráért aggódó csoportok kiváló lehetőséget látnak abban, ha az elhagyatott épületeket feltámasztják mély álmukból. Életet visznek bele.

Ez történt Békés egyik kis utcájában álló, 1866-ban épült ház esetében is. A helyi hagyományörzők vették gondozásba. A belső tereit kiállítótérnek rendezték be. Itt mutatják meg az érdeklődőknek, de főleg a felnövekvő nemzedéknek, hogy milyen eszközöket használtak elődeink, miként élhették életüket ebben a kis házban. Nem az eredeti funkciókat biztosítják a helyiségeknek, de az ott elhelyezett berendezések, használati tárgyak egy rövid időre visszavisznek a múltba.

A konyha egy ideális kiállító térré vált, ahol a régi tűzhely mellett a falakon helyet foglalnak a fazekas termékek, az edények, a konyhai eszközök. A régi tűzhelyen már nem készül ebéd, a fehérre meszelt falak a tisztaságot sugározzák, bár annakidején nyilván nem ragyoghatott ennyire, hiszen a napi használat során a füst megtörte az évente kétszer is felvitt fehérséget. A lakói már régen eltávoztak, de életvitelüknek egy parányi része tovább él a falak között.



A konyha, mint kiállító tér és a tisztaszoba kemencéje

Az épület hagyományos tagozódását megtapasztalhatják a látogatók. Középen van a konyha, jobbra, az utca felől a tisztaszoba a kemencével, balra pedig a kisebb szoba, amelyet sűrűbben használtak lakói.

Mikor ott jártam, éppen egy rendezvény volt, amelyen gyerekek ismerkedtek a régi játékok készítésével, az idősebbek pedig a hajdani ételek kóstolgatásával voltak elfoglalva. Az asszonyok pedig süteményekkel kedveskedtek. Összetartó kis csapat volt.

Vannak esetek, amikor a magántulajdont már nem tudja a közösség megmenteni. A kívülálló okok miatt eladásra nem kerülő ház, vagy éppen a pénzhiány miatt nem értékesíthető ingatlan szép lassan az enyészeté lesz. Szomorú ez, hiszen olyan építőművészeti emlékek semmisülnek meg, amelyek a népi kultúra kiemelkedő része volt.

A Szeghalmon látott és lefényképezett romos épület még mutatja valamikori szépségét, de egyértelmű, hogy megmenteni már sajnos nem lehet. A megmaradt vályogfal maradáka, az apácarácsos tornác oszlopai megnyugvással fogadják az elkerülhetetlent.



Egy szép parasztház végnapjai (Szeghalom)

Helytörténeti hasznosítás

Külön öröm számomra, amikor egy régi parasztház helytörténeti gyűjteménynek ad helyet s még fokozódik az érzés, amikor ilyen helyeken időszakos rendezvényeket is tartanak, hiszen ezzel a népi építészet, a népi kultúra továbbvitele is helyet kap. Nemcsak a múlt megőrzése miatt, de az építészeti kultúra továbbvitele szempontjából is értékek ezek, az általam bemutatandó – s helytörténeti szempontból is elemzett – környezet, hiszen a szépség, a változatosság, az egyedi megoldások ösztönzően hatnak a felnövekvő építész-nemzedékekre. Ugyanakkor lehetőség egyben arra is, hogy a potenciális megrendelők is inkább forduljanak a múltban gyökerező külsőségekhez, mint a tájidegen, vagy éppen giccses kivitelezéshez.

Nagy fába vágtam a fejszémet – hogy egy régi szólassal jellemezzem azt, amit 13 évvel ezelőtt elkezdtem. Ugyanis arra vállalkoztam, hogy Bucsá község helytörténeti emlékeit összegyűjtöm. Eleinte lassanként csordogáltak a gyűjteményembe a mások által már nem használt, esetleg kidobásra váró eszközök, szerszámok. Ez azonban az elmúlt években alaposan felgyorsult annyira, hogy a két tantermes régi iskolát már kinőttem. Ezért más megoldást kellett keresnem.

Egy romossá váló épületet vásároltam meg, hogy a felújításával és bővítésével egy új kiállító területhez jussak. Szerettem volna felidézni a múlt építészeti emlékeit, amelyek jellemzőek voltak Békés megye területén. Ezzel a felújítás mellett az átalakítással egy új külsőt is próbáltam megvalósítani, amely illeszkedik a tájegységhez.

Tanulmányoztam a környék parasztházait, hogy a megfelelő látvány alapján a látogatók tetszését is elnyerjem. A vályogfallal rendelkező ház előző lakója a nyílászárókat – ajtót, ablakokat – sajnos műanyagra cserélte le. Mivel ezek eltávolítása hatalmas költséget és nagyon sok munkát igényelt volna a részemről, így csak félmegoldásos lehet a végső kivitelezés.

A ház előtti tornác be lett építve s ez látványában igencsak visszataszító volt. Ugyanakkor az építése se volt megfelelő, hiszen meg volt rogyganva amikor megvásároltam. Félő volt, hogy idővel ki fog dőlni. Ez meg is történt. Egy esős időszak után a vályog annyira átázott, hogy már nem bírta a terhet és összeroskadt egy szakasz. Ezzel kezdetét vette a falrész teljes lebontása, majd újjáépítése.

Nem szakmám az építészet, de nyugdíjasként mégis példát szerettem volna mutatni azzal, hogy saját kezűleg is fel lehet támasztani egy olyan épületet, amelyről már mindenki lemondott. Ezt a véleményt folyamatosan éreztették velem az arra járók, s meg is kérdezték:

– Ezt komolyan gondolod?

Igen! Végül bebizonyosodott, hogy elképzelésem – feleségem és akaraterőm – segítségével megvalósult. De még sok munka van hátra. Az épület felújításával párhuzamosan helyet kapott a portán egy góré, egy galambdúc és egy 6x8 méteres pajta. A helytörténeti gyűjteményem lassan megfelelő körülmények közé kerülhet.

Az épület belül is nagy változáson ment keresztül.



Az épület 2020 februárjában és a felújítás elkezdésekor 2020 márciusában

A belső tér munkálatai során szembesülhettem a népi építészet jó néhány elemével. Először is a mestergerendával. A ház előző lakói – nem tudni milyen megfontolásból – próbálták eltakarni a mennyezet gerendázatát, tapétával és bizonytalan eredetű festékekkel. Hatalmas munka volt az évtizedek során felvitt rétegek eltávolítása. Amikor a sok szenny már nem volt a gerendázaton, azt le kellett csiszolni, majd favédő anyaggal bevonni. A mestergerenda és a vékonyabb gerendázat is végre megfelelő külsővel rendelkezett.

A gerendák tisztítása a konyhai részen folytatódott. Mintha bosszantani akartak volna előző tulajdonosai, ezt még valamilyen szürkés-kék festékréteggel is bevonták. A lekaparása fizikailag teljesen kifárasztotta a feleségemet és engem is. De végül siker koronázta megfeszített munkánkat. A konyha is végre kulturáltabban mutathatta meg magát.

Az előző lakó belső átalakításai miatt sajnos nem tudtam eredeti állapotában megmutatni az épületet. A műanyag ablakok, a kemence elbontása, a gázkályha bevezetése mind jellegében változtatta meg a lakóépületet. Nyilván ő csak a lakhatásának megkönnyítésére gondolt, ezért nem foglalkozott, a régi idők hagyatékának a megőrzésére.

Számomra nem maradt más, mint a legfontosabb belsőépítészeti elemek látványos kiemelése – gondolok itt a mestergerendára – és a régmúlt idők bútortárának elhelyezése. Hangulatával az ide látogatókat visszarepíti a múltba. Ez abban is megnyilvánul, hogy az idősebb elszármazottak könnyeikkel küszködve köszönik meg, hogy időt szántam a kor jellegzetes tárgyainak a megmentésére, az épület felújítására.



A tisztaszoba egyik sarka régen és most (már berendezve)

Fontosnak tartottam, hogy korhű bútorokkal rendezsem be a helyiségeket. Már csak azért is, mert így érvényesül igazán a régi mesterek munkájának látványa. A mestergerenda, a gerendázat, a falak fehérsége mind-mind őrzi és megőrökíti a régmúltat. Ugyanakkor mutatja is, mennyire kötődött a népi építészet a természetes anyagokhoz.

Szerencsém volt a szigeteléssel, mert a környék talajvíz szintje nem károsította a falakat. Bár a vásárlásom előtt jó néhány évvel egy csőtörés következtében az oldalfalak alja részben kimosódott, (ez látható is a következő képen) de szerencsére nagyobb kár nem keletkezett. A konyhai részen is jól látható a kicserélt műanyag ablak. A konyhabútor beszerzése még várat magára, addig is a háziasszony által is sokat használt fazekas termékek lettek itt elhelyezve.



A konyha régi és jelenlegi állapota

Polgárosodás a családukban

Ahhoz, hogy megértsük az építészet átalakulását, átalakítását a paraszti gyöke-
rektől a modern kor követelményéig, ismernünk kell egy folyamatot. Mégpedig
azt, miként is alakult ki a polgári társadalmi réteg. Ezt a folyamatot az évszáza-
dok során a változó gazdasági helyzet hozta létre. A „népi” és a „paraszti” megfogalma-
zás árnyalt, de lényegében egy társadalmi réteget takar. A paraszti társadalom fellendü-
lését és közeledését a polgáriasodáshoz egyértelműen a társadalmi viszonyok átalakulá-
sa segítette elő.

A megnövekedő árutermelés következtében sikerült az addig elérhetetlennek látszó
igényeket kielégíteni. Itt egyértelműen az építészetre gondolok. Az eddig még szinte
nyomorúságos körülmények között élőknek is lehetőséggé vált egy igényesebb, talán
még komfortosabbnak is mondható otthon kialakítása.

Az tudott, hogy már a 18-17-ik században, – a mezővárosok létrejöttével párhuzamo-
san – az akkor élt jobbágyok is polgárnak minősítették magukat. A valódi polgári eg-
zisztenciát az úrbérrendezés teremtette meg. Ebben nagy segítséget jelentett az iparos-
dás, a gyárak, a vasutak létrejötte, az országot behálózó, mindenhol jelenlévő kereske-
delem aktivitása.

Ugyanakkor a paraszti rétegeknek példaként ott volt munkaadójuk életmódja, vagy a
kiemelkedésre ösztönző tanulási lehetőség. Már az 1770-es években Mária Terézia ren-
deletben írta elő, hogy minden gyermek, – legyen az jobbágy, zsellér, paraszt, vagy pol-
gár leszármazottja – járhasson iskolába.

A fent leírtakat a családom történetének felhasználásával tudom látványosan bemu-
tatni. Kutatásaim során eljutottam 1506-ig, amikor Ulászló király címeres levelet ado-
mányozott Becz Jakab nevű vitéznek egy török legyőzése után. Mivel ellenfelét lebírta,
ettől kezdve viselhette a Biró nevet. A későbbi évszázadok során a család egyes tagjai
az erdélyi kancelláriában is tevékenykedtek, de többen továbbra is a kardforgatást vá-
lasztották. A családok leszármazottai gyarapodtak, így az eredeti – nem jelentős –
vagyon szép lassan elfogyott. Érthető, hogy ennek következtében az elszegényedett csa-
ládok a jobbágysorba süllyedtek.

A földműveléssel foglalkozó elődeimmal Békés megyében az 1800-as évek elején ta-
lálkozhatunk. Biró János szép-nagyapám dohánykertész volt Apácán. (Mai neve: Csa-
nádapáca). Ezt folytatta a szintén János névre (1842. december 31.) keresztelt üknagy-
apám. A paraszti élet nehézségei nyilván jelen voltak az életükben s talán ezért is szán-
tak egy jobb életet a gyermekeiknek. A dohánytermesztés is jól jövedelmező volt, így az
elképzelésüket anyagiak nem akadályozhatták.

Az 1870. szeptember 26-án született Mihály gyermekük felcseperedvén a közeli Gerlán, a kastélyban talált munkalehetőséget. Dédnagyapám paraszti származásából adódóan jól értett az állatokhoz, a lovakhoz. Így lett ő lovasz a Wenckheim uradalomban.

A kastély építtetője, Wenckheim Károly gróf huszárkapitányként szolgált, amíg meg nem tervezte a kastélyt Ybl Miklóssal. A lovak éppen ezért előkelő helyet foglaltak el a mindennapokban, így az örökös, Géza is folytatta ezt a hagyományt. A lovak szeretete mellett azonban a mezőgazdaságot is fejlesztette a birtokán.

A fiatal lovasz már a kezdetektől egy olyan közegben dolgozott, élt, amely meghatározó volt a későbbi életére, életvitelére. Első látvány természetesen a kastély épülete volt, amely megragadta. A neves tervező alkotása szokatlan és újszerű volt a környék többi kastélyához képest. Visszafogottsága és eleganciája azonban a mai napig jól látható – bár a jelenlegi romos állapota kétségbeejtő.



A gerlai kastély eredeti állapotában

Dédnagyapámnak lehetősége volt a közelben egy kisebb portához jutni. Nyilván a munkája során megtakarított pénzéből sikerült ehhez hozzájutnia. A család növekedése megkövetelte, hogy egy akkora háza legyen, amelyben kényelmesen fel tudja nevelni gyermekeit. (Csak a pontosság kedvéért 9 gyermeke elérte a felnőtt kort és ők is boldog családi életet éltek.)



Biró Mihály háza 2009-ben

Tehát Biró Mihály nevű dédnagyapám összefogott János testvérével és közösen felépítettek egy házat a Fehér Körös partján, ott ahol a Békésről és Gerláról érkező út bevezet Békéscsabára. A Fehér-Körösön átvezető híd tövében még ma is áll a ház, amely tulajdonképpen bizonyítéka annak, miként haladt a népi (paraszti) építészet a polgári külsőség felé. Egyszerűségére nem lehet stílusjegyet ragasztani, de megtalálhatunk rajta minden olyan elemet, amelyre ebben az időszakban igény volt, s amelyet felfedezhetünk a környékbeli és a megyén belüli települések házain is.

Mivel vízparton épült, így gondoltak a szigetelésre. Az alapot téglákból készítették s erre került a vályogfal.



Tégla alapon vályogfal

Bizonyára nagyon tájékozott lehetett ebben a dologban, mert nem gondolom, hogy bármilyen meggondolatlanság alapján veszélybe sodorta volna családját. Vissza kell mennünk néhány évtizedet, hogy lássuk, mennyire volt védett ez a kis terület.

1876. március 5-én a Békésmegyei Közlöny az alábbi hírt jelenteti meg:

„Békés városa nagy árvízveszélyben van még mindig; midőn e sorokat írjuk a legrosszabbtól lehet tartani. Az árvíz a gerlai kastélyt is ellepte és gr. Wenckheim Károly úr szalonjaiban terjeszkedik szélylyel. A gróf úr az, ki eddig megyénkben a legtöbb kárt szenvedett az árvíz által.”

Szörnyű lehetett, hogy a víz ilyen mértékben elárasztotta a környéket. Ez az év a nagy árvízek éve volt, hiszen Pest és Szeged is víz alá került. Tovább olvasva a cikket olyan információhoz jutunk, amelyik fontos a Biró-féle ház helyének kijelöléséhez.

„Az árvíz Gerla-Pósteleken folyvást emelkedőben van, úgy annyira, hogy onnan a gerlai híd mellett és az uradalmi kastély irányában már a töltés tetején a volt Fehér-Körös medrébe szivárog. Minthogy pedig a Gerla Póstelekre kiömlött víz a Fehér-Körös vízénél körülbelül másfél lábbal magasabban áll, könnyen megeshetik, hogy ha a kiöntés még a mostaninál is nagyobb lesz és erősebben fog behatolni a Fehér-Körös medrébe, Csaba város határát jelesen az egyházi szőlőket és a tehénjárást valamint a vandhát puszta és a nagy rét a legnagyobb veszély fogja

fenyegetni, – ennek megelőzése tekintetéből a csabai járás derék szolgabírája a Fehér-Körös mentén kellő számú örök felállítását - valamint a gátak alantabb álló részeinek emeltetését rendelte el. ”

Így történhetett meg az, hogy – a gerlai kastély is víz alá került – a Fehér-Körös gátjai védték a víz melletti árteret, bár az mélyebben van az árvízzel telített környéktől. (A cikkben jelzett „*gerlai híd*” tövében áll ma a ház!) A gát megerősítése folytán végül semmi kár nem keletkezett ezen a területen.

A ház elrendezése és beosztása is figyelemre méltó. Ugyanis az L alakú épület két különálló lakásból áll. Már eredetileg is így épült, hiszen külön padlása volt mind a két egységnek. A kapu felé eső rész egy konyhából és egy szobából állt s természetesen a felette lévő padlásból.

A másik rész már több helyiséggel rendelkezett. Itt a konyha volt középen, jobbra a szoba, balra pedig az éléskamra. A teraszon kívül volt a padlásfeljáró s utána az istálló. A régi és az új fotókon jól látni, hogy az épület bal szárnyán van egy kis ablakkal ellátott épületrész. Ez később át lett építve, és meg lett nagyobbítva, de a kisablak visszakerült eredeti helyére. Csak találgatni tudom, hogy ez valamikor milyen célt szolgálhatott. Több mint valószínű a téli tüzelőt tarthatták itt, esetleg még szerszámokat is.

Ez a leglogikusabb, hiszen az őszi-téli-tavaszi időszakban jobban kell fűteni s a tüzelőanyagot – ami bizonyára fa volt – meg kellett védeni az esőtől és a hótól. Ugyanakkor célszerű volt közel elhelyezni a konyhához, így a behordáskor se ázott el senki.

Nagyon érdekes és meglepő, hogy a külső ajtókra különleges, díszes kopogtatók vannak felszerelve. Bár a ház jellegénél fogva teljesen idegenül hat ez a kis kiegészítő, mégis természetesnek tűnik. Ez a kis eszköz utal a polgárosodásra, hiszen dédnagyapám nyilván járt „előkelőbb” helyeken, ahol a kopogtató természetes volt. Mivel megtetszett neki, hát ő is felszerelt ilyeneket az új házának ajtóira.



Bronzból készült kopogtató az ajtókon

Éppen az ilyen apró változtatások miatt nem lehet szigorúan elkülöníteni a paraszti és polgári építészeti elemeket.

A konyhában még az eredeti járólapok találhatók. A mintázata és a minősége is az igényességre utal. Ez azt is jelezheti, hogy az építetők tehetősebbek voltak, hiszen nem kis összegbe

kerülhetett annakidején ez a burkolat. A konyha kövének szép mintázata után talán furcsának tűnik, hogy a szobák csak földesek voltak. A konyha kövezete is már a polgárosodás hatását mutatja, hiszen nem a megszokott agyagos sárral felkent helyiség volt.



A konyha köve

Apám visszaemlékezésére gondoltam, amikor a földes szobába léptem. Ő mesélte még annakidején, amikor gyermekkoráról beszélgettünk, hogy sokszor kijárt ide Békéscsabáról a nagyszüleihez Gerlára. A nagymama nyaranta frissen felkenste a földes szobát. A technológiája mai szemmel kicsit furcsának tűnik, ugyanis tehéntrágyát hígítottak fel és keverték össze agyagos földdel, majd ezt egyenletesen elkenték. Száradás után megkeményedett és ekkor már természetesen nem volt szaga.

Furcsaságként megjegyzett apám: a felszáradt, földes padlóra rongyszőnyeg került, majd arra újságpapírt terített a nagymamája. Miután így mindentől megvédte munkáját, csakis mezítláb lehetett bemenni a szobába.



A konyhaablak, mellette szépen kidolgozott szobaablak

A parasztházak építészeti remekei az ablakok. A mai viszonyok között ilyen szép, mives munkát nem tud már senki produkálni. Már nincsen olyan szakember, aki a régi házakon lévő ablakokat, ajtókat ilyen szépen el tudná készíteni. Bár sajnos nincs is igény erre. Pedig hangulatilag sokkal értékebb az egyszerű díszítési elemekkel ellátott nyílás-záró. A dédszüleim házát is ez teszi egyedivé.

Nyilván az évek során más és más igények merültek fel az itt lakók számára. A keskeny, szinte lőrés-szerű ablakok nagyon jó védelmet és biztonságot nyújtottak a lakott településtől messze felépült házon. Az utca felé eredetileg csak keskeny ablakok voltak. Később az egyik szoba két ablaka ki lett cserélve egy modernebbre, egy nagyobbra. Így már megtört a régi ház varázsa.



Kétszárnyú ablak felső része

A belső teraszra néző ablak még eredeti. Ide kétszárnyas kivitelű került. Talán éppen azért, mert ez védettebb volt s ugyanakkor az út felől nem is lehetett látni. Mivel ez az udvar felé nézett, így a szobának két szemben lévő falán volt ablak. Ezáltal ez világosabb is volt a másiknál. Bár olyan helyre került, ahol nem volt nagyon feltűnő, mégis került rá egy egyszerű mintázat.

Az ajtók kialakításuk szerint is kettős védelmet biztosítottak. Ugyanis dupla ajtók lettek beépítve. Ez azt jelenti, hogy a külső az teljesen fából volt, s ez védett az időjárás viszontagságai – nyári meleg, téli hideg – ellen, ugyanakkor a hivatlan látogatók se tudtak könnyen bejutni. Az ajtó belső szárnya üvegezett volt, hogy azért innen is jusson fény az épületbe, vagyis a konyhába.

A következő oldalon elhelyezett képen jól látható a két ajtószárny közötti fal vastagsága. A vályogházak 50-60 cm vastagságúak voltak. Ez jó hőszigetelést biztosított így télen megtartotta a benti meleget és nyáron kellemesen hűvös volt minden helyiség.



Konyhaajtó kopogtatóval és a külső ajtóval

Nemcsak az ajtók és ablakok voltak igényesen kivitelezve, hanem a tornác is.

Végig az L alak külső része faragott díszítést kapott. Ilyen egyedi tervezésű faragással jellemző Békés megye tornácaira, előtereire. A mostani, beüvegezett rész egy kicsit ront az eredeti kivitelezésen, de nyilván az új lakók igényeit tükrözi. Gondolom célszerűség miatt változtattak rajta, hiszen a téli időszak viharai befújhatták a havat, s így akadályozva voltak a közlekedésben.



A teraszt díszítő fafaragvány

Az udvar most teljesen más képet mutat, mint az elmúlt időszakban, már csak azért is, mert jelenleg már nem lakja senki. A ház előtt a régi fotó szerint egy kert lehetett, hiszen egy kis kerítés is látható, bár nagyon gyengén. Gondolom, ez olyan virágoskert féle lehetett. Bár azon a fényképen, amelyik télen készült, alapos vizsgálódás után felfedezhető egy kisebb halom, dombszka. Talán egy piramis alakúra nyírt díszcserjének is gondolhatnánk, de nem az látható, hanem egy szemétdomb. Mint minden paraszttudvaron, ahol állatok is voltak, ott állt a góré, amibe az ősszel betakarított kukoricacsövek kerültek. A mostani góré már nem az eredeti, át lett építve, de az előző is itt állt.



Góré az udvaron

Érdekes, hogy a górékat nem tették soha közvetlenül az ólak, vagy a ház mellé, igaz túlságosan messze se attól. Gondolom azért, hogy az itt lakmározó egerek ne menjenek be olyan könnyen az istállóba az állatokhoz, vagy a ház lakott részébe, az emberek közelébe. A termények tárolása mindenkor a célszerűség alapján lett elhelyezve. A kukorica a góréba, ahonnan télen bevitték a konyhába, ott morzsolgatták le a szemeket a csövekről s csak ezután adták oda az állatoknak, – baromfinak, disznónak – a csutkáját pedig eltűzelték a kemencében.

A kemencéről jut eszembe, hogy ebben a házban is volt régen. Télen nagyon jó szolgálatot tett, hiszen a konyha felől táplálták a tüzet, de maga a kemencészs a szobában volt és azt is melegítette. (Sajnos a dédnagyapám által készített kemencét a következő lakó lebontotta, így csak a helye látható napjainkban.) A kenyeret is ebben sütötték. A kenyér dagasztása, kelesztése és megsütése nem volt mindennapi esemény, hiszen tudomásom szerint egy héten csak egyszer került erre sor.



A padlás

A kenyérsütéshez való liszt „alapanyaga” a búza és minden más gabonaféle a padlásra került, hiszen így is lett az kialakítva. Azonban itt fenn még galambok is tanyáztak, ami kiegészítette a család étkezésbeli választékát.

A legromantikusabb az egész „birtokon” a vízpart. Azt hiszem, kevés embernek adatik meg az, hogy ilyen szép természeti környezetben töltsse mindennapjait.

Dédszüleim s nagyapám itt élt, itt töltötték életüknek nagy részét.

Ami még érdekes, hogy nem a kert végében, hanem hosszanti irányban, tehát egész terület hosszában van a vízpart, tehát több száz méteren keresztül ez a természetes határ.

Ez a kis tanya nagyon népszerű volt a Bíró család körében. Azt mesélték az unokatestvéreim, hogy annakidején ők minden évben, – az iskolai szünidőben – itt nyaraltak. Mivel Pesten éltek, így bizonyára nagy élménynek számított az az időszak, amit itt játékkal, pihenéssel eltölthettek. Romantikus helynek látszik még a mai nap is, hiszen a víz közelsége, a terület zártsága biztosította a gondtalan napokat gyerek és felnőtt részére egyaránt.

A múlt már csak emlék, a jelen pedig egyre jobban elhomályosítja azt.

IRODALOMJEGYZÉK

Békésmegyei Közlöny. 1901. (28. évfolyam) január-június – 1-52 szám

Biró Endre: Bucsá (2006.)

Biró Endre: Újpest – egy város építészete a kezdetektől napjainkig. (2018.)

Dugonics András: Jólánka, Etelkának leánya. I. Pozsony-Pest, Landerer, 1809

Draskovich József: Harruckern János György (1664-1742)

Huszka József: Még egyszer „A Magyarság Házáról”

Juhász Antal: Földbe mélyített házak a szegedi tájon

Magyar Mérnök- és Építész-Egylet Heti Értesítője, (1902. 21. évfolyam, 1-40.)

Szeghalom története (Internet)

Takáts Sándor: Rajzok a török világból 3. kötet MTA Könyvkiadó V. (Bp. 1917.)

Köszönet a Békés Megyei Levéltár segítségéért
és a könyvben megjelent dokumentumok felhasználásáért.

NÉHÁNY SZÓ MAGAMRÓL

1948-ban születtem Budapesten.

Gyermekkoromat Szigethalmon töltöttem. A Ráckevei Ady Endre Gimnáziumban érettségiztem.

A nyomdaiparban dolgoztam nyugdíjazásomig.

1989-ben megalakítottam a Biró family családi vállalkozást, könyvkiadói és nyomdai tevékenységgel. Kapcsolatba kerültem a művészvilággal, mely hatással volt munkámra, életemre. Ezt mutatják azok az elismerések, amelyekre nagyon büszke vagyok.

1995-ben Krúdy Gyula emlékérem (bronz),

2000-ben Szent István emlékérem,

2002-ben Krúdy Gyula emlékérem (ezüst),

2003-ban a Magyar Kultúra Lovagja,

2004-ben Uránusz Kiadó Nívódíja,

2004-ben a Nap Embere (Budapest TV).

2007-ben Krúdy Gyula emléklakett

2006-ban jelent meg első könyvem BUCSA címmel, s Emberek, sorsok, dokumentumok alcímmel. A település történetét, múltját mutatom meg ebben a kiadványban. Azóta folyamatosan kutatom Bucsá mellett más települések múltját is, melyek könyv alakban jelennek meg.

Könyveim, megtalálhatók az Országos Széchényi Könyvtár Magyar Elektronikus Könyvtár (mek.oszk.hu) oldalán:

BUCSA (2006.)

ÚJPEST, egy 100 éves város emlékei (2007.)

ÚJPEST, egy 100 éves város képei (2007.)

MONOSPETRI (2009.)

BUCSAI KRÓNIKA (2009.)

KARCAGI PILLANATOK – A VARRÓ CSALÁD (2010.)

SZIGETHALOM (2011.)

A 800 ÉVES MONOSPETRI ÍRÁSOS EMLÉKEI (2015.)

EGY SZÁZ ÉVES TEMPLOM EMLÉKEI (2017)

ÚJPEST, egy város építésze a kezdetektől napjainkig (2018.)

„ISTEN HAJLÉKA” (2018.)

2008-ban kezdtem el gyűjteni Bucsá község tárgyi emlékeit, amelyek megtekinthetők a Bucsai Helytörténeti Múzeumban.

2015-ben Monospetri díszpolgára lettem.

Munkáimmal szeretném emberközeli hozni a múltat s készíteni az embereket arra, hogy legyenek büszkék elődjükre és településük történetére.

Resumé

The roots of Hungarian architecture must be sought somewhere in the world of folk architecture. The funds are definitely in this area. The first attempts of the beginnings took place in the post-conquest period. After a nomadic, nomadic way of life, settlement required the construction of accommodation that had been around for many decades and even centuries. Switching to location was not easy.

The design of a house, a building, also depended on many circumstances. The location and settlement of populated areas was also important in terms of population, environment and safety. A great deal of time had to pass with worries and unfortunate events until proper architectural and environmental standards became an everyday expectation.

Getting to know the historical past is also very important because of the architectural aspects. The historical past provides useful information about the architectural diversity of Békés county.

Thanks to the organizing ability of the landowner of the peaceful county, Baron Johann Georg Freiherr von Harruckern, the region preoccupied by the Turks flourished economically and spectacularly in a few decades. The baron was a good organizer, and so the revitalization of the almost deserted countryside posed a huge task. His first action was to populate the area he received. He settled Slovaks from the north of the country and Swabians from Germany.

He granted a tax credit to the new inhabitants, and therefore a large number of serfs wishing for a better fate arrived in Békés County.

What is important to us from an architectural point of view from the events of this past is the relocation and further development of the place of origin of those who come here and the architectural culture there. Everywhere you can see those environmental expectations and the buildings

Visual elements that were important for everyone to preserve. Settlers who moved here from more remote regions brought with them the architectural styles they inherited from their ancestors. The architectural solutions of the Slovak, Swabian and Hungarian indigenous peoples have been forged into unity over the centuries, influencing each other.

The buildings in Békés County faithfully reflect these visual elements, which may even be accepted as a way of life. The varied design of the decorative elements and facades exudes a unique atmosphere towards the people living here or those just passing through.

The changes of the age and the development of civilization brought new demands to the fore. One of the determinants of the buildings in this case was also the expediency of housing, but the exteriors were already more pronounced. The size of the houses, the uniqueness of the street-front view, and perhaps the seemingly ostentatious decoration were also among the applied architectural solutions. The buildings tell stories, show the people who live in them and their way of life.

I wrote about these in this book and here I present the architectural solutions and architectural masterpieces of the settlements of Békés county.

Our architectural culture can only be renewed with inherited appearances that have been used for decades or even centuries. To this end, I would like to present a bouquet of architectural masterpieces of Békés County.

Translated by Patricia Papp

Zusammenfassung

Die ungarischen Wurzeln der Architektur müssen irgendwo in der Welt der Volksarchitektur liegen. Die Grundlagen sind definitiv in diesem Bereich zu finden. Die Anfänge und ersten Versuche fanden in der Zeit nach der Eroberung statt. Nach dem Nomaden-Leben, brauchte es jetzt die Gestaltung von festen Unterkünften und Siedlungen, die für Jahrzehnte und sogar Jahrhunderte geeignet waren. Es war nicht leicht, an den Ort gebunden zu werden.

Die Gestaltung eines Hauses oder eines Gebäudes hing auch von vielen Umständen ab. Die Lage der besiedelten Gebiete und die Vorschriften waren im Hinblick auf die Bevölkerung, Umwelt und Sicherheit wichtig.

Es verging viel Zeit mit Sorgen und unglücklichen Ereignissen, bevor angemessene architektonische und ökologische Standards zu einer alltäglichen Erwartung wurden.

Das Kennenlernen der historischen Vergangenheit ist auch aus architektonischen Gründen sehr wichtig. Die historische Vergangenheit und architektonischen Vielfalt des Landkreises Békés liefert nützliche Informationen.

Dank der Organisationsfähigkeit des Grundbesitzers des Landkreises Békés, Baron Johann Georg, Freiherr von Harruckern, blühte die von den Türken bewirtschaftete Region in wenigen Jahrzehnten visuell wie auch wirtschaftlich auf.

Der Baron war ein guter Organisator, trotzdem stellte ihn der Aufbau der fast menschenleeren Landschaft vor eine grosse Herausforderung. Seine erste Handlung bestand darin, das Gebiet zu bevölkern. Er holte Slowaken aus dem Norden des Landes und Schwaben aus Deutschland. Den neuen Einwohnern gewährte er Steuervergünstigungen. Deshalb kamen Massen von Leibeigenen, die sich ein besseres Leben im Landkreis Békés erhofften.

Aus baulicher Sicht war es wichtig, dass die neuen Bewohner der Region ihre architektonische Kultur mitbrachten und weiterentwickelten. Überall sieht man die Einflüsse und visuellen Elemente des Baustils, dessen Erhaltung so wichtig war. Die architektonischen Lösungen der slowakischen, schwäbischen und ungarischen Ureinwohner wurden im Laufe der Jahrhunderte zu einer Einheit geschmiedet, die sich gegenseitig beeinflussten.

Die Gebäude im Landkreis Békés spiegeln diese visuellen Elemente wider, die sogar als Lebensform akzeptiert werden können. Das abwechslungsreiche Design der dekorativen Elemente und Fassaden strahlt eine einzigartige Atmosphäre für die jetzigen Bewohner aber auch für Durchreisende aus.

Die Veränderungen des Zeitalters und die Entwicklung der Zivilisation brachten neue Anforderungen mit sich. Eine Erwartung an die Gebäude war das zweckmässige Wohnen, aber die Äusserlichkeiten waren bereits stärker.

Die Grösse der Häuser, die Einzigartigkeit der Fassade und die prunkvollen Elemente wurden ebenfalls zu den angewandten architektonischen Lösungen gezählt.

Die Gebäude erzählen Geschichten, erzählen über die Vorfahren der Bewohner und deren Lebensweise. Darüber habe ich in diesem Buch geschrieben und präsentiere hier die architektonischen Lösungen und Meisterwerke der Siedlungen des Landkreises Békés.

Unsere Architekturkultur kann nur durch die Verwendung von Äusserlichkeiten erneuert werden, die seit Jahrzehnten oder sogar Jahrhunderten weitervererbt und genutzt werden. Zu diesem Zweck präsentiere ich einen Strauss architektonischer Meisterwerke des Landkreises Békés.

Übersetzt von Ágnes Fenyődi

Résumé

Les racines de l'architecture hongroise doivent être cherchées quelque part dans l'architecture du peuple. Les bases se trouvent certainement dans ce domaine. Les premières tentatives se sont développées au cours de la période suivant la conquête de la Hongrie. Après la migration et la vie nomade, l'établissement exigeait la construction de logements qui durent plusieurs décennies, voire des siècles. Le passage aux logements sédentaires n'a pas été aussi facile.

La conception d'une maison ou d'un bâtiment dépendait également de nombreux facteurs. L'emplacement et l'agencement des zones utilisées à des fins résidentielles étaient également importants en ce qui concerne la population, l'environnement et la sécurité. Il a fallu beaucoup de temps avec des inquiétudes et des événements malheureux pour que les normes architecturales et environnementales appropriées soient devenues un critère dans la vie quotidienne.

Découvrir le passé historique est également très important pour des raisons architecturales. C'est le passé historique qui fournit des informations utiles sur la diversité architecturale du département de Békés.

Grâce à la capacité d'organisation du possesseur du département de Békés, le baron Johann Georg Freiherr von Harruckern, le territoire occupé par les Turcs a prospéré économiquement et d'aspect visible en quelques décennies.

Le baron était un bon organisateur et la revitalisation du territoire a été un grand défi pour lui. Sa première mesure a été de peupler ce territoire. Il installa des Slovaques du nord du pays et des Souabes de l'Allemagne. Il accorda des avantages fiscaux aux nouveaux habitants, et donc un grand nombre de serfs souhaitant une meilleure vie arrivèrent dans le département de Békés.

Ce qui est important d'un point de vue architectural de cette histoire, c'est la réinstallation et le développement de la région d'origine des migrants et leur culture architecturale. Nous pouvons voir partout les critères architecturaux et la poudre aux yeux concernant les bâtiments dont la préservation était importante pour tout le monde. Les colons provenant des régions plus lointaines ont apporté avec eux le style architectural qu'ils ont hérité de leurs ancêtres. Les solutions architecturales des peuples indigènes slovaques, souabes et hongrois ont forgé un ensemble au fil des siècles et se sont alimentées mutuellement.

Les bâtiments situés dans le département de Békés reflètent parfaitement ces éléments visuels, qui peuvent être considérés comme un mode de vie. La conception variée des ornements et des façades fait régner une atmosphère unique pour les habitants ou pour les voyageurs de passage.

Les changements de l'époque et le développement de la citoyenneté ont mis en avant des nouveaux besoins. Dans ce cas également, l'un des éléments déterminants des bâtiments était l'utilisation à des fins d'habitation, mais l'apparence a été plus marquée. La taille des maisons, le caractère unique de la vue du trottoir, éventuellement la décoration ostentatoire faisaient également partie des solutions architecturales appliquées.

Les bâtiments racontent une histoire, représentant les habitants et leurs styles de vie.

C'est sur ce sujet que j'ai écrit ce livre et les solutions architecturales et les chefs d'œuvres architecturaux du département de Békés seront présentés ici.

Notre culture architecturale ne peut être renouvelée que par l'application des apparences héritées et utilisées pendant des décennies, voire des siècles. Dans cet esprit, je voudrais présenter un bouquet des chefs d'œuvre architecturaux du département de Békés.

Traduit par Lilla Buzás

Rezumat

Rădăcinile arhitecturii ungare trebuie căutate undeva în lumea arhitecturii populare. Oricum, bazele se regăsesc în acest teritoriu. Primele încercări ale începuturilor au avut loc în perioada de după descălecare. După un stil de viață migrator, nomad, s-a impus necesitatea creării unor sălașe durabile, care să dăinuie peste decenii, chiar peste veacuri. Trecerea la legarea de așezământ nu a fost deloc simplă.

Formarea, crearea unei case, amplasarea unei construcții era condiționată de multe împrejurări. Poziționarea spațiilor locuite și reglementarea lor era foarte importantă pentru populație, pentru mediu dar și pentru securitate. A trebuit să treacă o perioadă îndelungată de timp, perioadă plină de probleme și evenimente regretabile, până când prevederile corespunzătoare privitoare la construcții și la mediu să devină condiții cotidiene.

Cunoașterea trecutului istoric este foarte importantă și din punct de vedere arhitectural. În privința varietății arhitecturii județului Bichiș (Békés) trecutul istoric oferă informații utile.

Grație spiritului organizatoric al proprietarilor terenurilor din județul Bichiș, baronul Johann Georg Freiherr von Harruckern, domeniile prădate de turci în câteva decenii au înflorit, atât din punct de vedere economic, cât și al peisajului.

Baronul era un bun organizator, astfel că pentru resuscitarea și dezvoltarea ținuturilor pustiite s-a confruntat cu sarcini imense. Ca primă măsură a populat teritoriile primite. A adus coloniști slovaci din partea de nord a țării și șvabi din Germania. A acordat noilor locuitori reduceri la impozite, astfel că iobagii doritori de o soartă mai bună veneau în mase în județul Bichiș.

Ceea ce pentru noi este important din punct de vedere al arhitecturii din aceste întâmplări ale trecutului, este exact statornicirea și dezvoltarea arhitecturii de la locul de baștină al celor nou-veniți. Peste tot sunt vizibile condițiile impuse de mediu și elementele specifice ale construcțiilor, păstrarea acestora fiind importantă pentru toată lumea. Coloniștii mutați din regiunile mai îndepărtate au adus cu ei stilurile arhitecturale moștenite de la strămoși. Soluțiile arhitecturale ale slovacilor, șvabilor și ungarilor în decursul secolelor s-au încheat într-o unitate, având efecte reciproce.

Construcțiile care se găsesc pe teritoriul județului Bichiș oglindesc fidel aceste elemente spectaculare, care pot fi acceptate chiar ca stil de viață. Elementele ornamentale și varietatea frontoanelor emană o atmosferă specifică către cei ai locului, sau către cei care sunt doar în trecere.

Schimbările survenite în timp și burghezia în plină formare au impus noi cerințe și noi condiții. Unul dintre factorii determinanți pentru clădiri și în acest caz a fost aspectul practicității habitatului, dar și aspectul exterior a primit mai multă importanță. Dimensiunea caselor, unicitatea priveliștii frontoanelor exterioare, dar și ornamentele uneori prea pompoase fac parte din realizările arhitecturale.

Clădirile vorbesc, povestesc, prezintă rezidenții și stilul lor de viață.

Despre acestea am scris în carte și aici prezint realizările arhitecturale ale județului Bichiș, capodopere ale artei arhitecturii.

Cultura arhitecturii noastre se poate reînnoi numai prin realizarea fațadelor moștenite și utilizate timp de decenii sau chiar secole de-a rândul. Din acest punct de vedere doresc să vă prezint un buchet din perlele arhitecturii județului Bichiș.

Traducere în limba română: Sipos Zsolt

Tartalomjegyzék

Lectori salutem.	5
Bevezető	8
A kezdetek.....	11
Középkori építészet	20
Építési szabályok a középkorban.....	25
Falak	29
Téglák	33
Homlokzatok	36
Oromzatok	41
Paraszt-barokk.....	51
Parasztkapuk.....	54
Polgári házak kapui	59
Mesélő kapuk	64
Figurális ablakok és kapuk.....	69
Ablakok.....	74
Sertéskereskedő háza	83
Tornácok.	86
A tető.....	94
Tetődíszek	99
Gazdasági udvar	103
Rombolás	109
Helytörténeti	115
Polgárosodás a családukban.	119
Irodalomjegyzék.	127
Magamról	128
Resumé	129
Zusammenfassung.	130
Rèsumè	131
Rezumat	132
Tartalom	133

A magyar építészet gyökereit valahol a népi építészet világában kell keresni. Az alapok mindenképpen ezen a területen találhatók. Miért is gondolom ezt? A kezdetek első próbálkozásai a honfoglalás utáni időszakban alakultak ki. A vándorlásos, nomád életmód után a letelepedés megkövetelte egy olyan szállás kialakítását, amely már hosszú évtizedekre, sőt évszázadokra szólt.

Békés megye építészeti változatosságára ismét a történelmi múlt ad hasznos információt.



Johann Georg Freiherr von Harruckern, vagyis Harruckern János György báró szervezőképességének köszönhetően a törökök által felprédált megye néhány évtized alatt felvirágzott gazdaságilag és látványában is

A báró, – a gazdaság felvirágoztatása érdekében – betelepített az ország északi részéből szlovákokat, Németországból pedig svábokat. Adókedvezményben részesítette az új lakókat, s ezért tömegesen érkeztek jobb sorsra vágyó jobbágyok Békés megyébe.

Ami építészeti szempontból fontos számunkra ennek a múltnak a történeteiből, az éppen a telepesek származási helyének s annak az építészeti kultúrájának az áttelepedése és továbbfejlesztése. A szlovák, a sváb, illetve a magyar őslakosság építészeti megoldásai az évszázadok során egységgé kovácsolódtak, egymásra hatással voltak.

Békés megye területén található épületek híven tükrözik a jellegzetes látványelemeket, amelyek talán még életstílusnak is el lehet fogadni. A díszítőelemek, a homlokzatok változatos kialakítása egyedi hangulatot áraszt az itt élők, vagy az éppen átutazók felé.

A kor változásai, a polgárosodás kialakulása újabb igényeket helyezett előtérbe. Az épületeknek egyik meghatározója ebben az esetben is a lakhatás célszerűsége volt, de a külsőségek már erőteljesebben jelentkeztek. Ez talán meglehetősen volt a kezdetekben, de az egyre nagyobb mértékben fejlődő közösségek felé egyben üzenet is. Ez a jólétről, a szépség változatosságáról, a díszítőelemek alkalmazhatóságáról s nem utolsósorban a tulajdonos bemutatkozásáról szólt.

Építészeti kultúránkat csakis a megörökölt és évtizedeken, vagy éppen évszázadokon át alkalmazott külsőségek alkalmazásával lehet megújítani. Ennek jegyében mutatok be Békés megye építészeti remekeiből egy csokrot.