

Fürkészholyvák

Fürkészholyvák

Aleocharinae (Tachyusini, Falagriini)

ÁDÁM LÁSZLÓ

Budapest, 2023

ÁDÁM, L. (2023): *Fürkészholyvák*. Aleocharinae (Tachyusini, Falagriini). Budapest.

E munka – kizárva a haszonszerzés bármilyen fajtáját – változatlan formában szabadon terjeszthető.

This work, excluding any use generating profit, may be freely distributed as long as the content remains unchanged.

Tartalom

Bevezető	7
Tachyusini	7
Brachyusa	11
Dacila	13
Thinonoma	15
Gnypeta	16
Dasygnypeta	20
Ischnopoda	22
Tachyusa	27
Falagriini	34
Cordalia	39
Anaulacaspis	41
Myrmecocephalus	44
Falagria	45
Falagrioma	49
Borboropora	50
Myrmecopora	53
Bohemiellina	59
Irodalom	61

Bevezető

A faunaterületünkön, illetve annak szűkebb környezetében előforduló fürkész-holyvák – a Placusini és Homalotini nemzetség fajait – a sorozat első része tárgyalja (ÁDÁM 2023).

A második rész – e tanulmány – a Tachyusini és Falagriini nemzetség fajait foglalja magában. A bogarakat ábrázoló rajzok forrása SZÉKESSY (1963) munkája.

A határozást nagyban megkönnyítő részletrajzok jó része összefoglaló jellegű munkákban (pl. ASSING 1997, 2016; ASSING *et al.* 1998; BENICK und LOHSE 1974; HANSEN 1954; HOEBEKE 1985; LOHSE 1974; PALM 1970; PAŠNIK 2006a, 2006b, 2010) megtalálhatók. S a felsorolt művekben – egy részük a Hálón is elérhető – számos hivatkozásra lelhetünk. A nemek, fajok stb. tudományos nevét kereső kifejezésként használva további forrásokra és ábrákra is rábukkanhatunk.

A sorozat első részében (ÁDÁM 2023: 144) nem vettem figyelembe, miszerint a *Thecturota marchii* (jövevény kérgészholyla) nevű faj előfordulását korábban – jól lehet pontosabb lelőhelyét nem közöltem – már jeleztem Magyarországról (ÁDÁM 2020: 18). A bogár (egyetlen példány) adatai: Hungary, Pest m., Tatárszentgyörgy, Borovicskás, 47°02'15"N, 19°21'55"E, 11. VI. 2015, O. Merkl, car-net [autós hálózás].

Tachyusini THOMSON, 1859 – cingárholyvák

Testük többé-kevésbé megnyúlt, megközelítőleg orsó formájú; hátuk gyengén domború. Fejük előre, illetve kissé rézsútosan lefelé áll. A fej hátul olykor eléggé erősen befűződött, a tarkó félig-meddig elkülönül, némelykor csak nagyjából fele olyan széles, mint a fej. Állkapcsi tapogatóik 4, ajaktapogatóik 3 ízből állnak. Csápjaik egymáshoz közelebb, inkább felső helyzetben (a szemek elülső szélét összekötő képzeletbeli vonalon vagy e vonal mögött) ízesülnek. A csápok eléggé hosszúk, 11 ízből állnak. Szemeik rendszerint jól fejlettek, legtöbbször eléggé nagyok. Előhátuk mellfedőpereme oldalról nézve jól látható. Az előhát gyengén harántos, nagyjából négyszög alakú, olykor azonban félig-meddig harang formájú. Pajzsocskájuk szabadon látható. Szárnyfedőik rendszeren fejlettek. A szárnyfedőknek nincsen élesen elkülönülő mellfedője. Hátulsó szárnyaik többnyire jól fejlettek, olykor azonban megrövidültek. Lábaik meglehetősen hosszú járólábak. Hátulsó csípőiken nincsen combfedő. Elülső lábfejeik 4, a középsők és a hátulsók 5 ízből állnak (4-5-5). Potrohuk nagyon gyengén orsó alakú, illetve a töve felé gyengébben vagy erősebben keskenyedik. Az ivarok külső bélyegeik tekintetében alig különböznek egymástól. Az ide tar-

tozó bogarak biztos azonosítása megfelelő gyakorlat hiányában meglehetősen nehéz. Elkülönítő bélyegeik jobbára gyenge értékűek, illetve vizsgálatuk olykor eléggé körülményes. Segítséget jelenthet, ha figyelembe vesszük az összes ide vonatkozó tételt: az egyes csoportok a leírás (a megadott ismertetőjegyek együttese) alapján is úgy-ahogy felismerhetők.

Az Antarktisz kivételével minden földrészen megtalálhatók. Többségük a mérsékelt éghajlati övek hűvösebb, nedvesebb éghajlatú erdős tájainak lakója, bizonyos fajokkal azonban meleg, száraz vidékeken is találkozhatunk. Valamennyi fajuk vizes-nedves vagy legalább időszakosan felázott, elöntött élőhelyeken (vízpartok nyers hordalékain és üledékein, mocsarak, lápok, rétek, nedves legelők, vizes-nedves erdők stb. bomló növényi maradványokban gazdag, iszapos, agyagos, tőzeges talajain) fordul elő. Vizes-nedves növényi anyagokon (avarban, fakorhadékban, mohában, víz által partra sodort uzadékokban stb.) élnek. Táplálkozásukról keveset tudunk, valószínű azonban, hogy főképpen apró rovarokat, rovarlárvákat (ugróvillásokat, legyeket stb.) zsákmányolnak. E csoportnak – nagyjából 30 nem tartozik ide – valamennyi állatföldrajzi birodalom területén élnek képviselői. Nyolc nem nagyjából 100 faja ismert a palearktikus állatföldrajzi birodalom területéről. A Kárpát-medencében, illetve Magyarországon 7 nem képviselői élnek. Faunaterületünkön 18, hazánkban 15 faj fordul elő.

A nemek határozókulcsa

- 1 (6) A test felülete az esetek többségében (a nálunk honos fajok esetében mindig) nagyon finoman és nagyon sűrűn recézett, némi selymes csillogástól eltekintve alig fénylő. A test nagyon finom pontozása legtöbbször összemosódik a recézettel; a fejtetőn és a háton a pontok olykor még felismerhetők, a potrohszelvényeken azonban rendszerint elenyésznek. A fejtetőt, a hátat, a potrohszelvényeket stb. borító szőrözet nagyon finom, nagyjából egészen testhez simuló szőröcskékből áll. A potroh hát- és haslemezeinek hátulsó szélén túlnyúló hosszabb szegélyszőrök finomabbak, egyáltalán nem feltűnőek. A potroh 3–5. hátlemeze elől sekélyebben benyomott: a pontozás ott éppen olyan finom, mint egyebütt. A 3–5. haslemez elől nem benyomott (pontozása olyanforma, mint a 3–5. hátlemeze).
- 2 (3) A szemek különösen nagyok; a halánték a szemek mögött lényegesen rövidebb, mint a szem. Az előhát szőrözete félig-meddig rendhagyó, leginkább mégis az v., illetve a vi. fajtához hasonlítható: a szőrök a hosszanti központon mentén hátrafelé és kissé ferdén kifelé (nőstények), illetve nagyjából egyenesen hátrafelé fésültek (hímek). A hátulsó lábfejek 1. íze csekély mértékben hosszabb, mint a 2–3. íz együttesen (= *Brachyusa* MULSANT et REY,

1874, nec Mulsant et Rey, 1874; *Brachyusa* Mulsant et Rey, 1875, nec Mulsant et Rey, 1874; *Brachyusa* Mulsant et Rey, 1875, nec Mulsant et Rey, 1874)
1. nem: **Brachyusa** Mulsant et Rey, 1874

- 3 (2) A szemek nem különösebben nagyok; a halánték a szemek mögött legfeljebb kissé rövidebb, mint a szem. Az előhát szőrözete iv., illetve lényegét tekintve 1. fajtájú: a szőrök a hosszanti középvonal mentén, legalább hátul (nagyjából a teljes hosszúság kétötödében), előre felé és kissé ferdén kifelé fésültek. A hátulsó lábfejek 1. íze kissé rövidebb, mint a 2–3. íz együttesen.
- 4 (5) A szemek kisebbek; a halánték a szemek mögött kissé hosszabb, mint a szem. A csápok, illetve az egyes ízek kevésbé megnyúltak; a 3. íz kissé rövidebb, mint a 2. íz; a 4–7. íz kissé hosszúkás, illetve nagyjából négyzetes (a 4. íz rendszeren kissé hosszúkás, a 7. íz már inkább négyzetes). A gyengén harántos előhát szőrözete iv. fajtájú: a szőrök a hosszanti középvonal mentén elől (nagyjából a teljes hosszúság kétötödében) hátra felé és kissé ferdén kifelé, másutt pedig előre felé és kissé ferdén kifelé fésültek (= *Dacryla* Mulsant et Rey, 1874, nec Mulsant et Rey, 1874; *Dacryla* Mulsant et Rey, 1875, nec Mulsant et Rey, 1874; *Dacryla* Mulsant et Rey, 1875, nec Mulsant et Rey, 1874)
2. nem: **Dacryla** Mulsant et Rey, 1874
- 5 (4) A szemek nagyobbak; a halánték a szemek mögött kissé rövidebb, mint a szem. A csápok, illetve az egyes ízek jobban megnyúltak; a 3. íz nagyjából olyan hosszú, mint a 2. íz; a 4–7. íz kifejezetten hosszúkás. A nagyon gyengén harántos előhát szőrözete lényegét tekintve 1. fajtájú: a szőrök a hosszanti középvonal mentén előre felé és kissé ferdén kifelé fésültek (a korongon két oldalt félig-meddig rendhagyó mintázatot alkotnak) (= *Tachyusa* auct., nec Erichson, 1837; *Thinonoma* Thomson, 1861, nec Thomson, 1859; *Leucopus* Bertolini, 1872)
3. nem: **Thinonoma** Thomson, 1859
- 6 (1) A test felülete az esetek többségében (a nálunk honos fajok esetében mindig) finoman és sűrűn, nem ritkán többé-kevésbé elmosódottan recézett, kissé selymesen vagy ércesen csillogó, különben tompán fénylő. A test finom pontozása legtöbbször nem mosódik össze a recézettel; a fejtetőn, a hátán, illetve a potrohszelvényeken a pontok rendszerint jól-rosszul felismerhetők. A fejtetőt, a hátat, a potrohszelvényeket stb. borító szőrözet finom, nagyjából nem egészen testhez simuló szőrökből áll. A potroh

hát- és haslemezeinek hátulsó szélén túlnyúló hosszabb szegélyszőrök kevésbé finomak, eléggé feltűnőek. A potroh 3–5. hátlemeze elől mélyebben benyomott: ott erősebben pontozott, mint egyebütt. A 3–5. haslemez elől gyengébben vagy erősebben benyomott (pontozása olyanforma, mint a 3–5. hátlemezé).

- 7 (12) A szárnyfedők (együttvéve) a hátulsó harmad táján a legszélesebbek. Hátsó szegélyük a külső csúcshölygletnél nagyon gyengén öblös; a külső csúcshölyglet gyengébben hátrahúzott. A potroh megközelítőleg orsó alakú: jellemzően a közepe, vagyis a 4–5. szelvény táján a legszélesebb. A potroh hátlemezei (a tövüket nem számítva) majdnem egyöntetűen pontozottak: a 3–5. hátlemez pontozása alig észrevehetően finomabb, mint a 6–7. hátlemezé. A 3–5. hátlemez a tövén sekélyebben benyomott, ugyanott erősen pontozott: a pontokat egymástól elválasztó közterecskék némileg (vagy egyáltalán nem) bordaszerűek. A 4. hátlemez erősen harántos, több mint kétszer szélesebb, mint amilyen hosszú.
- 8 (9) A fejtető szőrözete két oldalt befelé és inkább kissé ferdén előrefelé fésült szőrökből áll. A potroh hátlemezei (a tövüket nem számítva) finoman és sűrűn pontozottak; recézetük, különösen a 3–5. hátlemezé, rendkívül finom és elmosódott, legtöbbször még erős nagyítással sem ismerhető fel egyértelműen. (A hátulsó lábfejek 5. íze valamivel hosszabb, mint az 1. íz) (= *Gnypeta* THOMSON, 1859, nec THOMSON, 1858; *Gnypeta* THOMSON, 1861, nec THOMSON, 1858)
4. nem: **Gnypeta** THOMSON, 1858
- 9 (8) A fejtető szőrözete két oldalt befelé és inkább kissé ferdén hátrafelé fésült szőrökből áll. A potroh hátlemezei (a tövüket nem számítva) nagyon finoman és sűrűn pontozottak; recézetük, különösen a 3–5. hátlemezé, finom és többnyire kissé elmosódott, közepes nagyítással azonban jól-rosszul felismerhető.
- 10 (11) A hátulsó lábfejek 1. íze alig hosszabb, mint a 2. íz; az 5. íz valamivel hosszabb, mint az 1. íz (= *Dasygnypeta* HORION, 1967, nom. nud.; *Dasygnypeta* SCHEERPELTZ, 1968, nom. nud.)
5. nem: **Dasygnypeta** LOHSE, 1974

- 11 (10) A hátulsó lábfejek 1. íze lényegesen hosszabb, mint a 2. íz; az 5. íz valamivel rövidebb, mint az 1. íz (= *Cathusya* MULSANT et REY, 1874; *Calischnopoda* REITTER, 1909; *Pischnopoda* TOTTENHAM, 1939)

6. nem: **Ischnopoda** STEPHENS, 1835

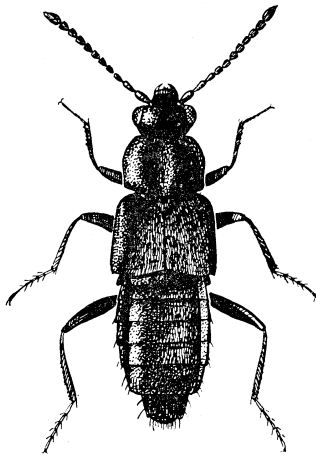
- 12 (7) A szárnyfedők (együttvéve) középtájon a legszélesebbek. Hátulsó szegélyük a külső csúcsszögletnél gyengén öblös; a külső csúcsszöglet erősebben hátrahúzott. A potroh a töve felé keskenyedik: jellemzően a vége, vagyis az 5–6. szelvény táján a legszélesebb. A potroh hátlemezei (a tövüket nem számítva) közel sem egyöntetűen pontozottak: a 3–5. hátlemez pontozása szemmel láthatóan finomabb, mint a 6–7. hátlemezé. A 3–5. hátlemez a tövén mélyebben benyomott, ugyanott durván pontozott: a pontokat egymástól elválasztó közterecskék kifejezetten bordaszerűek. A 4. hátlemez kevesebb mint kétszer szélesebb, mint amilyen hosszú (= *Caliusa* MULSANT et REY, 1874; *Tachyusilla* CASEY, 1906; *Chyusata* TOTTENHAM, 1945)

7. nem: **Tachyusa** ERICHSON, 1837

1. nem: **Brachyusa** MULSANT et REY, 1874

Kis termetű (2,0–2,5 mm hosszú) bogarak (1. ábra). Testük eléggé karcsú; hátuk gyengén domború. Testfelszínük nagyon finoman és sűrűn pontozott, valamint nagyon finoman és sűrűn recézett. Fejük, előhátuk és szárnyfedőik némi selymes csillogástól eltekintve alig fénylők. Általában sötét színűek; tapogatóik, csáptóizeik, szárnyfedőik, potrohuk hátlemezeinek hátulsó széle, potrohcsúcsuk és lábaik rendszerint nem, illetve alig világosabbak. Fejük gyengén harántos, és nem szélesebb, mint az előhát. Fejtetejük gyengén domború, illetve középtájon kissé lapított. Halántékuk nem teljes hosszúságában szegélyezett (a szegély jobbára nagyon rövid, rendszeren csak hátul, a tarkó táján kivehető). Csápjaik viszonylag hosszúk, és eléggé vékonyak: a 3. íz kissé rövidebb, mint a 2. íz; a 9–10. íz gyengén harántos vagy nagyjából négyzetes. Szemeik kifejezetten nagyok. Előhátuk mellfedőpereme oldalról nézve jól látható. Az előhát gyengén harántos, megközelítőleg téglalap alakú; oldal szélei gyengén kerekítettek; hátulsó szöglei tompák. Hátulsó széle előtt középen gödröcskének alig van nyoma; hosszanti középvezetékében többnyire lapított vagy sekélyen benyomott terület húzódik. Előhátuk szőrözete félig-meddig rendhagyó, leginkább mégis az v., illetve a vi. fajtához hasonlítható: a szőrök a hosszanti középvezeték mentén hátrafelé és kissé ferdén kifelé (nőstények), illetve nagyjából egyenesen

hátrafelé fésültek (hímek). A szőrök a korongon egy-egy keskeny sávban nagyjából egyenesen hátrafelé (nőstények), illetve hátrafelé és kissé ferdén befelé fésültek (hímek). Az oldalszélek táján hátrafelé és kissé ferdén kifelé fésült szőröket láthatunk. Szárnyfedők rendszeren fejlettek: a szárnyfedővarrat az esetek többségében kissé rövidebb, mint az előhát. Hátsó szárnyaik jól fejlettek. Lábaik eléggé hosszúk. Középső lábszáraik középső érzéksörtéje gyengén fejlett (többnyire rosszul kivehető), lényegesen rövidebb, mint a lábszár szélessége. Hátsó lábfejeik 1. íze csekély mértékben hosszabb, mint a 2-3. íz együttesen. Karmaik rendszeren fejlettek. A karmok (leginkább a középső és a hátsó lábakon észrevehető) egyenlőtlenek: a külső karmom hosszúsága valamelyest különbözik a belsőétől. Potrohuk orsó vagy inkább toboz alakú. A potroh 3-5. hátlemeze elől sekélyen benyomott. Az ivarok külső bélyegeik tekintetében alig különböznek egymástól. Nőstények: potrohuk 8. hátlemeze-



1. ábra. *Brachyusa concolor*
(ERICHSON)

nek hátsó széle gyengén kerekített; a 8. haslemez hátsó széle közepén nagyon gyengén öblös; ondótartályuk jól fejlett. Hímek: fejtetejük és előhátuk kissé lapított, illetve sekélyen benyomott. Előhátuk szőrözete (lásd fentebb) némileg különbözik a nőstényekétől. Potrohuk 8. hátlemezének hátsó széle közepén gyengén öblös; a 8. haslemez (lényegesen hosszabb, mint a 8. hátlemez) hátsó széle nagyjából egyenes vagy közepén nagyon gyengén öblös.

Eurázsia és Észak-Amerika mérsékelt éghajlatú erdős vidékein fordulnak elő. Álló- és folyóvizek partján élnek, többnyire friss vízzel átitatott vagy időnként friss vízzel öntözött talajokon. A tenyésztőszakban tevékenykednek. A nem körülbelül 15 fajt foglal magában. A palearktikus állatföldrajzi birodalom területén 3, faunaterületünkön, illetve Magyarországon 1 faj fordul elő.

- - Feje, előháta és potroha rendszeren fekete. Szárnyfedői többnyire feketék, olykor barnásfeketék. Csápjai rendszerint feketék vagy barnásfeketék. Lábai legtöbbször feketés barnák vagy barnák; a térdek, és a lábszárak csúcsa gyakran világosabb. Halántéka a szemek mögött 0,4–0,5-szer rövidebb, mint a szem. Csápjainak 10. íze 1,0–1,3-szer szélesebb (illetve nagyjából olyan széles), mint amilyen hosszú. Előháta 1,29–1,40-szor szélesebb, mint amilyen hosszú. Szárnyfedővarrata 0,84–0,97-szer rövidebb, mint az előhát. 2,0–2,5 mm.

Előfordul Észak-, Nyugat-, Közép-, Kelet- és Délkelet-Európában, a Kaukázusban, valamint Nyugat-Szibériában. Faunaterületünkön általánosan elterjedt. Megtalálható a hegyvidéken, a dombvidéken és a síkságon, a magasabb övezetekben azonban ritka vagy hiányzik. Álló- és folyóvizek partján fordul elő, többnyire friss vízzel átitatott vagy időnként friss vízzel öntözött talajokon. Mocsarakban, nedves réteken, nedves legelőkön, ritkán vizes-nedves erdőkben stb. él. Kövek, kavicsok között, talajrepedésekben, vizes-nedves növényi törmelékben stb. található. Megzavarva – napos, meleg, szélcsendes időben – könnyen szárnyra kap, és a talaj fölért odább röppen (I, III–XII.) (= *Homalota concolor* ERICHSON, 1839; *Tachyusa lata* KIESENWETTER, 1844) – Egyszínű cingárholyva

concolor (ERICHSON, 1839)

2. nem: **Dacrila** Mulsant et Rey, 1874

Kis termetű (2,3–2,8 mm hosszú) bogarak. Testük karcsú; hátuk gyengén domború. Testfelszínük nagyon finoman és sűrűn pontozott, valamint nagyon finoman és sűrűn recézett. Fejük, előhátuk és szárnyfedőik némi selymes csillogástól eltekintve alig fénylők. Általában sötét színűek; tapogatóik, csáptőizeik, szárnyfedőik, potrohuk hátlemezeinek hátulsó széle, potrohcsúcsuk és lábaik rendszerint világosabbak. Fejük gyengén harántos, és nem szélesebb, mint az előhát. Fejtetejük gyengén domború, illetve középtájon kissé lapított, esetleg nagyon sekély gödröcskét visel. Halántékuk nem teljes hosszúságában szegélyezett (a szegély jobbra nagyon rövid, rendszeren csak hátul, a tarkó táján kivehető). Csápjai viszonylag hosszúk, és eléggé vékonyak: a 3. íz kissé rövidebb, mint a 2. íz; a 9–10. íz legtöbbször nagyon gyengén harántos vagy nagyjából négyzetes. Szemeik nem különösebben nagyok. Előhátuk mellfedőpereme oldalról nézve jól látható. Az előhát gyengén harántos,

megközelítőleg téglalap alakú; oldalszélei gyengén kerekítettek; hátulsó szögletei tompák. Hátulsó széle előtt középen sekély gödröcske van; hosszanti középvonalaiban rendszerint nagyon sekély árok húzódik. Előhátuk szőrözete a hosszanti közép-vonal mentén elől (nagyjából a teljes hosszúság kétötödében) hátrafelé és kissé ferdén kifelé, másutt pedig előre felé és kissé ferdén kifelé fésült szőrökből áll (iv. fajtájú). Szárnyfedők rendesen fejlettek: a szárnyfedővarrat az esetek többségében kissé rövidebb, mint az előhát. Hátulsó szárnyaik jól fejlettek. Lábaik eléggé hosszúak. Középső lábszáraik középső érzéksörtéje gyengén fejlett (többnyire rosszul ki-vehető), valamivel rövidebb, mint a lábszár szélessége. Hátulsó lábfejeik 1. íze kissé hosszabb, mint a 2. íz, ugyanakkor valamivel rövidebb, mint a 2–3. íz együttesen. Karmaik rendesen fejlettek. A karmok (leginkább a középső és a hátulsó lábakon észrevehető) egyenlőtlenek: a külső karom hosszúsága valamelyest különbözik a belsőétől. Potrohuk orsó alakú. A potroh 3–5. hátlemeze elől sekélyen benyomott. Az ivarok külső bélyegeik tekintetében alig különböznek egymástól. Nőstények: potrohuk 8. hát- és haslemezének hátulsó széle kerekített; ondóartályuk jól fejlett. Hímek: fejtetejük középtájon kissé lapított, esetleg nagyon sekély gödröcskét visel. Potrohuk 8. hátlemezének hátulsó széle gyengén, a 8. haslemeze (ez lényegesen hosszabb, mint a 8. hátlemez) erősen kerekített.

Eurázsia mérsékelt éghajlatú erdős tájain élnek. Leginkább változó vízjárású – tavasszal és ősszel vizes-nedves, nyáron azonban kiszáradó – élőhelyeken fordulnak elő. A tenyészdőszakban tevékenykednek. A nem mindössze 3 palearktikus fajt foglal magában. Faunaterületünkön, illetve Magyarországon 1 faj fordul elő.

- – Feje, előháta és potroha rendesen fekete vagy barnásfekete. Szárnyfedői többnyire világosabb barnák, esetleg sárgásbarnák vagy barnássárgák; a varratszöglet környéke sötétebb, és olykor a sötét szín a korongra is kiterjed. Csápjai rendszerint barnák, esetleg sárgásbarnák; a csáptőíz olykor kissé világosabb. Lábai legtöbbször barnássárgák. Halántéka a szemek mögött 1,1–1,3-szer hosszabb, mint a szem. Csápjainak 10. íze 1,0–1,1-szer szélesebb (illetve nagyjából olyan széles), mint amilyen hosszú. Előháta 1,16–1,35-szor szélesebb, mint amilyen hosszú. Szárnyfedővarrata 0,86–0,97-szor rövidebb, mint az előhát. 2,3–2,8 mm.

Előfordul Észak-Európában (Skandinávia), Nyugat-, Közép- és Délkelet-Európában, valamint Kis-Ázsiában. Elterjedésének déli peremén szórványosan fordul elő, és ritka. Faunaterületünkön valószínűleg mindenütt jelen van. A hegyvidéken csak elvétve fordul elő az alacsonyabb övezetekben, a dombvidéken szórványosan található, a síkságon elterjedt és elég gyakori. A meleg, száraz éghajlatú vidékek jellemző állata. Változó vízjárású – tavasszal és ősszel

vizes-nedves, nyáron azonban kiszáradó – élőhelyeken (pl. egykori árterületeken, sekély tavak, pocsolyák gyér növényzettel benőtt homokos-iszapos partján és szárazodó medrében, réteken, szikeseken, nedves legelőkön) fordul elő. Elsősorban vizes-nedves növényi törmelékben található (III–IX, XI.) (= *Homalota fallax* KRAATZ, 1856) – Selyemfényű cingárholyma

fallax (KRAATZ, 1856)

3. nem: **Thinonoma** THOMSON, 1859

Kis termetű (2,8–3,5 mm hosszú) bogarak. Testük karcsú; hátuk gyengén domború. Testfelszínük nagyon finoman és sűrűn pontozott, valamint nagyon finoman és sűrűn recézett. Fejük, előhátuk és szárnyfedőik némi selymes csillogástól eltekintve alig fénylők. Általában sötét színűek; tapogatóik, csáptőizeik, szárnyfedőik, potrohuk hátlemezeinek hátulsó széle, potrohcsúcsuk és lábaik rendszerint nem, illetve alig világosabbak. Fejük gyengén harántos, és nem szélesebb, mint az előhát. Fejtetejük gyengén domború. Halántékuk nem teljes hosszúságában szegélyezett (a szegély jobbára nagyon rövid, rendszeren csak hátul, a tarkó táján kivehető). Csápjaik viszonylag hosszúk, és eléggé vékonyak: a 3. íz nagyjából olyan hosszú, mint a 2. íz; a 9–10. íz legtöbbször kissé hosszúkas. Szemeik eléggé nagyok. Előhátuk mellfedőpereme oldalról nézve jól látható. Az előhát nagyon gyengén harántos, megközelítőleg téglalap alakú; oldalszélei gyengén kerekítettek; hátulsó szögletei tompák. Hátulsó széle előtt középen gödröcskének alig van nyoma; hosszanti középvonalában rendszerint nagyon sekély árok húzódik. Előhátuk szőrözete a hosszanti középvonal mentén előre felé és kissé ferdén kifelé fésült szőrökből áll (lényegét tekintve 1. fajtájú). A szőrözet a korong szélén rendhagyó formát ölt: ott a szőrök, egy-egy keskeny sávban, hátra felé és kissé ferdén befelé fésültek. Szárnyfedőik rendszeren fejlettek: a szárnyfedővarrat az esetek többségében kissé rövidebb, mint az előhát. Hátulsó szárnyaik jól fejlettek. Lábaik meglehetősen hosszúk. Középső lábszáraik középső érzéksörtéje gyengén fejlett (többnyire rosszul kivehető), lényegesen rövidebb, mint a lábszár szélessége. Hátulsó lábfejeik 1. íze lényegesen hosszabb, mint a 2. íz, ugyanakkor jóval rövidebb, mint a 2–3. íz együttesen. Karmaik rendszeren fejlettek. A karmok (leginkább a középső és a hátulsó lábakon észrevehető) egyenlőtlenek: a külső karom hosszúsága valamelyest különbözik a belsőétől. Potrohuk orsó alakú. A potroh 3–5. hátlemeze elől sekélyen benyomott. Az ivarok külső bélyegeik tekintetében alig különböznek egymástól. Nőstények: potrohuk 8. hát- és hasleme-

zének hátulsó széle kerekített; ondotartályuk jól fejlett. Hímek: potrohuk 8. hátlemezőnek hátulsó széle nagyon gyengén, a 8. haslemező (ez lényegesen hosszabb, mint a 8. hátlemező) erősen kerekített.

Európa és Közép-Ázsia mérsékelt éghajlatú erdős területein él. Többnyire álló- és folyóvizek parti övének, alacsony árterének üledékein, áradmányain fordul elő. A tenyészedőszakban tevékenykedik. A nem egyetlen faja nyugat-palearktikus, és faunaterületünkön, illetve Magyarországon is honos.

- - Feje, előháta és potroha rendesen fekete. Szárnyfedői többnyire feketék; a mellfedő, és olykor még a hátulsó szegély is barnás színű. Csápjai rendszerint feketék vagy barnásfeketék. Lábai legtöbbször barnásfeketék vagy fekete-barnák; a combok töve, a térdek, és a lábszárak csúcsa sárgásbarna vagy barnássárga. Halántéka a szemek mögött 0,8–0,9-szer rövidebb, mint a szem. Csápjainak 10. íze 1,2–1,3-szer hosszabb, mint amilyen széles. Előháta 1,01–1,05-szor szélesebb, mint amilyen hosszú. Szárnyfedővarrata 0,90–0,96-szor rövidebb, mint az előhát. 2,8–3,5 mm.

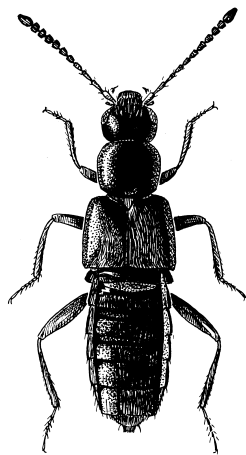
Előfordul Észak-, Nyugat-, Közép-, Kelet- és Délkelet-Európában, a Kaukázusban, Közép-Ázsia magashegységi tájain (Kazahsztán). Faunaterületünkön mindenütt megtalálható. Az alacsonyabb hegyvidék, a dombvidék és a síkság lakója. Többnyire álló- és folyóvizek parti övének, alacsony árterének üledékein, áradmányain fordul elő, megtalálható azonban időszakosan felázott, elöntött mocsári és réti talajokon is. Többnyire gyepes élőhelyeken (pl. mocsarakban, réteken), ritkán égeres mocsárerdőkben, tölgy-kóris-szil ligetekben stb. akadhatunk rá. Vizes-nedves növényi törmelékben él (III–VI, VIII, X, XII.) (= *Aleochara atra* GRAVENHORST, 1806) – Selymes cingárholyla

atra (GRAVENHORST, 1806)

4. nem: **Gnypeta** THOMSON, 1858

Kis termetű (2,5–3,5 mm hosszú) bogarak (2. ábra). Testük meglehetősen karcsú; hátuk gyengén domború. Testfelszínük finoman és többé-kevésbé sűrűn pontozott, valamint finoman és sűrűn, olykor elmosódottan recézett. Fejük, előhátuk és szárnyfedőik tompa fényűek vagy többé-kevésbé fényesek, néha kissé ércesen vagy fémesen csillogók. Rendesen sötét színűek; tapogatóik, csáptőizeik, szárnyfedőik, potrohuk hátlemezeinek hátulsó széle, potrohcsúcsuk és lábaik legtöbbször kissé világosabbak. Fejük gyengén harántos, és nem szélesebb, mint az előhát. Fejtetejük gyengén domború, középen rendszerint nagyon sekély gödröcskét visel. Halántékuk nem teljes hosszúságában szegélyezett (a szegély jobbára nagyon rövid, rendszeren csak hátul, a tarkó táján kivehető). Csápjaik viszonylag hosszúk, és eléggé véko-

nyak: a 3. íz nagyjából olyan hosszú, mint a 2. íz; a 9–10. íz gyengén harántos. Sze-
meik eléggé nagyok. Előhátuk mellfedőpereme oldalról nézve jól látható. Az előhát
rendszerint gyengén harántos, megközelítőleg téglalap alakú; oldalszélei elől gyen-
gén kerekítettek, hátul közel egyenesek; hátulsó szögletei eléggé élesek. Hátulsó
széle előtt közepén többnyire sekély gödröcske van; hosszanti középvonalában oly-
kor kissé lapított, esetleg nagyon sekélyen benyomott felület húzódik. Előhátuk sző-
rözete a hosszanti középvonal mentén előre felé és kissé ferdén kifelé fésült szőrök-
ből áll (1. fajtájú). Szárnyfedőik rendesen fejlettek: a szárnyfedővarrat körülbelül
olyan hosszú vagy kissé rövidebb, mint az előhát. Hátulsó szárnyaik jól fejlettek. Lá-
baik nem különösebben hosszúak. Középső lábszáraik középső érzéksörtéje gyengén
fejlett (többnyire rosszul kivehető), valamivel rövidebb, mint a lábszár szélessége.



2. ábra. *Gnypeta carbonaria*
(MANNERHEIM)

Hátulsó lábfejeik 1. íze kissé hosszabb, mint a 2. íz, és kissé rövidebb, mint a 2–3. íz
együttesen. Karmaik rendesen fejlettek. A karmok (leginkább a középső és a há-
tulsó lábakon észrevehető) egyenlőtlenek: a külső karom hosszúsága némileg külön-
bözik a belsőétől. Potrohuk orsó alakú. A potroh 3–5. hátlemeze elől eléggé mélyen
benyomott. Az ivarok külső bélyegeik tekintetében alig különböznek egymástól.
Nőstények: potrohuk 8. hátlemezének hátulsó széle közepén nagyjából egyenes
vagy nagyon gyengén öblös; a 8. haslemez hátulsó széle kerekített vagy közepén
gyengén öblös; ondótartályuk jól fejlett. Hímek: potrohuk 8. hátlemezének hátulsó

széle középen nagyjából egyenes; a 8. haslemez (kissé hosszabb, mint a 8. hátlemez) hátulsó széle csúcsos ívben kerekített. Az ide tartozó, egymáshoz nagyon hasonló fajok biztos azonosítása nagy gyakorlat, illetve jól meghatározott összehasonlító anyag birtokában is nehéz. A külső ismertetőjegyek – néha még az ivari bélyegek is, mint például az ondótartály formája – itt meglehetősen ingatagok, megkülönböztető értékük olykor elenyésző.

A Föld meleg és mérsékelt éghajlati öveinek lakói. Többnyire hűvösebb, nedvesebb éghajlatú erdős tájakon élnek, bizonyos fajokkal azonban meleg, száraz vidékeken is találkozhatunk. Jobbára álló- és folyóvizek parti övének, alacsony árterének üledékein, áradmányain fordulnak elő. A tenyészidőszakban tevékenykednek. Az ide tartozó fajok száma nagyjából 150, ezek közül mintegy 35 palearktikus. Faunaterületünkön, illetve Magyarországon 2 faj bizonyosan jelen van; 1 faj (*Gnypeta carbonaria*) előfordulása kétséges. A Velencei-tó partján (Hu. occ., Kis-Velence, Velencei-tó, tópart, egyelve, 1951. IX. 14., legit Dr. Kaszab) gyűjtöttek egy hím példányt, mely a *carbonaria* fajcsoporthoz tartozik, és valószínűleg a tudomány számára ismeretlen fajt képvisel. Ami megjelenését illeti nagyjában-egészében olyan, mint a *Gnypeta rubrior*, testfelszíne azonban erősen recézett, gyengén, zsírosan fénylő.

- 1 (2) A fej valamivel nagyobb, hátul erőbben befűződött; a szemek erőbben domborúak; a szárnyfedők szélesebbek; a csápok és a lábak hosszabbak. Nőstények: a potroh 8. haslemezének hátulsó széle kerekített vagy közepesen nagyjából egyenes (*ripicola* fajcsoport). – Feje, előháta és potroha rendszeren fekete. Szárnyfedői többnyire feketék, olykor barnásfeketék. Csápjai rendszerint feketés barnák. Lábai legtöbbször barnásfeketék vagy feketés barnák; a térdek világosabbak. Halántéka a szemek mögött 0,6–0,8-szer rövidebb, mint a szem. Csápjainak 10. íze 1,1–1,2-szer szélesebb, mint amilyen hosszú. Előháta 1,05–1,11-szor szélesebb, mint amilyen hosszú. Szárnyfedővarrata 0,94–1,00-szor rövidebb (illetve nagyjából olyan hosszú), mint az előhát. Nőstények: potrohuk 8. hátlemezének hátulsó széle egyenesen és szélesen lemetsett, vagy középen rendkívül gyengén öblös. Hímek: potrohuk 8. hátlemezének hátulsó széle egyenesen és szélesen lemetsett; a 8. haslemez hátulsó széle kerekített. 2,8–3,5 mm.

Előfordul Észak-, Délnyugat-, Nyugat-, Közép- és Délkelet-Európában. Faunaterületünkön általánosan elterjedt. Az alacsonyabb hegyvidék, a dombvidék és a síkság erdős tájain fordul elő szórványosan. Az Alföldön és a Kisalföldön csak a hűvösebb, nedvesebb éghajlatú peremvidékeken, illetve a nagyobb folyók árterületén ismert néhány lelőhelye. Nagyobb folyóvizek partján és alacsony árterén, friss vízzel átitatott vagy szárazodó, gyér növényzettel benőtt, homokos-iszapos nyers hordalékokon él. Elvétele friss vízü tavak partján, homokos-iszapos nyers üledékeken stb. is megtalálható. Kövek, fadarabok alatt, kavicsok között, víz által partra

sodort uszadékbán stb. fordul elő (III–X.) (= *Aleochara subpubescens* STEPHENS, 1832; *Homalota ripicola* KIESENWETTER, 1844) – Busafejű cingárholyva

ripicola (KIESENWETTER, 1844)

- 2 (1) A fej valamivel kisebb, hátul gyengébben befűződött; a szemek gyengébben domborúak; a szárnyfedők keskenyebbek; a csápok és a lábak rövidebbek. Nőstények: a potroh 8. haslemezének hátulsó széle közepén nagyon gyengén, gyakorta alig öblös (*carbonaria* fajcsoport).
- 3 (4) A test felülete kevésbé fényes. A fejtető és a hát erősebben, élesebben és sűrűbben pontozott. A fejtető tompa fényű: recézete eléggé éles, közepes nagyságúval jól kivehető. A potroh hátlemezeinek pontozása finomabb és sűrűbb; a pontozás elől, a 3–5. hátlemez benyomott tövéénél valamivel erősebb, mint másutt: a pontok kisebbek, sekélyebben benyomottak, az őket elválasztó tercskék egyáltalán nem bordaszerűek. A potroh 7. hátlemezének recézete legalább a hátulsó szegélynél világosan felismerhető. – Feje, előháta és potroha rendesen fekete. Szárnyfedői többnyire feketék; a mellfedő a vállak környékén, valamint a hátulsó szegély gyakorta világosabb barna, és néha a barnás szín a korongra is kiterjed. Csápjai rendszerint feketés barnák vagy barnák; a csáptőíz néha kissé világosabb. Lábai legtöbbször világosbarnák; a combok nem ritkán sötétebbek. Halántéka a szemek mögött 0,7–0,8-szer rövidebb, mint a szem. Csápjainak 10. íze 1,2–1,4-szer szélesebb, mint amilyen hosszú. Előháta 1,18–1,25-szor szélesebb, mint amilyen hosszú. Szárnyfedővarrata 1,00–1,04-szor hosszabb (illetve nagyjából olyan hosszú), mint az előhát. 2,5–3,0 mm.

Előfordul Észak-, Délnyugat-, Nyugat-, Közép- és Délkelet-Európában, a Kaukázusban, Kis-Ázsiában, Irán magashegységi tájain, Nyugat-Szibériában, Észak-Afrikában (Algéria, Marokkó, Tunézia), Közép-Ázsia magashegységi tájain (Üzbegisztán). A hűvös, nedves éghajlatú erdős tájak jellemző faja. Elterjedési adatai, különösen ami a melegebb, szárazabb éghajlatú vidékeket illeti, megerősítést igényelnének. Irodalmi források szerint a Kárpát-medence területén mindenütt megtalálható, a közzétett adatok azonban felülvizsgálatra szorulnak. Jelenléte faunaterületünkön félig-meddig valószínűnek tűnik, bizonyító példányok hiányában azonban egyelőre kétséges. Életmódja nagyjából megegyezik a következő fajéval (IV–XI.) (= *Bolitochara carbonaria* MANNERHEIM, 1830; *Aleochara carbonaria* STEPHENS, 1832, nec C.R. SAHLBERG, 1830)

[carbonaria (MANNERHEIM, 1830)]

- 4 (3) A test felülete fényesebb. A fejtető és a hát finomabban, elmosódottabban és gyérebben pontozott. A fejtető eléggé fényes: recézete elmosódott, közepes nagyítással alig kivehető. A potroh hátlemezeinek pontozása erősebb és gyérebb; a pontozás elöl, a 3–5. hátlemez benyomott tövéénél lényegesen erősebb, mint másutt: a pontok nagyobbak, mélyebben benyomottak, az őket elválasztó terecskék némileg bordaszerűek. A potroh 7. hátlemezének recézete még a hátulsó szegélynél sem ismerhető fel egyértelműen. – Feje, előháta és potroha rendesen fekete. Szárnyfedői többnyire feketék; a mellfedő a vállak környékén, valamint a hátulsó szegély gyakorta világosabb barna, és néha a barnás szín a korongra is kiterjed. Csápjai rendszerint feketés barnák vagy barnák; a csáptőíz néha kissé világosabb. Lábai legtöbbször világosbarnák; a combok nem ritkán sötétebbek. Halántéka a szemek mögött 0,7–0,9-szer rövidebb, mint a szem. Csápjainak 10. íze 1,2–1,4-szer szélesebb, mint amilyen hosszú. Előháta 1,12–1,23-szor szélesebb, mint amilyen hosszú. Szárnyfedővarrata 0,91–1,00-szor rövidebb (illetve nagyjából olyan hosszú), mint az előhát. 2,5–3,0 mm.

Előfordul Délnyugat-, Nyugat-, Közép- és Délkelet-Európában, Kis-Ázsiában, Irán magashegységi tartományaiban, Észak-Afrikában (Marokkó), valamint Közép-Ázsia magashegységi tájain (Kirgizisztán). Faunaterületünkön általánosan elterjedt (az előző fajra vonatkozó adatok, vagy legalább jó részük, ide tartozik). Előfordul a hegyvidéken, a dombvidéken és a síkságon, a magasabb övezetekben azonban ritka vagy hiányzik. Álló- és folyóvizek partján – posványos vagy időnként friss vízzel elöntött talajokon –, mocsarakban, lápokban, nedves réteken, nedves legelőkön, szikeseken, tengerpartok üledékein, ritkán vizes-nedves erdőkben stb. él. Leginkább vizes-nedves növényi törmelékben található (III–X.) (= *Homalota labilis* ERICHSON, 1839; *Gnypeta rubrior* TOTTENHAM, 1939) – Vöröses cingárholyva

rubrior TOTTENHAM, 1939

5. nem: *Dasygnypeta* LOHSE, 1974

Kis termetű (2,3–2,6 mm hosszú) bogarak. Testük meglehetősen karcsú; hátuk gyengén domború. Testfelszínük finoman és sűrűn pontozott, valamint finoman és sűrűn recézett. Fejük, előhátuk és szárnyfedőik tompa fényűek. Rendszeren sötét színűek; tapogatóik, csáptőizeik, szárnyfedőik, potrohuk hátlemezeinek hátulsó széle, potrohcsúcsuk és lábaik legtöbbször kissé világosabbak. Fejük gyengén harántos, és nem szélesebb, mint az előhát. Fejtetejük gyengén domború, középen rendszerint nagyon sekély gödröcskét visel. Halántékuk nem teljes hosszúságában szegélyezett (a szegély jobbára nagyon rövid, rendszeren csak hátul, a tarkó táján kivehető). Csáp-

jaik viszonylag hosszúk, és eléggé vékonyak: a 3. íz kissé rövidebb, mint a 2. íz; a 9–10. íz gyengén harántos. Szemeik eléggé nagyok. Előhátuk mellfedőpereme oldalról nézve jól látható. Az előhát gyengén harántos, megközelítőleg téglalap alakú; oldal-szélei elől gyengén kerekítettek, hátul közel egyenesek; hátulsó szöglei eléggé élesek. Hátulsó széle előtt középen többnyire sekély gödröcske van; hosszanti közép-vonalában rendszerint nagyon sekély barázda vagy szélesebb árok húzódik. Előhátuk szőrözete a hosszanti közép-vonal mentén hátrafelé és kissé ferdén kifelé fésült szőrökből áll (II. fajtájú). Szárnyfedők rendesen fejlettek: a szárnyfedővarrat körül-belül olyan hosszú, mint az előhát. Hátulsó szárnyaik jól fejlettek. Lábaik meglehetősen hosszúk. Középső lábszáraik középső érzéksörtéje gyengén fejlett (többnyire rosszul kivehető), valamivel rövidebb, mint a lábszár szélessége. Hátulsó lábfejeik 1. íze alig hosszabb, mint a 2. íz, és valamivel rövidebb, mint a 2–3. íz együttesen. Karmaik rendesen fejlettek. A karmok (leginkább a középső és a hátulsó lábakon észrevehető) egyenlőtlenek: a külső karom hosszúsága némileg különbözik a belsőétől. Potrohuk közel orsó alakú vagy inkább a töve felé valamelyest keskenyedek. A potroh 3–5. hátlemeze elől eléggé mélyen benyomott. Az ivarok külső bélyegeik tekintetében alig különböznek egymástól. Nőtények: potrohuk 8. hátlemezeének hátulsó széle középen nagyjából egyenes vagy nagyon gyengén öblös; a 8. haslemez hátulsó széle középen eléggé mélyen kicsípett; ondótarátjuk jól fejlett. Hímek: potrohuk 8. hátlemezeének hátulsó széle középen nagyjából egyenes; a 8. haslemez (kissé hosszabb, mint a 8. hátlemez) hátulsó széle erősen kerekített.

Európa és Nyugat-Szibéria mérsékelt éghajlatú erdős területein honos. Álló- és folyóvizek partján fordul elő, többnyire friss vízzel átitatott vagy időnként friss vízzel öntözött talajokon. A tenyészedőszakban tevékenykedik. Ide egyetlen nyugat-palearktikus faj tartozik, amely faunaterületünkön, illetve Magyarországon is előfordul.

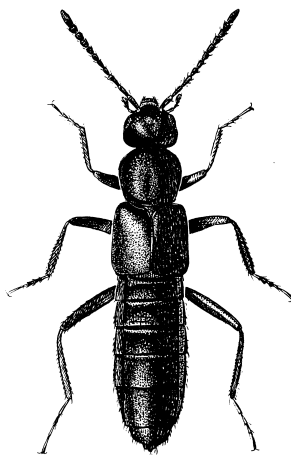
- – Feje és előháta rendesen fekete, esetleg barnásfekete. Szárnyfedői többnyire barnásfeketék vagy feketés barnák; a mellfedő a vállak környékén, valamint a hátulsó szegély gyakorta világosabb barna. Potroha jobbra fekete, esetleg barnásfekete; a 3–4. hátlemez néha kissé világosabb. Csápjai rendszerint sötétebb vagy világosabb barnák. Lábai legtöbbször barnássárgák. Halántéka a szemek mögött 0,6–0,8-szer rövidebb, mint a szem. Csápjainak 10. íze 1,3–1,7-szer szélesebb, mint amilyen hosszú. Előháta 1,13–1,24-szer szélesebb, mint amilyen hosszú. Szárnyfedővarrata 1,00–1,07-szer hosszabb (illetve nagyjából olyan hosszú), mint az előhát. 2,3–2,6 mm.

Előfordul Észak-, Nyugat-, Közép-, Kelet- és Délkelet-Európában, valamint Nyugat-Szibériában. Faunaterületünkön általánosan elterjedt. Szórványosan fordul elő a zárt erdők övében, az alacsonyabb hegyvidék, a dombvidék és a síkság nagyobb folyóvizei mentén. Az Alföldön és a Kisalföldön (az erdős puszták övében) csak a peremvidékeken található. Friss vízzel átitott, homokos-iszapos, nyers hordalékokon (kavicsok között, kövek, fadarabok alatt, víz által partra sodort uszadékokban stb.) él (III–X.) (= *Homalota velata* ERICHSON, 1837) – Deres cingár-holyva

velata (ERICHSON, 1837)

6. nem: **Ischnopoda** STEPHENS, 1835

Kis termetű (2,5–4,5 mm hosszú) bogarak (3. ábra). Testük meglehetősen karcsú; hátuk gyengén domború. Testfelszínük finoman és sűrűn pontozott, valamint fino-



3. ábra. *Ischnopoda umbratica*
(ERICHSON)

man és sűrűn recézett. Fejük, előhátuk és szárnyfedőik tompa fényűek, gyakorta kissé ércesen vagy fémesen csillogók. Általában sötét színűek, akad azonban közöttük egy-két tarka bogár is; tapogatóik, csáptőizeik, szárnyfedőik, potrohuk hátlemezeinek hátulsó széle, potrohcsúcsuk és lábaik rendszerint kissé világosabbak. Fejük gyengén harántos, és nem szélesebb, mint az előhát. Fejtetejük gyengén domború, illetve középtájon rendszerint kissé lapított vagy nagyon sekélyen benyomott. Halántékuk nem teljes hosszúságában szegélyezett (a szegély jobbra nagyon rövid, rendesen csak hátul, a tarkó táján kivehető). Csápjaik viszonylag hosszúk, és eléggé

vékonyak: a 3. íz kissé hosszabb, nagyjából olyan hosszú vagy kissé rövidebb, mint a 2. íz; a 9–10. íz legtöbbször nagyon gyengén harántos. Szemeik általában eléggé nagyok. Előhátuk mellfedőpereme oldalról nézve jól látható. Az előhát legtöbbször nagyon gyengén harántos, megközelítőleg téglalap alakú; oldalszélei elől gyengén kerekítettek, hátul közel egyenesek; hátulsó szögletei eléggé élesek. Hátulsó széle előtt középen többnyire sekély gödröcske van; hosszanti középvezetékében rendszerint nagyon sekély barázda vagy szélesebb árok húzódik. Előhátuk szőrözete a hosszanti középvezeték mentén, legalább hátul (nagyjából a teljes hosszúság felében), előre felé és kissé ferdén kifelé fésült szőrökből áll (I., illetve IV. fajtájú), lehet azonban II. fajtájú is. Szárnyfedők rendszeren fejlettek: a szárnyfedővarrat az esetek többségében kissé rövidebb, mint az előhát. Hátulsó szárnyaik jól fejlettek. Lábaik meglehetősen hosszúak. Középső lábszáraik középső érzéksörtéje gyengén fejlett (többnyire rosszul kivehető), valamivel rövidebb, mint a lábszár szélessége. Hátulsó lábfejeik I. íze lényegesen hosszabb, mint a 2. íz, és általában valamivel rövidebb, mint a 2–3. íz együttesen. Karmaik rendszeren fejlettek. A karmok (leginkább a középső és a hátulsó lábakon észrevehető) egyenlőtlenek: a külső karom hosszúsága némileg különbözik a belsőtől. Potrohuk közel orsó alakú vagy inkább a töve felé valamelyest keskenyednek. A potroh 3–5. hátlemeze elől eléggé mélyen benyomott. Az ivarok külső bélyegeik tekintetében alig különböznek egymástól. Nőstények: potrohuk 8. hátlemeze hátulsó széle nagyon gyengén kerekített vagy középen nagyjából egyenes; a 8. haslemez hátulsó széle gyengébben vagy erőbben öblös; ondótartályuk jól fejlett. Hímek: potrohuk 8. hátlemeze hátulsó széle nagyon gyengén kerekített, esetleg középen nagyjából egyenes vagy nagyon gyengén öblös; a 8. haslemez (kissé hosszabb, mint a 8. hátlemez) hátulsó széle csúcsos ívben kerekített.

Földünkön – elsősorban a mérsékelt éghajlati övekben – szinte mindenütt megtalálhatók, Ausztráliában azonban hiányozni látszanak. Többnyire hűvösebb, nedvesebb éghajlatú erdős tájakon élnek, bizonyos fajokkal azonban meleg, száraz vidékeken is találkozhatunk. Vizes-nedves vagy legalább időszakosan felázott, elöntött élőhelyeken (vízpartok hordalékain és üledékein, mocsarak, lápok, rétek, nedves legelők, vizes-nedves erdők stb. bomló növényi maradványokban gazdag, iszapos, agyagos, tőzeges talajain) fordulnak elő. A tenyészedőszakban tevékenykednek. Ötvenhárom ismert fajuk közül 11 palearktikus. Faunaterületünkön 5, Magyarországon 4 faj fordul elő.

- 1 (2) A csápok, illetve az egyes ízek kevésbé megnyúltak; a 3. íz kissé rövidebb, mint a 2. íz; az 5–7. íz nagyjából négyzetes, illetve gyengén harántos. Az előhát szőrözete lényegét tekintve II. fajtájú: a szőrök a hosszanti középvezeték mentén hátrafelé és kissé ferdén kifelé fésültek. (Ritkán lehet IV. fajtájú is: a szőrök a hosszanti középvezeték mentén elől, nagyjából a teljes hosszú-

ság háromötödében, hátrafelé és kissé ferdén kifelé, másutt pedig előre felé és kissé ferdén kifelé fésültek.) A korong két oldalán a mintázat félig-meddig rendhagyó: az elülső harmadban a szőrök hátrafelé és ferdén kifelé, másutt pedig határozottan kifelé fésültek (*scitula* fajcsoport). (A fejtető és a hát nem ritkán nagyon gyengén ólomfényű.) – Feje, előháta és potroha rendszeren fekete. Szárnyfedői többnyire feketék vagy barnásfeketék. Csápjai rendszerint barnák; az 1–3. íz barnássárga. Lábai legtöbbször feketés barnák vagy barnák; a térdek, az elülső lábszárak, valamint a középső és a hátsó lábszárak vége barnássárga. Halántéka a szemek mögött 0,8–1,0-szer rövidebb (illetve nagyjából olyan hosszú), mint a szem. Csápjainak 10. íze 1,2–1,4-szer szélesebb, mint amilyen hosszú. Előháta 1,00–1,06-szor szélesebb (illetve nagyjából olyan széles), mint amilyen hosszú. Szárnyfedővarrata 0,82–0,90-szor rövidebb, mint az előhát. 2,5–3,5 mm.

Előfordul Észak-, Nyugat-, Közép-, Kelet- és Délkelet-Európa erdős tájain. A hűvösebb, nedvesebb éghajlatú északi tartományokban a síkságon is honos, a melegebb, szárazabb déli területeken azonban inkább csak a hegy- és dombvidékeken. Faunaterületünkön ritka, elsősorban azonban – rendszeren a nagyobb folyók mentén – mindenütt megtalálható. Magyarországon, illetve az Alföldön és a Kisalföldön csak a peremvidékeken (pl. Rátót: Rába; Szeged: Tisza; Vámpércs) gyűjtötték (I, III–VIII.) (= *Tachyusa scitula* ERICHSON, 1837) – Kékes cingárholyla

scitula (ERICHSON, 1837)

- 2 (1) A csápok, illetve az egyes ízek jobban megnyúltak; a 3. íz kissé hosszabb vagy nagyjából olyan hosszú, mint a 2. íz; az 5–7. íz kissé hosszúkás, illetve nagyjából négyzetes. Az előhát szőrözete IV., illetve I. fajtájú: a szőrök a hosszanti középvonal mentén, legalább hátul (nagyjából a teljes hosszúság felében), előre felé és kissé ferdén kifelé fésültek.
- 3 (6) Az előhát szőrözete a hosszanti középvonal mentén elől (nagyjából a teljes hosszúság felében, illetve harmadában) hátrafelé és kissé ferdén kifelé, másutt pedig előre felé és kissé ferdén kifelé fésült szőrökből áll (IV. fajtájú). Nőstények: a potroh 8. haslemezőnek hátsó szélé közepén nagyjából egyenes vagy nagyon gyengén öblös, illetve eléggé mélyen öblös (*leucopus* fajcsoport).
- 4 (5) Félig-meddig kétszínű, egészében véve világos színezetű bogarak. A fejtető és a hát legtöbbször nagyon gyengén érces csillogású. Hátrafelé és kissé ferdén kifelé fésült szőröket az előhát hosszanti középvonalának elülső felé-

ben láthatunk. Nöstények: a potroh 8. haslemezésének hátulsó széle közepén nagyjából egyenes vagy nagyon gyengén öblös. – Feje rendesen feketés barna vagy barna; a homlokpajzstáj gyakran füstös sárgászörös. Előháta általában sárgászörös. Szárnyfedői többnyire sárgászörösek; a korong gyakorta kissé füstös. Potroha jobbra sárgászörös; a 6. hátlemez fekete vagy barnásfekete. Csápjai rendszerint sárgászörösek; a csápostor sokszor gyengén füstös. Lábai legtöbbször sárgászörösek; a combok csúcsa nem ritkán kissé füstös. Halántéka a szemek mögött 0,7–0,8-szer rövidebb, mint a szem. Csápjainak 10. íze 1,1–1,2-szer szélesebb, mint amilyen hosszú. Előháta 1,06–1,13-szor szélesebb, mint amilyen hosszú. Szárnyfedővarrata 0,91–0,96-szor rövidebb, mint az előhát. 4,0–4,5 mm.

Előfordul Közép- és Délkelet-Európa hegyvidékein, valamint a Kaukázus vidékén. Faunaterületünkön nagyon ritka. Elszórtan fordul elő az Alpok előhegyeiben (Burgenland), Horvátország hegyvidékein (Ludbreg), illetve a Kárpátok vonulatain (Szlovákiában, Kárpátalján és Erdélyben). Elsősorban a hegyvidék lakója, a hűvösebb, nedvesebb éghajlatú erdős tájakon, a nagyobb folyók mentén azonban a dombvidékre és a síkságra is leereszkedik. Magyarországon az Alföldön, a Tisza felső szakaszán, valamint a Kisalföldön, a Duna mentén honos. Folyóvizet parti övének, alacsony árterének friss vízzel átitatott, legfeljebb gyér növényzettel benőtt, homokos-iszapos áradmányain él. Kővek, kavicsok között, talajrepedésekben, vizes-nedves növényi törmelékben stb. található (III–IX.) (= *Drusilla exarata* auct., nec MANNERHEIM, 1830; *Cadlora colorata* FAIRMAIRE, 1860) – Nyúlánk cingárholyla

colorata (FAIRMAIRE, 1860)

- 5 (4) Félig-meddig egyszínű, egészében véve sötét színezetű bogarak. A fejtető és a hát legtöbbször nagyon gyengén kékes csillogású. Hátrafelé és kissé ferdén kifelé fésült szőröket az előhát hosszanti közép vonalának első harmadában láthatunk. Nöstények: a potroh 8. haslemezésének hátulsó széle közepén eléggé mélyen öblös. – Feje, előháta és potroha rendesen fekete. Szárnyfedői többnyire feketék vagy barnásfeketék. Csápjai rendszerint barnásfeketék vagy feketés barnák. Lábai legtöbbször barnásfeketék vagy feketés barnák. Halántéka a szemek mögött 0,9–1,0-szer rövidebb (illetve nagyjából olyan hosszú), mint a szem. Csápjainak 10. íze 1,1–1,2-szer szélesebb, mint amilyen hosszú. Előháta 1,02–1,09-szor szélesebb, mint amilyen hosszú. Szárnyfedővarrata 0,89–0,95-szor rövidebb, mint az előhát. 3,3–4,3 mm.

Előfordul Észak-, Nyugat-, Közép-, Kelet- és Délkelet-Európában (a Kárpátokban jelen van, a Balkánon talán hiányzik), valamint Nyugat-Szibériában. Faunaterületünk hegyvidékein mindenütt honos, Horvátországból azonban még nem került elő. Elterjedt a hegyvidék alacso-

nyabb övezeteiben és a dombvidéken. Magyarországon egyelőre még csak néhány lelőhelye ismert. Folyóvizek parti övének, alacsony árterének homokos-iszapos áradmányain él. Leginkább hegyvidéki égerligetekben fordul elő, árnyékos helyeken azonban patakmenti mocsarakban, magaskórós réteken stb. is megtalálható. Általában vizes-nedves növényi törmelékben akadhatunk rá (II-X.) (= *Staphylinus leucopus* MARSHAM, 1802; *Aleochara flavitarsis* C.R. SAHLBERG, 1830; *Tachyusa chalybea* ERICHSON, 1840) – Kékfényű cingárholyla

leucopus (MARSHAM, 1802)

- 6 (3) Az előhát szőrözete a hosszanti középvonal mentén előrefelé és kissé ferdén kifelé fésűlt szőrökből áll (1. fajtájú). Nőstények: a potroh 8. haslemezőnek hátulsó széle közepén eléggé mélyen kicsípett. (A hát legtöbbször nagyon gyengén ércfényű, valamelyest bronzosan csillogó. Az ide tartozó fajok azonosítása a külső bélyegek alapján nagyon bizonytalan.)
- 7 (8) A fejtető és a hát finom pontozása jobban kivehető. A pontozás az előhát korongján (az esetek többségében) közel olyan jól felismerhető, mint az oldalszéleknél. – Feje rendesen fekete. Előháta általában fekete vagy barnásfekete. Szárnyfedői többnyire barnásfeketék vagy feketés barnák. Potroha jobbára fekete; a 3–5. hátlemez olykor kissé világosabb. Csápjai rendszerint barnák. Lábai legtöbbször barnák; az elülső lábszárak, valamint a középső és a hátulsó lábszárak vége gyakran barnássárga. Halántéka a szemek mögött 0,7–0,9-szer rövidebb, mint a szem. Csápjainak 10. íze 1,0–1,2-szer szélesebb (illetve nagyjából olyan széles), mint amilyen hosszú. Előháta 1,00–1,10-szor szélesebb (illetve nagyjából olyan széles), mint amilyen hosszú. Szárnyfedővarrata 0,86–0,95-szer rövidebb, mint az előhát. 3,2–3,8 mm.

Előfordul Délnyugat-, Nyugat-, Közép-, Kelet- és Délkelet-Európában, a Kaukázusban, valamint Szibériában és Kelet-Ázsiában (Távol-Kelet). Állítólag Észak-Afrikában (Algéria, Tunézia) is honos. Faunaterületünkön mindenütt megtalálható. Elterjedt az alacsonyabb hegyvidék, a dombvidék és a síkság folyóvizei mentén. A friss vízzel átitatott, homokos-iszapos talajú, árnyas, párás élőhelyeket kedveli. Többnyire ligeterdőkben fordul elő, de a hűvösebb, nedvesebb éghajlatú vidékeken, illetve árnyékos helyeken patakmenti mocsarakban, magaskórós réteken stb. is megtalálható. Vizes-nedves növényi törmelékben él (I-X.) (= *Tachyusa umbratica* ERICHSON, 1837) – Bronzfényű cingárholyla

umbratica (ERICHSON, 1837)

- 8 (7) A fejtető és a hát nagyon finom pontozása nehezebben kivehető. A pontozás az előhát korongján (az esetek többségében) közel sem olyan jól felismerhető, mint az oldalszéleknél. – Feje rendesen fekete. Előháta általában fekete vagy barnásfekete. Szárnyfedői többnyire barnásfeketék vagy feke-

tés barnák. Potroha jobbra fekete; a 3–5. hátlemez olykor kissé világosabb. Csápjai rendszerint barnák. Lábai legtöbbször barnák; az elülső lábszárak, valamint a középső és a hátulsó lábszárak vége gyakran barnássárga. Halántéka a szemek mögött 0,7–0,9-szer rövidebb, mint a szem. Csápjainak 10. íze 1,0–1,2-szer szélesebb (illetve nagyjából olyan széles), mint amilyen hosszú. Előháta nagyjából 1,05-szer szélesebb, mint amilyen hosszú. Szárnyfedővarrata nagyjából olyan hosszú, mint az előhát. 2,7–3,5 mm.

Közép-Európa déli felében, Délkelet-Európában, valamint Kis-Ázsiában honos. Eddig Ausztriából (Karintia, Tirol), Németországból, Franciaországból és Olaszországból, illetve Boszniából, Görögországból és Horvátországból ismert (IV–VII, IX.) (= *Ischnopoda ulbrichi* LOHSE, 1994)

[ulbrichi LOHSE, 1994]

7. nem: *Tachyusa* ERICHSON, 1837

Kis termetű (2,4–3,5 mm hosszú) bogarak. Testük meglehetősen karcsú; hátuk gyengén domború. Testfelszínük finoman és többé-kevésbé sűrűn pontozott, valamint finoman és sűrűn, sokszor elmosódottan recézett. Fejük, előhátuk és szárnyfedők tompa fényűek vagy többé-kevésbé fényesek, nem ritkán kissé ércesen vagy fémesen csillogók. Általában sötét színűek; tapogatóik, csáptőizeik, szárnyfedők, potrohuk hátlemezeinek hátulsó széle, potrohcsúcsuk és lábaik rendszerint kissé világosabbak. Fejük nagyon gyengén harántos, és nem szélesebb, mint az előhát. Fejtetjük gyengén domború, középen sokszor nagyon sekély gödröcskét visel. Halántékuk nem teljes hosszúságában szegélyezett (a szegély jobbra nagyon rövid, rendszeren csak hátul, a tarkó táján kivehető). Csápjaik viszonylag hosszúk, és eléggé vékonyak: a 3. íz nagyjából olyan hosszú vagy kissé rövidebb, mint a 2. íz; a 9–10. íz legtöbbször gyengén harántos. Szemeik általában eléggé nagyok. Előhátuk mellfedőpereme oldalról nézve jól látható. Az előhát legtöbbször nagyon gyengén harántos, megközelítőleg téglalap alakú; oldalszélei elől gyengén kerekítettek, hátul közel egyenesek; hátulsó szögletei eléggé élesek. Hátulsó széle előtt középen gödröcskének alig van nyoma; hosszanti középvonala olykor kissé lapított, esetleg nagyon sekélyen benyomott felület húzódik. Előhátuk szőrözete a hosszanti középvonaltól mentén, legalább elől (nagyjából a teljes hosszúság harmadában), hátrafelé és kissé ferdén kifelé fésült szőrökből áll (IV. vagy V. fajtájú). Szárnyfedők rendszeren fejlettek: a szárnyfedővarrat az esetek többségében kissé rövidebb, mint az előhát. Hátulsó szárnyaik jól fejlettek. Lábaik meglehetősen hosszúk. Középső lábszáraik kö-

zépső érzéksörtéje gyengén fejlett (többnyire rosszul kivehető), valamivel rövidebb, mint a lábszár szélessége. Hátulsó lábfejek 1. íze egyszer alig, másszor lényegesen hosszabb, mint a 2. íz, és általában kissé rövidebb, mint a 2–3. íz együttesen. Karmaik rendszeren fejlettek. A karmok (leginkább a középső és a hátulsó lábakon észrevehető) egyenlőtlenek: a külső karom hosszúsága valamelyest különbözik a belsőétől. Potrohuk a töve felé keskenyedik. A potroh 3–5. hátlemeze elől eléggé mélyen benyomott. Az ivarok külső bélyegeik tekintetében alig különböznek egymástól. Nőstények: potrohuk 8. hátlemezének hátulsó széle közepén nagyjából egyenes vagy nagyon gyengén öblös; a 8. haslemez hátulsó széle közepén nagyjából egyenes, nagyon gyengén vagy gyengén öblös, esetleg kicsípett; ondótartályuk jól fejlett. Hímek: potrohuk 8. hátlemezének hátulsó széle közepén nagyjából egyenes vagy nagyon gyengén öblös; a 8. haslemez (valamivel hosszabb, mint a 8. hátlemez) hátulsó széle kerekített.

Elsősorban Eurázsia és Észak-Amerika mérsékelt éghajlati övében fordulnak elő, több fajuk azonban Délkelet-Ázsia, illetve Afrika meleg égövi területein is megtalálható. Többnyire hűvösebb, nedvesebb éghajlatú erdős tájakon élnek, bizonyos fajokkal azonban meleg, száraz vidékeken is találkozhatunk. Vizes-nedves vagy legalább időszakosan felázott, elöntött élőhelyeken (vízpartok hordalékain és üledékein, mocsarak, lápok, rétek, nedves legelők, vizes-nedves erdők stb. bomló növényi maradványokban gazdag, iszapos, agyagos, tőzeges talajain) fordulnak elő. A tenyészdőszakban tevékenykednek. Az ide sorolt fajok száma 50 körül van. Huszonnégy faj honos a palearktikus állatföldrajzi birodalom területén. Faunaterületünkön 7, Magyarországon 5 faj előfordulása bizonyított.

- 1 (4) A test szőrözete valamivel gyérebb, kevésbé szembeötlő. Az előhát szőrözete a hosszanti középvonal mentén elől (nagyjából a teljes hosszúság harmadában) hátrafelé és kissé ferdén kifelé, másutt pedig előre felé és kissé ferdén kifelé fésült szőrökből áll (rv. fajtájú). A hátulsó lábfejek 1. íze alig hosszabb, mint a 2. íz.
- 2 (3) A jellegzetes, teljesen kiszíneződött példányok potrohának 3–4. szelvénye nem, illetve alig világosabb, mint az 5–7. szelvény. A fejtető és a hát, illetve a potroh hátlemezeinek pontozása, szőrözete erősebb. A pontozás a potroh 3–5. hátlemezének korongján eléggé sűrű, nagyon finom, jól kivehető; a 6–7. hátlemez korongjának pontozása eléggé erős, meglehetősen sűrű (*nitella* fajcsoport). – Feje, előháta és potroha rendszeren fekete. Szárnyfedői többnyire feketék, esetleg barnásfeketék. Csápjai rendszerint feketés barnák vagy barnák. Lábai legtöbbször feketés barnák. Halántéka a szemek mögött 1,1–1,3-szer hosszabb, mint a szem. Csápjainak 10. íze 1,1–1,3-szer széle-

sebb, mint amilyen hosszú. Előháta 1,02–1,08-szor szélesebb, mint amilyen hosszú. Szárnyfedővarrata 0,91–0,98-szor rövidebb, mint az előhát. 2,7–3,4 mm.

Előfordul Délnyugat-, Közép-, Kelet- és Délkelet-Európában, a Kaukázusban, Kis-Ázsiában, Irán magashegységi tájain, Észak-Afrikában (Marokkó). Skandináviában hiányzik. Faunaterületünkön szórványosan mindenütt megtalálható. A hegy- és a dombvidék lakója, de az Alföldön és a Kisalföldön is megtalálható a nagyobb folyók mentén (III–VIII, XI.) (= *Tachyusa concinna* auct., nec HEER, 1839; *Tachyusa nitella* FAUVEL, 1895) – Fényes cingárholyva

nitella FAUVEL, 1895

- 3 (2) A jellegzetes, teljesen kiszíneződött példányok potrohának 3–4. szelvénye lényegesen világosabb, mint az 5–7. szelvény. A fejtető és a hát, illetve a potroh hátlemezeinek pontozása, szőrözete finomabb. A pontozás a potroh 3–5. hátlemezeének korongján meglehetősen gyér, rendkívül finom, nehezen kivehető; a 6–7. hátlemez korongjának pontozása eléggé erős, nem különösebben sűrű (*balteata* fajcsoport). – Feje és előháta rendesen fekete vagy barnásfekete. Szárnyfedői többnyire feketék vagy barnásfeketék; a mellfedő a vállak környékén gyakorta sárgászöld. Potroha jobbra fekete vagy barnásfekete; a 3–4. szelvény, és az 5. szelvény töve sárgásbarna. Csápjai rendszerint barnák. Lábai legtöbbször sötétebb vagy világosabb barnák; a combok csúcsa és a lábszárak gyakorta sötétebbek. Halántéka a szemek mögött 0,9–1,0-szer rövidebb (illetve nagyjából olyan hosszú), mint a szem. Csápjainak 10. íze 1,2–1,3-szer szélesebb, mint amilyen hosszú. Előháta 1,03–1,05-szor szélesebb, mint amilyen hosszú. Szárnyfedővarrata 0,96–1,00-szor rövidebb (illetve nagyjából olyan hosszú), mint az előhát. 2,5–3,2 mm.

Megtalálható Délnyugat-, Közép- és Délkelet-Európában, a Kaukázusban, Kis-Ázsiában, Málta szigetén és Észak-Afrikában (Algéria, Marokkó, Tunézia). Nagy-Britanniában és Skandináviában hiányozni látszik, Nyugat-Európa peremvidékein azonban jelen van. Elterjedésének keleti felében inkább a délvidék lakója. Faunaterületünk hegyvidékein szórványosan mindenütt megtalálható, Horvátországból azonban még nem került elő. Meglehetősen ritka; a folyóvizek szennyezése miatt sok helyről eltűnt (I–X.) (= *Tachyusa flavocincta* HEER, 1839; *T. balteata* ERICHSON, 1839; *Falagria elongata* KOLENATI, 1846)

[balteata ERICHSON, 1839]

- 4 (1) A test szőrözete valamivel sűrűbb, jobban szembeötlő. Az előhát szőrözete a hosszanti középvonal mentén hátrafelé és kissé ferdén kifelé fésült szőrökből áll (II. vagy V. fajtájú, illetve a kettő közötti átmenetet képviseli). A hátulsó lábfejek 1. íze lényegesen hosszabb, mint a 2. íz.
- 5 (12) A hátulsó lábfejek 1. íze rövidebb, mint a 2–3. íz együttesen. A potroh, illetve az egyes szelvények kevésbé megnyúltak; a 4. hátlemez (szélességét itt az oldallemezek nélkül kell mérni) gyengén harántos; az 5. hátlemez lényegesen rövidebb, mint a 6–7. hátlemez együttvéve. Nöstények: a potroh 8. haslemezének hátulsó széle középen legfeljebb gyengén öblös.
- 6 (7) A fejtető és a hát egyáltalán nem kékes csillogású. Az előhát pontozása lényegesen finomabb, mint a szárnyfedőké. A szárnyfedők (a vállszöglettől a külső csúcsszögletig mérve) kissé rövidebbek, mint amilyen szélesek együttvéve. A lábak rendszeren világos színűek. A hátulsó lábfejek 1. íze lényegesen rövidebb, mint a 2–3. íz együttesen. A pontozás a potroh 3–5. hátlemezének korongján rendkívül finom, nehezen kivehető (*objecta* fajcsoport). – Feje és előháta rendszeren fekete, esetleg barnásfekete. Szárnyfedői többnyire barnásfeketék vagy feketés barnák; a mellfedő a vállak környékén, valamint a hátulsó szegély gyakorta világosabb barna, esetleg sárgásbarna. Potroha jobbra fekete, esetleg barnásfekete; a 3–4. hátlemez néha kissé világosabb. Csápjai rendszerint feketés barnák vagy barnák; az 1–2. íz némelykor kissé világosabb. Lábai legtöbbször világosbarnák, esetleg sárgásbarnák. Halántéka a szemek mögött 0,6–0,8-szer rövidebb, mint a szem. Csápjainak 10. íze 1,0–1,2-szer szélesebb (illetve nagyjából olyan széles), mint amilyen hosszú. Előháta 1,08–1,13-szor szélesebb, mint amilyen hosszú. Szárnyfedővarrata 1,00–1,04-szer hosszabb (illetve nagyjából olyan hosszú), mint az előhát. 2,4–3,3 mm.

Előfordul Délnyugat-, Közép-, Kelet- és Délkelet-Európában, a Kaukázusban, Kis-Ázsiában, Nyugat-Szibériában, Észak-Afrikában (Tunézia) és Ciprus szigetén. Skandináviában hiányzik. Faunaterületünkön általánosan elterjedt. Megtalálható az alacsonyabb hegyvidéki övezetekben, a dombvidéken és a síkságon. Álló- és folyóvizek parti övének, alacsony árterének üledékein, áradmányain, illetve legalább időszakosan felázott, elöntött talajain fordul elő. Többnyire gyepes élőhelyeken (mocsarakban, iszaplakó növénytársulásokban, lápokban, réteken, nedves legelőkön stb.), ritkábban vizes-nedves erdőkben található. Életmódja az előző fajkéhoz hasonló (II–X.) (= *Bolitochara loevior* auct., nec FAIRMAIRE et BRISOUT DE BARNEVILLE, 1859; *Tachyusa objecta* MULSANT et REY, 1870) – Szürke cingárholyva

objecta MULSANT et REY, 1870

- 7 (6) A fejtető és a hát sokszor nagyon gyengén kékes csillogású. Az előhát pontozása alig finomabb, mint a szárnyfedőké. A szárnyfedők (a vállszöglettől a külső csúcsszögletig mérve) alig rövidebbek, mint amilyen szélesek együttvéve. A lábak rendszeren sötét színűek. A hátulsó lábfejek 1. íze kissé rövidebb, mint a 2–3. íz együttesen. A pontozás a potroh 3–5. hátlemezének korongján nagyon finom, jól kivehető (*coarctata* fajcsoport).
- 8 (11) A fejtető meglehetősen fényes: recézete többé-kevésbé elmosódott, közepes nagytással alig kivehető, pontozása ezzel szemben eléggé jól látható. Rendszerint az előhát is hasonlóan fényes. (Az ide tartozó fajok egymástól alig különböznek – ráadásul elválasztó bélyegeik többsége nem teljesen megbízható –, ezért besorolásuk, kiváltképpen a nőstényeké, szerfölött nehéz.)
- 9 (10) A fejtető és a hát az esetek többségében nagyon gyengén kékes csillogású. A potroh 8. hátlemezének hátulsó széle középen nagyon gyengén öblös (jobbára a nőstények esetében), illetve nagyjából egyenes (többnyire a hímek esetében). A hímek párzószervecsúcsának csúcsa (oldalról nézve) nagyjából olyan mértékben hajlott, mint a párzószervecsúcs lemeze. – Feje és előháta rendszeren fekete, esetleg barnásfekete. Szárnyfedői többnyire feketék vagy barnásfeketék; a mellfedő és a hátulsó szegély gyakran barna. Potroha jobbára fekete, esetleg barnásfekete; a 3–4. hátlemez néha kissé világosabb. Csápjai rendszerint feketés barnák vagy barnák. Lábai legtöbbször feketés barnák, esetleg sötétbarnák. Halántéka a szemek mögött 0,8–1,0-szer rövidebb (illetve nagyjából olyan hosszú), mint a szem. Csápjainak 10. íze 1,1–1,3-szer szélesebb, mint amilyen hosszú. Előháta 1,00–1,08-szor szélesebb (illetve nagyjából olyan széles), mint amilyen hosszú. Szárnyfedővarrata 0,90–0,96-szor rövidebb, mint az előhát. 2,5–3,4 mm.

Közép-, Kelet- és Délkelet-Európa, a Kaukázus, valamint Kis-Ázsia erdős tájain honos. Észak-, Nyugat- és Délnyugat-Európában, Szibériában, Észak-Afrikában és Kelet-Ázsiában (előfordulását korábban e helyekről is jelezték) más fajok helyettesítik. Faunaterületünkön mindenütt megtalálható. Elterjedt a hegyvidéki alacsonyabb tájakon, a dombvidéken és a síkságon. Általában nagy számban fordul elő folyóvizek partján és alacsony árterén, friss vízzel átitatott vagy szárazodó, gyér növényzettel benőtt, homokos-iszapos nyers hordalékokon. Friss vízű tavak partján és szárazodó medrében, homokos-iszapos nyers üledékeken, ritkán iszapos vagy agyagos réti talajokon stb. is megtalálható. Az árnyékos környezetet, a posványos, rosszul átszellőzött, sűrű növényzettel benőtt talajokat kerüli, néha azonban ilyen helyeken is ráakadhatunk. Többnyire növények levelei alatt, gyökerei között, talajrepedésekben stb.

található (III–X.) (= *Tachyusa coarctata* ERICHSON, 1837; *T. nigrita* HEER, 1839; *Drusilla adstricta* HEER, 1839; *Tachyusa cyanea* KRAATZ, 1856) – Karcusú cingárholyva

coarctata ERICHSON, 1837

- 10 (9) A fejtető és a hát az esetek többségében egyáltalán nem kékes csillogású. A potroh 8. hátlemezőének hátulsó széle közepén gyengén öblös (jobbára a nőstények esetében), illetve nagyon gyengén öblös (többnyire a hímek esetében). A hímek párzószervcsúcsának csúcsa (oldalról nézve) valamivel erősebben hajlott, mint a párzószervcsúcs lemeze. – Feje és előháta rendesen fekete, esetleg barnásfekete. Szárnyfedői többnyire feketék vagy barnásfeketék; a mellfedő és a hátulsó szegély gyakran barna. Potroha jobbára fekete, esetleg barnásfekete; a 3–4. hátlemez néha kissé világosabb. Csápjai rendszerint feketés barnák vagy barnák. Lábai legtöbbször feketés barnák, esetleg sötétbarnák. Halántéka a szemek mögött 0,9–1,0-szer rövidebb (illetve nagyjából olyan hosszú), mint a szem. Csápjainak 10. íze 1,2–1,4-szer szélesebb, mint amilyen hosszú. Előháta 1,00–1,04-szor szélesebb (illetve nagyjából olyan széles), mint amilyen hosszú, elvéve azonban 1,00–1,02-szer hosszabb, mint amilyen széles. Szárnyfedővarrata 0,89–0,97-szer rövidebb, mint az előhát. 2,7–3,4 mm.

Közép-Európa déli felének hegyvidékein (elsősorban az Alpok vidékén), valamint Délkelet-Európa és Kis-Ázsia hegyvidéki tájain honos. Faunaterületünkön Erdélyben, az Erdélyi-középhegység és a Keleti-Kárpátok vidékén (Aranyos, Iza, Maros, Lăpos, Olt, Sebes-Körös és Visó völgye), valamint Horvátországban (Ludbreg) gyűjtötték. Bizonyára jelen van Burgenlandban, és talán még hazánkban is. Környezeti igénye és életmódja az előző fajéhoz hasonló (IV–IX.) (= *Tachyusa coarctatoides* PAŠNIK, 2006)

[**coarctatoides** PAŠNIK, 2006]

- 11 (8) A fejtető tompa fényű: recézete többé-kevésbé éles, közepes nagyítással jól kivehető, pontozása ezzel szemben eléggé rosszul látható. Rendszerint az előhát is hasonlóan tompa fényű. (A fejtető és a hát az esetek többségében nagyon gyengén kékes csillogású.) – Feje és előháta rendesen fekete, esetleg barnásfekete. Szárnyfedői többnyire feketék vagy barnásfeketék; a mellfedő és a hátulsó szegély gyakran barna. Potroha jobbára fekete, esetleg barnásfekete; a 3–4. hátlemez néha kissé világosabb. Csápjai rendszerint feketés barnák vagy barnák. Lábai legtöbbször feketés barnák, esetleg sötétbarnák. Halántéka a szemek mögött 0,8–0,9-szer rövidebb, mint a szem. Csápjainak 10. íze 1,1–1,4-szer szélesebb, mint amilyen hosszú. Előháta 1,01–

1,08-szor szélesebb, mint amilyen hosszú. Szárnyfedővarrata 0,93–1,00-szor rövidebb, elvértve azonban 1,00–1,05-szor hosszabb (illetve nagyjából olyan hosszú), mint az előhát. 2,7–3,5 mm.

Észak-, Közép-, Kelet- és Délkelet-Európa, a Kaukázus, valamint Nyugat-Szibéria erdős tájainak lakója. Kárpát-medencei elterjedése, illetve környezeti igénye és életmódja a *Tachyusa coarctata* fajéhoz hasonló: a két faj nálunk legtöbbször együtt fordul elő. A *Tachyusa concinna* valamivel nagyobb tűrőképességű: árnyékos környezetben, posványos, rosszul átszellőzött, sűrű növényzettel benőtt talajokon is gyakoribb az előzőnél (I, IV–XI.) (= *Tachyusa concinna* HEER, 1839) – Kecses cingárhollyva

concinna HEER, 1839

- 12 (5) A hátulsó lábfejek 1. íze nagyjából olyan hosszú, mint a 2–3. íz együttesen. A potroh, illetve az egyes szelvények jobban megnyúltak; a 4. hátlemez (szélességét itt az oldallemezek nélkül kell mérni) megközelítőleg négyzetes; az 5. hátlemez kissé rövidebb, mint a 6–7. hátlemez együttléve. Nöstények: a potroh 8. haslemezének hátulsó széle középen eléggé mélyen kicsípett (*constricta* fajcsoport). (A pontozás a potroh 3–5. hátlemezének korongján rendkívül finom, nehezen kivehető.) – Feje és előhátja rendesen fekete vagy barnásfekete. Szárnyfedői többnyire feketék vagy barnásfeketék; a mellfedő és a hátulsó szegély gyakran vöröses- vagy sárgásbarna. Potroha jobbra fekete vagy barnásfekete; a 3–4. hátlemez néha kissé világosabb. Csápjai rendszerint barnák; az 1–3. íz világos vöröses- vagy sárgásbarna. Lábai legtöbbször világos vöröses- vagy sárgásbarnák. Halántéka a szemek mögött 1,0–1,3-szer hosszabb (illetve nagyjából olyan hosszú), mint a szem. Csápjainak 10. íze 1,3–1,5-szer szélesebb, mint amilyen hosszú. Előhátja 1,00–1,08-szor hosszabb (illetve nagyjából olyan hosszú), mint amilyen széles, elvértve 1,00–1,04-szor szélesebb, mint amilyen hosszú. Szárnyfedővarrata 0,92–1,00-szor rövidebb, ritkán 1,00–1,07-szor hosszabb (illetve nagyjából olyan hosszú), mint az előhát. 2,5–3,3 mm.

Előfordul Nyugat-, Közép-, Kelet- és Délkelet-Európában, a Kaukázusban, Kis-Ázsiában, valamint Nyugat-Szibériában (Altaj). Faunaterületünkön általánosan elterjedt. Elsősorban a hegyvidék és a dombvidék lakója, helyenként azonban – elsősorban a hűvösebb, nedvesebb éghajlatú erdős tájak folyói mentén – a síkságra is leereszkedik. Folyóvizek parti övének, alacsony árterének homokos-iszapos áradmányain él. A ligeterdők jellemző állata, árnyékos helyeken azonban patakmenti mocsarakban, magaskórós réteken stb. is megtalálható. Életmódja az előző fajkéhez hasonló (II–XI.) (= *Tachyusa constricta* ERICHSON, 1837; *Calodera linearis* HEER, 1841) – Szúnyogképű cingárhollyva

constricta ERICHSON, 1837

Testük többé-kevésbé karcsú, megközelítőleg orsó formájú; hátuk gyengén domború. Fejük előre, illetve kissé rézsútosan lefelé áll. A fej hátul erősen befűződött, a tarkó határozottan elkülönül. Állkapcsi tapogatóik 4, ajaktapogatóik 3 ízből állnak. Csápjaik egymáshoz közelebb, inkább felső helyzetben (a szemek elülső szélét összekötő képzeletbeli vonalon vagy e vonal mögött) ízesülnek. A csápok nem különösebben hosszúkás, 11 ízből állnak. Szemeik jól fejlettek, legtöbbször eléggé nagyok, ritkán kicsik. Előhátuk mellfedőpereme oldalról nézve jól látható. Az előhát gyengén harántos vagy nagyjából négyzetes, esetleg kissé hosszúkas, félig-meddig szív-, illetve hatszög alakú, hátul rendszerint határozottan keskenyebb, mint elől. Pajzsocskájuk szabadon látható. Szárnyfedőik rendszeren fejlettek vagy többé-kevésbé megrövidültek. A szárnyfedőknek nincsen élesen elkülönülő mellfedője. Hátulsó szárnyaik többnyire jól fejlettek, olykor azonban megrövidültek, esetleg teljesen visszafejlődtek. Lábaik eléggé hosszú járólábak. Hátulsó csípőiken nincsen combfedő. Elülső lábfejeik 4, a középsők és a hátulsók 5 ízből állnak (4-5-5), kivételesen azonban a középsők, esetleg még a hátulsók is 4 ízűek (4-4-5, 4-4-4). Potrohuk nagyjából orsó alakú, vagy a töve felé valamelyest keskenyedik. Az ivarok külső bélyegeik tekintetében alig különböznek egymástól. (A nemzetség fajai gyakorta sajátos jellemvonásaikkal tűnnek ki. Például a koronavarrat,* illetve a homlokpajzsvarrat vonalát itt barázda jelölheti. Az előhát mellfedőperemét és hátoldalát elválasztó finom bordácska nem ritkán – pl. *Aleodorus* SAY, 1830, *Aneurota* CASEY, 1894, *Cordalia*, *Lissagria* CASEY, 1906 – elenyészik, vagyis az előhát szegélytelen. Az elülső tori légzőnyílások szájadékát körülvevő lemezke a nemzetség fajainak jó részénél szarunemű, és jóval nagyobb a szokásosnál. A két lemezke kerekített négyszögletű vagy közelítőleg félkör alakú, és a test hosszanti középvonalában rövidebb-hosszabb szakaszon érintkezik egymással, pl. *Anaulacaspis*, *Cordalia*, *Falagria*, *Myrmecocephalus*, esetleg csekély távolság választja el őket, pl. *Lissagria*. Ritkán a szokásos formában mutatkoznak: kicsik, bőrneműek, félig-meddig holdsarló alakúak, és távol állnak egymástól, pl. *Bryobiota* CASEY, 1894, *Falagriota* CASEY, 1906, *Myrmecopora*. A tengerparton élő *Bryobiota* fajok esetében a karmok a tövük táján erősen görbültek, és a talpsörte feltűnően hosszú.) Az ide tartozó bogarak besorolása, meghatározása többnyire nehéz, mivel elkülönítő bélyegeik általában gyenge értékűek, illetve vizsgálatuk oly-

* A fejtetőt hosszában kettéosztó koronavarrat a fürkészholyvák imágói esetében rendszeren nincs jelen. A *Borboropora* fajoknál helyét eléggé éles, hátul megrövidült barázda jelöli. A *Bohemiellina flavipennis* esetében a hasonló barázda eléri a fejtető hátulsó szélét.

kor meglehetősen körülményes. Azonosításukat bizonyos egyedi jellemvonások, illetve ezek együttesen, valamelyest mégis megkönnyíthetik. A meghatározás során lehetőleg vegyük figyelembe az összes tételt, valamennyi felsorolt jellemvonást. A nálunk élő fajok, illetve az általuk képviselt csoportok többnyire a leírások alapján is jó eséllyel felismerhetők.

Az Antarktisz kivételével minden földrészen megtalálhatók, fajaik száma azonban a melegebb éghajlatú területek erdős tartományaiban a legnagyobb. Jelentősebb részük nedvességkedvelő, vízzel átitatott talajokhoz azonban viszonylag kevés faj ragaszkodik. Valamennyi ide sorolt holyva talajlakó; egy csoportjuk tengerpartok vizes-nedves üledékein él. Többnyire bomló növényi anyagokon (avarban, komposztban, korhadó fában, szárazodó trágyában, szénatörmelékben, víz által partra sodort uszadéokban stb.) fordulnak elő. Valószínűleg apró rovarokkal, rovarlárvákkal táplálkoznak. Mintegy 30 nem tartozik ide, az ismert fajok száma pedig 250 körül van. Tizenhárom nem és nagyjából 150 faj ismert a palearktikus állatföldrajzi birodalom területéről. Faunaterületünkéről 8 nem 13 fajának előfordulását jelezték, közülük 6, illetve 9 Magyarországon is megtalálható. A Kárpát-medencében további 4 faj előkerülésére kisebb-nagyobb valószínűséggel még számítani lehet.

A nemek határozókulcsa

- 1 (14) A fejtető hosszanti középvonalában, ha van is hosszabb és mélyebb barázda (lásd a 12. tételt), az nem éri el a fejtető hátulsó szélét. A fejtető és a homlok lemezének határát legfeljebb nyomokban kivehető finom vonal jelöli. Az elülső lábfejek 4, a középsők és a hátulsók 5 ízből állnak (4-5-5).
- 2 (13) Az elülső tori légzőnyílások szájadékát körülvevő lemezkék nagyok – rendszerint kerekített négyszögletűek vagy közelítőleg félkör alakúak –, többnyire érintkeznek egymással, esetleg csekély távolság választja el őket. (A lemezkék vizsgálata a felragasztott bogarak leáztatása, illetve az elülső csípők elmozdítása nélkül jobbára kivihetetlen. Ezt elkerülendő vegyük figyelembe a következőket is. A fejtető és a hát, és rendszeren még a potroh hátlemezei is, az ide tartozó fajok esetében meglehetősen fényesek: recézetük elmosódott, még erős nagyítással is csupán nyomokban, illetve egyáltalán nem ismerhető fel. E tekintetben csupán kis számú, nálunk nem honos faj jelent kivételt. Az említett testrészek hasonlóképpen fényesek a 13. tételnél leírt *Myrmecopora* nem bizonyos fajai esetében, illetve itt nem tárgyalt rokon nemek egyes fajainál is. E fajokat, pontosabban csak az általunk tárgyaltakat, az előhát II. fajtájú szőrözete alapján sorolhatjuk be: ilyen a 3-12. tételnél ismertetett nemek esetében nem fordul elő.)

- 3 (6) Az előhát szőrözete félig-meddig rendhagyó, leginkább mégis az v. vagy a vi. fajtához hasonlítható (részletesebben lásd a megfelelő nemek leírásánál). A szőrök a hosszanti középvonal mentén hátrafelé és kissé ferdén kifelé, illetve nagyjából egyenesen hátrafelé fésültek. A korong két oldalán hátrafelé, illetve hátrafelé és kissé ferdén kifelé vagy befelé fésült szőröket láthatunk. (Az előhát hosszanti középvonalában rendszerint finom vagy elenyésző barázda húzódik. A potroh 8. hátlemezének hátulsó szélén legtöbb szőr nincsen finom tövisből álló fésű.)
- 4 (5) Az előhát kifejezetten szív alakú, hátulsó szögletei szinte teljesen elenyésznek, alig felismerhetők. Mellfedőperemét nem választja el bordácska a hátoldaltól: más szóval oldalszélei szegélytelenek. Az elülső tori légzőnyílások szájadékát körülvevő lemezek nagyobbak, kerekített négyszögletűek. A pajzsocskát két oldalt egy-egy hosszanti bordácska díszíti (az előhát azonban ezeket rendesen eltakarja). A szárnyfedők elöl, a vállbütyök mellett a belső oldalon, sekélyen benyomottak. A potroh 8. hátlemezének hátulsó széle nagyon sűrűn pillás: lényegesen sűrűbben ülnek itt a szőrök, mint a 8. haslemez hátulsó szélén (= *Cardiola* Mulsant et Rey, 1874, nec Broderip, 1834; *Cardiola* Mulsant et Rey, 1874, nec Broderip, 1834; *Cardiola* Mulsant et Rey, 1875, nec Broderip, 1834; *Cardiola* Mulsant et Rey, 1875, nec Broderip, 1834; *Strandiodes* Bernhauer, 1930; *Cardiolita* E. Strand, 1933)
1. nem: **Cordalia** Jacobs, 1925
- 5 (4) Az előhát nem kifejezetten szív alakú, hátulsó szögletei kerekítettek, világosan felismerhetők. Mellfedőperemét finom bordácska választja el a hátoldaltól: más szóval oldalszélei szegélyezettek. Az elülső tori légzőnyílások szájadékát körülvevő lemezek kisebbek, közelítőleg félkör alakúak. A pajzsocskát nem díszítik bordácskák. A szárnyfedők elöl, a vállbütyök mellett nem, illetve alig észrevehetően benyomottak. A potroh 8. hátlemezének hátulsó széle nem különösebben sűrűn pillás: nagyjából olyan sűrűn ülnek itt a szőrök, mint a 8. haslemez hátulsó szélén (= *Melagria* Casey, 1906; *Falagriola* Reitter, 1909)
2. nem: **Anaulacaspis** Ganglbauer, 1895
- 6 (3) Az előhát szőrözete lényegét tekintve i. fajtájú (részletesebben lásd a megfelelő nemek leírásánál). A szőrök a hosszanti középvonal mentén előre felé és kissé ferdén kifelé fésültek. A korong két oldalán sokszor rendhagyó mintázatot, a középvonal mellett két oldalt azonban mindig kifelé és ferdén

előrefelé fésült szőröket láthatunk. (Az előhát hosszanti középvonalában rendszerint eléggé mély barázda húzódik. A potroh 8. hátlemezeének hátulsó szélén legtöbbször finom tövisből álló fésű van.)

- 7 (12) A fej – legfeljebb olyan széles, mint az előhát – erősebben kerekített négyszögletű. A fejtető hosszanti középvonalában nincsen barázda, illetve csak nyoma látható, ezzel szemben az előhát hosszanti középvonalában eléggé mély barázda húzódik. Az előhát megközelítőleg szív alakú (inkább szív alakú, mint hatszögletű). A szárnyfedők szőrözete a belső csúcsháromszöglet táján hátrafelé és kissé ferdén kifelé (sokkal inkább hátrafelé, mint kifelé) fésült szőrökből áll.
 - 8 (9) A csápok, és különösképpen a lábak meglehetősen hosszúak. Az előhát hátulsó szegélye felhajló, és lényegesen szélesebb, mint a keskeny oldalszegély. A pajzsocska hosszanti középvonalában nagyon finom, legtöbbször megrövidült bordácska helyezkedik el (a pajzsocska csúcsát általában nem éri el, hanem már az előtt elenyésczik). A potroh 6–7. hátlemeze nagyjából olyan finoman pontozott, mint a 3–5. hátlemez; a 8. hátlemez hátulsó szélén nincsen finom tövisből álló fésű (= *Stilicioides* BROWN, 1880; *Stenagria* SHARP, 1883; *Lorinota* CASEY, 1906)
3. nem: *Myrmecocephalus* W.J. MACLEAY, 1873
- 9 (8) A csápok és a lábak nem különösebben hosszúak. Az előhát hátulsó szegélye nem felhajló, és nagyjából olyan széles, mint a keskeny oldalszegély. A pajzsocska hosszanti középvonalában nincsen, két oldalt azonban jelen lehet egy-egy finom bordácska. A potroh 6–7. hátlemeze valamivel erősebben pontozott, mint a 3–5. hátlemez; a 8. hátlemez hátulsó szélén apró, tompán hegyes tövisből álló fésű van.
 - 10 (11) Az előhát hátulsó széle közepén gyengén beöblösödik. A pajzsocska hosszanti középvonalát finoman recézett felület jelzi, melyet két oldalt egy-egy finom bordácska határol. A szárnyfedők pontozása meglehetősen egyöntetű, a varratszöglet táján is nagyjából ugyanolyan finom és sűrű, mint a korongon (= *Falagria* CURTIS, 1829, nec LEACH, 1819; *Falagria* STEPHENS, 1829, nec LEACH, 1819; *Falagria* STEPHENS, 1829, nec LEACH, 1819; *Falagria*

MANNERHEIM, 1830, nec LEACH, 1819; *Falagria* STEPHENS, 1832, nec LEACH, 1819; *Falagria* DEJEAN, 1833, nec LEACH, 1819; *Coenobiotes* GISTEL, 1856)

4. nem: **Falagria** LEACH, 1819

- 11 (10) Az előhát hátulsó széle közepén majdnem egyenes. A pajzsocska hosszanti középvonalában nincsen finoman recézett felület, illetve két oldalt bordácska. A szárnyfedők pontozása a varratszöglet táján lényegesen sűrűbb és erősebb, mint a korongon (= *Anaulacaspis* auct., nec GANGLBAUER, 1895; *Falagriusa* ÁDÁM, 1987)

5. nem: **Falagrioma** CASEY, 1906

- 12 (7) A fej – kissé szélesebb, mint az előhát – gyengébben kerekített négyszögletű. A fejtető hosszanti középvonalában rendszerint eléggé hosszú és mély (hátral megrövidült) barázda húzódik, ezzel szemben az előhát hosszanti középvonalát csupán sekély vagy elenyésző barázda jelzi. Az előhát megközelítőleg hatszög alakú (inkább hatszögletű, mint szív alakú). A szárnyfedők szőrözete a belső csúcsháromszöglet táján kifelé és kissé ferdén hátrafelé (sokkal inkább kifelé, mint hátrafelé) fésült szőrökből áll (= *Pseudoscopaeus* WEISE, 1877; *Aneurota* CASEY, 1894; *Orthagria* CASEY, 1906)

6. nem: **Borboropora** KRAATZ, 1862

- 13 (2) Az elülső tori légzőnyílások szájadékát körülvevő lemezek kicsik – rendszerint holdsarló alakúak –, jelentős távolság választja el őket egymástól. (A fejtető, a hát, illetve a potroh hátlemezei gyengén, illetve nagyon gyengén fénylenek: recézetük félig-meddig elmosódott, illetve többé-kevésbé éles, már közepes nagyítással is jól-rosszul felismerhető. Az e tekintetben kivételes fajokat, pontosabban csak az általunk tárgyaltakat, az előhát 11. fajtájú szőrözete alapján sorolhatjuk be: ilyen a 3–12. tételnél ismertetett nemek esetében nem fordul elő. A potroh 8. hátlemezeének hátulsó szélén nincsen finom tövisekből álló fésű) [7. nem: **Myrmecopora** SAULCY, 1865]

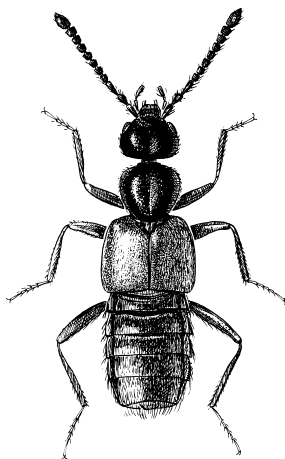
- 14 (1) A fejtető hosszanti középvonalában eléggé mély barázda húzódik, amely eléri a fejtető hátulsó szélét. A fejtető és a homlok lemezének határát sekély, közepén kissé hátrahúzott (azaz v alakú) harántbarázda jelöli, amely összeköti a csápgyökereket, illetve a fejtető hosszanti barázdáját. Valamennyi lábfej 4 ízéből áll (4-4-4). (Az előhát hosszanti középvonalában eléggé mély ba-

rázda húzódik. A potroh 8. hátlemezőének hátulsó szélén nincsen finom tövisből álló fésű) (= *Aneurota* auct., nec CASEY, 1894)

[8. nem: **Bohemiellina** MACHULKA, 1941]

1. nem: **Cordalia** JACOBS, 1925

Kis termetű (2,0–2,8 mm hosszú) bogarak (4. ábra). Testük megnyúlt; hátuk gyengén domború. Testfelszínük finoman (a fejtető és a hát rendkívül finoman) és többé-kevésbé sűrűn pontozott, valamint finoman és elmosódottan recézett. Fejük, előhátuk és szárnyfedőik meglehetősen fényesek. Általában sötét színűek; tapogatóik, csáptőizeik, szárnyfedőik, potrohuk hátlemezeinek hátulsó szélé, potrohcsú-



4. ábra. *Cordalia obscura*
(GRAVENHORST)

csuk és lábaik rendszerint világosabbak. Fejük nagyon gyengén harántos, és nagyjából olyan széles, mint az előhát. Halántékuk nem szegélyezett. Csápjaik nem különösebben hosszúk, eléggé erősek: a 3. íz nagyjából olyan hosszú, mint a 2. íz; a 9–10. íz legtöbbször mérsékelten harántos. Szemeik nem különösebben nagyok. Előhátuk mellfedőpereme oldalról nézve jól látható, nincsen bordácskával elválasztva a háti oldaltól. Az előhát nagyon gyengén harántos, nagyjából szív alakú, elől erősen domború, oldalt és hátul nem szegélyezett; oldalszélei elől erősen, hátul gyengén kerekítettek; hátulsó szögletei szinte teljesen elenyésznek. Hátulsó szélé előtt közepen

gödröcskének alig van nyoma; hosszanti középvezonájában finom barázda húzódik. Előhátuk szőrözete félíg-meddig rendhagyó (leginkább a VI. fajtához hasonlítható), a hosszanti középvezonáján hátrefelé fésült szőrökből áll, a korongon két oldalt nagyjából egyenesen hátrefelé fésült (nőstények), illetve befelé és hátrefelé fésült szőrök vannak (hímek), az oldalszélek felé a szőrök elől nagyjából az előhát oldal-szélének ívéhez igazodnak, hátul azonban, különösen a hímek esetében, határozot-tan befelé fésültek. Pajzsocskájuk két oldalt nagyon gyengén benyomott. A pajzsocskát elől két, a csúcs felé kissé összetartó bordácska díszíti (az előhát ezeket ren-desen eltakarja), hátul a bordácskák elenyésznek. Szárnyfedők rendesen fejlettek: a szárnyfedővarrat az esetek többségében kissé rövidebb, mint az előhát. Hátulsó szár-nyaik jól fejlettek. Lábaik nem különösebben hosszúk. Középső lábszáraik középső érzéksörtéje gyengén fejlett (többnyire rosszul kivehető), nagyjából olyan hosszú, mint a lábszár szélessége. Hátulsó lábfejeik 1. íze nagyjából olyan hosszú, mint a 2–4. íz együttesen. Karmaik rendesen fejlettek. Potrohuk orsó alakú. A potroh a 3–5. hátlemeze elől eléggé mélyen benyomott. Az ivarak külső bélyegeik tekintetében je-lentősen nem különböznek egymástól. Nőstények: potrohuk 8. hátlemezésének há-tulsó széle közepén nagyon gyengén öblös; a 8. haslemez hátulsó széle nagyon gyengén kerekített; ondótarátjuk jól fejlett. Hímek: fejtetejük hátul, a hosszanti középvezonájában kissé lapított vagy sekélyen benyomott, ritkán rövidke hosszanti, esetleg harántos barázda nyomát viseli; előhátuk a hosszanti középvezonájában, kö-zéptájon, nagyon sekélyen benyomott. Potrohuk 8. hátlemezésének hátulsó széle közép-n nagyon gyengén öblös; a 8. haslemez (kissé hosszabb, mint a 8. hátlemez) há-tulsó széle nagyon gyengén kerekített.

Eurázsia, Észak-Amerika és Afrika mérsékelt, illetve meleg éghajlatú erdős vidékein élnek. Többsé-gük az afrotropikus állatföldrajzi birodalom területén honos. Elsősorban változó vízjárású – tavasszal és ősszel vizes-nedves, nyáron azonban kiszáradó – élőhelyeken fordulnak elő. Bomló növényi anyagokon élnek. A tenyészidőszakban tevékenykednek. A nem nagyjából 50 fajt foglal magában, közülük 14 pale-arktikus. Faunaterületünkön, illetve Magyarországon 1 faj él.

- – Feje rendesen sötétebb barna vagy vörösesbarna. Előháta általában világó-sabb barna vagy vörösesbarna. Szárnyfedői többnyire világosabb barnák vagy vörösesbarnák. Potroha jobbra barna vagy vörösesbarna; a 6. hátle-mez sötétebb. Csápjai rendszerint barnák; a csáptőíz olykor kissé világó-sabb. Lábai legtöbbször barnás- vagy vörössézárgák. Halántéka a szemek mögött 1,1–1,4-szer hosszabb, mint a szem. Csápjainak 10. íze 1,6–2,0-szer

szélesebb, mint amilyen hosszú. Előháta 1,06–1,10-szor szélesebb, mint amilyen hosszú. Szárnyfedővarrata 0,88–0,97-szor rövidebb, mint az előhát. 2,0–2,8 mm.

Előfordul Európában, Kis-Ázsiában, Irán magashegységi tájain, az Azori-, a Kanári- és a Madeira-szigeteken, Észak-Afrikában (Algéria, Egyiptom, Marokkó, Tunézia), Ciprus szigetén, valamint Közép-Ázsia magashegységi tájain (Üzbegisztán). Észak-Amerikába behurcolták. Faunaterületünkön mindenütt megtalálható. Elterjedt a hegyvidék alacsonyabb övezeteiben, a dombvidéken és a síkságon. Elsősorban vizes, nedves és üde gyepekben, erdőkben akadhatunk rá, előfordul azonban szárazabb élőhelyeken is. Bomló növényi anyagokon (pl. avarban, elhalt fák korhadékában és leváló kérge alatt, istállók alomjában, komposztban, madárfészkek törmelékében, szárazodó trágyában, szénatörmelékben, víz által partra sodort uszadéokban), illetve kövek, fadarabok stb. alatt él (I–XII.) (= *Aleochara obscura* GRAVENHORST, 1802; *Falagria nitens* STEPHENS, 1832; *F. floralis* STEPHENS, 1832; *Aleochara immunis* STEPHENS, 1832; *Falagria crassiuscula* HOCHHUTH, 1871) – Szívhatú karcsúholyva

obscura (GRAVENHORST, 1802)

2. nem: **Anaulacaspis** GANGLBAUER, 1895

Kis termetű (1,7–2,5 mm hosszú) bogarak. Testük megnyúlt; hátuk gyengén domború. Testfelszínük finoman (a fejtető és a hát olykor nagyon finoman) és többé-kevésbé sűrűn pontozott, valamint finoman és elmosódottan recézett. Fejük, előhátuk és szárnyfedőik eléggé fényesek. Általában sötét színűek, akadnak azonban közöttük tarka színezetű bogarak is. Tapogatóik, csáptőizeik, szárnyfedőik, potrohuk hátlemezeinek hátulsó széle, potrohcsúcsuk és lábaik rendszerint világosabbak. Fejük gyengén harántos, és nagyjából olyan széles, mint az előhát. Fejtetejük (jobbára a hímek esetében) kissé lapított, ritkán rövidke hosszanti, esetleg harántos barázda nyomát viseli. Halántékuk nem szegélyezett. Csápjaik nem különösebben hosszúk és vastagok; a 3. íz kissé rövidebb, mint a 2. íz; a 9–10. íz legtöbbször mérsékelten harántos. Szemeik nem különösebben nagyok. Előhátuk mellfedőpereme oldalról nézve jól látható, finom bordácskával van elválasztva a háti oldaltól. Az előhát gyengén harántos, nagyjából szív alakú, elől erősen domború; oldalszélei elől kerekítettek; hátulsó szögletei kerekítettek. Hátulsó széle előtt közepén apró gödöröske van; hosszanti középvonalában gyakorta nagyon finom barázda, s egyúttal (jobbára a hímek esetében) lapított vagy nagyon sekélyen benyomott felület húzódik. Előhátuk szőrözete a hosszanti középvonal mentén hátrafelé és kissé ferdén kifelé, vagy nagyjából egyenesen hátrafelé fésült szőrökből áll (lényegét tekintve v. vagy vi. fajtájú). A korong két oldalán a szőrök hátrafelé és kissé ferdén kifelé, két

oldalt azonban elől hátrafelé, majd határozottan befelé fésültek. A szárnyfedők rendszeren fejlettek; a szárnyfedővarrat az esetek többségében kissé rövidebb, mint az előhát. Hátsó szárnyaik jól fejlettek. Lábaik nem különösebben hosszúk. Középső lábszáraik középső érzéksörtéje gyengén fejlett (többnyire rosszul kivehető), kissé rövidebb, mint a lábszár szélessége. Hátsó lábfejeik 1. íze valamivel rövidebb, mint a 2–4. íz együttesen. Karmaik rendszeren fejlettek. Potrohuk orsó alakú. A potroh 3–5. hátlemeze elől eléggé mélyen benyomott. Az ivarok külső bélyegeik tekintetében jelentősen nem különböznek egymástól. Nőstények: potrohuk 8. hátlemezésének hátulsó széle legtöbbször kerekített, nagyjából egyenes vagy középen nagyon gyengén öblös; a 8. haslemez hátulsó széle kerekített, nagyjából egyenes vagy középen nagyon gyengén öblös; ondótartályuk jól fejlett. Hímek: fejtejük és előhátuk (közelebb a hátulsó széléhez) lapított vagy nagyon sekélyen benyomott; potrohuk 8. hátlemezésének hátulsó széle legtöbbször nagyjából egyenes vagy alig észrevehetően homorú. A 8. haslemez (kissé hosszabb, mint a 8. hátlemez) hátulsó széle csúcsos ívben kerekített.

Eurázsia mérsékelt éghajlatú erdős területeinek lakói. (A más földrészekről leírt fajok hovatartozása kérdéses.) Leginkább változó vízjárású – tavasszal és ősszel vizes-nedves, nyáron azonban kiszáradó – élőhelyeken fordulnak elő. Elsősorban növényi törmelékben találhatók. A tenyészidőszakban tevékenykednek. A nem 31 palearktikus fajt foglal magában. Faunaterületünkön, illetve Magyarországon 2 faj fordul elő.

- 1 (2) A fejtető és a hát nagyon finom pontozása valamivel gyéresebb, elmosódottabb, nehezebben kivehető. Az előhát korongjának pontozása, úgy a nőstények, mint a hímek esetében, alig észrevehetően szemcsés. Nőstények: a potroh 8. haslemezésének hátulsó széle középen többnyire nagyon gyengén öblös. Hímek: a potroh 8. hátlemezésének hátulsó széle gyengén kerekített (*laevigata* fajcsoport). – Feje és potroha rendszeren fekete. Előháta általában fekete vagy barnásfekete. Szárnyfedői többnyire feketés barnák vagy barnák; a hátulsó szegély, és nem ritkán a korong hátulsó fele is világosabb. Csápjai rendszerint feketés barnák vagy barnák; az 1–2. íz kissé világosabb barna. Lábai legtöbbször világosbarnák. Halántéka a szemek mögött 1,1–1,4-szer hosszabb, mint a szem. Csápjainak 10. íze 1,9–2,4-szer szélesebb, mint amilyen hosszú. Előháta 1,04–1,13-szor szélesebb, mint amilyen hosszú. Szárnyfedővarrata 0,82–0,95-szor rövidebb, mint az előhát. 1,8–2,2 mm.

Közép-Európa déli tartományaiban (Appennini-félsziget), továbbá Délkelet-Európában és Kis-Ázsiában honos. Faunaterületünkön Magyarországon, Szlovákiában (Kassa), Erdélyben (Báziás, Székelyudvarhely) és Horvátországban (Pakrác) gyűjtötték. Szórványosan fordul elő a hegyvidék alacsonyabb övezeteiben, a dombvidéken és a síkságon. Vizes, nedves és üde gyepekben él. Bomló növényi anyagokon (pl. avarban, elhalt fák korhadékában és leváló kérge alatt, madárfészkek törmelékében, szénatörmelékben, víz által partra sodort uszadéokban), illetve kövek, fadarabok stb. alatt fordul elő (IV–VI, IX.) (= *Falagria laeviuscula* EPPELSHEIM, 1880, nec LE CONTE, 1866; *F. laevigata* DUVIVIER, 1883) – Simahátú karcsúholyva

laevigata (DUVIVIER, 1883)

- 2 (1) A fejtető és a hát finom pontozása valamivel sűrűbb, élesebb, jobban kivehető. Az előhát korongjának pontozása a nőstények esetében rendkívül finoman, a hímek esetében finoman szemcsés. Nőstények: a potroh 8. haslemezésének hátulsó széle többnyire gyengén kerekített vagy középen nagyjából egyenes. Hímek: a potroh 8. hátlemezésének hátulsó széle általában gyengén öblös (*nigra* fajcsoport). – Feje és potroha rendszeren fekete. Előháta általában fekete, barnásfekete vagy feketés barna. Szárnyfedői többnyire barnásfeketék, feketés barnák vagy barnák; a hátulsó szegély, és nem ritkán a korong hátulsó fele is világos. Csápjai rendszerint feketés barnák vagy barnák. Lábai legtöbbször világosbarnák, esetleg világos sárgásbarnák. Halántéka a szemek mögött 1,1–1,3-szer hosszabb, mint a szem. Csápjainak 10. íze 1,8–2,0-szer szélesebb, mint amilyen hosszú. Előháta 1,10–1,20-szor szélesebb, mint amilyen hosszú. Szárnyfedővarrata 0,85–0,95-szor rövidebb, mint az előhát. 1,7–2,5 mm.

Előfordul Észak-, Délnyugat-, Közép-, Kelet- és Délkelet-Európában, a Kaukázusban, Kis-Ázsiában, valamint Nyugat-Szibériában. Közép-Ázsia magashegységi tájain (Üzbegisztán) is honos. Faunaterületünkön mindenütt jelen van. Megtalálható a hegyvidék alacsonyabb övezeteiben, a dombvidéken és a síkságon. A laza talajokat kedveli. Elsősorban vizes, nedves és üde gyepekben, erdőkben él, előfordul azonban szárazabb élőhelyeken is. Bomló növényi anyagokon (pl. avarban, elhalt fák korhadékában és leváló kérge alatt, szénatörmelékben, víz által partra sodort uszadéokban), illetve kövek, fadarabok stb. alatt fordul elő (I–XI.) (= *Aleochara picea* GRAVENHORST, 1802; *A. nigra* GRAVENHORST, 1802; *A. fracticornis* GRAVENHORST, 1806; *Falagria pusilla* HEER, 1839; *F. nigra* var. *jonica* BERNHAUER, 1910) – Érdeshátú karcsúholyva

nigra (GRAVENHORST, 1802)

Kis termetű (2,5–3,4 mm hosszú) bogarak. Testük megnyúlt; hátuk kissé lapított. Testfelszínük többé-kevésbé sűrűn pontozott, valamint finoman és elmosódottan recézett. Fejük, előhátuk és szárnyfedők eléggé fényesek. Általában tarka színűek, akadnak azonban közöttük félig-meddig egyszínű, világos vagy sötét színezetű bogarak is. Tapogatóik, csáptóizeik, szárnyfedők, potrohuk hátlemezeinek hátsó széle, potrohcsúcsuk és lábaik rendszerint világosabbak. Fejük nagyjából négyzetes, néha valamivel szélesebb, mint az előhát. Halántékuk nem szegélyezett. Csápjaik eléggé hosszúk, nem különösebben vastagok; a 3. íz nagyjából olyan hosszú, mint a 2. íz; a 9–10. íz legtöbbször gyengén harántos. Szemeik általában nem különösebben nagyok. Előhátuk mellfedőpereme oldalról nézve jól látható. Az előhát gyengén harántos, megközelítőleg szív alakú, elől erősen domború; oldalszélei elől kerekítettek, közvetlenül a hátsó szöglet előtt kissé homorúak; hátsó szögletei eléggé élesek. Hátsó széle előtt középen gödröcskének alig van nyoma; hosszanti középvonalában eléggé mély barázda húzódik. Előhátuk szőrözete a hosszanti középvonal mentén előre felé és kissé ferdén kifelé fésült szőrökből áll (lényegét tekintve 1. fajtájú), két oldalt azonban a szőrök többé-kevésbé befelé fésültek, pontosabban egy-egy, nagyjából az elülső harmadnál elhelyezkedő forgó felé. Szárnyfedők rendszeren fejlettek: a szárnyfedővarrat az esetek többségében határozottan rövidebb, mint az előhát. Hátsó szárnyaik jól fejlettek. Lábaik meglehetősen hosszúk. Középső lábaik középső érzéksörtéje gyengén fejlett (többnyire alig kivehető), kissé rövidebb, mint a lábszár szélessége. Hátsó lábfejeik 1. íze nagyjából olyan hosszú, mint a 2–4. íz együttesen. Karmaik rendszeren fejlettek. Potrohuk orsó alakú. A potroh 3–5. hátlemeze elől eléggé mélyen benyomott. Az ivarok külső bélyegeik tekintetében jelentősen nem különböznek egymástól. Nőtények: potrohuk 8. hátlemezeinek hátsó széle középen nagyjából egyenes; a 8. haslemez hátsó széle középen eléggé mélyen kimetszett; ondótartályuk jól fejlett. Hímek: potrohuk 8. hátlemezeinek hátsó széle középen nagyjából egyenes; a 8. haslemez (kissé hosszabb, mint a 8. hátlemez) hátsó széle kerekített.

Az Antarktisz kivételével valamennyi földrészen jelen vannak. Jórészt erdős tájak lakói. Leginkább változó vízjárású – tavasszal és ősszel vizes-nedves, nyáron azonban kiszáradó – élőhelyeken fordulnak elő. Elsősorban növényi törmelékben található. A tenyészőidőszakban tevékenykednek. Nagyjából 120 faj közül 40 palearktikus. Faunaterületünkön, illetve Magyarországon 1 faj fordul elő.

- Feje és előháta rendszeren világosabb barna vagy vörösesbarna. Szárnyfedői többnyire füstös barnássárgák; a vállak világosabbak. Potroha jobbára barnásfekete; a 3–4. hátlemezzel barnássárga. Csápjai rendszerint feketés barnák vagy barnák; az 1–3. és a 11. íz barnássárga. Lábai legtöbbször barnássárgák; a combok, elsősorban a középsők és a hátulsók, nagyobb részben füstösek. Halántéka a szemek mögött 1,0–1,1-szer hosszabb (illetve nagyjából olyan hosszú), mint a szem. Csápjainak 10. íze 1,1–1,4-szer szélesebb, mint amilyen hosszú. Előháta 1,02–1,19-szer hosszabb, mint amilyen széles. Szárnyfedővarrata 0,69–0,77-szer rövidebb, mint az előhát. 2,5–3,4 mm.

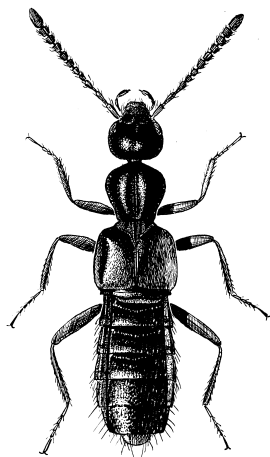
Világpolgár faj, amely az Ó- és az Újvilágban sokfelé megtalálható, és a palearktikus állatföldrajzi birodalom nagy részében is honos. Észak-Európában (Skandinávia), Nyugat-, Közép- és Délkelet-Európában, az Azori-, a Kanári- és a Madeira-szigeteken, Észak-Afrikában (Algéria), Kelet-Ázsiában (Japán; Kína: Csilin; Távol-Kelet). Európában elsősorban a Földközi-tenger medencéjének kiegyenlítettebb éghajlatú nyugati felében él. Délkelet-Európában, illetve faunaterületünkön ez idáig csak hazánkban találták. Az Alföldön és a határos dombvidéki tájakon (Bugyi: Felsővány; Ócsa: Alsópakony; Szigetújfalu; Teklafalu; Valkó; Verőce: Duna-part) gyűjtötték. Életmódja kevésbé ismert. Forrásaink szerint legtöbbször bomló növényi anyagokon, komposztban, szalmakazlak alján stb. találták. A hazai példányok többségét fénycsapdával gyűjtötték (I, III–VIII, X–XII.) (= *Falagria concinna* ERICHSON, 1839) – Szúnyoglábú karcsúholyva

concinus (ERICHSON, 1839)

4. nem: *Falagria* LEACH, 1819

Kis termetű (2,0–3,0 mm hosszú) bogarak (5. ábra). Testük megnyúlt; hátuk kissé lapított. Testfelszínük többé-kevésbé sűrűn pontozott, valamint finoman és elmosódottan recézett. Fejük, előhátuk és szárnyfedőik eléggé fényesek. Általában sötét színűek. Tapogatóik, csáptőizeik, szárnyfedőik, potrohuk hátlemezeinek hátulsó széle, potrohcsücsük és lábaik rendszerint világosabbak. Fejük nagyjából négyzetes, és nem szélesebb, mint az előhát. Halántékuk nem szegélyezett. Csápjaik nem különösebben hosszúk és vastagok; a 3. íz nagyjából olyan hosszú, mint a 2. íz; a 9–10. íz legtöbbször nagyon gyengén vagy gyengén harántos. Szemeik általában nem különösebben nagyok. Előhátuk mellfedőpereme oldalról nézve jól látható. Az előhát nagyjából négyzetes vagy nagyon gyengén harántos, megközelítőleg szív alakú, elől erősen domború; oldalszélei elől kerekítettek, közvetlenül a hátulsó szöglet előtt kissé homorúak; hátulsó szöglei eléggé élesek. Hátulsó széle előtt középen többnyire mélyebb gödröcske van; hosszanti középvonalában eléggé mély, a hátul

valamelyest kiszélesedő barázda húzódik. Előhátuk szőrözete a hosszanti középvo-
nal mentén előrefelé és kissé ferdén kifelé fésült szőrökből áll (lényegét tekintve 1.
fajtájú), két oldalt azonban a szőrök többé-kevésbé befelé fésültek, pontosabban
egy-egy, nagyjából az elülső harmadban elhelyezkedő forgó felé. Szárnyfedőik ren-
desen fejlettek; a szárnyfedővarrat az esetek többségében kissé rövidebb, mint az
előhát. Hátsó szárnyaik jól fejlettek. Lábaik nem különösebben hosszúk. Középső
lábszáraik középső érzéksörtéje gyengén fejlett (többnyire alig kivehető), kissé rövi-
debb, mint a lábszár szélessége. Hátsó lábfejeik 1. íze nagyjából olyan hosszú,
mint a 2-4. íz együttesen. Karmaik rendszeren fejlettek. Potrohuk nagyjából orsó
alakú vagy a töve felé kissé keskenyedik. A potroh 3-5. hátlemeze elől eléggé mé-
lyen benyomott. Az ivarok külső bélyegeik tekintetében jelentősen nem különböz-
nek egymástól. Nőstények: potrohuk 8. hátlemezének hátsó széle gyengén kerekí-



5. ábra. *Falagria caesa*
ERICHSON

tett; a 8. haslemez hátsó széle kerekített. Hímek: potrohuk 8. hátlemezének há-
tulsó széle gyengén kerekített; a 8. haslemez (kissé hosszabb, mint a 8. hátlemez) há-
tulsó széle kerekített. Az itt felsorolt fajok hovatartozását pusztán külső bélyegeik
alapján olykor bajos eldönteni. Különösen nehéz a nőstények meghatározása, mivel
az ondótartály alakja itt csekély megkülönböztető értékkel bír.

Az Antarktisz kivételével valamennyi földrészen megtalálhatók. Többségük az északi mérsékelt éghajlati öv erdős vidékeinek lakója. Elsősorban vizes, nedves és üde élőhelyeken fordulnak elő. A tenyészidőszakban tevékenykednek. A nem körülbelül 50 fajt foglal magában. A palearktikus állatföldrajzi birodalom területén 8, faunaterületünkön, illetve Magyarországon 3 faj fordul elő; egyikük jelenléte megerősítést igényelne.

- 1 (4) A szárnyfedővarrat 0,85–0,97-szor rövidebb, mint az előhát. A potroh megközelítőleg orsó alakú: jellemzően a közepe, vagyis a 4–5. szelvény táján a legszélesebb.
- 2 (3) A fejtető és a hát nagyon finom pontozása valamivel sűrűbb, és rendszerint élesebb, jobban kivehető. A potroh hátlemezei (különösen jól látható a kissé selymesen csillogó 6–7. hátlemezen) sűrűbben pontozottak, kevésbé fényesek. A test szőrözete valamivel erősebb és sűrűbb, jobban látható. Hímek: a párzószervecsúcs (alulról nézve) a vége előtt kissé kiszélesedik, félig-meddig kanál formájú. – Feje rendszeren barnásfekete vagy feketés barna. Előháta általában barnásfekete, feketés barna vagy barna. Szárnyfedői többnyire barnák; a varratszöglet környéke sokszor valamivel sötétebb. Potroha jobbára barnásfekete vagy feketés barna; a 3–4. hátlemez nem ritkán kissé világosabb. Csápjai rendszerint sötétebb vagy világosabb barnák. Lábai legtöbbször világosbarnák vagy sárgásbarnák. Halántéka a szemek mögött 1,1–1,3-szer hosszabb, mint a szem. Csápjainak 10. íze 1,1–1,3-szer szélesebb, mint amilyen hosszú. Előháta 1,03–1,08-szor szélesebb, mint amilyen hosszú. Szárnyfedővarrata 0,88–0,97-szor rövidebb, mint az előhát. 2,3–2,9 mm.

Elterjedési területe magában foglalja a palearktikus állatföldrajzi birodalom jó részét. Előfordul Európában, Kis-Ázsiában, Irán magashegységi tájain, Szibériában, Észak-Afrikában (Algéria, Egyiptom, Marokkó, Tunézia), a Közel-Keleten, Ciprus szigetén, Kelet-Ázsiában (Himalája; Japán; Kína: Hopej, Kanszu, Kuanghszi, Peking, Santung, Senhszi; Koreai-félsziget; Távol-Kelet), valamint Közép-Ázsia magashegységi tájain (Kína: Hszincsiang; Üzbegisztán). Ezen kívül Délkelet-Ázsiában is megtalálták. Észak-Amerikába behurcolták. Faunaterületünkön általánosan elterjedt. Megtalálható a hegyvidék alacsonyabb övezeteiben, a dombvidéken és a síkságon. Elsősorban vizes, nedves és üde gyepekben, erdőkben akadhatunk rá, előfordul azonban szárazabb élőhelyeken is. Bomló növényi anyagokon (avarban, elhalt fák korhadékában és leváló kérge alatt, istállók alomjában, komposztban, szárazodó trágyában, szénátörmelékben, víz által partra sodort uszadékokban stb.) fordul elő (I–XII.) (= *Staphylinus sulcatus* PAYKULL, 1789, nec O.F. MÜLLER, 1776; *Falagria caesa* ERICHSON, 1837; *F. atra* HOCHHUTH, 1871) – Barázdas karcúholyva

caesa ERICHSON, 1837

- 3 (2) A fejtető és a hát nagyon finom pontozása valamivel gyéreb, és rendszerint elmosódottabb, nehezebben kivehető. A potroh hátlemezei (különösen jól látható a nem selymesen csillogó 6–7. hátlemezen) gyéreb, pontozottak, fényesebbek. A test szőrzete valamivel finomabb és gyéreb, kevésbé jól látható. Hímek: a párzóservcsúcs (alulról nézve) a vége előtt nem szélesedik ki, nem kanál formájú. – Feje rendszeren barnásfekete vagy feketés barna. Előháta általában barnásfekete, feketés barna vagy barna. Szárnyfedői többnyire barnák; a varratszöglet környéke sokszor valamivel sötétebb. Potroha jobbára barnásfekete vagy feketés barna; a 3–4. hátlemez nem ritkán kissé világosabb. Csápjai rendszerint sötétebb vagy világosabb barnák. Lábai legtöbbször világosbarnák vagy világos vörösesbarnák. Halántéka a szemek mögött 1,1–1,2-szer hosszabb, mint a szem. Csápjainak 10. íze 1,1–1,3-szer szélesebb, mint amilyen hosszú. Előháta 1,00–1,04-szer szélesebb (illetve nagyjából olyan széles), mint amilyen hosszú. Szárnyfedővarrata 0,85–0,91-szor rövidebb, mint az előhát. 2,6–3,0 mm.

Előfordul Délnyugat-, Közép- és Délkelet-Európában, a Kaukázusban, Kis-Ázsiában, Irán magashegységi tájain, Észak-Afrikában (Algéria, Tunézia), a Közel-Keleten (Szíria), valamint Közép-Ázsia magashegységi tájain (Afganisztán, Kazahsztán, Üzbegisztán). Irodalmi források szerint faunaterületünkön is megtalálták – Magyarországon (pl. Simontornya, Tihany), Burgenlandban (Léka), Erdélyben (Segesvár) és Horvátországban (Kopács) –, adatai azonban megerősítésre szorulnak. Jelenléte – mindenekelőtt Horvátországban, az Adriai-tenger partvidékén – félig-meddig valószínűnek tűnik. Elsősorban a vizes-nedves talajokat részesíti előnyben, de változó vízjárású, időnként kiszáradó élőhelyeken is ráakadhatunk. Valószínű, hogy inkább gyepekben él, de elvétve talán erdőkben is előfordul. Leginkább vizes-nedves növényi törmelékben található (III, VI, X.) (= *Falagria splendens* KRAATZ, 1858) – Fényes karcsúholyva

splendens KRAATZ, 1858

- 4 (1) A szárnyfedővarrat 0,70–0,83-szor rövidebb, mint az előhát. A potroh a töve felé keskenyedik: jellemzően a vége, vagyis az 5–6. szelvény táján a legszélesebb. – Feje rendszeren barnásfekete vagy feketés barna. Előháta általában barnásfekete, feketés barna vagy barna. Szárnyfedői többnyire barnák. Potroha jobbára barnásfekete vagy feketés barna; a 3–4. hátlemez nem ritkán kissé világosabb. Csápjai rendszerint feketés barnák vagy barnák; az 1–3. íz világos vörösesbarna. Lábai legtöbbször világos vörösesbarnák. Halántéka a szemek mögött 1,2–1,4-szer hosszabb, mint a szem. Csápjainak 10. íze 1,4–1,5-szer szélesebb, mint amilyen hosszú. Előháta 1,00–1,04-szer szélesebb (illetve nagyjából olyan széles), mint amilyen hosszú. 2,0–2,5 mm.

Délnyugat-, Nyugat-, Közép-, Kelet- és Délkelet-Európában, a Kaukázusban, Kis-Ázsiában, Szibériában, Kelet-Ázsiában (Mandzsúria), valamint Közép-Ázsia magashegységi tájain (Afganisztán) honos. Faunaterületünkön mindenütt megtalálható. Elterjedt a hegyvidék alacsonyabb övezeteiben, a dombvidéken és a síkságon. Elsősorban a nedves-üde talajokat kedveli, de a vízi, illetve a szélsőségesen száraz élőhelyek kivételével csaknem mindenütt megtalálható. Meleg, száraz éghajlatú vidékeken leginkább erdőkben vagy vizes-nedves gyepekben akadáhatunk rá. Bomló növényi anyagokon (pl. avarban, elhalt fák korhadékában és leváló kérge alatt, fűgyökerek között, komposztban, szárazodó trágyában, víz által partra sodort uszádekban), illetve kövek, fadarabok stb. alatt él (II–XI.) (= *Aleochara sulcatula* GRAVENHORST, 1806; *Falagria confinis* STEPHENS, 1832; *Aleochara confinis* STEPHENS, 1832; *Falagria polita* CURTIS, 1833; *F. ruddii* STEPHENS, 1835) – Rovátkás karcsúholyva

sulcatula (GRAVENHORST, 1806)

5. nem: **Falagrioma** CASEY, 1906

Kis termetű (2,5–3,2 mm hosszú) bogarak. Testük megnyúlt; hátuk kissé lapított. Testfelszínük többé-kevésbé sűrűn pontozott, valamint finoman és elmosódottan recézett. Fejük, előhátuk és szárnyfedőik eléggé fényesek. Általában világos színűek. Tapogatóik, csáptőizeik, szárnyfedőik, potrohuk hátlemezeinek hátulsó széle, potrohcsúcsuk és lábaik rendszerint világosabbak. Fejük nagyjából négyzetes, és nem szélesebb, mint az előhát. Fejtetejük gyengén domború. Halántékuk nem szegélyezett. Csápjaik nem különösebben hosszúk, és vastagok; a 3. íz nagyjából olyan hosszú, mint a 2. íz; a 9–10. íz legtöbbször gyengén harántos. Szemeik általában nem különösebben nagyok. Előhátuk mellfedőpereme oldalról nézve jól látható. Az előhát nagyon gyengén harántos, megközelítőleg szív alakú, elől erősen domború; oldalszélei elől kerekítettek; hátulsó szögletei tompák. Hátulsó széle előtt középen többnyire sekély gödröcske; hosszanti középvonalában sekély barázda van. Előhátuk szőrözete a hosszanti középvonal mentén előre felé és kissé ferdén kifelé fésült szőrökből áll (I. fajtájú). Szárnyfedőik rendszeren fejlettek: a szárnyfedővarrat az esetek többségében kissé rövidebb, mint az előhát. Hátulsó szárnyaik jól fejlettek. Lábaik eléggé hosszúk. Középső lábszáraik középső érzéksörtéje gyengén fejlett (többnyire alig kivehető), kissé rövidebb, mint a lábszár szélessége. Hátulsó lábfejeik 1. íze nagyjából olyan hosszú, mint a 2–4. íz együttesen. Karmaik rendszeren fejlettek. Potrohuk orsó alakú. A potroh 3–5. hátlemeze elől eléggé mélyen benyomott. Az ivarak külső bélyegeik tekintetében jelentősen nem különböznek egymástól. Nőstények: potrohuk 8. hátlemezének hátulsó széle gyengén kerekített; a 8. haslemez hátulsó széle kerekített. Hímek: potrohuk 8. hátlemezének hátulsó széle gyengén kerekített; a 8. haslemez (kissé hosszabb, mint a 8. hátlemez) hátulsó széle kerekített.

Fajaik az északi mérsékelt éghajlati öv – Eurázsia és Észak-Amerika – erdős vidékein élnek. (A más földrészekről leírt fajok hovatartozása kérdéses.) Többnyire álló- és folyóvizek parti övének, alacsony árterének üledékein, áradmányain fordulnak elő, megtalálhatók azonban időszakosan felázott, elöntött mocsári és réti talajokon is. A tenyészidőszakban tevékenykednek. Huszonnyolc ismert fajuk közül 18 palearktikus. Faunaterületünkön, illetve Magyarországon 1 faj honos.

- – Feje rendszeren vörösesbarna vagy barnásvörös. Előháta általában világos barnásvörös. Szárnyfedői többnyire világos barnásvörösek. Potroha jobbra barna; a 3–4. hátlemez világosabb. Csápjai rendszerint barnák vagy vörösesbarnák; az 1–3. íz vörössárga. Lábai legtöbbször vörössárgák. Halántéka a szemek mögött 1,3–1,7-szer hosszabb, mint a szem. Csápjainak 10. íze 1,3–1,6-szer szélesebb, mint amilyen hosszú. Előháta 1,03–1,10-szor szélesebb, mint amilyen hosszú. Szárnyfedővarrata 0,86–0,97-szor rövidebb, mint az előhát. 2,5–3,2 mm.

Előfordul Délnyugat-, Nyugat-, Közép- és Délkelet-Európában, a Kaukázusban, Kis-Ázsiában, Irán magashegységi tájain, Észak-Afrikában (Algéria, Marokkó), valamint Közép-Ázsia magashegységi tájain (Üzbegisztán). Faunaterületünkön – a hegyvidék, a dombvidék és a síkság vizes-nedves élőhelyein – általánosan elterjedt. Elvértve még az erdőhatár fölötti övezetekben is ráakadhatunk. A magasabb övezetekben, illetve a hűvösebb, nedvesebb éghajlatú tájakon gyepekben és erdőkben egyaránt előfordul, az Alföld és a Kisalföld száraz éghajlatú vidékein azonban az erdők védelmére szorul (az erdőtlen területeken hiányzik). Bomló növényi törmelékben, rendszerint vizes talajra hullott falevelek, gallyak között, vízzel átitatott korhadó fatörzsekben stb. található (IV–VIII, x.) (= *Falagria thoracica* STEPHENS, 1832; *F. lineolata* LA-CORDAIRE, 1835; *Aleochara ruficollis* WALT, 1838) – Hosszúlábú karcsúholyva

thoracica (STEPHENS, 1832)

6. nem: **Borboropora** KRAATZ, 1862

Kis termetű (1,8–3,0 mm hosszú) bogarak. Testük meglehetősen karcsú; hátuk gyengén domború. Testfelszínük finoman és többé-kevésbé sűrűn pontozott, valamint finoman és elmosódottan recézett. Fejük, előhátuk és szárnyfedőik többé-kevésbé fényesek. Általában sötét színűek; tapogatóik, szárnyfedőik, potrohuk hátlemezeinek hátulsó széle, potrohcsúcsuk és lábaik rendszerint világosabbak. Fejük nagyon gyengén harántos vagy nagyjából négyzetes, és kissé szélesebb, mint az előhát. Fejtetejük gyengén domború, középtájon rendszerint lapított, esetleg nagyon sekélyen benyomott, hosszanti középvonalában eléggé mély (hátral megrövidült) barázdát visel. Halántékuk nem szegélyezett. Csápjai nem különösebben hosszúk, eléggé vékonyak: a 3. íz nagyjából olyan hosszú vagy kissé rövidebb, mint a 2. íz; a

9–10. íz mérsékelten harántos. Szemeik nem különösen nagyok. Előhátuk mellfedő-pereme oldalról nézve jól látható. Az előhát nagyon gyengén harántos vagy nagyjából négyzetes, megközelítőleg hatszög alakú, elől erősen domború; oldalszélei elől gyengén homorúak, hátul közel egyenesek, illetve kissé homorúak; hátulsó szögletei egyszer tompák, másszor élesebbek. Hátulsó széle előtt közepén többnyire sekély, harántos gödröcske van, melyben gyakorta néhány apró gödröcske helyezkedik el egymás mellett, és a hátulsó szögletek táján is van egy-egy apró gödröcske; hosszanti középvonalában rendszerint sekély vagy elenyésző barázda húzódik. Előhátuk szőrözete a hosszanti középvonal mentén előrefelé és kissé ferdén kifelé fésült szőrökből áll (1. fajtájú). Szárnyfedők rendesen fejlettek: a szárnyfedővarrat kissé rövidebb, mint az előhát. Hátulsó szárnyaik jól fejlettek. Lábaik nem különösen hosszúk. Középső lábszáraik középső érzéksörtéje gyengén fejlett (többnyire rosszul kivehető), kissé rövidebb, mint a lábszár szélessége. Hátulsó lábfejeik 1. íze nagyjából olyan hosszú, mint a 2–3. íz együttesen. Karmaik rendesen fejlettek. Potrohuk nagyjából orsó alakú vagy a töve felé csekély mértékben keskenyedek. A potroh 3–5. hátlemeze elől eléggé mélyen benyomott. Az ivarok külső bélyegeik tekintetében alig különböznek egymástól. Nőstények: potrohuk 8. hátlemezének hátulsó széle kerekített; a 8. haslemez hátulsó széle gyengén kerekített vagy közepén nagyon gyengén öblös; ondótartályuk jól fejlett. Hímek: potrohuk 8. hátlemezének hátulsó széle kerekített; a 8. haslemez (kissé hosszabb, mint a 8. hátlemez) hátulsó széle kerekített.

Fajaik többsége Eurázsia és Észak-Amerika mérsékelt éghajlatú erdős tájain fordul elő. Egy fajuk Afrika meleg éghajlatú vidékein honos. Környezeti igényük és életmódjuk kevésbé ismert. Talán alkonyatkor és éjszaka mozognak. Bomló szerves anyagokon, leginkább szárazodó állati maradványokon (kiaszott dögön, bőrökön stb.), esetleg hangyák társaságában akadhatunk rájuk. A tenyészőidőszakban tevékenykednek. Hét ismert fajuk közül 4 palearktikus. Faunaterületünkön 2, Magyarországon 1 faj előfordulása bizonyított.

- 1 (2) A fejtető kevésbé fényes; sűrűbben és durvábban pontozott. A pontozás az elülső felerészben rendszerint nem lényegesen erősebb, mint a hátulsóban: a pontok elől durvák és eléggé mélyek, határozottan köldökszerűek, hátul valamivel finomabbak és sekélyebbek, rendesen azonban még többé-kevésbé köldökszerűek. A hát pontozása is félig-meddig köldökszerű pontokból áll. Az előhát kevésbé fényes, erősen pontozott: pontozása lényegesen erősebb, mint a szárnyfedőké. Az előhát hosszanti középvonalában sekély, többnyire jól kivehető barázda húzódik. Nőstények: a potroh 8. haslemezének hátulsó széle közepén nagyon gyengén öblös. – Feje rendesen fe-

kete vagy barnásfekete. Előháta általában fekete, barnásfekete vagy feketés barna. Szárnyfedői többnyire világosabb barnák. Potroha jobbra fekete vagy barnásfekete; a 3–4. hátlemez gyakran világosabb. Csápjai rendszerint barnásfeketék vagy feketés barnák. Lábai legtöbbször sárgásbarnák. Halántéka a szemek mögött 1,4–1,7-szer hosszabb, mint a szem. Csápjainak 10. íze nagyjából 1,7-szer szélesebb, mint amilyen hosszú. Előháta 1,00–1,05-szor szélesebb (illetve nagyjából olyan széles), mint amilyen hosszú. Szárnyfedővarrata 0,91–0,94-szor rövidebb, mint az előhát. 2,7–3,0 mm.

Elterjedését rendkívüli ritkasága miatt nehéz körvonalazni. Mindössze néhány lelőhelye ismert Közép-Európa déli és középső tartományaiban, Délkelet-Európa erdős vidékein, illetve Dél-Európa mediterrán éghajlatú területein (Szardínia szigete). Faunaterületünkön a Déli-Kárpátok vidékén (Boksánbánya, Kerc) gyűjtötték, előkerülésére azonban másutt, talán még hazánkban is számítani lehet. Környezeti igénye és életmódja vélhetően a következő fajéhoz hasonló (= *Pseudoscopaeus reitteri* WEISE, 1877)

[reitteri (WEISE, 1877)]

- 2 (1) A fejtető fényesebb; kevésbé sűrűn és durván pontozott. A pontozás az elülső felerészben rendszerint lényegesen erősebb, mint a hátulsóban: a pontok elöl durvák és eléggé mélyek, többé-kevésbé köldökszerűek, hátul jóval finomabbak és sekélyebbek, nem ritkán már csak egyszerűen beszúrtak. A hát pontozása is egyszerűen beszúrt pontokból áll. Az előhát fényesebb, finoman pontozott: pontozása nem lényegesen erősebb, mint a szárnyfedőké. Az előhát hosszanti középvezetékében nagyon sekély, többnyire nehezen kivehető barázda húzódik. Nőtények: a potroh 8. haslemezének hátulsó szélé gyengén kerekített. – Feje rendszeren barnásfekete vagy feketés barna. Előháta általában barnásfekete vagy feketés barna. Szárnyfedői többnyire barnássárgák; a tőszegély feketés barna. Potroha jobbra barnásfekete vagy feketés barna; a 3–4. hátlemez gyakran világosabb. Csápjai rendszerint feketés barnák vagy barnák. Lábai legtöbbször barnássárgák. Halántéka a szemek mögött 1,5–1,7-szer hosszabb, mint a szem. Csápjainak 10. íze 1,7–2,0-szer szélesebb, mint amilyen hosszú. Előháta 1,00–1,07-szor szélesebb (illetve nagyjából olyan széles), mint amilyen hosszú. Szárnyfedővarrata 0,82–0,94-szor rövidebb, mint az előhát. 1,8–2,9 mm.

Nyugat-, Közép- és Délkelet-Európa lakója. Európa nyugati, kiegyenlítettebb éghajlatú vidékein talán valamivel elterjedtebb, de ott is csak elszórtan található. Mindenütt nagyon ritka. Faunaterületünkön valószínűleg általánosan elterjedt, előfordulását azonban ez idáig csupán Magyarország (Balatonlelle), Burgenland, Szlovákia és Erdély területéről jelezték. A hegyvi-

dék és a dombvidék erdős tájain honos. Gyakran települések, emberi lakóhelyek környékén is előfordul, sőt a hegyvidéken valószínűleg csak ilyen helyeken gyűjthető. Valószínűleg gyepekben él. Elhullott állatok szárazodó maradványain található, elvétele azonban bomló növényi anyagokon (pl. avarban, komposztban, korhadó taplókon, szárazodó trágyában, víz által partra sodort uszadéokban) is ráakadhatunk (v–ix.) (= *Borboropora kraatzii* Fuss, 1862) – Rejtőzködő karcsúholyva

kraatzii Fuss, 1862

[7. nem: **Myrmecopora** SAULCY, 1865]

Kis termetű (2,2–4,4 mm hosszú) bogarak. Testük megnyúlt, hátuk kissé lapított. Testfelszínük többé-kevésbé sűrűn pontozott, valamint finoman és elmosódottan, illetve többé-kevésbé élesen recézett. Fejük, előhátuk és szárnyfedőik eléggé fényesek, illetve gyengén vagy nagyon gyengén fénylenek. A *Myrmecopora* alnem képviselői többnyire barnásak, mások általában sötét színűek. Tapogatóik, csáptőizeik és lábaik határozottan, szárnyfedőik, potrohuk hátlemezeinek hátulsó széle és potrohcsúcuk kissé világosabb. Fejük nagyon gyengén harántos, és nagyjából olyan széles, mint az előhát. Fejtetjük gyengén domború, illetve lapított vagy sekélyen benyomott. Halántékuk nem szegélyezett. Csápjaik eléggé hosszúk, és nem különösebben vastagok: a 3. íz nagyjából olyan hosszú (*Myrmecopora pygmaea*, *M. fugax*), csekély mértékben hosszabb (*M. laesa*, *M. uvida*) vagy kissé rövidebb (*M. sulcata*, *M. minima*), mint a 2. íz; a 9–10. íz legtöbbször nagyon gyengén vagy gyengén harántos. Szemeik nem különösebben nagyok. Előhátuk mellfedőpereme oldalról nézve jól látható. Az előhát legtöbbször nagyon gyengén harántos, inkább hatszögletű, mint szív alakú, elöl erősen domború; oldalszélei elöl kerekítettek hátulsó szögletei tompák. Hátulsó széle előtt középen gödröcskének alig van nyoma; hosszanti középvonalában finom barázda húzódik, illetve eléggé széles, lapított vagy nagyon sekélyen benyomott felület. Az előhát szőrözete egyszer a hosszanti középvonal mentén hátrafelé és kissé ferdén kifelé fésült szőrökből áll (II. fajtájú). Másszor a szőrök a hosszanti középvonal mentén elöl (a teljes hosszúság háromnegyedében–kétharmadában) előre felé és kissé ferdén kifelé, másutt pedig hátrafelé és kissé ferdén kifelé fésültek (a szőrözet III. fajtájú). Megint máskor a szőrözet lényegét tekintve I. fajtájú: a szőrök a hosszanti középvonal mentén előre felé és kissé ferdén kifelé fésültek, a hátulsó szegély előtt azonban egy rövidke szakaszon hátrafelé és kifelé fésült szőrök vannak. A korong két oldalán a szőrök félig-meddig rendhagyó mintázatot alkotnak. Szárnyfedőik rendesen fejlettek; a szárnyfedővarrat legtöbbször kissé rövidebb, mint az előhát. Hátulsó szárnyaik jól fejlettek vagy megrövidültek. Lábaik

többé-kevésbé hosszúk. Középső lábszáraik középső érzéksörtéje gyengén fejlett (többnyire rosszul kivehető), kissé rövidebb, mint a lábszár szélessége. Hátsó lábfejeik 1. íze nagyjából olyan hosszú, mint a 2–4. vagy a 2–3. íz együttesen. Karmaik rendszeren fejlettek. A középső és a hátsó lábak karmai a szárazföldön élő fajok esetében vékonyabbak, nagyjából egyenlők, a kifejezetten tengerparton élők (*Xenusa*) esetében vaskosabbak, kissé egyenlőtlenek. Potrohuk orsó alakú. A potroh 3–5. hátlemeze elől eléggé mélyen benyomott. Az ivarok külső bélyegeik tekintetében jelentősen nem különböznek egymástól. Nőstények: potrohuk 8. hátlemezeének hátsó széle legtöbbször kerekített (középen jobbra kissé tompán szögletes), vagy nagyjából egyenes; a 8. haslemez hátsó széle legtöbbször kerekített, nagyjából egyenes, esetleg középen nagyon gyengén öblös, apró szőröket visel: lényegesen sűrűbben ülnek itt a szőrök, mint a 8. hátlemez hátsó szélén; ondóartályuk jól fejlett. Hímek: fejtetejük hátsó széle előtt középen többnyire sekélyebb vagy mélyebb gödröcske van (*Myrmecopora*). Mások a fejtető, kisebb vagy nagyobb terjedelemben, lapított vagy nagyon sekélyen benyomott, hasonlóképpen az előhát a hosszanti középvonalában. Potrohuk 8. hátlemezeének hátsó széle legtöbbször kerekített (középen jobbra kissé tompán szögletes), vagy nagyjából egyenes; a 8. haslemez (kissé hosszabb, mint a 8. hátlemez) hátsó széle legtöbbször kerekített vagy középen kissé tompán szögletes, nem visel apró szőröket.

Eurázsia mérsékelt éghajlatú vidékein élnek. A *Myrmecopora* alnem képviselői (összesen 9 faj) a Földközi-tenger medencéjének keleti felében (Balkán-félsziget, Kis-Ázsia, Kaukázus, Közel-Kelet) fordulnak elő. Meleg, száraz területeken élnek, és valamennyi hangyakedvelő. Az *Iliusa*, *Paraxenusa* és *Xenusa* alnem képviselői (1–1, illetve 9 faj) vizes-nedves élőhelyek, homokos tengerpartok lakói. Imágókat egész évben – nagyobb számban jobbra a tenyészidőszakban – gyűjthetünk. E nemet 6 alnem és 25 palearktikus faj képviseli. Faunaterületünkön 2 alnem 1–1 fájának előfordulása bizonyított.

- 1 (2) A fejtető, a hát, illetve a potroh hátlemezei meglehetősen fényesek: recézettük elmosódott, még erős nagyítással is csupán nyomokban, illetve egyáltalán nem ismerhető fel. A csápok, illetve a csápok egyes ízei jobban megnyúltak; a 9–10. íz közelítőleg négyzetes (1. alnem: **Myrmecopora** SAULCY, 1865). (Az előhát szőrözete a hosszanti középvonal mentén hátrafelé és kissé ferdén kifelé fésült szőrökből áll, azaz II. fajtájú. A szárnyfedők szőrözete a korongon hátrafelé és ferdén kifelé – sokkal inkább hátrafelé, mint kifelé – fésült szőrökből áll.) – Feje rendszeren barna vagy vörösesbarna. Előhátja általában világosabb barna vagy vörösesbarna. Szárnyfedői többnyire vörösesbarnák. Potroha jobbra barna vagy vörösesbarna; a 6. hátlemez, és nem ritkán még az 5. és a 7. hátlemez is barnásfekete vagy feketés barna.

Csápjai rendszerint világos sárgásbarnák vagy sárgászörösek; a csáptőíz és a 11. íz gyakran kissé világosabb. Lábai legtöbbször világos sárgásbarnák vagy sárgászörösek. Halántéka a szemek mögött 1,3–1,9-szer hosszabb, mint a szem. Csápjainak 10. íze 1,0–1,1-szer hosszabb (illetve nagyjából olyan hosszú), mint amilyen széles, olykor azonban 1,0–1,1-szer szélesebb (illetve nagyjából olyan széles), mint amilyen hosszú. Előháta 1,11–1,26-szor szélesebb, mint amilyen hosszú. Szárnyfedővarrata 0,60–0,92-szor rövidebb, mint az előhát. 2,4–3,5 mm.

Előfordul Délkelet-Európában, a Balkán-félsziget mediterrán éghajlatú partvidékein (Albánia; Görögország; Horvátország: Dalmácia). Előkerülésére talán még faunaterületünkön is számíthatunk. Környezeti igényére és életmódjára vonatkozó ismereteink hiányosak, illetve bizonytalanok. Jobbára gyepes aljnövényzetű száraz erdőkben, cserjésekben, illetve száraz gyepekben akadhatunk rá. Irodalmi források szerint hangyák (*Aphaenogaster*, illetve *Messor* nembe tartozó fajok) társaságához ragaszkodik (IV, x.) (= *Falagria crassiuscula* auct., nec AUBÉ, 1850; *Myrmedonia pygmaea* SACHSE, 1852)

[[*pygmaea* (SACHSE, 1852)]]

- 2 (1) A fejtető, a hát, illetve a potroh hátlemezei gyengén, illetve nagyon gyengén fénylők: recézetük félig-meddig elmosódott, illetve többé-kevésbé éles, már közepes nagyítással is jól-rosszul felismerhető. A csápok, illetve az egyes ízek kevésbé megnyúltak; a 9–10. íz gyengén harántos.
- 3 (4) A fejtető, a hát, illetve a potroh hátlemezei gyengén fénylők: recézetük félig-meddig elmosódott, közepes nagyítással nehezebben kivehető. Az előhát szőrözete a hosszanti középvonal mentén hátrafelé és kissé ferdén kifelé fésült szőrökből áll (II. fajtájú) ([= *Iliusa* Mulsant et Rey, 1874, nec Mulsant et Rey, 1874; *Ilyusa* Mulsant et Rey, 1875; *Ilyusa* Mulsant et Rey, 1875, nec Mulsant et Rey, 1875] 2. alnem: *Iliusa* Mulsant et Rey, 1874). (A szárnyfedők szőrözete a korongon hátrafelé és ferdén kifelé – sokkal inkább hátrafelé, mint kifelé – fésült szőrökből áll.) – Feje rendszeren barnásfekete vagy feketés barna. Előháta általában barnásfekete, feketés barna vagy barna. Szárnyfedői többnyire barnák. Potroha jobbra barnásfekete vagy feketés barna; a 3–4. vagy a 3–5. hátlemez gyakran világosabb. Csápjai rendszerint barnák; az 1–2. vagy az 1–3. íz világosabb barna vagy vörösesbarna. Lábai legtöbbször világosabb barnák vagy vörösesbarnák. Halántéka a szemek mögött 0,8–0,9-szer rövidebb, mint a szem. Csápjainak 10.

íze 1,5–1,7-szer szélesebb, mint amilyen hosszú. Előháta 1,04–1,23-szor szélesebb, mint amilyen hosszú. Szárnyfedővarrata 0,84–0,99-szor rövidebb, mint az előhát. 2,6–4,0 mm.

Előfordul a Földközi-tenger mediterrán éghajlatú partvidékein: Délnyugat-, Közép- és Délkelet-Európában, továbbá Kis-Ázsiában, Észak-Afrikában (Tunézia), valamint a Közel-Keleten és Ciprus szigetén. Állítólag a Fekete-tenger partján, Bulgáriában és Romániában is jelen van. Előkerülésére talán még faunaterületünkön is számítani lehet (Horvátország szomszédos területeiről, pl. Isztria-félsziget: Pula már kimutatták). Elsősorban a vizes-nedves talajokat részesíti előnyben, de változó vízjárású, időnként kiszáradó élőhelyeken is ráakadhatunk. Tengerpartok sós iszapján, sós mocsarakban, sós réteken, mediterrán réteken fordul elő. Vizes-nedves növényi törmelékben él (II, IV–XII.) (= *Tachyusa fugax* ERICHSON, 1839)

[[*fugax* (ERICHSON, 1839)]]

- 4 (3) A fejtető és a hát nagyon gyengén, a potroh hátlemezei gyengén fénylők: recézetük többé-kevésbé éles, közepes nagyítással jobban kivethető. Az előhát szőrözete III. vagy I. fajtájú. Előbbi esetben a szőrök a hosszanti középvonal mentén elől (nagyjából a teljes hosszúság háromnegyedében–kétharmadában) előre felé és kissé ferdén kifelé, másutt pedig hátra felé és kissé ferdén kifelé fésültek. Utóbbi esetben a szőrök a hosszanti középvonal mentén előre felé és kissé ferdén kifelé fésültek, a hátulsó szegély előtt azonban egy rövidke szakaszon inkább hátra felé, illetve kifelé.
- 5 (6) A fejtető és a hát – kiváltképpen azonban az előhát – gyengébben lapított. A fejtető rendszerint gyengén domború (nőstények), illetve hátul, a hosszanti középvonalában nagyon sekélyen benyomott (hímek). Az előhát a hosszanti középvonalában rendszerint sekélyen (nőstények), illetve eléggé mélyen benyomott (hímek). Az előhát szőrözete (lásd a 4. tételt) III. fajtájú. A hátulsó lábfejek jobban megnyúltak, hosszúságuk és a hátulsó lábszár hosszúságának aránya 0,80–0,93 körül ingadozik. A hátulsó lábfejek 1. íze nagyjából olyan hosszú, mint a 2–4. íz együttesen. A potroh 7. hátlemezeinek recézete nagyjából gyengébben-erősebben harántos sejtecskéket zár körül (3. alnem: **Paraxenusa** ASSING, 1997). – Feje és potroha rendszeren barnásfekete. Előháta általában barnásfekete, esetleg feketés barna. Szárnyfedői többnyire barnásfeketék vagy feketés barnák. Csápjai rendszerint barnák; az 1. vagy az 1–2. íz világosabb barna vagy sárgásbarna. Lábai legtöbbször sárgásbarnák; a combok gyakran sötétebbek. Halántéka a szemek mögött 1,0–1,2-szer hosszabb (illetve nagyjából olyan hosszú), mint a szem.

Csápjainak 10. íze 1,1–1,5-szer szélesebb, mint amilyen hosszú. Előháta 1,03–1,14-szor hosszabb, mint amilyen széles. Szárnyfedővarrata 0,84–0,91-szor rövidebb, mint az előhát. 2,7–4,4 mm.

Az Atlanti-óceán, valamint a Földközi- és a Fekete-tenger mediterrán éghajlatú partvidékein, homokos tengerpartjain fordul elő: Délnyugat-, Közép- és Délkelet-Európában, a Kanári-szigeteken, Észak-Afrikában (Algéria, Egyiptom, Marokkó, Tunézia), valamint Ciprus szigetén. A Mediterráneum kiegyenlítettebb, nedvesebb éghajlatú nyugati felében általánosan elterjedt, keleten szórványosabban található. Faunaterületünkön az Adriai-tenger mellékén (Povile) gyűjtötték. Időnként friss vízzel elöntött, illetve a hullámvérés által öntözött tengerparti fővenyén, nedves növényi törmelékben, kövek alatt stb. fordul elő (III-X.) (= *Tachyusa laesa* ERICHSON, 1839)

[*laesa* (ERICHSON, 1839)]

- 6 (5) A fejtető és a hát – kiváltképpen azonban az előhát – erősebben lapított. A fejtető a hosszanti középvonalában rendszerint nagyon sekélyen (nöstények), illetve sekélyen benyomott (hímek). Az előhát a hosszanti középvonalában rendszerint nagyon sekélyen (nöstények), illetve sekélyen benyomott (hímek). Az előhát szőrözete (lásd a 4. tételt) 1. fajtájú. A hátulsó lábfejek kevésbé megnyúltak, hosszúságuk és a hátulsó lábszár hosszúságának aránya 0,69–0,77, illetve 0,62–0,70 körül ingadozik. A hátulsó lábfejek 1. íze rövidebb, mint a 2–4. íz együttesen. A potroh 7. hátlemmezének recézete nagyobb részt nagyon gyengén harántos sejtecskéket zár körül ([= *Xenusa* MULSANT et REY, 1874, nec MULSANT et REY, 1874; *Xenusa* MULSANT et REY, 1875, nec MULSANT et REY, 1874; *Xenusa* MULSANT et REY, 1875, nec MULSANT et REY, 1874] 4. alnem: *Xenusa* MULSANT et REY, 1874).
- 7 (8) A csápok, illetve az egyes ízek jobban megnyúltak; a 4–5. íz hosszúkás. A szárnyfedők szőrözete a korongon hátrafelé és ferdén kifelé (sokkal inkább hátrafelé, mint kifelé) fésült szőrökből áll. A hátulsó lábfejek 1. íze kissé hosszabb, mint a 2–3. íz együttesen; az 5. íz kissé rövidebb, mint az 1. íz (*uvidea* fajcsoport). – Feje rendesen barnásfekete. Előháta általában barnásfekete. Szárnyfedői többnyire barnásfeketék vagy feketés barnák. Potroha jobbára barnásfekete; a 3–5. hátlemmez olykor kissé világosabb. Csápjai rendszerint barnák, vörösesbarnák vagy barnászörösek; az 1–3. íz gyakorta kissé világosabb. Lábai legtöbbször vörösesbarnák vagy barnászörösek. Halántéka a szemek mögött 1,3–1,6-szer hosszabb, mint a szem. Csápjainak 10. íze 1,1–1,3-szer szélesebb, mint amilyen hosszú. Előháta 1,00–1,07-szor széle-

sebb (illetve nagyjából olyan széles), mint amilyen hosszú, olykor azonban 1,00–1,03-szor hosszabb (illetve nagyjából olyan hosszú), mint amilyen széles. Szárnyfedővarrata 0,76–0,94-szor rövidebb, mint az előhát. 2,9–3,9 mm.

Előfordul az Atlanti-óceán, valamint a Földközi- és a Fekete-tenger atlantikus, illetve mediterrán éghajlatú partvidékein, homokos tengerpartjain: Délnyugat-, Nyugat-, Közép- és Délkelet-Európában, a Kaukázus vidékén, valamint az Azori-szigeteken. Elterjedési területe az atlanti partokon, északi irányban a Fríz-szigetekig húzódik. Újabban még Észak-Amerikában is megtalálták (ott azonban aligha őshonos). Kis-Ázsiában, Észak-Afrikában (Algéria, Tunézia), illetve Ciprus szigetén, – bár korábban onnan is említették – valószínűleg nem fordul elő. Faunaterületünkön Horvátországban (Povile) gyűjtötték. Az időnként friss vízzel előtött, illetve a hullámverés által öntözött partszakaszokon él. Rendszerint a tengerparti fővenyre kivetett nedves növényi törmelékben, bomló moszatok alatt stb. akadhatunk rá (III–X.) (= *Tachyusa uvida* ERICHSON, 1840)

[**uvida** (ERICHSON, 1840)]

- 8 (7) A csápok, illetve az egyes ízek kevésbé megnyúltak; a 4. íz nagyjából négyzetes. A szárnyfedők szőrözete a korongon kifelé és kissé ferdén hátrafelé (sokkal inkább kifelé, mint hátrafelé) fésült szőrökből áll. A hátulsó lábfejek 1. íze nagyjából olyan hosszú, mint a 2–3. íz együttesen; az 5. íz nagyjából olyan hosszú, mint az 1. íz (*sulcata* fajcsoport).
- 9 (10) A csápok, illetve az egyes ízek valamivel hosszabbak; a 2–3. íz a tövétől a vége felé látszólag gyengébben szélesedik; a 4–6. íz közelítőleg négyzetes vagy kissé hosszúkás. A potroh 8. hátlemezének hátulsó széle nagyjából egyenes. – Feje és potroha rendesen fekete vagy barnásfekete. Előháta általában fekete, barnásfekete, esetleg feketés barna. Szárnyfedői többnyire feketék, barnásfeketék vagy feketés barnák. Csápjai rendszerint barnásfeketék vagy feketés barnák. Lábai legtöbbször feketés sárgásbarnák. Világosabb színű példányainak teste nagyobb részben feketés barna vagy barna; a csápok és a lábak füstös sárgásbarnák. Halántéka a szemek mögött 1,1–1,3-szer hosszabb, mint a szem. Csápjainak 10. íze 1,3–1,6-szer szélesebb, mint amilyen hosszú. Előháta 1,04–1,15-szor szélesebb, mint amilyen hosszú. Szárnyfedővarrata 0,86–1,00-szor rövidebb (illetve nagyjából olyan hosszú), mint az előhát. 2,2–2,9 mm.

Megtalálható Délnyugat-, Nyugat-, Közép- és Délkelet-Európában, a Kaukázus vidékén (Krim-félsziget), Kis-Ázsiában, az Azori- és a Kanári-szigeteken, valamint Észak-Afrikában (Algéria, Egyiptom, Marokkó, Tunézia). Az Atlanti-óceán és az Északi-tenger, valamint a Földközi- és a Fekete-tenger atlantikus, illetve mediterrán éghajlatú partvidékeinek, homokos ten-

gerpartjainak lakója. Előkerülésére faunaterületünkön is számítani lehet (Horvátország szomszédos területeiről, pl. Dalmácia már kimutatták). Az időnként friss vízzel elöntött, illetve a hullámverés által öntözött partszakaszokon él. Általában a tengerparti fövényre kivetett nedves növényi törmelékben, bomló moszatok alatt stb. akadhatunk rá, elvéve azonban a part közeli sós tavak, sós mocsarak homokos-iszapos üledékein is megtalálható (III–X.) (= *Tachyusa sulcata* KIESENWETTER, 1850)

[[**sulcata** (KIESENWETTER, 1850)]]

- 10 (9) A csápok, illetve az egyes ízek valamivel rövidebbek; a 2–3. íz a tövétől a vége felé látszólag erősebben szélesedik; a 4–6. íz gyengén harántos. A potroh 8. hátlemezőnek hátulsó széle középen nagyon gyengén öblös. – Feje és potroha rendszeren fekete vagy barnásfekete. Előháta általában fekete, barnásfekete, esetleg feketés barna. Szárnyfedői többnyire feketék, barnásfeketék vagy feketés barnák. Csápjai rendszerint barnásfeketék vagy feketés barnák. Lábai legtöbbször feketés sárgásbarnák. Világosabb színű példányainak teste nagyobb részben feketés barna vagy barna; a csápok és a lábak füstös sárgásbarnák. Halántéka a szemek mögött 1,35–1,67-szer hosszabb, mint a szem. Csápjainak 10. íze 1,5–1,8-szer szélesebb, mint amilyen hosszú. Előháta 1,04–1,13-szor szélesebb, mint amilyen hosszú. A ritkább hosszú szárnyú forma szárnyfedővarrata 0,86–0,93-szor, a gyakoribb rövid szárnyú formáé 0,64–0,72-szor rövidebb, mint az előhát. 1,8–2,7 mm.

Szórványosan fordul elő a Földközi- és a Fekete-tenger mediterrán éghajlatú partvidékein: Délkelet-Európa (Bulgária, Görögország, Románia), valamint Kis-Ázsia és Észak-Afrika (Marokkó) homokos tengerpartjain. Előkerülésére, bár csekély valószínűséggel, talán még faunaterületünkön, az Adriai-tenger partjainál is számíthatunk. Időnként friss vízzel elöntött, illetve a hullámverés által öntözött tengerparti fövényen, nedves növényi törmelékben, kövek alatt stb. fordul elő (III–IV, VI, VIII–IX.) (= *Myrmecopora minima* BERNHAUER, 1901)

[[**minima** BERNHAUER, 1901]]

[8. nem: **Bohemiellina** MACHULKA, 1941]

Kis termetű (1,3–1,6 mm hosszú) bogarak. Testük viszonylag zömök; hátuk gyengén domború. Testfelszínük finoman és többé-kevésbé sűrűn pontozott, valamint finoman és elmosódottan recézett. Fejük, előhátuk és szárnyfedőik többé-kevésbé fényesek. Általában sötét színűek; tapogatóik, szárnyfedőik, potrohcsúcsuk és lábaik rendszerint világosabbak. Fejük nagyon gyengén harántos, és nem szélesebb, mint az előhát. Fejtetejük gyengén domború, hosszanti közép vonalában eléggé mély ba-

rázdat visel. Halántékuk nem szegélyezett. Csápjaik nem különösebben hosszúk, és eléggé vékonyak: a 3. íz kissé rövidebb, mint a 2. íz; a 9–10. íz gyengén harántos. Szemeik nem különösebben nagyok. Előhátuk mellfedőpereme oldalról nézve jól látható. Az előhát gyengén harántos, megközelítőleg szív alakú, elől erősen domború; oldalszélei elől gyengén kerekítettek, hátul közel egyenesek; hátulsó szögletei tompák. Hátulsó széle előtt közepén gödröcskének alig van nyoma; hosszanti középvonalában rendszerint eléggé mély barázda húzódik, mely a hátulsó szegély előtt kettéválk, egy-egy ág ferdén ki- és hátrafelé tart, és a hátulsó szöglet táján elenyészik. Előhátuk szőrözete a hosszanti középvonal mentén hátrafelé és kissé ferdén kifelé fésült szőrökből áll (II. fajtájú). Szárnyfedőik rendesen fejlettek: a szárnyfedővarrat kissé rövidebb, mint az előhát. Hátulsó szárnyaik jól fejlettek. Lábaik nem különösebben hosszúk. Középső lábszáraik középső érzéksörtéje gyengén fejlett (többnyire rosszul kivehető), kissé rövidebb, mint a lábszár szélessége. Hátulsó lábfejeik 1. íze nagyjából olyan hosszú, mint a 2. íz. Karmaik rendesen fejlettek. Potrohuk orsó alakú. A potroh 3–5. hátlemeze elől eléggé mélyen benyomott. Az ivarok külső bélyegeik tekintetében alig különböznek egymástól. Nőstények: potrohuk 8. hátlemézének hátulsó széle kerekített; a 8. haslemez hátulsó széle közepén nagyon gyengén öblös; ondótartályuk jól fejlett. Hímek: potrohuk 8. hátlemézének hátulsó széle kerekített; a 8. haslemez (alig hosszabb, mint a 8. hátlemez) hátulsó széle kerekített.

Délkelet-Ázsia meleg éghajlatú vidékein fordul elő. Európa kiegyenlítettebb éghajlatú nyugati területein meghonosodott. Erdőlakó állat, és leginkább a párás, nedves környezetet kedveli. Többnyire bomló növényi anyagokon fordul elő. Imágókat egész évben – nagyobb számban jobbra a tenyészidőszakban – találhatunk. Egyetlen faj tartozik ide, mely az indomaláji állatföldrajzi birodalom területén honos, és jövevényként Európában, illetve faunaterületünkön is jelen van.

- – Feje és potroha rendesen fekete vagy barnásfekete. Előháta általában barnásfekete vagy feketés barna. Szárnyfedői többnyire világosabb barnák vagy sárgásbarnák. Csápjai rendszerint barnásfeketék. Lábai legtöbbször barnássárgák. Halántéka a szemek mögött 1,0–1,1-szer hosszabb (illetve nagyjából olyan hosszú), mint a szem. Csápjainak 10. íze 1,4–1,6-szer szélesebb, mint amilyen hosszú. Előháta 1,21–1,25-szor szélesebb, mint amilyen hosszú. Szárnyfedővarrata nagyjából 0,97-szor rövidebb, mint az előhát. 1,3–1,6 mm.

Meleg égvői eredetű faj. Őshazája Délkelet-Ázsia. A múlt század negyvenes éveiben jelent meg Európában. Az Atlanti-óceán, az Északi- és a Balti-tenger, illetve a Földközi-tenger atlantikus és mediterrán éghajlatú partvidékein, valamint a szárazföld belsejének kiegyenlített, nedvesebb éghajlatú erdős területein fordul elő. Ez idáig Észak-Európából (Skandiná-

via), Nyugat- és Közép-Európából, valamint Délkelet-Európa nyugati pereméről mutatták ki. Európa csapadékos éghajlatú nyugati partvidékén a hűvösebb északi tartományokat is benépesíti (még a tajgaerdők övében is megtalálható), a szárazföld belsejében azonban csak elvétve fordul elő. Faunaterületünkön Burgenlandból (Nezsider) mutatták ki. Előkerülésére másutt, így hazánkban is számítani lehet. Mindenekelőtt települések, emberi lakóhelyek környékén akadhatunk rá, ahol legtöbbször bomló, rothadó növényi anyagokon (komposztban, szalmakazlak, szénaboglyák alján, szárazodó trágyában stb.) található, illetve alkonyatkor rajzó példányai kerülnek kézre (IV., VI–IX, XI.) (= *Aneurota sulcifrons* auct., nec CASEY, 1894; *Falagria flavipennis* CAMERON, 1920; *Bohemiellina paradoxa* MACHULKA, 1941)

[flavipennis (CAMERON, 1920)]

Irodalom

- ÁDÁM, L. (2020): *Fürkészholylvák jegyzéke*. Aleocharinae (Coleoptera). Budapest.
- ÁDÁM, L. (2023): *Fürkészholylvák*. Aleocharinae (Placusini, Homalotini). Budapest.
- ASSING, V. (1997): A revision of the Western Palaearctic species of Myrmecopora Saulcy, 1864, sensu lato and Eccoptoglossa Luze, 1904. (Coleoptera: Staphylinidae, Aleocharinae, Falagriini). *Beiträge zur Entomologie* 47: 69–151.
- ASSING, V. (2016): Revision of the Anaulacaspis species of the Palaearctic region (Coleoptera: Staphylinidae: Aleocharinae). *Contributions to entomology* 66 (2): 201–255.
- ASSING, V., FRISCH, J., KAHLEN, M., LÖBL, I., LOHSE, G. A., PUTHZ, V., SCHÜLKE, M., TERLUTTER, H., UHLIG, M., VOGEL, J., WILLERS, J., WUNDERLE, P. und ZERCHE, L. (1998): 23. Familie: Staphylinidae. Pp. 119–197. In: LUCHT, W. und KLAUSNITZER, B. (Hrsg.): *Die Käfer Mitteleuropas*. 4. Supplementband. Jena, Stuttgart, Lübeck, Ulm.
- ASSING, V. und SCHÜLKE, M. (1999): Supplemente zur mitteleuropäischen Staphylinidenfauna (Coleoptera, Staphylinidae). *Entomologische Blätter* (1999) 95 (1): 1–31.
- ASSING, V. und SCHÜLKE, M. (2001): Supplemente zur mitteleuropäischen Staphylinidenfauna (Coleoptera, Staphylinidae). II. *Entomologische Blätter* (2001) 97 (2–3): 121–176.
- ASSING, V. und SCHÜLKE, M. (2007): Supplemente zur mitteleuropäischen Staphylinidenfauna (Coleoptera, Staphylinidae). III. *Entomologische Blätter* (2006) 102 (1–3): 1–78.
- BENICK, G. und LOHSE, G. A. (1974): 14. Tribus: Callicerini (Athetae). Pp. 72–220. In FREUDE, H., HARDE, K. W. und LOHSE, G. A.: *Die Käfer Mitteleuropas. Band 5, Staphylinidae II (Hypocyphitinae und Aleocharinae). Pselaphidae*. Krefeld.

- BLACKWELDER, R. E. (1952): The generic names of the beetle family Staphylinidae, with an essay on genotypy. *U. S. National Museum Bulletin* **200**: 1–483.
- HANSEN, V. (1954): Biller. xvii. Rovbiller. 3. del. In: *Danmarks Fauna. Illustrerede håndbøger over den danske dyreverden. Med statsunderstøttelse udgivet af Dansk Naturhistorisk Forening*. Bd. 59. København.
- HOEBEKE, E. R. (1985): A revision of the rove beetle tribe Falagriini of America north of Mexico (Coleoptera: Staphylinidae: Aleocharinae). *Journal of the New York Entomological Society* **93** (2): 913–1018.
- HÖEG, N. (1945): Beitrag zur Systematik der Aleocharinen. Über die Behaarung des Thorax bei der Gattung Atheta Thomson. *Entomologisk Meddelelser* **24**: 264–286.
- LOHSE, G. A. (1974): 21. U.F.: Hypocyphtinae (Cyphinae). 22. U.F.: Aleocharinae. Pp. 7–72. In FREUDE, H., HARDE, K. W. und LOHSE, G. A.: *Die Käfer Mitteleuropas. Band 5, Staphylinidae II (Hypocyphtinae und Aleocharinae). Pselaphidae*. Krefeld.
- LOHSE, G. A. (1989): Ergänzungen und Berichtigungen zu Freude-Harde-Lohse “Die Käfer Mitteleuropas” Band 5 (1974). Pp. 185–243. In LOHSE, G. A. und LUCHT, W.H. (Hrsg.): *Die Käfer Mitteleuropas*. 1. Supplementband mit Katalogteil. Krefeld.
- PALM, TH. (1970): 9. Skalborggar. Coleoptera. Kortvingar: fam. Staphylimidae. Underfam. Aleocharinae (Atheta). Svensk Insektfauna. Häfte 6. Stockholm.
- PAŠNIK, G. (2006a): A revision of the World species of the genus Tachyusa Erichson, 1837 (Coleoptera, Staphylinidae: Aleocharinae). *Zootaxa* **1146**: 1–152.
- PAŠNIK, G. (2006b): Taxonomy and phylogeny of the World species of the genus Ischnopoda Stephens, 1835 (Coleoptera, Staphylinidae: Aleocharinae). *Zootaxa* **1179**: 1–96.
- PAŠNIK, G. (2010): *Phylogeny and Generic Classification of Tachyusini (Coleoptera, Staphylinidae: Aleocharinae)*. Kraków.
- SCHEERPELTZ, O. (1958): Bestimmungstabelle der paläarktischen Arten der Gattung Falagria Mannh. (Col. Staph.) *Koleopterologische Rundschau* **26**: 35–47.
- SCHÜLKE, M. and SMETANA, A. (2015): Subfamily Aleocharinae Fleming, 1821. Pp. 490–729. In LÖBL, I. and LÖBL, D. (eds): *Catalogue of Palaearctic Coleoptera. Hydrophiloidea–Staphylinioidea*. Volume 2/1. Revised and Updated Edition. Leiden, Boston.
- SZÉKESSY, V. (1963): Holyvák 1. Staphylinidae 1. *Magyarország Állatvilága (Fauna Hungariae)*, VII, 5. Budapest.