

Fürkészholyvák

Fürkészholyvák

Aleocharinae (Taxicerini, Lomechusini)

ÁDÁM LÁSZLÓ

Budapest, 2023

ÁDÁM, L. (2023): *Fürkészholylvák*. Aleocharinae (Taxicerini, Lomechusini). Budapest.

E munka – kizárva a haszonszerzés bármilyen fajtáját – változatlan formában szabadon terjeszthető.

This work, excluding any use generating profit, may be freely distributed as long as the content remains unchanged.

Tartalom

Bevezető	7
Taxicerini	7
Taxicera	9
Halobrecta	13
Lomechusini	16
Myrmedoniina	18
Zyras	20
Myrmoecia	24
Pella	27
Drusilla	36
Lomechusina	39
Lomechusoides	40
Lomechusa	42
Irodalom	46

Bevezető

A faunaterületünkön, illetve annak szűkebb környezetében előforduló fürkészholyvákat – a Placusini és Homalotini nemzetség fajait – a sorozat első része tárgyalja (ÁDÁM 2023a). A második, harmadik és negyedik rész a Tachyusini és Falagriini, illetve az Aleocharini, valamint a Gymnusini, Deinopsini, Myllaenini, Pronomaeini és Hypocyphtini nemzetség fajait ismerteti (ÁDÁM 2023b, 2023c, 2023d).

Az ötödik rész – e tanulmány – a Taxicerini és Lomechusini nemzetség fajait foglalja magában. A bogarakat ábrázoló rajzok forrása SZÉKESSY (1963) munkája.

A határozást nagyban megkönnyítő ábrák jó része összefoglaló jellegű munkákban (pl. ASSING 2006; ASSING *et al.* 1998; ASSING und SCHÜLKE 1999, 2001, 2007; BENICK und LOHSE 1974; LOHSE 1974; HANSEN 1954; HLAVÁČ 2005; HLAVÁČ and JÁSZAY 2009; HÖEG 1945; KAPP 2005; MARUYAMA 2006; PALM 1949, 1972) megtalálható. S a felsorolt művekben – egy részük a Hálón is elérhető – számos hivatkozásra lelhetünk. A nemek, fajok stb. tudományos nevét kereső kifejezőként használva további forrásokra és ábrákra is rábukkanhatunk.

A pamacsosholyvák nemzetsége a legalkalmasabb, hogy a fürkészholyvakkal is merkedni kívánó bogarász a határozás menetét begyakorolja. Nevezett csoport képviselői aránylag könnyen felismerhetők, számuk nem túl magas, és e helyen nincs feltétlenül szükség az ivari bélyegek vizsgálatára.

Taxicerini LOHSE, 1989 – hegyiholyvák

Testük megnyúlt, megközelítőleg orsó formájú; hátuk nagyon gyengén domború, illetve valamelyest lapított. Fejük előre, illetve kissé rézsútosan lefelé áll. Állkapcsi tapogatóik 4, ajaktapogatóik 3 ízből állnak. Csápjaik egymáshoz közelebb, inkább felső helyzetben (a szemek elülső szélét összekötő képzeletbeli vonalon vagy e vonal mögött) ízesülnek. A csápok nem különösebben hosszúkásak, 11 ízből állnak. Szemeik jól fejlettek, legtöbbször eléggé nagyok. Előhátuk mellfedőpereme oldalról nézve jól látható. Az előhát gyengén harántos, nagyjából négyszög alakú. Pajzsocskájuk szabadon látható. Szárnyfedőik rendesen fejlettek. A szárnyfedőknek nincsen élesen elkülönülő mellfedője. Hátulsó szárnyaik jól fejlettek. Lábaik vagy eléggé rövid járó-ásólábak (az elülső és a középső lábszárak külső oldalán a finom szőrökön kívül erősebb tövisek is vannak), vagy eléggé hosszú járólábak. Hátulsó csípőiken nincsen combfedő. Elülső lábfejeik 4, a középsők és a hátulsók 5 ízből állnak (4-5-5).

Potrohuk nagyjából orsó alakú. Az ivarok külső bélyegeik tekintetében jelentősen nem különböznek egymástól, a hímek potrohának 8. hátlemeze azonban sokszor ivari bélyegeket visel.

A nemek, illetve fajok két, testfelépítés, életmód stb. tekintetében némileg eltérő csoportját soroljuk ide. Az első csoport képviselői jobbra az északi mérsékelt öv déli felében (Észak-Afrikában, Európában és Ázsiában) fordulnak elő, egy-kettő közülük azonban Délkelet-Ázsia meleg égövi területeinek lakója. Valamennyi faj a hegyvidék erdős tájain él, és mind talajlakó. Egyes fajok folyóvizek partjának szárazodó, legfeljebb gyér növényzettel benőtt durvább hordalékain, mások görgetegek, törmelékletők úttörő gyepeiben, talajpusztulás által megbontott száraz gyepekben, sziklás erdőkben stb. található. Bomló szerves anyagokon, növényi és állati maradványokon élnek. A másik csoport képviselői a Föld mérsékelt (atlantikus és mediterrán) éghajlatú tájain: Észak-Afrika, Európa és Kis-Ázsia, valamint Észak- és Dél-Amerika, a Tristan da Cunha-szigetek, illetve Ausztrália és Új-Zéland homokos tengerpartjain fordulnak elő. Csupán egyetlen faj honos Délkelet-Ázsia meleg égövi vidékein. Az ide tartozó bogarak táplálkozásáról nincsenek adataink, valószínű azonban, hogy ragadozók, s apró rovarokat, rovarlárvákat stb. fogyasztanak. A nemzetséget 3 nem, illetve közel 30 faj képviseli. A palearktikus állatföldrajzi birodalom területén 23 faj fordul elő (közülük azonban legalább 3 a nearktikus, illetve az afrotropikus, a neotropikus és az ausztráliai állatföldrajzi birodalom területén is megtalálható). Faunaterületünkön 2 nem, illetve 5 faj előfordulása bizonyított; 1 nem, illetve 3 faj Magyarországon is megtalálható. A Kárpát-medencében 1 faj előkerülésére csekély valószínűséggel még számítani lehet.

A nemek határozókulcsa

- 1 (2) A szárnyfedők hátulsó széle a külső csúcsszögletnél alig észrevehetően öblös. Az elülső és a középső lábszárak külső oldalán a rendes szőrözet finom szőrei között számos (olykor nehezen kivehető) tövis is van. A középső és a hátulsó lábszárak középső érzéksörtéje jószerével nem különböztethető meg a lábszár rendes szőreitől (= *Taxicera* Mulsant et Rey, 1874, nec Mulsant et Rey, 1873; *Taxicera* Mulsant et Rey, 1875, nec Mulsant et Rey, 1873)
1. nem: ***Taxicera*** Mulsant et Rey, 1873
- 2 (1) A szárnyfedők hátulsó széle a külső csúcsszögletnél gyengébben-erősebben öblös. Az elülső és a középső lábszárak külső oldalán nincsenek tövisek, csak finom szőrözet. A középső és a hátulsó lábszárak középső érzéksörtéje határozottan megkülönböztethető a lábszár rendes szőreitől (= *Halobrectha* Thomson, 1859; *Halobrectha* Thomson, 1861, nec Thomson, 1859; *Glaphya* Mulsant et Rey, 1873; *Glaphya* Mulsant et Rey, 1874, nec Mulsant et Rey, 1873)
[2. nem: ***Halobrecta*** Thomson, 1858]

1. nem: *Taxicera* MULSANT et REY, 1873

Kis termetű (1,5–3,4 mm hosszú) bogarak. Testük eléggé karcsú; hátuk nagyon gyengén domború vagy kissé lapított. Testfelszínük többé-kevésbé sűrűn pontozott, valamint finoman és sűrűn recézett. Fejük, előhátuk és szárnyfedőik jobbra tompa fényűek. Általában sötét színűek; tapogatóik, csáptőizeik, szárnyfedőik, potrohuk hátlemezeinek hátulsó széle, potrohcsúcsuk és lábaik rendszerint kissé világosabbak. Fejük gyengén harántos, és nem szélesebb, mint az előhát. Fejtetejük nagyon gyengén domború, illetve lapított vagy nagyon sekélyen benyomott. Halántékuk teljes hosszúságában szegélyezett. Csápjaik nem különösebben hosszúk, eléggé vastagok: a 3. íz kissé rövidebb, mint a 2. íz; a 9–10. íz legtöbbször mérsékelten harántos. Szemeik eléggé nagyok. Előhátuk mellfedőpereme oldalról nézve jól látható. Az előhát gyengén harántos, megközelítőleg téglalap alakú; oldalszélei elől kerekítettek, hátul nagyjából egyenesek; hátulsó szöglei kissé kerekítettek. Hátulsó széle előtt közepén többnyire sekély gödröcske van; hosszanti középvonalaiban kissé lapított vagy nagyon sekélyen benyomott felület húzódik. Előhátuk szőrözete a hosszanti közép vonal mentén hátrafelé és kissé ferdén kifelé fésült szőrökből áll (II. fajtájú). Néhány faj esetében a szőrök elől (nagyjából a teljes hosszúság felében) előre felé és kissé ferdén kifelé, másutt pedig hátrafelé és kissé ferdén kifelé fésültek (a szőrözet III. fajtájú). Szárnyfedőik rendszeren fejlettek: a szárnyfedővarrat az esetek többségében körülbelül olyan hosszú, mint az előhát. Hátulsó szárnyaik jól fejlettek. Lábaik eléggé rövid járó-ásólábak. Az elülső és a középső lábszárak külső oldalán a finom szőrökön kívül erősebb tövises is vannak. Középső lábszáraik középső érzéksörtéje fejletlen, jó szerével nem különböztethető meg a lábszár rendes szőreitől. Hátulsó lábfejük 1. íze kissé hosszabb, mint a 2. íz, de valamivel rövidebb, mint a 2–3. íz együttesen. Karmaik rendszeren fejlettek. A lábfejek utolsó ízének vége egy-egy talpsörtét visel. A talpsörte jól fejlett, olykor hosszabb, mint a karmok. Potrohuk nagyjából orsó alakú. A potroh 3–5. hátlemeze elől eléggé mélyen benyomott. Az ivarok külső bélyegeik tekintetében alig különböznek egymástól. Nőtények: potrohuk 8. hátlemezeének hátulsó széle közepén nagyjából egyenes vagy nagyon gyengén öblös; a 8. haslemez hátulsó széle kerekített, illetve közepén nagyjából egyenes; ondó-tartályuk jól fejlett. Hímek: fejtetejük, és kisebb mértékben előhátuk korongja is lapított vagy nagyon sekélyen benyomott, közepén többé-kevésbé elmosódottan pontozott, illetve recézett, bizonyos fajok esetében meglehetősen fényes. Potrohuk 8. hátlemezeének hátulsó széle nagyjából egyenes vagy közepén nagyon gyengén öblös (a szegély sima vagy nagyon finoman csipkézett), két oldalt gyakorta egy-egy fo-

gacskát visel. A 8. haslemez (kissé hosszabb, mint a 8. hátlemez) hátulsó széle nagyon gyengén kerekített vagy középen nagyjából egyenes (a szegély nagyon finoman csipkézett vagy sima). Az ide tartozó, egymáshoz rendkívül hasonló fajok biztos azonosításához többnyire nagy gyakorlat, jól meghatározott összehasonlító anyag, illetve az ivari bélyegek vizsgálata szükséges.

Fajaik többsége Észak-Afrika, Európa és Ázsia mérsékelt éghajlatú erdős tájain fordul elő, néhány faj azonban Délkelet-Ázsia meleg égví vidékein (Borneó szigetén) honos. Egyes fajok folyóvizek partjának szárazodó, legfeljebb gyér növényzettel benőtt durvább hordalékain, mások görgetegek, törmelékletűk úttörő gyepeiben, talajpusztulás által megbontott száraz gyepekben, sziklás erdőkben stb. élnek. Leginkább a párás, nedves, illetve a meleg, száraz környezetet kedvelik. Bomló szerves anyagokon, növényi és állati maradványokon akadhatunk rájuk. A tenyészedőszakban tevékenykednek. A nem 2 alnemet és 15 fajt foglal magában. A *Taxicera* alnembe 11 palearktikus, a *Parataxicera* alnembe pedig 1 nyugat-palearktikus faj tartozik. (A kelet-palearktikus fajok besorolása félig-meddig bizonytalan.) Faunaterületünkön 3, hazánkban 2 faj előfordulása bizonyított. A Kárpát-medencében további 1 faj előkerülésére esetleg még számítani lehet.

- 1 (6) A csápok, illetve az egyes ízek rövidebbek; a 4–5. íz harántos. Az előhát szőrözete a hosszanti középvonal mentén hátrafelé és kissé ferdén kifelé fésült szőrökből áll (II. fajtájú). A talpsörte rövidebb, nem nyúlik túl a karmok csúcsán. Hímek: a homlokpajzstájon, a csápgödröket összekötő képzeletbeli vonalon, egy-egy apró szemölcs vagy gödröcske foglal helyet (1. alnem: *Taxicera* MULSANT et REY, 1873).
- 2 (5) A fejtető és a hát erősen recézett, tompán fénylő, illetőleg a fejtető, és olykor még az előhát korongja is (jobbára a hímek esetében) többé-kevésbé elmosódottan recézett, eléggé fényes. A csápok vastagabbak. Nőtények: a potroh 8. haslemezének hátulsó széle középen nagyjából egyenes vagy nagyon gyengén öblös. Hímek: a homlokpajzstájon, a csápgödröket összekötő képzeletbeli vonalon, egy-egy apró szemölcs foglal helyet. A potroh 8. hátlemezének hátulsó széle lényegében sima; a 8. haslemez hátulsó széle nagyon finoman csipkézett (*deplanata* fajcsoport).
- 3 (4) A hát pontozása (leszámítva néhány nagyobb pontot az előháton) nagyjából olyan finom, mint a potroh hátlemezeié. Hímek: a potroh 8. hátlemezének hátulsó széle két oldalt rendszeren egy-egy fogacskát visel. – Feje rendszeren fekete vagy barnásfekete. Előháta általában barnásfekete vagy feketés barna. Szárnyfedői többnyire feketés barnák vagy sötétbarnák. Potroha jobbára fekete vagy barnásfekete; a 3–4. hátlemez gyakran kissé világosabb.

Csápjai rendszerint barnásfeketék vagy feketés barnák. Lábai legtöbbször barnás- vagy vörössesárgák. Világosabb színű példányainak teste nagyobb részben barna vagy vörösesbarna, csupán a fej, valamint a potroh 5–7. hátlemeze sötétebb. Halántéka a szemek mögött 0,8–0,9-szer rövidebb, mint a szem. Csápjainak 10. íze 2,0–2,7-szer szélesebb, mint amilyen hosszú. Előháta 1,30–1,47-szor szélesebb, mint amilyen hosszú. Szárnyfedővarrata 1,03–1,12-szor hosszabb, mint az előhát. 1,9–3,4 mm.

Szórványosan fordul elő Közép- és Délkelet-Európa hegyvidéki tájain. Faunaterületünkön Magyarországról, Burgenlandból és Horvátországból ismert, valószínű azonban, hogy mindenütt jelen van. Hazai elterjedését egyelőre nem tudjuk körvonalazni, és környezeti igényéről, életmódjáról is csak keveset tudunk. Ez idáig csupán a Bakonyból (Eplény) és a Zempléni-hegységből (Boldogkőváralja, Felsőregmec, Sátoraljaújhely) került elő. Rendszerint száraz élőhelyeken (görgetegek, törmeléklejtők úttörő gyepeiben, talajpusztulás által megbontott száraz gyepekben, sziklaerdők tisztásainak gyepeiben stb.) fordul elő. Bomló növényi anyagokon, elhullott állatok maradványain stb. él (V–IX.) (= *Homalota sericophila* BAUDI DI SELVE, 1870) – Selymes hegyiholyva

sericophila (BAUDI DI SELVE, 1870)

- 4 (3) A hát pontozása (különösen az előháté) lényegesen erősebb, mint a potroh hátlemezeié. Hímek: a potroh 8. hátlemezének hátulsó széle két oldalt rendszeren nem visel fogacskákat. – Feje rendszeren fekete vagy barnásfekete. Előháta általában barnásfekete vagy feketés barna. Szárnyfedői többnyire barnák. Potroha jobbra fekete vagy barnásfekete; a 3–4. hátlemez gyakran világosabb. Csápjai rendszerint feketés barnák vagy barnák. Lábai legtöbbször barnás- vagy vörössesárgák. Világosabb színű példányainak teste nagyobb részben barna vagy vörösesbarna, csupán a fej, valamint a potroh 5–7. hátlemeze sötétebb. Halántéka a szemek mögött 0,6–0,8-szer rövidebb, mint a szem. Csápjainak 10. íze 1,9–2,5-szer szélesebb, mint amilyen hosszú. Előháta 1,26–1,44-szor szélesebb, mint amilyen hosszú. Szárnyfedővarrata 1,04–1,13-szor hosszabb, mint az előhát. 1,5–3,0 mm.

Előfordul Közép- és Délkelet-Európa, a Kaukázus, valamint Kis-Ázsia hegyvidéki tájain. Faunaterületünk magasabb hegyvidékein mindenütt jelen van. A nagyobb hegytömegek területén, illetve a nagyobb folyók mentén az alacsonyabb övezetekbe is leereszkedik. Forrásaink szerint Magyarországon is megtalálták: az adatok részben hitelesek (Budapest: Háros-sziget, Lágymányos), részben téves meghatározáson alapulnak (Szeged). Rendszerint nagyobb folyók partjának szárazodó, legfeljebb gyér növényzettel benőtt, kavicsos-homokos hordalékain található. Bomló növényi anyagokon, elhullott állatok (békák, csigák, halak, kigyók, nagyobb bogarak stb.) maradványain sokszor nagy számban található. Elvértve szárazodó trágyában is ráakadhatunk (V–IX, XI.) (= *Aleochara deplanata* GRAVENHORST, 1802; *Homalota polita*

ROSENHAUER, 1847, nec MELSHEIMER, 1844; *H. eucera* AUBÉ, 1850; *Taxicera perfoliata* MULSANT et REY, 1873) – Lapos hegyiholyva

deplanata (GRAVENHORST, 1802)

- 5 (2) A fejtető és a hát nagyon erősen recézett, nagyon gyengén fénylő, illetőleg a fejtető, és olykor még az előhát korongja is (jobbára a hímek esetében) valamivel gyengébben recézett, tompán fénylő. A csápok vékonyabbak. Nőstények: a potroh 8. haslemezőnek hátulsó széle nagyon gyengén kerekített. Hímek: a homlokpajzstájon, a csápgödröket összekötő képzeletbeli vonalon, egy-egy apró gödröcske foglal helyet. A potroh 8. hátlemezőnek hátulsó széle finoman csipkézett; a 8. haslemez hátulsó széle lényegében sima (*truncata* fajcsoport). – Feje és potroha rendesen fekete vagy barnásfekete. Előháta általában fekete, barnásfekete vagy feketés barna. Szárnyfedői többnyire feketés barnák vagy sötétbarnák. Csápjai rendszerint barnásfeketék vagy feketés barnák. Lábai legtöbbször világosbarnák; a combok sötétebbek. Halántéka a szemek mögött 0,8–0,9-szer rövidebb, mint a szem. Csápjainak 10. íze 1,6–2,2-szer szélesebb, mint amilyen hosszú. Előháta 1,25–1,34-szor szélesebb, mint amilyen hosszú. Szárnyfedővarrata 1,03–1,13-szor hosszabb, mint az előhát. 2,1–2,8 mm.

Előfordul Közép- és Délkelet-Európa magasabb hegyvidékein: a Pireneusok, az Alpok és a Kárpátok vidékén. Faunaterületünkön Szlovákiában (Alacsony-Tátra, Trencsén), Kárpátalján (Hóvár) és Erdélyben (Csíkszépvíz: Kishavas; Felsővisó: Vas-ér, Visó) gyűjtötték, valószínű azonban, hogy másutt is jelen van. Nagyobb hegyi patakok szárazodó, legfeljebb gyér növényzettel benőtt, kavicsos-homokos hordalékain akadhatunk rá. Bomló növényi anyagokon, elhullott állatok maradványain stb. él (V–IX.) (= *Homalota truncata* EPPELSHEIM, 1875)

[truncata (EPPELSHEIM, 1875)]

- 6 (1) A csápok, illetve az egyes ízek hosszabbak; a 4–5. íz kissé hosszúkás, illetve nagyjából négyzetes. Az előhát szőrözete a hosszanti középvonal mentén elől (nagyjából a teljes hosszúság felében) előrefelé és kissé ferdén kifelé, másutt pedig hátrafelé és kissé ferdén kifelé fésült szőrökből áll (III. fajtájú.) A talpsörte hosszabb, túlnyúlik a karmok csúcsán. Hímek: a homlokpajzstájon nincsenek sem szemcsék, sem gödröcskék (2. alnem: **Parataxicera** BRUNDIN, 1943). – Feje rendesen fekete vagy barnásfekete. Előháta általában feketés barna vagy sötétbarna. Szárnyfedői többnyire világosbarnák. Potroha jobbára fekete vagy barnásfekete; a 3–4. hátlemez gyakran kissé világosabb. Csápjai rendszerint feketés barnák; az 1–3. íz világosbarna

vagy sárgásbarna. Lábai legtöbbször világosbarnák vagy sárgásbarnák. Halántéka a szemek mögött 0,8–1,0-szer rövidebb (illetve nagyjából olyan hosszú), mint a szem. Csápjainak 10. íze 1,4–1,7-szer szélesebb, mint amilyen hosszú. Előháta 1,05–1,26-szor szélesebb, mint amilyen hosszú. Szárnyfedővarrata 1,12–1,34-szor hosszabb, mint az előhát. 2,1–3,0 mm.

Délkelet-Európában, a Balkán-félsziget (Albánia, Crna Gora és Görögország) partvidékein honos. Előkerülésére – bár nagyon csekély valószínűséggel – esetleg faunaterületünkön, az Adriai-tenger partjainál is számíthatunk. Elsősorban az örökzöld mediterrán táj lakója, helyel-közzel azonban a szubmediterrán éghajlatú vidékeken is megtalálható. Rendszerint kiszáradó folyómedrek kavicspadjain akadhatunk rá. Bomló növényi anyagokon, elhullott állatok maradványain stb. él (v.) (= *Atheta mocsarskii* BERNHAUER, 1914)

[[**mocsarskii** (BERNHAEUER, 1914)]]

[2. nem: **Halobrecta** THOMSON, 1858]

Kis termetű (2,6–3,9 mm hosszú) bogarak. Testük eléggé karcsú; hátuk nagyon gyengén domború. Testfelszínük többé-kevésbé sűrűn pontozott, valamint nagyon finoman és sűrűn recézett. Fejük, előhátuk és szárnyfedőik jobbra tompa fényűek. Általában sötét színűek; tapogatóik, csáptőizeik, szárnyfedőik, potrohuk hátlemezeinek hátulsó széle, potrohcsúcsuk és lábaik rendszerint kissé világosabbak. Fejük nagyon gyengén harántos, és nem szélesebb, mint az előhát. Fejtetejük gyengén domború, esetleg kissé lapított vagy nagyon sekélyen benyomott. Halántékuk teljes hosszúságában szegélyezett. Csápjaik viszonylag hosszúk, és meglehetősen vékonyak: a 3. íz kissé rövidebb, mint a 2. íz; a 9–10. íz legtöbbször mérsékelten harántos. Szemeik nem különösebben nagyok. Előhátuk mellfedőpereme oldalról nézve jól látható. Az előhát gyengén harántos, megközelítőleg téglalap alakú; oldalszélei elöl kerekítettek, hátul kissé homorúak; hátulsó szögletei kissé kerekítettek. Hátulsó széle előtt középen többnyire sekély gödröcske van; hosszanti középvonalában kissé lapított vagy nagyon sekélyen benyomott felület húzódik. Előhátuk szőrözete a hosszanti középvonal mentén elöl (nagyjából a teljes hosszúság felében) előre felé és kissé ferdén kifelé, másutt pedig hátrafelé és kissé ferdén kifelé fésült szőrökből áll (III. fajtájú). Egy faj esetében a szőrök a hosszanti középvonal mentén előre felé és kissé ferdén kifelé fésültek (a szőrözet I. fajtájú). Szárnyfedőik rendesen fejlettek: a szárnyfedővarrat az esetek többségében körülbelül olyan hosszú, mint az előhát. Hátulsó szárnyaik jól fejlettek. Lábaik eléggé hosszúk. Középső lábszáraik középső érzéksörtéje nagyjából olyan hosszú, illetve kissé hosszabb, mint a lábszár

szélessége. Hátsó lábfejeik 1. íze kissé hosszabb, mint a 2. íz, de valamivel rövidebb, mint a 2–3. íz együttesen. Karmaik rendesen fejlettek. A karmok (leginkább a középső és a hátsó lábakon észrevehető) egyenlőtlenek: a külső karom hosszúsága csekély mértékben különbözik a belsőtől. A lábfejek utolsó ízének vége egyegy talpsörtét visel. A talpsörte feltűnően fejlett, hosszabb, mint a karmok. Potrohuk nagyjából orsó alakú. A potroh 3–5. vagy 3–6. hátlemeze elől eléggé mélyen benyomott. Az ivarak külső bélyegeik tekintetében alig különböznek egymástól. Nőstények: potrohuk 8. hátlemeze hátsó széle kerekített; a 8. haslemez hátsó széle kerekített, illetve középen nagyjából egyenes; ondótartályuk jól fejlett. Hímek: potrohuk 8. hátlemeze hátsó széle középen félig-meddig egyenes (e szakaszon a szegély nagyon finoman csipkézett), illetve kerekített (a szegély ez esetben sima). A 8. haslemez (alig hosszabb, mint a 8. hátlemez) hátsó széle csúcsos ívben kerekített. Az ide tartozó, egymáshoz rendkívül hasonló fajok biztos azonosításához többnyire nagy gyakorlat, jól meghatározott összehasonlító anyag, illetve a hímek pároszervének vizsgálata szükséges. A nőstények helyes besorolása olykor nagyon bizonytalan, illetve jöszerevel lehetetlen.

Fajaik túlnyomórészt a Föld mérsékelt, atlantikus és mediterrán éghajlatú tájain, Kis-Ázsia, Észak-Afrika és Európa, valamint Észak- és Dél-Amerika, a Tristan da Cunha-szigetek, illetve Ausztrália és Új-Zéland homokos tengerpartjain fordulnak elő. Csupán egyetlen faj honos Délkelet-Ázsia meleg égvöli területein. A tengerjárásos öv, illetve a hullámveréses partszakaszok vizes-nedves fövényén élnek. Legtöbbször turzás által partra vetett vizes-nedves növényi törmelékben, illetve kövek alatt stb. akadhatunk rájuk. Imágókat egész évben – nagyobb számban jobbra tavasz végétől nyár derekáig – gyűjthetünk. Az ismert fajok száma 10 körül van: 6 faj a palearktikus állatföldrajzi birodalom területén honos. A palearktikus fajok közül legalább 3 a nearktikus, illetve az afrotropikus, a neotropikus és az ausztráliai állatföldrajzi birodalom területén is megtalálható. Faunaterületünkön 2 faj előfordulása bizonyított.

- 1 (2) A fejtető és a hát, valamint a potroh hátlemezei erősebben recézettek. A szárnyfedők pontozása nehezebben kivehető. A potroh hátlemezeinek pontozása erősebb, illetve erősebben szemcsés; a 6–7. hátlemez pontozása megközelítőleg olyan erős, mint a szárnyfedőké. A középső lábszárak középső érzéksörtéje jellemzően nagyjából olyan hosszú, mint a lábszár szélessége. Nagyobb termetű bogarak. Hímek: a potroh finoman szemcsés 7. és 8. hátlemeze csúcsi részén a recézet lényegesen sűrűbb, mint a 6. hátlemezén: a finom hálózat által körülzárt sejtecskék jó része itt nagyon gyengén vagy gyengén harántos. A 8. hátlemez hátsó széle középen félig-meddig egyenes; a szegély e szakaszon nagyon finoman csipkézett (*algae* fajcsoport). – Feje, előháta és potroha rendesen fekete. Szárnyfedői többnyire fe-

keték, esetleg barnásfeketék. Csápjai rendszerint barnásfeketék vagy feketés barnák; az 1–3. íz vörösesbarna vagy barnásvörös. Lábai legtöbbször vörösesbarnák vagy barnásvörösek; a combok kissé sötétebbek, és gyakorta a lábszárak is többé-kevésbé füstösek. Éretlen, illetve teljesen kiszáradt példányainak teste világosabb színű, jobbra barnás. Halántéka a szemek mögött 1,2–1,5-szer hosszabb, mint a szem. Csápjainak 10. íze 1,5–1,7-szer szélesebb, mint amilyen hosszú. Előháta 1,09–1,24-szor szélesebb, mint amilyen hosszú. Szárnyfedővarrata 1,00–1,18-szor hosszabb (illetve nagyjából olyan hosszú), mint az előhát. 2,6–3,9 mm.

Elterjedése kevésbé ismert. Ez idáig csupán Közép- és Délkelet-Európa déli pereméről, az Adriai- és a Jón-tenger szűkebb környezetéből (Görögország, Horvátország, Olaszország) mutatták ki. Faunaterületünkön Povile mellett gyűjtötték. A tengerjárásos öv, illetve a hullámverésnek kitett homokos partszakaszok vizes-nedves fövényén él. Többnyire turzás által partra vetett vizes-nedves növényi törmelékben, kövek alatt stb. akadhatunk rá (v.) (= *Halobrecta hadriatica* ÁDÁM, 2008)

[*hadriatica* ÁDÁM, 2008]

- 2 (1) A fejtető és a hát, valamint a potroh hátlemezei gyengébben recézettek. A szárnyfedők pontozása jobban kivehető. A potroh hátlemezeinek pontozása finomabb, illetve finomabban szemcsés; a 6–7. hátlemez pontozása lényegesen finomabb, mint a szárnyfedőké. A középső lábszárak középső érzéksörtéje jellemzően kissé hosszabb, mint a lábszár szélessége. Kisebb természetű bogarak. Hímek: a potroh nagyon finoman szemcsés 7. és 8. hátlemézének csúcsi részén a recézet alig sűrűbb, mint a 6. hátlemezen: a finom hálózattal által körülzárt sejtecskék jó része itt mérsékelten vagy erősen harántos. A 8. hátlemez hátulsó széle közepesen kerekített; a szegély lényegében sima (*flavipes* fajcsoport). – Feje, előháta és potroha rendesen fekete. Szárnyfedői többnyire feketék, esetleg barnásfeketék. Csápjai rendszerint barnásfeketék vagy feketés barnák; az 1–3. íz barnásvörös. Lábai legtöbbször barnásvörösek; a combok kissé sötétebbek, és olykor a lábszárak is többé-kevésbé füstösek. Éretlen, illetve teljesen kiszáradt példányainak teste világosabb színű, jobbra vöröses. Halántéka a szemek mögött 1,0–1,1-szer hosszabb (illetve nagyjából olyan hosszú), mint a szem. Csápjainak 10. íze 1,7–2,0-szer szélesebb, mint amilyen hosszú. Előháta 1,16–1,22-szor szélesebb, mint amilyen hosszú. Szárnyfedővarrata 1,05–1,10-szor hosszabb, mint az előhát. 2,6–3,2 mm.

Világpolgár faj, elterjedését azonban nem pontosan ismerjük. Valószínű, hogy a Földközi-tenger mediterrán éghajlatú partvidékein sokfelé megtalálható, hiteles adataink azonban csak Közép- és Délkelet-Európa déli pereméről (Franciaország, Olaszország, Horvátország, Crna Gora, Görögország) vannak. Ausztráliában (Victoria tartomány) is megtalálták. Faunaterületünkön az Adriai-tenger partján (Povile) gyűjtötték. Környezeti igénye és életmódja az előző fajéhoz hasonló (III, v–vi.) (= *Halobrechta halensis* MULSANT et REY, 1873)

[**halensis** (MULSANT et REY, 1873)]

Lomechusini FLEMING, 1821 – pamacsosholyvák

Testük többé-kevésbé megnyúlt, megközelítőleg orsó formájú; hátuk gyengébben-erősebben domború vagy kissé lapított. Fejük előre, illetve kissé rézsútosan lefelé áll. Állkapcsi tapogatóik 4, ajaktapogatóik 3 ízből állnak. Csápjaik egymáshoz közelebb, inkább felső helyzetben (a szemek elülső szélét összekötő képzeletbeli vonalon vagy e vonal mögött) ízesülnek. A csápok hosszabbak vagy rövidebbek, 11 ízből állnak. Szemeik jól fejlettek, általában eléggé nagyok, némelykor azonban kicsik, esetleg hiányoznak. Előhátuk mellfedőpereme – az esetek többségében – oldalról nézve jól látható. Az előhát gyengébben-erősebben harántos, nagyjából négyzetes, esetleg hosszúkás, félig-meddig négyszög alakú, olykor azonban harang, hatszög, korong, szív stb. formájú. Pajzsocskájuk az esetek többségében szabadon látható. Szárnyfedőik rendesen fejlettek, nem ritkán azonban többé-kevésbé megrövidültek. A szárnyfedőknek nincsen élesen elkülönülő mellfedője. Hátulsó szárnyaik általában jól fejlettek, olykor azonban megrövidültek, illetve teljesen visszafejlődtek. Lábaik rövidebb vagy hosszabb járólábak. Hátulsó csípőiken nincsen combfedő. Elülső lábfejeik 4, a középsők és a hátulsók 5 ízből állnak (4-5-5). Potrohuk nagyjából orsó alakú. (A meleg égövi fajok sokféleségükkel, különös formáikkal tűnnek ki. Testük lehet hosszú érzékszortékkal borított, egyébként azonban szőrtelen; csápjaik és lábaik lehetnek vaskosak vagy éppen szokatlanul hosszúk; fejüket és előhátukat gödröcskék, barázdák vagy bordák díszíthetik; potrohuk, a gazdáéhoz hasonlóan, lehet nyeles stb., a hát-, illetve haslemezek sajátos képleteket viselhetnek; stb. E kivételes alakgazdagság miatt a pamacsosholyvák nemzetségét nagyon nehéz egyélesen jellemezni.) Az ivarak külső bélyegeik tekintetében jobbára alig, olykor azonban számottevően különböznek egymástól. A hímek potrohán legtöbbször a 7., illetve a 8. hátlemez visel feltűnőbb képleteket (kis bütyköt, hosszanti bordácskát, szemcséket, illetve fogakat, töviseket stb.), ritkábban azonban a 3-4., esetleg még a 6. hátlemez is. A 3. hátlemez olykor rövidebb vagy hosszabb, szarvacskára emlékeztető páros függelékkel stb. van felfegyverezve.

A pamacsosholylvák elsősorban a meleg és a mérsékelt éghajlati övek lakói. Az Antarktisz kivételével minden földrészen jelen vannak, legnépesebb csoportjaikat, legváltozatosabb formáikat azonban a meleg égövek területén találjuk. Döntő többségük erdőkben, erdős vidékeken honos; jó részük a párás, nedves környezetet kedveli. Bomló növényi anyagokon (avarban, fűgyökerek között, korhadó fában stb.) élnek. Fajaik döntő többsége – főként vagy kizárólag – hangyák (*Atta*, *Camponotus*, *Crematogaster*, *Ecton*, *Formica*, *Lasius*, *Liometopum*, *Myrmica*, *Neivamyrmex*, *Plagiolepis*, *Ponera*, *Tapinoma*, *Tetraponera* stb.) fészkeinek környékén, illetve társaságában fordul elő.* Kiváltképpen gazdáik petéivel, lárváival, kifejlett egyedeivel, tetemeivel táplálkoznak, de a fészkekben vendégeskedő asztaltársakat, utcaseprőket, ragadozókat és élősködőket (legyeket, atkákat stb.), illetve a hangyáktól elorzott zsákmányállatokat (levéltetveket és más rovarokat) is fogyasztják. Bizonyos fajok gazdáikkal lazább, mások szorosabb kapcsolatot tartanak fenn. Utóbbiak lárváit és imágóit a hangyák gondozzák, etetik, míg előbbieket iránt meglehetősen közömbösek, jóllehet olykor ellenséggént kezelik, és üldözik őket. Bizonyos fajok természetesen vendégeskednek, barlang- vagy üreglakók, vagy bomló növényi anyagokon élnek, és vélhetően ragadozó életmódot folytatnak, illetve gombafonalakkal táplálkoznak. A pamacsosholylvák ismert nemeinek száma 210, fajaiké pedig 2210 körül van. A palearktikus állatföldrajzi birodalom területéről 26 nemük és 305 fajuk ismert. Faunaterületünkről 6 nem, illetve 20 faj előfordulását jelezték, közülük 6, illetve 19 Magyarországon is megtalálható.

Az alnemzetségek határozókulcsa

- 1 (2) Az előhát oldalszélei finoman szegélyezettek; a korong gyengébben vagy erősebben domború, illetve a hosszanti középvonalában többé-kevésbé lapított vagy benyomott; a hátulsó szegély két oldalt alig észrevehetően vagy egyáltalán nem öblös, félig-meddig szabályosan ível hátrafelé (1–2. ábra). A pajzsocskát az előhát nyugalmi helyzetben nem takarja el. A potrohszelvények oldallemezein csak kivételesen van (a nálunk honos fajok esetében nincsen) szőrbojt (= *Myrmedoniides* THOMSON, 1867; *Myrméciates* MULSANT et REY, 1874; *Zyrini* BRADLEY, 1930; *Bolitocharina* HATCH, 1957)

1. alnemzetség: **Myrmedoniina** THOMSON, 1867

- 2 (1) Az előhát oldalszélei szegélytelenek; a korong lapított, illetve két oldalt többé-kevésbé benyomott; a hátulsó szegély két oldalt határozottan öblös, középen erősebben ível hátrafelé (3–4. és 5–6. ábra). A pajzsocskát az előhát nyugalmi helyzetben eltakarja. A potroh 3–5. szelvényének oldallemezein sárgászöld szőrbojt van (= *Lomechusidae* FLEMING, 1821)

2. alnemzetség: **Lomechusina** FLEMING, 1821

* A gazdák nevét – ahol ennek nincs különösebb jelentősége – az ábécé betűrendje szerint soroltuk fel. Általában azonban azon gazdákat vettük előre, melyek társaságában az illető holtyafajt legtöbbször találták. A névjegyzék végére besorolt adatok ez esetben jobbára véletlenszerű előfordulásokat jeleznek, illetve félig-meddig bizonytalanok.

Myrmedoniina THOMSON, 1867 – hangyászholyvák

Testük többé-kevésbé megnyúlt, megközelítőleg orsó, esetleg toboz formájú; hátuk gyengén domború. Fejük előre, illetve kissé rézsútosan lefelé áll. Állkapcsi tapogatóik 4, ajaktapogatóik 3 ízből állnak. Csápjaik egymáshoz közelebb, inkább felső helyzetben (a szemek elülső szélét összekötő képzeletbeli vonalon vagy e vonal mögött) ízesülnek. A csápok jobbra viszonylag rövidek, 11 ízből állnak. Szemeik rendszerint jól fejlettek, legtöbbször eléggé nagyok, néha azonban kicsik, esetleg hiányoznak. Előhátuk mellfedőpereme – az esetek többségében – oldalról nézve jól látható. Az előhát gyengén vagy mérsékeltén harántos, legtöbbször félig-meddig négyszög alakú. Pajzsocskájuk szabadon látható. Szárnyfedőik rendszeren fejlettek, olykor azonban megrövidültek. A szárnyfedőknek nincsen élesen elkülönülő mellfedője. Hátulsó szárnyaik többnyire jól fejlettek, némelykor azonban megrövidültek, illetve csökevényesek. Lábaik eléggé hosszú járólábak. Hátulsó csípőiken nincsen combfedő. Elülső lábfejeik 4, a középsők és a hátulsók 5 ízből állnak (4-5-5). Potrohuk nagyjából orsó alakú, illetve gyengén toboz formájú. Az ivarok külső bélyegeik tekintetében alig különböznek egymástól, a hímek potrohának 7., illetve 8. hátlemezen feltűnőbb ivari jegyeket, képleteket csak elvétve találunk.

A nemek határozókulcsa

- 1 (2) A fejtető és a hát fényes: recézetük teljesen elmosódott, rendszeren még erős nagyítással sem látható. A test aránylag gyéren pontozott, illetve szőrözött. A fejtető és az előhát többé-kevésbé elszórt, eléggé egyenetlen pontozással, illetve ritkás, meglehetősen erős, elálló szőrözettel borított (a szárnyfedők pontozása, illetve szőrözete nagyjából ugyanilyen, de valamivel sűrűbb). A szőrök alkotta mintázat az előháton nehezen felismerhető. A csápok érzéksörtéi hosszabbak, mint a csápok 4. íze. A középső lábszárak középső érzéksörtéje gyengén fejlett (nem könnyű megkülönböztetni a lábszár rendes szőreitől), nagyjából olyan hosszú vagy kissé rövidebb, mint a lábszár szélessége (= *Bolitochara* auct., nec MANNERHEIM, 1830)
 1. nem: *Zyras* STEPHENS, 1835
- 2 (1) A fejtető és a hát tompa fényű: recézetük gyengébb vagy erősebb, rendszeren már közepes nagyítással is látható. A test aránylag sűrűn pontozott, illetve szőrözött. A fejtető és az előhát többé-kevésbé sűrű, eléggé egyenetlen

pontozással, illetve sűrű, finom, lesimuló szőrözettel borított (a szárnyfedők pontozása, illetve szőrözte nagyjából ugyanilyen, de valamivel sűrűbb). A szőrök alkotta mintázat az előhátan többé-kevésbé világosan felismerhető. (Egyes hangyavendég fajok a felsorolt bélyegek tekintetében félig-meddig kivételesek: előhátuk korongja, illetve potrohuk 5–7. hátlemeze fényesebb, gyéribben szőrözött, első pillantásra csupasznak tűnik stb.) A csápok érzéksörtéi rövidebbek, mint a csápok 4. íze. A középső lábszárak középső érzéksörtéje csenevész, illetve teljesen visszafejlődött (jó szerével nem különböztethető meg a lábszár rendes szőreitől), lényegesen rövidebb, mint a lábszár szélessége.

- 3 (6) A tarkó gyengébben fejlett: nyugalmi helyzetben az előhát alatt fekszik, rendszeren tehát nem látható. Az előhát jellemzően (vagyis az esetek többségében) gyengébben vagy erősebben harántos.
- 4 (5) A fejtető és az előhát rendszerint erősebben (olykor kissé elmosódottan) pontozott: a pontok erős nagyítással vizsgálva többé-kevésbé köldökszerűnek tűnnek. A csápok karcsúbbak; a 4. íz inkább négyzetes vagy kissé hosszúknak; a 11. íz csúcsa oldalról alig összenyomott. A test érzéksörtéi az esetek többségében fejletlenek: a csápok ízei, az előhát szélei, illetve a vállak stb. rendszerint nagyon rövid érzéksörtéket viselnek. A potroh 3–5. hátlemeze a hátulsó szegély előtt gyengébben vagy erősebben kidomborodik, a 4–5. hátlemez sokszor jól fejlett, egyedi formájú dudort visel (= *Myrmaecia* MULSANT et REY, 1874, nec MULSANT et REY, 1874)

2. nem: **Myrmoecia** MULSANT et REY, 1874

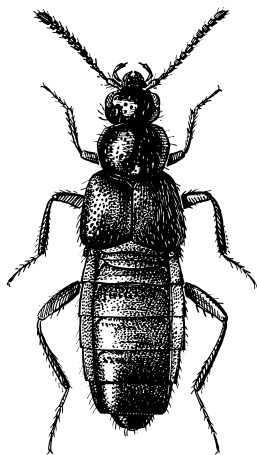
- 5 (4) A fejtető és az előhát rendszerint finomabban (olykor alig láthatóan) pontozott: a pontok erős nagyítással vizsgálva egyszerűnek vagy szemcsésnek tűnnek. A csápok vaskosabbak; a 4. íz inkább harántos; a 11. íz csúcsa oldalról határozottan összenyomott. A test érzéksörtéi az esetek többségében jól fejlettek: a csápok ízei, az előhát szélei, illetve a vállak stb. rendszerint rövidebb vagy hosszabb érzéksörtéket viselnek. A potroh 3–5. hátlemeze egyszerű (a hímek esetében a 3–4. hátlemez hátulsó széle közepén olykor apró nyúlványt, illetve a 7. hátlemez a hosszanti középvonalában hosszabb-rövidebb bordácskát visel) (= *Myrmelia* MULSANT et REY, 1873; *Myrmelia* MULSANT et REY, 1874, nec MULSANT et REY, 1873; *Pellochromonia* REITTER, 1909; *Lepla* TOTTENHAM, 1939)

3. nem: **Pella** STEPHENS, 1835

- 6 (3) A tarkó erősebben fejlett: nyugalmi helyzetben félig-meddig szabadon látható. Az előhát jellemzően (vagyis az esetek többségében) nagyjából négyzetes vagy kissé hosszúkás (= *Astilbus* DILLWYN, 1829; *Agaricola* GISTEL, 1834; *Myrmedonia* ERICHSON, 1837) 4. nem: **Drusilla** LEACH, 1819

1. nem: **Zyras** STEPHENS, 1835

Kis termetű (4,0–7,0 mm hosszú) bogarak (1. ábra). Testük megnyúlt; hátuk gyengén domború. Testfelszínük aránylag gyéren pontozott, illetve szőrözött, recézetük teljesen elmosódott, rendszeren még erős nagyítással sem látható. Fejük, előhá-



1. ábra: *Zyras haworthi*
(STEPHENS)

tuk és szárnyfedőik fényesek. A nálunk élő fajok tarka színűek; tapogatóik, csáptő-
ízeik, szárnyfedőik, potrohuk hátlemezeinek hátulsó széle és lábaik rendszerint vilá-
gosak. Fejük nagyon gyengén harántos, és nem szélesebb, mint az előhát. Fejtetejük
gyengén domború. Halántékuk teljes hosszúságában szegélyezett. Csápjaik viszony-
lag hosszúk, és eléggé vékonyak: a 3. íz rendszerint kissé hosszabb vagy nagyjából
olyan hosszú, mint a 2. íz; a 9–10. íz legtöbbször mérsékelten harántos. Szemeik
nem különösebben nagyok. Előhátuk mellfedőpereme oldalról nézve jól látható. Az
előhát nagyon gyengén vagy gyengén harántos, megközelítőleg téglalap alakú; ol-
dalszélei gyengén íveltek; hátulsó szögletei kissé kerekítettek. Hátulsó széle előtt
középen általában sekély gödröcske van. Előhátuk viszonylag gyér szőrzete többé-

kevésbé elálló, félig-meddig rendhagyó (leginkább a VI. fajtához hasonlítható) miniatúrát alkot; a szőrök többsége a korongon nagyjából egyenesen hátrafelé fésült, a széleknél, valamint a hátulsó gödröcske táján azonban a szőrök határozottabban ki- felé fésültek stb. Szárnyfedők rendesen fejlettek: a szárnyfedővarrat az esetek többségében kissé rövidebb, mint az előhát. Hátulsó szárnyaik többnyire jól fejlettek. Lábaik eléggé hosszúk. Középső lábszáraik középső érzéksörtéje nagyjából olyan hosszú vagy kissé rövidebb, mint a lábszár szélessége. Hátulsó lábfejeik 1. íze kissé hosszabb, mint a 2–3. íz együttesen. Karmaik rendesen fejlettek. A lábfejek utolsó ízének vége egy-egy, a karmoknál kissé rövidebb talpsörtét visel. Potrohuk nagyjából orsó alakú. A potroh 3–5. hátlemeze elől eléggé mélyen benyomott. Az ivarok külső bélyegeik tekintetében alig különböznek egymástól. Nöstények: a potroh 8. hátlemézének hátulsó széle középtájon kicsúcsosodik, középen nagyon gyengén kicsípett (fegyverzete a hímekéhez hasonló, de fejletlenebb; nem ritkán a középső kímetszés is hiányzik); a 8. haslemez hátulsó széle középen nagyjából egyenes; ondótartályuk jól fejlett. Hímek: a szárnyfedők a varrat mentén, a varratszöglet táján kissé kidudorodnak (jól fejlett *Zyras fulgidus* hímek). A potroh 8. hátlemézén, a hátulsó szegély előtt középen gyakorta egy kis harántos bütyköcske helyezkedik el (a kisebb termetű fajok esetében, illetve a gyengén fejlett hímeknél jobbra hiányzik); a hátulsó szegély középtájon kicsúcsosodik, középen nagyon gyengén kicsípett, és egy-egy tompa fogacskát visel; a 8. haslemez (kissé hosszabb, mint a 8. hátlemez) kissé csúcsos ívben kerekített vagy középen nagyjából egyenes.

Az Antarktisz kivételével valamennyi földrészen megtalálhatók. Elsősorban melegebb éghajlatú erdős tájakon honosak. Leginkább a meleg, üde-száraz környezetet, a gyepes élőhelyeket kedvelik. Szabadon élő ragadozók, kapcsolatuk zsákmányul szolgáló gazdáikkal eléggé laza. A hangyák többnyire közömbösen tűrik, olykor azonban üldözik őket. A tenyészdőszakban tevékenykednek. A nemet 54 alnem és több mint 800 faj képviseli. Döntő többségük, mindenekelőtt a meleg égövi területeken élő fajok, valószínűleg nem ide tartoznak, nincsenek közelebbi rokonságban a nem (illetve alnem) típusfajával. A *Zyras* alnemet 50 palearktikus faj képviseli, közülük 3 még az indomaláji állatföldrajzi birodalom területén is előfordul. Három faj faunaterületünkön, illetve Magyarországon is megtalálható.

- 1 (4) A csápok és az állkapcsi tapogatók világos színűek, ezzel szemben az előhát (éppen úgy, mint a fej) sötét színű. A szárnyfedők legalább részben világos színűek. Hímek: a potroh 8. haslemézének hátulsó széle középen rendszerint nagyjából egyenes.

- 2 (3) A szárnyfedők rendszeren kétszínűek; erősebben szemcsés pontozásuk sűrűbb: a pontok közötti terecskék a korongon általában olyan nagyok, mint a pontok. A csápok 3. íze kissé hosszabb, mint a 2. íz; a 10. íz 1,5–1,7-szer szélesebb, mint amilyen hosszú. – Feje és előháta rendszeren fekete, esetleg barnásfekete. Szárnyfedői többnyire sárgászörösek vagy vörössárgák; a külső csúcsháromszöglet környéke fekete vagy barnásfekete. Potroha jobbra sárgászörös vagy vörössárga; a 7–8. hátlemez barnásfekete vagy feketés barna, és gyakorta a 3–6. hátlemez korongján is van egy-egy sötét folt. Csápjai rendszerint barnák vagy vörösbarnák; az 1–3. és a 11. íz sárgászörös vagy vörössárga. Lábai legtöbbször vörössárgák. Halántéka a szemek mögött 1,0–1,3-szer hosszabb (illetve nagyjából olyan hosszú), mint a szem. Előháta 1,12–1,23-szor szélesebb, mint amilyen hosszú. Szárnyfedővarrata 0,81–0,91-szor rövidebb, mint az előhát. 5,5–7,0 mm.

Délnyugat-, Nyugat-, Közép- és Délkelet-Európa, a Kaukázus, valamint Észak-Afrika (Algéria, Tunézia) erdős tájain honos. Közép-Európa északi peremén, illetve Skandináviában hiányzik. Állítólag Észak-Amerikában is jelen van. Faunaterületünkön általánosan elterjedt. Az alacsonyabb hegyvidék, a dombvidék és a síkság lakója. Mindenekelőtt a nedves-üde talajokat kedveli. Legtöbbször erdőkben akadhatunk rá, vizes-nedves környezetben azonban fátlan élőhelyeken is megtalálható. Bomló növényi anyagokon (pl. avarban, elhalt fák korhadékában és leváló kérge alatt), illetve kövek, fadarabok stb. alatt fordul elő, legtöbbször hangyák (főleg *Lasius* fajok) társaságában. Jobbra a következő hangyák fészkeinek környékén található: *Lasius fuliginosus*, *Liometopum microcephalum*, *Formica rufa*, *F. fusca*, *Myrmica laevinodis*, *M. rubra* (IV–VIII.) (= *Aleochara haworthi* STEPHENS, 1832; *Bolitochara elegans* HEER, 1839; *Myrmedonia nigricollis* MOTSCHULSKY, 1845) – Termetes hangyászholtyva

haworthi (STEPHENS, 1832)

- 3 (2) A szárnyfedők rendszeren egyszínűek; gyengébben szemcsés pontozásuk gyérebb: a pontok közötti terecskék a korongon általában nagyobbak, mint a pontok. A csápok 3. íze nagyjából olyan hosszú, mint a 2. íz; a 10. íz 1,8–1,9-szer szélesebb, mint amilyen hosszú. – Feje és előháta rendszeren fekete, esetleg barnásfekete. Szárnyfedői többnyire vörössárgák. Potroha jobbra sárgászörös; a 7–8. hátlemez fekete vagy barnásfekete, és gyakorta a 3–6. hátlemez korongja is sötét. Csápjai rendszerint barnák vagy vörösbarnák; az 1–3. és a 11. íz sárgászörös. Lábai legtöbbször vörössárgák. Halántéka a szemek mögött nagyjából olyan hosszú, mint a szem. Előháta 1,15–1,27-szor szélesebb, mint amilyen hosszú. Szárnyfedővarrata 0,79–0,93-szor rövidebb, mint az előhát. 4,5–6,0 mm.

Délnyugat-, Közép-, Kelet- és Délkelet-Európa, valamint a Kaukázus erdős tájainak lakója, Közép-Európa északi tartományaiban azonban hiányzik. Irán magashegységi tájain is megtalálták. Faunaterületünkön szórványosan mindenütt előfordul, az Alföld középső, legszárazabb vidékein azonban valószínűleg hiányzik. Az alacsonyabb hegyvidék és a dombvidék meleg, száraz lejtőinek lakója, az itt tenyésző pusztai növényzet (száraz gyepek, gyepes aljnövényzetű üde-száraz erdők) jellegzetes állata. Bomló növényi anyagokon fordul elő, legtöbbször hangyák társaságában. Jobbára a következő hangyák fészkének környékén található: *Lasius fuliginosus*, *L. brunneus*, *Tapinoma erraticum*, *Camponotus ligniperda*, *C. herculeanus* (IV-X.) (= *Aleochara fulgida* GRAVENHORST, 1806) – Fényes hangyászholnya

fulgidus (GRAVENHORST, 1806)

- 4 (1) A csápok és az állkapcsi tapogatók részben sötét színűek, ezzel szemben az előhát (nem úgy, mint a fej) világos színű. A szárnyfedők sötét színűek. Hímek: a potroh 8. haslemezének hátulsó széle rendszerint kerekített. – Feje és szárnyfedői rendszeren feketék, esetleg barnásfeketék. Előháta általában sárgásvörös vagy vörössesárga. Potroha jobbára sárgásvörös vagy vörössesárga; a 7. hátlemez kisebb vagy nagyobb kiterjedésben, valamint a 8. hátlemez fekete vagy barnásfekete. Csápjai rendszerint feketék vagy barnásfeketék; a 9–11. vagy a 8–11. íz vörössesárga, néha azonban a 9. íz is félig-meddig sötét, illetve a 7. íz is világosabb. Lábai legtöbbször vörössesárgák. Halántéka a szemek mögött 0,9–1,0-szer rövidebb (illetve nagyjából olyan hosszú), mint a szem. Csápjainak 10. íze 1,7–1,8-szer szélesebb, mint amilyen hosszú. Előháta 1,06–1,12-szer szélesebb, mint amilyen hosszú. Szárnyfedővarrata 0,79–0,87-szer rövidebb, mint az előhát. Nőstények: potrohuk 8. hátlemezének hátulsó széle majdnem egyenletesen kerekített. Hímek: potrohuk 8. hátlemezének hátulsó széle középen keskeny, tompaszögű kiemetszést, és két oldalt egy-egy tompa fogacskát visel. 4,0–5,0 mm.

Európa, valamint Észak-Afrika (Algéria) erdős tájain honos. Faunaterületünkön általánosan elterjedt. Előfordul az alacsonyabb hegyvidék, a dombvidék és a síkság erdős tájain. Elsősorban a nedves-üde talajokat kedveli. Legtöbbször erdőkben akadhatunk rá, vizes-nedves környezetben azonban fátlan élőhelyeken is megtalálható. Bomló növényi anyagokon (pl. avarban, elhalt fák korhadékában és leváló kérge alatt, víz által partra sodort uszadékokban), illetve kövek, fadarabok stb. alatt fordul elő, legtöbbször hangyák (főleg *Lasius* és *Myrmica* fajok) társaságában. Jobbára a következő hangyák fészkének környékén található: *Lasius niger*, *L. fuliginosus*, *Myrmica rubra*, *Formica rufa*, *Plagiolepis pygmaea* (III–XI.) (= *Staphylinus collaris* PAYKULL, 1800) – Vöröshátú hangyászholnya

collaris (PAYKULL, 1800)

2. nem: *Myrmoecia* MULSANT et REY, 1874

Kis termetű (3,3–6,0 mm hosszú) bogarak. Testük megnyúlt; hátuk gyengén domború, esetleg kissé lapított. Testfelszínük sűrűn pontozott, félig-meddig elmosódottan recézett. Fejük, előhátuk és szárnyfedőik tompa fényűek. Általában sötét színűek; tapogatóik, csáptőizeik – olykor szárnyfedőik, potrohuk hátlemezeinek hátulsó széle, potrohcsúcsuk is – és lábaik rendszerint világosak. Fejük nagyon gyengén harántos, és nem szélesebb, mint az előhát. Fejtetejük nagyon gyengén domború vagy inkább kissé lapított, esetleg nagyon sekélyen benyomott. Halántékuk teljes hosszúságában szegélyezett. Csápjaik viszonylag hosszúk, nem különösebben vastagok: a 3. íz lényegesen hosszabb vagy nagyjából olyan hosszú, mint a 2. íz; a 9–10. íz legtöbbször gyengén harántos. Szemeik eléggé nagyok. Előhátuk mellfedőpereme oldalról nézve jól látható. Az előhát gyengén harántos, megközelítőleg téglalap- vagy kissé szív alakú; oldalszélei gyengén íveltek; hátulsó szögletei kissé kerekítettek. Hátulsó széle előtt középen általában nagyon sekély gödröcske van. Előhátuk szőrözete rendhagyó, egyedi, azaz fajonként többé-kevésbé eltérő – az alcsalád jellemzésénél ismertetett csoportok egyikébe sem sorolható – mintázatot alkot. A szőrök többsége valamilyen mértékben hátrafelé fésült, különböző mértékben ferdén be- vagy kifelé, elöl és hátul a korong közepén és két oldalán, illetve az oldalszéleknél. Szárnyfedőik rendszeren fejlettek: a szárnyfedővarrat legtöbbször kissé rövidebb, mint az előhát. Hátulsó szárnyaik többnyire jól fejlettek. Lábaik eléggé hosszúk. A középső lábszárak középső érzéksörtéje csenevész, illetve teljesen visszafelődött (jószerével nem különböztethető meg a lábszár rendes szőreitől), lényegesen rövidebb, mint a lábszár szélessége. Hátulsó lábfejeik 1. íze kissé hosszabb, mint a 2. íz. Karmaik rendszeren fejlettek. A lábfejek utolsó ízének vége két-két egyenlőtlen, a karmoknál kissé rövidebb talpsörtét visel. Potrohuk nagyjából orsó alakú. A potroh 3–5. hátlemeze elöl eléggé mélyen benyomott. A 3. hátlemez hátulsó széle (gyakorta a 6. elülső széle is) középen kissé duzzadt; a 4–5. rendszeren egyedi formájú képletet visel. A 4. hátlemez hátulsó szélének közepénél illatmirigy kivezető nyílása található, melyet a bogár az 5. hátlemez illeszkedő képletével képes lezárni. Az ivarok külső bélyegeik tekintetében alig különböznek egymástól. Nőtények: a potroh 8. hátlemezének hátulsó széle középen nagyjából egyenes; a 8. haslemez hátulsó széle kissé csúcsos ívben kerekített; ondótartályuk jól fejlett. Hímek: a potroh 8. hátlemezének hátulsó széle középen nagyjából egyenes; a 8. haslemez (kissé hosszabb, mint a 8. hátlemez) kissé csúcsos ívben kerekített.

Észak-Afrika, Eurázsia és Észak-Amerika mérsékelt égövi, melegebb éghajlatú erdős tájain élnek. Leginkább a meleg, üde-száraz környezetet, a gyepek élőhelyeket kedvelik. Kóborhangyák (*Tapinoma* fajok) társaságában fordulnak elő; gazdáik rendszerint gondozzák, etetik őket. A tenyészidőszakban tevékenykednek. Inkább alkonyatkor és éjjel, illetve borús, hűvös időben mozognak. Huszonegy fajukat ismerjük, közülük 17 palearktikus. Faunaterületünkön, illetve hazánkban 3 faj fordul elő.

- 1 (2) A csápok 3. íze lényegesen hosszabb, mint a 2. íz; a 4–5. íz kissé hosszúkás.

Az előhát a hosszanti középvonalában legfeljebb kissé lapított. A szárnyfedők rendesen világos színűek; pontozásuk szemcsés pontokból áll. A potroh 3–4. hátlemezőnek pontozása finoman szemcsés pontokból, szőrözetük pedig hosszú szőrökből áll. Az 5–7. hátlemez pontozása (eltekintve néhány nagyobb, hosszú érzéksörtét viselő ponttól) egyszerű pontokból, szőrözetük pedig néhány hosszabb és elálló, valamint számos rendkívül finom, alig kivehető szőröcskéből tevődik össze (*plicata* fajcsoport). (A potroh 4. hátlemeze közepén erős dudort, a dudor hátulsó szegélye közepén sárgásvörös szőrbojtot visel. Az 5. hátlemez ék alakú, a csúcsa táján hosszabb szőrökkel borított, a hátulsó felében nagyon sekélyen benyomott képletet visel, mely lényegesen keskenyebb, mint a 4. hátlemez dudora. A 4. és az 5. hátlemez említett képlete nyugalmi helyzetben szorosan illeszkedik egymáshoz.) – Feje, előháta és potroha rendesen fekete. Szárnyfedői többnyire barnásvörösek; a tőszegély fekete vagy barnásfekete. Csápjai és lábai rendszerint világosabb barnásvörösek. Halántéka a szemek mögött 0,7–0,8-szer rövidebb, mint a szem. Csápjainak 10. íze 1,0–1,1-szer szélesebb (illetve nagyjából olyan széles), mint amilyen hosszú. Előháta 1,15–1,19-szor szélesebb, mint amilyen hosszú. Szárnyfedővarrata 0,90–0,95-szor rövidebb, mint az előhát. 4,0–6,0 mm.

Nyugat-, Közép- és Délkelet-Európa, valamint a Kaukázus és Kis-Ázsia erdős vidékeinek lakója. Közép-Európa északi tartományaiban hiányzik. Közép-Ázsia magashegységi tájain (Üzbegisztán) is megtalálták. Faunaterületünkön szórványosan mindenütt előfordul, de nagyon ritka. Az alacsonyabb hegyvidék és a dombvidék meleg, száraz lejtőinek lakója, az itt tenyésző pusztai növényzet (száraz gyepek, gyepek aljnövényzetű üde-száraz erdők) jellegzetes állata. Az Alföld peremvidékein is megtalálható. Bomló növényi anyagokon (pl. avarban, elhalt fák korhadékában és leváló kérge alatt), illetve kövek, fadarabok stb. alatt, rendszeren hangyák (*Tapinoma erraticum*) társaságában fordul elő (IV–VIII.) (= *Myrmedonia plicata* ERICHSON, 1837) – Dudoros hangyászholtyva

***plicata* (ERICHSON, 1837)**

- 2 (1) A csápok 3. íze nagyjából olyan hosszú, mint a 2. íz; a 4–5. íz nagyon gyengén harántos. Az előhát a hosszanti középvonalában gyengébben vagy erősebben benyomott. A szárnyfedők rendszeren sötét színűek; pontozásuk köldökszerű pontokból áll. A potroh 3–4. hátlemezének pontozása nagyon finoman szemcsés pontokból, szőrözetük pedig rövid szőrökből áll. Az 5–7. hátlemez pontozása (eltekintve néhány kisebb, rövidke érzéksörtét viselő ponttól) nagyon finoman szemcsés pontokból, szőrözetük pedig nagyon rövid és finom, testhez simuló szőröcskéből tevődik össze (*confragosa* fajcsoport).
- 3 (4) A csápok vékonyabbak. A fejtető és az előhát pontozása gyengébb; a pontok alig köldökszerűek. Az előhát inkább téglalap alakú, hosszanti középvonalában gyengébben benyomott. A potroh 5–7. hátlemeze lényegesen finomabban pontozott, illetve szőrözött, mint a 3–4. hátlemez. A 4. hátlemez közepén erős dudort, a dudor hátulsó szegélye sárgászöld szőrbojtot visel. Az 5. hátlemez ék alakú, elöl csatlószerkezettel felszerelt, a csúcsa táján rövid szőrökkel borított, a hátulsó felében sekélyen benyomott képletet visel, mely lényegesen keskenyebb, mint a 4. hátlemez dudora. A 4. és az 5. hátlemez említett képlete szorosan kapcsolódik egymáshoz; nyugalmi helyzetben az előrenyúló csatlószerkezet (gyenge bütököske, mögötte sekély harántbarázda) a 4. hátlemez dudorának illesztéséhez kapcsolódik, nem látható. – Feje, előháta, szárnyfedői és potroha rendszeren fekete vagy barnásfekete. Csápjai és lábai rendszerint barnászörcsők. Halántéka a szemek mögött 0,7–0,9-szer rövidebb, mint a szem. Csápjainak 10. íze 1,3–1,7-szer szélesebb, mint amilyen hosszú. Előháta 1,22–1,31-szor szélesebb, mint amilyen hosszú. Szárnyfedővarrata 0,93–1,00-szor rövidebb (illetve nagyjából olyan hosszú), mint az előhát. 3,3–4,0 mm.

Délnyugat-, Közép- és Délkelet-Európa, valamint a Kaukázus erdős tájain honos. Skandináviában nem fordul elő. Faunaterületünkön Magyarországon (Vigántpetend), Burgenlandban (Lajta-hegység, Nezsider, Tarcsa) és Szlovákiában (Besztercebánya, Kassa, Trenčín) találták, valószínű azonban, hogy mindenütt jelen van. Az alacsonyabb hegyvidék és a dombvidék meleg, száraz lejtőinek jellemző faja. Rendszeren hangyák (*Tapinoma erraticum*) társaságában fordul elő. Kivételesen más hangyafajoknál (pl. *Lasius fuliginosus*, *L. niger*) is fellelhető. Egyesek szerint *Lasius brunneus*, sőt méhek (*Andrena*, *Anthophora*) fészkeiben is találták (IV–IX.) (= *Myrmedonia confragosa* HOCHHUTH, 1849) – Bütökös hangyászholva

confragosa (HOCHHUTH, 1849)

- 4 (3) A csápok vaskosabbak. A fejtető és az előhát pontozása erősebb; a pontok határozottan köldökszerűek. Az előhát inkább szív alakú, hosszanti közép-vonalában erősebben benyomott. A potroh 5–7. hátlemeze nagyjából olyan finoman pontozott, illetve szőrözött, mint a 4–5. hátlemez. A 4. hátlemez közepén nagy, páros dudort, a dudorok hátul egy-egy kis sárgászörös szőrbajtót viselnek. Az 5. hátlemez patkó alakú, elől kiemelkedő bütyköcskével felszerelt, hátul sekélyen benyomott képletet visel, mely nagyjából olyan széles, mint a 4. hátlemez páros dudora. A 4. és az 5. hátlemez említett képlete nyugalmi helyzetben szorosan illeszkedik egymáshoz. – Feje, előháta, szárnyfedői és potroha rendszeren fekete. Csápjai és lábai rendszerint barnák vagy vörösbarnák. Halántéka a szemek mögött nagyjából olyan hosszú, mint a szem. Csápjainak 10. íze nagyjából 1,6-szer szélesebb, mint amilyen hosszú. Előháta 1,28–1,35-szor szélesebb, mint amilyen hosszú. Szárnyfedővarrata 0,90–0,91-szor rövidebb, mint az előhát. 3,7–4,5 mm.

Szórványosan fordul elő Délnyugat- és Délkelet-Európa, valamint Észak-Afrika (Algéria, Marokkó) mediterrán és szubmediterrán éghajlatú vidékein, és jelen van Közép-Európa déli peremén is. Faunaterületünkön ez idáig csak Magyarországon (Pilisszentkereszt: Dobogókő; Siklós) és Szlovákiában (Bán, Nyitra) találták. Az alacsonyabb hegyvidék meleg, száraz lejtőinek jellemző faja. Rendszeren hangyák (*Tapinoma erraticum*) társaságában fordul elő (II, IV–V, VIII.) (= *Myrmedonia perezii* UHAGÓN, 1876) – Délvidéki hangyászholnya

perezii (UHAGÓN, 1876)

3. nem: **Pella** STEPHENS, 1835

Kis termetű (3,0–7,3 mm hosszú) bogarak. Testük megnyúlt; hátuk gyengén domború, esetleg kissé lapított. Testfelszínük többé-kevésbé finoman és sűrűn pontozott, valamint finoman és sűrűn recézett. Fejük, előhátuk és szárnyfedőik tompa fényűek. Bizonyos fajok esetében a hát kissé ércesen csillogó. Általában sötét színűek; tapogatóik, csáptőizeik, szárnyfedőik, potrohuk hátlemezeinek hátulsó széle, potrohcsúcsuk és lábaik rendszerint világosabbak. Fejük nagyon gyengén vagy gyengén harántos, és nem szélesebb, mint az előhát. Fejtetejük nagyon gyengén domború vagy kissé lapított, esetleg nagyon sekélyen benyomott. Halántékuk teljes hosszúságában szegélyezett. Csápjaik viszonylag hosszúk, és eléggé vastagok: a 3. íz lényegesen vagy legalább kissé hosszabb, mint a 2. íz; a 9–10. íz gyengén vagy mérsékelten harántos; a 11. íz csúcsa oldalról összenyomott. Szemeik legtöbbször eléggé nagyok. Előhátuk mellfedőpereme oldalról nézve legtöbbször jól látható. Az

előhát gyengén vagy mérsékelten harántos, megközelítőleg téglalap alakú; oldalszélei gyengén íveltek; hátulsó szöglei kissé kerekítettek. Hátulsó széle előtt közepén általában nagyon sekély gödröcske van. Felülete, különösen a hímek esetében különböző egyenetlenségeket viselhet: egy-két faj (pl. *Pella limbata*, *P. humeralis*) esetében a hosszanti közép vonalban szélesebb árok húzódik, mely elöl rendesen elenyéscsúszik, középtájon vagy hátul a legmélyebb és legszélesebb; ezen árkot gyakorta lapított felület helyettesíti, és ez is jobbra csak hátul van jelen. Néhány faj esetében kevéssel az elülső szegély mögött egy-egy gyenge, sokszor elenyésző gödröcske van. Bizonyos fajok esetében középtájon két oldalt van egy-egy sekély, gyakorta elenyésző hosszanti barázda, illetve a hátulsó szegélynél egy-egy ferde barázda vagy ezek nyoma. Előhátuk szőrözete a hosszanti közép vonal mentén hátrafelé és kissé ferdén kifelé, két oldalt hátrafelé és kifelé fésült szőrökből áll (lényegét tekintve v. vagy II. fajtájú), legtöbbször azonban félig-meddig rendhagyó: a szőrök a korong két oldalán többé-kevésbé egyedi mintázatot alkotnak. Szárnyfedőik rendesen fejlettek: a szárnyfedővarrat legtöbbször határozottan vagy kissé rövidebb, mint az előhát. Hátulsó szárnyaik többnyire jól fejlettek. Lábaik eléggé hosszúkásak. A középső lábszárak középső érzékszortéje nagyon gyenge, rosszul látható, lényegesen rövidebb, mint a lábszár szélessége. A hátulsó lábfejek 1. íze lényegesen hosszabb, mint a 2. íz, legtöbbször eléri a 2–3. íz együttes hosszúságát. Karmaik rendesen fejlettek. A lábfejek utolsó ízének vége egy-egy, a karmoknál határozottan rövidebb talpsörtét visel. Potrohuk nagyjából orsó alakú. A potroh 3–5. hátlemeze elöl eléggé mélyen benyomott. Az ivarok külső bélyegeik tekintetében alig különböznek egymástól. Nőstények: a potroh 8. hátlemezének hátulsó széle közepén nagyjából egyenes; a 8. haslemez hátulsó széle kissé csúcsos ívben kerekített; ondótarátjuk jól fejlett. Hímek: a fejtető jobbra határozottabban lapított vagy benyomott. A potroh 8. hátlemezének hátulsó széle eléggé mélyen öblös, illetve közepén nagyjából egyenes; a 8. haslemez (kissé vagy lényegesen hosszabb, mint a 8. hátlemez) csúcsos ívben kerekített vagy közepén nagyjából egyenes.

Észak-Afrika, Eurázsia, valamint Észak-Amerika mérsékelt égövi, melegebb éghajlatú erdős tájain élnek. Leginkább a meleg, nedves-üde környezetet kedvelik. Különböző hangyafajok – *Lasius* (nálunk legtöbbször a *Lasius fuliginosus*), *Liometopum*, *Formica*, *Tapinoma*, *Crematogaster* fajok – fészkeinek környékén, gyakran nagyobb számban találhatók. A tenyészdőszakban tevékenykednek. Inkább alkonyatkor és éjjel, illetve borús, hűvös időben mozognak. Nem ritkán életerős hangyákat is legyűrnek, ám inkább sérült egyedeket, illetve elhullott példányokat fogyasztanak. A hangyáktól is eloroznak zsákmányállatokat. Gazdáik megtűrik, olykor azonban üldözik őket. Körülbelül 60 fajukat írták le, közülük 50 palearktikus. Faunaterületünkön 9, hazánkból 8 fajukat mutatták ki.

- 1 (14) Az előhát (általában kevesebb mint 1,5-szer szélesebb, mint amilyen hosszú) rendszeren a közepe előtt a legszélesebb, oldalszélei a hátulsó szöglet előtt gyengébben íveltek, mint elől. A mellfedőperem oldalról nézve többé-kevésbé jól látható.
- 2 (7) A potroh 3–6. hátlemeze, a korongot is beleértve, jól láthatóan pontozott, illetve többé-kevésbé jól láthatóan szőrözött.
- 3 (6) A hátulsó lábfejek 1. íze nagyjából olyan hosszú, mint a 2–3. íz együttesen. A potroh 3–6. hátlemeze eléggé sűrűn pontozott, illetve szőrözött. Nagyobb termetű (4,5–6,3 mm hosszú) bogarak.
- 4 (5) A csápok 3. íze kissé hosszabb, mint a 2. íz; a 11. íz (lényegesen hosszabb, mint a 8–10. íz együttesen) kissé rövidebb, mint a 7–10. íz együttvéve. A fejtető és a hát pontozása nagyon finom, többé-kevésbé jól kivehető. Az előhát szélein jól látható, fejlett érzéksörték vannak, és hasonló érzéksörte van a szárnyfedők válszögletében is. A mellfedőperem kevésbé hajlik be az előhát alá, oldalról jól látható. A potroh 3–5. hátlemézén (éppen úgy, mint a 6–7. hátlemezen) nem csak az oldalszéleknél, hanem a korongon is vannak fejlett érzéksörték. A 8. hátleméz hátulsó széle közepén nagyon finoman csipkézett. Hímek: az előhát hosszanti középvonalában rendszerint hátrafelé mélyülő és öblösödő árok húzódik; a potroh 8. hátlemézének hátulsó széle közepén eléggé mélyen öblös (*limbata* fajcsoport). – Feje rendszeren barnásfekete vagy feketés barna. Előháta általában feketés barna vagy barna. Szárnyfedői többnyire feketés barnák vagy barnák; a tőszegély, a váll és a mellfedő sárgásbarna vagy barnássárga. Potroha jobbra barnásfekete; a 3–4. hátleméz gyakran világosabb. Csápjai rendszerint vörösesbarnák; az 1–3. és a 11. íz világosabb. Lábai legtöbbször világos vörösesbarnák. Halántéka a szemek mögött 0,8–0,9-szer rövidebb, mint a szem. Csápjainak 10. íze 1,9–2,1-szer szélesebb, mint amilyen hosszú. Előháta 1,27–1,35-szor szélesebb, mint amilyen hosszú. Szárnyfedővarrata 0,76–0,86-szor rövidebb, mint az előhát. 4,5–6,3 mm.

Délnyugat-, Nyugat-, Közép-, Kelet- és Délkelet-Európa, valamint a Kaukázus erdős tájainak lakója. Skandináviában még a tajga déli peremén is jelen van. Faunaterületünkön általánosan elterjedt. Az alacsonyabb hegyvidéken, a dombvidéken és a síkságon honos. Mindenekelőtt a nedves-üde talajokat kedveli. Legtöbbször erdőkben akadhatunk rá, megtalálható azonban (elsősorban vizes-nedves környezetben) fátlan élőhelyeken is. Bomló növényi anyagokon (pl. avarban, elhalt fák korhadékában és leváló kérge alatt), illetve kövek, fadarabok stb. alatt

fordul elő, legtöbbször hangyák (*Lasius niger*, *L. flavus*, *L. fuliginosus*, *L. brunneus*, *Myrmica scabrinodis*, *Formica rufa*, *F. exsecta*, *F. sanguinea*, *F. fusca*, *Ponera coarctata*) fészkeinek környékén (III–XI.) (= *Staphylinus limbatus* PAYKULL, 1789; *Aleochara laevis* GRAVENHORST, 1802; *Staphylinus divisus* MARSHAM, 1802; *Bolitochara foveicollis* LACORDAIRE, 1835; *Aleochara foveicollis* HEER, 1839) – Szegélyes hangyászholya

limbata (PAYKULL, 1789)

- 5 (4) A csápok 3. íze nagyjából olyan hosszú, mint a 2. íz; a 11. íz hosszabb, mint a 7–10. íz együttvéve. A fejtető és a hát pontozása végtelenül finom, alig kivehető. Az előhát szélein alig kivehető, fejletlen érzéksörték vannak, és hasonló érzéksörte van a szárnyfedők vállszögletében is. A mellfedőperem erősebben behajlik az előhát alá, oldalról nem jól látható. A potroh 3–5. hátlemezen (nem úgy mint a 6–7. hátlemezen) csak az oldalszéleknél van egy-egy fejlett érzéksörte. A 8. hátlemez hátulsó széle sima. Hímek: az előhát hosszanti középvonalában rendszerint kissé lapított felület húzódik; a potroh 8. hátlemezeének hátulsó széle középen nagyjából egyenes (*ruficollis* fajcsoport). – Feje rendesen fekete. Előháta általában narancsvörös. Szárnyfedői többnyire narancsvörösek; a varratszöglet, a tő- és az oldalszegély környéke, valamint a mellfedő többé-kevésbé kiterjedten barnásfekete. Potroha jobbára fekete; a 3–4. hátlemez nagyobb része, és gyakran az 5. hátlemez hátulsó széle is narancsvörös. Csápjai rendszerint vörösesbarnák vagy barnásvörösek; a csáptőíz, és a 11. íz csúcsa gyakran világosabb. Lábai legtöbbször barnásvörösek. Halántéka a szemek mögött 0,7–0,8-szer rövidebb, mint a szem. Csápjainak 10. íze 1,8–2,1-szer szélesebb, mint amilyen hosszú. Előháta 1,34–1,46-szor szélesebb, mint amilyen hosszú. Szárnyfedővarrata 0,88–0,97-szor rövidebb, mint az előhát. 4,5–6,0 mm.

Közép- és Délkelet-Európa, valamint Kis-Ázsia erdős tájainak lakója, Közép-Európa északi tartományaiiban azonban hiányzik. Faunaterületünkön az alacsonyabb hegyvidéken, a dombvidéken és a síkságon fordul elő szórványosan. Az Alföld és a Kisalföld száraz, erdőtlen területein valószínűleg hiányzik. Elsősorban nedves-üde erdők lakója, megtalálható azonban nedves-üde gyepekben is. Bomló növényi anyagokon (pl. avarban, elhalt fák korhadékában és leváló kérge alatt), illetve kövek, fadarabok stb. alatt fordul elő. Rendszeren tölgyfahangyák (*Lioetopum microcephalum*) fészkeinek környékén található (I, III–VII.) (= *Myrmedonia ruficollis* GRIMM, 1845) – Ékes hangyászholya

ruficollis (GRIMM, 1845)

- 6 (3) A hátulsó lábfejek 1. íze kissé rövidebb, mint a 2–3. íz együttesen. A potroh 3–6. hátlemeze gyéren pontozott, illetve szőrözött. Kisebb termetű bogarak (*erratica* fajcsoport). (A csápok 11. íze lényegesen hosszabb, mint a 9–10. íz együttesen; kissé rövidebb, mint a 8–10. íz együttléve. A hímek előháta egyszerű, csupán jelentéktelen mértékben különbözik a nőstényekétől.) – Feje rendesen fekete vagy barnásfekete. Előháta általában fekete, barnásfekete vagy feketés barna. Szárnyfedői többnyire feketés barnák vagy barnák. Potroha jobbra fekete vagy barnásfekete. Csápjai rendszerint vörösesbarnák; a 11. íz csúcsa világosabb. Lábai legtöbbször vörösesbarnák. Halántéka a szemek mögött 0,9–1,0-szer rövidebb (illetve nagyjából olyan hosszú), mint a szem. Csápjainak 10. íze 1,5–1,7-szer szélesebb, mint amilyen hosszú. Előháta 1,27–1,35-szor szélesebb, mint amilyen hosszú. Szárnyfedővarrata 0,91–0,97-szor rövidebb, mint az előhát. 3,5–4,5 mm.

Délnyugat-, Közép- és Délkelet-Európa, Kis-Ázsia, valamint Észak-Afrika (Algéria, Marokkó, Tunézia) erdős tájain honos. Közép-Európa északi tartományaiban hiányzik. Mindeütt szórványosan található, és nagyon ritka. Faunaterületünkön ez idáig csupán Burgenlandból (Lajta-hegység), Szlovákiából (Kassa) és Erdélyből (Herkulesfürdő) ismert, előkerülésére azonban a Kárpát-medence más vidékein, többek között Magyarországon is jó eséllyel számíthatunk. Az alacsonyabb hegyvidék és a dombvidék meleg, száraz lejtőinek lakója, az itt tenyésző pusztai növényzet (száraz gyepek, gyepes aljnövényzetű üde-száraz erdők) jellegzetes állata. Bomló növényi anyagokon (pl. avarban, elhalt fák korhadékában és leváló kérge alatt), illetve kövek, fadarabok stb. alatt található. Rendszeren hangyák (*Tapinoma erraticum*) fészkeinek környékén akadhatunk rá (IV–VII.) (= *Myrmedonia erratica* HAGENS, 1863)

[*erratica* (HAGENS, 1863)]

- 7 (2) A potroh 3–6. hátlemezésének korongja, kisebb vagy nagyobb kiterjedésben, látszólag pontozatlan, illetve szőrtelen (valójában azonban végtelenül finoman pontozott, illetve szőrözött). Az oldalszéleknél és a hátulsó szegélynél hosszabb szőröket, a hátlemez közepén elálló érzéksörtéket is láthatunk.
- 8 (11) Az előhát hátulsó szögletei gyengébben kerekítettek. A hát szőrzete gyérebnek tűnik: rövidebb, és egészen testhez simuló szőrökből áll. A szárnyfedők korongján a szőrzet nagyjából egyenesen hátrafelé fésült szőrökből áll. A hátulsó lábfejek jobban megnyúltak, hosszúságuk a lábszár hosszúságának háromnegyede körül ingadozik. Hímek: a potroh 8. haslemeze lényegesen hosszabb, mint a 8. hátlemez (*humeralis* fajcsoport). (A csápok 11. íze kissé hosszabb, mint a 9–10. íz együttesen; lényegesen rövidebb, mint a 8–10. íz együttléve.)

- 9 (10) Félig-meddig kétszínű, egészében véve világosabb színezetű bogarak. A szárnyfedők többnyire barnásfeketék, feketés barnák vagy barnák; a tőszegély, a váll és a mellfedő kisebb vagy nagyobb része sárgásbarna vagy barnássárga. A fejtető és a hát kevésbé fényes: recézetük erősebb, élesebb, közepes nagyítással jobban kivehető; pontozásuk szintén erősebb, jobban látható. Hímek: a fejtető, valamint az előhát a hosszanti középvonalában eléggé mélyen benyomott, ezen kívül az előhát oldalszélei mentén (középtájon) rendesen egy-egy keskeny holdsarló alakú barázda is húzódik. A potroh 8. haslemezének hátulsó széle közepén nagyjából egyenes. – Feje rendesen fekete vagy barnásfekete. Előhátja általában fekete, barnásfekete vagy feketés barna. Potroha jobbra fekete vagy barnásfekete; a 3–4. hátlemez gyakran világosabb. Csápjai rendszerint barnák vagy vörösesbarnák; az 1–3. íz, és a 11. íz csúcsa világos vörösesbarna vagy barnásvörös. Lábai legtöbbször világos vörösesbarnák vagy barnásvörösek; a lábszárak néha kissé füstösek. Halántéka a szemek mögött 0,6–0,8-szer rövidebb, mint a szem. Csápjainak 10. íze 1,5–1,6-szer szélesebb, mint amilyen hosszú. Előhátja 1,30–1,41-szor szélesebb, mint amilyen hosszú. Szárnyfedővarrata 0,83–0,92-szor rövidebb, mint az előhát. 5,5–7,3 mm.

Előfordul Észak-, Nyugat-, Közép-, Kelet- és Délkelet-Európa, a Kaukázus, valamint Nyugat-Szibéria erdős tájain. Faunaterületünkön általánosan elterjedt. A hegyvidék, a dombvidék és a síkság lakója. Általában nedves-üde talajokon fordul elő. Többnyire erdőkben, néha pedig vizes, nedves és üde gyepekben akadhatunk rá. Bomló növényi anyagokon található, legtöbbször hangyák (*Lasius fuliginosus*) fészkének környékén. Különböző források szerint még a következő hangyák társaságában is találták: *Formica rufa*, *F. pratensis*, *F. exsecta*, *Lasius brunneus*, *L. umbratus* (III–IX, XI.) (= *Aleochara humeralis* GRAVENHORST, 1802; *Myrmedonia grandis* MOTSCHULSKY, 1844) – Érdes hangyászholtyva

humeralis (GRAVENHORST, 1802)

- 10 (9) Félig-meddig egyszínű, egészében véve sötétebb színezetű bogarak. A szárnyfedők rendesen barnásfeketék, feketés barnák vagy sötétbarnák. A fejtető és a hát fényesebb: recézetük gyengébb, elmosódottabb, közepes nagyítással nehezebben kivehető; pontozásuk szintén gyengébb, kevésbé jól látható. Hímek: a fejtető, valamint az előhát a hosszanti középvonalában sekélyen benyomott, ezen kívül az előhát oldalszélei mentén rövid, sekély (legtöbbször nagyon gyenge) barázda van. A potroh 8. haslemezének hátulsó széle csúcsos ívben kerekített. – Feje és előhátja rendesen fekete vagy barnásfekete. Potroha jobbra fekete vagy barnásfekete; a 3–4. hátlemez

olykor kissé világosabb. Csápjai rendszerint barnák vagy vörösesbarnák; a 11. íz csúcsa barnásvörös. Lábai legtöbbször barnák vagy vörösesbarnák; a combok nem ritkán sötétebbek, és néha a lábszárak is füstösek. Halántéka a szemek mögött 0,8–0,9-szer rövidebb, mint a szem. Csápjainak 10. íze 1,4–1,6-szer szélesebb, mint amilyen hosszú. Előháta 1,29–1,36-szor szélesebb, mint amilyen hosszú. Szárnyfedővarrata 0,83–0,91-szor rövidebb, mint az előhát. 5,0–6,6 mm.

Előfordul Észak-, Nyugat-, Közép-, Kelet- és Délkelet-Európa, a Kaukázus, valamint Észak-Afrika (Algéria) erdős tájain. Faunaterületünkön mindenütt megtalálható. Elterjedt az alacsonyabb hegyvidék, a dombvidék és a síkság erdős tájain. Elsősorban a nedves-üde talajokat kedveli. Többnyire nedves-üde erdőkben akadhatunk rá, megtalálható azonban vizes-nedves gyepekben is. Bomló növényi anyagokon (pl. avarban, elhalt fák korhadékában és leváló kérge alatt), illetve kövek, fadarabok stb. alatt, legtöbbször hangyák (*Lasius fuliginosus*) fészkeinek környékén fordul elő (III–X.) (= *Aleochara funesta* GRAVENHORST, 1806; *Aleochara crassicornis* STEPHENS, 1832, nec GYLLENHAL, 1827; *Myrmedonia atrata* HEER, 1839) – Füstös hangyászholtyva

funesta (GRAVENHORST, 1806)

- 11 (8) Az előhát hátulsó szögletei erősebben kerekítettek. A hát szőrözete dúsabbnak tűnik: hosszabb, és nem egészen testhez simuló szőrökből áll. A szárnyfedők korongján a szőrözet nagyoobbrészt hátrafelé és kissé ferdén kifelé, illetve kifelé és kissé ferdén hátrafelé fésült szőrökből áll. A hátulsó lábfejek kevésbé megnyúltak, hosszúságuk a lábszár hosszúságának kétharmada körül ingadozik. Hímek: a potroh 8. haslemeze kissé hosszabb, mint a 8. hátlemez. (A hímek fejteteje alig laposabb, mint a nőstényeké. Előhátuk hosszanti középvezonában kissé lapított vagy benyomott felületnek többnyire csak hátul van némi nyoma, és az oldalszélek mentén rendszeren nincsen barázda.)
- 12 (13) A csápok 11. íze kissé hosszabb, mint a 9–10. íz együttesen; kissé rövidebb, mint a 8–10. íz együüttvéve. A fejtető csúcsa középen finom (a nőstények esetében fejletlen) harántos taraj formáját ölti. A szárnyfedők korongján a szőrözet nagyoobbrészt kifelé és kissé ferdén hátrafelé fésült szőrökből áll. A potroh hátlemezei kevésbé fényesek: recézetük többé-kevésbé éles, közepes nagyítással jobban kivehető. Nagyobb termetű bogarak. Hímek: az előhát hátulsó széle előtt két oldalt olykor egy-egy sekély, ferde barázdát láthatunk (*cognata* fajcsoport). – Feje rendszeren fekete vagy barnásfekete. Előháta általában fekete, barnásfekete vagy feketés barna. Szárnyfedői több-

nyire feketés barnák vagy barnák; a tőszegély és a váll vörösesbarna, sárgásbarna vagy barnássárga. Potroha jobbra fekete vagy barnásfekete; a 3–4. hátlemez gyakran világosabb. Csápjai rendszerint barnák vagy vörösesbarnák; az 1–3. íz kissé világosabb, és a 11. íz csúcsa világos vörösesbarna vagy barnászörös. Lábai legtöbbször vörösesbarnák vagy barnászörösek. Halántéka a szemek mögött 0,7–0,8-szer rövidebb, mint a szem. Csápjainak 10. íze 1,6–1,9-szer szélesebb, mint amilyen hosszú. Előháta 1,31–1,40-szor szélesebb, mint amilyen hosszú. Szárnyfedővarrata 0,85–0,93-szor rövidebb, mint az előhát. 5,0–5,8 mm.

Előfordul Észak-, Nyugat-, Közép-, Kelet- és Délkelet-Európa, valamint a Kaukázus erdős tájain. Faunaterületünkön mindenütt megtalálható. A hegyvidék, a dombvidék és a síkság erdős tájain él. Elsősorban a nedves-üde talajokat kedveli. Erdei állat, de nedvesebb környezetben fátlan élőhelyeken is megtalálható. Bomló növényi anyagokon (pl. avarban, elhalt fák korhadékában és leváló kérge alatt), illetve kövek, fadarabok stb. alatt fordul elő, legtöbbször hangyák (*Lasius fuliginosus*) fészkének környékén. Különböző források szerint még a következő hangyák társaságában is találták: *Lasius niger*, *Myrmica ruginodis*, *Formica fusca*, *F. exsecta*, *Lasius brunneus* (III–X.) (= *Myrmedonia cognata* MÄRKEL, 1842) – Bóbitás hangyászholnya

cognata (MÄRKEL, 1842)

- 13 (12) A csápok 11. íze lényegesen hosszabb, mint a 9–10. íz együttesen; kissé hosszabb, mint a 8–10. íz együttvéve. A fejtető csúcsa középen egyszerűen boltozott. A szárnyfedők korongján a szőrözet nagyjából hátrafelé és kissé ferdén kifelé fésült szőrökből áll. A potroh hátlemezei fényesebbek: recézetük többé-kevésbé elmosódott, közepes nagyítással nehezebben kivehető. Kisebb termetű bogarak. Hímek: az előhát egyszerű, csupán jelentéktelen mértékben különbözik a nőstényekétől (*similis* fajcsoport). – Feje rendszerint barnásfekete vagy feketés barna. Előháta általában barnásfekete, feketés barna, esetleg sötétbarna. Szárnyfedői többnyire barnák vagy sárgásbarnák; a varratszöglet és a külső csúcsharánt körülete sötétebb. Potroha jobbra barnásfekete vagy feketés barna; a 3–4. hátlemez gyakran világosabb. Csápjai rendszerint barnák; az 1–3. íz, és a 11. íz csúcsa kissé világosabb. Lábai legtöbbször vörösesbarnák. Halántéka a szemek mögött 0,6–0,9-szer rövidebb, mint a szem. Csápjainak 10. íze 1,5–1,7-szer szélesebb, mint amilyen hosszú. Előháta 1,28–1,39-szer szélesebb, mint amilyen hosszú. Szárnyfedővarrata 0,82–0,88-szor rövidebb, mint az előhát. 4,5–5,3 mm.

Előfordul Délnyugat-, Közép- és Délkelet-Európa, a Kaukázus, valamint Kis-Ázsia erdős tájain. Skandináviában hiányzik. Faunaterületünkön általánosan elterjedt. A hegyvidék, a dombvidék és a síkság lakója. Elsősorban nedves-üde erdőkben él, de nedvesebb környezetben fátlan élőhelyeken is megtalálható. Bomló növényi anyagokon fordul elő, legtöbbször hangyák (*Lasius fuliginosus*, *Liometopum microcephalum*, *Lasius niger*) fészkeinek környékén (III–X.) (= *Myrmedonia similis* MÄRKEL, 1845) – Kis hangyászhollyva

similis (MÄRKEL, 1845)

- 14 (1) Az előhát (általában több mint 1,5-szer szélesebb, mint amilyen hosszú) rendszeren a közepe táján a legszélesebb, oldalszélei a hátulsó szöglet előtt is kerekítettek, éppen úgy, mint elöl vagy középtájon. A mellfedőperem oldalról nézve rosszul, illetve egyáltalán nem látható (*lugens* fajcsoport).
- 15 (16) A fejtető és az előhát fényesebb: recézetük finomabb, többé-kevésbé elmosódott, közepes nagyítással nehezebben kivehető. A szemek nagyobbak, erősebben domborúak. A szárnyfedők többé-kevésbé kétszínűek. A szárnyfedővarrat legalább olyan hosszú, mint az előhát. – Feje rendszeren fekete. Előháta általában fekete vagy barnásfekete. Szárnyfedői többnyire barnás-sárgák; a varratszöglet és a külső csúcsház körülete sötétebb. Potroha jobbra fekete; a 3–4. hátlemez hátulsó fele barnássárga. Csápjai rendszerint barnák vagy vörösesbarnák; az 1–3. íz világosabb. Lábai legtöbbször barnászörösek. Halántéka a szemek mögött 0,4–0,7-szer rövidebb, mint a szem. Csápjainak 10. íze 2,0–2,3-szer szélesebb, mint amilyen hosszú. Előháta 1,47–1,66-szor szélesebb, mint amilyen hosszú. Szárnyfedővarrata 1,00–1,06-szor hosszabb (illetve nagyjából olyan hosszú), mint az előhát. 4,0–5,2 mm.

Előfordul Nyugat-, Közép-, Kelet- és Délkelet-Európa, a Kaukázus, valamint Kis-Ázsia erdős vidékein. Skandináviában még a tajga déli peremén is jelen van. Közép-Ázsia magashegységi tájain (Kazahsztán, Türkmenisztán, Üzbegisztán) is megtalálták. Faunaterületünkön, a hegyvidéken, a dombvidéken és a síkságon mindenütt jelen van. A nedves-üde talajokat kedveli, és többnyire erdőkben fordul elő. Bomló növényi anyagokon található, legtöbbször hangyák (főleg *Lasius fuliginosus*) fészkeinek környékén. Különböző források szerint még a következő hangyák társaságában is feltűnik: *Lasius brunneus*, *L. niger*, *Liometopum microcephalum*, *Formica rufa* (III–VIII, X–XI.) (= *Aleochara lugens* GRAVENHORST, 1802; *A. phaeopa* STEPHENS, 1832) – Fakó hangyászhollyva

lugens (GRAVENHORST, 1802)

- 16 (15) A fejtető és az előhát kevésbé fényes: recézetük erősebb, többé-kevésbé éles, közepes nagyítással jobban kivehető. A szemek kisebbek, laposabbak. A szárnyfedők többé-kevésbé egyszínűek. A szárnyfedővarrat kissé rövidebb, mint az előhát. – Feje rendszeren fekete, barnásfekete vagy feketés barna. Előháta általában barnásfekete, feketés barna vagy barna. Szárnyfedői többnyire feketés barnák vagy barnák. Potroha jobbra fekete vagy barnásfekete; a 3–4. hátlemez gyakran világosabb. Csápjai rendszerint barnák vagy vörösesbarnák; az 1–3. íz, és a 11. íz csúcsa vörösesbarna vagy barnásvörös. Lábai legtöbbször vörösesbarnák vagy barnásvörösek. (Európa déli felében, illetve melegebb éghajlatú vidékeken világosabb színű példányok is előfordulnak, sőt helyenként jobbra csak ilyenek kerülnek elő: fejük barna, előhátuk, szárnyfedőik, valamint potrohuk 3–4. hátlemeze vöröses-, esetleg sárgásbarna.) Halántéka a szemek mögött 0,6–0,9-szer rövidebb, mint a szem. Csápjainak 10. íze 1,8–2,2-szer szélesebb, mint amilyen hosszú. Előháta 1,47–1,68-szor szélesebb, mint amilyen hosszú. Szárnyfedővarrata 0,84–0,93-szor rövidebb, mint az előhát. 3,0–4,8 mm.

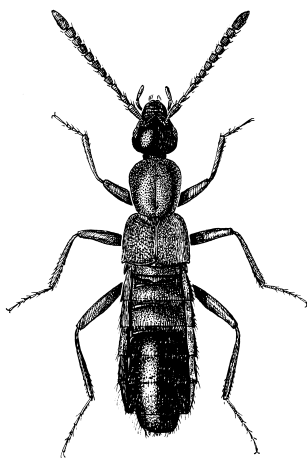
Észak-, Nyugat-, Közép-, Kelet- és Délkelet-Európa, valamint Kis-Ázsia erdős tájainak lakója. Faunaterületünkön általánosan elterjedt. Szórványosan fordul elő az alacsonyabb hegyvidéken, a dombvidéken és a síkságon. Az Alföldön és a Kisalföldön (az erdős puszták övében) csak a hűvösebb, nedvesebb éghajlatú peremvidékeken, illetve a nagyobb folyók árterületén ismert egy-két lelőhelye. Legtöbbször nedves-üde erdőkben akadhatunk rá, megtalálható azonban vizes-nedves gyepekben is. Bomló növényi anyagokon (pl. avarban, elhalt fák korhadékában és leváló kérge alatt), illetve kövek, fadarabok stb. alatt fordul elő, rendszeren hangyák (*Lasius fuliginosus*, *Liometopum microcephalum*) fészkeinek környékén. Elvétve *Formica* fajok (*F. exsecta*, *F. rufa*) társaságában is megjelenik (I, III–XI.) (= *Myrmedonia laticollis* MÄRKEL, 1845; *M. hampei* KRAATZ, 1862) – Barna hangyászholtyva

laticollis (MÄRKEL, 1845)

4. nem: **Drusilla** LEACH, 1819

Kis termetű (4,0–5,0 mm hosszú) bogarak (2. ábra). Testük megnyúlt; hátuk (az előhátat leszámítva) gyengén domború. Testfelszínük többé-kevésbé sűrűn pontozott, valamint finoman és sűrűn recézett. Fejük, előhátuk és szárnyfedőik tompa fényűek vagy majdnem fénytelenek, nagy ritkán kissé érces fényűek. Általában sötét színűek; tapogatóik, csáptóizeik, szárnyfedőik, potrohuk hátlemezeinek hátulsó széle, potrohcsúcsuk és lábaik rendszerint világosabbak. Fejük nagyon gyengén harántos, és nem szélesebb, mint az előhát. A fej hátul erősen befűződött, a tarkó hatá-

rozottan elkülönül. Fejtetejük gyengén domború vagy kissé lapított. Halántékuk egyáltalán nem szegélyezett. Csápjaik eléggé hosszúkás és vékonyak: a 3. íz lényegesen hosszabb, mint a 2. íz; a 9–10. íz legtöbbször gyengén harántos. Szemeik nem különösebben nagyok. Előhátuk mellfedőpereme oldalról nézve jól látható. Az előhát kissé hosszúkás, megközelítőleg téglalap alakú; oldalszélei elől kerekítettek, a hátulsó szögletek előtt nagyjából egyenesek; hátulsó szögletei tompák. Hátulsó szélé előtt középen többnyire sekély gödröcske van; hosszanti középvezetékében éles barázda, illetve lapított vagy benyomott felület húzódik. Előhátuk szőrözete a hosszanti középvezeték mentén nagyjából egyenesen hátrafelé fésült szőrökből áll (vi. fajtájú). A korong két oldalán a szőrök félig-meddig rendhagyó mintázatot alkotnak.



2. ábra. *Drusilla canaliculata*
(FABRICIUS)

Szárnyfedők megrövidültek: a szárnyfedővarrat az esetek többségében sokkal rövidebb, mint az előhát. Hátulsó szárnyaik csökevényesek. Lábaik eléggé hosszúkásak. Középső lábszáraik középső érzéksörtéje nehezen felismerhető, nagyjából fele olyan hosszú, mint a lábszár szélessége. Hátulsó lábfejeik 1. íze nagyjából olyan hosszú, mint a 2–3. íz együttesen. Karjaik rendesen fejlettek. Az utolsó lábfejek végén egy-egy, a karmoknál rövidebb talpsörte van. Potrohuk a töve felé keskenyednek. A potroh 3–5. hátlemeze elől eléggé mélyen benyomott. Az ivarok külső bélyegeik tekintetében jelentősen nem különböznek egymástól. Nőtények: előhátuk csak hátul, gyengén benyomott; potrohuk 8. hátlemeze hátsó szélé keskenyebben és sekélyebben öblös, finoman fogazott; a 8. haslemez hátsó szélé nagyjából egyenes.

vagy közepen nagyon sekélyen öblös; ondotartályuk jól fejlett. Hímek: előhátuk mélyen benyomott; potrohuk 8. hátlemezőének hátulsó széle szélesen és eléggé mélyen öblös, finoman fogazott. A 8. haslemező (kissé hosszabb, mint a 8. hátlemező) hátulsó széle közepen nagyjából egyenes.

Az Óvilág mérsékelt és meleg éghajlatú erdős vidékein élnek. Leginkább a meleg, nedves-üde környezetet kedvelik. Fajaik többsége hangyák (pl. *Lasius*, *Myrmica*, *Formica*, *Aphaenogaster*) fészkeinek környékén található. A tenyészidőszakban tevékenykednek. Életmódjuk az előző nem fajaiéhoz hasonló. Az *Apteranopsis* JEANNEL, 1960 alnem képviselői barlanglakók; szemeik erősen visszafejlődtek (olykor hiányoznak), szárnyaik csökevényesek. A nemnek 3 alneme és összesen 187 faj ismert. A fajok többségét – többnyire a meleg égöviéket – nem sorolták be az ismert alnemekbe. A palearktikus állatföldrajzi birodalom területéről 33 fajt ismerünk. Faunaterületünkön, illetve hazánkban 1 faj él.

- – Feje rendesen barnásfekete, esetleg barna vagy sötét vörösesbarna. Előháta és szárnyfedői általában sötétebb vagy világosabb vörösesbarnák. Potroha jobbra sötétebb vagy világosabb vörösesbarna; a 6. hátlemező barnásfekete, és gyakorta a 7., illetve ritkán még az 5. hátlemező is sötét. Csápjai rendszerint barnák vagy vörösesbarnák; az 1–3. íz vörössárga. Lábai legtöbbször vörössárgák. Halántéka a szemek mögött 1,0–1,2-szer hosszabb (illetve nagyjából olyan hosszú), mint a szem. Csápjainak 10. íze 1,3–1,6-szer szélesebb, mint amilyen hosszú. Előháta 1,10–1,14-szer hosszabb, mint amilyen széles. Szárnyfedővarrata 0,55–0,62-szer rövidebb, mint az előhát. 4,0–5,0 mm.

Előfordul Európa, Kis-Ázsia, Szibéria, valamint Kelet-Ázsia (Koreai-félsziget, Mandzsúria) erdős tájain. Észak-Amerikába behurcolták. Faunaterületünkön mindenütt megtalálható. Elterjedt a hegyvidéken, a dombvidéken és a síkságon. A magasabb övezetekben ritkább, az alacsonyabb területeken közönséges. Elsősorban a nedves-üde talajokat kedveli, de a vízi, illetve a szélsőségesen száraz élőhelyek kivételével csaknem mindenütt megtalálható. Meleg, száraz éghajlatú vidékeken leginkább erdőkben vagy vizes-nedves gyepekben akadhatunk rá. Bomló növényi anyagokon (pl. avarban, elhalt fák korhadékában és leváló kérge alatt, fűgyökerek között, víz által partra sodort uszadéokban), illetve kövek, fadarabok stb. alatt él. Legtöbbször hangyák (főleg *Lasius*, *Myrmica* és *Formica* fajok) fészkeinek közelében fordul elő. Leggyakrabban a következő fajok társaságában találják: *Formica fusca*, *F. picea*, *F. rufa*, *F. sanguinea*, *F. truncorum*, *Lasius flavus*, *L. fuliginosus*, *L. meridionalis*, *L. niger*, *Myrmica rubra*, *M. ruginodis*, *M. sabuleti* (II–XII.) (= *Staphylinus canaliculatus* FABRICIUS, 1787; *Paederus impressus* ROSSI, 1790) – Közönséges hangyászholya

canaliculata (FABRICIUS, 1787)

Lomechusina FLEMING, 1821 – pamacsosholyvák

Testük többé-kevésbé megnyúlt, megközelítőleg orsó formájú; hátuk (a lapított előhátat leszámítva) gyengén domború. Fejük előre, illetve kissé rézsútosan lefelé áll. Állkapcsi tapogatóik 4, ajaktapogatóik 3 ízből állnak. Csápjaik egymáshoz közelebb, inkább felső helyzetben (a szemek elülső szélét összekötő képzeletbeli vonalon vagy e vonal mögött) ízesülnek. A csápok viszonylag hosszúk, 11 ízből állnak. Szemeik jól fejlettek, nem különösebben nagyok. Előhátuk mellfedőpereme oldalról nézve jól látható. Az előhát mérsékeltén harántos, félig-meddig harang alakú. Pajzsocskájukat az előhát nyugalmi helyzetben eltakarja. Szárnyfedők rendesen fejlettek. A szárnyfedőknek nincsen élesen elkülönülő mellfedője. Hátulsó szárnyaik jól fejlettek. Lábaik meglehetősen hosszú járólábak. Hátulsó csípőiken nincsen combfedő. Elülső lábfejeik 4, a középsők és a hátulsók 5 ízből állnak (4-5-5). Potrohuk nagyjából orsó alakú. Az ivarak külső bélyegeik tekintetében alig különböznek egymástól.

Elsősorban az északi mérsékelt éghajlati öv (Észak-Afrika, Eurázsia és Észak-Amerika) lakói, csupán egyetlen fajuk ismert Délkelet-Ázsia meleg égövi tájairól. Erdőkben, erdős vidékeken élnek. Leginkább a párás, nedves környezetet kedvelik. Életmódjuk eléggé jól ismert. Valamennyi fajuk hangyáknál (*Camponotus*, *Formica*, *Lasius* és *Myrmica* fajoknál) vendégeskedik. Fejlődésük rendszerint *Formica* fajok fészkeiben megy végbe. A *Xenodusa* WASMANN, 1894 és a *Lomechusa* nem fajai összefoglalóan *Camponotus*, illetve *Myrmica* fajok fészkeibe költöznek, és a telet ott vészeli át. A bogarak lárvái a hangyák petéit, lárváit fogyasztják, de gazdáik etetik és gondozzák is őket. Mindössze 3 nem tartozik ide: ismert fajaik száma 34. Huszonhét faj él a palearktikus állatföldrajzi birodalom területén. A Kárpát-medencében, illetve Magyarországon 2 nem képviselői élnek. Faunaterületünkről, illetve hazánkból 4 faj előfordulását jelezték.

A nemek határozókulcsa

- 1 (2) Az előhát korongja elmosódottan recézett, eléggé fényes, ezzel szemben az oldalszélek, illetve az elülső és a hátulsó szegély nagyon finoman és sűrűn recézett, tompa fényű. A korong finom, elálló szőröket visel (vagy jórészt csupasz), míg az oldalszéleket nagyon rövid, félig-meddig pikkelyszerű, testhez simuló szőröcskék borítják. Az előhát oldalszélein, illetve a szárnyfedők tövén jól látható, fejlett érzéksörték vannak. A combok csúcsa, és a potroh 2–4. hátlemezének hátulsó széle két oldalt (a rendes szőrözeten kívül) selymes, sárgászöld szőrökkel borított (= *Lomechusa* auct., nec GRAVENHORST, 1806)

1. nem: *Lomechusoides* TOTTENHAM, 1939

- 2 (1) Az előhát, a korongot is beleértve, nagyon finoman és sűrűn recézett, tompa fényű. A korongot és az oldalszéleket egyaránt nagyon rövid, finom, testhez simuló szőröcskék borítják. Az előhát oldalszélein, illetve a szárnyfedők tövén legfeljebb alig kivehető, fejletlen érzéksörték vannak. A combok csúcsa, és a potroh hátlemezeinek hátulsó széle (a rendes szőrözeten kívül) nem visel selymes, sárgászörös szőröket (= *Goniodes* STEPHENS, 1829, nec NITZSCH, 1818; *Atemeles* DILLWYN, 1829)

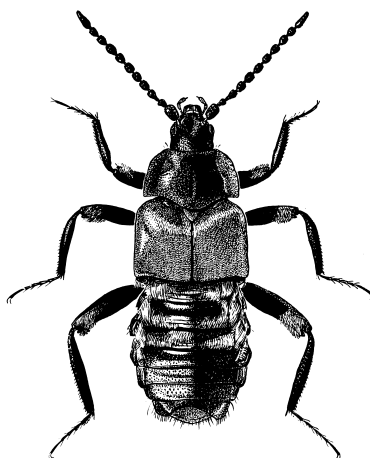
2. nem: **Lomechusa** GRAVENHORST, 1806

1. nem: **Lomechusoides** TOTTENHAM, 1939

Kis termetű (5,5–6,5 mm hosszú) bogarak (3. ábra). Testük vaskos; hátuk (az előhát korongja lapított, illetve két oldalt kissé benyomott) gyengén domború. Testfelszínük többé-kevésbé sűrűn pontozott, valamint nagyon finoman és sűrűn recézett. Fejük, előhátuk és szárnyfedők jobbára tompa fényűek. Általában világos színűek, lehetnek azonban nagyobb részben sötét színezetűek is. Tapogatóik, szárnyfedők, potrohuk hátlemezeinek hátulsó széle és potrohcsúcsuk rendszerint világosabb. Fejük viszonylag kicsi, nagyon gyengén harántos, és nem szélesebb, mint az előhát. Fejtetejük gyengén domború, elöl többé-kevésbé benyomott. Halántékuk nem szegélyezett. Csápjaik viszonylag hosszúk és eléggé vastagok: a csáptőíz vaskos, a 3. íz kissé hosszabb, mint a 2. íz; a 9–10. íz legtöbbször nagyon gyengén harántos. Szemeik nem különösebben nagyok. Előhátuk mellfedőpereme oldalról nézve jól látható. Az előhát mérsékelten harántos, félig-meddig harang alakú; oldalszélei kerekítettek, illetve hátul nagyjából egyenesek; hátulsó széle két oldalt öblös, középen hátrafelé ível; hátulsó szögletei kissé kerekítettek. Hátulsó széle előtt középen nincsen gödröcske; hosszanti középvonalában nem ritkán barázda nyoma látható. Előhátuk gyenge és gyér szőröze a hosszanti középvonal mentén hátrafelé és kissé ferdén kifelé, a korongon két oldalt hátrafelé és ferdén kifelé fésült szőrökből áll (v. fajtájú). Szárnyfedők rendszeren fejlettek: a szárnyfedővarrat az esetek többségében kissé rövidebb, mint az előhát. Hátulsó szárnyaik jól fejlettek. Lábaik meglehetősen erősek és hosszúk. Középső lábszáraik középső érzéksörtéje teljesen visszafejlődött, nem ismerhető fel. Hátulsó lábfejeik 1. íze kissé rövidebb, mint a 2–3. íz együttesen. Karmaik rendszeren fejlettek. Az utolsó lábfejzéken 2-2 nagyjából egyenlő hosszúságú talpsörte van. Potrohuk nagyjából orsó alakú. A potroh 3–5. hátlemeze elöl sekélyen benyomott. A 3–5. szelvény hátoldallemezeit, valamint a 8. hátlemez hátulsó szögleteit sárgászörös szőrbojt díszíti; a 8. hátlemez hátulsó széle eléggé mélyen ki-

kanyarított. Az ivarok külső bélyegeik tekintetében alig különböznek egymástól. Nőstények: potrohuk 8. haslemezőnek hátulsó széle kerekített; ondótartályuk jól fejlett. Hímek: csápjaik 3-4. ízének felső oldalán sárgászöld pamacs van; potrohuk 8. haslemezőnek hátulsó széle kissé csúcsos ívben kerekített.

Eurázsia mérsékelt éghajlatú tájain honosak. Leginkább az erdős vidékeket, a párás, nedves környezetet kedvelik. Egygazdájú hangyavendégek. Rendszerint *Formica* fajok fészkeiben vendégeskednek, de *Myrmica* fajok fészkeiben is találták őket. Általában együtt repülnek ki gazdáik nőstényeivel és hímjeivel új bolyt alapítani. A bogarak elevenszülők. A tenyészdőszakban tevékenykednek. A nemet 15 palearktikus faj képviseli. Faunaterületünkön, illetve hazánkban 1 faj fordul elő.



3. ábra: *Lomechusoides strumosus*
(FABRICIUS)

- - Feje rendszeren fekete, barnásfekete vagy feketés barna. Előháta általában sötét barnászöld. Szárnyfedői többnyire sötét barnászöld. Potroha jobbra sötét barnászöld; a hátlemezek korongja, nem ritkán csak az 5-6. hátlemeze, fekete, barnásfekete vagy feketés barna. Csápjai rendszerint feketés barnászöld. Lábai legtöbbször sötét barnászöld. Halántéka a szemek mögött nagyjából 1,4-szer hosszabb, mint a szem. Csápjainak 10. íze 1,1-1,3-szer szélesebb, mint amilyen hosszú. Előháta 1,55-1,73-szor szélesebb, mint amilyen hosszú. Szárnyfedővarrata 0,90-0,95-szor rövidebb, mint az előhát. 5,5-6,5 mm.

Európa, Szibéria, valamint Kelet-Ázsia (Mandzsúria) erdős vidékein honos. Közép-Ázsia magashegységi tájain (Kazahsztán) is megtalálták. Faunaterületünk hegy- és dombvidékein szóróványosan mindenütt előfordul. A síkságról még nem került elő. A zárt erdőket és a nyílt, erdőtlen vidékeket egyaránt kerüli. *Formica* (rendesen *Formica sanguinea*, ritkábban *F. rufa*, *F. rufibarbis*, *F. fusca*, *F. pratensis*), esetleg *Myrmica* fajok (*M. rubra*, *M. scabrinodis*) fészkeiben vendégeskedik. Nem különösebben ritka, de nehezen hozzáférhető élettere, tartózkodási helye miatt ritkán kerül kézre (III-X.) (= *Staphylinus strumosus* FABRICIUS, 1793) – Vaskos pamacsos-holyva

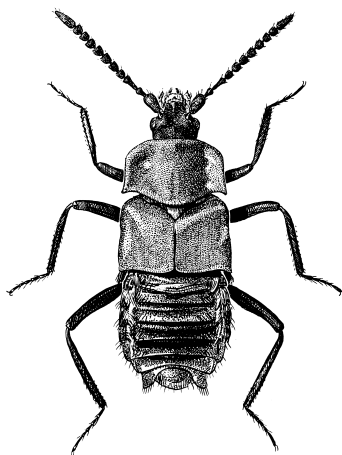
strumosus (FABRICIUS, 1793)

2. nem: **Lomechusa** GRAVENHORST, 1806

Kis termetű (3,2–5,0 mm hosszú) bogarak (4. ábra). Attól függően, milyen gazdánál vendégeskednek, különböző megjelenési formát ölthetnek. Legtöbbször színük, szőrözetük, előhátuk alakja különbözik kis mértékben. Testük vaskos; hátuk (az előhát korongja lapított, illetve két oldalt kissé benyomott) gyengén domború. Testfel színük többé-kevésbé sűrűn pontozott, valamint nagyon finoman és sűrűn recézett. Fejük, előhátuk és szárnyfedőik jobbára tompa fényűek. Általában világos színűek, lehetnek azonban nagyobb részben sötét színezetűek is. Tapogatóik, szárnyfedőik, potrohuk hátlemezeinek hátsó széle és potrohcsúcsuk rendszerint világosabb. Fejük viszonylag kicsi, nagyon gyengén harántos, és nem szélesebb, mint az előhát. Fejtetejük gyengén domború, elől többé-kevésbé benyomott. Halántékuk nem szegélyezett. Csápjaik viszonylag hosszúk és eléggé vastagok: a csáptőíz vaskos, a 3. íz legalább kissé hosszabb, mint a 2. íz; a 9–10. íz legtöbbször nagyon gyengén vagy gyengén harántos. Szemeik nem különösebben nagyok. Előhátuk mellfedőpereme oldalról nézve jól látható. Az előhát mérsékelten harántos, félig-meddig harang alakú; oldalszélei kerekítettek, illetve hátul nagyjából egyenesek; hátsó széle két oldalt öblös, középen hátrafelé ível; hátsó szögletei tompák. Hátsó széle előtt középen nincsen gödröcske; hosszanti középvonalában nem ritkán barázda nyoma látható. Előhátuk igen finom és gyér szőrözte a hosszanti középvonal mentén hátrafelé és kissé ferdén kifelé, a korongon két oldalt kifelé és ferdén hátrafelé fésült szőrökből áll (II. fajtájú). Szárnyfedőik rendszeren fejlettek: a szárnyfedővarrat határozottan vagy kissé rövidebb, mint az előhát. Hátsó szárnyaik jól fejlettek. Lábaik nem feltűnően erősek, hosszúk. Középső lábszáraik középső érzéksörtéje teljesen visszafejlődött, nem ismerhető fel. Hátsó lábfejeik 1. íze kissé hosszabb, mint a 2. íz. Karmaik rendszeren fejlettek. Az utolsó lábfejézek végén 2-2 nagyjából egyenlő hosszúságú talpsörte van. Potrohuk nagyjából orsó alakú. A potroh 3–5. hátlemeze

elől sekélyen benyomott. A 3–5. szelvény hátoldallemezeit, valamint a 8. hátlemez hátulsó szögleteit sárgászöld szőrbojt díszíti; a 8. hátlemez hátulsó szélé eléggé mélyen kikanyarított. Az ivarok külső bélyegeik tekintetében alig különböznek egymástól. Nőtények: potrohuk 8. haslemezének hátulsó szélé kerekített; ondótartályuk jól fejlett. Hímek: potrohuk 8. haslemezének hátulsó szélé kissé csúcsos ívben kerekített.

Észak-Afrika és Eurázsia mérsékelt éghajlatú erdős tájain élnek; egy fajuk Délkelet-Ázsiában, az indomaláji állatföldrajzi birodalom területén honos. A bogarak tavasztól ősziig rendszerint *Formica* fajok fészkeiben vendégeskednek, alkalmanként azonban *Lasius* fajok társaságában találjuk őket. A fészkekben rakják le petéiket, s lárváik fejlődése, bábozódása is ott megy végbe. A frissen kikelt bogarak ősszel (álta-



4. ábra: *Lomechusa paradoxa*
GRAVENHORST

lán szeptemberben) hagyják el gazdáik fészket. Néhány napig a szabadban, többnyire a fészkek környékén tartózkodnak, míg kültakarójuk kellően megkeményedik, illetve rendszeren kiszíneződik. Ezt követően különböző *Myrmica* fajok fészkeit keresik fel, és a költőkamrákban telelnek át. Tavasszal, rendszerint áprilisban–májusban térnek vissza a *Formica* fajok fészkeibe. A tenyészőidőszakban tevékenykednek. Összesen 18 fajuk ismert, közülük 17 palearktikus. Faunaterületünkön, illetve hazánkban 3 fajuk fordul elő.

- 1 (4) A csápok 3. íze lényegesen hosszabb, mint a 2. íz; a 11. íz lényegesen rövidebb, mint a 8–10. íz együttesen. Az előhát gyengébben harántos, nem kifejezetten harang alakú (5. ábra: A). A középső és a hátulsó lábszárak kissé befelé görbülnek. A potroh 3–5. hátlemezének hátulsó szélé középen alig duzzadt (*paradoxa* fajcsoport).

- 2 (3) A szárnyfedők pontozása nem különösebben sűrű, nem mosódik össze a felület sűrű recézetével: a pontok közötti, a pontoknál általában nagyobb terecskékben a finom hálózati közepes nagyítással világosan felismerhető. A potroh 3–4. hátlemezen két oldalt egy-egy csoportban jobbra 6–10 érzéksörte foglal helyet, az 5. hátlemezen pedig általában 3–5. A potroh hát- és haslemezeinek pontozása rendkívül finom, rosszul kivehető. – Feje rendszeren fekete, barnásfekete vagy feketés barna. Előháta általában világos vörösesbarna; a korong jellemzően sötétebb. Szárnyfedői többnyire világos vörösesbarnák. Potroha jobbra barnásfekete vagy feketés barna; a hátlemeknek gyakran csak a korongja sötét, illetve a 3–4. hátlemez nem ritkán teljes egészében világos. Csápjai rendszerint vörösesbarnák vagy barnásvörösek. Lábai legtöbbször világos vörösesbarnák vagy barnásvörösek. Halántéka a szemek mögött 1,4–1,5-szer hosszabb, mint a szem. Csápjainak 10. íze 1,2–1,5-szer szélesebb, mint amilyen hosszú. Előháta 1,57–1,63-szor szélesebb, mint amilyen hosszú. Szárnyfedővarrata 0,77–0,84-szor rövidebb, mint az előhát. 4,5–5,0 mm.

Előfordul Észak-, Délnyugat-, Közép-, Kelet- és Délkelet-Európa erdős tájain. Faunaterületünk hegy- és dombvidékein szóróványosan mindenütt megtalálható, de jóval ritkább, mint a következő két faj. A síkságról még nem került elő. A zárt erdőket és a nyílt, erdőtlen vidékeket egyaránt kerüli. Tavasztól őszig rendszerint a *Formica rufa* (olykor *Formica fusca*, *F. pratensis*, *F. rufibarbis* vagy *F. truncorum*, elvéve a *F. sanguinea*) társaságában találjuk. Ősztől tavaszig *Myrmica* fajok (pl. *Myrmica laevinodis*, *M. rubra*, *M. ruginodis*, *M. sabuleti*, *M. scabrinodis*, *M. sulcinodis*) fészkeiben vendégeskedik (III–IV, VII–IX.) (= *Lomechusa pubicollis* BRISOUT DE BARNEVILLE, 1860) – *Selymes pamacsosholyva*

pubicollis BRISOUT DE BARNEVILLE, 1860

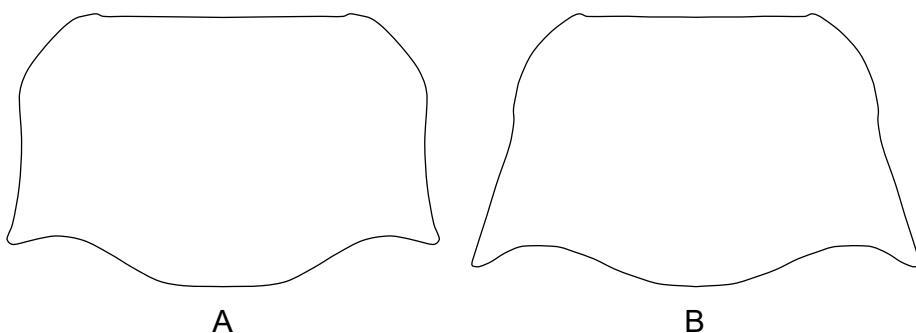
- 3 (2) A szárnyfedők pontozása nagyon sűrű, összemosódik a felület rendkívül sűrű recézetével: a pontok közötti, a pontoknál általában kisebb terecskékben a finom hálózati közepes nagyítással jószerével felismerhetetlen. A potroh 3–4. hátlemezen két oldalt egy-egy csoportban jobbra 1–5 érzéksörte foglal helyet, az 5. hátlemezen pedig általában 1–2. A potroh hát- és haslemezeinek pontozása nagyon finom, jól kivehető. – Feje rendszeren fekete, barnásfekete vagy feketés barna. Előháta általában világos vörösesbarna; a korong olykor sötétebb. Szárnyfedői többnyire világos vörösesbarnák. Potroha jobbra barnásfekete vagy feketés barna; a hátlemeknek gyakran csak a korongja sötét, illetve a 3–4. hátlemez nem ritkán teljes egészében világos. Csápjai rendszerint vörösesbarnák vagy barnásvörösek. Lábai leg-

többször világos vörösesbarnák vagy barnásvörösek. Halántéka a szemek mögött 1,3–1,5-szer hosszabb, mint a szem. Csápjainak 10. íze 1,2–1,3-szer szélesebb, mint amilyen hosszú. Előháta 1,51–1,64-szor szélesebb, mint amilyen hosszú. Szárnyfedővarrata 0,80–0,96-szor rövidebb, mint az előhát. 3,7–4,3 mm.

Előfordul Nyugat-, Közép-, Kelet- és Délkelet-Európa, valamint a Kaukázus erdős tájain. Faunaterületünkön általánosan elterjedt. Mindenekelőtt a hegy- és a dombvidék lakója, szóróványosan azonban az Alföldön és a Kisalföldön is megtalálható, elsősorban a peremvidékek löszös területein, és a homokhátságokon. A zárt erdőket és a nyílt, erdőtlen vidékeket egyaránt kerüli. Tavasztól őszig a *Formica rufibarbis* (olykor *Formica cunicularia*, *F. fusca*, *F. polyctena*, *F. pratensis*, *F. rufa*, nagy ritkán *Lasius* fajok, pl. *Lasius alienus*, *L. fuliginosus*) társaságában található. Ősztől tavaszig *Myrmica* fajok (pl. *Myrmica laevinodis*, *M. rubra*, *M. ruginodis*, *M. rugulosa*, *M. scabrinodis*) fészkeiben vendégeskedik (III–V, VII–X.) (= *Lomechusa paradoxa* GRAVENHORST, 1806) – Furcsa pamacsosholyva

paradoxa GRAVENHORST, 1806

- 4 (1) A csápok 3. íze kissé hosszabb, mint a 2. íz; a 11. íz kissé rövidebb, mint a 8–10. íz együttesen. Az előhát erősebben harántos, kifejezetten harang alakú (5. ábra: B). A középső és a hátulsó lábszárak nagyjából egyenesek. A potroh 3–5. hátlemezőnek hátulsó széle középen gyengébben vagy erősebben duzzadt (*emarginata* fajcsoport). (A potroh 3–4. hátlemezőn két oldalt egy-egy csoportban jobbra 2–8 érzéksorte foglal helyet, az 5. hátlemezőn pedig általában 0–3.) – Feje rendesen fekete, barnásfekete vagy feketés barna. Előháta általában világos vörösesbarna; a korong olykor sötétebb. Szárnyfedői többnyire világos vörösesbarnák. Potroha jobbra barnásfekete vagy feketés barna; a hátlemezőknek gyakran csak a korongja sötét, illetve



5. ábra: *Lomechusa* fajok előháta (eredeti). A: *L. paradoxa* GRAVENHORST; B: *L. emarginata* (PAYKULL)

a 3–4. hátlemez néha teljes egészében világos. Csápjai rendszerint vörösesbarnák vagy barnásvörösek. Lábai legtöbbször világos vörösesbarnák vagy barnásvörösek. Halántéka a szemek mögött 1,3–1,4-szer hosszabb, mint a szem. Csápjainak 10. íze 1,0–1,4-szer szélesebb (illetve nagyjából olyan széles), mint amilyen hosszú. Előháta 1,67–1,79-szor szélesebb, mint amilyen hosszú. Szárnyfedővarrata 0,82–0,92-szor rövidebb, mint az előhát. 3,2–4,5 mm.

Észak-, Délnyugat-, Nyugat-, Közép-, Kelet- és Délkelet-Európa erdős tájain honos. Faunaterületünkön általánosan elterjedt. Elsősorban a hegy- és a dombvidék lakója, az Alföldön és a Kisalföldön szórványosan található, rendszerint a peremvidékek löszös területein, illetve a homokhátságokon. A zárt erdőket és a nyílt, erdőtlen vidékeket egyaránt kerüli. Tavasztól őszig a *Formica fusca* (olykor *Formica cinerea*, *F. rufa*, *F. sanguinea* vagy *F. rufibarbis*, egyszerűen *Lasius* fajok, pl. *Lasius alienus*, *L. flavus*, *L. fuliginosus*) fészkeiben vendégeskedik. Kivételesen más hangyafajok, pl. *Polyergus rufescens*, *Tetramorium caespitum* fészkeiben is találta. Ősztől tavaszig *Myrmica* fajok (pl. *Myrmica laevinodis*, *M. rubra*, *M. ruginodis*, *M. rugulosa*, *M. scabrinodis*, *M. schencki*, *M. sulcinodis*) társaságában akadhatunk rá (III–X.) (= *Staphylinus emarginatus* PAYKULL, 1789; *Atemeles acuminatus* STEPHENS, 1832) – Dudoros pamacsosholyva

emarginata (PAYKULL, 1789)

Irodalom

- ÁDÁM, L. (2020): *Fürkészholyvák jegyzéke*. Aleocharinae (Coleoptera). Budapest.
- ÁDÁM, L. (2023a): *Fürkészholyvák*. Aleocharinae (Placusini, Homalotini). Budapest.
- ÁDÁM, L. (2023b): *Fürkészholyvák*. Aleocharinae (Tachyusini, Falagriini). Budapest.
- ÁDÁM, L. (2023c): *Fürkészholyvák*. Aleocharinae (Aleocharini). Budapest.
- ÁDÁM, L. (2023d): *Fürkészholyvák*. Aleocharinae (Gymnusini–Hypocyphitini). Budapest.
- ASSING, V. (2006): On the Italian species of *Drusilla* LEACH, 1819, with a note on *D. taygetana* ASSING (Coleoptera: Staphylinidae, Aleocharinae). *Beiträge zur Entomologie, Keltern* 56 (2): 281–296.
- ASSING, V., FRISCH, J., KAHLEN, M., LÖBL, I., LOHSE, G. A., PUTHZ, V., SCHÜLKE, M., TERLUTTER, H., UHLIG, M., VOGEL, J., WILLERS, J., WUNDERLE, P. und ZERCHE, L. (1998): 23. Familie: Staphylinidae. Pp. 119–197. In LUCHT, W. und KLAUSNITZER, B. (Hrsg.): *Die Käfer Mitteleuropas*. 4. Supplementband. Jena, Stuttgart, Lübeck, Ulm.
- ASSING, V. und SCHÜLKE, M. (1999): Supplemente zur mitteleuropäischen Staphylinidenfauna (Coleoptera, Staphylinidae). *Entomologische Blätter* (1999) 95 (1): 1–31.

- ASSING, V. und SCHÜLKE, M. (2001): Supplemente zur mitteleuropäischen Staphylinidenfauna (Coleoptera, Staphylinidae). II. *Entomologische Blätter* (2001) **97** (2–3): 121–176.
- ASSING, V. und SCHÜLKE, M. (2007): Supplemente zur mitteleuropäischen Staphylinidenfauna (Coleoptera, Staphylinidae). III. *Entomologische Blätter* (2006) **102** (1–3): 1–78.
- BENICK, G. und LOHSE, G. A. (1974): 14. Tribus: Callicerini (Athetae). Pp. 72–220. In FREUDE, H., HARDE, K. W. und LOHSE, G. A. (Hrsg.): *Die Käfer Mitteleuropas*. Band 5, Staphylinidae II (Hypocyphtinae und Aleocharinae). Pselaphidae. Krefeld.
- BLACKWELDER, R. E. (1952): The generic names of the beetle family Staphylinidae, with an essay on genotypy. *U. S. National Museum Bulletin* **200**: 1–483.
- HANSEN, V. (1954): Biller. XVII. Rovbiller. 3. del. In *Danmarks Fauna. Illustrerede håndbøger over den danske dyreverden. Med statsunderstøttelse udgivet af Dansk Naturhistorisk Forening*. Bd. 59. København.
- HLAVÁČ, P. (2005): Revision of the myrmecophilous genus *Lomechusa* (Coleoptera: Staphylinidae: Aleocharinae). *Sociobiology* **46** (2): 203–250.
- HLAVÁČ, P. and JÁSZAY, T. (2009): A revision of the genus *Zyras* (Zyras) Stephens, 1835 (Coleoptera, Staphylinidae, Aleocharinae). 1. Current classification status and the redefinition of the genus. *ZooKeys* **29**: 49–71.
- HLAVÁČ, P., NEWTON, A. F. and MARUYAMA, M. (2011): World catalogue of the species of the tribe Lomechusini (Staphylinidae: Aleocharinae). *Zootaxa* **3075**: 1–151.
- HLAVÁČ, P., OROMI, P. and BORDONI, A. (2006): Catalogue of troglobitic Staphylinidae (Pselaphinae excluded) of the world. *Subterranean Biology* **4**: 19–28.
- HÖEG, N. (1945): Beitrag zur Systematik der Aleocharinen. Über die Behaarung des Thorax bei der Gattung *Atheta* Thomson. *Entomologisk Meddelelser* **24**: 264–286.
- KAPP, A. (2005): Die paläarktischen Arten der Gattungen *Taxicera* Mulsant & Rey 1873 und *Discerota* Mulsant & Rey 1873 (Staphylinidae, Aleocharinae, Subtribus *Taxicerina*). *Linzer biologische Beiträge* **37** (2): 1277–1323.
- LOHSE, G. A. (1974): Tribus 15–19 (Schistogenini–Aleocharini). Pp. 221–291. In FREUDE, H., HARDE, K. W. und LOHSE, G. A. (Hrsg.): *Die Käfer Mitteleuropas*. Band 5, Staphylinidae II (Hypocyphtinae und Aleocharinae). Pselaphidae. Krefeld.

- LOHSE, G. A. (1989): Ergänzungen und Berichtigungen zu Freude-Harde-Lohse "Die Käfer Mitteleuropas" Band 5 (1974). Pp. 185–243. In LOHSE, G. A. und LUCHT, W.H. (Hrsg.): *Die Käfer Mitteleuropas*. 1. Supplementband mit Katalogteil. Krefeld.
- MARUYAMA, M. (2006): Revision of the Palearctic Species of the Myrmecophilous Genus *Pella* (Coleoptera, Staphylinidae, Aleocharinae). *National Museum of Nature and Science Monographs* 32: 1–207.
- PALM, TH. (1949): De nordiska Lomechusa-arterna (Col. Staphylinidae). *Entomologisk Tidskrift* 70 (1): 97–102.
- PALM, TH. (1972): 9. Skalbaggar. Coleoptera. Kortvingar: fam. Staphylinidae. Underfam. Aleocharinae (Aleuonota–Tinotus). *Svensk Insektfauna*. Häfte 7. Stockholm.
- SCHÜLKE, M. and SMETANA, A. (2015): Subfamily Aleocharinae Fleming, 1821. Pp. 490–729. In LÖBL, I. and LÖBL, D. (eds): *Catalogue of Palearctic Coleoptera*. Hydrophiloidea–Staphylinoidea. Volume 2/1. Revised and Updated Edition. Leiden, Boston.
- SZÉKESSY, V. (1963): Holyvák 1. Staphylinidae 1. *Magyarország Állatvilága (Fauna Hungariae)*, VII, 5. Budapest.