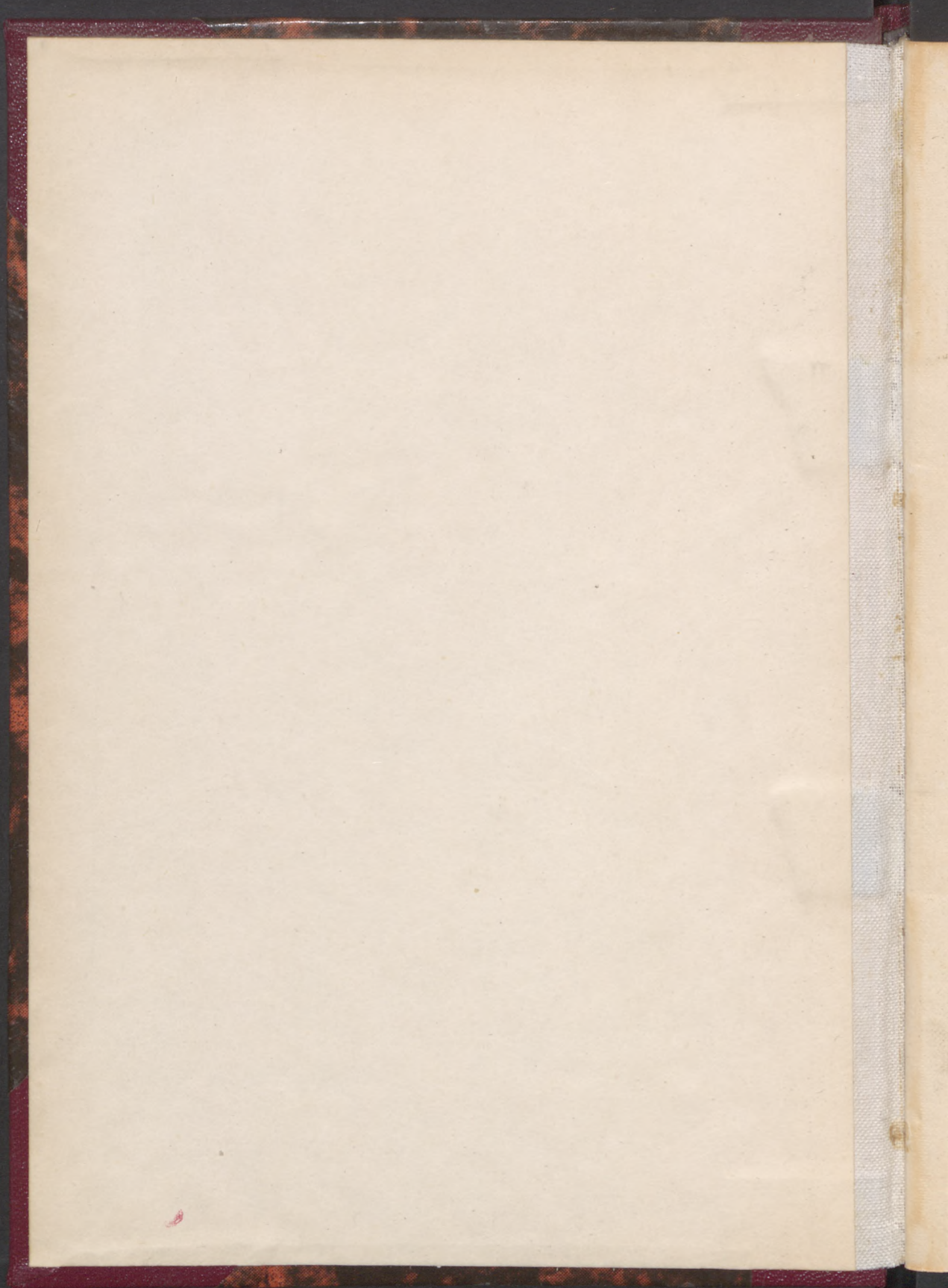
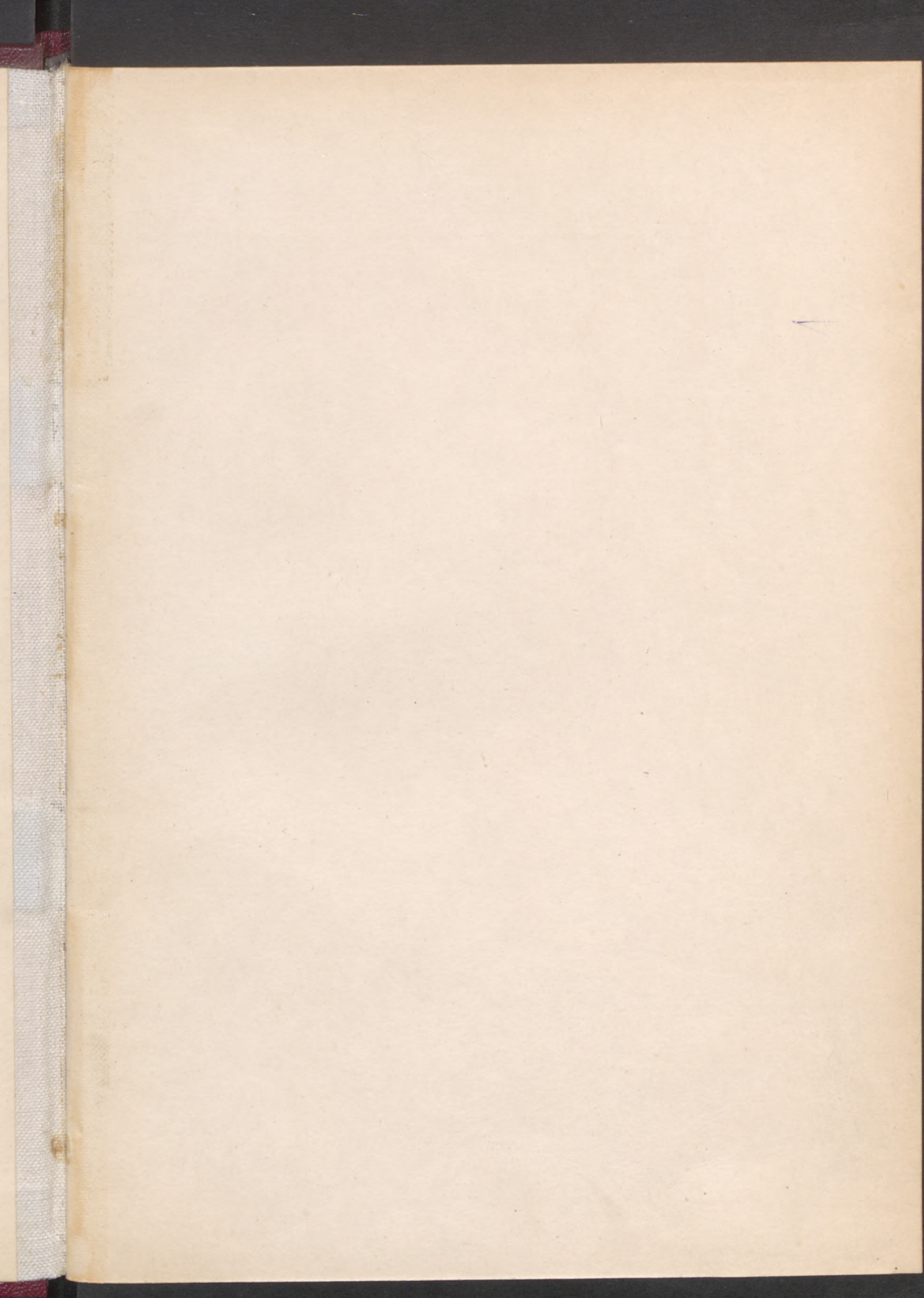


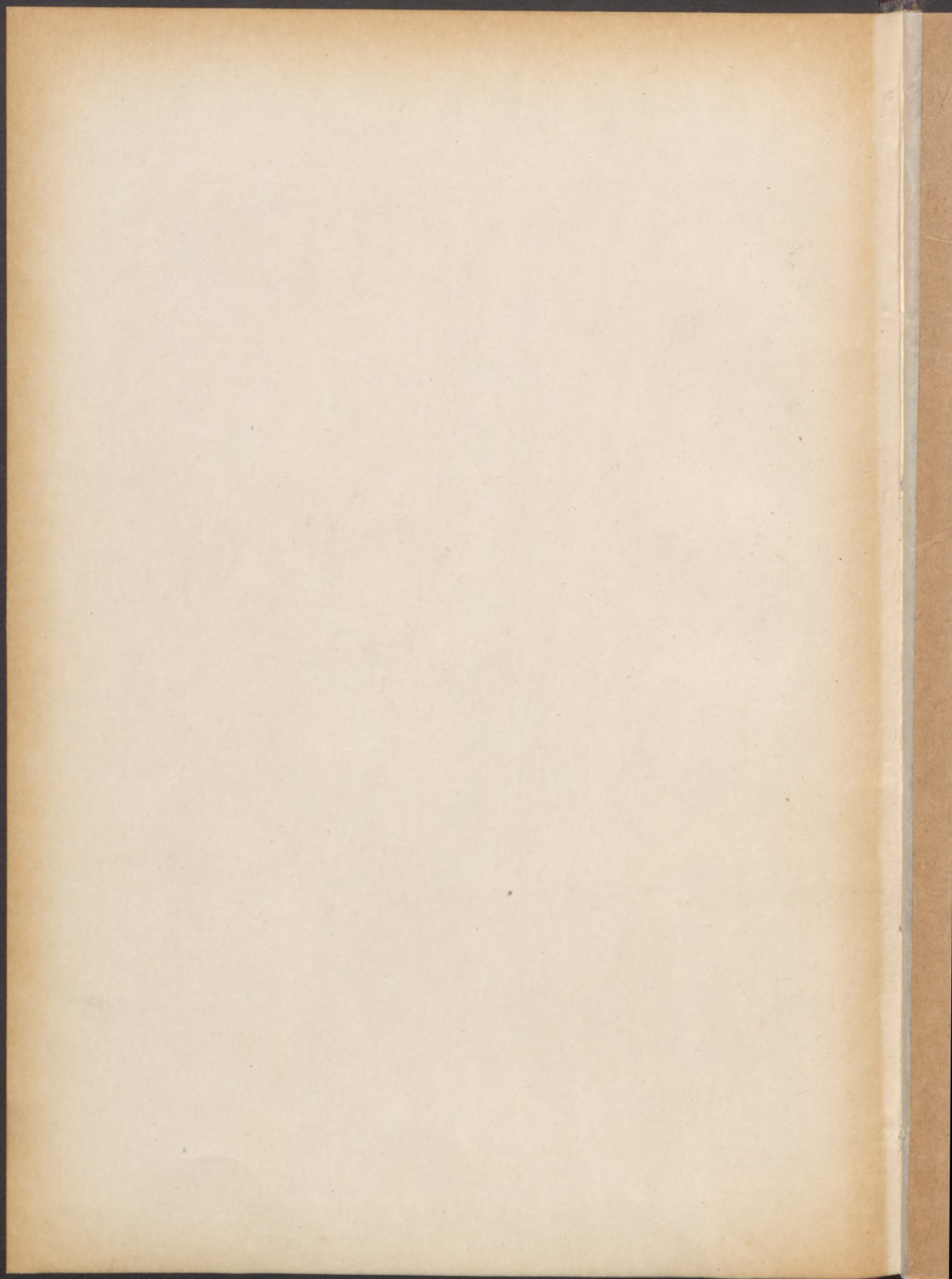
MC  
20.231













# RÉGÉSZETI FÜZETEK

MC  
20281

3.



MAGYAR NEMZETI MÚZEUM  
TÖRTÉNETI MÚZEUM

1957.

• KÉZIRAT GYANÁNT •



RÉGÈS ET

ET AL

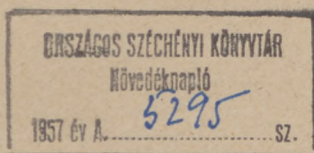


JÁRDÁNYI-PAULOVICS ISTVÁN

NAGYTÉTÉNYI  
KUTATÁSOK



MC 20.231



Felelős kiadó: Fülep, Ferenc

Készült a Magyar Nemzeti Múzeum-Történeti Múzeum  
Rotaprint Üzemében  
250 példányban, 5 1/2 iv terjedelemben  
F.v.Dajbukát Gergely.



## CAMPONA CASTELLUMA

### /Előzetes jelentés a nagytétényi ásatásokról./

A Műemlékek Országos Bizottsága a világháború előtti programjához hiven legújabbán ismét egyik feladatának tekintti a római limes kutatásának előmozdítását. 1934-ben a Nógrádverőcei erődöt ásatta fel és részben konzerválta, <sup>1/</sup> míg a mult évi programot a nagytétényi római tábor felkutatása töltötte ki.

A dunamenti limes-erődítményeket összekötő római útvonal mentén fekvő Nagytétény területéről már eddig is sok római emléket ismertünk. A részben történetileg is fontos feliratos kőemlékek a császárkori lakosság és katonai csapatok sajátos ethnikai összetételéről, vallási kultuszairól meglehetősen bőven informálnak bennünket.

Topográfiailag azonban semmi biztosat nem tudtunk a helyről, holott, az Aquincumtól délre fekvő erődösor első nagyobb táborának, a Notitia Dignitatumban és az Itinerariumban említett Camponának a környéken kellett állania.

Bár feliratos emléket, amely a Campona-Nagytétény azonosítást kézzelfoghatóan igazolná, még nem ismerünk, az identifikálás már az újabb kutatási eredmények előtt is kétségtelennek látszott s általában elfogadott volt. Az Itinerarium Antonini szerint ugyanis Campona Aquincum s az attól 23 római mérföldre lévő Matrica között in medio fekszik. Az ercsi castellum Budától kb. 34 km-re van és ez kb. éppen 23 római mérföldnek felel meg. Régebben más és más helységgel igyekeztek Camponát azonosítani, még Csepel község is szóba

---

1/ A nógrádverőcei római erőd feltárása /Paulovics/ Arch. Ert. 47.1934.158 kk.



került. Schoenwisner Budafokkal hozza kapcsolatba, <sup>1/</sup> Salamon Ferenc Tétényt pl. Matrica-nak hiszi, <sup>2/</sup> Marsili térképén szerepel egy tábor, amely az ott feltüntetett hegy- és vizrajzi helyzet folytán csak a mai Tétény helyén lehetett. <sup>3/</sup> Rómer Marsili ezen castellumát Buda és Promontor között kereste, holott az a budafoki hegyektől jóval délebbre fekszik. <sup>4/</sup> Lazius XVI. századi térképén <sup>5/</sup> szereplő, továbbá Érdy <sup>6/</sup> és Kereskényi <sup>7/</sup> által emlegetett s az érdi magaslaton sejtett, a pannoniai hún történetben szereplő Potentiana római város nem létezett. Azt a fantázia szülte az érdi sánchegyen ma is jól látható bronzkori nagy sáncból s a Százhalom néven ismeretes, ugyancsak őskori battai tumulus-temetővel kapcsolatban. Az ismert történelmi közhellyel, a sicambriai híres hún áttöréssel kapcsolatban Potentianát illetőleg Eckhardt Sándor megállapította Kézai Gesta-ja ezen részének egészen más időkre és személyiségekre vonatkozó, s önkényesen a hún eseményekre adaptált forrásait. <sup>8/</sup> Kézai fantáziáját a sicambriai /aquincumi/ romok mellett feltétlenül mozgásba hozhatták a tétényi /camponai/ tábor akkor még hatalmas maradványai, s ezekkel azonosíthatta a középkorszülte Potentianát.

.....

1/ Rom. iter per Pannoniae ripam. I. 1780.84.

2/ Buda-Pest története I. 1878. 242.

3/ Danubius Pannonico Mysicus I. 1726. tab.II. és VII.

4/ Ujabb tanulmányaim a rómaiak dunamenti erődtételei rendszerét illetőleg.; Akad. felolv. 1866. júl.30. Kézirat a M.N.Múzeumban. 19.1.

5/ Oberhummer-Wieser, W.Lazius: Karten d.Öst. Lande u.d.Königsz. Ung. 1906. 37.1.

6/ Akad. Ért. 1847. 286.1.

7/ Érd /Hamzsabég/ és Batta /Százhalom/ községek tört. vázlata. 1874.2kk.

8/ A Pannoniai hún történet keletkezése. Kny. a Századok 1928. évi 62. évfolyamából.



E romokról különben régi utazók, útleírók is megemlékeznek s azok eredetét különféle képen magyarázzák. A regensburgi Suntheim 1500 körüli időből pl. így ír: <sup>1/</sup>"Tétény, ez előtt nagy városnak kellett lennie, egy mérföldnyi széles és hosszú, Potentianának nevezték. A Duna melletti nagy térségen van Attila király pogány módon eltemetve." A falromokkal körülvett tábor kimagasló platóját tehát Attila sirjának nézte. Az említett Lazius hatalmas régi bazilika maradványait látja a romokban: <sup>2/</sup>"Ad ripam istri Potentianae rudera visuntur in Teten oppidulo, in quo adhuc basilica ingens haud dubitandae antiquitatis visitur." Egy XVIII. századi térképen <sup>3/</sup>a tábor egyik főépületének körvonalai még megállapíthatók. Később már csak a föld alól felszínre kerülő szörványos leletek beszélnek a hely római multjáról.

1934. év őszén faültetésnél a nagytétényi barackosokban, a perzsa Mithrasnak szóló feliratos oltár került napfényre, mire 1935. tavaszán jelzett helyen egy kisméretű Mithraeumot /1. kép/ tártunk fel egyebek mellett három feliratos oltárral és egy kis szobortalapzattal. Az egyik oltárt Val(erius) Valens, Campona helyőrségének, az ala I. Thracum veteranorumnak veteránusa állította. A szentély a főoltár típusából, feliratából, és annak betűtípusaiból ítélve korábbi, még a II. század derekán keletkezhetett. A bikaölő napistent ábrázoló kultuszkép még 1885-ben került innen a M. Nemzeti Múzeumba.

A Mithraeum feltárása adta a tulajdonképeni ösztönzést a nyár folyamán megindult nagyobb méretű kutatáshoz. Főcél a római tábor pontos helyének, alakjának és építési periodusainak megállapítása volt.

- 1/ Ráth Károly: A Duna völgyének leírása Tétényig, 1500 körüli időből. Győri Tört. és Rég. Füzetek, 2, 1862, 123. A Jahrb. f. vaterl. Gesch. 1, 1861. 294. kk. nyomán.
- 2/ Commentariorum Reipub. Ramanae... libri duodecim, 1550. XII. 2. lo. p. 1119.
- 3/ Dáni Géza úr birtokában, a szives figyelemztetést is neki köszönöm.



Szórványos leletek, egy 1926-ban felszínre került s az új iskola pincéjében meghagyott hypocaustum-részlet, Dáni, Géza földbirtokos által 1932-ben kiásott falmaradvány, az ismert nagy éremlelet <sup>1/</sup> helye s a terepviszonyok tanulmányozása voltak e tekintetben első útmutatóink. A tábor fekvését illetőleg azonban a mai Nagytétény sajátos térrajza volt a legdöntőbb.

A mai országútnak, az egykori római hadi útnak a község közepén lévő, minden természetes okot nélkülöző, érthetetlen kihajlásából következtettünk arra, hogy a római castellumnak ezen ivhajlás és a Duna között kellett léteznie. Az ásatás e feltevést teljes mértékben igazolta. A község lakott területén kb. 30 helyen húzott kutató árkokkal megállapítható volt a 180, 190 m nagyságú, négyszögű tábor körvonala, külső védőfalaival, egyik oldal-kapujával, a duna-felőli korai alaprajzú porta praetoria-val, és a két dunai hatalmas saroktoronnyal. Utóbbi helyeken a sarokmegerősítés összes fázisai előtűntek. A korai típusú tábor /2.kép/ lekerekített sarkain eredetileg belső négyszögű tornyok állottak, amelyeket a dunai fronton korán, valószínűleg még a II. század első felében kívülről kerek tornyokkal erősítettek meg. Utóbbiak konstrukciója ugyanis teljesen megegyezik az első periódus falainak szerkezetével: aránylag csekély mélységben alapozottak s mindössze csak 100-120 cm vastagok. Ezt a szokatlan jelenséget a táborfal egykori felső struktúrája magyarázza meg, amiről egykorú események, illetőleg adatok kapcsán később lesz szó. Éppen ezen események lehettek okai a dunai saroktornyok újabb megerősítésének /3. és 4. kép/ a IV. sz. elején. A kerek tornyokhoz ugyanis ekkor mélyen alapozott, 180-190 cm széles falakkal /5.kép/ legyező alakú monumentális tornyok épülnek.

Az országút egyenes folytatásában lévő porta sinistra -t

1/ Első említése: Arch. Ért. 7, 1887, 445.-Feldolgozta Alföldi András, Il tesoro di Nagytétény. Rivista ital. numismatica 1921. és a Nagytétényi pénzlelet. Az Orsz. Régészeti Társulat évkönyve, I. 1923. 65.kk.



biztonsági okokból a IV. század végén I. Valentinianus erőd-építési elve alapján hatalmas fallal elzárták /6.kép/, mire a hadi út - nem vezetvén többé a táboron keresztül - a tábor háta mögött a ma is meglévő kanyarulatot volt kénytelen felvenni.

Campona castellumát illetőleg különben abban a szerencsés helyzetben vagyunk, hogy módunkban van azt antik kútfőkkel is kapcsolatba hozni. Az V. századi Zosimus ugyanis leírja Nagy Konstantinnak 322. évi sarmaták elleni harcát:

"Mikor Constantinus hallotta, hogy a Maiotis mocsár mellett lakó sarmaták a Dunán hajókon átkelve az ő birodalmát megtámadták, hadat vezetett ellenük. A barbárok Rausimodus király vezetésével fel akarván őt tartóztatni, először egy nagy őrséggel megerősített várost támadtak meg. A város falainak egy része a föld színe felett kőből épült, felső része pedig fából volt. A sarmaták ezért azt hitték, hogy igen könnyen elfoglalhatják a várost, ha a fal farészeit felgyújtják. Tűzcsóvákkal támadtak a falakra. Közben a falak védelmezői magasabb helyről nyilakkal és kövekkel öldösték a barbárokat, megérkezett Constantinus, s hátba támadva őket, a sok barbárt megölt, többeket élve elfogott, a megmaradtak pedig futásban kerestek menedéket. Rausimodus csapatainak nagyobb részét elveszítvén hajóra szállva átkelt a Dunán azzal az elhatározással, hogy újból meg fogja kísérelni a római uralom letörését. Midőn ez Constantinus tudomására jutott, maga is átkelvén az Istroszon, üldözőbe vette őt s a domb sűrű erdejében elrejtőzötteken rajtaütött, sokat megölt, köztük magát Rausimodust is, többeket élve elfogott, míg a megmaradtakat, akik kezüket feltartották, hűbéresievé tette. Ezen elintézés után a foglyok sokaságával visszatért a császári székhelyére." <sup>1/</sup>

1/ *Ἱστορία* V. II. könyv, 21. fejezet.



Zosimus ezen tudósításánál mindennek előtt tisztában kell lennünk azzal, hogy a Maiotis-ingovány említése szokásos tudálékosság csupán; miután a sarmatákat onnan származtatták, ha szó volt róluk, ezt rendszerint megemlítették.

Fenti sarmata-támadás 322-ben történt s arról egy kortárs, Porphyrius Optatianus Nagy Konstantinról írt panaegyricusában szintén megemlékezik, mégpedig úgy, hogy a sarmaták dunamenti nagy vereségének színhelyét, a mi Camponánkat is megnevezi, dicsőíti:

"Ostentans artem vincere scrupula praebet Sarmaticas, summe, strages et tota peracta vota/precor, faveas/sub certo condita visu. Factorum gnarum tam grandia dicere vatem iam totiens, Auguste, licet.

Campona cruore hostili post bella madens artissima toto corpora fusa solo, submersas amne repleto victrix miretur turbas aciemque ferocem." <sup>1/</sup>

Nem lehet kétség aziránt, hogy a két tudósítás ugyanarra az eseményre vonatkozik s az az erőd, amely Zosimusnál le van festve, csak az Optatianusnál megénekelte Campona lehet. Ebben az időben annyira a hivatalos udvari kommuniké uralja a hadjáratok leírását, hogy módszertanilag a Constantinus-féle sarmata-háború esetében is jogosan kereshetjük a különböző hirádsoknak egy közös császári kommunikétól való függését. Különösképpen kereshetjük pedig akkor, amikor a szövegek erre pozitív támpontot nyújtanak: az egyik egy város hősie ellenállását és felmentését beszéli el, a másik pedig Campona vitézségét dicsőíti. A Zosimus városa a victrix Campona.

Constantinus dunamenti ténykedéseiről és erődépítési tevékenységéről egyébként más forrásokból is van tudomásunk. Itt csak Aurelius Victor-t említem:

---

<sup>1/</sup> Carmina, VI.14.kk.



"Pons per Danubium ductus; castra castellaque pluribus locis commode posita."

Campona pedig éppen ebben az időben igen fontos szerepet játszhatott, ismételt célpontja volt a túloldali sarmaták támadásainak. Egy ilyen betörés lehetett az oka az említett éremkincs elrejtésének. Az új, forgalomban lévő pénzekből álló tábori pénztárt az érmek "terminus ante quem"-datálása szerint, feltétlenül 333 dec. 25. előtt rejtették el; ez a második sarmata-háború tehát a 330-as évek elején lehetett. Ezen ismételt barbár betörésekkel összhangba hozhatók az ásatással feltárt adatok.

Az irodalmi hagyományok ismeretében nem nehéz megérteni azt a komplikált, szinte egyedülálló táborépítési technikát, amit különösen a két saroktoronynál találunk.

A castellum első alakját - a korhatározó kisebb leletek, a tábor és kapuk alaprajza, továbbá építés-technikája után ítélve, már a Kr.u.II.század elején, minden esetre még annak első felében nyerhette. Mint említettük, feltűnő ezen első periódusból származó falmaradványoknak az eddig ismert korai táborokétól elütő könnyed alapozása. Csakhamar szükségét is látták - ha csak egyelőre a sarkokon is - annak bizonyos mérvű megerősítését a kerek toldalék-tornyok révén. A Zosimus leírása teszi érthetővé ezt a jelenséget, a nagyobb faltömegek viselésére alkalmatlan gyenge alapozást: a falak ugyanis fenn faszerkezetűek, palánkosak voltak. A gyakori támadások eredménye azután a sarok-bástyák ismételt megerősítése a dunai fronton nemcsak a védelem, hanem a túloldali sarmaták szemmeltartása céljából is: nagyobb alapterületű, mélyebb alapozású és magasabb kilátó tornyokra volt szükség, amelyek erős kiugrásukkal egyuttal az ellenség oldalba-támadását is jobban szolgálták, különösen a mindinkább divatba jött aláaknázások esetében.

A legyező-alakú nagy külső tornyok építését Constantinus-sal kell kapcsolátba hoznunk s annak idejét joggal a két betörés, 322 és 333 közötti időre tehetjük. A porta principalis si-



nistra lezárása viszont az a körül talált ismert későkori téglabélyegekkal I. Valentinianus nagy erődmegerősítési tevékenysége jellegzetes maradványának tekintendő.<sup>1/</sup>

Paulovics István

1/ A kötet végén lévő képek és ábrák számozása nem egyezik meg a szövegben jelzett képekkel.



Publikáció a MOB számára.

### I. Bevezetés.

Krisztus születése körüli években ér el a világbirodalomnak induló imperium Romanum hódító karja hazánk területére. A K.u. I. század közepén, Claudius császár alatt teljessé lesz a római megszállás azon a területen, amely külön római tartományként azután évszázadokon keresztül a Dunántúl, mint provincia Pannonia számtalan maradványban hagyta ránk a magasműveltségű rómaiság emlékeit. Nemcsak e tartománynak, hanem valójában magának a birodalomnak is egyik legfontosabb határvonala e területen a hatalmas folyam, a Duna lesz.

A hódítók legelső sorban éppen ennek partját szállják meg, benépesítik csapataikkal, megrakják különleges erődeikkel. A század közepe táján s annak második felében a Duna jobb partján létesített földsáncokat, földtáborokat a század végén, s a következő század fordulóján csakhamar a birodalom egyéb részein már régen bevált és kialakult rendszerrel megépített kőtáborok, castrumok, kisebb castellumok és őrtornyok, burgusok láncolata sora cseréli fel.

Mint éppen a ténylegi feliratos római emlékek is igazolják, az itt talált kelta lakosság, amelynek már a hódítás előtt is megvoltak a kereskedelmi cserekapcsolatai az imperiummal, anélkül, hogy faji jellegüket, népi sajátosságaikat elhagyták, megtagadták volna, igen hamar és szívesen alkalmazkodtak a kultúrát hozó római hódítókhöz, már a legkorábbra datálható feliratokon ott szerepelnek mint a római hadsereg katonái, s mint a hódítókkal hozott vallás, ill. vallások buzgó hívői. Ősi kultúrájuk, szokásaik, művészetük háborítatlanul él tovább, e tekintetben ismét éppen Téténnyel kapcsolatban is, a híres keltakocsileletekre hivatkozunk.

A már meglehetősen fejlett kultúrában élő kelták, a je -



len esetben eraviscusok dunamenti lakótelepei, a Duna túlsó oldalán élő másfajú, esetleg ellenséges népekre való tekintettel évszázadok folyamán létesített erősítései sok esetben már kész adottsággal szolgáltak a római határvédelemnek. Erre viszont a kelta eredetű római helynevek szolgáltatnak döntő bizonyítékot: hogy mást ne említsünk, a magyarországi u.n. dunai limes<sup>1/</sup> két legnagyobb erődjének, ill. városának, a két legio- székhelynek Brigetio-nak /Szőny/ és Aquincumnak /Óbuda/ a neve kelta eredetű.

## II. Topográfiai adatok

Az Aquincumtól délre vonuló erőd sor első, azaz kisebb őrtornyokkal /Nagy Lajos prof. éppen legutóbb a tabáni ásatások folyamán tárta fel az első ilyen erőd maradványait a tabáni plébánia templommal szemben; legalább is egy kisebb szerű jelzőtoronynak kellett lennie a Gellért-hegyen is, ahonnan a civitas Eraviscorum-ot említő /CIL III. 10418/ felirat származik, egy harmadik az albertfalvai lőportoronydomb alatt, egy negyedik pedig talán a Not.Dign.XXXVIII, 13 és 34 alatt szereplő Castellum Constantia<sup>2/</sup> a budafoki Kutyavilla táján tételezhető fel/ összekötött nagyobb tábor a Nagytétény község területén feküdt. Mint később látni fogjuk, ennek fekvése és nagysága nagyjában megállapítható. Bennünket mindenek előtt a hely római nevének, illetőleg egy ismert római táborhellyel, Camponaval való azono-

1/ Immár elfogadott elnevezése a dunamenti láncolatos erődvezetnek, noha a limes tulajdonképpen nem természeti, jelen esetben folyami határt, hanem éppen a természetadta védelmet nélkülöző vidéken kiépített mesterséges határvédő művek sorozatát jelenti.

2/ Miller Konrad, Itineraria Romana. 1916, 430: "In unmittelbarer Nähe von Ofen muss wohl das Kastell Constantia /ND-equites Dalmatae/ vor Campona eingesetzt werden; j. wohl Promontor."

Rómer Flóris 30. sk. jegyzőkönyve a M.O.B.-nál 134. lap: "Reggel /1870. szept. 8./ Promontoron rá akadtam a római castrumra és mellette mértföldmutatóra a Dunában. Római út jól látható."



sításának kérdése érdekel.<sup>1/</sup>

Bár felíratos emlék, amely Campona-nak Nagytéténnyel való azonosítását kézzelfoghatóan igazolná, mind ezideig nem került felszínre, az identifikálás már az újabb kutatási eredmények előtt is kétségtelennek látszott és általában elfogadott volt. A Diocletianus korából származó útikalauz, Itinerarium Antonini /245.6./ szerint u.i. Campona Aquincum, s az attól 23 római mértföldre lévő Matrica között fekszik: "Campona in medio Aquinco leg. II adiut. m.p.XXIII."

Már most az Ercsi közelében, a Franciska major-hoz tartozó római castellum, amelyet I.Ferenc 1809-ben a napoleoni támadás idején "modern" sánc-erődde alakíttatott át, miként az ma is jól látható,<sup>2/</sup> Budától kb. 34 km-re fekszik, s az kb.éppen 23 római mértföldnek felel meg./1 mértf. = 1480 m./

Régebben természetesen más és más helyiséggel igyekeztek Camponát azonosítani, így Campona helyeként még Csepel község is szóba került. Schoenwisner István<sup>3/</sup> Promontoriummal, Budafokkal hozza kapcsolatba. Budafokon nagyobb római településnek nincs nyoma, ami a földrajzi és geológiai viszonyokkal is magyarázható. Salamon Ferenc<sup>4/</sup> Tétényt pl. Matrica-nak hiszi.

A kérdést, s egyben Campona castellumának helyét helyszíni megfigyeléseink, szerény kutatásaink nélkül is szerintem már magukban Marsili Ferdinánd gróf térképei<sup>5/</sup> döntik el, amelyek "Roman. Antiq"./antiquitates Romanae/ jelzéssel a tétényi római tábor is szerepel.

1/ A Notitia Dignitatum, a későrómai birodalom katonai és polgári hivatalainak jegyzéke szerint /Oc.XXXIII.14.és 35./ Campona "Castellum" tehát egy nagyobb erődítmény, amelyben K.u.IV.sz. végén az Equites Dalmatae, dalmát lovascsapat látta el a határvédő szolgálatot.

2/ Kereskényi Gyula, Erd /Hamzsabég/ és Batta /Százhalom/ községek történeti vázlata, Szfvár, 1874,4.

3/ In Romanorum iter per Pannoniae ripam I, 1780,84.

4/ Buda-Pest története, I, 1878, 242.

5/ Danubius Pannonico-Mysicus, Tomus I, 1726, tab.II. és VII.



A térképeken, különösen a VII. táblán lévő részletterképen, a hegy és vízrajzi helyzet mindent világosan megmagyaráz. A részletes rajzon Buda alatt a "Blokhaus" felírás alatt a Gellért-hegyhez - a Sashegy közvetítésével - kapcsolódó budaörsi /Csiki/ hegyek láthatók. Az innen délre eső, háromszögalakú lapály Kelenföld - Albertfalva területe, amelynek déli lezárásaképpen egészen a Dunához nyomulnak előre a budafoki hegyek, amelyekről jó távolra - legalább annyira, mint a Gellért hegy - Promontorium-i távolság - széles, kimondottan sík térség szélen fekszik a Duna partján az egykor négyszögű római tábor. Duna felőli oldalát - mint az a víz melletti castrumokkal és őr-tornyokkal a legtöbb esetben /Ad Mures-Vaspuszta, Nógrádverőce, Kisoroszi, Kőgesztő Dunabogdánynál, Bolhavár Vácnál, Horány - Dunakeszi, Intercisa-Dunapentele, Annamátia-Baracs pusztá, Luglo-Dunaszekcső contraerődjénél, stb./ történt - a víz és jégzajlás hosszú évszázadok folyamán már elmosta, elsodorta, miként azt Marsili rajza hűen érzékelteti.

A távolsági arányok Marsili térképén a Gellérthegy-budafoki hegyek, valamint a jelzett /tétényi/ római tábor között teljesen megfelelnek a mai pontos térképeken levő, a való helyzetnek megfelelő arányoknak.

Rómer Flóris<sup>1</sup>/ Marsili ezen castellumát tévesen Buda és

1/ Ujabb tanulmányaim a rómaiak dunamenti erődítési rendszerét illetőleg Ó-Szőnytől Szekcsőig. Akad.felolv. 1866.jul.30. Kézirat a M.N.M.-ban 19.1.: "Azon castrumot, melyet Marsili Danubiús Pannonico-Mysicus-ának Tom.I.Tab.II.és VII.rajzolt Buda és Promontor között eddig nem tudtam feltalálni, /Cse - peli emberektől hallám, hogy a határároknál a rét közepén fal és árok nyomai láthatók/ valamint egészen Tétényig sem nyomát a római telepítésnek, mivel azon csúcson hol a hárosi sziget ellenében a kőgát vagyon, vannak ugyan 6'nyi széles faltöredékek, de mivel a téglá nagyon rossz, polyvás és köztük igen sok salak is látható, nem hiszem, hogy ezek a rómaiak idejéből fennmaradtak volna." A M.O.B.-nál lévő 30.-as jegyzőkönyvecskéjének 134.lapján viszont így ír: "Sept. 8.870. Reggel Promontoron ráakadtam a római castrumra és mellette mértföldmutatóra a Dunában. Római út jól látható." E határozott irányú megállapítás mellett mindenestre feltűnő, hogy ezzel az irodalomban azután nem találkozunk.



Promontor között kereste, holott úgy a részletterkép, mint pedig a II. táblán lévő "mappa generalis" is azt a budafoki hegyektől délre jó távolra a tényleges helyzetnek megfelelően tüntetik fel. Még a nyugatra és délre látható mocsarak is igazolják ezt, amelyek maradványai Nagytéténytől nyugatra a MÁV-i állomás közelében lévő hatalmas mély, teknőszerű lapályban jól konstatálhatók.

Éppen a mocsár miatt e helyen megalapozottabb utat kellett építeni a rómaiaknak, s ennek a monumentálisabb útnak a maradványai itt a legújabb időkig feltűntek. Rómer szerint "Érdnél, a Tétényi csárdán alúl 600 lépésnyire a régi posvány szélén megy el és betér a római út, melynek köveit és kövezetét mindenhol tisztán látni - Érdnél túl a hegyen ismét a hidig tisztán látható."<sup>1/</sup>

Másutt<sup>2/</sup> szintén említi ezt az akkor még valószínűleg nagyon szembe ütköző utat: "Tétényben többféle római emlék fordul elő és mivel csárdájától kezdve a régi római út veszi Érd felé irányát, fel lehet tennünk, hogy ezen keresztül vonult."

Végül még egy természeti adottságot kell emlitenünk: a castellum közelében lévő sziget /a mai Háros sziget/ Budafok alatt van, éppen a távolabbi hegyek-dombok koszorúza lapályaival szemben.

Marsili a részletterképen a mai Dunaharaszttól északra egy római castellum maradványát jelzi és művének II. kötetében a tekintélyes nagyságú, "régente Trans-Aquincumnak nevezett"

---

1/ 13-as jgykv. a M.O.B. 153, 1864. jun.19.

2/ Id. akad. felolvasás 20.1.



erődöt röviden le is írja<sup>1/</sup> Ha egy pillantást vetünk a térkép-re, úgy látjuk, hogy Haraszti a Lakihegyen keresztül Téténnyel pontosan egy vonalban van. Csepel és Tököl között a Lakihegy vidéke roppant hosszú területen jól ismert bronzkori telepek és temetők emlékeit rejti magában. A Dunántúli kelta, s az alföldi szarmata lakosság fontos átkelési, kereskedelmi pontjai lehetnek ezek, a rómaiak által stratégiailag is értékesített helyek. Haraszti környéke, - v, ha jól értem, annak irányában a Nagyduna keleti partja - különben amint ezt Marsili is feltételezi, kőbányájával /lapicidina/ is szolgálhatott Campona nagy telepének.

Az elmúlt évek folyamán ismételten igyekeztünk a haraszti-i castellum nyomait megtalálni, de az mindeddig nem sikerült.

Rómer a Marsili említette kőbányát nem tudta fellelteni,<sup>2/</sup> ellenben a castellumra vonatkozólag fontos adatokat tudott szerezni.<sup>3/</sup> Hogy a Dunának ezen szakaszán a Csepel-sziget is be volt kapcsolva a római határvédelmi láncolatba, csakúgy, mint a Szt.-endrei sziget is /Nógrádverőce-Kisoroszi, Bolhavár-Vác, Du-

1/ Arasti. Pars Castrametationis (ut credibile) Romanae propè Pagum Arasti\* ad rami orientalis Danubii ripam ulteriorem reperitur; utpotè que, si tertium quoque latus à tempore, aut alio quopiam casu fortè destructum, ad flumen usque continuatum intelligatur, vallum quadratum, areaeque capacissimae efficit.

Ad rami occidentalis ripam citeriorem, adeoque  
E REGIONE ARASTI.

Cavitates in terra multae, sive foramina reperiuntur, Vallo, (b)ut ex vestigiis adhuc apparet, circummunita. Lapidicinam hic olim habuisse Romanos, haud difficile mihi persuaserim.

\*[Arasti] Trans-Aquincum dictum antiquitus: eo quod trans flumen oppositum sit veteri illi Aquinco.

2/ Id.akad.felolv.21: "Haraszttival szemközt a nagy Duna partján római kőbányát említ Marsili, melyet egy sánc vesz körül, ezt eddig meg nem találtam,..."

3/ U.o.21: Marsili után indulva felkerestem a római táborhelyet, melyet munkája II.köt.II.tábláján VI.ábra alatt előad. Új-Haraszti közepe táján /Marsili is a helységtől északra rajzolja a tábor/ keresztül vonult a római táborhely; mint az öregebb lakók magyarázzák, loo<sup>o</sup> széles és hosszú lehetett s így az eddig általam vizsgált dunáninnyi zátonyoknál nagyobb. A töltés közt csak terméskő fordult elő, jelenleg már árakai betöltvék, töltései lehúzóvak."



nakeszi-Horány/, annak Marsili fenti adatán kívül kézzelfogható bizonyítéka Rómernek megfigyelése, amely szerint "Ercsivel áttalellenben <sup>1/</sup> a Duna partján ismét cly falromok jőnek elő, melyeneket Szob és Dunakeszi közt gyakrabban találtunk. Ezen terméskő-falak is a Duna felé dültek, homlokzata 20' hosszú, 7' széles, a darabok a jég által tovább sodortattak. A kevés tégladarabon kívül sok római fekete cserepet lehet találni. Belül a toronytól alapfalak nyomai tűnnek fel, egyéb semmi. Mondják, hogy mint másútt, itt is az ercsii meredek parton szintén ilyen őrtorony állott, de mai nap egészen eltűnt... Nem lehet kétség, hogy a rómaiaknak itt is volt telepítvényük."<sup>2/</sup>

Nagytétény környékének római emlékekkel kapcsolatba hozható szűkebb környékét kutatván, röviden foglalkoznunk kell a Téténytől keleti irányban alig négy kilométerre fekvő Kutyavárdomb római emlékeivel is. A Mátyás király legendákkal <sup>3/</sup> átszőtt, régi eredetű, ma már csak romjaiban látható vadászlak később tárgyalandó római kőemlékeket őrzött meg, amelyeket Rómer szerint "a vidéken" áshattak ki.<sup>4/</sup> Schoenwisner<sup>5/</sup> az érdi Szt. Rókus kápolnánál 1781-ben talált császári feliraton említett rombadólt praesidiumot, őrhelyet, amelyet az ismert Tib.Cl.Claudianus helytartó 197-ben más helyen katonai erővel újból felépíttetett<sup>6/</sup>, a Notitia Dignitatum-ban<sup>7/</sup> szereplő Castellum contra Tautantum-mal véli azonosnak, s mint ilyent a régi alapfalakat magában rejtő Kutyavár-ra helyezi. Magát a feliratos követ is

1/ A sziget itt a legkeskenyebb.

2/ Id.akad. felolv. 21.

3/ Kereskényi, id.m. 29.k.

4/ Id.m. 20.

5/ Id.mű II, 1781, 232 kk.

6/ CIL III 3387:

Sept. Severus és Caracalla (Caesar) üdvéért Tib. Cl.

Claudianus leg. Aug. pr(o) pr(aetore)

PRAESIDIUM . VETVSTATE

COLL . MVTATO . LOCO . MANV

MILIT . RESTITVI . IVSSIT

Desjardins-Rómer, a M. Nemzeti Múzeum római feliratos emlékei.

1873. 367.sz. /u.o. régebbi irodalma/.-

7/ Not. oc. XXXIII, 55.



itt találhatták szerinte, s innen vihették el a Szt. Rókus kápolnába. Egyben a Contra-Tautantumot is megmagyarázza: maga Tétény, a dunamenti castellum lenne a tulajdonképpeni Tautantum s etimologice innen származtatja a Tétény elnevezést is. Ez a tétényi castellum, v. ez esetben praesidium lett volna vetustate vagy - mint mondja - alluvione Danubii collapsum s Claudianus proprætor azért helyezte volna át a közelben levő magasabb helyre, dombra.

A "contra"- erődök dunabalparti, barbaricum fekvésének, és a tétényi nagy castellumnak ismeretében mindezen magyarázatok természetesen régen megdőltek, a hatalmas tétényi tábort nem lehetett csak úgy áthelyezni.

A Kutyavár azonban, ahonnan tényleg több római köemlék, köztük kultikus jellegű faragványok is származnak, igen könnyen lehetett a tulajdonképpeni határ-, arcvonat mögött a - mint sőbb látni fogjuk - hatalmas kiterjedésű római telepnek vallási kerülete, vagy esetleg egy nagyobb római villának a helye.- Minderre egy kisebb ásatás teljes fényt deríthet.

A kitűnő Schoenwisner fenti véleményével ellentétben Katancsich,<sup>1/</sup> aki a Tétény melletti Marsili-féle castellumba helyezi Campona-t, az ugyancsak Marsilinál berajzolt haraszt-i castellumot vélte a szemben levő Tautantum erődnek. Kutyavárt nem tartja katonai szempontból alkalmas helynek.

Az Itinerariumban és a Notitiában szereplő - mint látni fogjuk részben még ma is jól konstatálható, Aquincumtól délre eső első komoly táborhely Tétényben meg van, míg a második, Matrica az Itinerarium megadta távolsággal pontosan összevág. Tétény és Matrica között további terjedelmesebb római erődít-mény nem konstatálható. Az Érdy /Luczenbacher / János<sup>2/</sup> és Kereskényi<sup>3/</sup> által emlegetett, az érdi magaslaton sejtett, a pannoniá hűntörténetben Potentiana néven szereplő római város nem

1/ Istri adcolarum geographia vetus I, 1826, 474.

2/ Akad.Ért. 1847, 286.

3/ Id.m. 2.kk.



létezett, azt a fantázia szülte, az érdi sánchegyen ma is meglévő pompás bronzkori sáncból, a Százhalom néven ismeretes, ugyancsak őskori battai tumulus-temetővel kapcsolatban.

Rómer Flóris, aki a magyarországi római limes alapos, szinte úttörő felkutatójának tekintendő, az akkor még kevésbé beépített vidéken szintén erre a megállapításra jutott, bár a Marsili-féle castellumot - mint már említettük - Tétényen innen kereste: /Ujabb tanulmányaim a rómaiak dunamenti erődtérsi rendszerét illetőleg Ó-Szőnytől Szekcsőig. Akad.Felolv.1866.jul.30. Kézirat a M.N.M.-ban.19.1./

### III. A Potentiana-kérdés

Az ismert történelmi közhellyel, a sicambriai<sup>1/</sup> híres hún áttöréssel kapcsolatban, az említett Potentiana-t illetőleg újabban Eckhardt Sándor<sup>2/</sup> megállapította Kézai Simon gesta-ja ezen részének /esetleg citálandó Kézai ezen része!/ egészen más időkre és személyiségekre vonatkozó s önkényesen a hún eseményekre adaptált forrásait. Meggyőzően sikerült kimutatnia,<sup>3/</sup> hogy Kézai mester ezen események egyik hőséne, Macrinusnak személynét és nevét illetőleg igen jellemzően nem kevesebb, mint négy, más és más kútfőből ismert személyiségből állította össze, vagy valahonnan úgy vehette át.

Macrinus Kézai szerinti táborozási helyének, a krónikákban és későbbi útleírásokban szereplő római városnak, Aquincumtól délre Dunapenteléig minden római táborral,<sup>4/</sup> sőt még Szőnyen, valamint a balatonmenti Mogentianae-vel is azonosított Potentiana civitas-nak, illetőleg Potentianak eredetét Eck-

1/ Sicambria Aquincum középkori neve.

2/ A pannóniai hún történet keletkezése. Kny. a Századok, 1928. évi LXII. évfolyamából.

3/ Id.h. 38.

4/ V.ö. Paulovics, A dunapentelei római telep. /Intercisa/ Bp., 1927, 11.

Még az említett Tétény melletti Kutjavárral is egybeveti: Schoenwisner id.m.II.234.kk.



hardt<sup>1/</sup> részben Pauler Gyula nyomán<sup>2/</sup> a piemonti Polentiana -  
ban látja, amely helységhez a gótokkal kapcsolatban 403-ban a  
hún eseményekhez némileg hasonló történet fűződik. Eckhardt a-  
zonban egy másik forrást is ismer, a XI. századi Chronicon No-  
valiciense-t, amelyben az említett Pollentia-val /sic!/kapcso-  
latban a húnok szerepelnek Attilával. "A pollentiai gót győze-  
lem valóban világtörténeti fordulat volt a római birodalom tör-  
ténetében - mondja Eckhardt kitünő értekezésében<sup>3/</sup> - s érthető,  
hogy a magyar író, ki Attiláról egy ilyen történetet olvas, nem  
hagyja azt felhasználatlanul és beilleszti fantasztikus pan-  
noniai hún regényébe. A geográfia pedig, mint már több esetben is  
láttuk, nem hozta zavarba, az adatokat önkényesen kombinálta."

Potentiana egyébként mint pannoniai helység az ókori  
helynevekre vonatkozó forrásokban<sup>4/</sup> természetesen sehol sem sze-  
repel.

Kézai fantáziáját a sicambriai /aquincumi/ romok mellett  
feltétlenül mozgásba hozhatták a tétényi /camponai/ nagy római  
tábor akkor még hatalmas maradványai, s azokkal azonosíthatta  
a középkorszülte Potentiana-t.

Tekintettel a tárnokvölgyi csatára, a másik számbajöhető  
tábor csak a Battán alúli sánc, Matrica lehet, nem pedig, mi-  
ként Eckhardt véli<sup>5/</sup> Erd és Batta között, mert ott ilyen nagob  
római erődtámasz, castellum nincs, hanem - mint már említettem  
egy praehistor: rus földvár, amelynek remek fekvése és még mais  
imponáló nagy sáncolása esetleg szintén alkalmas lehetett Ké-  
zai fantázia-kapcsolására. Véleményem szerint mégis a tétényi  
római castellum és telep lehetett az a hely, amely igen kapóra  
jött a krónikás mondaszövéshöz, mert ez volt az első nagyobb

1/ Id.h. 41.kk.

2/ A magyar nemzet története Szent Istvánig. 1900, 201,3.jegyz.

3/ I.h. 43.

4/ Tabula Peutingeriana, Ptolemaeus Geographia-ja, Itinerarium  
Antonini, Notitia Dignitatum, stb.

5/ Id.h. 50.



táborhely Aquincum, vagy ahogy ő nevezi Sicambria közelében."Ha éjjeli órákban Buda mellett keltek át a Dunán /a húnok t.i./ s még az éjjel meg is ütköztek az ellenséggel, mely a város előtt táborozott: e római városnak krónikásaink szerint /Potentiának/ nem messze kellett Budához feküdni, " mondja maga a krónika regényes adatait hitelesnek tartó Kereskényi is,<sup>1/</sup> akkor pedig csak a tétényi monumentális római romok jöhetnek számba.

....

1/ Id.m.8.



#### IV. A tétényi castellum

Magának Campona táborának a helye, bár a Téténnyel való azonosítás a római kori Tétény igen szűkszavú irodalmában<sup>1</sup>/elfogadott tényként szerepelt, mindez ideig teljesen ismeretlen volt. Rendszeres kutatás, vagy éppen szakzerű régészeti ásatás a római telepen s annak környékén a legutóbbi időkig nem volt. Mint a legtöbb pannoniai helyen, úgy itt is - mint később látni fogjuk - véletlen leletek irányították a helyre a szakemberek figyelmét.

Az eddig elmondottakból világos, hogy Tétény egykori nagysága, a fantáziaszülte Potentia, valójában a római Campona kiterjedésének méretei, ha romokban is, mindenkinek feltűntek. Még a középkor végén is imponálóan meredhettek az ég felé az egykori telephely falai. Így érthető, hogy Wolfgang Laziusnak 1552-ből való...képén /részletben/ közölt térképén<sup>2</sup>/ a Budától délre fekvő helyek között, mint a legnagyobb helység szerepel.

- 
- 1/ Mommsen CIL III p. 436: "...Tituli reperti sunt non pauci ad Tétény, ubi Camponam fuisse suspicor...". Patsch, Campona, Pauly-Wissowa Real-Encyclopädie 6. Halbbd, 1899, 1446. k. /"ist wahrscheinlich bei Tétény anzusetzen"/.  
Ruggiero, Dizionario epigrafico II. 1900. 48. Campona: "forse l'odierna Tétény".  
Kuzsinszky Bálint, Campona, a Pecz Vilmos-féle Ókori Lexikonban, 1902, 360. /"A legtöbb valószínűséggel Téténnyel azonosítható."/  
Finály Gábor, Magyarország a rómaiak alatt című fali térkép magyarázata, Bp. 1912. 30: "Campona-Nagy-tétény..... dunaparti táborhely, amely még felkutatásra vár. Nagy-téténnyel való azonosítása kétségtelen."  
Miller Konrad, Itineraria Romana. 1916, 430: "Campona.... j. Tétény."
- 2/ Oberhummer u. Wieser, Wolfgang Lazius: Karten der Öst. Lande u. des Königsreichs Ungarn aus den Jahren 1545-1563. Innsbruck, 1906. 37.



Mint minden dunamenti, tehát elsősorban határvédelemre rendelt római helységnél a település magvát a kezdetben föld-sáncból és fepalánkból álló, később erős kőfallal körülvett, rendszeren négyszögű tábor alkotja. Ezek a nagyobb, legiós helyőrséggel bíró helyeken, így Brigetióban, Szőnyben és Aquincumban! a csapatok nagyságának megfelelően igen nagy, sok-sok holdnyi kiterjedésűek voltak s castrum /helyesebben castra/ nevet viseltek, a kisebb /egy-egy ala-val vagy cohortával bíró/ helyőrségek, még mindig tekintélyes nagyságú táborát castellumnak nevezték.

A nagytényi római telep is Campona castelluma körül alakult ki. E castellum pontos helyének és méretének, de legfőképpen alakjának pontosabb megállapítását illetően igen fontos adatot szolgáltat nekünk Marsili már említett és bemutatott részlet-térképe, amely a Marsili térképein általánosan alkalmazott schema hűen és jellegzetesen adja vissza a római táborok maradványait. Marsilinak adatait pl. a brigetói és dunapentelei <sup>1/</sup> táborokban folytatott rendszeres ásatása - ink ügyszólván mindenben kézzelfoghatóan igazolták.

A dunamenti római táborok az egész római birodalom védelmének súlypontjai lévén, azokat idők folyamán mind erősebb és erősebb külső védőfalakkal látták el. Így e tekintetben a mi vidékünkön Commodus, Diocletianus és I. Valentinianus császárok különösebb építő tevékenységéről van biztos tudomásunk. E mellett a rendszeres háztömböket és utcákat alkotó építmények: kaszárnyák, istállók, raktárak, fürdők, kiváltképpen pedig a tábor közepét elfoglaló parancsnoki épület, a praetorium szintén gondosan alapozott építmények voltak. Ismerve a római építés kiváló kötőanyagát, ezen monstruozus építmények még romjaikban is sokáig dacolhattak az idővel és elemekkel.

1/ Paulovics István: A dunapentelei római telep /Intercisa/. Archaeologia Hungarica II. 1927. 22 kk.  
Paulovics, Ásatás Dunapentelén 1931-ben. Archaeologiai Értesítő XLVI. 1932-33. 144 kk.



A kívülről - legtöbb esetben kettős árokkal körülvett castrumnak, vagy castellumnak már belső szintje is feltöltött volt, erősen kiemelkedett a felszíntől. Eppen azt a nagy különbséget: egyfelől a mély védőárkot, másfelől a felhordott horribilis földtömegekből alkotott platót nem tudta eltüntetni a legtöbb esetben mindmáig az idő olyan helyeken, ahol mint a nagyobb városoknál, monumentálisabb ráépítkezés nem volt. Ez a kiemelkedés megmaradt, még akkor is, ha a monstruózus várfalakat építkezés céljára legalább is a felszínen elhordták.

Be nem épített, vagy kevésbé beépített területen tehát a római táborok vagy őrtornyok helye az árkok és a felszín nyomából könnyen konstatálhatók, még ásás nélkül is. Beépített területen viszont igen sok esetben a város alaprajza, a település topografiai kialakása őrizi meg a római tábor emlékét. Ez az eset a Nagy Lajos által legutóbb megtalált és kiásott<sup>1/</sup> pesti piarista-telki castellumnál, amely hatalmas falaival Pest városának, a belvárosnak magvát képezvén, a körül fejlődött ki a város, onnan indultak sugárszerűen mindenfelé a városból kivezető utak. Ugyanez a helyzet a Nagytétény község területén fekvő római castellumnál is. A ....képen a lekicsinyített kataszteri térképbe belerajzoltuk az ény-dk irányban eredetileg hossz-négyszögű római tábor külső körvonalait. A Duna felőli lezárása Marsili rajzához híven is - mint már említettük, már nehezen lesz konstatálható. A castellum természetesen annak idején közvetlenül a Duna partján épült, a mai vasútvonaltól délre eső, /jórészen ma is ár-/ terület azóta képződött. Az általunk berajzolt castrumnak a község alaprajzába való illetlen beillesztése természetesen bizonyos mértékben módosulni fog, mielőtt a rendszeres ásás - ami bizton várható, itt-ott az alapfalakat felszínre fogja hozni. Campona castrumának ....képen feltétele-

1/ Pest város eredete. Kny. a Tanulmányok Budapest múltjából. III. kötetéből. 1934.



zett topográfiai lerögzítésünket a szakember ismételt esetekből leszűrte és később ásatásokkal is igazolt tapasztalatain felül a következő adatok, tények és jelenségek támasztják alá:

1. Mindenek előtt a helység kialakulásának igen sajátos képe. Tudnunk kell, hogy a II. fejezetben említett távolabbi, egykor mocsaras részekről eltekintve a község úgy szólván teljesen síma területen keletkezett, ahol különösebb természeti adottság, pl. hegy nem befolyásolhatta az utak és utcák irányát. A különösebb multtal nem bíró magyar falunak a gerince az egyenes fő-utca. Itt ez nincs meg: a község közepén az országúttól ivben kihajló, annak eredeti irányához ismét visszatérő főutca keletkezésének mesterséges, oka van. Fel kell tennünk, hogy az erődítményeket egymással összekötő fontos dunamenti hadiút /amelynek maradványairól már szó volt/ a táborok építésénél különben is szigorúan betartott norma szerint a ténylegi táboron is keresztül ment, kelet felől az országút folytatását tevő mai Molnár utca irányában a porta principalis dextrán átmenve, mint via principalis<sup>1/</sup> s a tábort a porta principalis sinistra-n elhagyva nyil- egyenesen felvehetette ismét az országútnak az elágazás előtti irányát.<sup>2/</sup>

A későbbi útkihajlásnak, a tábornak a védőárkon kívüli terepen történt /ez az oka a feltételezett castrumfal és a főutca közötti sáv keletkezésének/ kikerülésének két oka lehetett: a még meglehetősen ép, erős falakat a korai-középkori időben újból erősségül használták fel, a középkori hadászat s a vár elszigetelt jellege nem ismerte a váron átmenő útrendszert.

1/ Amennyiben a 4. alatti terület, mint alább feltételezzük - tényleg a praetoriumnak bizonyulna, tényleg úgy a via principalisnak esetleg ezen tömbtől északra, a mai Zsák utca közepének irányában kellett vonulnia. Az országúttal, a régi római hadi úttal való kapcsolat keleten ez esetben a Duna utcába vezető, a park feletti széles utca irányában volna keresendő.

2/ Az elágazás mindkét útja később létesült. A Szt. Háromság/Hősi emlék/-tér felé tartó ág az említendő út kihajlással van összefüggésben, a másik ág pedig nyilván a barok kastély felépítése alkalmával készített, a kastély, ill. park közepéhez irányított uradalmi út.



Szükség volt tehát egy újabb útra. A másik ok az lehetett, hogy a romokban heverő castellum kocsival járhatatlan és irtózatossá kőtömegek miatt egyhamar eltakarítani lehetetlen állapota miatt létesült a kerülő út a tábor védelmi árkán kívül.

2. A tábor útjainál, illetőleg kapujainál maradványok, a Fő utcából a mai zsinagóga irányában a castrum belseje felé haladó, a tábor hátsó frontjára merőleges utcának eredetét lehetetlen ismét a táborral és a zsinagóga környékét a porta decumana-val kapcsolatba nem hozni. De menjünk körül az így feltételezett castellumon.

3. A keleti oldalon a Zsák utca és Hársfa utca közötti területen a vasuti töltésen állva a leghatározottabban konstata-  
lható a két utca egymással találkozó kertjeiben a nyilegyenes irányban húzódó táborárokknak teknősen megmaradt mélyedése. A Zs. utca egy másik belső udvara még ma is tekintélyes szintkülönbséget mutat, a hátsó kerttel szemben.

4. Ugyanezen vasuti töltésről szemlélve magát az egész castrumnak még ma is egy sima síkban álló szintjét, uralkodóan emelkedik ki a kelet felőli környezetből. Ugyanis nyugaton a kastély és park nagyobb művi létesítményére való tekintettel természetesen kevésbé szembetűnő.

5. Az észak-nyugati vonalon ez a kiemelkedés nem tűnik szembe. Oka igen egyszerű: e terület a helység szívében, forgalmas útvonal mellett lévén, legelőször bizonyult érdemesnek és értékesnek a feltöltésre. A castellum árka ezen értékes helyen tömegtethettek be legelőször és népesültek be házakkal. A Duna utca házai mögötti kertekben helyenként ismét megvan vagy megvolt a külső árok nyoma, annak betöltése, a terepszint felemelése azonban divattá lett Tétényben, így már kutatásaink megindítása óta is tudtommal két kertben, ill. udvarban tűnt el ily módon a topográfiai bizonyítékunk. Délebbre a kastélykertben azután az építkezések és a parképítés az árok nyomát természetesen teljesen eltüntették.



6. A castellum szokványos és Marsili által is ilyennek rajzolt lekerekített észak-keleti sarkánál legyezőalakban keletkeznek /minden jel szerint még a középkorban, a nyugati táborfal mellett délebbre is látható ilyenén telepalkulatot csak ez a helyzet teheti érthetővé/ a szintén betömött területen a telkek, s rendes szokás szerint egyenesen a vár falához ragadva épülnek az első házak.

7. Elérkeztünk az egyik legérdekesebb pontra, a barok kastélyt is részben magábanfoglaló táborsarokra. Bél Mátyás szerint<sup>1/</sup> "ibidem et domicilium...

A kastély tehát /az 5. számmal jelzett részről van csak szó, mert az elülső kétszárnyú barok rész később épült hozzá/ antik alapokon épült és négyszögű volt. A renaissance-kori várépítés divatja szerint sarkain egy-egy torony állhatott, mert a két hátsó torony /átbarokizálva/ még ma is megvan. Dáni Géza földbirtokos úr újabban leverette azon régebbi traktus Dunára néző oldalán a vakolatot s a fal alján tényleg megállapíthatuk a római keverésű habarccsal készült és elszórtan római tégladarabokat is tartalmazó római alapfal jelenlétét.

E tényből leszűrt következtetés talán merésznek látszik, de nem alap híján való. Mindenek előtt tudomásul kell vennünk azt, hogy a kastély ezen régebbi hátsó traktusa alatt nincs pince, holott a közép és újabbkori monumentális építkezésnél ez sohasem hiányzik. A várkastély építője tehát adott helyzetben volt: egy földalatti résszel nem bíró négyszögű építmény hatalmas alapfalaira építette fel a várat. Az 1930. évben a dunabogdányi /Cirpi mansio/ castellumban végzett ásatásunk<sup>2/</sup> al-

1/ Notitia Hungariae Novae., III. 1737. 509.k.

2/ Szalay Ákos, Jelentés az 1930. évi július-augusztusi dunabogdányi ásatásról. Archaeologia Hungarica X. 1933.  
Az itt hivatkozott burgust egészen tévesen a tábor ujjaépítése előttinek mondja, amit a burgus jellege és rendeltetése teljesen kizár, azt nem is említve, hogy jelentésének elkészülte után feliratos kötöredék került elő a burgus falából, másodlagos helyzetből, ami szintén az építmény későbbi voltának a bizonyítéka.



kalmával a tábornak ugyanezen a porta praetoriától balra eső sarkába egy nem szabályos négyszögű hatalmas, kb. 20x20 m nagyságú burgust /kisebb erődöt, nagyobb szabású őrtornyot építettek be valószínűleg a negyedik század végén a castellum egyéb, már használaton kívül álló építményeinek anyagából. A csapatok zömének a Duna vonalától való, kútfőkből ismert kivonása miatt, a visszahagyott csekély számú helyőrséggel nem lehetett többé a több kapuval bíró nagy castellumot védeni. Az egyik helyen, mint pl. Dunapentelén,<sup>1/</sup> úgy segítettek a helyzeten, hogy a veszélyessé válható kapuk számát redukálták s a porta decumanat pl. egy hatalmas patkóalaprajzú toronnyal elzárták. Másutt mint, pl. Dunabogdányban a tábor egyik sarkába egy kisebb, de igen erős falu erődöt építettek be.

Ez az eset állhatott elő Camponában is s a római tábor romjainak legerősebb, legvédehetőbb és legkiemelkedőbb és egységes egészet alkotó építményének alapjain épülhetett fel az első négyszögű várkastély, a tábor kiapadhatatlan anyagforrásul szolgáló romjaiból. Ez az oka annak, hogy a kastély ezen régebbi része pincével nem bír.

8. Az általunk rekonstruált tábor közepe táján lévő, 4 számmal jelölt szabályos négyszögű uradalmi kert ma is külön kiemelkedő egységes felszínével igen szembeötlő. A XVI. század elején Tétényről írva, két egyénnek is szembeötlik valami, amit, ha nem is magával az egész táborral, de legalább ezzel a meglehetősen centrálisan fekvő, egykori monumentálisabb építményt rejtő alakulattal lehet kapcsolatba hozni. A regensburgi Suntheim László ... 1500 körüli időből való leírásában <sup>2/</sup> korának fantáziája szerint: "A Duna melletti nagy térségen van Attila király pogány módon eltemetve." Jellemző és a castellumra valló az a megállapítás is, hogy "azelőtt nagy városnak kellett lenni, egy mértföldnyi széles, és hosszú."

<sup>1/</sup> Paulovics, Arch. Ért. XLVI. 149.kk.

<sup>2/</sup> Lásd a köv. oldalon.



A másik az antik emlékek kiváló értékelője a már említett Lazius, aki szerint a Duna partján Tétény városkában egy kétségen kívüli régi hatalmas basilica látható. Meg kell említenünk, hogy bár ő is, mint az előbbi, szintén Potentiával hozza kapcsolatba a helyet, s Tétény "Barbár" nevét is Potentiana-ból összevontnak véli, már az Itinerarium Campona adatát is megfontolandónak tartja.

A nagy térségben mint Attila sírjában, másrészt a ropant nagy bazilikában /talán egy díszesebb római épületnek maradványaiban/, ezen a térképünkön 4.számmal jelölt középponti elrendezésű helyén mit sejtethetnénk mást, mint a tábor praetoriumát? Rengeteg cserép, az apró leletek sokasága, feliratos kövek előkerülése mintha megerősítené feltevésünket.

9. 1932. jan. 23-án azután a térképünkön 3-al jelzett helyen Dáni Géza úr szívesességéből alkalmunk volt azután ezen a helyen egy kiásott erős falrészt megtekinteni. A mindkét oldalon quaderekkel borított s igen erős kötésű fal alig egy átlósnyomra került elő a föld alól. Topográfiailag fontos, hogy bizonyíték számunkra, hogy a kétségtelenül komolyabb, monumentálisabb építményhez tartozó fal iránya teljesen párhuzamos a feltételezett keleti táborfal vonalával.

10. Ugyanakkor a tábornak 2-vel megjelölt helyén Dáni Géza úr egy régen betemetett kútnak egy monumentális nagyságú

---

2/ Jahrbuch für vaterländische Geschichte. Wien. I. 1861. 294. kk. nyomán.

Ráth Károly: A Duna völgyének leírása Tétényig, 1500 körüli időből. Győri Történelmi és Régészeti füzetek. II. 1862. 123. "Tétény /Täthn und Teten/ azelőtt nagy városnak kellett lenni, egy mértföldnyi széles és hosszú, Potentiának nevezték. E helyen hajdan Attila fiai közt nagy, véres harc folyt; itt a Duna két részre szakadt; a Duna melletti nagy térségen van Attila király pogány módon eltemetve, ki 124 éves volt és serege mindég tízszer százezer emberből állott. Utolsó neje volt a szép Krimhild. A menyekző alkalmával mindenki agyonüttetett négy egyénen kívül s azok voltak: a vőfél és menyasszony, Perni Diethreich és az öreg Hiltprant."

\* regensburgi Suntheim László I. Miksa német császár udv. történészének kézirata a stuttgarti kir. könyvtárban. /Cod. hist. fol. Nro. 250./



kőből álló káváját is feltárta. Véletlenül bukkantak rá a kútról senki sem tudott. A vastag kőtömb kerekén kivájt belső felületén évszázados kötélhúzástól eredő bevágatok láthatók. Magyar vidéken, legalább is ezen a tájon ilyenféle felálló káva nélküli, kézi kötélhúzó kutak nem ismeretesek.

Az itt exoticum-számba menő ilyen kútnyílás csak két időben létesülhetett, mégpedig vagy a római uralom, vagy a török hódítás ügyében. Az egy darabból való hatalmas mészkőtömbnek távoli kőfejtőből való szállítása valósággal nagy műszaki feladatot igényel. Ilyen dologra a törökök nem voltak berendezkedve, sokkal indolensebbek is voltak. A rómaiaktól viszont megszoktuk az efféle monumentális, szinte lehetetlennek látszó, fejlett műszaki felkészültséggel járó feladatok elvégzését. Horribilis kőtömbökből építették sokszor teljesen kőszegény vidéken erősségeiket. Kiemelésükkel nekünk is gondot okozó sarkophagjaik, több méter magas sirköveik, monumentális domborművek, oszlopaik, /több méter/ stb. szállításához nagyszerű emelő és szállító eszközökkel, s ami szintén fontos, kitűnő úttal rendelkeztek, amit a török hódoltság idejéről nem lehet mondani. Minden jogunk megvan tehát fentiek alapján arra, hogy a régtől fogva elfeledett emléken Campona castellumának egyik kútját ismerjük fel.

11. Táborunk területén újabban egyes épületek nagyobbszerű hypocaustum-része került felszínre, amelyről részletesebben egy következő fejezetben lesz módunkban értekezni.

12. Éremlelet. /Kidolgozása hiányzik./

A castellummal kapcsolatban meg kell még említenünk, hogy a Dunaparton hatalmas, megfaragott mészkőhasábok feküdtek, amelyeket Dáni Géza úr részben a kastély kertjébe fölszállította. Valami nagyobb dunai műhöz készülhettek. Három darabon D, kettőn pedig E gondosan bevéselt betűjelzés látható. Nem tartom kizártnak, hogy talán valami régebbi, esetleg római parti mű: a hajóhad /classis/ kikötő, hidpillér /?/ újabb időben történt szétbontása alkalmával kerültek a partra. Régóta semmi esetre



sem voltak legutolsó lelőhelyükön, mert akkor már eliszapoló -  
dás folytán régen elmerültek volna.

Az sem lehetetlen, hogy valami újabbkori, félbemaradt,  
vagy megkezdett dunai műhöz készültek.

.....

#### TÁBOR.

##### Ny. dunai torony.

Castrum fal maradványa kb. 1 m mélyen a felszín alatt.

Belső torony vtg. 80 cm.

Mindkét fal egészen rendetlen kövekből rakott, elég jó habarccsal, de még a széleken sem volt faragott v. formásabb kövekből való borítással ellátva. A csatlakozó, e helyen több mint félkörívig megállapítható kerek torony, bár még mindig nem bír külön külső felfalazással, már szigorúan rétegesen vakolt, spoliákkal és tégladarabokkal tarkított. Vastagsága 120 cm körül van. Bár a nyugati ívszél már két ásonyomra is jelentkezett - miként a fénykép is mutatja - magasan a földben volt, a kövek közti kötőanyag kifolyva az ásott gödör falához nyomódott, a fugák nincsenek elkenve. A belülről hozzá kapcsolódó falmaradványok egy belső lépcső tartó pillérjének a maradványai lehetnek.

Az eredeti felszín itt meglehetősen lemosódott, ez magyarázza a leletek gyérségét is. Más a helyzet a valentinianusi falnál. Ez mélyebben alapozott, bár éppen az említett talajszint sülyesztés folytán az alapozás, itt aránylag hamar, alig 80-100 cm mélységben már elveszett.

Konstruktíve az ismert technika jelentkezik. Kívül, s csakis kívül a felszín feletti részekben kiféé simára faragott,



nagyobb kőtömbök és szabályos quaderek borítják, belül hasonlóképen - bár már kisebb kövekből - simára falazott. Ezen kétoldali felfalazás között azután jellegzetes valentinianusi réteges "öntött" fal lehetőleg élre, ill. hegyre állított kisebb - nagyobb szabálytalan kődarabokból, ritkán téglákból.

A vastagság 180-185 körül ingadozik. Ennek a toronynak a szintje a kerek toronyénál már mélyebben volt: a fugák belül már elkentek.

A középtájon egy későbbi nagy betörés helye primitív, az eredeti fal törmelékei felett alapozott, szárazon rakott felhordó fal maradványával, amely kövek között már pl. egy piros homokkő darab is előfordul, ami a római építőanyagban ismeretlen.

Ugy ez, mint a torony közepén keresztül menő 275-280 cm. széles falnyom késői, valószínűleg középkori elbarrikadirozásra vall.

Ez a magyarázata különben annak, hogy ezen aránylag mélyebb szinttel bíró toronyban nem lehetett már az ősi római padló nivót megállapítani, s hogy a várt késői tetőzet cserépanyagából, a jellegzetes dux és trib. bélyegzőkből oly csekély töredék került elő. A kerek fal melletti és a középkori falnyom irányában fekvő szabályosabb kőtömb egy belső /fa/ lépcső tartópillérének maradványa lehet.

A külső felület fűgázata s a körülvevő talajmetszet szerint a talaj itt egyszerre, a kerek toronytól 2 m-re már hirtelen esett, ill. a torony itt már hirtelen kiemelkedett. Ez természetes is, ha meggondoljuk, hogy a torony már a tulajdonképpen védőárokba épült /mint a Gallus-torony is/. A védőárkok a későróm. erőd-rendszerben már különben sem szolgálták azt a rendeltetést, mint annak előtte. Ekkor már a felmagasított táborfalakra és a kifelé épített bástyatoronyra fektették a főszűrt.

A porta praetoriáig metszetekkel megállapított ....vtg. falak aránylag gyenge alapozásúak, kis túlzással azt mondhat -



nánk, hogy ék-szerűen alapozottak. A felszínen érik el a normális felfelé menő vastagságot. Kivételt a porta praetoria toronyfalainál találtunk. Ezen 85- 95- 100 cm vtg. toronyfalak, 80 cm körüli vtg.-ságú kiugró- 2-2 tám- illetve boltív pillérekkel a falrakás módját illetőleg megegyeznek az első periódus falaival, azzal a különbséggel, hogy a falak külső borító köveinek kiválasztására mégis nagyobb gondot fordítottak, bár megfaragott kőlapok, pláne quaderek még nem szerepelnek. A réteges falrakásnak az a módja, amit pl. a kerek toronynál látunk, itt még nem szerepel, bár bizonyos, mondjuk "hullámos" réteg-rendszer el nem vitatható.

A ny. torony végén csak falnyom, a két gödör gyömlöcsfalyuk.

A keleti toronyhoz csatlakozó táborfal 135 cm vtg., de lefelé keskenyedik.

Ny. toronyból Probus érem.

K. toronyból bronz talapzat.

Mindkettőnél belül a római padlószint már nem volt konsztatálható. Eredetileg lágyabb homokkő lapokkal volt borítva, miként a feldűlt törmelékek között lelt maradványok, így a malomjátéokra valló töredék is igazolja.

Igen eklatánsan igazolja az első periódus építési technikáját a két középső kapupillér, amelyek szabálytalan alapfalak lévén, lefelé vékonyodnak. Mindezen, néhol már egy ásó nyomra jelentkező kapu alapok csak alapfalak. A kapura a kerítés-fal kiugrása vezetett bennünket.

.....

Keleti kaputoronyban hulladékgödör bélyeges téglákkal.

#### Keleti torony,

amelyet a pincelépcső áttört.

Kerek torony 115 cm vtg., már spoliákkal, így egy 52 cm mag. 25 cm széles felirat nélküli oltárkövel. Két tömb



képezi a nyomon kísért csatorna nyílást.

Erősen érezhető még ott is a lefelé keskenyedő alapozási technika. A fal kifelé sima, részben quaderekből áll.

Kép mutatja, mennyire nincs szerves kapcsolata a Valentinianus-fallal. Ez pompásan réteges, sőt a rétegek adták ki a bele faragott első pincelépcső fokait.

Északon már másfél ásónyomra jelentkezett. Belül hullámoosan feldúlt volt. Vastags. 184-190. A mai felszíntől 180 cm mélyen, kb. 20 cm-re kiugró, összesen tehát  $185+2 \times 20 = 225$  cm. v. alapokkal. Az alap alja a felszíntől 240 cm mélyen, mert itt a talaj évszázadok folyamán nem hogy elmosódott volna, hanem ellenkezőleg, erősen feltöltődött.

Külső burka nem annyira quaderekből, mint jól beágyazott nagyobb mészkődarabokból. Belső rétegződés pompás.

Kel. szárnyára épült a gazd. épület.

Ugyanabból az irányból, mint a másiknál, a Duna felől ott is erős betörés, aláaknázás nyoma, de mintha itt nem sikerült volna.

#### Alaprajz.

Valent. fal  $150+160 = 310$  cm mélyen alapozott.

Torony alapozása 10-15-el még kiugrik.

" " felszíntől 135, alap mélysége 180 cm.

Torony falazás előtt az eddigi típusoktól. A táborfal ott erős, alapja kiugróan, szélesen és mélyen van alapozva, csak 50 cm-el magasabban mint a Val. fal, tehát  $310-50 = 260-270$  cm mélyen. Erős alap felett kívülről nagy quaderek borították.

Val. fal sebtiben készült, öntött ugyan, de már nem fordítottak gondot a frontra. Habarcs nyomódott, kiálló része a ferdeségtől.../olvashatatlan/

A-nál a mai felszíntől 120 cm mélyen, 15-20 cm vastag betonos padló réteg. A táborfal és toronyfal azonos kötőanyagú, sok tört téglaszemcse van benne, ami a világosabb habarcsú támaszfalnál nincs meg.



Valami aláaknázás miatt készült, mert a teljes szélességben a földben volt, miként a mellette lévő anyaföld és a kőtőanyag kinyomódása mutatja.

Csatorna, Molnár-u.

2.sz. ház előtt szabálytalan palás kövek fedték, tetejének mag. a mai felszíntől 115 cm.

Belső szélessége 42 cm.

" mélysége 60 cm.

Belől simára faragott álló homokkövekből áll.

U.o. a castrum fal helyénél 130 cm mélyen, az anyatalajban jelentkezett a kiszedett táborfal 3 bennhagyott nagy kővel. Szél 120 cm. U.o. kerek szemétköddör. Fenék mélys. a mai szinttől 236 cm.

Béres utca.

Fala alapzata mint a déli fronton: alul keskenyebb, felfelé szélesedik. Rajta 2 quader /egyik 80, másik 92 cm széles/. Ez mindössze a fal szélessége. Tetejük 50 cm mélyen.

U.o. csatorna fedőlap. 140 cm mélyen, konstrukciója, mérete: 30 széles, de a Molnár-u.2-nél mélyebb, 82 mély, mert a Duna felé nagyobb az esése, így a fenékmélység is több, mint a Molnár-u.2. 223 cm.

Iskola utca,1.

A hátsó kerítés éppen a táborfal külső szélén áll.

Iskola-u.3. Apróbb kövekből rakott fal, előtte leesett kövek.

Iskola-u.5. Zsidó hitk. Csak falnyom.

Molnár u. és Zsák u. sarkán a római réteg felszíne 120 cm mélyen feküdt a mai utcaszint alatt. Ebbe az itt fektetés agyagba épült a táborfal, amely 145-150 cm széles volt, de mindenütt kiszedték.

A kéményseprő ház melletti csatorna belső szél. 42, mélysége 60 cm. Felszíntől mélysége 180.



Dér-udvarban a csatorna fedőlapjai már 222 cm mélyen, tekintettel az esésre. A konstrukció mindenütt ugyanaz.

A táborfal nyomát az aránylag magasan, 110-120 cm mélyen jelentkező tiszta sárga agyagban találtuk meg, mind a három kátató gödörben. Az egykori fal külső széle pontosan egy síkban van a szomszéd ház toldaléknélküli részeinek egykori hátsó fal-síkjával.

Középső gödörben az első árok metszetét is megkaptuk.

Schwanauer-udvarán 153 cm mélyen 125 cm vtg. kisebb kövekből rakott alapfal. Körülötte mindenütt 1.70-2 m mélyig minden át volt forgatva, s így a sarok részek teljesen elpusztultak.

Zsák-u.3. falnyom a fal egy kis maradványával.

Zsák utcában 1 fal 2 m mélyen alapozott.

Zsák-u.11. Hevesi Oszkár asztalos hátsó udvarán 134-140 cm széles kiszedett fal helye volt megállapítható 170 cm mélyen. Sok apróbb kő és római habarcs a visszadobott földben. Fal irányát a ház falán két piros vonallal megjelöltük./fénykép/

.....

Zsák-u.9. Az egykori Herczog /kincslelet/ Lindmayer Péter hátsó, erősen feltöltött udvarán szintén a kiszedett fal nyoma 130 cm széles, 200 cm mélyen. A szomszédos Balázs János-féle ház falán piros vonallal megjelöltük a fal irányát./2.fénykép./

Iskolán kívüli fal mag. 132 cm. 220 cm mélyen van. Háromszoros ujjaépítés nyomait mutatja. Vast. 48 cm.

.....



V. Hypocaustum az iskola pincéjében.

Tétény római kori emlékeivel, mint általában a pannoniai kutatással, némi rendszerességgel a M. Nemzeti Múzeum Régészeti Osztályának, mint elsősorban a magyar föld mélyében rejtőző régészeti emlékek felkutatását művelő szervnek a létesítése idején kezdtünk először foglalkozni. 1926-ban az új iskola építése alkalmával a .... képen látható térképen...el jelölt helyen alapozási munkálatok kapcsán egy nagyszabású, minden valószínűség szerint fűrdőház, mégpedig a méretek szerint közfűrdőház /mint most már állíthatjuk, tábori katonafűrdőház/ tartozó hypocaustum maradványai kerültek felszínre/....kép/, amelyeket az épület d-ny sarokpincéjében sikerült in situ megőrizni. Az .....cm, magas, mindkét irányban szabályos, és egyenletes közü sorokban álló .....oszlopocskák .....cm nagyságú és .....cm vtg. simára faragott szabályos.....kőlapokat tartanak olyképpen, hogy egy-egy oszlopocska tetején 4-4 kőlap sarka találkozik össze. A kőlapok felett az egykori helyiség padlóját ..... cm vtg.....álló kevert réteg borítja. A maradvány északi oldalán a hypocaustum lezárt s attól kb. ....cm-re egy, részben opus spicatum-szerűen rakott.....cm vtg. fal húzódik párhuzamosan, minden jel szerint a tüzelést szolgáló, praefurnium-szerű csatorna lezárására. Délen és nyugaton a hypocaustum az épület sarka mellett lévő úttestek alatt még tovább folytatódik s annak feltárása aránylag csekély költséggel bármikor megejthető. Az építés-vezetőség e helyen bőrkikészítéshoz használható - agancsdarabot és késői közönséges agyagfirma mécsest és egy bronz T-fibulát talált a maradványok környékén. Az iskolába beszállásolt katonaság átmenetileg raktárnak használván a helyiséget, meglehetősen kárt okozott a maradványokban, az így meglazult falrészekből azután később egy tetőcse - réptöredék vált szabaddá, amelyen

[IADPFA]

[le] g(io) I ad (iutrix) p(ia) f(idelis) A(ntoniana) olvasható. Nagy meglepetésünkre a pia fidelis és Antoniana jelzőkkel ki-



tüntetett brigetioi/Szőny, Komárom/ I. segédlégióinak Brigetio környékén számtalan példányban ismert s az ottaniakkal azonos bélyegzővel készített bélyege. Hogy hogyan került a téglabélyeg a távoli vidékre, azzal még két más tétényi lelhelyű hasonló bélyeg kapcsán később fogunk foglalkozni. Itt most a bélyeg bennünket a hypocaustum korának meghatározása kapcsán érdekel. Mint a maradványnak a .....képen látható - az opus spicatum- technikájú párhuzamos faltól eltekintve - meglehetősen rendszertelen és elnagyolt falazása már magában elárulja, egy késői vagy legalább is később rendbehozott építménnyel van dolgunk, amelynél már korábbi építmények kőanyagát, sőt tetőfedő cserépeinek töredékeit is felhasználták. Így került át a brigetioi helyőrség téglájának töredéke is a falakba. Már most a téglabélyeg bizonyos tekintetben már önmagát s így közvetve bizonyos mértékig magát az építményt is datálja. A bélyegen szereplő A(ntoniana) jelző ugyanis mint terminus post quem tekinthető. A legio e kitüntetést Caracalla /Kr.u. 211-17/ vagy Elagabalus /218-222/ uralkodása alatt nyerte. Így már az épület, amelynek fedelét alkotta, legkorábban a III.század első felében épülhetett. Itt viszont a cserép már másodlagos helyzetben szerepelt. Ha ehhez hozzávesszük az említett két lelettárgyat, az agyagmécsest és a T-fibulát, kimondottan IV. századi római ipari készítményeket, úgy minden jogunk megvan arra, hogy a hypocaustumos alsó fűtőszervezettel ellátott építményt, fürdőt, a IV. században keletkezett, vagy legalább is akkor átépített, kijavított műnek tekintsük.

.....



VI. Mithraeum.

Nagytétény 1935.máj.13-16, 24, 29, 31.jun.1.

Kis Károlyné és özv. Baló Jánosné  
telkén a "Nagy lapos" dűlőn.

1934. októberében talált két Mithriakus oltár gödrében  
egy diszes oltár, feliratos lapjával lefelé, vastag, kb. 1  
méteres köves réteg között, felirata:

I. SOLI

DEO

P. AELIVS

BRINC O

É-ny.felől sok, részben piros fal-  
festmény-töredék.

Az oltár mag: 84

lenn szél 38

" vast. 28

felső párk.nál ugyanazok.

Feliratos mező mag 36.5

Feliratos mezőszél 32.5

Felső sarkának mag, a talajszinttől 55 cm.

Padlószint a jelenlegi színvonaltól 90 cm.

Kelet-nyugati irány: bejárat keletre.

Falfestmény-töredékek leginkább a homlokfal előtt, az  
oltár körül és a bejáratú lépcsőn belül kerültek elő. A hom-  
lokfal alsó részén kb. 1 1/2 m hosszan még in situ is megvan  
a falfestmény. Ugyancsak a homlokfal melletti két sarokból ke-  
véssel a padlószint felett, vagy közvetlenül a padlószinten,  
hosszabb, fejes vasszegek kerültek elő, nyilván a Mithraeum  
fa-berendezésének a tartozékai, esetleg a tábla felerősítését  
szolgálták. Egy későbbi időre valló egyszerű agyag-mécsrs tö-  
redéke a bejáratú lépcső feletti törmelékben volt, teljesen  
darabokban, tört állapotban.



Másik föld Benedek Ferencé.

A kőanyag legtöbbszörre folyamban görgetett és nem bányászott, kisebb mértékben palásan hasított mészkő és ritkán lágy homokkő.

A falak - megmaradt magasságban kívülről a földbe épített falak - a legalsó kőrétegekben igen szétomló, sovány, kavicsos habarccsal kötöttek, azután pedig különösen a palás- kővekből rakott részen egyszerűen földdel rakottak.

Mellékrajzok létezését több körülmény kizárja.

1. Az építmény korai és igen szerény volta.
2. Az északi oldalon kívül húzott kutató árok teljesen negatív eredménye.
3. Az északi fal belülről szintén stucco-bevonással bír.
4. Az egész építmény befedése kis fesztávolságú, szinte kunyhószerű fedelű volt. Egyetlen tetőcserep sem került elő; de égettség nyomát, égett réteget, vagy korhadásos jelenséget sem találtunk, ami faszerkezetes befedésre, vagy egyenesen fatetőzetre vallana. Ezzel ellentétben mindenütt, benn is, egyenletesen vastag kő-omladék került elő, a kunyhószerű félkörű befedés agyaggal, habarccsal rakott /vékonyan repesztett/ palás kőből boltívelt volt.
5. Az omladék réteg a falakon kívül már teljesen megszűnt, ellenben azon kívül a keleti bejárat felső lépcsőfokának szintjén, tehát az akkori római szinten mindenütt lekavicsolt talaj jelentkezett.
6. Felmerülhet esetleg az a feltevés, hogy mégis három osztott szentélyt kell feltételezni. A hosszanti falakon kívül, a pódiumok helyén kötörmelékét azért nem találtunk, mert az oldalhajók faszerkezetűek lettek volna. Az ásatás alapján megállapítható volt, hogy a tornácot tényleg két faoszlop tartotta, valószínűleg szerény faszerkezetes és csak deszkával, zsindellyel v. szalmával fedett tetővel. Tetőcserepet még parányi töredékben sem találtunk az egész kutatás idején. Maga a szélteben igazán csekély fesztávolságú szent-



tély - mint a sok kőtörmelék mutatja - boltíves befedésű, kívül keleti módra bevakolt, esetleg sárral tapasztott lehetett. Ezért nincs cserép.

Még külső faszerkezetes pódiumnak sem volt azonban a déli oldalra húzott kutató árokban, valamint az északi külső árokban semmi nyoma sem.

.....

Tornác oszloplyuk a római szinttől 32, a mai szinttől pedig 80 cm mélyen.

.....

Falak vastagsága 42-46 cm között váltakozik.

Pódium, ill. mellékhajók nélkül az egész tehát egy cubiculum-szerű, földbe mélyített kis szentély volt, amelynek a bejáraton kívül, még a közepén oldalt lehetett egy ablaknyílása, minden valószínűség szerint ott, ahol a kulcs felszínre került.

Az északi oldal közepetáján, részben a falba épített kis lyukon kívül a szentélyben semmiféle egyéb mélyedésnek, lyuknak nyomát nem találtuk. E célból az ásatás befejezése előtt egészen az anyatalajig lefejtettük a padlószintet, majd a szentély hosszanti tengelyében az anyatalajban is egy árkot húztunk. Sem az utóbbi, sem pedig a felszíni lehántás semmiféle mesterséges mélyedésnek a nyomát nem mutatta, az anyatalaj a szentély egész belsejében érintetlen volt.

Már kis mérete miatt sem lehetett ezen szentély nagyobb, véráldozatokkal kapcsolatos misztériumnak színhelye s így olyan aknákra sem volt itt szükség.

.....

A lépcsők laposabb, odaillőbb, de nem megfaragott kövekből állanak. Különösen a felső lépcsőfokot alkotó két kő erősebb kopás jelét mutatja, ami a szentélynek huzamosabb időn keresztül történt használatáról tanúskodik.

.....

Feltűnő az apróbb leletek, edények, bronzok hiánya, egy firma-mécses töredékeit és a vasszegeket leszámítva, kevés cse-



repet nem tekintve, más nem került elő.

Az oltárokon és a talapzaton kívül kőtöredékek - a jelzett helyen talált lábszárt leszámítva - mind a déli sarok mellett a falon kívül kerültek elő /reliefes alak jobb felső karja, tunika széle, stb./.

.....

A szentély környékét is megvizsgáltuk, amennyire az az ilyen gyümölcsösben lehetséges volt; még pedig elsősorban azokon a helyeken, ahol a faültetés kőtörmelékét hozott felszínre. Csak a Gross-féle telken volt arra módunk. Így a szentély É-K. sarkától lefelé 11.5 m-re a telekre merőlegesen húztunk egy 5.5 m hosszú kutató árkot, míg a telek é-k. végén a telek hosszanti irányában 2, s arra merőlegesen 1 kutató árkot húztunk. Az eredmény az anyatalajig történt leásásoknál minden esetben negatív volt.

.....

A szerény kis építmény tehát magában állhatott szinte elrejtve. Minden valószínűség szerint erdőben, a római tábortól és polgári lakóteleptől távol. Erdőre vall az itt 80-90 cm-nyi vastagságot is elérő, szinte koromfekete vastag humuszréteg, amely ezt a területet nagyszerű gyümölcstermesztésével oly keregetté teszi.

.....

Lábszár, alsó, a bázissal azonos mészkőből, hossza 12.5 cm. Magas szárú cipőt viselt. Hátral a lábikránál, csakúgy mint a talpazat, elnagyoltan kidolgozott.

.....

Felső-lábszár, comb-töredék. Sárgás mészkő, égés nyomával. Magassága 8 cm.

.....

Szobortöredék mészkőből: meztelen felsőkar, a meztelen jobb mell egy részével. A váll és nyak között a hátán viselt köpenyt egy kerek kapocs /fibula/ fogta össze. Hátral durvábban eldolgozott, a véső nyomaival. Mag. 25 cm. Anyaga és kül. annak



színe nem látszik a bázissal azonosnak.

A mellből itélve női szobor is lehetett?

### Oltárok.

Mindhárom teteje kereken tányérosan kivájt.

A főoltáron a tányértől jobbra-balra az ismert tekercs ; középen gyöngysorral átkötöttek, ebből kétfelé kelyhesen levelek nyúlnak ki, amelyek elől rozettában végződnek. Csak az egyik rozetta van teljesen kidolgozva.

Elől középen madzagos átkötésben, spiráldiszes fonaltagok díszítik.

A középső oltár felső része erősen letörédezett. Diszéből a lapján lévő bemélyedés maradványán felül középen a patera - dísz maradt csak meg. A tetejét ért törési felületek nem erőszakos behatásból származnak. Azok simára kopott és erősen kalcinált felülete arra enged következtetni, hogy ezen oltár a kis szentély rombadőlte után még sokáig, évszázadokig in situ állt. Felső része a fagymélységen felül állandóan ki volt téve a fagy repedéseinek, lemorzsoló hatásának: a köröskörül ért lekopás arra vall. Ezzel szemben az alsó része vagy a felső párkányzat nagy része is, ahol alúl a víz és fagy kevésbé érte, a maga érintetlenségében, egyenes vonalaiban van meg. Darabokra törése is a beszivárgott és megfagyott víz repesztő hatásának tulajdonítható.

A legkisebb oltár egyik sarkának letörése lágy anyagának tulajdonítható.

Nem erőszak pusztította el tehát a kis szentélyt.

Másként áll azonban a helyzet a kultusztáblával. Az kétségtelenül a képrombolás nyomait viseli magán. Vagy nem itt állott, vagy azt szándékosan leverték s a szentélyt a régi oltárok felhasználásával más kultusz céljaira használták fel.



### VII. Kőemlékek

A Mithras-kultusszal kapcsolatban lévő kőemlékekkel az előbbi fejezetben volt módunkban foglalkozni. Az ugyancsak ott tárgyalt Mucapor és Mucatra feliratok, valamint a Mithraeum egyik feliratán, de egyébként más, még tárgyalandó tétényi feliratokon is szereplő ala I. Thracum veteranorum jelenléte thrák vallási kultuszok létezését is feltételezik, noha erre kézzelfogható bizonyítékokkal még nem rendelkezünk.

Ezen keletről importált vallások emlékei azonban eltörpülnek az ősi görög-római vallásnak camponai emlékei mellett. Így mindjárt a főistenségnek, Zeus-Iuppiternek két kimagaslóan fontos emlékét ismerjük Tétényből, ill. környékéről. Az egyik egy mészkő-dombormű Iuppiter és Iuno álló alakjával. Rómer<sup>1/</sup> fedezte fel egyéb emlékekkel együtt a Mátyás királynak tulajdonított, a Téténytől légvonalban kb. 4 km-re Erdőtől északra fekvő gróf Wimpfen-erdőben ma már romokban lévő u.n. Kutyavárban. Később a M.N. Múzeumba került, s a vastag mészréteg eltávolítása után ez az első rendes publikációja.

A másik kőemlék 1851. jun. 4-én került felszínre a Mucatra feliratú emlékekkel együtt Tétényben, a Kainer-féle udvarban, egy IV. századi sírból.<sup>2/</sup> Ma szintén a Nemzeti Múzeumban van /257.1873.3.1.elt.sz./ A három darabra tört, 58 cm magas és 91 cm széles, valamint 13 cm vtg. mészkőlap keretelt mezőben a következő feliratot viseli:

- 1/ Meg kell említenem, hogy Kutyavárt /Mátyás kir. kutyavarának romjai/ a gróf Wimpfen-erdőben, több római faragott kő látható, amely valószínűleg e vidéken lőn kiásva, de művészete kezdetlegessége miatt a hanyatló korba helyezendő. Egyik az udvarban látható jobbra Iunót, lábánál a páva, kormánypálczával, balra Iuppitert ábrázolja, lábánál a sas ugyanazon jelvénnel. Egy másik kő, melynek csak feje látszik, egy vár mögötti száraz falban van, ennek köveit mind régi alapokból szedték ki. Egy harmadik durva faragmányú alak az úsztatónál tűnik fel. Római téglát nem találtam; a pénzek, melyek itt előfordulnak, Constantinus-Valentinian koráig valók. /Rómer./
- 2/ Régebbi irodalmát is közli: CIL III 3391. és Rómer - Desjardins i.h. 340.sz.a.



I(ovi) o(ptimo) m(aximo)  
 pro sal(ute) D(ominorum) n(ostorum)  
 Se|veri et Antonini | aug(ustorum)  
 et Gaetae n|obil(issimi) Caes(aris).  
 C. Iul(ius) Euticus| v(otum) s(colvit) l(ibens) m(eri  
 to)|.

A nevéből ítélve görög származású Euticus Sept. Severus, Caracalla és Gaeta üdvéért hálálkodik Iuppiternek. Az uralkodók együttes szereplése s az a tény, hogy a Gaeta mint Caesar szerepel, el is döntik a fogadalmi felirat korát: K.u.198-211. évek között készülhetett. A szép formájú betűkből vésett és stílusos kerettel ellátott felirat tábla-alakú s mint ilyen építménynek, templomnak, a capitoliumi főistenség szentélyének a falán lehetett elhelyezve. Ugy a tábla kivitele, mint pedig mérete egy nagyobbyszerű ilyen építmény létezését feltételezik. Talán nem leszünk nagyon merészek, hogy ezt a szentélyt a mai templomdomb körül feltételezzük. A gótikus-jellegű támpillér-maradványokkal bíró s gótikus toronnyal ellátott /ma barokos/ templom körül pár évvel ez előtt több rómainak látszó alapfalat láttam. E templom körüli dombos rész sok római emlék lelőhelye, a castellumon kívül itt lehet a római polgárvárost keresnünk. Euticus sem volt, úgy látszik, katona. A kő, (bár másodlagos) lelőhelye is e környéken fekszik, a Kainer-ház ugyanis a nem ok nélkül Ó-utcának nevezett soron van.

A gyógyítás tudománya istenpárjának tétényi /in villa Teten/ feliratát csak Yustinianus XV. századi kéziratából<sup>1/</sup> ismerjük s itt Mommsen kiegészítésében<sup>2/</sup> ill olvasásában közöljük:

1/ Antiqua Romanorum epigrammata reperta per Magnificum militem dominum Franciscum Justinianum oratorem Venetum ad regem Hungariae.

2/ CIL III 3388.



Aesculap [i]o e[t] Hygiae  
 Domitius Magnus praef(ectus)  
 a [l] a [e] I Thr] a [c] um S [e] verianae  
 [Al] e[xandrian]ae vet(eranorum).

Domitius Magnus a más feliratokról is ismert ala I. Thracum veteranorum praefectusa áldoz az istenségeknek. Némi terminus post quem időhatározást nyújtanak az ala melléknevei, melyek Severus Alexander idejéből /222-235/ származnak.

Ma már szintén nincs meg a Hercules Augustusnak szentelt s miként a Iuppiter felirat, szintén három császár üdvéért állított felirat. Mátyás király idejében élt s magát Antiquus-nak nevezett egyén jegyezte fel és maradt fenn azután gyűjteményes munkákban.<sup>1/</sup> Topographiailag is érdekes a felirat lelhelyének leírása: "in Theeten urbe decastata in ruinis". A felirat e-képen szól: ...../leírása hiányzik./

Miután pontos consulokkal való datálással /K.u.210/ állunk szemben, a három császár más nem lehet, mint a Iuppiter feliraton is szereplő Sept. Severus, Caracalla és Geta.

A tétényi vasútépítés alkalmával néhány kőemlék került a M.N.M.-ba és "egy kő, amelyen Fortuna ábrázoltatik." Leltári száma: 4/1859.2. A szűkszavú napló többet nem mond, igyekeztünk a Múzeum lapidáriumban a kőemlékeket megkeresni s az itt ..... képen látható emléket tartjuk a tétényi Fortuna ábrázolásnak.

Primitív kidolgozása és általában a jellege igen megegyezik a Rómer jegyzőkönyve alapján tétényinek, ill. kutyavárinak azonosított egy másik ....képen látható domborműves alak kivitelével.

A Fortuna kő különben..../folytatása hiányzik./ Egy ma szintén ismeretlen helyen lappangó kőemlék, amely a Corpus <sup>2/</sup> szerint 1847-ben "in hortis Kamperti" került felszínre,

1/ Irodalma: CIL III 3390.

2/ CIL III 3389.



Genius-nak ajánlott:

Genio

.... ..

.... ..

Elsőnek Paur Iván ismertette.

Miként Tétény nemes barackot termelő vidékének földje, s éppen az általunk kiásott Mithraeum helyén még a XVIII.sz. legvégén is erdőt mutató térkép is igazolja, a régi időkben hatalmas erdőségek keretezhatték a mocsarakon túli lankás, gyengén emelkedő vidéket. Egészen természetes tehát, hogy ezen erdőségekkel, hegyi ligetekkel kapcsolatban a Silvanus-kultusz is jelentkezik Camponaban.

A plébánia falából emelték ki a 70-es években a .... képen látható 79 cm magas, 26 cm széles .....oltárt<sup>1/</sup>, amely Silvanus domesticusnak szól:

Silvano | domestico | Aur(elius)

Regu|lianus | actarius|al(a)e

v(otum) s(olvit) l(ibens) m(erito)

A fogadalom tehát domesticusnak és nem silvestris-nak szól.

Silvanus domesticus. /Leírása hiányzik./

A feliraton szereplő ala, csak az ala I.Thracum lehet, amely több kőemléken szerepel.

A másik feliratos emlék az eltűnt, vagy valahol lappangó tétényi kőemlékek közé tartozik. Szintén Justinianus kézirata őrizte meg számunkra feliratát.<sup>2/</sup> "In villa Teten" látta, tehát a kastélyban. Az emléken .....emlékünkhöz hasonlóan és miként a Matronae-köveken a "tres Nymphae insculptae" voltak láthatók. A felirat szerint is az emlék ugyanis Silvana-knak szól, mégpedig a császárkultusszal kapcsolatban Silvanae Augustae-nak:

1/ Jelenleg a M.N.M.-ban 257.1873.4.lelt.sz. alatt van.- Ism. R.- Desj. 354. Irod. CIL III 3392.

2/ CIL III 3393.



Silvana [bu] s Aug(ustis) | Aur(elius)  
Lipor vet(eranus) | alae [et] Aur(elius)  
Vales | mil(es) le [g(ionis)]  
II adi(utricis) p(ia) [f(idelis)]  
Severianae et eius | et Aur(elia)  
S [ev] era filia.

A Silvana kultusz. /Itt a szövegben hiány mutatkozik./

A kultusz-vonatkozástól eltekintve a köemléket felajánló személyiségeket és azok csapattesteit illetőleg bir még érdekességgel.

Ugy Aur(elius) Lipor, mint pedig

Aur(elius) Vales kimondottan thrák nevek,<sup>1/</sup> thrák személyiségek, az előbbi különben a feliratban egyszerűen csak mint az ala veteranusa szerepel. Teljesen feleslegesnek vélték az ala-t közelebbről megnevezni, amely még előttük is magától értetődően csak a I.Thracum lehet. A másik személyiség, aki még aktív, az aquincumi legio miles-e. Ez a Vales csak az előbbi fia lehet. E feltevésünket támogatja maga a felirat is: az et eius olvasás teljesen értelmetlen, Justinianus itt tévedett, amit ő et-nek olvasott: a kövön FIL vagy FL állott. A harmadik ugyancsak az AVR nomen-nel bíró személyiségnél szintén ott szerepel a Liporral való rokoni kapcsolat jele: filia. Már most a két féle csapattestet illetőleg két eset lehetséges: 1. a fiú nem itt helyben, hanem Aquincum-ban teljesített szolgálatot. 2. Tekintettel a legio II. adi. nagy körzetére s arra a tényre, hogy maga Campona is Aquincumnak volt attribuíva, mint a legio egyik Camponában állomásozó csapatának katonája szolgált a tétényi táborban, atyjának is második pátriájában. A legio Severiana jelzőjével összevetve tudomásul kell vennünk azt, hogy a III.sz. elején Campona gyalogos helyőrségét a legio II. adiutrix egy osztaga szolgáltatta, míg a lovas őrszolgálatot az ala I. Thracum látta el egy időben.

<sup>1/</sup> Gronovszky.



Feljebb, a topográfiai helyzet vázolásánál Kutyavárral kapcsolatban említettük az érdi Szt. Rókus kápolnánál talált épület-feliratot. A .....képen látható, mészkőből faragott tábla<sup>1</sup>/ 84 cm magas, 144 cm széles és ..... cm vtg.

Felirata:

Pro salute imp.

/Itt a kézirat megszakad./

1/ 1873-ban került a M.N.Múzeumba.- Schoenwisner, Comm. geogr.  
2, 232.- CIL III 3387.- Römer-Desjardins 367.



Nagytétényi ásatások.

1934. őszén faültetésnél a nagytétényi barackosokban a perzsa Mithras-nak szóló feliratos oltár került napfényre, mire 1935 tavaszán a M. Nemzeti Múzeum az Akadémia Vigyázó Alapjának támogatásával a szentélyt feltáratta.

Ugy ez, mint egyéb leletek felkeltették a figyelmet Nagytétény római emlékei iránt, s a nyár folyamán a Műemlékek Országos Bizottsága ugyancsak Paulovics István dr. vezetésével nagyobbarányú ásatások megindítását rendelte el.

A mai országútnak, az egykori római hadi útnak a község közepén levő, minden természetes okot nélkülöző, érthetetlen kihajlásából és egyéb jelenségekből arra következtethetünk, hogy a római castellumnak ezen ivhajlás és a Duna között kellett léteznie. Az ásatás e feltevést teljes mértékben igazolta. A község lakott területén kb. 30 helyen húzott kutató árokkal teljesen megállapítható volt a 180 x 180 m nagyságú, négyszögű tábor körvonala külső falaival, egyik oldalkapujával, a duna-felőli korai alaprajzú porta praetoria-val és a két dunai hatalmas saroktoronnyal. Utóbbi helyeken a saroktorony-építés összes fázisai megállapíthatók voltak. Az országút egyenes folytatásában levő porta sinistra-t biztonsági okokból a IV. század végén az I. Valentinianus-i erődépítés elve alapján hatalmas fallal elzárták, mire a hadi út nem vezetvén többé a táboron keresztül a tábor háta megett a ma is meglevő kanyarulatot volt kénytelen felvenni.

A topográfiai eredményeken felül kisebb emlékek, csapat-testek neveit viselő téglabélyegek tömege, feliratos és szobor-töredékek kerültek még az ásatás folyamán napfényre.



Az ásatási eredmények értékét emeli az, hogy ókori kút-  
fők szerint Nagy Konstantin császárnak egy nagy haditette fű-  
ződik éppen a campona-i táborhoz. 322-ben ugyanis a szarmaták  
átkelvén a Dunán a felsőbb részében fából épült erődöt tűzcsó-  
vákcal támadták meg. A császár megjelenvén szétverte őket, sőt  
a Dunán át is üldözve királyukkal egyetemben teljesen megsemmi-  
sitette, illetőleg elfogta a barnárokat.

A nagytétényi római tábor feltalálása most már kétségte-  
len tényné emeli azt a feltevést, hogy az 1887-ben a tábor te-  
rületén lelt, 10585 darabból álló éremkincs mint tábori pénz-  
tár került egy másik, 330 év körüli szarmata-betörés alkalmával  
rejtekhelyére.

Az ásatás folytatásától, most már magának a castellumnak  
a belsejéből igen nagy eredmények várhatók.



Az aquincum-mursai római útvonalban fekvő Nagytétény területéről már eddig is sok római emléket ismertünk. Az itt felszínre került, történetileg is fontos feliratos kőemlékek legnagyobb része sirkő, néha sajátos nevekkkel: Mucatra, Medulius, Terso a scordiscus, Zosimus, stb. Ismerünk néhány sarkophagot, császári feliratot, szobor- és ornamentális töredéket. A görög-római vallás emlékei: Juppiter, Hercules, Fortuna, Aesculapius-Hygia, Silvanus, Silvana- feliratok mellett a perzsa napisten, Mithras kultuszával is találkoztunk. Ugyancsak feliratokból és téglabélyegekből nagyjában már ismeretesek voltak az itt állomásozó csápattek; az aquincumi leg. II. adi mellett nagyobb szerepet játszott az ala I Thracum.

Topográfiailag azonban vejmi kevés, jóformán semmi biztosat sem tudtunk e helyről, pedig az Aquincumtól délre fekvő erőd sor első nagyobb táborának, a Notitia Dignitatumban és az Itinerariumban említett Campona-nak e környéken kellett feküdnie.

Bár feliratos emléket, amely a Campona-Nagytétény azonosítást kézzel foghatóan igazolná, ez ideig nem ismerünk, az identifikálás már az újabb kutatási eredmények előtt is kétségtelennek látszott és általában elfogadott volt. Az Itinerarium Antonini szerint ugyanis Campona és az attól 23 római mértföldre levő Matrica között "in medio" fekszik. Az ercsi castellum Budától kb. 34 km-re van, s ez kb. éppen 23 római mértföldnek felel meg. Régebben más és más helyiséggel igyekeztek Camponát azonosítani, még Csepel község is szóba került. Schoenwisner, Budafokkal hozza kapcsolatba, Salamon Ferenc Tétényt pl. Matricának hiszi.<sup>1</sup> Marsili térképén szerepel egy tábor, amely az itt feltüntetett hegy és vizrajzi helyzet folytán csak a mai Nagytétény helyén lehetett. Rómer Marsili ezen castellumát Budá és Promontor között kereste, holott az a budafoki hegyektől jóval délebbre fekszik.<sup>2</sup> Lázus XVI. sz. térképén szereplő, to-





vábbbá Érdy János és Kereskényi által emlegetett s az érdi magaslaton sejtett, a pannoniai hún történetben szereplő Potentiana római város nem létezett. Azt a fantázia szülte az érdi sánchegyen ma is pompásan látható bronzkori sáncból a Százhalom néven ismeretes, ugyancsak őskori battai tumulus-temetővel kapcsolatban. Az ismert történelmi közhellyel, a sicambriai híres hún áttöréssel kapcsolatban Potentianát illetőleg Eckhardt Sándor megállapította Kézai gestája ezen részének egészen más időkre és személyiségekre vonatkozó és önkényesen a hún eseményekre adaptált forrásait. Kézai fantáziáját a sicambriai / aquincumi / romok mellett feltétlenül mozgásba hozhatták a tétényi / camponai / nagy tábor akkor még hatalmas maradványai s ezekkel azonosíthatta a középkor-szülte Potentianát.

E romokról különben régi utazók, útleírók is megemlékeznek s azok eredetét ki-ki a maga módja szerint magyarázza. A régensburgi Suntheim László pl. 1500 körüli időből így ír: "Tétény, ezelőtt nagy városnak kellett lennie, egy mértföldnyi széles és hosszú, Potentianának nevezték. A Duna melletti nagy térségen van Attila király pogány módon eltemetve." A falromokkal körülvett tábor kimagasló platóját tehát Attila sirjának nézte.

A XVI. sz. Lázius egy régi hatalmas bazilika maradványait látja a romokban: "Ad ripam Istri Potentianae rudera visuntur in Teten oppidulo, in quo adhuc basilica ingens haud dubitandae antiquitatis visitur."

Egy XVIII. sz. térképen a tábor egyik főépületének a körvonalai még megállapíthatók. Később már csak a föld alól előkerülő szórványos leletek beszélnek a hely római multjáról.

Campona castellumát illetőleg ezeken felül abban a rendkívül szerencsés helyzetben vagyunk, hogy a castellumot módunkban van antik kútfőkkel is kapcsolatba hozni.

Az V. sz. Zosimus történeti művében leírja Nagy Konstantin 322.évi, sarmaták elleni harcát. Az erre vonatkozó fejezetet magyarul idézem:



"Mikor Constantinus hallotta, hogy a Maeotis mocsár mellett lakó sarmaták a Dunán hajókon átkelve az ő birodalmát megtámadták, hadat vezetett ellenük. A barbárok Rausimodus király vezetése alatt fel akarván őt tartóztatni, először egy nagy őrséggel megerősített várost támadtak meg. A város falainak egy része a föld színe felett kőből épült, fűrészes része pedig fából volt. A sarmaták ezért azt hitték, hogy igen könnyen elfoglalhatják a várost, ha a fal részeit felgyújtják. Tűzcsóvákkal támadtak a falakra. Miközben a falak védelmezői magasabb helyről nyilakkal és kövekkel üldözték a barbárokat, megérkezett Constantinus s hátba támadva őket, sok barbárt megölt, többeket élve elfogott, a megmaradtak pedig futásban kerestek menedéket. Rausimodus csapatainak nagyobb részét elveszítve hajóra szállva átkelt a Dunán azzal az elhatározással, hogy újból meg fogja kísérelni a római uralom letörését. Midőn ez Constantinus tudomására jutott, maga is átkelvén az Istrosra, üldözőbe vette őt s a domb sűrű erdejében elrejtőzött rajtaütött, sokat megölt, köztük magát Rausimodust is, többeket élve elfogott, míg a megmaradtakat, akik kezüket feltartották, hűbéreseivé tette. Ezen elintézés után a foglyok sokaságával visszatért császári székhelyére."

Zosimus ezen eléggé nem becsülhető tudósításánál minde-  
nekelőtt tisztában kell lennünk azzal, hogy a Maeotis ingovány  
említése szokványos tudálékosság csupán; miután a sarmatákat  
onnan származtatták, ha szó volt róluk, ezt rendszerint megem-  
lítették.

Ezen sarmata-támadás 322-ben történt s arról egy kortárs,  
Porphyrius Optatianus Nagy Konstantinról írt panaegyricusában  
szintén megemlékezik, mégpedig úgy, hogy a sarmaták Duna-menti  
nagy vereségének színhelyét, a mi Camponánkat is megnevezi,  
őőt dicsőíti:

Ostentans artem vincere scrupula praebet Sarmaticas, sum-  
me, strages et tota peracta vota / precor, faveas / sub



certo condita visu. Factorum gnarum tam grandia dicere vatem iam totiens, Auguste, licet.

Campona cruore hostili post bella madens artissima toto corpora fusa solo, submersas amne repleto victrix miretur turbas aciemque ferocem.

Nem lehet kétség az iránt, hogy a két tudósítás ugyanarra az eseményre vonatkozik s az az erőd, amely Zosimusnál le van festve, csak az Optatianusnál megénekelt Campona lehet. Ebben az időben annyira hivatalos udvari kommuniké uralja a hadjáratok leírását, / - mint a saloniíi Galerius iv reliefjeinek és a Galerius perzsa hadjáratáról szóló sovány tudósításoknak összehasonlításánál Alföldi András professzor, társulatunk igen tisztelt alelnöke kimutatta, s akinek ezen adatra való szíves figyelmeztetést köszönhetem -, / hogy módszertanilag a constantinus-féle sarmata háború esetében is jogosan kereshetjük a különböző hiradásoknak egy közös császári kommunikétól való függését. Különösképen kereshetjük pedig akkor, amikor a szövegek erre pozitív támpontot nyújtanak: az egyik egy város hősi es ellenállását beszéli el, a másik pedig Campona vitézségét dicsőíti. A Zosimus városa a victrix Campona.

Constantinus dunamenti ténykedéseiről és erődépítési tevékenységéről egyébként más forrásokból is van tudomásunk. Itt csak Aurelius Victort említem:

Pons per Danubium ductus; castra castellaque pluribus locis commode posita.

Campona pedig éppen ebben az időben igen fontos szerepet játszhatott, ismételt célpontja volt a túloldali sarmaták támadásainak. Egy ilyen betörés lehetett az oka az Alföldi András által feldolgozott hatalmas éremkincs elrejtésének. Az új, forgalmi pénzekből álló tábori pénztárt az érmek terminus ante quem-datálása szerint feltétlenül 333 dec. 25. előtt rejtették el, ez a második sarmata háború tehát a 330-as évek elején lehetett.

Már most ezekkel az ismételt barbár betörésekkel nagysze-



rűen összhangba hozhatók az ásatással feltárt adatok. Az irodalmi hagyományok ismeretében nem nehéz megérteni azt a komplikált, szinte egyedülálló táborépítési technikát, amit pl. a két saroktoronynál találtunk.

A castellum most kihámozott alakját a toldalék tornyoknál az ásatást kísérő leletek tanúsága, a tábor és a kapuk alaprajza, továbbá építéstechnikája után ítélve már a II.század elején, első felében nyerhette. Mint már a leírásnál említettem, feltűnő ezen első periódusból származó falmaradványoknak az eddig ismert korai táborokétól elütő könnyed alapozása. Zosimus leírása teszi csak érthetővé ezt a jelenséget, a nagyobb faltömegek viselésére nem alkalmas gyenge alapozást, mert tudjuk, hogy a falak fenn faszerkezetűek, palánkosak voltak. A gyakori támadások eredménye lehet a köralakú bástyatornyok építése a dunai fronton úgy a védelem, mint a túloldali sarmatáknak szemmel tartása céljából. A legyező alakú külső tornyok építését tehát Constantinussal kell kapcsolatba hoznunk, s annak idejét joggal a két betörés, 322 és 333 közötti időre tehetjük. A porta principalis sinistra lezárása viszont az akörül talált ismert későkori téglabélyegekkal egyetemben I. Valentinianus nagy erődmegerősítési tevékenységének jellegzetes maradványának tekintendő.

Az idei nagytényi ásatás még csak a római castellum vázát sem eredményezi, mindaz, amit elértünk és itt láttunk, a történelmi múltú tábor körvonalaíró ad csak halvány képet. Maga a tábor, valamint a régi alapokon álló mai templom körül feltételezett polgár-város az ahhoz csatlakozó római temetőkkel sok-sok tanulságot és értékes emléket rejteget számunkra. Az elüljáróban említett szórványos leletek is erre biztatnak. Mint láttuk, nagyjelentőségű történelmi események kapcsolódnak castellum Camponához, a nagy császár egy nagyszabású győzelmének színhelye a dunai limes ezen pontja; a tábor körüli események játszottak közre annak későbbi átformálódásánál s e tekintetben a dunai saroktoronyokat és a porta sinistra lezárását



illetőleg olyan sajátosságos alaprajzokkal lettünk gazdagabbak, amilyenekkel eddig nemcsak nálunk, hanem - tudtommal - az egész birodalmi limes mentén sem találkoztunk.

Tapasztalat mutatja, hogy az e tekintetben is oly gazdag magyar föld mindannyiszor valami újjal, szokatlannal jutalmazza igyekezetünket, valahányszor multjával törődünk. Ennek oka a magyar föld sajátosságos helyzete, az itt lakott és lakó népeknek az európai kultúra minden idejében való különleges hi-vatottsága, jelen esetben az a nagy, mondhatjuk, vezető szerep, amely Pannoniának a császárkorban ismételten osztályrészül jutott.

Ha más nem, már magában ez is parancsoló kötelességévé teszi a klasszikus hagyományokat mindenkor ápoló nemzetünknek azt, hogy a magyar Duna-menti római védelmi rendszer emlékei végre intézményesen biztosított systematikus felkutatásban részesüljenek.

/Valószínűleg a Régészeti Társulat ülésén elhangzott előadás./



Tégla bélyegek:

- 1/ a. VIII.árok, porta sin.,szemétgödör;imbrex tör.  
b. kerek torony körül.
- 2/ a. V. árok, Zárda kert.  
Szil. IV.98. peremes t.  
b. IX.árok.
- 3/ 3 db.VII.árok, Flórián-tér porta princ.sin.;imbrex t.  
4-ik db. lh.IX.árok.Ez is imbrex. Szil.IV.97.
- 4/ 2 pld.IX.árok.peremes t. Szil.IV.101.  
2 db.lh. V.árok, Zárda-kert. Szintén peremes t.töredékei.  
5-ik pld. lh.I.árok, iskola udvarán.
- 5/ Lh.II.árok, iskola udvara. Szil.IV.100./?/
- 6/ a. Lh.IX.árok, gyümölcsös mögött. Szil.IV.100.  
b.,c.,d., lh.Iskola-u.II.árok.
- 7/ 1 db.,lh.IV.árok, Zsák-u. Déri-ház kertje. Szil.VI.58.
- 8/ 1 db.,lh.kerek torony körül.
- 9/ 1 db.,lh.IX.árok.imbrex t.
- 10/ 1 db., lh.II.árok, Iskola-u.Peremes t.
- 11/ 1 pld.,lh.kerek torony környéke.
- 12/ 1 pld., lh.II.árok, Iskola-u.imbrex-t.V.8.Szil.VI.50.
- 13/ 1 db.,lh.VII.árok. Flórián-tér.p.pr.sin.Szil.VII.84.
- 14/ 1 db.,lh.IX.árok.V.8.Szil.VI.50.
- 15/ 1 db., Zárda-kert,V.árok.V.8.Szil.VI.54.
- 16/ 1 db., ép imbrexen. Külső nagyobb átm. 19.4 cm.Lh.II.árok,  
iskola udvar.
- 17/ 1 pld.,kerek torony körül.Szil.VI.61.
- 18/ a. kút kávája. Peremes t.  
b. VII.árok, Flórián-tér.p.pr.sin.V.8.Szil.VII.71.
- 19/ 1 pld.,lh.II.árok, Iskola-u.Peremes t.
- 20/ 1 pld.,lh.VIII.árok,p.pr.sin.szemét gödör.Szil.VII.80.
- 21/ 1 db.,lh.II.árok.Iskola-u.Imbrex.V.8.Szil.VII.82.
- 22/ 1 db., lh.u.ott,
- 23/ 1 pld.lh.VII.árok,Flórián-tér p.pr.sin.Szil.VII.100.
- 24/ 4 pld., a.,b., lh.III.árok,Zsák-u.  
c.,kerek torony környéke, d.,/VII.árok.Flórián-tér p.pr.sin;  
peremes töredéken.



25. 1 pld., II. árok, Iskola-u. Peremes t.

26. 1 pld., kerek torony körül.

Bizonytalan olvasások:

27/ IV. árok.

28/ VIII. árok, szemétködör. p. pr. sin. Peremes t.

29/ IX. árok, gyümölcsös mögött.

30/ 2 pld., lh. II. árok, Iskola-u.

31/ U. onnan.

32/ IX. árok.

33/ IX. árok, gyümölcsös mögött. Peremes töredéken.

34/ U. onnan. V. 8. Szil. I. 17. és V. 15.

35/ IX. árok. Imbrexen. V. 8. Szil. V. 28.

36/ VII. árok, p. pr. sin. Flórián-tér.

37/ IX. árok. Imbrexen.

38/ II. árok, Iskola-u. [Legio XIII] ge...? V. 8. Szil. XV. 13.

Cohors és más katonai bélyegek:

39/ IV. árok, Déri ház kertje, Zsák-u.

40/ VI. árok, Molnár-u.-i fuvaros kapujánál. V. 8. Szil. XXV. 60.

41/ II. árok, Iskola-u. Imbrexen. Szil. XXIII. 3.

42/ II. árok, Iskola-u. erőd falon belül. Szil. XXIII. 5.

43/ VI. árok. Molnár-u.-i fuvaros kapujánál. Szil. XXVIII. 55.

44/ U. onnan. V. 8. Szil. XXVII. 52.

45-48/ Lh. IX. árok. 45. kivételével imbrexen.

49-51/ Lh. IV. árok.; 49. sz. imbrexen.

52-53/ Lh. IV. árok, Zsák-u. Déri-ház kertje.

54/ Lh. II. árok, Iskola-u.

55/ Lh. kerek torony. Homorú bélyeg.

56/ ?

45-56. teljesen csonkák.

.....



1.

N.T. VII  
porta su  
sternidigi  
lmbrea I.

2.

N  
V  
ad  
na  
IV

N.T.  
VII acc  
n porta  
Flavia  
lmbrea  
IV. 97

N.T.  
IX. acc  
lmbrea  
IV. 97

4.

N.T.  
IX. acc  
pacem  
IV. 101

N  
Iskol  
II. acc  
IV. 100

N.T.  
Iskol  
II. acc  
IV. 100



1.

N.T. VIII árok  
porta, sin  
személgödör  
imbrex t.

LEGYIADPF

N.T.  
keek, torony, kőül  
elmosódott

ΠΠΑ)ΡΓ

2.

N.T.  
V árok  
záda - keek  
pavement t.  
IV. 98

PIA

N.T.  
IX árok  
IV. 98

PIA

N.T.

VII árok  
p. porta sin.  
Florian-tele  
imbrex t.  
IV. 97

A P T A

3.

N.T.  
VII árok  
p. porta sin.  
imbrex t.  
Florian-tele  
IV. 97, elejté adja

LI A P T A

N.T.

IX árok  
imbrex t.  
IV. 97

LI A

N.T.

VII árok, p. pe. sin.  
imbrex t.  
Florian-tele  
IV. 97

P F N  
P E A T

N.T.

IX árok  
IV. 101

F A T

N.T.

V árok  
záda - keek  
pavement t.  
IV. 101

DIECIADT P

4.

N.T.

IX árok  
pavement t.  
IV. 101-nál jobb

DIECIADT P F A

5.

N.T.

I skola utca  
II árok  
IV. 100

LECI

N.T.

I skola utca  
II árok  
IV. 100

LECTADI

N.T.

I skola utca  
II árok  
IV. 100

ADI PEXT

6.

N.T.

IX árok  
gyümmöcs  
magott  
IV. 100

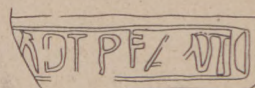
LECTADI PEXT



N.T.  
I. árok  
az iskola udvarán  
IV. 101

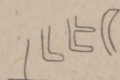


N.T.  
V. árok  
Zárda - kelet  
IV. 101



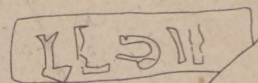
7.

N.T.  
II. árok  
Zárda - utca  
Dél. ház keletje  
VI. 58



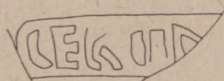
8.

N.T.  
kerek locony körül  
elmosódott



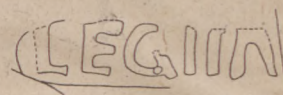
9.

N.T.  
II. árok  
ümböcs t.



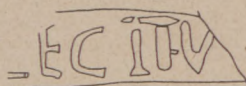
10.

N.T.  
iskola - utca  
II. árok  
pecsmest.



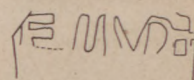
11.

N.T.  
kerek locony körül



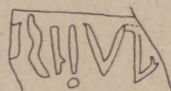
12.

N.T.  
iskola - utca  
II. árok  
ümböcs t.  
r.o. VI. 58



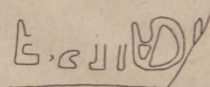
13.

N.T.  
VIII. árok  
Flórisán - tée  
D. pc. sún.  
VIII. 84



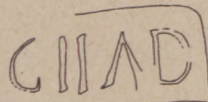
14.

N.T.  
II. árok  
r.o. VI. 58



15.

N.T.  
Zárda - kelet  
V. árok  
r.o. VI. 54



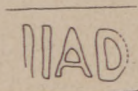
16.

N.T.  
iskola udvar  
II. árok



17.

N.T.  
kerek locony körül  
VI. 81



18.

N.T.  
kelt ház keletje  
pecsmest.  
r.o. VI. 71

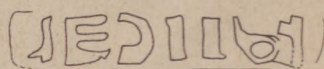


19.

N.T.  
III. árok  
Flórisán - tée  
D. pc. sún.



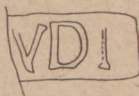
N.T.  
iskola - utca  
II. árok  
pecsmest.





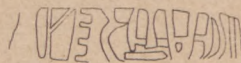
20.

N.T.  
VIII. árok  
porta sín. személgödör  
V. 80



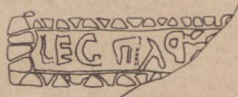
21.

N.T.  
iskola-utca  
II. árok  
imbrekt.  
n.ó. V. 82



22.

N.T.  
iskola-utca  
II. árok



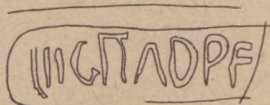
23.

N.T.  
VIII. árok  
Flórián-tér  
Pista p. sín.  
V. 100



24.

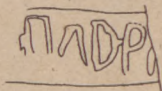
N.T.  
Zsák-utca  
II. árok



N.T.  
Zsák-utca  
II. árok



N.T.  
kerek tocsny kőcöl



N.T.  
VIII. árok  
Flórián-tér  
p. p. sín.  
pérmest. t.



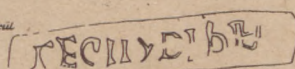
25.

N.T.  
iskola-utca  
II. árok  
pérmest.



26.

N.T.  
kerek tocsny kőcöl



27.

N.T.  
II. árok



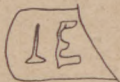
28.

N.T.  
VIII. árok  
porta sín. személgödör  
pérmest. t.



29.

N.T.  
II. árok  
gyümölcsös mögött

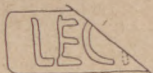


N.T.  
iskola-utca  
II. árok



30.

N.T.  
iskola-utca  
II. árok



31.

N.T.  
iskola-utca  
II. árok

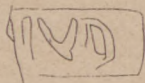




34

N.T.

IX. árok  
gyümölcsös  
mögötti kő  
r.ó. 1.17  
• 1.15.



32

N.T.

IX. árok



33

N.T.

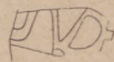
IX. árok  
gyümölcsös mögött  
petenest. t.



35

N.T.

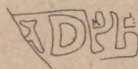
IX. árok  
imbrex t.  
r.ó. P. 28



36

N.T.

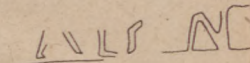
IX. árok  
p. pc. sin.  
Rórian-tér



37

N.T.

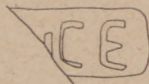
IX. árok  
imbrex t.



38

N.T.

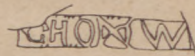
Iskola-utca  
II. árok  
r.ó. IV. 13



39

N.T.

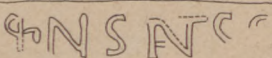
IX. árok  
Déri-ház kertje  
Zsák-utca



40

N.T.

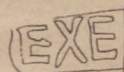
IX. árok  
Molnár-u-i  
fuvaros kapujánál  
r.ó. XIX. 60



41

N.T.

Iskola-utca  
II. árok  
imbrex t.  
XIII. 3. lépcső



42

N.T.

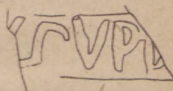
Iskola-utca  
II. árok  
(táborban, szőlőfalon belül)  
XIII. 5



43

N.T.

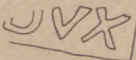
IX. árok  
Molnár-u-i  
fuvaros kapujánál  
r.ó. XIX. 55



44

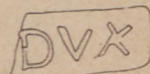
N.T.

IX. árok  
Molnár-u-i fuvaros  
kapujánál  
r.ó. XIX. 52



N.T.

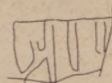
IX. árok  
imbrex t.



45

N.T.

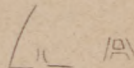
IX. árok



46

N.T.

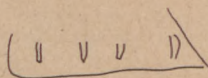
IX. árok  
imbrex t.





47.

N.T.  
H. árok  
imboes t.



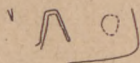
48.

N.T.  
H. árok  
imboes t.



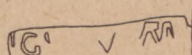
49.

N.T.  
H. árok  
imboes t.



50.

N.T.  
H. árok



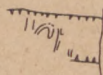
51.

N.T.  
H. árok



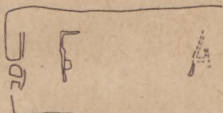
52.

N.T.  
H. árok  
Zsák-u.  
Dél-ház keletje



53.

N.T.  
Dél-ház keletje  
Zsák u. szca  
H. árok



55.

N.T.  
kerek torony  
körüli



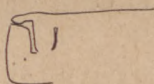
54.

N.T.  
H. árok  
Iskola-utca

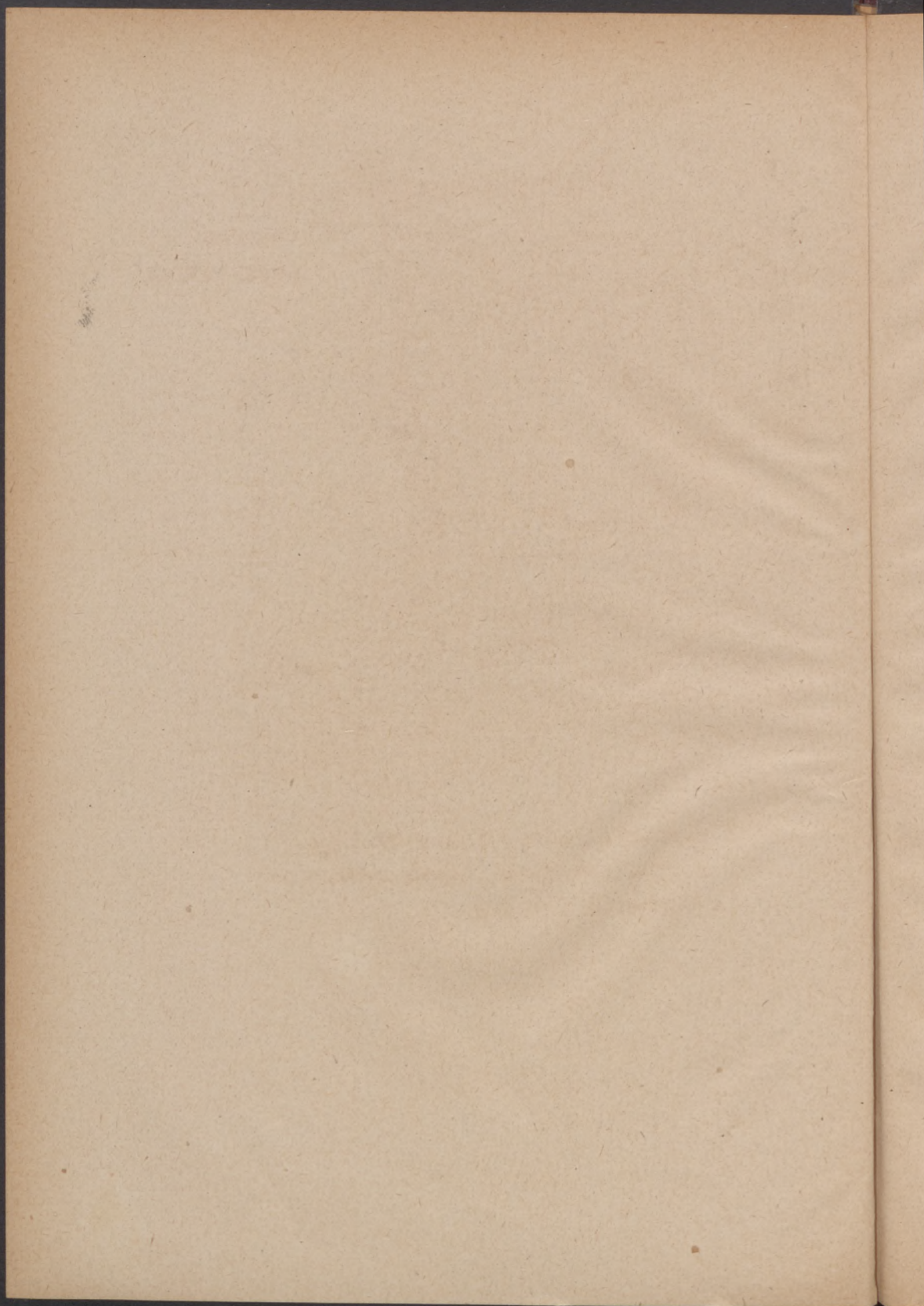


56.

N.T.











A pannoniai római limes térképe.  
 / S. Paulovics: Il limes romano  
 in Ungheria Tav.I./





2.







# Nagy-Telény

várterület 1.

Belsővárosi tartozó utasági hálózat

Nagy-Telény

Árnyékos föld

1.



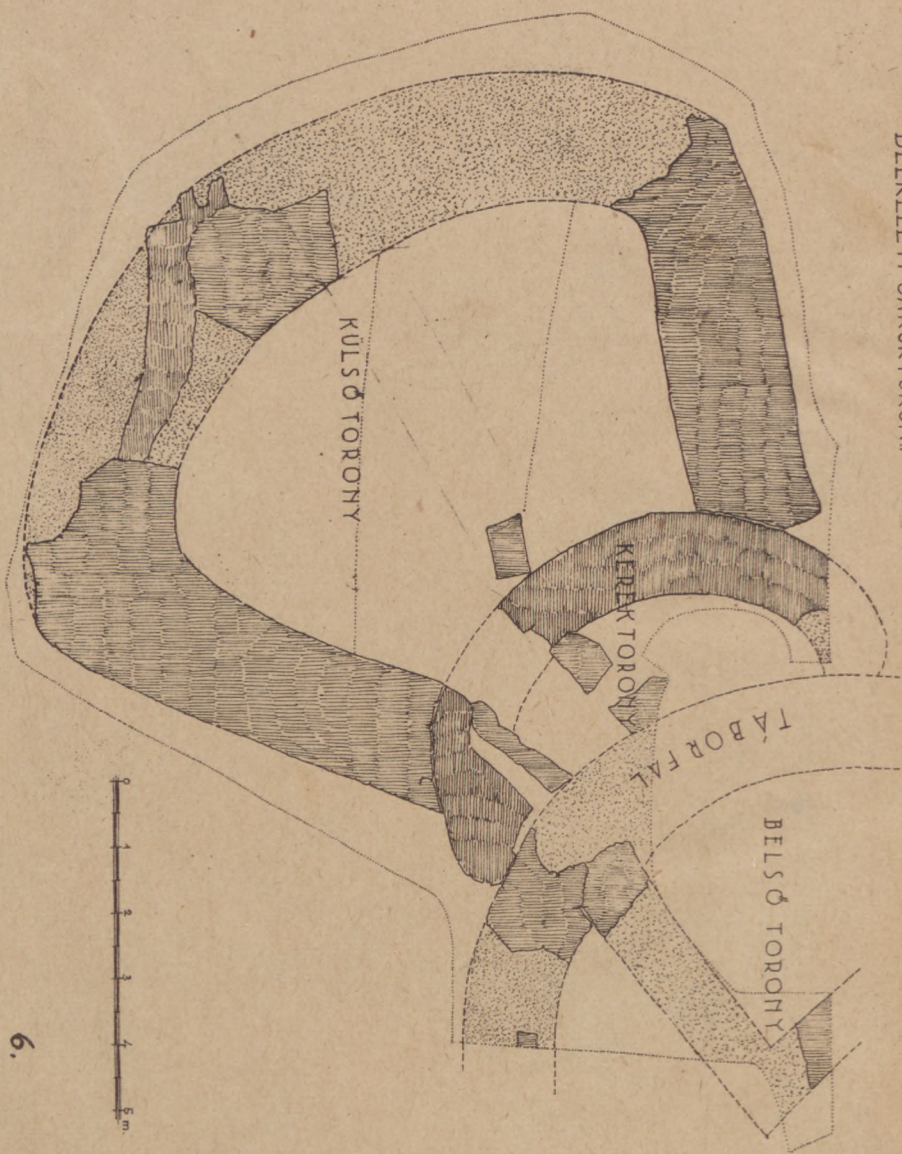
ÉSZAKKELETI SAROKTORONY

GAZDASÁGI ÉPÜLET.

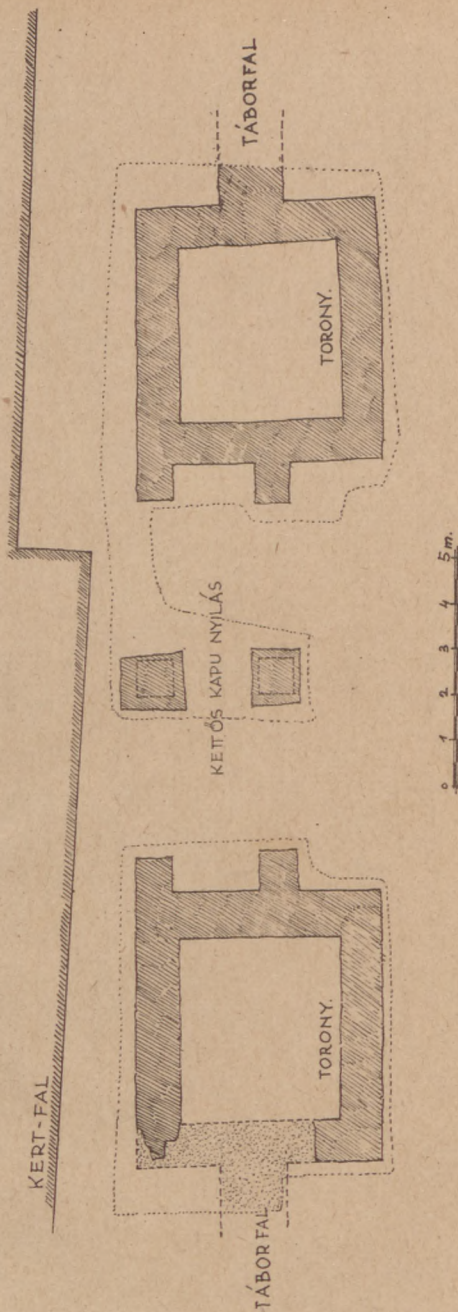




DÉLKELETI SAROKTORONY





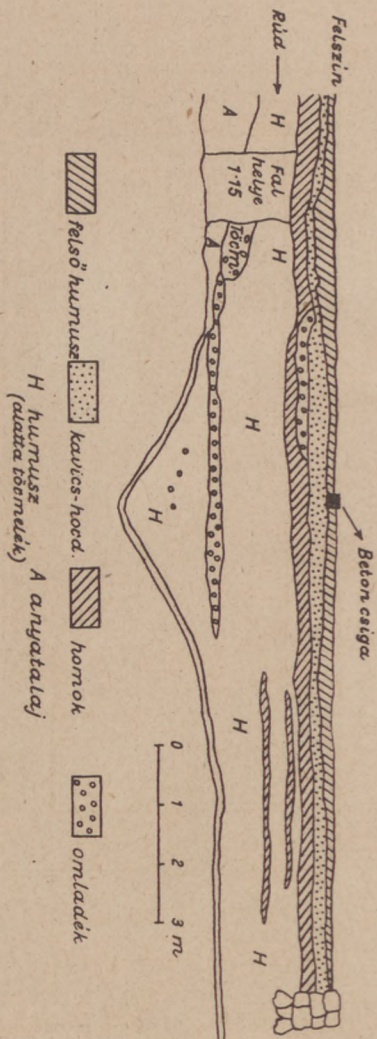


PORTA PRAETORIA.

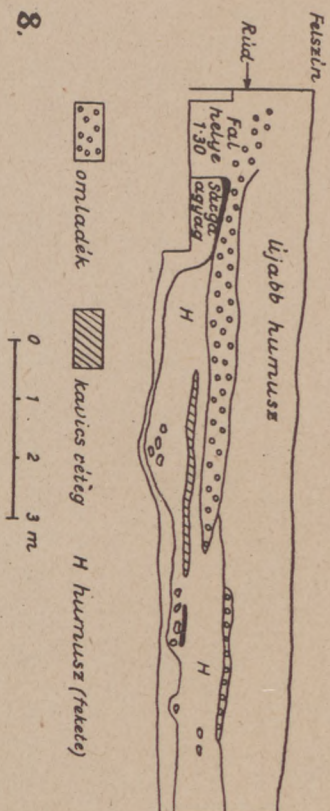


# Az iskola udvarában és a Dér udvarában húzott kutatóárok metszetei

## ISKOLA

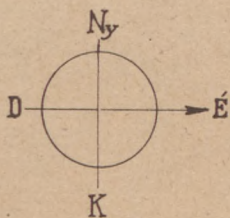
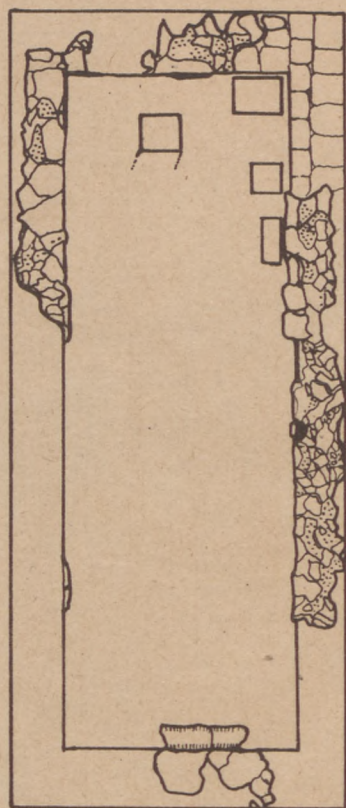


## DÉR



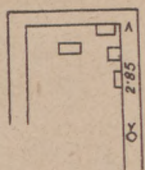


...és a Déli udvarban húzott kutatóárok metszetei



*A nagytétényi Mithraeum alaprajza*

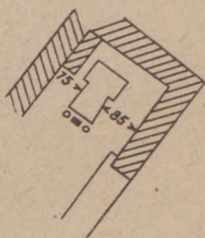




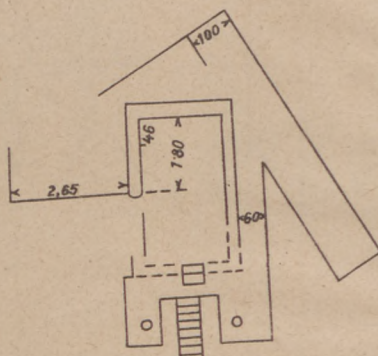
Mithraeum



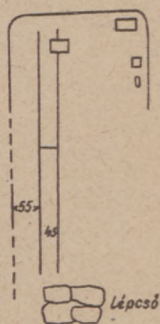
A nagytétényi Mithraeum metszete



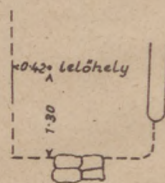
Mithraeum



Mithraeum



Mithraeum



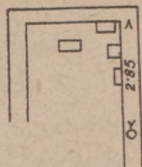
Mithraeum





1. Délkeleti saroktorony.

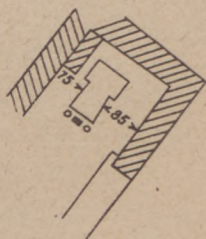




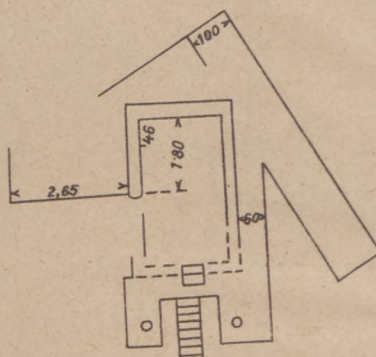
Mithraeum



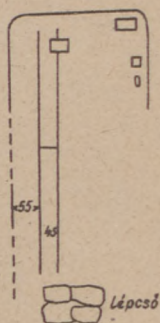
A nagytétényi Mithraeum metszete



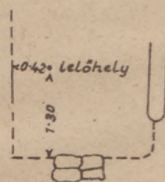
Mithraeum



Mithraeum



Mithraeum



Mithraeum





1. Délkeleti saroktorony.





2. Délkeleti saroktorny





3. Északkeleti saroktorny.



4. Északkeleti saroktorony.







5. Porta principalis sinistra.



6. Porta principalis sinistra-t elzáró padkóalaki fel.

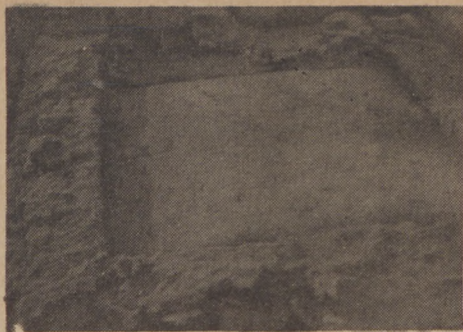




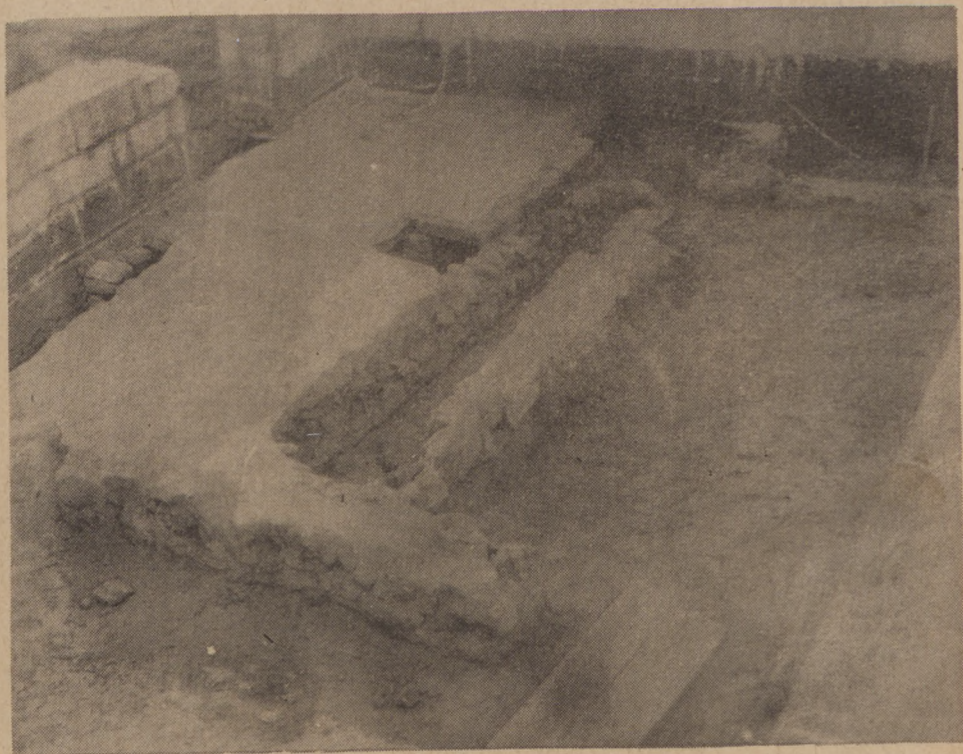


7. Feltárás a Piac-téren.





8-9. Porta praetoria.

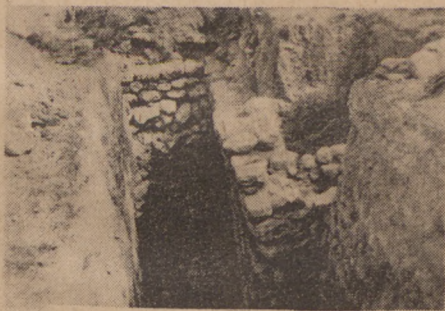


10. Hypocaustum az iskola pincéjében.





11. Hypocaustum az iskola pincéjében.

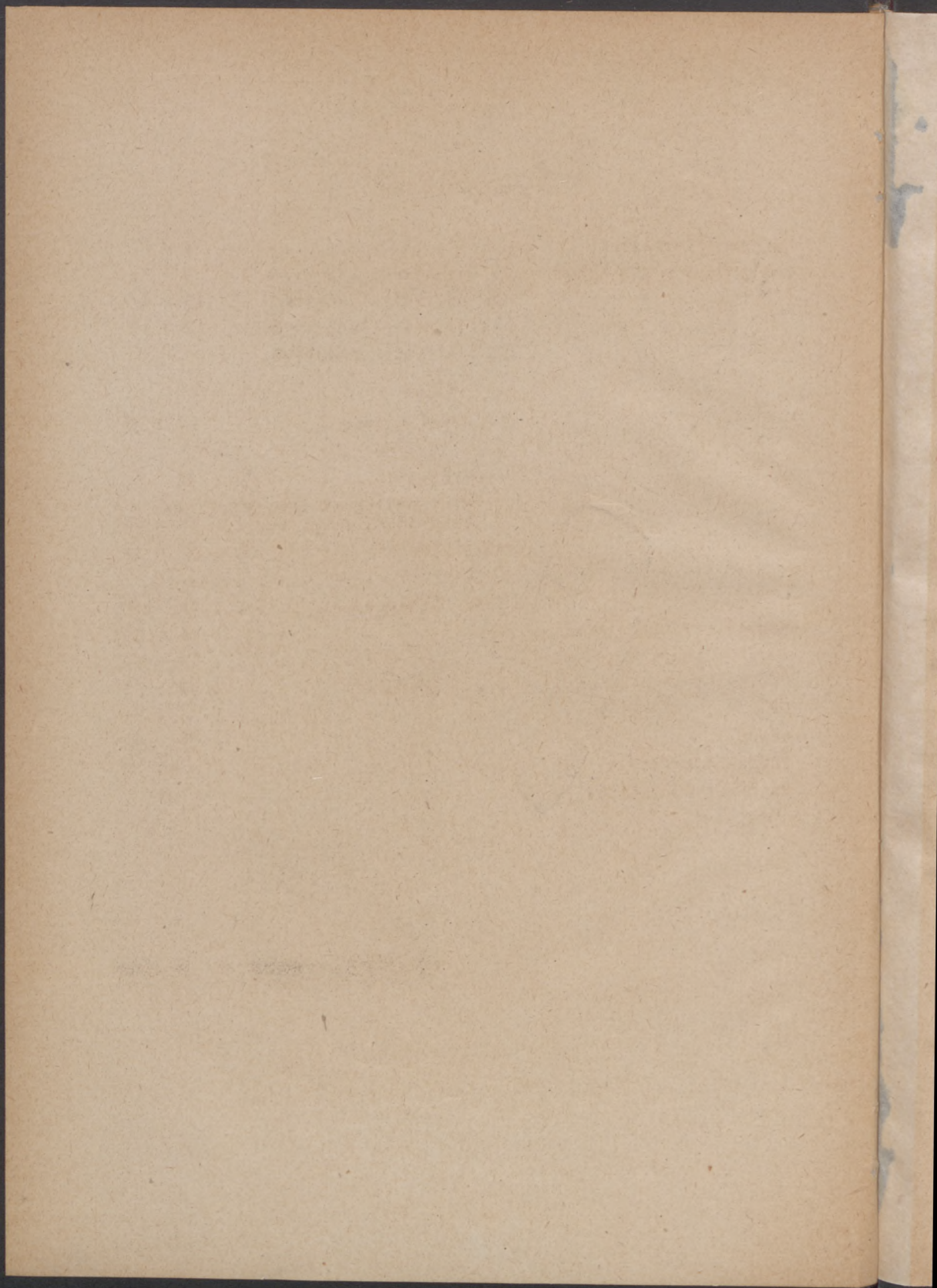


12. Zsák utca 11. szám  
előtt az úttesten.



13. A Mithraeum képe.







## TARTALOMJEGYZÉK

Campona castelluma. . . . .	1 - 8
Publikáció a MOB számára: I. Bevezetés. . . . .	9 - 10
II. Topográfiai adatok . . . . .	10 - 17
III. A potentiana kérdés. . . . .	17 - 19
IV. A tétényi castellum. . . . .	20 - 29
Tábor	
Ny. dunai torony . . . . .	29 - 31
Keleti torony . . . . .	31 - 32
Alaprajz. . . . .	32 - 34
V. Hypocaustum az iskola pincéjében . . . . .	35 - 36
VI. Mithraeum. . . . .	37 - 41
Oltárok. . . . .	41
VII. Kőemlékek. . . . .	42 - 47
Nagytétényi ásatások. . . . .	44 - 55
Téglabélyegek . . . . .	56 - 57
Táblák. . . . .	59 - 63
Rajzok. . . . .	65 - 74
Képek . . . . .	75 - 83
Tartalomjegyzék . . . . .	85
Rajz- és képjegyzék . . . . .	86

.....



Rajzok jegyzéke:

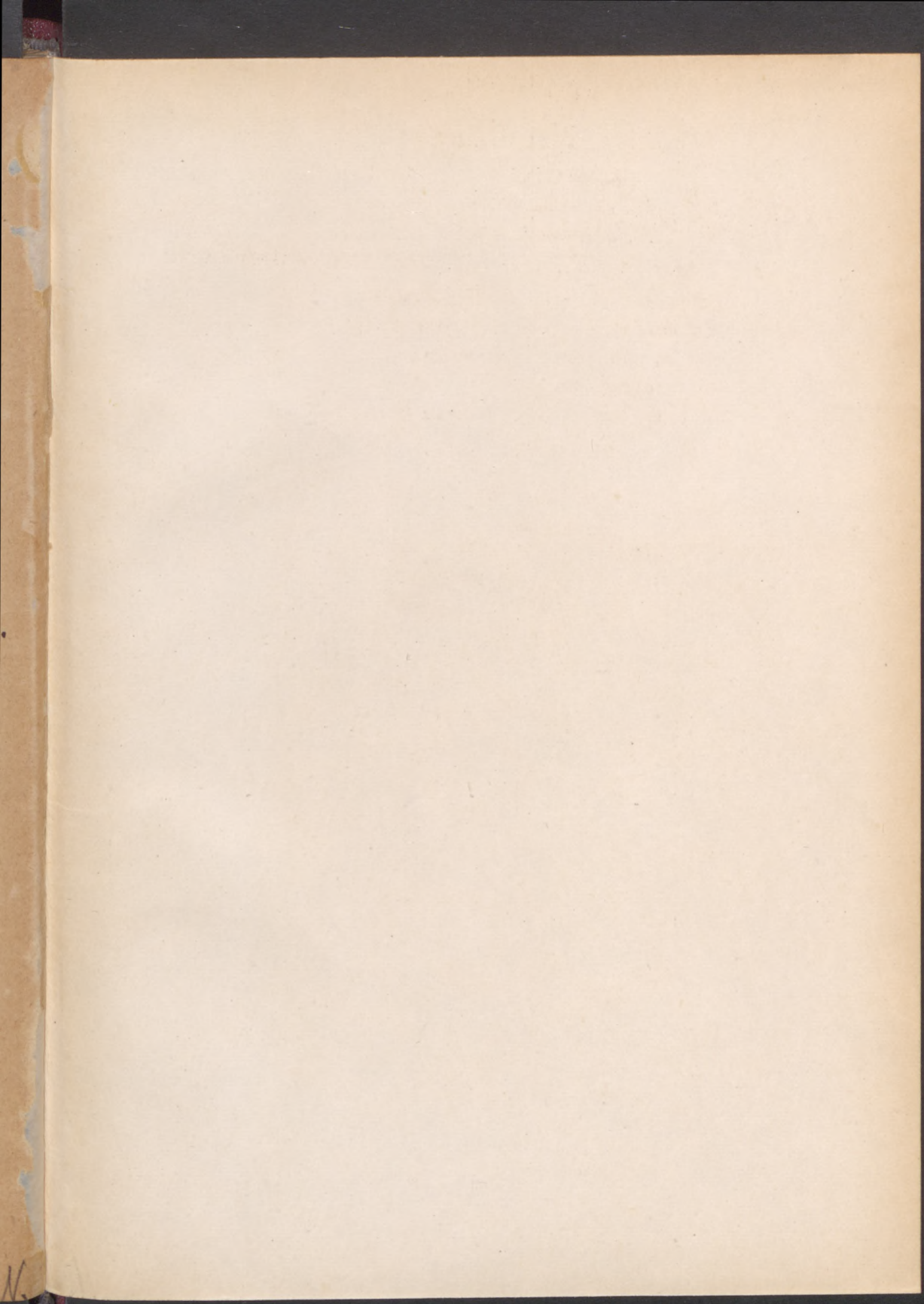
1. Római limes Pannoniában.
- 2-4. A nagytétényi római tábor ásatásának alaprajzai.
  5. Északkeleti saroktorony alaprajza.
  6. Délkeleti saroktorony alaprajza.
  7. Porta praetoria alaprajza.
  8. Metszetrajzok.
- 9-10. A Mithraeum alap- és metszetrajzai.

Képek jegyzéke:

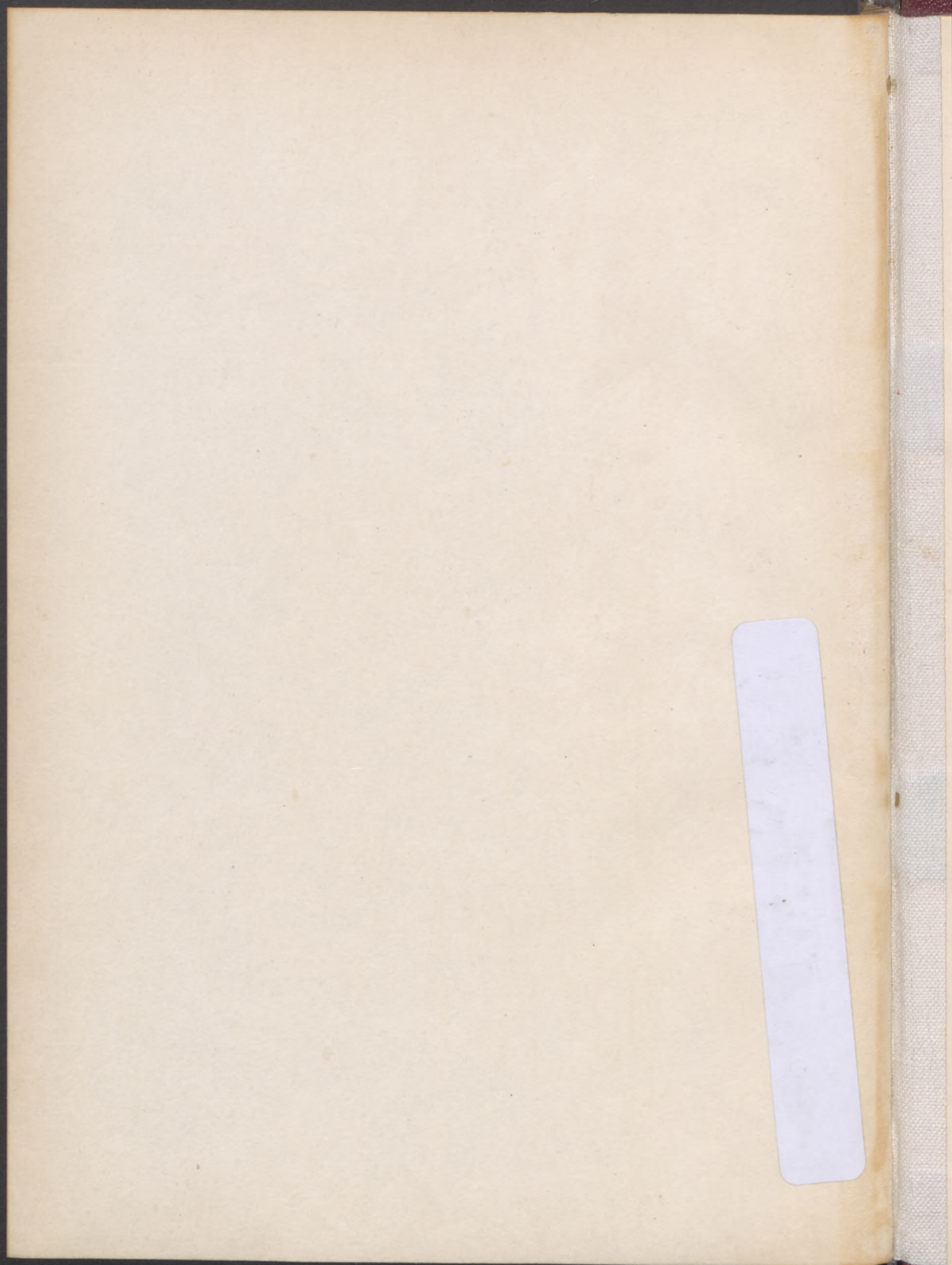
- 1-2. Délkeleti saroktorony.
- 3-4. Északkeleti saroktorony.
  5. Porta principalis sinistra.
  6. A porta principalis sinistra-t elzáró patkóalakú fal.
  7. Feltárás a Piac-téren.
- 8-9. Porta praetoria.
- 10-11. Hypocaustum az iskola pincéjében.
12. Zsák utca 11. előtt az úttesten.
13. A Mithraeum képe.













1971 MAY 5



