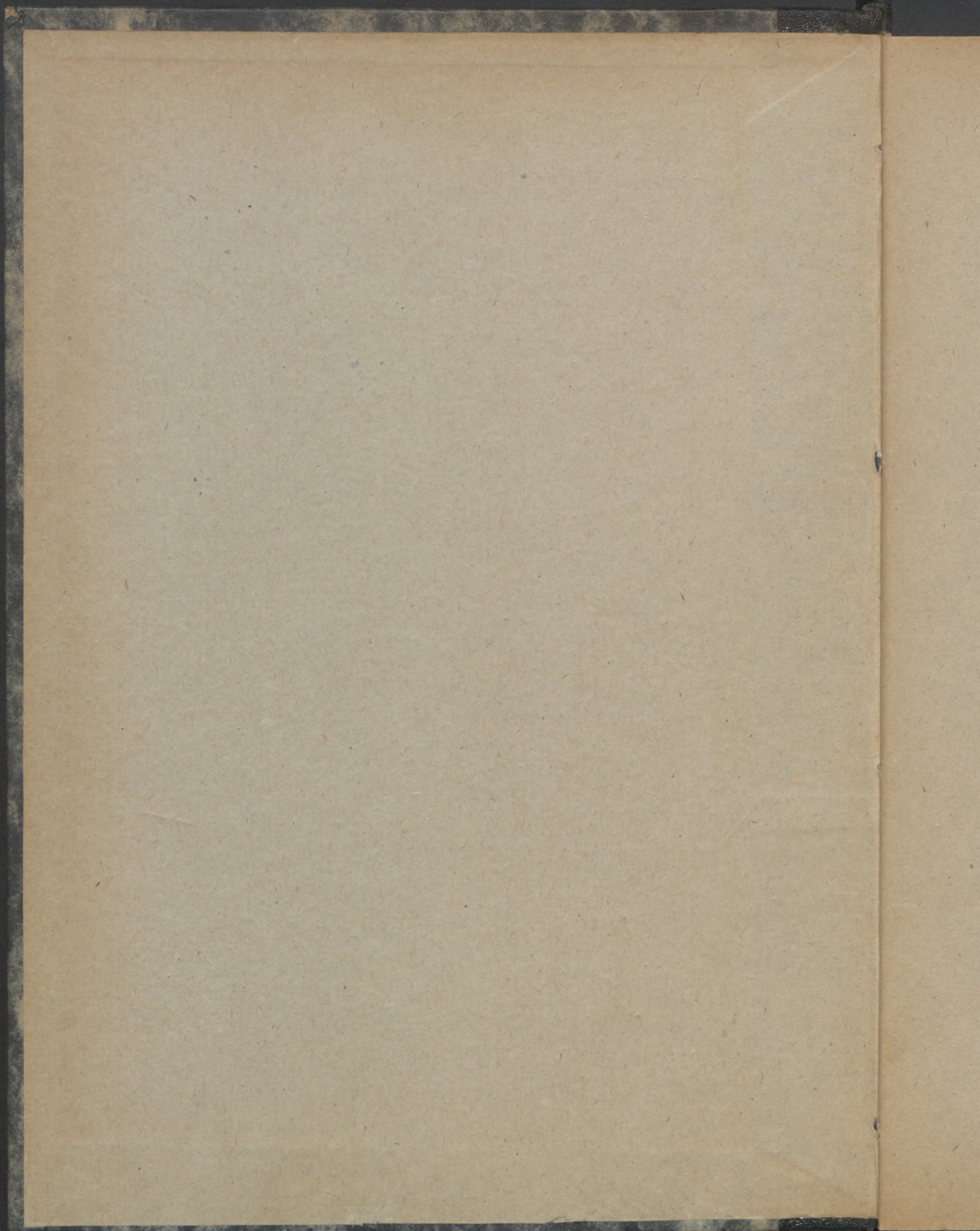
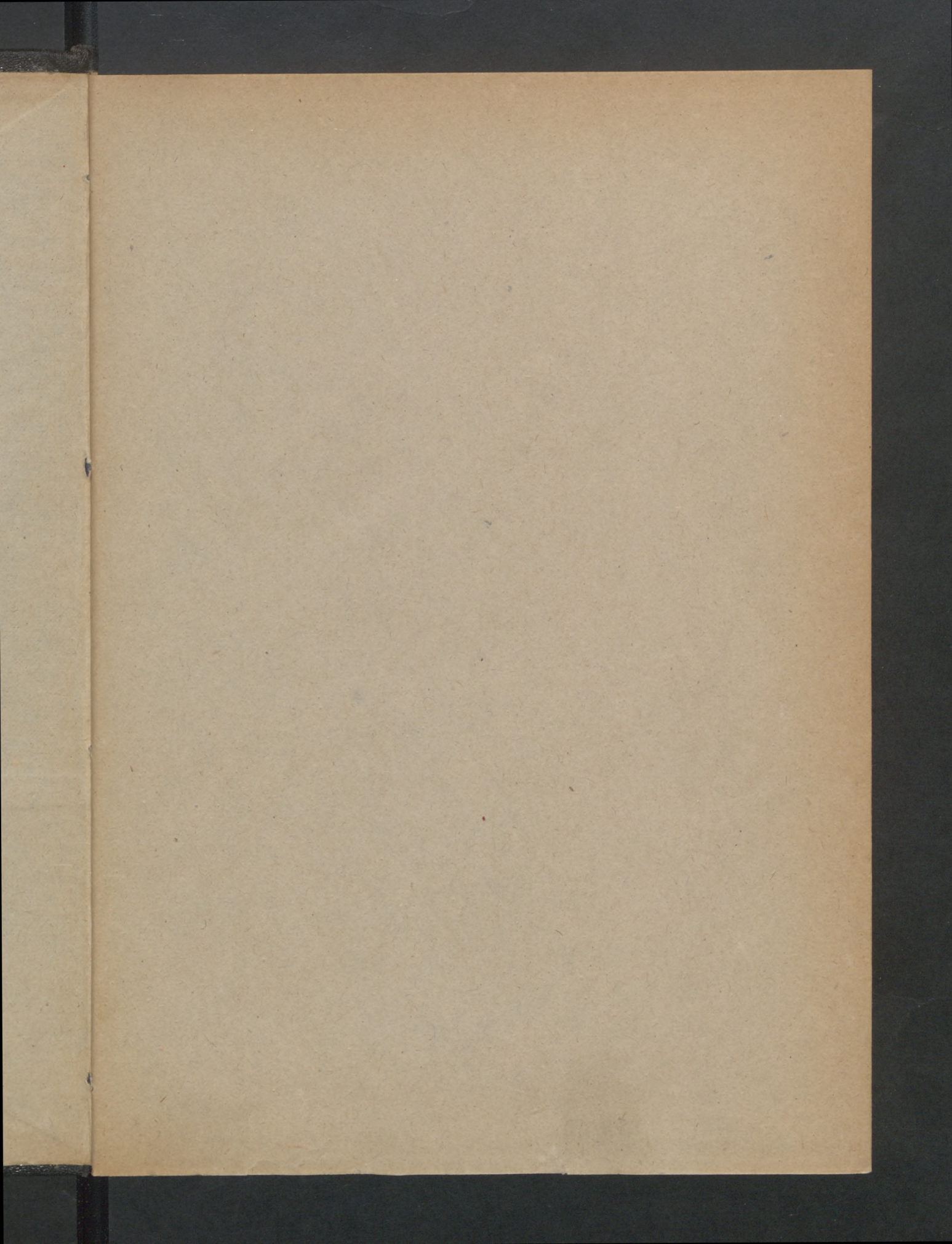


10.633  
27

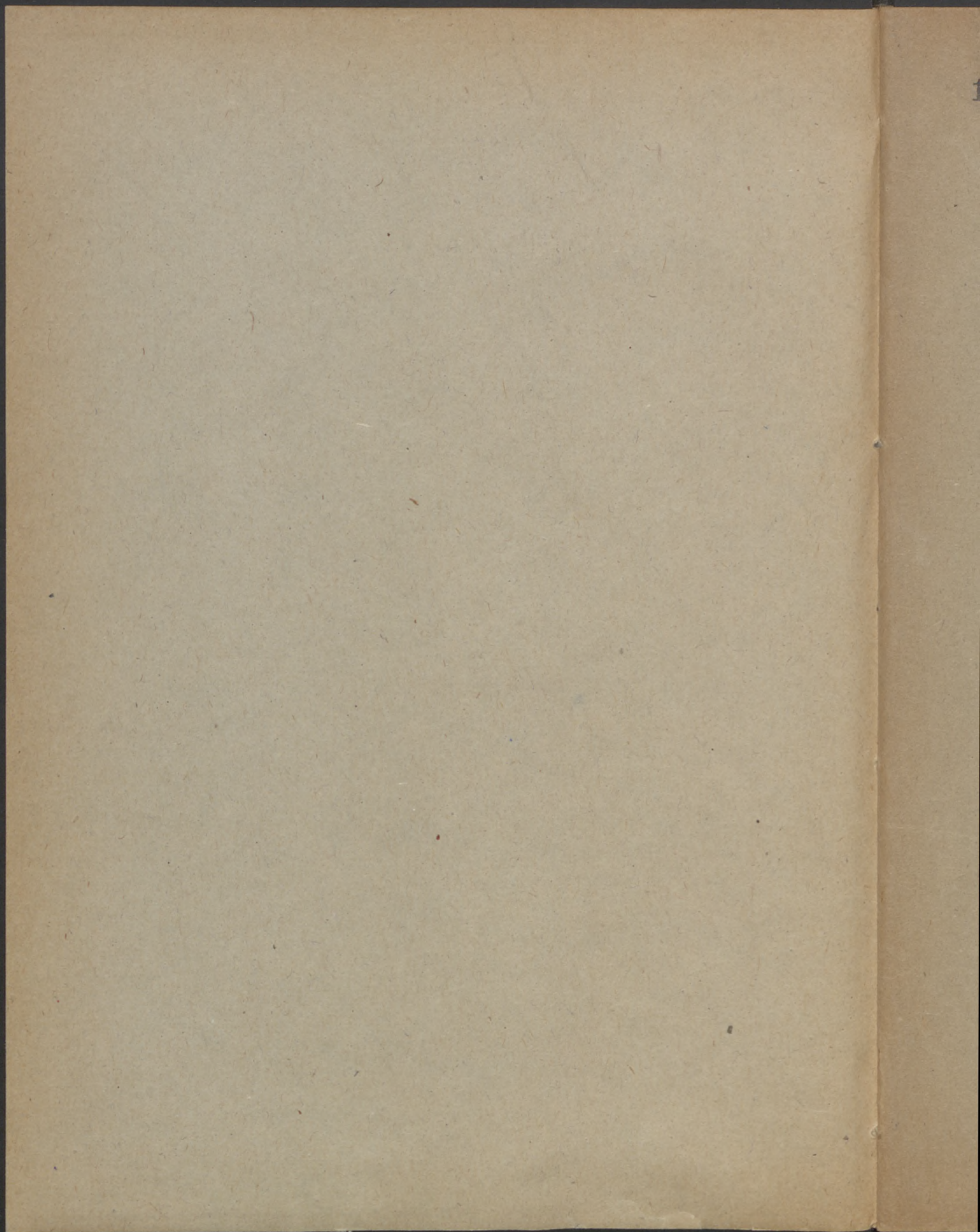














10633/27

A MAGYAR GAZDASÁGKUTATÓ INTÉZET  
27. SZÁMÚ KÜLÖNKIADVÁNYA

---

A MAGYAR MEZŐGAZDASÁG  
ADÓSSÁGTERHÉNEK  
ALAKULÁSA 1924-44 ÉVEKBEN

IRTA:  
MATOLCSY MÁTYÁS

BUDAPEST, 1944  
A MAGYAR GAZDASÁGKUTATÓ INTÉZET  
KIADÁSA



*Utánnymást csak a forrás megjelölésével engedünk meg.*

Felelős kiadó : Dr. Szentkirályi Miklós

---

Pesti Lloyd-Társulat könyvnyomdája (Ig.: ifj. Kertész Árpád).



A MAGYAR GAZDASÁGKUTATÓ INTÉZET  
27. SZÁMÚ KÜLÖNKIADVÁNYA

---

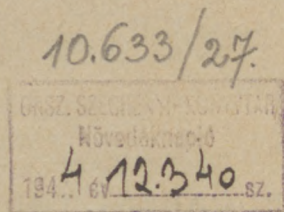
A MAGYAR MEZŐGAZDASÁG  
ADÓSSÁGTERHÉNEK  
ALAKULÁSA 1924-44 ÉVEKBEN

IRTA:  
MATOLCSY MÁTYÁS

BUDAPEST, 1944  
A MAGYAR GAZDASÁGKUTATÓ INTÉZET  
KIADÁSA



*Utánnnyomást csak a forrás megjelölésével engedünk meg.*



Felelős kiadó: Dr. Szentkirályi Miklós

Pesti Lloyd-Társulat könyvnyomdája (Ig.: ifj. Kertész Árpád).



## Tartalomjegyzék

I. A mezőgazdaság háború utáni eladósodása . . . . .	Lap 5
II. A mezőgazdaság kamatterhének alakulása . . . . .	15
III. A jelenleg fennálló adósságteher meghatározása . . . . .	21
Német kivonat . . . . .	30

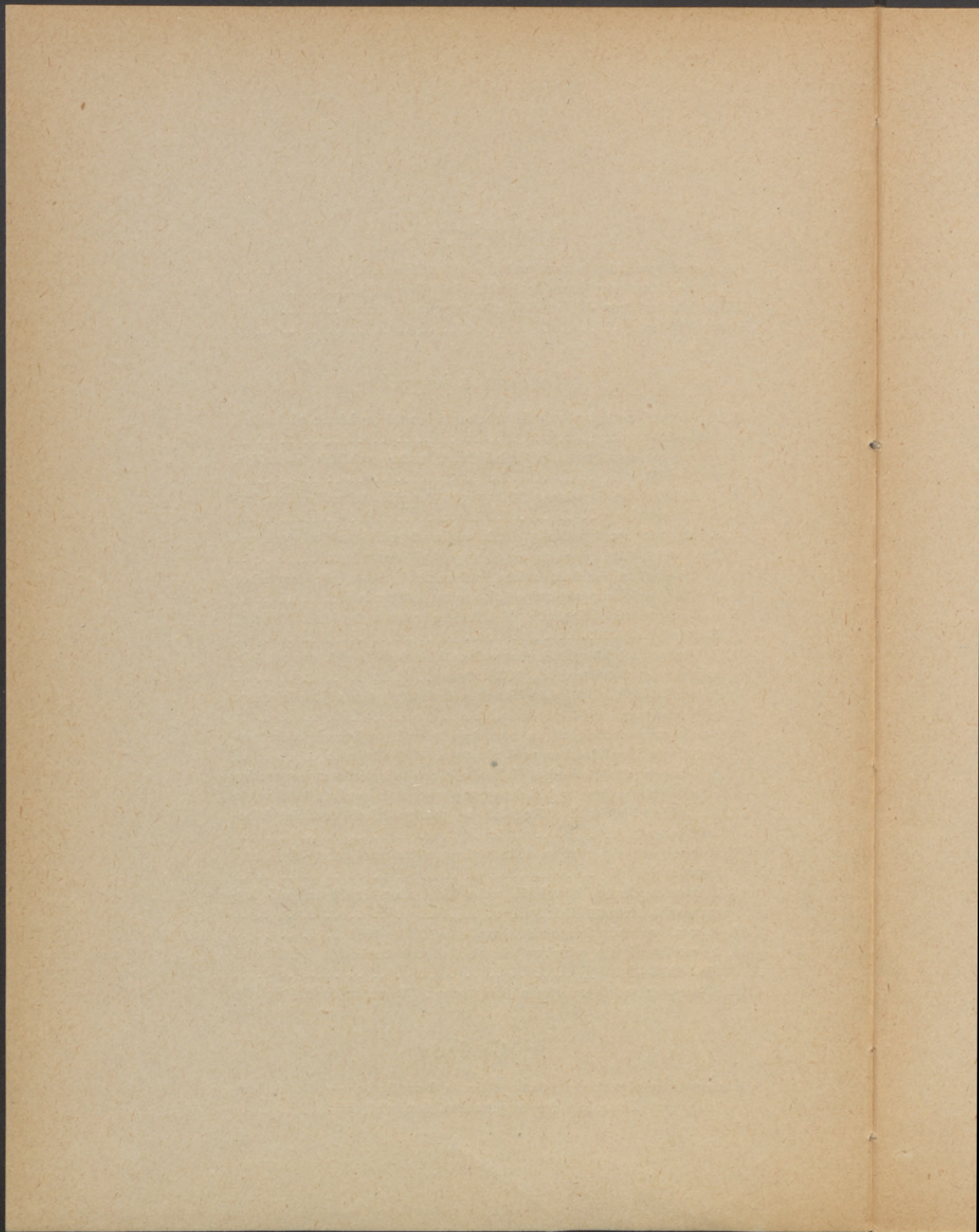
## Táblázatok jegyzéke

1. A magyar mezőgazdaság bekebelezett bruttó terhének alakulása, 1925—1932. . . . .	6
2. A magyar mezőgazdaság bekebelezett nettó terhének alakulása, 1928—1932. . . . .	6
3. A magyar mezőgazdaság 1932 végén fennálló teherálladéka jogcímek szerint . . . . .	7
4. A magyar mezőgazdaság 1932 végén fennálló adósságterhének megoszlása birtoknagyság és fő jogcímek szerint . . . . .	8
5. A hitelintézeti adósok száma, valamint földbirtokaik megterhelt területe, birtoknagyság-csoportok szerint, 1932 végén . . . . .	8
6. A hitelintézeti kölcsönök birtoknagyság-csoportonkinti főadatai, 1932 végén . . . . .	9
7. A hitelintézeti kölcsönök megoszlása kölcsönfélések szerint, birtoknagyság-csoportonként, 1932 végén . . . . .	10
8. A hitelintézeti kölcsönálladéknak a kataszteri tiszta jövedelemhez való viszonya, 1932 végén . . . . .	11
9. Az összes bekebelezett és nem bekebelezett terheknek a kataszteri tiszta jövedelemhez való viszonya, 1932 végén . . . . .	11
10. A bekebelezett hitelintézeti kölcsönök megterhelésének megoszlása a teher súlyossága és birtoknagyság-csoportok szerint, 1932 végén . . . . .	12
11. A „védett birtokok” fő adatai a gazdavédelmi rendelet kibocsátásakor . . . . .	14
12. A mezőgazdaság által az 1931 évben teljesítendő annuitás, illetve kamatszolgálat . . . . .	15
13. A mezőgazdasági kölcsönök után bírói úton érvényesíthető legmagasabb kamattételek . . . . .	16
14. A mezőgazdaság évenkénti kamatterhe 1925—1944 . . . . .	17
15. A mezőgazdaság pénzbevételének és kamatterhének szembeállítása 1925—1944 . . . . .	18
16. A magyar mezőgazdaság adósságterhe 1932 végén és 1944 elején . . . . .	28

## Grafikon

A magyar mezőgazdaság pénzbevétele és kamatterhe. — <i>Geldeinkommen und Zinsenlast der ungarischen Landwirtschaft</i> . . . . .	16
--	----







## I. A mezőgazdaság háború utáni eladósodása.

A múlt világháborút követő években végbement pénzromlás következtében a magyar mezőgazdaság adósságterhe úgyszólván teljesen megszűnt, illetve jelentéktelen összegre zsugorodott. A hitelügyi statisztika adatai szerint a Trianoni-Magyarország területén fekvő földbirtokokat 1913-ban 2284 millió pengő belföldi hitelintézeti kölcsön és körütekintő becslés szerint még mintegy 700 millió pengő másféle bekebelezett adósság terhelte. A csonka ország területére vonatkoztatva pengőre átszámítva tehát a mezőgazdaság adósságterhe 1913-ban körülbelül 3 milliárd pengőt tett.<sup>1</sup> Ettől a jelentős tehertől a múlt világháború után a mezőgazdaság mentesült, de nem annyira az adósok tervszerű törlesztése, mint inkább a pénz rohamos elértéktelenedése következtében. A pénzünknek 1924-ben megteremtett stabilizációja után a magyar mezőgazdaság gyakorlatilag tehermentesen indult a háború és az inflációs évek után kezdődő trianoni életünk útján. Amilyen gyorsan vált tehermentessé a magyar föld a háború utáni inflációs években, épp olyan gyorsan csúszott le évről-évre az újraeladósodás lejtőjén, úgyhogy a háború utáni eladósodás üteme háromszor olyan gyors volt, mint az első világháború előtt. Alig telt el egy-két év a valuta-stabilizáció után s már 1925-ben megkezdődött a magyar mezőgazdaság eladósodása. 1929 után már az évről-évre emelkedő adósságbekebelezések összege csökkent, éreztetvén a világválság közeledését. A magyar mezőgazdaság adósságterhe 1929-ig évről-évre nagyobb és nagyobb összeggel szaporodott. 1929-től 1932-ig már évről-évre kisebb összegű hitelek álltak a mezőgazdaság rendelkezésére, egyrészt a külföldi hitelforrások fokozatos elapadása, de másrészt a mezőgazdaságnak hitellel való „telítődése“ következtében is.

Az 1928-ban megindított telekkönyvi adatgyűjtés alapján a magyar földbirtokok terhei a következőképen alakultak:

<sup>1</sup> Konkoly-Thege Gyula dr.: A Magyar föld jelzálogos terhei az 1931 év végén. Magyar Statisztikai Szemle, 1932. 922 l.



### 1. A magyar mezőgazdaság bekebelezett bruttó terhének alakulása, 1925—1932.<sup>1</sup>

	Adósságösszeg az év végén <sup>2</sup>	Növekedés a megelőző évvel szemben
	m i l l i ó p e n g ő	
1925	135'5	135'5
1926	429'6	294'1
1927	835'9	406'3
1928	1.171'6	335'7
1929	1.718'3	546'7
1930	1.936'4	218'1
1931	2.116'5	180'1
1932	2.178'7	62'2

<sup>1</sup> Magyar Gazdaságkutató Intézet 15. sz. különkiadványa 39 l.

<sup>2</sup> A LEBOSZ kölcsönnel együtt.

A mezőgazdaság tényleges — nettó — terhének csak az 1931-ben megindult statisztikai felvételek tisztázták, ez azonban csak 1928-ig nyúlik vissza.

### 2. A magyar mezőgazdaság bekebelezett nettó terhének alakulása, 1928—1932.<sup>1</sup>

	Adósságösszeg az év végén	Növekedés a megelőző évvel szemben
	m i l l i ó p e n g ő	
1928	950'4	—
1929	1.393'5	443'1
1930	1.570'4	176'9
1931	1.716'5	146'1
1932	1.778'7	62'2

<sup>1</sup> Konkoly-Thege Gyula dr. i. m. 923. l.

A mezőgazdaság adósságterhe tehát a világ pénzügyi válságának kirobbanásáig emelkedett és 1932 végén elérte a csúcspontját, amikor a mezőgazdaság jövedelmezősége az agrártermékek árzuhanása következtében annyira romlott, hogy a magasabb árszínvonal mellett keletkezett adósságteher nyomasztóvá s az eladósodott gazdák jelentős része számára elviselhetetlenné vált. A magyar mezőgazdaság adósságterhe a bekebelezett terhnél még jóval nagyobb összegre rúgott a be nem bekebelezett terhekkkel együtt. A be nem bekebelezett terhek u. i. 1932 év végén 393'6 millió pengőt tettek, úgyhogy a magyar magyar mezőgazdaság teljes adósságterhe 1932 év végén a következő volt:



	1.778'7	millió pengő bekebelezett teher
	393'6	„ „ be nem kebelezett teher
összes teher:	2.172'3	millió pengő.

A magyar mezőgazdaság 1932 évi teljes teherálladéka jogcímek szerint a következőképen alakult:

### 3. A magyar mezőgazdaság 1932 végén fennálló teherálladéka jogcímek szerint.<sup>1</sup>

#### A) Bekebelezett terhek

I. Belföldi hitelintézeti kölcsönök:	Millió pengő	%
LEBOSZ-kölcsön . . . . .	304'3	14'0
Egyéb hosszúléjártatú törlesztéses kölcsön	320'2	14'7
Váltó és egyéb kölcsön . . . . .	734'1	33'8
II. Másféle kölcsönök:		
Belföldi kölcsön . . . . .	75'5	3'5
Külföldi kölcsön . . . . .	19'7	0'9
III. Másféle teher:		
Vételárhátralék . . . . .	29'9	1'4
Áruhitel . . . . .	43'7	2'0
Kincstári adó- és illetékhátralék . . . . .	90'7	4'2
Végrehajtási zálogjog . . . . .	94'3	4'3
Végrehajtási és perköltség . . . . .	12'8	0'6
Kamat és költségbiztosíték teherré vált része . . . . .	26'7	1'2
Örökösödési teher . . . . .	3'3	0'2
Járadék, óvadék . . . . .	10'5	0'5
Egyéb teher . . . . .	13'0	0'6
	1.778'7	81'9

#### B) Be nem kebelezett terhek:

Földhöz juttatottaktól vagyonsváltásápföldekért . . . . .	105'4	4'9
Adó- és illetékhátralék . . . . .	66'4	3'1
Be nem kebelezett hitelintézeti kölcsönök . . . . .	102'9	4'7
Kamathátralék . . . . .	28'9	1'3
Kereskedelem és ipar . . . . .	75'0	3'5
Egyéb teher . . . . .	15'0	0'6
	393'6	18'1

Összes teher: 2.172'3 100'0

<sup>1</sup> Konkoly-Thege Gyula dr.: A magyar föld jelzálogos terhei az 1932 év végén. Magyar Statisztikai Szemle. 1933. 726. l.

A magyar mezőgazdaság 1932 évi adósságterhének három fontos fő jogcím szerinti csoportosítása a következő:



	millió pengő	%
Hitelintézeti követelés . . . . .	1.186'1	54'6
A földreformmal kapcsolatos követelés . .	409'7	18'9
Egyéb teher . . . . .	576'5	26'5
Összesen:	2.172'3	100'0

Az adósságtehernek birtoknagyság szerinti megoszlásáról az alábbi összeállítás tájékoztat:

**4. A magyar mezőgazdaság 1932 végén fennálló adósságterhének megoszlása birtoknagyság és fő jogcímek szerint.<sup>1</sup>**

Birtoknagyság csoport	Hitelinté- zeti köve- telés	Földreform- mal kapcsol- atos követelés	Egyéb teher	Összesen
	M i l l i ó p e n g ő			
0—5 kat. hold . . . . .	139'8	402'5	134'0	676'3
5—10 „ „ . . . . .	110'2	0'0	74'5	184'7
10—20 „ „ . . . . .	140'9	0'1	86'9	227'9
20—50 „ „ . . . . .	157'0	0'4	101'1	258'5
50—100 „ „ . . . . .	82'9	0'9	22'3	106'1
100—500 „ „ . . . . .	170'1	3'7	50'0	223'8
500—1000 „ „ . . . . .	93'6	1'7	30'7	126'0
1000-nél több „ „ . . . . .	291'6	0'4	77'0	369'0
Összesen:	1.186'1	409'7	576'5	2.172'3

A magyar mezőgazdaság adósságterhének súlyosságát első-sorban akként érzékelhetjük, ha az egyes birtokkategóriákban a birtokosok számát összehasonlítjuk az adós birtokosok számával, valamint az illető kategóriába tartozó birtokok területét a megterhelt területtel.

**5. A hitelintézeti adósok száma, valamint földbirtokaik megterhelt területe, birtoknagyság-csoportok szerint, 1932 végén.<sup>2</sup>**

Birtoknagyság csoport	Megterhelt		Meg nem terhelt		Ö s s z e s			
	föld- birto- kosok száma	föld- birto- kok területe kat. hold	föld- birto- kosok száma	föld- birto- kok területe kat. hold	föld- birto- kosok száma	föld- birto- kok területe kat. hold	föld- birto- kosok közül adós birto- kos % /o	föld- birto- kok terü- letéből meg- terhelt terület % /o
0—5 kat. hold	485.019	890.934	427.913	816.145	912.932	1.707.079	53'1	52'2
5—10 „	68.539	496.428	91.977	930.994	160.516	1.427.422	42'7	34'8
10—20 „	40.658	575.566	84.934	1.609.761	125.592	2.185.327	32'4	26'4
20—50 „	22.230	671.690	32.758	1.330.086	54.988	2.001.776	40'4	33'5
50—100 „	5.031	344.647	7.634	516.819	12.665	861.466	39'7	40'0
100—500 „	3.485	746.321	5.893	1.190.132	9.378	1.936.453	37'2	38'5
500—1000 „	627	437.507	805	557.868	1.432	995.375	43'8	44'0
1000-nél több „	499	1.602.306	746	3.215.214	1.245	4.817.520	40'1	33'3
Összesen	626.088	5.765.399	652.660	10.167.019	1.278.748	15.932.418	49'0	36'2

<sup>1</sup> Konkoly-Thege Gyula dr. i. m. 756. l.

<sup>2</sup> Konkoly-Thege Gyula dr. i. m. 727. l.



Ezek szerint az 1932 év végén az adós földbirtokosok száma 626 ezer volt, megterhelt birtokaik területe pedig 5'8 millió kat. holdat tett. Az összes földbirtokosoknak tehát 49%-a volt adós és az összes földbirtokok területéből 36'2% volt megterhelve.

A földbirtokosok közül a legtöbb adós a törpebirtokos (0—5 kat. hold) kategóriában volt, ahol az összes birtokosok 53'1%-a volt adós és e kategória birtokállományának 52'2%-a volt megterhelve. A legkisebb számok a 10—20 kat. holdas kategóriában találhatók, ahol az összes birtokosok 32'4%-a volt adós és birtokaik területének pedig csak 26'4%-a volt megterhelve. A többi birtokkategória birtokosai közül általában közel 40% volt adós birtokos és birtokaik területéből 33—40% volt megterhelve. A hitelintézeti kölcsönöknek a birtokkategóriákra jellemző adatai a következők:

**6. A hitelintézeti kölcsönök birtoknagyság-csoportonkénti fő adatai, 1932 végén<sup>1</sup>**

Birtoknagyság csoport	Adósok száma	Megterhelt terület kat. hold	Hitelintézeti kölcsön álladéka 1000 P	Egy adósra eső kölcsön Pengő	Egy adósra eső megterhelt terület kat. hold	Egy kat. hold megterhelt birtokra eső kölcsön Pengő
0—5 kat. hold	485.019	890.934	412.290	850	2	463
5—10 „	68.539	496.428	90.747	1.324	7	183
10—20 „	40.658	575.566	116.179	2.857	14	202
20—50 „	22.230	671.690	144.236	6.488	30	214
50—100 „	5.031	344.647	76.791	15.263	69	223
100—500 „	3.485	746.321	162.091	46.511	214	217
500—1000 „	627	437.507	88.885	141.762	698	203
1000-nél több „	499	1.602.306	267.430	535.931	3.210	167
	626.088	5.765.399	1.358.649	2.170	9	235

<sup>1</sup> Konkoly-Thege Gyula dr. i. m. 738. l.

A mezőgazdaság adósságterhének az egyes birtokkategóriákra nehezedő súlya szempontjából annak is fontos szerepe volt, hogy a hitelintézeti kölcsönök kölcsönféleség szerint miként oszlottak meg. A törlesztéses, váltó és egyéb kölcsönök ugyanis nem azonos arányban fordultak elő az egyes birtokkategóriákban.



**7. A hitelintézeti kölcsönök megoszlása kölcsönfélések szerint, birtoknagyság-csoportonként, 1932 végén.<sup>1</sup>**

Birtoknagyság csoport		Törlesztési kölcsön		Váltó kölcsön		Egyéb kölcsön	
		millió P	%	millió P	%	millió P	%
0—5	kat. hold	302'6	48'4	103'7	16'6	6'0	5'6
5—10	„ „	8'1	1'3	78'6	12'6	4'0	3'7
10—20	„ „	20'0	3'2	90'1	14'4	6'1	5'6
20—50	„ „	37'2	6'0	97'6	15'6	9'4	8'7
50—100	„ „	22'2	3'6	47'8	7'6	6'8	6'3
100—500	„ „	61'2	9'8	84'2	13'4	16'7	15'4
500—1000	„ „	36'5	5'8	39'9	6'4	12'5	11'6
1000-nél több	„ „	136'7	21'9	84'1	13'4	46'6	43'1
Összesen:		624'5	100'0	626'0	100'0	108'1	100'0

<sup>1</sup> Konkoly-Thege Gyula dr. i. m. 733. l.

A törlesztési kölcsönök általában a nagyobb birtokoknál dominálnak, eltekintve a 0—5 kat. holdas legkisebb kategóriától, ahol azonban a 302'6 millió pengő kölcsönálladékból a LEBOSZ-ra 297'1 millió pengő esik. Ha ezt a földbirtokreform lebonyolítással kapcsolatos tételt, különleges jellege miatt figyelmen kívül hagyjuk, úgy a hitelintézeti törlesztési kölcsönök 42'6%-a esett az 1000 kat. holdnál nagyobb birtokokra, a 100—1000 kat. holdas kategóriákra pedig 28'9%, vagyis a 100 kat. holdnál nagyobb birtokokra jutott a törlesztési hitelintézeti kölcsönök 71'5%-a. Az egyéb kölcsönöknél is hasonló a helyzet, amennyiben a 100 kat. holdnál nagyobb birtokokra az álladék 70'1%-a esett. A váltókölcsönöknél éppen fordított a helyzet, mert itt a 100 kat. holdnál kisebb birtokokra esett a hitelintézeti váltókölcsönök álladékának túlnyomó része, 66'8%-a.

A mezőgazdaság adósságterhének súlyossága szempontjából jellemző, hogy az egy kat. holdra eső kölcsönálladék miként viszonylik az egy kat. hold föld kataszteri tiszta jövedelméhez, másszóval a teher hányszorosa a kataszteri tiszta jövedelemnek. A föld hozadéki értéke, — amely az adósságteher elviselhetősége szempontjából jelentős — és az illető terület kataszteri tiszta jövedelme között határozott összefüggés van. A számtartási és jövedelmezőségi vizsgálatok szerint ugyanis átlagban a föld hozadéki értéke kataszteri tiszta jövedelmének 40-szerese. A kataszteri tiszta jövedelem 40-szeres szorzatából adódó összegnél nagyobb adósságteher tehát a birtok hozadéki értékénél nagyobb megterhelést, vagyis túlterhelést jelent.



### 8. A hitelintézet kölcsonálladéknak a kataszteri tiszta jövedelemhez való viszonya, 1932 végén.<sup>1</sup>

Birtoknagyság csoport		Egy kat. hold megterhelt föld- birtokra eső hitelintézet kölc- sönálladék <sup>2</sup> Pengo	Egy kat. hold kataszteri tiszta jövedelme a. korona	A kölcsonálladék a kataszteri tiszta jövedelem sokszorososa
0—	5 kat. hold	463	13.5	34.3
5—	10 " "	183	11.5	15.9
10—	20 " "	202	11.6	17.4
20—	50 " "	214	11.6	18.4
50—	100 " "	223	10.1	22.1
100—	500 " "	217	8.5	25.5
500—	1000 " "	203	8.4	24.2
1000-nél több	" "	167	8.0	20.9
Átlag:		235	9.8	24.0

<sup>1</sup> Konkoly-Thege Gyula dr. i. m. 738. l.

<sup>2</sup> LEBOSZ-kölcsonnel együtt.

A hitelintézet kölcsonők álladéka tehát országos átlagban a kataszteri tiszta jövedelem 24-szerese. A legsúlyosabb volt a helyzet a 0—5 kat. holdas kategóriában (LEBOSZ-kölcson), ahol az egy kat. hold megterhelt birtokra eső kölcson álladéka a kataszteri tiszta jövedelem 34.3-szorosa volt. A legkedvezőbb volt az arány az 5—10 és a 10—20 kat. holdas kategóriákban. Meg kell itt azonban jegyezni, hogy ezek a viszonzyszámok csak a hitelintézet kölcsonőkre vonatkoznak. A mezőgazdaság összes terhéből azonban a hitelintézet kölcsonők csak 66.9%-ot tettek. Az összes bekebelezett és be nem kebelezett terhek figyelembevételével (LEBOSZ-kölcsonnel együtt) az egy kat. hold megterhelt birtokra eső teher a kataszteri tiszta jövedelem sokszorosában kifejezve, a következőképen alakult az 1932 év végén:

### 9. Az összes bekebelezett és nem bekebelezett terheknek a kataszteri tiszta jövedelemhez való viszonya 1932 végén.<sup>1</sup>

Birtoknagyság csoport	Összes teherálladék a kataszteri tiszta jövedelem sokszorososa
0— 5 kat. hold	42.8
5— 10 " "	24.3
10— 20 " "	25.6
20— 50 " "	25.1
50— 100 " "	24.3
100— 500 " "	28.2
500—1000 " "	27.1
1000-nél több " "	23.0
	29.4

<sup>1</sup> Konkoly-Thege Gyula dr. i. m. 757. l.



A mezőgazdaság összes terhe tehát a megterhelt birtokok egy kat. holdjára számítva átlagosan a kataszteri tiszta jövedelem 29·4-szerese volt. A legsúlyosabb helyzetben lévő törpebirtokos (LEBOSZ-kölcsönnel megterhelt) kategória mellett a legnehezebb a helyzet a 100—500, illetve az 500—1000 kat. holdas középbirtok kategóriában, ahol a teher a kataszteri tiszta jövedelem 28·2, illetve 27·1-szerese volt. Az itt felsorolt számok átlagok, amelyekről természetesen felfelé is jelenős eltérések mutatkoztak; ezeknek a birtokoknak kérdése, amelyeknek adósságterhe sok esetben elviselhetetlen mértékű volt, különös érdeklődésre tartott számot. Éppen ezért az adatfeldolgozás kiterjedt annak a megállapítására, hogy az adósok közül hányan estek abba a csoportba, amelyben a megterhelt birtok egy kat. holdjára eső teher a kataszteri tiszta jövedelem 40-szeresénél nagyobb volt, vagyis ahol a teher a birtok hozadéki értékénél nagyobb összegre rúgott. Ez a vizsgálat azonban csak a bekebelezett hitelintézeti kölcsönök tekintetében volt végrehajtható, mert az egyéb terhek tekintetében nem állott eléggé részletes statisztikai anyag rendelkezésre. A LEBOSZ-kölcsönöket — mint a földbirtok lebonyolítás következtében csak a földhöz juttatottakat terhelő vételárkövetelést — figyelmen kívül hagyva az eredmény a következő:

**10. A bekebelezett hitelintézeti kölcsönök megterhelésének megoszlása a teher súlyossága és birtoknagyság-csoportok szerint, 1932 végén.<sup>1</sup>**

A bekebelezett hitelintézeti kölcsönök megterhelése a kataszteri tiszta jövedelem						
Birtoknagyságcsop.	1—40-szerese			40-szeresénél nagyobb		
	Adósok száma 1000-ben	Megterhelt terület 1000 kat. hold	Kölcsön-álladék millió P	Adósok száma 1000-ben	Megterhelt terület 1000 kat. hold	Kölcsön-álladék millió P
0— 5 kat. hold	145·7	352	67·8	41·7	55	47·4
5— 10 „ „	63·2	458	66·3	5·3	38	24·4
10— 20 „ „	36·6	517	79·0	4·1	58	37·1
20— 50 „ „	19·7	593	94·6	2·5	78	49·2
50— 100 „ „	4·1	277	42·9	0·9	66	33·0
100— 500 „ „	2·6	563	82·4	0·9	175	76·0
500—1000 „ „	0·5	329	46·4	0·1	106	40·8
1000-nél több „ „	0·4	1.298	171·9	0·1	303	95·1
Összesen:	272·8	4.387	651·3	55·6	879	403·0

<sup>1</sup> Konkoly-Thege Gyula dr. i. m. 743. l.



Ez az összeállítás mutatja, hogy az eladósodás különösen súlyos az adós birtokosok 8·9%-át, a megterhelt birtokok területének pedig 15·2%-át érintette. A kölcsönálladéknak 34%-a esett a kataszteri tiszta jövedelem 40-szeres szorzatánál erősebben megterhelt birtokokra. Voltak természetesen olyan birtokok is, amelyek a kataszteri tiszta jövedelem 40-szeres szorzatánál nagyobb 50, 60, 70, sőt 80-szoros összeg erejéig adósodtak el, vagyis erősen túlterheltek voltak. Ezek a birtokok a mezőgazdasági válság éveiben természetesen adósságaik szolgálatának megfelelni nem tudtak. A tömeges árverések megakadályozása érdekében kormányrendelet szabályozta a mezőgazdaság adósságterhét. Az 1933 október 23-án kibocsátott rendelet a bizonyos mértéken túlterhelt birtokokat megvédte az árveréstől, vagyis ezekre a „védett birtokokra” bizonyos fizetések teljesítése esetében az árverési jogot felfüggesztette.<sup>1</sup> Az 1935 évi rendelet<sup>2</sup> viszont a védett birtokok adósságterhének a kataszteri tiszta jövedelem 40-szeres szorzatán felül lévő összegét állami könyvadósság átvállalása által rendezte. A tőke állagára vonatkozó rendelkezések mellett a kölcsönök után fizethető legmagasabb kamatot is megállapította.

A mezőgazdasági eladósodás problémájának középpontjában tehát a túlterhelt birtokoknak, a „védett birtokoknak” kérdése áll. A „védett birtokok” adatai a gazdavédelmi rendelet (14.000/1933 M. E.) kibocsátásának időpontjában, 1933 október 23-án a következők voltak:

<sup>1</sup> A 14.000/1933 M. E. számú ú. n. gazdavédelmi rendelet a nagyobb mérvben eladósodott gazdák számára megkülönböztetett védelmet biztosított azáltal, hogy az olyan birtokot, amelynek adósságterhe a kataszteri tiszta jövedelem 15-szörös szorzatánál nagyobb, a tulajdonos kérelmére „védett birtokká” nyilvánította és ennek a telekkönyvben való feljegyzését elrendelte. A védett birtokos különleges kedvezményekben részesült: 1. velemben a végrehajtási jogot felfüggesztették, ha előírt kamatszolgálatának eleget tett; 2. a kataszteri tiszta jövedelem 40-szeres szorzatánál nagyobb adósságösszegek után kamatot nem fizetett; 3. a 10 kat. hold, illetve 100 a. korona kataszteri tiszta jövedelmet meg nem haladó jövedelmű eladósodott birtokoknak a kataszteri jövedelem 40-szeres szorzatát meghaladó jelzálogos pénzintézet terhére az állam rendezte.

<sup>2</sup> 10.000/1935 M. E. számú rendelet



**11. A „védett birtokok“ fő adatai a gazdavédelmi rendelet  
kibocsátásakor.<sup>1</sup>**

Birtoknagyság csoport	száma	A védett birtokok			
		területe 1000 kat. hold	kataszteri tisztá jöve- delme és a házaadóalap 30%-ának összege millió P	összes terhe millió P	összes terhe a kat. tisztá jövedelem sokszorososa
0— 10 kat. hold	53.676	203·9	3·3	193·5	58
10— 50 „ „	19.842	416·2	4·9	236·7	48
50— 100 „ „	2.072	141·7	1·5	73·8	50
100— 500 „ „	1.749	376·1	3·2	173·6	54
500—1000 „ „	302	205·8	1·7	89·1	52
1000-nél több „ „	211	611·6	4·5	183·3	40
Összesen:	77.852	1,955·3	19·1	950·0	50

<sup>1</sup> A Mezőgazdaság adósság- és kamatterhe. Magyar Gazdaságkutató Intézet 15. sz. külön kiadványa. 1938. 41. l.

A védett birtokok száma 77.852, míg a védett birtokosok száma 124.766 volt, minthogy sok birtoknak két vagy több birtokosa is volt. Az 5·8 millió kat. hold megterhelt birtokból a védett birtokok területe 1,955.300 kat. holdat, 33·8%-ot tett. Minthogy a védett birtokok voltak az erősebben megterhelt birtokok a mezőgazdaság 2.172·3 millió pengő bruttó terhéből, a védett birtokokra 950 millió pengő — 43·7% — esett.



## II. A mezőgazdaság kamatterhének alakulása.

A mezőgazdaság gyorsütemben folyó eladósodása, másrészt pedig a magas kamattételek következtében a mezőgazdaság kamatterhe évről-évre rohamosan emelkedett. A mezőgazdasági termékek árának fokozatos és végül katasztrofális mértékű hanyatlása következtében a mezőgazdaság kamatterhe igen súlyossá vált s ezért kormányrendeletekkel igyekeztek a kamatteher súlyosságát enyhíteni. A kamatmérséklő intézkedések foganatosítása előtt az 1931 évben teljesítendő annuitás, illetve kamatszolgálat a következőképpen alakult:

### 12. A mezőgazdaság által az 1931 évben teljesítendő annuitás, illetve kamatszolgálat.<sup>1</sup>

	Kölcsön- összeg millió P	Annuitás, illetve kamat a névleges kölcsön %-ában	millió pengőben
I. Bekebelezett kölcsönök:			
LEBOSZ-kölcsön . . . . .	300'6	5'4	16'2
Egyéb hosszúlejáratú kölcsönök . . . .	322'6	8'6	27'7
Váltó és egyéb kölcsönök . . . . .	739'8	13'0	96'2
Egyéb teher . . . . .	272'6	12'0	32'7
II. Be nem kebelezett kölcsönök . . . . .	400'0	13'0	52'0
Összesen:	2.035'6	11'0	224'8

<sup>1</sup> Magyar Gazdaságkutató Intézet Gazdasági Helyzetjelentése 1934 24. sz.

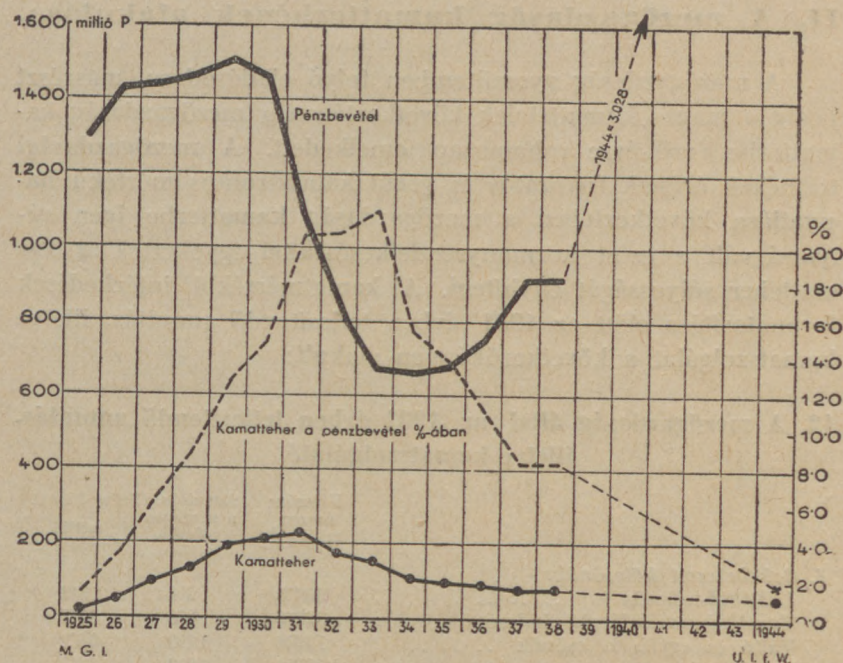
A mezőgazdaság 225 millió pengős kamatterhe nyomasztóan hatott akkor, amikor a mezőgazdaság vásárlóereje, — a mezőgazdasági cikkek piacrahozatalából származó összes pénzbevétel — az 1928/29 évi 1.509.8 millió pengőről 1931/32-ben 810'0 millió pengőre csökkent.<sup>2</sup> Érthető tehát hogy kormányintézkedések váltak szükségessé, amelyek a mezőgazdaság adósságainak kamatterhét igyekeztek a mezőgazdaság megváltozott vásárlóerejével összhangba hozni. A kormányrendeletek és az Országos Hitelügyi Tanács határozatai a mezőgazdasági kölcsönök után

<sup>2</sup> Dr. Matolcsy Mátyás és Dr. Varga István: Magyarország nemzeti jövedelme 1924/25—1934/35. A Magyar Gazdaságkutató Intézet 11. számú különkiadványa, 1936.



fizetendő kamatokat és annuitásokat az alábbiak szerint mérsékeltek.<sup>1</sup>

**A magyar mezőgazdaság pénzbevétele és kamatterhe — *Geldeinkommen und Zinsenlast der ungarischen Landwirtschaft***



**13. A mezőgazdasági kölcsönök után bírói úton érvényesíthető legmagasabb kamattételek.<sup>2</sup>**

I.	Általában <sup>3)</sup>	A P. K. I. kúriájába tartozó pénzüstézetek kölcsönköveteléseinél	A jelzáloghitelek évi annuitása, illetve kamata
1931 nov. 19.	12.0%	11.5%	
1932 jan. 25.	11.0 „	10.5 „	1932 okt. 30-ig 8.5—8.7%
1932 ápr. 23.	9.5 „	9.0 „	1932 okt. 30-ig 6.2 „
1932 júl. 5.	8.5 „	8.0 „	1933 febr. 28-ig 5.6 „
1932 okt. 24.	8.0 „	7.5 „	
1935 szept. 1.	7.5 „	7.0 „	

<sup>1</sup> L. az 5610/1931 M. E. számú rendeletet és az Országos Hitelügyi Tanács határozatait, valamint a 14.000/1933 és a 10.000/1935 M. E. számú rendeleteket.

<sup>2</sup> Magyar Gazdaságkutató Intézet 15. számú kiadványa, 1938. 40. l.

<sup>3</sup> L. az 5610/1931 M. E. számú rendeletet és az Országos Hitelügyi Tanács megállapításait.



II.	A régi (1932 ápr. 1. előtt keletkezett) gazdátartozások kamatlába <sup>1</sup>		A védett gazdaadósok részére megállapított kamatláb <sup>1</sup>	
	1933 okt. 24.	5.5%		4.0%
	1935 aug. 31.	5.0 „		3.5 „

<sup>1</sup> L. a 14.000/1933 és 10.000/1935 M. E. számú rendeleteket.

A kamatmérséklő intézkedések következtében a mezőgazdaság adósságterhének kamatszolgálatja jelentősen csökkent. Az 1925—1944 évek mindegyikére kiszámítottuk a kamatterhek nagyságát. Úgy jártunk el, hogy az egyes kölcsönféleségek után számított, illetve bírói úton érvényesíthető kamatokat vettük figyelembe, 1933-tól fogva pedig a védettséggel kapcsolatos adósság-mérséklések összegére is tekintettel voltunk. Az 1931 előtti évekre a teljes kölcsönösszegek után egységesen 11% kamattal számoltunk; az 1931 évre, részletes számítások alapján 11% adódott átlagos kamattételként. Természetesen ezzel hallgatólagosan feltételeztük, hogy a korábbi években a mezőgazdaság adósságterhének kölcsönféleségek szerinti megoszlása azonos volt az 1931 évével. Az ebből származó hiba nem lehet jelentős. Az 1944 év kamatterhét a következő fejezetben megállapított adósságteherből, a jelenlegi kamattételek alapján állapítottuk meg.

#### 14. A mezőgazdaság évenkénti kamatterhe, 1925—1944.<sup>1</sup>

Év	Millió pengő
1925 .....	15
1926 .....	48
1927 .....	93
1928 .....	130
1929 .....	191
1930 .....	215
1931 .....	225
1932 .....	167
1933 .....	146
1934 .....	101
1935 .....	92
1936 .....	83
1937 .....	75
1938 .....	75
1944 .....	50

<sup>1</sup> Magyar Gazdaságkutató Intézet 15. számú különkiadványa 1938. 41. l.

A mezőgazdaság kamatterhének súlyosságát jól szemlélteti, ha az egyes esztendőik kamatterhét a mezőgazdasági lakosságnak



a megfelelő gazdasági évben a mezőgazdasági cikkek piacra hozatalából származó pénzbevételével állítjuk szembe. A mezőgazdaság pénzbevétele tekintetében a trianoni országterületre vonatkozó adatokat kellett figyelembe vennünk, minthogy az adósságokra és azok kamatterhére vonatkozó adatok csupán a csonka országra állnak rendelkezésre.

**15. A mezőgazdaság pénzbevételének és kamatterhének szembeállítása, 1925—1944.**

Év <sup>1</sup>	A mezőgazdaság pénzbevétele millió pengő	A mezőgazdaság kamatterhé millió pengő	A kamatterhe a pénzbevétel %-ában
1925	1.298	15	1'2
1926	1.432	48	3'4
1927	1.435	93	6'5
1928	1.460	130	8'9
1929	1.510	191	12'7
1930	1.466	215	14'7
1931	1.091	225	20'6
1932	810	167	20'6
1933	667	146	21'9
1934	656	101	15'4
1935	674	92	13'6
1936	746	83	11'1
1937	917	75	8'2
1938	915	75	8'2
1944	3.028	50	1.6

<sup>1</sup> A kamatterhek az illető naptári évben esedékes kamatokat jelentik, a mezőgazdaság pénzbevétele tekintetében az azt megelőző gazdasági év értendő, vagyis pl. az 1925 év megjelöléséhez tartozó pénzbevétel az 1924/25 gazdasági év pénzbevételét mutatja.

A mezőgazdaság kamatterhé tehát 1932-ig rohamosan emelkedett és a mezőgazdasági cikkek piacra hozatalából származó pénzbevételnek kb. 21%-át emésztette fel. Ennek az arányszámnak elbírálásánál figyelembe kell természetesen azt venni, hogy a kamatszolgálat nem az egész mezőgazdasági lakosságot, ill. nem a mezőgazdaság egész pénzbevételét, hanem csupán az adós gazdákat, illetőleg azok pénzbevételét terheli. 1932 végén — mint láttuk — az összes földbirtokosoknak 49%-a volt adós és ezek földbirtokainak területe az összes földbirtokok területének 36%-át tette. Tehát valószínűleg nem térünk el túlságosan a valóságtól, ha feltételezzük, hogy a mezőgazdaság összes pénzbevételének hozzávetőlegesen egyharmada esett az adós gazdákra. Ebből pedig az következik, hogy — megközelítő becslés szerint — az

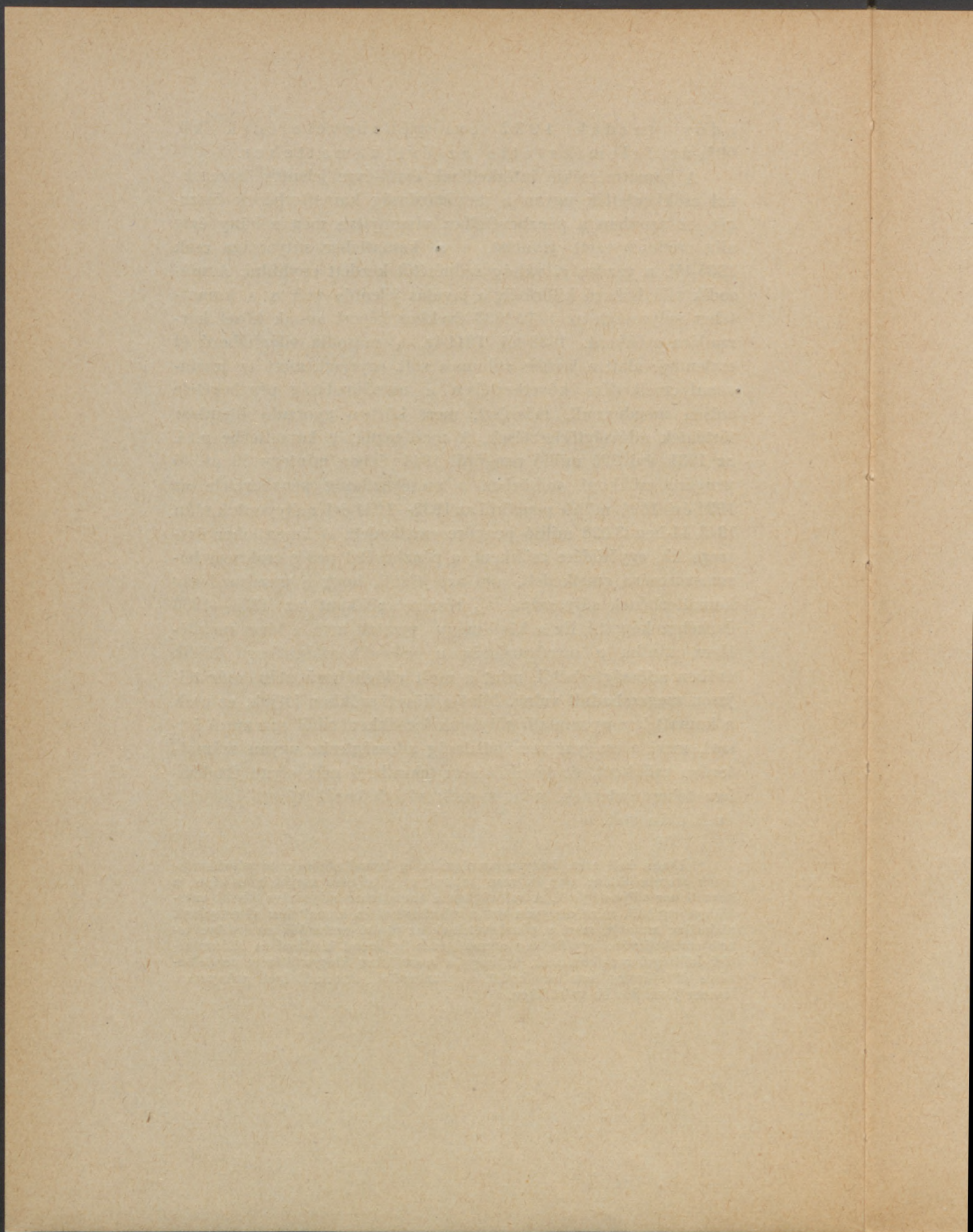


adós gazdák 1932 évi pénzbevételének kb. 60%-át felemésztette az évi kamatteher.

A kamatmérséklő intézkedések évről-évre jelentős összegekkel csökkentették ugyan a mezőgazdaság kamatterhének összegét, ez azonban a pénzbevételhez viszonyítva még néhány évig alig eredményezett javulást, s a kamatteher súlyossága csak 1935-től, a gazdasági válság szűnésétől kezdett enyhülni. A második világháború kitöréséig a javulás jelentős volt s a kamatteher súlyossága az 1932/1933 évekhez képest annak közel harmadára csökkent. 1938-tól 1944-ig, a második világháború öt esztendeje alatt a javulás rohamos volt, egyrészt, mert az árszínvonal emelkedése következtében a mezőgazdaság pénzbevétele erősen megduzzadt, másrészt, mert közben gyorsuló ütemben történtek adósságtörlesztések. A mezőgazdaság kamatterhe u. i. az 1931 évi 225 millió pengőről 1944 évben mintegy 50 millió pengőre csökkent, miközben a mezőgazdaság pénzbevétele az 1931 évi 1091 millió pengőről az 1932—1934 évi mélypontok után 1943/44-ben 3.028 millió pengőre emelkedett. A kamatteher összege kb. egyötödére csökkent, a pénzbevétel pedig csaknem háromszorosára emelkedett, ami azt jelenti, hogy a mezőgazdaság kamatterhének súlyossága  $\frac{1}{14}$  részére csökkent az 1931—1933 évekéhez képest.<sup>1</sup> Ez a körülmény vezetett arra a téves megítélésre, mintha a mezőgazdaság a második világháború ötödik évében adósságterhétől, mint a múlt világháború után, már teljesen megszabadult volna. Mint a következőkben látjuk, ez csak a kamatteher nyomasztó súlyának lecsökkenéséből származó látszat, mert a magyar mezőgazdaság adósságterhe ugyan számottevően csökkent, de távolról sem tekinthető még olyan értelemben tehermentesnek, mint a múlt világháborút követő inflációs évek után volt.

<sup>1</sup> Utalni kell arra, hogy a mezőgazdaság kamatterhének és pénzbevételének szembeállítása alapján nem kapunk még teljesen megbízható képet a kamatteher súlyosságáról. A valóságban a kamatteher súlyossága kisebb mértékben enyhült, mint ahogyan azt a pénzbevétel és kamatteher viszonyának alakulása mutatja, mert a pénzbevételnek az utolsó esztendőben bekövetkezett emelkedésével egyidejűleg a mezőgazdaság üzemi kiadásai és létfenntartási költségei is fokozódtak, úgyhogy a kamatteher kiegyenlítésére rendelkezésre álló összeg nem emelkedett a pénzbevétel emelkedésével arányosan, hanem jóval kisebb mértékben.







### **III. A jelenleg fennálló adósságteher meghatározása.**

Ezidő szerint nem áll rendelkezésre hivatalos statisztikai adatgyűjtés a mezőgazdaság jelenlegi adósságterhéről. A továbbiakban megkíséreljük a jelenlegi adósságteher felbecsülését. Az 1932 év végére vonatkozó hivatalos statisztikai felvétel adataiból — v. ö. a 7. lapon közölt összeállítást — indulunk ki, tételtől tételre haladva.

A mezőgazdaság adósságterhének jelen vizsgálata szempontjából a hitelintézeti és másféle kölcsönök tételei a legfontosabbak, mert a be nem kebelezett kölcsönök és a másféle terhek tételei egyenlítették ki, vagy szüntek meg elsősorban a hitelek természete szerint csak ezek után kerültek visszafizetésre a hitelintézeti és másféle kölcsönök. De megjegyzendő az is, hogy a be nem kebelezett kölcsönök és másféle terhek tételeinek összességéről helyességét a vonatkozó statisztikai adatok közlése alkalmával a szakkörök vitatták.

A mezőgazdaság jelenlegi adósságterhének megállapítása végett tehát elsősorban a bekebelezett hitelintézeti és másféle kölcsönöknek az 1932 év végére kimutatott 1453·8 millió pengőnyi összegét kell vizsgálat tárgyává tenni.

A bekebelezett hitelintézeti kölcsönök első tételét a LEBOSZ 304·3 millió pengőnyi tétele alkotja. A LEBOSZ eredeti 300·6 millió pengőt kitevő kölcsönét — a földreform során földhözjuttatottak vételárhátraléka kiegyenlítésére nyújtott hitel — az 1937 évi 2000. számú kormányrendelet mérsékelte, mégpedig akként, hogy a földhözjuttatás során a birtokok forgalmi áron felbecsült rendkívül magas és igen változó árait, minden esetben eltérő mértékben, de akként mérsékelte, hogy a juttatott föld értéke a kataszteri tiszta jövedelem 40-szeres szorzata legyen. Ezeknek a birtokoknak az értéke 140 millió pengőt tett, amely a mérséklés után 95 millió pengőre csökkent. A rendelet a juttatott földek azon részének értékét, amelyeknél a



vételár a kataszteri tiszta jövedelem 60-szoros szorzatában volt megállapítva, a vételárat egységesen a kataszteri tiszta jövedelem 40-szeres szorzatára szállította le. Ennek folytán a 160 millió pengő eredeti vételárösszeg 87 millió pengőre csökkent. A LEBOSZ-kölcsön eredeti összegét tehát a nevezett rendelet 182 millió pengőre csökkentette. Ez az összeg csökkentendő még a rendkívüli tőketörlesztés 9 millió pengőnyi összegével, amelyet a LEBOSZ-adósok 1943 utolsó két hónapja folyamán teljesítettek.<sup>1</sup> A LEBOSZ-kölcsön 1944 január 1-én fennálló összege tehát 173 millió pengő. Az adósságteher e tételéből ezek szerint 1944 elején az 1932 év végén fennállott tehernek már csak 57·7%-a állott fenn.

Az egyéb hosszúlejáratú kölcsönöknek 1932 végére kimutatott 320·2 millió pengős tétele csaknem egész összegében az amerikai dollárra és az angol fontra szóló hosszúlejáratú törlesztéses jelzálogkölcsönökből tevődik össze. Az idegen valutában bekebelezett hitelintézeti kölcsönök összege eredetileg u. i. a következőképpen alakult:<sup>2</sup>

Hitelfolyósító szervek	USA dollár	Angol font	Svájci frank
Bankok és takarékpénztárak .....	47,374.142	3,096.887	1,747.595
OKH és a többi hitelszövetkezetek ....	1,673.440	18.940	—
valutában összesen .	49,047.582	3,115.827	1,747.595
pengő értékben „ ..	279,571.219	86,774.006	1,923.707
ebből hosszúlejáratú kölcsön			
valutában .....	41,870.491	2,936.202	—
pengő értékben .....	238,000.000	81,800.000	—

A hosszúlejáratú dollár- és fontkölcsönök pengőértéke tehát 319·8 millió pengőt tett, ami csaknem teljesen egyezik az 1932 év végére kimutatott 320·2 millió pengőnyi egyéb hosszúlejáratú kölcsönök összegével.

A jelzálogkölcsönök folyósításával csak a budapesti nagybancok foglalkoztak, elsősorban a Magyar Földhitelintézet (jelenleg Országos Földhitelintézet), majd a Pesti Magyar Kereskedelmi Bank, a Magyar Általános Hitelbank, a Pesti Hazai Első

<sup>1</sup> A LEBOSZ-kölcsönök után évi 4% kamat- és tőketörlesztést fizetnek a földhözjutottak, még pedig akként, hogy 1937-től számított 8 évig nem törlesztenek és ezután 47 év alatt — összesen 55 év — törlesztik le a kölcsönt 4% annuitás mellett. A hosszúlejáratú kölcsön után elsőízben 1943 évben (az utolsó két hónapban) fizettek rendkívüli tőketörlesztést, ami azt jelenti, hogy a mezőgazdaság adósságterhét az adósok csökkenteni igyekeznek. A LEBOSZ-adósok u. i. az 1—2 holdas, a földreform során földhöz juttatott törpebirtokosok táborából állnak, akiknek életlehetőségei a legszűkebbek a földdel rendelkező agrártársadalomban.

<sup>2</sup> Konkoly-Thege Gyula dr. i. m. 945. l.



Takarékpénztár, a Leszámlító és Pénzváltó Bank, a Magyar-Olasz Bank, a Magyar Általános Takarékbank, amely utóbbit a Magyar Általános Hitelbank vett át.

A 320·2 millió pengő hosszúlejáratú törlesztéses jelzálogkölcsönök jelenleg fennálló összegének megállapítása érdekében a kölcsönkibocsátó hitelintézetektől kaptunk felvilágosítást az elmúlt évek során történt visszafizetések felől, mégpedig három időpontra 1932, 1938 év végén és 1944 év elején fennállott kölcsönösszegek tekintetében.

Az Országos Földhitelintézet 2,247.000 angol font és 9,822.000 dollár jelzálogkölcsönt folyósított aranyárfolyamon számított 118·6 millió pengő értékben. Ebből 1938 december 31-én még fennállott 109,588.000 pengő, vagyis az 1932 december 31-i állag 92·5%-a. Az akkor fennállott összeg 33%-a, 36·5 millió pengő védettség alá esett. A kölcsönök erőteljesebb ütemű visszafizetése a háború éveiben kezdődött és főleg a kormányintézkedések folytán 1943-ban következett be. 1944 január 1-én u. i. már csak 63·6 millió pengő állott fenn, az eredeti összeg 53·7%-a. A hosszúlejáratú törlesztéses jelzálogkölcsönök 37%-át kibocsátó Földhitelintézet 1932 december 31-i kölcsönállagának tehát 1944 január 1-én már csak alig több mint a fele állott fenn. 1944 első hónapjaiban lehetővé vált még a belföldön lévő záloglevelek erejéig a törlesztéses kölcsönök visszafizetése. A nehézség itt abban rejlik, hogy az 1944 január 1-én még fennállott 1,247.000 angol font kölcsön kötvényeiből már csak lényegtelen tételek voltak az országban. A nosztrifikált dollár kötvényekből azonban 1944 év első négy hónapjában mintegy 5·1 millió pengőnyi összeget visszafizettek a gazdaadósok és így a jelzálogkölcsönök összege 1944 április végén 58·5 millió pengőre, az 1932 december 31-i álladék 49·3%-ára csökkent.

A Magyar Általános Hitelbank földbirtokra folyósított jelzálogkölcsöneinek állaga 1932 december 31-én 74·9 millió pengőt tett, amelyből 1938 december 31-én 60·0 millió pengő és 1944 január 1-én már csak 31·5 millió pengő állott fenn, az eredeti összeg 42·1%-a. Az 1944 év első négy hónapjában még további 1·6 millió pengőt törlesztettek, úgyhogy 1944 április végén 29·9 millió pengő a jelzálogkölcsönök állaga, az 1932 évi állag 40%-a.



A Pesti Hazai Első Takarékpénztár Egyesület gazdáknak folyósított jelzálogkölcseinek állaga az 1932 év végén 36.1 millió pengőt tett, amely összeg 1938 december 31-ig 26.3 millió pengőre, 1944 január 1-ig pedig már 19.1 millió pengőre, vagyis az 1932 évi állagnak 53.0%-ára csökkent. Az 1944 év első négy hónapjában még 6.5 millió pengőt fizettek vissza és ezzel a jelzálogkölcseinek állaga 12.6 millió pengőre csökkent, 1944 április végén tehát az 1932 évi állagnak már csak 35.0%-a állott fenn.

A Pesti Magyar Kereskedelmi Bank gazdáknak folyósított, 1932 december 31-én fennállott, jelzálogkölcseinek állaga 22.6 millió pengőt tett, amely 1938 december 31-ig 19.7 millióra és 1944 január 1-ig 11.6 millió pengőre, az 1932 évi állag 51.3%-ára csökkent. Az 1944 év első négy hónapjában még további 2.9 millió pengőt törlesztettek úgy, hogy 1944 április végén már csak 8.7 millió pengő jelzálogkölcse áll fenn, az 1932 évi állag 38.5%-a.

E felsorolt négy pénzügyi intézet záloglevélkölcseinek kibocsátásán kívül a Magyar Jelzálogkibocsátó Intézetek Szövetsége és a Magyar Jelzálogintézetek Szövetsége bocsátott még ki jelentősebb összegű záloglevélkölcseket. A Magyar Jelzálogkibocsátó Intézetek Szövetsége tagjai a Pesti Magyar Kereskedelmi Bank, a Magyar Általános Hitelbank, a Pesti Hazai Első Takarékpénztár Egyesület, a Leszámlító és Pénzváltóbank, a Magyar-Olasz Bank és a Magyar Általános Takarékpénztár. A Szövetség földbirtokra folyósított 7,350.000 USA dollárt (European Mortgage. B.), 41.9 millió pengő értékben. 1944 január 1-én ebből már csak 825.700 dollár, 4.7 millió pengő, az eredeti összeg 11.2%-a állott fenn. E csekély maradvány további törlesztése azonban lehetetlen, mert a záloglevelek New-Yorkban vannak.

A Magyar Jelzálogintézetek Szövetsége, amelyben a Pesti Magyar Kereskedelmi Bank, a Magyar Általános Hitelbank és a Leszámlító és Pénzváltó Bank van érdekelve, pedig földbirtokra 3,820.659 USA dollár jelzálogkölcse (European Mortgage. C.) folyósított, 21.8 millió pengő értékben. Ebből az összegből 1944 január 1-én már csak 850.802 dollár, 4.9 millió pengő, 22.5% állott fenn, amelynek további törlesztése lehetetlen, mert a záloglevelek New-Yorkban vannak.



Mindent összefoglalva, a jelzálogkölsönök állaga a következőképpen alakult:

	1932 XII. 31-én	1944 I. 1-én millió pengő	1944 IV. 30-án	Az 1944 I. 1-i állag az 1932 XII. 31-i állag %-ában	Az 1944 IV. 30-i állag az 1932 XII. 31-i állag %-ában
A négy nagy pénzintézetnél ..	252.2	125.8	109.7	50.0	43.5
A Jelzálogkibocsátó Intézetek Szövetkezeténél és Szövetségénél	63.7	9.6	9.6	15.1	15.1
Összesen ....	315.9	135.4	119.3	42.9	37.8

A fenti vizsgálat tehát az 1932 év végén kimutatott „egyéb hosszúlejáratú törlesztéses kölcsönök“ 320.2 millió pengőnyi összegét lényegében felöleli s a fentiek alapján nagy biztonsággal mondhatjuk, hogy a jelzálogkölsönök terhe 1944 január 1-én az 1932 évi állagnak 43%-át tette és 1944 április végén pedig már csak 38%-át.<sup>1</sup>

A bekebelezett belföldi hitelintézeti váltó- és egyéb kölcsönöknek 1932 december 31-én kimutatott 734.1 millió és a bekebelezett másféle belföldi és külföldi kölcsönök 95.2 millió pengős állaga is jelentősen megváltozott a vizsgált időszakban. Míg azonban a jelzálogkölsönök vizsgálatát megkönnyítette az a körülmény, hogy a kibocsátás óta újabb ilyen kölcsönöket nem folyósítottak, mert ezek tulajdonképpen külföldi eredetű tőkék voltak, addig a belföldi hitelintézeti váltó és egyéb kölcsönök 1932 évi állaga 1944-ig nem csupán a visszafizetések, hanem az újabb hitelnyújtások következtében is megváltozott. Annak megállapítása, hogy a bekebelezett hitelintézeti váltó- és egyéb kölcsönök 1932 év végén fennállott állagából, mennyi maradt meg 1944-ig, csaknem lehetetlen. De vizsgálatunk nem is azt igyekszik megállapítani, hogy az 1932 évi adósságok mennyire csökkentek, hanem azt, hogy a magyar mezőgazdaság adósságterhe jelenleg mekkora. A földbirtokokra bekebelezett hitelintézeti váltó- és egyéb kölcsönöknek jelenlegi állagára vonatkozó adatgyűjtés és adatközlés nem áll rendelkezésre. Ezért a mezőgazdaság ilyen természetű adósságterhének jelenlegi állását akként igyekeztünk megállapítani, hogy négy budapesti nagybanktól (Országos Földhitelintézet, Pesti Magyar Kereskedelmi

<sup>1</sup> A jelzálogkölsönök 1932 évi állagának 37.8%-a 121 millió pengőt tesz. Kilenc vezető pénzintézet mérlegadatai 1943 dec. 31-én a záloglevél-kölcsönök állagát 134 millió pengőben adják meg, amiből, ha az 1944 év első négy hónapjában teljesített törlesztéseket levonjuk, a záloglevél-kölcsönöknek jelenlegi, általunk megadott értékéhez jutunk.



Bank, Magyar Általános Hitelbank és a Pesti Hazai Első Takarékpénztár Egyesület) kértünk felvilágosítást arra nézve, hogy a gazdatartozások és ezek között a bekebelezett váltókölcsönök miképpen alakultak 1938 végén, valamint 1944 elején. Természetesen a nevezett hitelintézetek adatközlése nemcsak a budapesti főintézetek, hanem a Trianoni-Magyarország területén lévő vidéki fiókok, leányintézetek és subaffiliációk állományát is tartalmazza. Bár a nevezett pénzintézetek által megadott agrárváltókölcsönök igen jelentős összegre rúgnak, természetesen mégsem ölelhetik fel teljes egészükben a Magyar Statisztikai Szemle által 1932 év végére megadott 734·1 millió pengőt, mert rajtuk kívül a magyarországi hitelszervezet kiterjedt hálózatának számos más tagja is foglalkozott agrárhitelek nyújtásával. Mégis feltételezhető, hogy az említett négy nagybank és 37 vidéki fiókja, leányintézete és subaffiliációja által a mezőgazdaság számára folyósított bekebelezett váltó- és egyéb kölcsönök állagának változása igen jó megközelítéssel mutatja a mezőgazdaság ilyen természetű egész adósságterhének alakulását. A négy intézet egyesített adatai alapján a mezőgazdaság bekebelezett hitelintézeti váltókölcsöneinek állaga indexszámokban (1932 december 31 = 100) a következőképpen alakult:

1932 XII. 31	100·0
1938 XII. 31	81·4
1944 I. 1	58·5

Természetesen újra hangsúlyoznunk kell, hogy a bekebelezett hitelintézeti váltó- és egyéb kölcsönök állagának ez a változása nem azt jelenti, hogy az 1932 év végén fennállott adósságösszeg apadt le ily mértékben, mert a visszafizetések mellett újabb hitelek folyósítására is sor került. Másszóval az agráradósok és hitelezők összetételében is következett be változás, mégpedig a kihelyezések bonitásának a javára. Az 1932-ben fennállott hitelek visszafizetésével az akkor csaknem elviselhetetlen agráradósság súlya csökkent, az új hitelek nyújtása viszont, már a mezőgazdaság javuló jövedelmezőségének figyelembevételével történt, tehát nem az agráreladósodás súlyát növelte, hanem a termelés egészséges támogatását szolgálta.

A bekebelezett, nem hitelintézeti („másféle“) belföldi kölcsönteherről azt tételeztük fel, hogy 1932 és 1944 vége között ugyanolyan arányban csökkent mint a belföldi hitelintézeti váltó- és egyéb kölcsönök. Azt tételezzük fel tehát, hogy az 1942



december végi 75·5 millió pengős álladékból 1944 január 1-én 58·5%, vagyis 44·2 millió pengő állott fenn.

A bekebelezett külföldi kölcsönök 1932 végén fennállott állaga 19·7 millió pengő volt. A Magyar Nemzeti Banknál nyilvántartott külföldi gazdaadósságok összege 1932-ben 23·6 millió pengőt tett, amelyből 12·6 millió pengő a nem címletesített hosszúlejáratú kölcsönökre és 11·0 millió pengő pedig a rövidlejáratú kölcsönökre esett. A Statisztikai Szemlében és az itt közölt adatok közti különbség oka valószínűleg a valuták különböző árfolyamon való átszámítása. A kölcsönök közül csak a nem címletesített hosszúlejáratú kölcsönök változása ismert, amely az 1932 évi 12·6 millióról 1944 elejéig 6·5 millióra csökkent. Az 1932 évi állagnak tehát már csak 51·6%-a áll fenn. Úgy véljük, hogy nem követünk el hibát, ha a vizsgálatainkban szereplő 19·7 millió pengőnyi bekebelezett külföldi kölcsön összegét hasonló mértékben csökkentjük.

A be nem kebelezett hitelintézeti kölcsönök, valamint a kamathátralék állaga nyilvánvalóan még jelentősebb mértékben csökkent, mint a bekebelezett hitelintézeti kölcsönöké, mert az egy-egy hitelintézeti adós által teljesített törlesztéseket a hitelintézet természetesen elsősorban a be nem kebelezett követelésinek kielégítésére fordította. Jelentéktelen összegre zsugorodhatott a „bekebelezett másféle terhek“ között kimutatott kincstári adó- és illetékhátralék 1932 végén fennálló 91 millió pengős állaga, valamint a be nem kebelezett adó- és illetékhátralék 66 millió pengős állaga, hiszen az adófizetések a pénzügyigazgatóságok szerint úgyszólván hátralékok fennmaradása nélkül folynak be, sőt sok községben túlfizetésben vannak. Valószínűleg hasonló a helyzet a kereskedelem és az ipar be nem kebelezett terhei (75 millió pengő), valamint az egyéb be nem kebelezett teher (15 millió pengő) tekintetében. Végül a vagyonszátsághoz jutattak 1932 végén fennálló 105 millió pengős be nem kebelezett megterhelése is csökkent, mert kormányintézkedéssel a LEBOSZ-kölcsönöknél alkalmazott mérséklés erre a kölcsönre is vonatkozott. Ez a mérséklés 33% volt, amihez járulnak még a földhözjuttatottak törlesztései. Közel járunk tehát a valósághoz, ha azt tételezzük fel, hogy ez a tétel legalább 40%-kal csökkent.

A bekebelezett „másféle terhek“ „kincstári adó- és illetékhátralék“ tételéről fentebb szoltunk már. A végrehajtási zálogjog, a végrehajtási és perköltség, valamint a kamat- és költségbiztosítások teherré vált része tekintetében lényegileg



ugyanaz áll, mint a be nem kebelezett hitelintézeti kölcsönökre. Az áruhitel 43·7 millió pengőnyi összege az áruhitel természete és a jelenlegi készpénzfizetés ellenében történő árubeszerzés folytán aligha szerepelhet már a mezőgazdaság terhei között. A még nem említett tételek — vételárhátralék (1932 végén 29·9 millió pengő), örökösödési teher (3·3 millió pengő), járadék és óvadék (10·5 millió pengő), valamint „egyéb teher“ (13 millió pengő) — teherállaga valószínűleg szintén számottevően hanyatlott.

Fenti megfontolások alapján valószínűnek látszik, hogy az 1932 év végén fennállott 393·6 millió pengőt tevő be nem kebelezett teher, valamint a 324·9 millió pengős „másféle teher“ jelentéktelen összegre zsugorodott, úgyhogy alighanem túlbecsüljük e terhek jelenlegi állapotát, ha nagyságrendjüket 100 millió pengővel állítjuk számításba.

A mezőgazdaság adósságterhére vonatkozó vizsgálataink eredményéről az alábbi táblázat nyújt összefoglaló képet:

**16. A magyar mezőgazdaság adósságterhe, 1932 végén és 1944 elején.**

A) Bekebelezett terhek	Adósságteher		
	1932 XII. 31-én millió pengőben	1944 elején	1944 elején az 1932 XII. 31-i teher %-ában
I. Belföldi hitelintézeti kölcsönök			
LEBOSZ .....	304·3	173	57·7
Egyéb hosszúlejáratú törlesztéses kölcsönök	320·2	121	37·8
Váltó- és egyéb kölcsönök .....	734·1	429	58·5
II. Másféle kölcsönök			
Belföldi kölcsönök .....	75·5	44	58·5
Külföldi kölcsönök .....	19·7	10	51·6
III. Másféle teher			
Vételárhátralék .....	29·9	100	13·9
Áruhitel .....	43·7		
Kincstári adó- és illetékhátralék .....	90·7		
Végrehajtási zálogjog .....	94·3		
Végrehajtási és perköltség .....	12·8		
Kamat- és költségbiztosíték teherre váló része	26·7		
Örökösödési teher .....	3·3		
Járadék és óvadék .....	10·5	393·6	
Egyéb teher .....	13·0		
B) Be nem kebelezett kölcsönök ....	393·6		
Összesen	2.172·3	877	40·4

Arra az eredményre jutunk tehát, hogy a magyar mezőgazdaság adósságterhe 1944 elején hozzávetőlegesen 900 millió P-t tett, körülbelül egyharmad részét a mezőgazdaság 1943/44 évi pénzbevételének; az 1932 év végén fennálló adósságteher ezzel szemben csaknem háromszorosát tette a mezőgazdaság akkori pénzbevételének. 1932 vége óta a mezőgazdasági adósságteher



összege kb. 60%-kal csökkent. Ily mértékű hanyatlás már önmagában véve is a teher igen jelentős enyhülését jelenti. A valóságban a teher súlyosságának enyhülése még jóval nagyobb volt, tekintettel arra, hogy a mezőgazdasági árszínvonal a vizsgálati időszak során kb. három és félszeresére emelkedett. Ha az 1932 váltásév végén fennálló adósságteher súlyát 100-zal vesszük egyenlőnek, akkor 1944 elején az adósságteher súlya — a teher összecsúszása mellett az agrárárszínvonal emelkedését is figyelembe véve — csupán 11.

Természetesen hangsúlyozni kívánjuk, hogy ezek a megállapítások a magyar mezőgazdaság egyetemes adósságterhére vonatkoznak, mert nyilván ma is vannak mostoha körülmények között, annak idején az átlagosnál jobban eladósodott gazdaságok, amelyeknek adósságterhe összecsúszva nem csökkent a fent közölt mértékben. Viszont igen nagy a száma azoknak a gazdaságoknak is, amelyek viszonylag könnyebben elviselhető adósságterhüktől teljesen megszabadultak, sőt gazdaságaik gép- és eszközfelszerelésének felújításához vagy beállításához szükséges készpénzzel rendelkeznek, amit a traktor és egyéb gépek iránt megnyilvánuló élénk kereslet is igazol.

Másfelől nyomatékosan kell hangsúlyozni azt, hogy a hozzávetőlegesen 900 millió pengős adósságteher csupán a jelenlegi igen magas mezőgazdasági árszínvonal, illetőleg az ennek következtében nagy mezőgazdasági pénzbevétel következtében tűnik jelentéktelennek. Ha a háború befejezése után ismét alacsonyabb mezőgazdasági árszint alakulna ki, a jelenlegi adósságteher súlyossága természetesen növekednék. Ésszerű lenne tehát, ha az adós gazdátársadalom felhasználná azt az időt adósságainak törlesztésére, amikor ezeknek súlya számára viszonylag csekély.



## Die Gestaltung der Schuldenlast der ungarischen Landwirtschaft in den Jahren 1924—1944.

Die Geldentwertung, die in den Jahren nach dem ersten Weltkrieg auftrat, liess die Schuldenlast der ungarischen Landwirtschaft gänzlich verschwinden, bzw. auf eine unbedeutende Summe zusammenschmelzen. Nach Daten der Kreditstatistik belastete die auf dem Gebiet von Trianon-Ungarn liegenden Grundbesitze in 1913 2284 Millionen Pengő inländischer Kreditinstituts-Darlehen und ausserdem noch ungefähr 700 Millionen Pengő anderer intabulierten Schuld. Auf dem Gebiet von Trianon-Ungarn betrug also die Schuldenlast der Landwirtschaft, auf Pengő umgerechnet, in 1913 3 Milliarden Pengő. Von dieser bedeutenden Last wurde die Landwirtschaft nach dem ersten Weltkrieg besonders infolge der Geldentwertung befreit. Nach dem Weltkrieg begann die Neuverschuldung der Landwirtschaft und besonders nach der Valutastabilisation in 1925 erreichte sie einen hohen Stand. Die Schuldenlast vermehrte sich bis 1929 von Jahr zu Jahr mit einer immer grösseren Summe. Von 1929 bis 1932 standen der Landwirtschaft nur mehr kleinere Kredite zur Verfügung, einesteils infolge des langsamen Versiegens der ausländischen Kreditquellen, andererseits aber deshalb, weil die Landwirtschaft mit Krediten überfüllt war. Die Schuldenlast der Landwirtschaft erreichte Ende 1932 ihren Gipfel und betrug 2172·3 Millionen Pengő. Von diesem Betrag entfielen 1778·7 Millionen Pengő auf die intabulierten und 393·6 Millionen Pengő auf die nicht intabulierten Schulden. Die Schuldenlast der Landwirtschaft gliederte sich in 1932 nach den Verschiedenen Kreditarten wie folgt:

	Mill. P	%
Forderungen der Kreditinstitute...	1186·4	54·6
Forderungen im Zusammenhang mit der Bodenreform.....	409·7	18·9
Sonstige Lasten .....	576·5	26·5
	2172·3	100·0

Infolge der raschen Verschuldung der Landwirtschaft erreichte die Zinsenlast einen bedeutenden Betrag. In 1933



betrug sie 225 Millionen Pengö, was umsomehr eine drückende Last war, da die Kaufkraft der Landwirtschaft in den Jahren 1928/29 von 1509·8 Millionen Pengö in 1931/32 auf 810·0 Millionen Pengö herabsank. Es war daher notwendig, dass Regierungsverordnungen herausgegeben wurden, die versuchten die Zinsenlast der landwirtschaftlichen Verschuldung mit der veränderten Kaufkraft in Einklang zu bringen. Die zinsreduzierenden Verfügungen der Regierungsverordnungen, später der durch die Abtragungen sich vermindernde Schuldenbetrag liessen die Zinsenlast der Landwirtschaft von Jahr zu Jahr sinken. Diese gestaltete sich wie folgt:

Jahr <sup>1)</sup>	Geldeinkommen der Landwirtschaft Millionen Pengö	Zinsenlast der Landwirtschaft	Die Zinsenlast in v. H. des Geldeinkommens
1925	1.298	15	1.2
1926	1.432	48	3.4
1927	1.435	93	6.5
1928	1.460	130	0.9
1929	1 510	191	12.7
1930	1.466	215	14.7
1931	1.091	225	20.6
1932	810	167	20.6
1933	667	146	21.9
1934	656	101	15.4
1935	674	92	13.6
1936	746	83	11.1
1937	917	75	8.2
1938	915	75	8.2
1944	3.028	50	1.6

<sup>1</sup> Die Zinsenlast bedeutet die im entsprechenden Kalenderjahr fälligen Zinsen, bei dem Geldeinkommen der Landwirtschaft ist das vorhergehende Wirtschaftsjahr zu verstehen, z. B. zeigt das bei dem Jahr 1925 ausgewiesene Geldeinkommen, das Geldeinkommen des Wirtschaftsjahres 1924/25.

Zur Beurteilung der Höhe der Zinsenlast wurde der Betrag der jährlichen Zinsenlast mit dem Geldeinkommen der Landwirtschaft verglichen und gefunden, dass in den Jahren 1931, 1932 und 1933 die jährliche Zinsenlast ungefähr 22% des gesamten Geldeinkommens betrug. Wenn man die Zinsenlast nicht mit dem Geldeinkommen der gesamten, sondern nur mit dem der verschuldeten Besitze vergleicht, so ergibt sich, dass die Zinsenlast in 1931 ungefähr  $\frac{2}{3}$  des Geldeinkommens betrug. Von dieser Zeit an verringerte sich die Zinsenlast der Landwirtschaft infolge der zinsreduzierenden



Verfügungen und Schuldenabtragungen, auch infolge der Erhöhung der Geldeinkommen durch die Preiserhöhungen und war in 1944 nur mehr 1·6% gegenüber 21·9% in 1933. Diese bedeutende Verringerung der Zinsenlast bedeutete aber nicht, dass die Schuldenlast der Landwirtschaft in ähnlichem Masse sank. Eben deshalb versuchten wir die gegenwärtige Schuldenlast der ungarischen Landwirtschaft zu bestimmen. Als Erfolg dieser Berechnungen gestaltete sich die Schuldenlast der ungarischen Landwirtschaft Ende 1932 und in der ersten Hälfte 1944 wie folgt:

ersten Hälfte 1944 wie folgt.		Schuldenlast		In v. H. der Last vom 31. XII. 1932.
		31. XII. 1932	Anfang 1944	
		Millionen Pengő		
A) Intabulierte Lasten				
I. Inländische Kreditinstituts- Darlehen				
LEBOSZ — Darlehen ... ..	304.3	173	57.7	
Andere langfristige Tilgungs- darlehen ... ..	320.2	121	37.8	
Wechsel- und sonstige Schulden	734.1	429	58.5	
II. Andere Darlehen				
Inländische Darlehen... ..	75.5	44	58.5	
Ausländische Darlehen ... ..	19.7	10	51.6	
III. Andere Lasten				
Kaufpreiserückstände ... ..	29.9	100	13.9	
Warenkredit ... ..	43.7			
Steuer- und Gebührenrückstände	90.7			
Versteigerungs-Pfandrecht ... ..	94.3			
Versteigerungs- und Prozess- kosten	12.8			
Der als Last zu behandelnde Teil der Zinsen- und Kostengarantie	26.7			
Vererbungslasten ... ..	3.3			
Renten und Kautionen ... ..	10.5			
Andere Lasten ... ..	13.0			
B) Nicht intabulierte Darlehen ...	393.6			
Zusammen	2.172.3	877	40.4	

Die Schuldenlast der ungarischen Landwirtschaft betrug also in der ersten Hälfte 1944 annähernd 900 Millionen Pengő, was ungefähr  $\frac{1}{3}$  des Geldeinkommens der Landwirtschaft im Jahre 1943/44 ist. Seit Ende 1932 verringerte sich also die Schuldenlast der Landwirtschaft um 60%. Diese Verminderung der Schulden ist sehr bedeutend, die ungarische Landwirtschaft kann aber noch bei weitem nicht als so unbelastet gelten, wie sie es am Ende des ersten Weltkrieges war.









UNGARISCHES INSTITUT FÜR WIRTSCHAFTSFORSCHUNG  
SONDERHEFT No. 27.

---

DIE SCHULDENLAST  
DER UNGARISCHEN LANDWIRTSCHAFT  
IN DEN JAHREN 1924-44

VON  
DR. MATHIAS MATOLCSY

BUDAPEST, 1944  
VERLAG  
UNGARISCHES INSTITUT FÜR WIRTSCHAFTSFORSCHUNG







