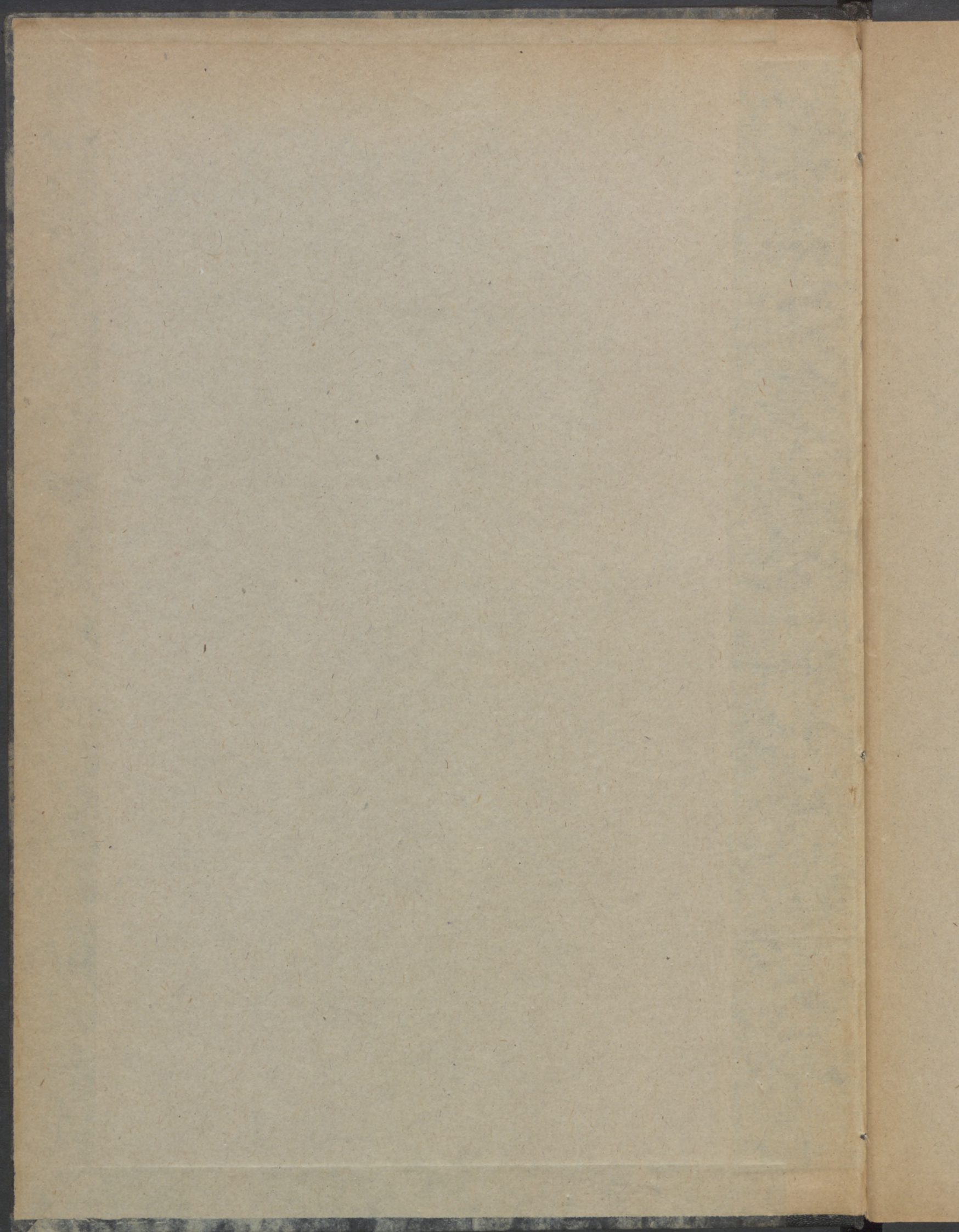
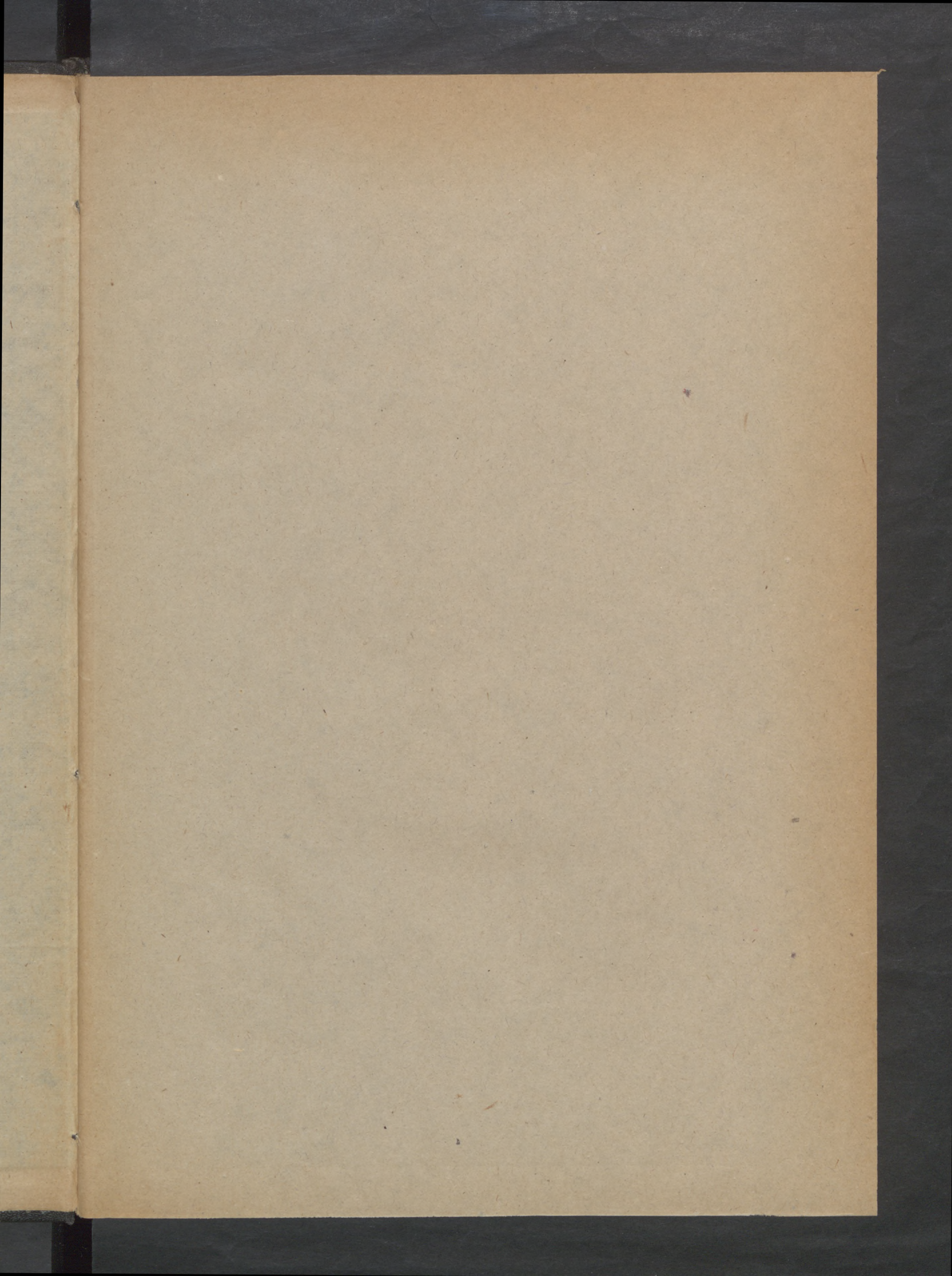


10.633
18





10633 / 18

A MAGYAR GAZDASÁGKUTATÓ INTÉZET
18. SZÁMÚ KÜLÖNKIADVÁNYA

MEZŐGAZDASÁGI TERMÉKEK ÁRKÉRDÉSE

MÓDSZERTANI TANULMÁNY

IRTA:

DR MATOLCSY MÁTYÁS

BUDAPEST, 1940

A MAGYAR GAZDASÁGKUTATÓ INTÉZET

(BUDAPEST, V., ALKOTMÁNY-UTCA 8. TELEFON: 110-544)

KIADÁSA

MAGYAR GAZDASÁGKUTATÓ INTÉZET

ELNÖK:

BARANYAI LIPÓT

ÜGYVEZETŐ ALELNÖK:

KONKOLY THEGE GYULA

ÜGYVEZETŐ IGAZGATÓ:

VÁGÓ JÓZSEF

A MUNKABIZOTTSÁG ELNÖKE:

SZÉKÁCS ANTAL

A MUNKABIZOTTSÁG ALELNÖKEI:

**VITÉZ GYULAY TIBOR, JUDIK JÓZSEF, MUTSCHENBACHER EMIL,
SZIGETI GYULA**

AZ ELNÖKI TANÁCS TAGJAI:

ALTENBURGER GYULA, BACK BERNÁT, BALÁS KÁROLY, BÁRANYOS KÁROLY, VITÉZ BÁRCZI-BÁRCZEN GÁBOR, BUD JANOS, CHORIN FERENC, CSIZIK BÉLA, DOBROVITS SÁNDOR, ÉBER ANTAL, FABINYI TIHAMÉR, FELLNER FRIGYES, FENYŐ MIKSA, HALLÓSSY ISTVÁN, HANTOS ELEMÉR, HELLER FARKAS, GRÓF HOYOS MIKSA, IHRIG KÁROLY, ILLYEFALVI I. LAJOS, JAKABB OSZKÁR, KACSOH BALINT, KÁDAS KÁROLY, KENÉZ BÉLA, KNOB SÁNDOR, KOÓS MIHÁLY, KOÓS ZOLTÁN, KOVACS ALAJOS, KOVRIG BÉLA, KRESZ KÁROLY, KUNDER ANTAL, LAKY DEZSŐ, LAMOTTE KÁROLY, LIPTAY LAJOS, MÁRKUS JENŐ, MARSCHALL FERENC, MÁTYÁS JENŐ, MÁTÉ IMRE, VITÉZ MECSER ENDRE, METZLER JENŐ, NAVRATIL ÁKOS, OTTLIK GYÖRGY, PÉCHY TIBOR, PERCZEL GYÖRGY, POSCH GYULA, QUANDT RICHÁRD, REICHENBACH BÉLA, REMÉNYI-SCHNELLER LAJOS, SCHOBER BÉLA, SERBÁN IVÁN, SESZTINA JENŐ, GRÓF SÖMSSICH LÁSZLÓ, BARÓ SPLÉNYI ISTVÁN, STROMFELD FERENC, VITÉZ SURÁNYI-UNGER TIVADAR, SZADECKY-KARDOSS TIBOR, SZÉKÁCS ANTAL, TORMAY BÉLA, VIDA JENŐ, WÜNSCHER FRIGYES

A MUNKABIZOTTSÁG TAGJAI:

ALAPY VIKTOR, ANDREICH JENŐ, BADICS JÓZSEF, BALLA SZIGFRID, BENDE ISTVÁN, BENE LAJOS, BENES FERENC, BERTALAN ISTVÁN, DÁLNOKI-KOVÁTS JENŐ, ÉBER ERNŐ, FLUCK ISTVÁN, FUCHS ALBERT, FURTKOVITS BÉLA, GAL BENŐ, GÜRÖG FRIGYES, GYÖMREI SÁNDOR, GYÖRGY ERNŐ, HALÁCS AGOSTON, HALMI GYULA, HUBERTH ISTVÁN, ISTOK SÁNDOR, KÁLLAY ALBERT, KELEMEN MÓRIC, KEMÉNY GYÖRGY, KESZTYŰS LAJOS, KOFFLER KÁROLY, KONKOLY THEGE GYÖRGY, KONKOLY THEGE PÁL, KUN ATTILLA, LENGYEL GEZA, IFJ. LEOPOLD LAJOS, MÁLY FERENC, MÁRKOS BÉLA, MESZLÉNYI EMIL, MOÓR ELEMÉR, K. NAGY DÉNES, NEUBAUER GYULA, OBERSCHALL VIKTOR, ORMANDY JÁNOS, RADÓ REZSŐ, RÁCZ JENŐ, REGE KÁROLY, SAJÓHELYI ISTVÁN, SCHILLER OTTÓ, SCHWENG LÓRÁND, SZEGŐ ERNŐ, SZÉKELY ARTHUR, SZEL JENŐ, SZÖLLÖSSY ZOLTÁN, TÓTH B. LÁSZLÓ, VÁSÁRHELYI JENŐ, WALDER GYULA, WITTHEN BÉLA.

AZ INTÉZET IGAZGATÓJA:

VARGA ISTVÁN

A GAZDASÁGI HELYZETJELENTÉSEK FŐMUNKATÁRSA:

SIPOS SÁNDOR

A MAGYAR GAZDASÁGKUTATÓ INTÉZET
18. SZÁMÚ KÜLÖNKIADVÁNYA

MEZŐGAZDASÁGI TERMÉKEK ÁRKÉRDÉSE

MÓDSZERTANI TANULMÁNY

IRTA:

DR MATOLCSY MÁTYÁS

BUDAPEST, 1940

A MAGYAR GAZDASÁGKUTATÓ INTÉZET

(BUDAPEST, V., ALKOTMÁNY-UTCA 8. TELEFON: 110-544)

KIADÁSA

10633/18

ORSZ. SZÉCHENYI-KÖNYVTÁR
Növekedéstudományok
1940. év 14020. sz.



Felelős kiadó: Dr. Varga István

Készült a könyvnyomtatás 500. esztendejében a Pesti Lloyd-Társulat könyvnyomdájában

TARTALOMJEGYZÉK

	Lap — Seite
Előszó	5
Bevezetés: A mezőgazdasági termékek önköltségei	7
I. A búzatermelés jövedelmezősége	8
II. A rozs árkérdése	17
III. A zab árkérdése	19
IV. A kukoricatermelés jövedelmezősége	20
V. A bortermelés jövedelmezősége	26
Német kivonat — Deutscher Auszug	30

TÁBLÁZATOK JEGYZÉKE — VERZEICHNIS DER TABELLEN

I. A búzatermelés költsége kat. holdankint. (Első séma.) — <i>Die Kosten der Weizenerzeugung je Kat.-Joch. (Erstes Schema.)</i>	13
II. A búzatermelés költsége kat. holdankint. (Második séma.) — <i>Die Kosten der Weizenerzeugung je Kat.-Joch. (Zweites Schema.)</i>	14
III. A kukoricatermelés költsége kat. holdankint. (Első séma.) — <i>Die Kosten der Maiserzeugung je Kat.-Joch. (Erstes Schema.)</i>	21
IV. A kukoricatermelés költsége kat. holdankint. (Második séma.) — <i>Die Kosten der Maiserzeugung je Kat.-Joch. (Zweites Schema.)</i>	24
V. A homoki bortermelés költsége kat. holdankint. — <i>Die Kosten der Weinerzeugung auf Sandboden je Kat.-Joch.</i>	28

ÁBRÁK JEGYZÉKE — VERZEICHNIS DER SCHAUBILDER

I. A búza árának alakulása Budapesten és Liverpoolban. — <i>Preisgestaltung des Weizens in Budapest und in Liverpool</i>	9
II. A búza majori ára és a kívánatos búzaár. — <i>Der Erzeugerpreis des Weizens und der erwünschte Weizenpreis.</i>	16
III. A búza és a rozs árviszonya. — <i>Preisrelation von Weizen und Roggen.</i>	18
IV. A búza és a rozs kat. holdankinti termésátlagai. — <i>Durchschnittsertrag des Weizens und Roggens je Kat.-Joch.</i>	18
V. A búza és a zab árviszonya. — <i>Preisrelation von Weizen und Hafer.</i>	19
VI. A búza és a kukorica árviszonya. — <i>Preisrelation von Weizen und Mais.</i>	23
VII. A búza és a kukorica vetésterülete. — <i>Anbaufläche von Weizen und Mais.</i>	23
VIII. A búza és a kukorica kat. holdankinti termésátlagai. — <i>Durchschnittsertrag des Weizens und Mais je Kat.-Joch.</i>	25
IX. A búza és a kukorica termése. — <i>Weizen- und Maiserträge.</i>	25
X. A kukorica ára Budapesten, Rotterdamban és Brailában. — <i>Preisgestaltung des Mais in Budapest, Rotterdam und Braila</i>	26
XI. A kukorica majori ára és a kívánatos kukoricaár. — <i>Der Erzeugerpreis des Mais und der erwünschte Maispreis.</i>	26
XII. Az alföldi must ára és a kívánatos mustár. — <i>Mostpreis in der ung. Tiefebene und der erwünschte Mostpreis.</i>	29

egy
das
„Ta
hon
rán
pár
tén
Oly
mel
vált
mor
bírá
kép
vag
írán
a m
zöb
soka

tól,
tika
euro
fogj
játé
csup
móc
szer
vált
zás,
més
dés
egy

ELŐSZÓ.

Jelen dolgozat a mezőgazdasági termékek önköltségeinek megállapítására vonatkozóan kíván egy újfajta eljárást bemutatni. Ez az eljárás bizonyos tekintetben továbbfejlesztése a Magyar Gazdaságkutató Intézet 17. számú különkiadványaként szintén Ma t o l c s y Mátyás dr. tollából kiadott „Tanulmányok a mezőgazdaság köréből” című munka II. fejezetének, amelynek címe „Az alföldi homoki szőlők bortermelésének jövedelmezősége”. A bemutatott eljárás — mint arra a szerző is rámutat — nem az egyes mezőgazdasági üzemágak rentabilitásának megállapítására, hanem csupán e rentabilitás változásainak nyomon követésére alkalmas. Rávilágít arra, hogy egyes költség-tényezők megváltozása, vagy a termék árának módosítása miként befolyásolja a rentabilitást. Olyanféle számítást is lehetővé tesz, amely kimutatja, minő árra van ahhoz szükség, hogy bármely — tetszőlegesen választott — multbeli időszak átlagos rentabilitása a költségtényezők megváltozása ellenére továbbra is biztosíttassék. A szerző is hangoztatja, hogy ez még nem azt mondja, hogy ilyen árpolitika feltétlenül kívánatos volna. Más szempontok is mérlegelendők. Elbírálandó, hogy a multbeli rentabilitás kielégítő vagy esetleg túlzott volt-e. Megfontolás tárgyát képezheti, hogy egyik vagy másik költségtényező megváltozását az árpolitika figyelembe vegye-e, vagy sem. Az államilag irányított árpolitika idején bizonyos határok között a jövőbeli termelés iránya is befolyásolható olymódon, hogy egyik-másik — visszafejlesztendő — üzemág számára a multbeli rentabilitásnál rosszabb, más — fejlesztendő — üzemág számára pedig annál kedvezőbb rentabilitás biztosíttatik. A jelen tanulmányban kidolgozott eljárás az ilyenfajta megfontolásokat is megkönnyíti.

Mindez természetesen távolról sem jelenti azt, mintha lehetséges volna az árpolitikát a piactól, a kereslet és kínálat játéktól teljesen függetleníteni. Ilyesmit, különösen a mai gazdaságpolitikai helyzetben, már azért sem szabad határozottsággal állítani, mert a most kialakulófélben lévő európai „nagyterg gazdaság”-on belül Németország, amely gazdaságpolitikáját feltehetőleg irányítani fogja — illetékes tényezőinek közelmultban történt nyilatkozatai szerint — a kereslet és kínálat játékát érvényesíteni óhajtja. Jelen tanulmánynak a „kívánatos árra” vonatkozó fejtegetései tehát csupán egy számtani feladat megoldásának jellegével bírnak, miként maga a tanulmány is csak módszertani jellegű. A tanulmánynak egyenletszerű eredményei a gyakorlati gazdaságpolitika szempontjából esetleg visszafelé olvashatók, amikor is az egyenlet alapján az állapítható meg, hogy változatlan rentabilitás biztosítására minő mértékben kell a költségtényezőknek állami beavatkozás, vagy a gazdasági erők automatikus játéka eredményeképpen csökkenniök. Ugyanekkor természetesen számszerű alapokra tesz szert az a következtetés is, hogy amennyiben a jelzett fejlődés valamely üzemágban bárminő okból elmarad, a termelés rentabilitásának eltérő változásai az egyes üzemágak egymáshoz viszonyított jelentőségét módosítani fogják.

Budapest, 1940. évi augusztus hó 20-án.

Varga István dr.
egyetemi c. ny. rk. tanár,
a Magyar Gazdaságkutató Intézet igazgatója.

ELŐSZÓ

Az első fejezet a magyar nyelv történetéről és a nyelvhasználatról szól. A második fejezet a magyar nyelv szerkezetéről és a nyelvtanról szól. A harmadik fejezet a magyar nyelv szókincséről és a szógyűjtésről szól. A negyedik fejezet a magyar nyelv írásmódjáról és az írásrendszerről szól. Az ötödik fejezet a magyar nyelv fonetikájáról és a hangjelrendszerről szól. A hatodik fejezet a magyar nyelv morfológiájáról és a szóalkotásról szól. A hetedik fejezet a magyar nyelv szintaxisáról és a mondatépítésről szól. Az nyolcadik fejezet a magyar nyelv pragmatikájáról és a beszédhasználatról szól. A kilencedik fejezet a magyar nyelv stilisztikájáról és a stílusról szól. A tizedik fejezet a magyar nyelv nyelvhasználatáról és a nyelvhasználati szabályokról szól.

Az első fejezet a magyar nyelv történetéről és a nyelvhasználatról szól. A második fejezet a magyar nyelv szerkezetéről és a nyelvtanról szól. A harmadik fejezet a magyar nyelv szókincséről és a szógyűjtésről szól. A negyedik fejezet a magyar nyelv írásmódjáról és az írásrendszerről szól. Az ötödik fejezet a magyar nyelv fonetikájáról és a hangjelrendszerről szól. A hatodik fejezet a magyar nyelv morfológiájáról és a szóalkotásról szól. A hetedik fejezet a magyar nyelv szintaxisáról és a mondatépítésről szól. Az nyolcadik fejezet a magyar nyelv pragmatikájáról és a beszédhasználatról szól. A kilencedik fejezet a magyar nyelv stilisztikájáról és a stílusról szól. A tizedik fejezet a magyar nyelv nyelvhasználatáról és a nyelvhasználati szabályokról szól.

Az első fejezet a magyar nyelv történetéről és a nyelvhasználatról szól. A második fejezet a magyar nyelv szerkezetéről és a nyelvtanról szól. A harmadik fejezet a magyar nyelv szókincséről és a szógyűjtésről szól. A negyedik fejezet a magyar nyelv írásmódjáról és az írásrendszerről szól. Az ötödik fejezet a magyar nyelv fonetikájáról és a hangjelrendszerről szól. A hatodik fejezet a magyar nyelv morfológiájáról és a szóalkotásról szól. A hetedik fejezet a magyar nyelv szintaxisáról és a mondatépítésről szól. Az nyolcadik fejezet a magyar nyelv pragmatikájáról és a beszédhasználatról szól. A kilencedik fejezet a magyar nyelv stilisztikájáról és a stílusról szól. A tizedik fejezet a magyar nyelv nyelvhasználatáról és a nyelvhasználati szabályokról szól.

vis
mé
lat
tek
má
gaz
saj
ala
köz
sze
rok
A
tisz
ról
me
áll
gén
rég
sze
me
me
üz
szá
csu
az
me
me
me
A
por
ere
len
ség
ha
vit
téb
ho

Mezőgazdasági termékek árkérdése.

Bevezetés.

A mezőgazdasági termékek önköltségei.

A mezőgazdasági számtartás tudománya még viszonylag fejletlen. Számos elvi kérdés nincs még kielégítően tisztázva. Különösen az sajnálatos, hogy a mezőgazdasági számtartás sok tekintetben szembehelyezkedik, illetőleg tudomást sem vesz idősebb testvéreiről, a közgazdaságtanról és az üzemgazdaságtanról. Ez sajnálatos, mert a tudományos megismerésnek alapvető tétele az igazság egységessége, amiből következik, hogy ami az egyik tudományág szempontjából helyes, nem lehet hamis a másik rokontudomány szempontjából és megfordítva. A tudományos bűvárkodás során a tekintélytiszteletnek csak korlátolt a jelentősége. Távolról sem áll az, hogy valami csak azért helyes, mert régebbi tekintélyek állítják. Ilyenfajta álláspont minden tudományos haladás lehetőségének útját állaná. De az is helytelen, ha valaki régebbi megállapításokkal úgy helyezkedik szembe, hogy azokról tudomást sem vesz és megcáfolásukat meg sem kísérli. Gyakran — így meggyőződéseim szerint a közgazdaságtan, az üzemgazdaságtan, valamint a mezőgazdasági számvitel ellentéteinek jelentős részénél is — csupán formulázás kérdéseiről van szó. Ilyenkor az ellentétek eltérő nézőpontoknak fel nem ismeréséből származnak, amikor ezeknek felismerése esetén az összhang viszonylag könnyen megvalósítható.

A mezőgazdasági számvitel elterjedt álláspontja, hogy a mezőgazdaság üzemgazdasági eredményesség szempontjából egységként kezelendő s ezért az egyes üzemágak termelési költségei és rentabilitása külön-külön nem állapítható meg. Ugyanakkor a mezőgazdasági számvitel által produkált statisztikai adatok tekintetében minduntalan elhangzik az a megjegyzés, hogy azok nem minősíthetők tipikusaknak, mert — legalábbis Magyarországon, de a legtöbb más

országban is — csak rendkívül kis számú és általában az átlagnál jobban gazdálkodó üzemek eredményeit fogják meg. A gyakorlati gazdaságpolitika szempontjából utóbbi körülménynek azonban talán nincs is oly nagy hátránya. Ha a gazdaságpolitika a gazdálkodás színvonalának javítására komoly erőfeszítéseket tesz, jogosulttá válik annak a gazdaságpolitikai következtetésnek is a levonása, hogy csakis az átlagnál valamivel jobb üzemek sorsával kell intenzíven törődni. Ezek az üzemek ugyanis ekkor bizonyosságot tesznek arról, hogy némi erőfeszítések által minő eredményesség érhető el. Ha az állam a legelesettebb üzemek gazdálkodásának megjavítására a megfelelő intézkedéseket megteszi, jogosult arra az álláspontra helyezkedni, hogy azok az üzemek, amelyeknek eredményessége azért marad el messze az átlagtól, mert az illetékes szerveknek tanácsait nem fogadták meg és a nyújtott lehetőségekkel nem éltek, olyankor, amikor emiatt nehézségekbe jutnak, esetleg el is pusztulhatnak, hogy helyeiket olyanok foglalják el, amelyeknek vezetői a lehetőségekkel jobban tudnak élni és szorgalmasabbak, vagy hozzáértőbbek.

Gyakorlati szempontból a mezőgazdasági számvitelnek az az álláspontja nem kielégítő, amely szerint egyes üzemágakra nézve külön kalkulációknak felállítása nem lehetséges. Ez az álláspont azért nem kielégítő, mert ha az állami gazdaságpolitika a mezőgazdaság helyzetének megjavítását tűzi ki célul, nem közömbös, hogy a támogatást melyik üzemágnál alkalmazza. A gyakorlati gazda ugyanis az egyes üzemágak rentabilitását állandóan latolgatja és üzemén belül az üzemágak arányait rentabilitásuk kilátásainak megfelelően változtatja, bár természetesen ezt nem teheti meg minden korlátozás nélkül. Így tehát az állami beavatkozás és támogatás megfelelő alkalmazása az üzemágak viszonylagos súlyának alakulását befolyásolhatja, még pedig — helyes megismerések esetén —

kívánatos módon, de ily ismeretek híján, vak-tában tapogatózva, esetleg hátrányosan.

Ezért az egyes üzemágak rentabilitására vonatkozó, eddig sajnálatosan kis számú, vizsgálatoknak rendkívül nagy a jelentősége.

Vizsgálati eljárást dolgoztunk ki, nem annyira az egyes mezőgazdasági üzemágak rentabilitásának, mint inkább a rentabilitás változásainak megállapítására. Ez az eljárás, meggyőződésünk szerint, számos módszertani vitát kiküszöböl és mert ezeknek a vitáknak nagyobb része tekintetében állást nem foglal, alkalmas arra, hogy az említett vitákban egymással szemben álló felek az eljárást egyaránt magukévá tegyék. Olyankor, amikor csupán a rentabilitás változásait s nem magát a rentabilitást kívánjuk megállapítani, a séma felépítésének jelentősége csökken, vagyis az eredményt, a változás mértékét, nem befolyásolja lényegesen, hogy egyik-másik költség-tényezőt valamivel nagyobbra, vagy kisebbre tesszük-e. Ugyanakkor nagyrészt kiküszöbölődik az a nehézség is, amelyet az idéz elő, hogy egyes üzemágak rentabilitása valóban csak messzemenő elvonatkozással ragadható ki a mezőgazdasági üzem egységéből. De az általunk kidolgozott eljárás a gyakorlati gazdaságpolitika számára is jó szolgáltatásokat tud tenni. Rávilágít ugyanis arra, hogy egyes költségtényezők megváltozása miként befolyásolja a rentabilitást és kimutatja, hogy a termék árának módosítása miként hat. Végül olyan árpolitika követésére is módot nyújt, amely mellett bármely — tetszőlegesen választott — multbeli időszak átlagos rentabilitása a költségtényezők megváltozása ellenére továbbra is biztosítható. Ezzel természetesen nem azt kívánjuk még mondani, hogy ilyen árpolitika feltétlenül kívánatos volna. Mindenesetre más szempontok is mérlegelendők. Elbírálendő, hogy a multbeli rentabilitás kielégítő volt-e. Megfontolás tárgyát képezheti, hogy egyik vagy másik költségtényező megváltoztatását az árpolitika figyelembe vegye-e vagy sem, stb. Vizsgálati eljárásról, módszerről van szó csupán s nem gazdaságpolitikai célkitűzés megadásáról. De e módszer nélkül számos gazdaságpolitikai célkitűzés csak elméleti síkon maradhat és gyakorlatilag nem konkretizálható. A gazdaságpolitikai célkitűzéseknek e konkretizálása és tervezett rendszabályok hatásának felmérése adja — szerény nézetünk szerint — az általunk kidolgozott módszernek fő jelentőségét.

Magát a módszert nem elméleti okfejtéssel és levezetéssel, hanem a búzára, a rozusra, a zabra, a

kukoricára és a borra való gyakorlati alkalmazásával kívánjuk bemutatni, azt hangoztatva, hogy ez a módszer, ceteris paribus, más mezőgazdasági terménynek és terméknek árpolitikája szempontjából természetesen hasonló jó szolgálatot tehet.

I. A búzatermelés jövedelmezősége.

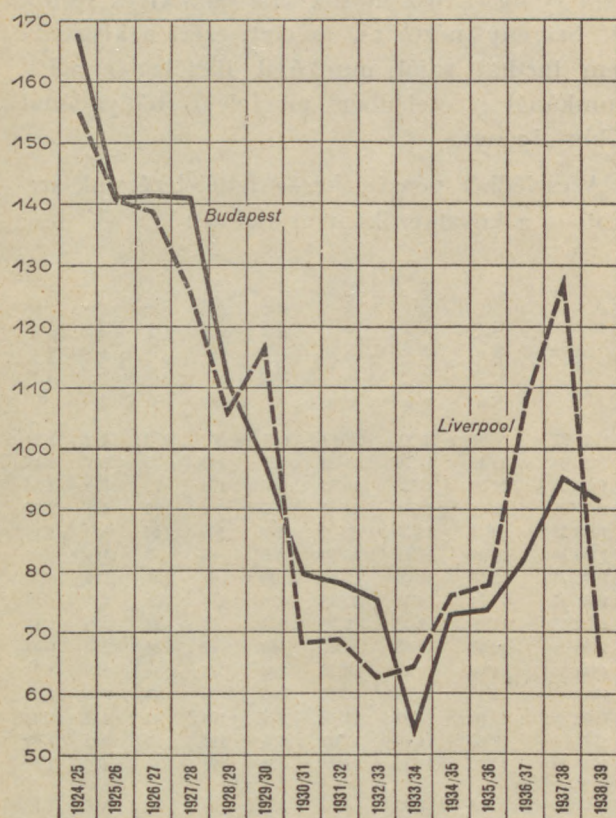
A búza világpiaci áralakulása a háború utáni két évtized alatt rendkívül erősen ingadozott. A világ gazdasági válság idején a világpiaci búzaárak oly mélyre zuhantak, hogy ennek az áresésnek a magyar búzaárakra gyakorolt hatása a magyar mezőgazdasági termelés rentabilitásának felborításával fenyegetett. A magyar agrártermelés struktúrája ugyanis merőben különbözik a tengerentúli termelésétől. Különösen szembeötlők a különbségek a szántóföldi termelést, a gabona-, főleg a búzatermelést illetően. A tengerentúli termelést a gyéren lakott agrárvidékeken a mechanizált olcsó tömegtermelés jellemzi, szemben a sűrűnlakott Magyarországon termelésével, ahol az agrár-túlnépesedés azt tette indokolttá, hogy az aratógépek alkalmazását — szociális szempontokra való tekintettel — eltiltsák.

A búzának magyarországi termelési költsége természetesen nem állapítható meg pontosan, mert a viszonyok különbözősége, mint a talaj minősége, a birtok nagysága, a lakóhelyektől való távolság, az út minősége, a termelés intenzitása, stb. stb. nagy eltéréseket teremt. A következőkben szereplő költségtételeknek ezért csak tájékoztató jellegük van.

Az állati és kézi munkaerővel megmívelt búza munkáltatási költségében a kat. holdankinti 3·5 iganap, az aratás és cséplés 3·5 férfi-, a betakarítás stb. 1·5 férfimunkanapja a legnagyobb tétel, míg a tengerentúli búzatermelésnél ezeket a tételeket a szántó- és aratógépek, vagy pláne az aratógéppel kombinált cséplőgépek viszonylag olcsó gépi munkája helyettesíti. A tengerentúli búzatermelésnek megfelelő alacsony búzaár idején a magyarországi termelést az ebbe defici-tessé, hogy a kézimunkaköltség még a magyarországi alacsony munkabérek mellett is nagyobb a gépi munka költségeinél, amikor pedig arra is figyelemmel kell lenni, hogy a gépi munka alkalmazását Magyarországon részben tökehiány, részben pedig a birtokoknak más szempontból kívánatos felaprózása nehezíti meg.

A búza világpiaci és belföldi árváltozását az I. számú ábra szemlélteti.

I. A búza árának alakulása Budapesten¹⁾ és Liverpoolban. — *Preisgestaltung des Weizens in Budapest¹⁾ und in Liverpool.*
1924/25—1938/39=100.



¹⁾ A budapesti búzaárhoz az ú. n. gabonajegy értékéből a gazdának jutó részt hozzáadtuk. — *Zu dem Budapest Weizenpreis haben wir den dem Landwirt zukommenden Teil des sog. Getreidescheins hinzugegerechnet.*

A búza belföldi és világpiaci ára közötti viszony világosan megmutatja, hogy a beavatkozást, árminimumok megállapítását illetve az áraknak támogatását az tette szükségessé, hogy a tengerentúli búza olcsóbbodása 1927/28 és 1933/34 között a magyarországi árakat is letörte és ez a hazai termelést deficitessé tette.

Az állami beavatkozás mértékének helyes megítélése nélkülözhetetlenné teszi a búza termelési költségének megvizsgálását. Az eddigi számítások¹ csak egy-egy kiragadott esztendőre vonatkoztak és így a búzatermelés jövedelmezőségének hosszabb időszakra való áttekintését nem tették lehetővé. Márpedig ezt a kérdést egy-egy kiragadott évre vonatkozó szá-

¹ Rege Károly dr.: 100 év a magyar búza ár-
alakulásának és termelési költségének történetéből. Magyar Mezőgazdaság című gyűjteményes munka, Magyar Nemzetgazdasági Enciklopédia kiadása, Budapest, évszám nélkül, 380—430 lap.

mítás nem tisztázhatja, már csak azért sem, mert a termésátlag egyik évről a másikra gyakran nagyobb mértékben változik meg, mint a termelési költség, úgyhogy az egyes kiragadott esztendőkre vonatkozó számítások a búzatermelés jövedelmezőségének kérdését nem tárják fel.

Ezért a búza termelési költségét hosszabb időre, a háború utáni másfél évtizedre, minden gazdasági évre kiszámítottuk.²

Hangsúlyoznunk kell, hogy az alkalmazott séma természetszerűleg nem fedi minden egyes gazdának termelési költségeit, mert azok a már fentebb említett okok miatt erősen eltérőek. Még az sem bizonyos, hogy ez a séma az országos átlagban felmerülő termelési költségekkel megegyezik. Utóbbiak tekintetében ugyanis semmiféle adat sem áll rendelkezésre. A séma, szakértők véleménye szerint, jól gazdálkodó üzemek átlagos költségeit hozzávetőlegesen jelzi s megfelelően tekintettel van a talajviszonyoknak és a távolságnak tényezőire. Azt is hangoztatnunk kell, hogy a séma alapján a búzatermelés tényleges rentabilitására távolról sem lehet következtetni. A tényleges rentabilitás elbírálása szempontjából ugyanis téves a séma szerinti termelési költségeket az országos termésátlaggal szembeállítani. Egyáltalában nem bizonyos, hogy a séma szerint gazdálkodó üzemek termésátlaga minden évben az országos termésátlaggal megegyezett, sőt valószínű, hogy annál rendszerint — bár nem tudjuk, hogy mennyivel — nagyobb volt. Olyankor tehát, amikor a séma szerinti költségeket az országos termésátlaggal szembeállítjuk és + vagy — előjelű különbségeket állapítunk meg, ezek a különbségek egyáltalában nem jelzik még a gazdálkodás tényleges eredményét, sőt még csak azt sem, hogy a tényleges eredmény olyan előjelű volt, mint amilyennek azt a számítás jelzi. Csak az látszik valószínűnek, hogy az eredmény általában kedvezőbb volt, mint amilyennek azt a számítás mutatja. De nem is ez a lényeg, hanem az, hogy a séma alapján egyfelől a rentabilitás változásaira mégis lehet követke-

² Sémánk összeállításánál Kesztyűs Lajos debreceni m. kir. gazdasági akadémiai tanár, Kulín Sándor keszthelyi m. kir. gazdasági akadémiai tanár, valamint Csákány István dr. az Országos Mezőgazdasági Kamara fogalmazója, a József Nádor Tudományegyetem mezőgazdasági üzemtani tanszékének adjunktusa támogattak. Meg kell említenünk, hogy néhány tétel tekintetében Csákány István dr., több tétel tekintetében pedig Kesztyűs Lajos módosításokat javasolt. Ezeket egy külön sémában vettük figyelembe (l. 14. lap). Mindhárom nevezett úrnak fáradozásukért és értékes tanácsaikért ezúton is őszinte köszönetet mondunk.

tetni, másfelől pedig, hogy gazdaságpolitikai célkitűzéskeppen a séma segítségével a megvizsgált időszak egészét vagy bármely részét azzal lehet kijelölni, hogy a követendő árpolitika eredményeképpen a búzatermelés eredményessége ugyanakkora legyen, mint amilyen a kijelölt időszak átlagában volt. Az általánosítást az teszi jogosulttá, hogy a különböző módon gazdálkodó búzatermelőknél a termelés tényleges rentabilitása feltehetőleg megközelítőleg párhuzamosan változik meg s így a sémánk szerint gazdálkodók helyzetére alkalmazott intézkedés a másként termelő gazdák helyzetét nagyjából hasonlóan érinti.

A sémánkban szereplő termelési költség főbb tételei a következők:

1. trágya;
2. vetőmag;
3. munkáltatási költségek;
4. eszköz- és anyagfelhasználás, felújítás és értékleírás;
5. adó- és egyéb közterhek;
6. átlagos földbér.

A trágyázás költségét nem lehet az istállótrágya forgalmi árán számítani. Minden kat. hold szántóföldre három évenként 120 q istállótrágyát számítunk és azt tételeztük fel, hogy a búza ennek a trágyamennyiségnek 20%-át használja. Az istállótrágyát ugyan nem a búza-vetés, hanem a tengeri- vagy egyéb tavaszi vetés alá szokták adni, de a trágya hatása a következő években a szemtermésnél is jelentkezik és ezért a trágyázás költségének egy része a szemtermelést terheli.

Szokás ugyan az istállótrágya q-kinti értékét 3,5 kg búza majori árával egyenlőnek tekinteni. Üzemgazdasági szempontból ez talán indokolt, ha csak a búza szemszögéből bíráljuk el a kérdést, mert a búzatermelés szempontjából 1 q istállótrágya haszna 3,5 kg búza értékével egyenlőnek tekinthető. Ha azonban a kívánatos árpolitika szempontjából vizsgáljuk a kérdést, arra is figyelemmel kell lennünk, hogy ily módon a búzának alacsony ára alacsony trágyaértéket teremtené s ez az alacsony trágyaérték az állattartás rentabilitását rontaná. Számításunk szempontjából figyelembe kell emelni azt is venni, hogy az előállított értékeknél csak a szemtermés értékét vettük számba, a szalmáét viszont nem. Azt tételeztük ugyanis fel, hogy a szalmát a trágyát szolgáltató állattartás használja fel és adja trágyával keverten vissza a szántóföldnek. Az istállótrágya anyagértékét

ezért figyelmen kívül hagytuk és csak a trágya-kihordás és -szétszórás munkaköltségét vettük számba, még pedig a cselédbér alapján értékelt 4 napi munkával.¹ A cselédbér alapján való számítás azért indokolt, mert a trágyát nagyobb gazdaságokban rendszerint a gazdasági cselédek, nem pedig napszámosok hordják ki és terítik el. Szerény nézetünk szerint ezért a kisgazda sem tarthat saját munkáját illetőleg ennél a munkánál a cselédbér megfelelő hányadánál többre igényt.

A cselédbér pénzértéke — feltételezéseink szerint — a következőképpen alakult:

	Búza majori ára ¹⁾	Rozs majori ára ¹⁾	Árpa majori ára ¹⁾	18 q búza értéke ²⁾	8 q rozs értéke ²⁾	4 q árpa értéke ²⁾	Évi cseléd- bér össze- sen	1 napi cselédbér ²⁾
	P/q	P/q	P/q	P	P	P	P	P
1924/25	34'91	28'87	25'80	628	231	103	962	3'21
1925/26	29'19	17'76	17'42	525	142	70	737	2'46
1926/27	29'22	21'73	18'73	526	174	75	775	2'58
1927/28	29'16	26'01	24'47	525	208	98	831	2'77
1928/29	22'53	19'28	22'02	406	154	88	648	2'16
1929/30	19'46	11'12	13'10	350	89	52	491	1'64
1930/31	15'58	11'07	12'61	280	89	50	419	1'40
1931/32	15'01	14'53	12'85	270	116	51	437	1'46
1932/33	14'50	8'23	6'99	261	66	28	355	1'18
1933/34	10'13	5'93	6'04	182	47	24	253	0'84
1934/35	14'08	9'15	10'78	253	73	43	369	1'23
1935/36	14'17	11'28	12'10	255	90	48	393	1'31
1936/37	15'90	13'01	11'12	286	104	44	434	1'45
1937/38	18'60	14'96	13'09	335	120	52	507	1'69
1938/39	17'85	11'39	13'44	321	91	54	466	1'55
1924/25-1938/39 évek átlaga	20'02	14'95	14'70	360	120	59	538	1'80
1939/40	17'52	11'90	13'99	315	95	56	466	1'55

¹⁾ Lásd M. Matolcsy and S. Varga The National Income of Hungary 1924/25-1936/37. P. S. King & Son, Ltd. London 1938.

²⁾ Feltételezésünk szerint az évi cselédbér országos átlagban a következő tételekből tevődik össze: 1. gabonabér: 8 q búza, 8 q rozs, 4 q árpa. 2. egyéb járandóságok (föld, só, fa, tej, sertéstartás, lakás, készpénz, orvoslás, adó stb.) értéke = 10 q búza értékével.

³⁾ 1 év alatt 300 munkanap feltételezése mellett.

Vetőmagnak kat. holdankint — az általános szokásnak megfelelően — 1 q búzát szerepeltettünk s ennek értékét majori árakon állítottuk számba.

Megfontolandó volt, hogy a vetőmag értékét az évi átlagos áron, vagy pedig az őszi búza-áron szerepeltessük. Mi az előbbi megoldást választottuk arra való tekintettel, hogy a termelés évről-évre folytonos üzemnek minősül s

¹ Feltételezésünk szerint 120 q istállótrágya kihordásához és szétszórásához 20 férfimunkanap szükséges. Ebből 20% a búza termelési költségét terheli. — A cselédbér kiszámítási módját l. fentebb a szövegben. Önként értődik, hogy a cselédbér nem minden gazdaságban azonos és kétségtelenül vannak olyan gazdaságok is, amelyekben a cselédek bére jóval magasabb, mint a közölt sémában szereplő. A búza kívánatosnak látszó árára vonatkozó számítás szempontjából azonban ennek a kérdésnek nincs jelentősége.

így a terméseredményből a vetőmagra jutó hányad olyannak tekintendő, amelynek ára tulajdonképpen érdektelen s amelynek csupán reprodukálása biztosítandó. A számadás szempontjából tehát olyan eredményt kell biztosítani, mintha a holdankinti terméseredményből vonnánk le 1 q-t vetőmagra, amely esetben a vetőmagot már egyáltalában nem kellene a termelési költségek közt szerepeltetni. Az általunk alkalmazott eljárás számszerűen ugyanezt az eredményt adja.

A munkáltatási költségek két részből tevődnek össze: a kézi munkaerő és az igaerő költségéből. 1 kat. hold búza kézi munkaerőszükséglete 8'5 normál férfi munkanap és 3'5 iga-nap. A munkanapok munkanemek szerinti megoszlása feltevésünk szerint a következő:

	igaerő	kézi
	munkanap	munkanap
szántás, fogasolás, vetés, hordás, szembe-		
hordás, stb.	3'5	5'0
aratás, cséplés	—	3'5
összesen:	3'5	8'5

A szántás, fogasolás, vetés, behordás, stb. munkája során az igaerő mellett dolgozó ember munkáját a gazdasági cselédbérnek 1 munkanapra eső átlagos értékével vettük számba. Az aratás és cséplés munkáját sem lehet napszámberrel értékelni, mert ezt a munkát rész ellenében végzik, mégpedig legáltalánosabban a szemtermés 10%-át kapják az aratásért és a gépről lejtő szem 4%-át a cséplésért. A saját cséplőgéppel nem rendelkező gazdák bércséplésért rendszeren 6—10%-ot fizetnek. Számításaink során azonban ezzel a tétellel nem kellett számolnunk, mert az eszköz-, gép- és anyagfelhasználás tételeit a saját cséplőgéppel rendelkező gazda adatai alapján vettük figyelembe. Ha tehát a bércséplés költségével számolnánk, a most említett tétel költsége volna megfelelően kisebb. Az aratás és cséplés munkájának értékét tehát évről-évre a holdankinti búzatermés 14%-ának majori áron számított értékével vettük figyelembe.

A keresztek behordása, asztagbarakása, a szemek szállítása, stb. munkákat a nyári időszakra vonatkozó férfinapszámberrel vettük fi-

¹ Azokban az években (1924/25—1931/32), amelyekre a Földművelésügyi Minisztériumnak nem voltak adatai, 1 férfinapszámot 13 óras munkaidő feltételezésével számítottuk ki oly módon, hogy 1 óra bérét 1 kg. búza értékével vettük egyenlőnek.

gyelembe,¹ a m. kir. Földművelésügyi Minisztérium napszámberadatai alapján.

A munkaköltségeknek azonos eljárással történő ilyen kiszámítása az évről-évre bekövetkező változásokat helyesen mutatja meg.

Meg kell említenünk, hogy a munkaköltségek változásainak figyelembe vétele inkább üzeme-gazdasági, semmint közgazdasági szempontból indokolt. Ez különösen nyilvánvaló a kizárólag saját munkával dolgozó kisüzemek tekintetében. Megfontolandó, hogy jogosult-e a kisüzemek esetében a termelési költségek emelkedéséről beszélni csak azért, mert az összehasonlítási alapul felhasznált napszámberrek nőttek. Sőt még a nagyüzemek esetében is felmerülhet az a kérdés, hogy a magasabb bérek a mezőgazdasági termékeknek az ipari termékekkel való szembeállításánál figyelembe veendő-e s nem lehetne-e arról szó, hogy a jövedelemeloszlás rendjében a mezőgazdaságnak összesen jutó hányad emiatt még változatlanul maradjon és csak e hányadon belül módosuljon a földbirtokosnak és a mezőgazdasági munkásnak jutó részeknek aránya. Ezek azonban elvont elméleti megfontolások, amelyeket számításaink során mind figyelmen kívül hagytunk.

Az eszköz- és anyagfelhasználás, valamint felújítás és értékleírás költségét 1932—34-re nézve kat. holdankint 16'43 pengőre tettük² és ezt a Magyar Gazdaságkutató Intézet üzemanyagár-indexének változásai szerint évről-évre módosítottuk. Ily módon természetesen nagyobb értékkel számoltunk, mint amekkorát a gazdák, főként a válság idején, a jelzett célokra tényleg fordítottak. De a kívánatos árpolitika szempontjából olyan költséggel kell számolnunk, amely mellett a gazdák felszerelésének nem kell leromolnia.

Az adó- és egyéb közterhek 1 kat. holdra eső összegét az 1932. évre két forrásból is ismerjük. Az OMGE számtartási statisztikája szerint a kis- és nagyüzemekben 1 kat. hold gazdaságilag művelt területre eső közteher 1932-ben a következőképpen alakult:

² világító-, hajtó- és kenőanyagok ..	P 1'55
növényvédőszer	„ 0'54
épületfenntartás	„ 1'82
hollétfenntartás	„ 3'11
értékleírás	„ 6'16
biztosítás	„ 1'39
általános költségek	„ 1'86
összesen: ..	P 16'43

Ezeknek az adatoknak túlnyomó részét az OMGE üzemstatisztikájából vettük. L. 15. lap, ahol az ezen adatoktól való eltérésünket is megindokoljuk.

A BÚZATERMELES JÖVEDELMEZŐSÉGE

Dunántul	Pengő
nagyüzem	10'35
középüzem	7'82
Alföld	
nagyüzem	10'71
középüzem	12'80
kisüzem	17'89
Északi dombosvidék	
nagyüzem	7'74
középüzem	6'87
Az összes üzemek mérlegelt átlaga	11'01

Ugyanerre az évre Fellner Frigyesnek „Adó-
tehermegoszlás” című munkája alapján a mező-
gazdaságot terhelő adóteher 1 kat. hold szántó-
földre átszámítva kb. 12 pengő volt. Az adó-
és egyéb közteher kat. holdankinti alakulását
akként vettük számba, hogy az 1932. évi 12 pen-
gős kat. holdankinti terhet a többi évre az éven-
kint ténylegesen befolyt összes földadó arányá-
ban módosítottuk, azon meggondolás alapján,
hogy a földet terhelő adók és közterhek legna-
gyobb része a földadó alapján mint annak pótlé-
ka vettetik ki. A búza termelési költsége szem-
pontjából vitatható, hogy ez az eljárás he-
lyes-e. A közgazdaságtan megállapításainak fi-
gyelembevételére esetén az adók és közterhek
egyik része nem minősülhet termelési költség-
nek. Ez nyilvánvalóan áll a jövedelemadóra és
annak járulékaire, mert ezek semmiképpen sem
minősülhetnek a termelési költség elemeinek. A
földadó és annak rendszeresen ismétlődő pótlé-
kai a közgazdaságtan elvi álláspontja szerint
szintén nem minősülhetnek termelési költség-
nek, mert a földadó tulajdonképpen a föld-
járadéknak veszi egy részét igénybe és
— Wagner Adolf ismert tanítása szerint —
első kivetése alkalmával a föld akkori
tulajdonosait megfosztja a földérték egy
részétől, a későbbi tulajdonosokat azonban
már nem terheli, mert azok a földet a
fizetendő földadó tőkésített értékének meg-
felelő összeggel olcsóbban veszik, mint amennyi-
ért egyébként megvásárolhatták volna. Eme
elvi álláspont hangsúlyozása mellett jelen szá-
mításunkban mégis valamennyi adót a költség-
gek közt figyelembe vettük. Sőt, a termelés jö-
vedelmezőségét biztosító búzaár megállapítása
szempontjából kat. holdankint 1'5 q búzát,
mint átlagos földbért is a költségek közt szere-
peltettünk, ami által a nagyobb költséggel ter-
melő bérlők helyzetére megfelelően figyelemmel
voltunk. A sémának ilyen felépítése nem azt
jelenti, hogy a földjáradékot termelési költség-

nek minősítjük, hanem azt, hogy a séma ár-
politikai célkitűzésként a földbirtokosoknak
minden adó és egyéb közteher kifizetésén felül
kat. holdankint mindenképpen 1'5 q búza érté-
kének megfelelő tiszta földjáradékot kíván biz-
tosítani. Ez elméletileg védhető eljárás, míg
az az eljárás, amelynél a termelési költség közé
a földbirtok forgalmi értékének bármifélekép-
pen megállapított kamatigénye szerepeltetik, el-
méletileg helytelen, mert indokolatlan különb-
séget teremt olyankor, amikor a föld forgalmi
értéke a földjáradéknak alacsonyabb kamatláb
melletti tőkésítése alapján alakul ki, mint ami-
lyen kamatigényt a számításban szerepeltetni
kívánunk.¹

A pengőben kifejezett termelési költségeknek
összegét az egyes gazdasági évek átlagos majori
búzaárával² elosztva, megkapjuk minden évre a
kat. holdankinti termelési költségeket búza-
mennyiségekben kifejezve.

A búzában kifejezett összes termelési költség-
eket a termésátlagokkal állítottuk szembe.
Ebből a szembeállításból kitűnik, hogy mely
években volt a búzatermés eredményes és me-
lyekben veszteséges, mindig azt tételezve fel,
hogy a gazda az átlagos kat. holdankinti ter-
mést érte el.

A sémát illetőleg egyébként meg kell jegyez-
nünk, hogy annak a kíváncsatos árpolitika szem-
pontjából való hasznosíthatóságát különösen az
támasztja alá, hogy az eredményeket a kívána-
tos ár megállapítása szempontjából a séma ki-
sebb módosítása alig befolyásolja.

Ennek igazolásaképpen a búza termelési költség-
segeit — Kesztyűs Lajos m. kir. gazdasági
akadémiai tanár és Csákány István dr. taná-
csai szerint — egy olyan séma alapján is kiszámí-
tottuk, amelyben a termelési költségek között
olyan tételek is szerepelnek, amelyek ellen sze-
rény nézetünk szerint nem csupán a már elő-
adott, hanem további elvi kifogások is emelhe-
tők. A két számítás eredményei között a meg-
állapítandó új majori búzaárak tekintetében az
eltérés lényegtelen. A búza kíváncsatosnak minő-
síthető majori áránál ugyanis 7'9 q-ás átlagter-
més feltételezése mellett, az 1940/41. évre a kü-
lönbség csupán 5%-os, noha a figyelembevett 15
év átlagában a két számítás szerinti termelési
költség között 10%-os eltérés mutatkozik.

¹ V. ö.: Korek Valéria dr.: A magyar mezőgazda-
ság jövedelmezősége. Közgazdasági Szemle, 1937. 628. lap.
² L. M. Matolcsy and S. Varga i. mű.

A magasabb termelési költséget adó számításnál a következő tételeket vettük figyelembe: arató- és cséplőrész 15% (a mi sémánk szerinti 14%-kal szemben); egy 2-es lófogatú iganap értékét 3 nyári férfi napszámber értékével szerepeltettük, úgy azonban, hogy ebben a kocsis napi bére is benne foglaltatik (az előző számításban a kocsis bérét a 3 férfi napszámberén felül vettük figyelembe); a trágya kihordásával és szétszórásával kapcsolatos munkák értékét 3 férfi napszámber értékével szerepeltettük (míg sémánkban 4 napi férfi munkának cselédbér alapján számított értékével); a gép-, eszköz- és anyagfelhasználás, felújítás és értékleírás összegét pontosan az OMGE „Mezőgazdaságunk üzemi eredményei 1935-ben” adatai szerint, az összes üzemek országosan mérlegelt átlagának megfelelően állítottuk be, vagyis az 1932—34. évek átlagában kat. holdankint összesen 24·18 pengővel és ezt a számot a Magyar Gazdaságkutató Intézetnek a kis- és középüzemek által felhasznált összes üzemanyagok indexe változásának megfelelően módosítottuk. Az első sémánk ettől csak az értékleírás összegének megállapításánál tér el, mert azt 13·91 pengő helyett csak 6·16 pengővel szerepeltettük. Ugyanis a búza termelési költségeit terhelő értékleírás összege jóval kisebb, mint az egész üzemet terhelő értékleírás összege. A második számításban a leglényegesebb eltérés sémánkkal szemben az üzemtőke kamatának szerepeltetése. Ezen második számításban ugyanis az összes munkáltatási és egyéb költségek után 7%-os üzemtőkekamat szerepel. Ennek a beállítása azonban mindenesetre rendkívül túlzott, mert az egész év folyamán fokozatosan felmerülő költségek után egy évi kamatot számít, holott az aratási és cséplési munkálatok után (mert azok gabonában fizettetnek) egyáltalában nem s az egyéb munkálatok után átlagban csupán kb. féléves kamatot volna jogos számítani. Az adóknak egyévi kamattal való megterhelése szintén helytelen, mert azokat rendes körülmények között negyedévenkénti részletekben szokták kifizetni s így átlagban szintén csak félévi kamat kalkulálása jogosult. Sőt a jövedelemadónál elméletileg még ez sem jogosult, mert az a megelőző esztendőben elért jövedelem után fizetendő.

Ami a figyelembevett munkabérekkel illeti, azok a saját gazdaságban elvégzett munka értékelése szempontjából megfelelőeknek látszanak. Előfordulhat, hogy a kisebb gazda munkáját nem tudja oly kedvezően értékesíteni, mint

ahogy a sémában szerepel. A nincstelen napszámosokkal szemben helyzetét ilyenkor mégis az javítja, hogy saját és családtagjainak munkaerejét az év nagyobb hányadában tudja hasznosítani, mint a napszámosok s emellett természetesen a földjáradékot is élvezi — illetőleg, ha az eredményt úgy kívánjuk beállítani, hogy a földjáradék egy residuum és illeté magának nem tudott kigazdálkodni — munkájának értékesítése javul meg oly mértékben, mint amilyen nagyságú földjáradékot kalkulációs sémánkba beállítottunk.

A búzatermelés jövedelmezőségére vonatkozó számításunk szerint — 1. az I. számú táblázat 21. rovatát — az elmúlt másfél évtized alatt a kat. holdankinti termésátlag átlagosan 0·1 q búzával volt nagyobb, mint a sémánk szerint mutatózó termelési költségeknek búzaellenértéke. Nyomatékosan kell hangsúlyoznunk, noha eddigi fejtegetéseinkből is világosan kitűnik, hogy ez a 15 év átlagában kat. holdankint jelentkező 0·1 q búzatöbblet nem azt jelenti, hogy a búzatermelés nyeresége a kat. holdankinti 1·5 q földbérén, vagy földjáradékon, valamint a mindenféle adón felül valóban ennyi lett volna. Lehetett ennél nagyobb és ennél kisebb is, bár az látszik valószínűbbnek, hogy ennél nagyobb volt. Különösen az intenzíven gazdálkodó üzemekben lehetett a jövedelmezőség ennél kedvezőbb. Másfelől pedig az is lehetséges, hogy az átlagos termésnél kevesebbet betakarító gazdaságokban a búzatermelés jövedelmezősége a fentiekénél rosszabb volt, ami az egészen kicsiny gazdaságokra nézve azt jelenti, hogy a tulajdonosnak és igájának munkája a sémánkban szereplő béreknél rosszabbul értékesült.

A felállított séma nem azt a célt szolgálja, hogy a búzatermelés jövedelmezőségét évről-évre megállapítsa. Erre nem is alkalmas. De arra alkalmas, hogy évről-évre megállapítsuk azt a minimális búzaárat, amely a gazda számára egyenletes rentabilitást biztosít. Feltevésünk szerint az 1924/25—1938/39-ig terjedő 15 év átlagában a búzatermelés rentabilitása kielégítő volt. A következőkben tehát számításainkat arra alapítottuk, hogy a búzatermelés jövedelmezősége tekintetében a 15 év átlagában kialakult rentabilitás biztosíttassék és igyekeztünk azt kiszámítani, hogy ez a múltban minő búzaár mellett lett volna biztosítva és a jövőben különböző feltételezések mellett miként volna biztosítható. Ismét hangoztatjuk, hogy ebben a tekintetben is inkább a módszer bemutatásának

konkretizálásáról van szó, semmint arról, hogy konkrét gazdaságpolitikai proposíciót tegyünk. Mert a búzaárpolitika terén nyilvánvalóan nem csupán a termelés rentabilitása vehető figyelembe. Ez csak egyik szempont lehet akkor, amikor a világpiaci ártól eltérő belföldi ár megállapításáról van szó.

E fenntartásokat szem előtt tartva kell az I. számú táblázat 24. számú rovatában közölt adatokat elbírálni. Az 1924/25—1939/40-ig terjedő időszakra vonatkozóan azt mutattuk ki ebben a rovatban, miként kellett volna a búza árát ahhoz megállapítani hogy a termelés rentabilitása egyik évről a másikra ne változzék meg s mindenkor megfeleljen a már említett 15 év átlagában kialakult tényleges helyzetnek. 1940/41-re vonatkozóan pedig ugyan e rovatban azt számítottuk ki, milyennek kellene ugyan e célból a búza árának lennie akkor, ha az átlagtermés 7,5, 7,9, vagy 8,3 q-t tenne.

A táblázatban szereplő számítás majori árakon alapszik.

A kívánatos árként megjelölt összeg tekintetében még azt kell hangsúlyoznunk, hogy azok mindenkor a gazdasági év átlagára, nem pedig közvetlenül az aratás utáni időre vonatkoznak. A minőség, amelyre érvényes, évről-évre eltérő, mert a számítás mindig az illető esztendő termésének legáltalánosabban előforduló hl-súlyú búzájára vonatkozik.

Az 1940 évi termésre vonatkozóan különböző feltételezések mellett kiszámított áraknak mindegyike bizonyos tekintetben kedvezőtlennek minősül. A séma szerint kimutatott árak ugyanis a learatott terület szempontjából teljesen kielégítőek, nincsenek azonban figyelemmel arra, hogy 1940 telén és tavaszán súlyos kártételek fordultak elő, amelyek miatt jelentős búzavetésterületeket ki kellett szántani. Ha ezeket a területeket más terményekkel utóbb be is vetették — de egy része parlagon maradt! — az elpusztult búzavetés és annak kiszántása mégis költséggel járt, ami kalkulációnkban nem szerepelhet. Érzésünk az, hogy e károkat a búzaárak megállapításánál nem is kell figyelembe venni, mert figyelembevételük esetén a kedvezményt élvezők elsősorban nem azok volnának, akik a károkat elszenvedték. A károsultakat tehát inkább adóelengedéssel, vagy más úton kellene támogatni.

A megfelelő minimális ár biztosításának gyakorlati lehetőségét természetesen az dönti el, hogy

1. mekkora az exportfelesleg,

2. milyen a világpiaci áralakulás és

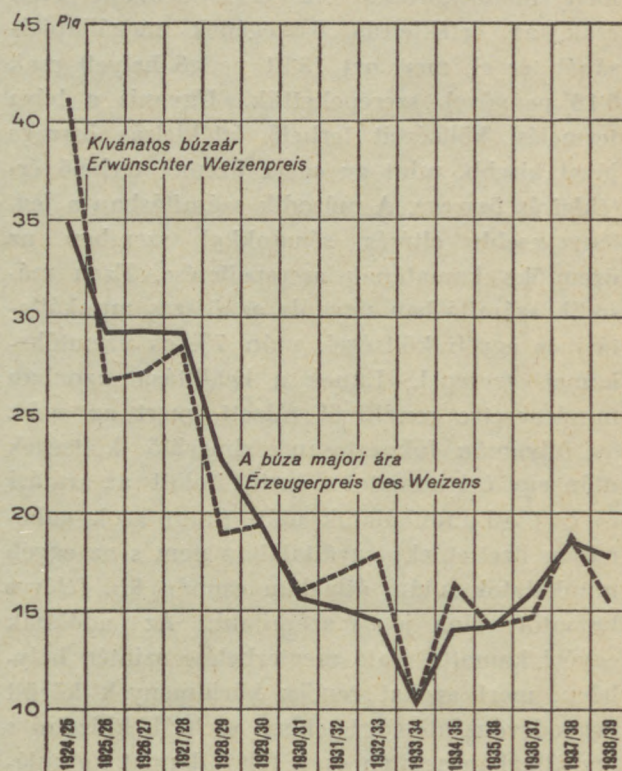
3. milyenek az elhelyezési lehetőségek a közeli piacokon.

Igen alacsony világpiaci ár és jó termés, vagyis nagy exportfelesleg mellett a megfelelő minimális ár tartása nagyobb áldozatot követel, mint magasabb világpiaci ár és jobb értékesítési lehetőségek esetén, különösen, ha az exportfelesleg is kisebb.

A vizsgálat tehát arról győz meg, hogy nem helyes a búza minimális árát minden további nélkül 20 pengőben, vagy bármiféle más összegben megmerevíteni, mert a jövedelmezőségi számítás azt mutatja, hogy ennél magasabb, de alacsonyabb ár is indokolt lehet.

Az elmúlt másfél évtized alatt pl. 1931/32-ben és 1932/33-ban, a válság legsúlyosabb éveiben,

II. A búza majori ára és a kívánatos búzaár. — *Der Erzeugerpreis des Weizens und der erwünschte Weizenpreis.*



vagy 1934/35-ben, amikor az átlagtermés rendkívül alacsony volt, a búzatermelés deficitel végződött. Az ismertetett módszerrel megállapítható az a búzaár, amely mellett a veszteséges termelés elkerülhető lett volna, helyesebben, amely ár mellett a búzatermelés ezekben az esztendőkhöz

ben is azt a jövedelmezőséget biztosította volna, mint az 1924/25—1938/39 évek átlagában:

	tényleges majori ár	megfelelő minimális majori ár
	P/q	
1931/32	15-01	16-98
1932/33	14-50	17-87
1934/35	14-08	16-37

Rendkívül jó termés idején viszont a megfelelő minimális ár a kialakultnál, illetőleg megállapítottnál kisebb is lehetett volna és a tiszta hozam még mindig megfelelt volna a 15 év átlagos eredményének:

	tényleges majori ár	megfelelő minimális majori ár
	P/q	
1928/29	22-53	18-92
1938/39	17-85	15-45
1939/40	17-52	16-32

Amíg tehát a válságos években a megállapított belföldi búzaár nem volt kielégítő és deficitet termelést eredményezett, addig az utolsó években a változatlanul 20 pengőben megállapított búzaár sem felelt meg a célnak, mert annál valamivel alacsonyabb is kielégítő lett volna. 1940/41-re nézve viszont a búzaárnak valóban bekövetkezett felemelése nagyon indokolt volt.

II. A rozs árkérdése.

A rozs árproblémáját lehetséges volna ugyanazzal az eljárással megközelíteni, mint a búzáét. De ez a kérdés egyszerűbben is megfogható.

A rozs belföldi áralakulása több tényező hatása alatt áll. A búza és takarmányfélék áralakulása mellett a búzatermés nagysága, az abraktakarmány- s főleg a tengerikészletek áralakulása is szerepet játszik a rozs áralakulásában, mert jó búzatermés idején, amikor a kenyérgabonaszükségletet búzával könnyen ki lehet elégíteni, a rozstermésnek — különösen, ha történetesen abraktakarmányokban hiány van — piaci vonatkozásban inkább takarmányozási szempontból van jelentősége, mert emberi táplálékként elsősorban csak maguk a termelők fogyasztják. Emellett a rozs belföldi áralakulására a világpiaci helyzet is befolyással van, mert pl. az 1931/32. években a rendkívül gyenge lengyelországi rozstermés következtében a rozs ára a búza ára fölé emelkedett.

A rozs ára a búza árához közel évről-évre változóan alakult ki. Egyes esztendőkből az eltérések igen jelentősek, amint az az alábbi táblázatból kitűnik:

	Búza tözsdei P/q	Rozs ára P/q	Különbség P/q	A rozs ára a búza árának %-ában
1924/25	37-75	32-38	5-37	86
1925/26	31-73	20-30	11-43	64
1926/27	31-76	24-62	7-14	77
1927/28	31-69	29-27	2-42	92
1928/29	24-97	22-42	2-55	90
1929/30	21-92	13-64	8-28	62
1930/31	17-94	13-87	4-07	77
1931/32	17-50	18-30	-0-80	105
1932/33	16-93	10-80	6-13	64
1933/34	12-13	8-06	4-07	66
1934/35	16-47	11-89	4-58	72
1935/36	16-57	14-43	2-14	87
1936/37	18-19	15-98	2-21	88
1937/38	21-42	18-72	2-70	87
1938/39	20-45	14-39	6-06	70
1924/25—1938/39 évek átlaga	22-49	17-94	4-55	80
1939/40	20-25	15-17	5-08	75

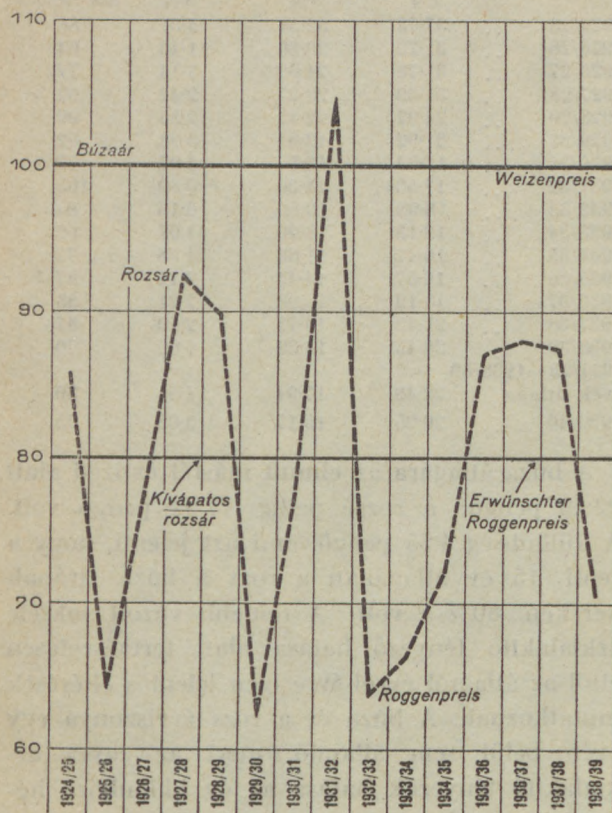
A búza átlagára az elmúlt másfél évtized alatt 22-49 pengő, a rozs pedig 17-94 pengő volt. A különbség 4-55 pengő, ami azt jelenti, hogy a fenti 15 év átlagában a rozs a búza árának kerekén 80%-a volt. A fentebb vázolt sokféle áralkakító tényező hatása alatt természetesen ettől az átlagtól évről-évre igen jelentős eltérések mutatkoznak. A búza és a rozs árviszonya egy éven belül sem állandó, mert az egyes áralkakító tényezők hatása az év különböző hónapjaiban néha eltérően jelentkezik.

	Búza tözsdei P/q	Rozs ára P/q	Különbség P/q	A rozs ára a búza árának %-ában
1939. I.	20-50	14-05	6-45	69
II.	20-50	13-85	6-65	68
III.	20-90	14-77	6-13	71
IV.	20-75	14-60	6-15	70
V.	20-50	13-50	7-00	66
VI.	19-85	13-20	6-65	67
VII.	19-80	14-25	5-55	72
VIII.	19-95	14-10	5-85	71
IX.	19-15	14-10	5-05	74
X.	20-15	14-12	6-03	70
XI.	20-30	15-02	5-28	74
XII.	20-45	15-22	5-23	74
1940. I.	20-55	15-82	4-73	77
II.	20-65	16-12	4-53	78
III.	20-75	16-42	4-33	89
IV.	20-75	16-57	4-18	90
V.	20-75	16-72	4-03	81
VI.	20-75	16-72	4-03	81

A rozs árának a búzaárhoz való viszonylagos alakulását a III. ábra szemlélteti.

A rozs belföldi áralakulását épügy, mint a búzáét a termelés jövedelmezősége szempontjából kell figyelemmel kísérni. A rozs és búza árkülönbsége természetes következménye a búza és a rozs minőség-, illetve tápértékkülönbözőségének. Ez a különbség a termelés jövedelmezőségében akként jelentkezik, hogy a búzát meg nem termő, rozstermő gyengébb homokföldek jövedelmezősége is kisebb, ami ezeknek a homokföldeknek alacsonyabb árban jut kifejezésre.

III. A búza és a rozs árviszonya. — Preisrelation von Weizen und Roggen.



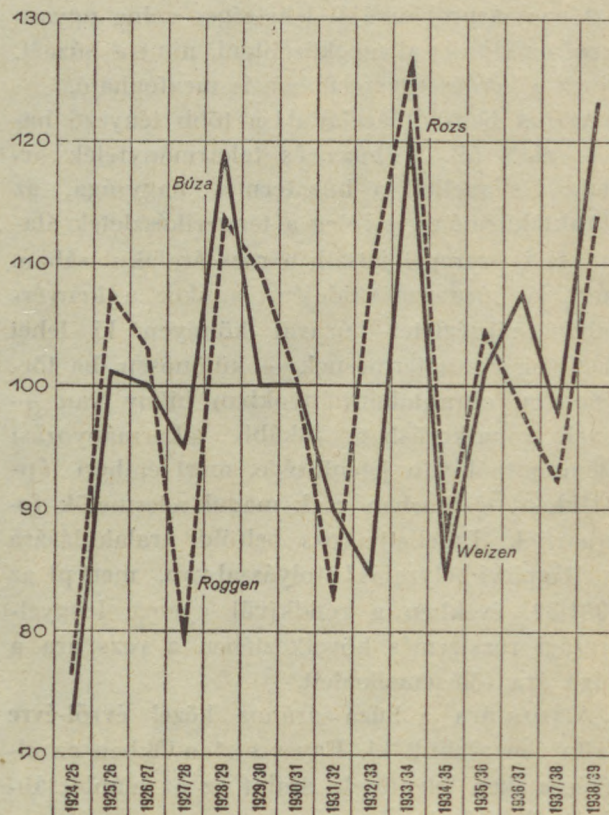
A rozs és a búza ára között sok év átlagában tapasztalható 80 : 100 arány nyilván megfelel a gazdasági célszerűségnek, mert különben a két termény vetésterületében már nagy eltolódások következtek volna be. De az már indokolatlan, hogy a rozs ára időnkint a jelzett árárány alá süllyedjen és az amúgyis gyengébb homokos földek jövedelmezőségét megsemmisítse. Különösen indokolatlan volt ez akkor, amikor ezt az aránytalanságot pl. a rozs világpiaci áresése idézte elő, amelynek ellensúlyozására semmiféle intézkedés sem történt, noha a búza világpiaci ár hanyatlásának káros hatását sokszor nagy áldozatok árán is elhárították. De indokolatlan a rozs és búza árárányának a 80 : 100 alá hanyatlása akkor is, amikor a rozs árának kedvezőtlen alakulását pl. a nagy tengeritermés, vagy általában az abraktermények bősége idézi elő. Önként értődik, hogy abban az esetben, ha az állami beavatkozás megakadályozza azt, hogy a rozs ára a búza árának 80%-a alá essék, azt is meg kell akadályozni, hogy e százalékos arány fölé emelkedjék. Ezt illetőleg nem teljesen merev rögzítésre gondolunk, hanem csak a jelentősebb kilengések megakadályozására. A rozs ára olyankor szokott a búza árának 80%-a fölé

emelkedni, amikor takarmányhiány következtében a rozsra jelentősebb feltakarmányozásra kerül sor. Ha azonban a kukorica termelési és árpolitikája, valamint készletgazdálkodása a még előadandó módon alakul, úgy komolyabb takarmányhiány nem igen jelentkezik és ezáltal a rozsárak felugrásának főindoka is elesik.

A rozstermelés jövedelmezőségének biztosítása érdekében gondoskodni kell arról, hogy a rozs ára a termelési költség-számítás alapján megállapított és biztosított megfelelő minimális búzaár 80%-a alá ne eshessen. A rozs megfelelő minimális árának ez a rögzítése helyes egyrészt azért, mert a rozs termelési költsége a búza termelési költségével párhuzamosan alakul s annál mindössze valamivel alacsonyabb, egyrészt, mert azt 1 kat. holdra szükséges vetőmag is olcsóbb, másrészt, mert a homokos rozsföldek művelése is könnyebb, és mert az aratórész és cséplőrész rozsból, tehát olcsóbb terményben fizetendő. A rozs árának a búza árához való kötése helyes azért is, mert a búza- és a rozstermés eredményei évről-évre csaknem teljesen párhuzamosan alakulnak. Jó búzatermés és jó rozstermés, vagy rossz búzatermés és gyenge rozstermés együtt

IV. A búza és a rozs kat. holdankinti termésátlagai. — Durchschnittsertrag des Weizens und Roggens je Kat.-Joch.

1924/25—1938/39=100.



fordulnak elő, tehát nem igen történhetik meg, hogy a gyenge búzatermés folytán indokolt magas búzaárhoz kötött rozsár (80%) egy kitűnő rozstermés következtében a rozstermelő gazdák számára indokolatlanul nagy jövedelmezőséget biztosítson, vagy fordítva.

A búza és rozs kat. holdankinti átlagtermésének változása nagyjából párhuzamos, noha a rozs termésátlagainak kilengései általában kisebbek, mint a búzatermésátlagoknak kilengései.

A rozs megfelelő minimális ára tehát a búza megállapított minimális árának 80%-a körül rögzítendő. Az ár épűgy biztosítandó, mint a búzá-nál, vagyis azáltal, hogy a létesített, vagy megbízott vásárlószervek az eladásra kínált bármilyen mennyiségű rozst a minimális áron átveszik. Ennek nincs sem technikai, sem gazdaságpolitikai akadálya. A rozstermés ugyanis a búzatermésnek mindössze $\frac{1}{3}$ -a szokott lenni s ennek a viszonylag kicsiny rozstermésnek is a legnagyobb része a vidéki lakosság élelmezési, illetőleg kenyérszükségletének fedezésére szolgál, úgy, hogy — a búzához viszonyítva — csak csekély hányada kerül eladásra.

A piacra kerülő 0.5, de legfeljebb 1.5 millió q rozsnak a megállapítandó megfelelő minimális áron való felvásárlása pénzügyi szempontból bizonyára megoldható akkor, amikor nagy búzatermés idején, mint pl. 1939-ben az aratást követő 4 hónap alatt 10 millió q búzát kellett a megállapított minimális ár biztosítása érdekében átvenni.

III. A zab árkérdése.

A zab termelése az utolsó években mind nagyobb jelentőségűvé vált, főként a hadsereg megnövekedett szükséglete következtében. Ez a zab termelésének fokozására alkalmas árpolitikát tesz kívánatosá.

A zab áralakulása nem annyira a búza árához igazodik, mint inkább az abraktermény-félékéhez, valamint a külföldi piacok áralakulásához. Termésátlagai sem változtak a búzáéval párhuzamosan. Mégis elképzelhető, hogy a zabtermelés jövedelmezőségének biztosítása érdekében a zab minimális ára a búza árának bizonyos százalékában fejeztessék ki. Ebben az esetben a zabtermelésnek jövedelmezősége egyes években ugyan esetleg nem lesz kielégítő, de ezért más éveknek kitűnő jövedelmezősége kárpótól és sok év átlagában kielégítő eredményt ad.

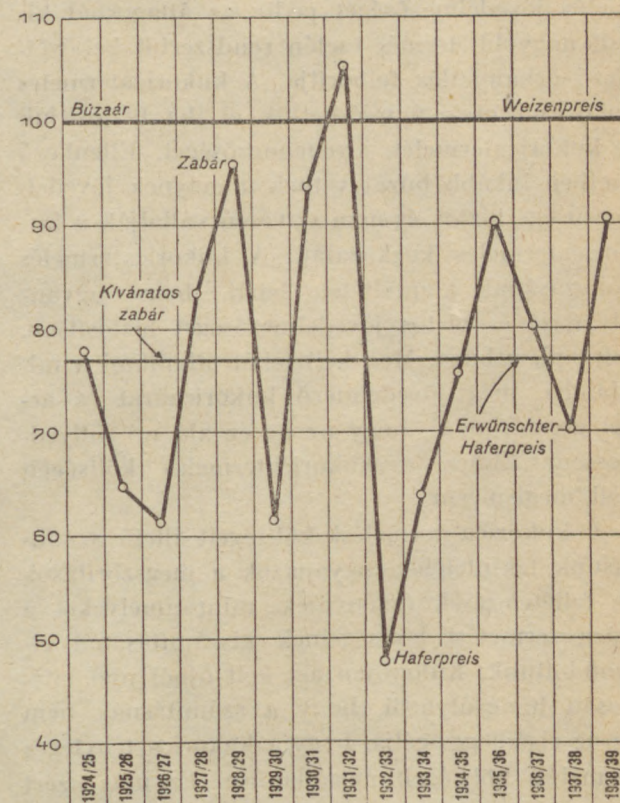
Az alábbi táblázat és ábra a búza és a zab

árviszonyát tünteti fel az elmúlt másfél évtized alatt:

	Búza majori P/q	Zab ára	A zab ára a búza árának %-ában
1924/25	34.91	27.17	78
1925/26	29.19	18.86	65
1926/27	29.22	17.89	61
1927/28	29.16	24.31	83
1928/29	22.53	21.54	96
1929/30	19.46	11.92	61
1930/31	15.58	14.52	93
1931/32	15.01	15.77	105
1932/33	14.50	6.94	48
1933/34	10.13	6.46	64
1934/35	14.08	10.62	75
1935/36	14.17	12.84	91
1936/37	15.90	12.75	80
1937/38	18.60	13.06	70
1938/39	17.85	16.15	91
1924/25—1938/39			
évek átlaga	20.02	15.39	77
1939/40	17.52	15.99	91

A zab átlagára tehát a fenti másfél évtized alatt a búza átlagárának 77%-át tette. Az átlagtól mind le, mind felfelé nagy eltérések for-

V. A búza és a zab árviszonya. — Preisrelation von Weizen und Hafer.



dultak elő. A minimális, még jövedelmező zabár valószínűleg a búza árának 75–80%-a körül volna. De ha figyelembe vesszük azt a fentebb jelzett szempontot, hogy a zab termelése jelentősen fokoztassék, akkor indokoltnak látszik, hogy a zab és a búza áráránya jóval a másfél évtized alatt kialakult 77:100 arány fölé emel-

IV. A kukoricatermelés jövedelmezősége.

Az elmúlt esztendő tapasztalata azt mutatja, hogy az ország abraktakarmányszükségletét több esztendőben nem sikerült zavartalanul fedezni, elsősorban azért, mert a kukoricatermés évről-évre nagyon változott. A kukoricahiánynak az állattartásra, elsősorban a sertéstartásra és hizlalásra gyakorolt hatása rendkívül káros volt. Kukoricahiány idején gyakran merült fel az a gondolat, hogy a sokszor áldozatok árán exportált bőséges búzatermelés csökkentésével a kukoricatermelést fokozni kellene. Ennek a kérdésnek termeléspolitikai irányítását illetően azonban ezideig csak addig jutottak el, hogy időnkint a kamarák, gazdaérdekképviselő, vagy a minisztérium részéről ilyen irányú óhaj hangzott el. Mindezzel azonban megelégedtek arról, hogy nem elegendő felhívni a figyelmet a kukoricatermelés fokozására akkor, amikor a búzatermelés jövedelmezőségét a minimális búzaár mindenképpen biztosítja, a tengeritermelés jövedelmezőségét pedig az átlagosnál kicsit nagyobb termés esetén rendszerint bekövetkező árhanyatlás felborítja. A kukoricatermelés fokozását csak úgy érhetjük el, ha biztosítjuk a kukoricatermelés jövedelmezőségét. Ellenkező esetben inkább búzát vetnek, amelynek jövedelmezősége biztos és nem szívesen vállalják a kukoricatermelés kockázatát. A kukoricatermelés fokozásának alapfeltétele tehát, hogy ugyanolyan jó és biztos jövedelmezőséget biztosítson, mint pl. a búza. Meg kell tehát állapítani a minimális, még jövedelmező kukoricaárat és arról gondoskodni, hogy az ár ez alá ne süllyedhessen. Ehhez a kukoricatermelés költségeit kell megismerni.

A kukorica termelési költségeit illető számításunk tekintetében ugyanazok a megszorítások és feltételezések érvényesek, mint amelyeket a búza termelési költségeinek kiszámításánál elmondottunk. Különösen azt kell újból nyomatékosan hangsúlyozni, hogy a számításnak nem az az elsődleges célja, hogy a kukorica tényleges termelési költségeit megállapítsa. Ez már azért sem volna lehetséges, mert a kukoricatermelés még sokkalta változatosabb feltételek mellett folyik, mint a búzatermelés. Számításunknak célja tehát csupán egy olyan sémának felállítása, amelynek segítségével el lehet azt bírálni, hogy miként kell — az egyes termelési költség-tényezőknek változását figyelembevéve — eltérő termésátlagok mellett, a kukorica árát ahhoz megállapítani, hogy a kukoricatermelés

jövedelmezősége ne változzék meg, illetőleg valamely meghatározott időszak átlagos jövedelmezőségének feleljen meg. Számításaink során ismét az 1924/25—1938/39 15 éves időszak átlagos jövedelmezőségéből indultunk ki.

A termelési költségek figyelembe veendő fontosabb tételei itt is:

1. a trágya,
2. a vetőmag,
3. a munkáltatási költségek,
4. az eszköz-, gép- és anyagfelhasználás és felújítás, valamint értékleírás,
5. az adó- és egyéb közterhek,
6. az átlagos földbér.

A költségelemek megállapítására vonatkozó szempontok az általános költségekre (4., 5., 6. pont) vonatkozóan azonosak azokkal, amelyeket a búza költség-számításánál említettünk. A munkáltatási költségeknél a különbség az, hogy amíg a búza 1 kat. holdjának munkáltatása 3·5 iganapot és 8·5 kézimunkanapot igényel, addig 1 kat. hold kukorica megműveléséhez 6·5 iganapot és 26·5 kézimunkanapot vetünk számításba. A 26·5 férfi kézimunkanapból 6·5 napot a cseléd napibér alapján, 10 napot a nyári férfi napszámber alapján (a búza kalkulációjánál alapulvett adatok szerint), 10 napot pedig az őszi férfi napszámber alapján állítottuk be a számításba.¹ A vetőmag értékét 25 kg majori áron számolt kukorica értékével szerepeltettük. A trágya értékét teljesen figyelmen kívül hagytuk, azon feltételezés alapján, hogy értéke a kukoricaszár értékével egyenlő.

A III. számú táblázat megmutatja a kukorica termelési költségeinek alakulását,

Ha a kukoricában kifejezett összes termelési költségeket szembeállítjuk a termésátlagokkal, kitűnik, hogy a kukoricatermelés minden évben veszteséges volt, ha a gazda csak az átlagos kat. holdankinti termést érte el és ha termelési költségei sémánk szerint alakultak. Ebben az esetben az elmúlt 15 év átlagában kat. holdankint 3·1 q kukorica értékének megfelelő ráfizetéssel termelt volna. Nyilvánvaló azonban — már azért is, mert huzamos ideig, másfél évtizedig, deficitess termelés fenn nem tartható — hogy a kukorica árkialakításában döntő szerepet játszó gazdaságok az országos átlagnál jóval

¹ 1924/25—1931/32-ig egy őszi férfi munkanapot 10 munkaórával vettünk egyenlőnek. Egy munkaóra értékét 1 kg búza értékével állítottuk számításba. 1932/33-tól a m. kir. Földművelésügyi Minisztérium országos őszi férfi napszámber adatait alkalmaztuk.

III. A kukoricatermelés költsége kat. holdankint. (Első séma.)
Die Kosten der Maiserzeugung je Kat.-Joch. (Erstes Schema.)

[illegible]

der Tabelle 1). 3), 4), 5), 6) számi jegyzetek az I. számi tábla 1), 2), 3), 4), 5), 6) számi jegyzeteivel azonosak. — Für die Anmerkungen Nr. 1), 2), 3), 4), 5), 6) gelten die Anmerkungen Nr. 1), 2), 3), 4), 5), 6) der Tabelle 1). 3), 4), 5), 6) számi jegyzetek az I. számi tábla 1), 2), 3), 4), 5), 6) számi jegyzeteivel azonosak. — Für die Anmerkungen Nr. 1), 2), 3), 4), 5), 6) gelten die Anmerkungen Nr. 1), 2), 3), 4), 5), 6) der Tabelle 1).

nagyobb termést értek el, ami köztudomású is.¹

Feltehető, hogy a kukoricatermelésre a sémánk szerinti költségeket fordító gazdák 15 év átlagában legalább annnyival nagyobb termést értek el az országos átlagtermésnél, hogy a mutatkozó hiány a 15 év átlagában eltűnik. Lehetséges, sőt valószínű, hogy a többlet még ennél is nagyobb volt. De ez nem döntő kérdés, mert hiszen számításunk — mint már kifejtettük — annak az árának a megállapítását szolgálja, amely mellett a termelők ugyanolyan jövedelmezőséget érnek el, mint a 15 év átlagában. Ehhez pedig a jelzett feltételezés kielégítő, ami azt jelenti, hogy a számítás szempontjából azt kell feltennünk, hogy a sémánk szerint gazdálkodó termelők 15 év átlagában az országos termésátlagot kat. holdankint 31%-kal meghaladó termésátlagra tettek szert. Ha ennél jobban jártak, a sémánk alapján kikalkulált kukoricaár mellett a jövőben is ugyanolyan mértékben fognak jobban járni.

Igaz az, hogy az így kikalkulált kukoricaár az 1—2 kat. holdas törpebirtokosok számára nem jelent feltétlenül kielégítő árat. Ezeknél ugyanis a termésátlag általában még az országos átlagnál is jóval kisebb. Lehetséges, hogy ezeknél a termelés eredménye kommersziális jellegű kalkuláció szerint veszteséges, noha földjüket a sémánkban szereplő feltételezésnél gyakran rosszabbul és így kisebb költséggel művelik meg. Ez a veszteség ilyenkor abban jut kifejezésre, hogy az illető törpebirtokosoknak és családjaiknak munkaereje alacsonyabb munkabérral térül meg, mint amilyent mi költség-számításunknál figyelembe vettünk. A termelés jövedelmezősége e számítás szerint 1929/30-tól 5 éven át az átlagosnál rosszabb, valószínűleg veszteséges volt, mert ezekben az években nem csupán az árak voltak alacsonyak, de a termésátlagok sem voltak kielégítőek. 1934/35-től kezdve a helyzet változó. Jelentős veszteséget jelentős jövedelmezőség vált fel és fordítva, annak jeléül, hogy a kukorica-termelésben hiányzott a termés-eredmények és az ár között megkívánt az a kapcsolat, amely a termelés rentabilitását folytonosan biztosította volna.

A kukoricatermelés kívánatos tartós emelése

¹ A tengeri átlagtermése az üzemszerűen kezelt nagybirtokokon 20—60%-kal tehető nagyobbra, mint a kis- és törpebirtokokon. Költségsémánk természetesen az üzemszerűen kezelt birtokokra vonatkozik.

csak akkor érhető el, ha a termelés jövedelmezőségét biztosítjuk. Ehhez pedig az látszik szükségesnek, hogy a termelési költség-számítás alapján és a termésátlagot ismerve a kukoricára nézve is minimális, még jövedelmező árat biztosítsunk. Ezt a számítást mindenkor már ősszel, a kukorica betakarítása előtt, amikor a megközelítő termésbecslések már elkészültek, el lehet végezni és így a kukoricaár igen gyakran előforduló leszákadását megfelelő minimális ár biztosításával ki lehet küszöbölni.

Így például 1940/41-re a kívánatos kukoricaár a következő volna:

ha az átlagtermés	8 q, a majori ár	21-58 P
" " "	9 " " "	19-15 "
" " "	10 " " "	17-21 "
" " "	11 " " "	15-63 "
" " "	12 " " "	14-32 "
" " "	13 " " "	13-21 "

A kívánatosnak jelzett kukoricaárát illetőleg meg kell jegyeznünk, hogy a gazdasági év átlagos árára gondolunk, amikor azonban mégis fontosnak látszik az, hogy a terményárak a gazdasági év folyamán csupán a tárolással (beszáradással, stb.) kapcsolatos költségeknek és veszteségeknek megfelelően emelkedjenek, mert ellenkező esetben a terményeket korán értékesítő gazdaság helyzete nem javul meg oly mértékben, mint azt az elgondolt árpolitikai intézkedés megvalósítani kívánja. Eddig ugyanis gyakran előfordult, hogy az új kukorica ára a töréskor a fenti vizsgálatokban szereplő évi átlagáraknál jóval kisebb volt.

	Évi átlagár ¹⁾ P/q	Legalacsonyabb őszli hónapátlag- ára ¹⁾ P/q	Az év leg- magasabb áru- hónapjának átlaga ¹⁾ P/q
1930/31	14-56	12-15	17-50
1931/32	15-29	13-90	18-05
1932/33	8-97	6-20	13-45
1933/34	8-25	7-75	11-66
1934/35	11-99	9-30	12-90
1935/36	13-73	12-55	15-67
1936/37	11-54	9-82	13-32
1937/38	13-57	12-45	17-00
1938/39	15-65	12-80	19-25
1939/40	20-33	17-27	23-00

¹⁾ Budapesti tőzsdei ár.

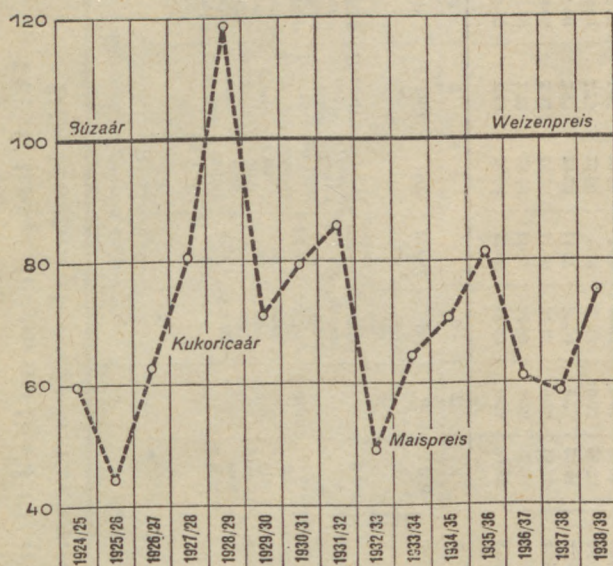
A kukorica minimális árának a javasolt séma szerinti megállapítása összhangba kerül a hasonló alapokon nyugvó búzaármegállapítással.

A búza és a kukorica árviszonyát a VI. számú ábra szemlélteti.

Hangsúlyoznunk kell, hogy míg a búza és rozs árviszonyát illetőleg egy viszonylag merev árviszony biztosítását indokoltak véljük és a

két termény árának a multban előforduló, egymástól független változásait gazdaságilag gyakran károsnak minősítjük, addig a búza és kukorica árát illetőleg merev árviszony biztosítására gondolni sem lehet.

VI. A búza és a kukorica árviszonya. — Preisrelation von Weizen und Mais.



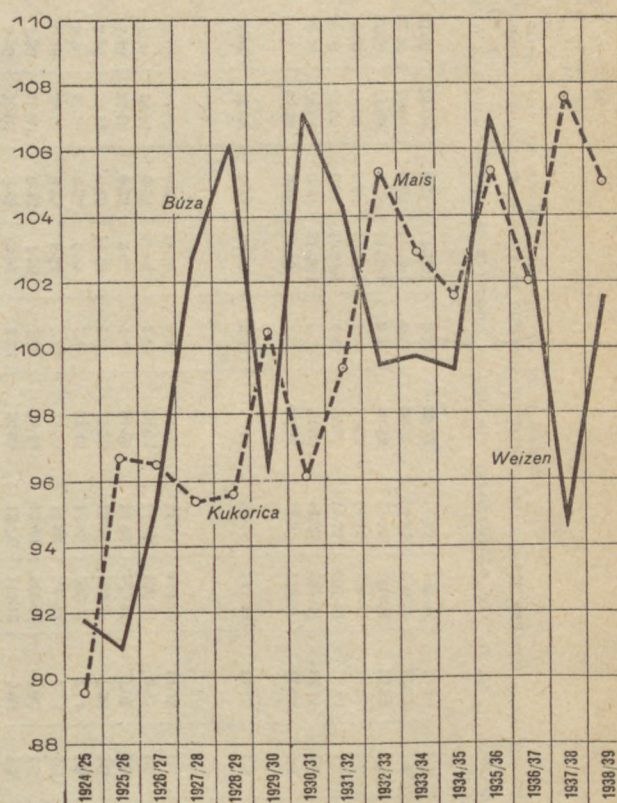
A kukorica termelési költség-számításainál beállított tételek egyéb feltételezések alapján történő megváltoztatása esetén a megállapítandó minimális ár csak lényegtelenül változik meg. Ennek igazolásaképpen a kukorica termelési költségeit egy olyan séma alapján is kiszámítottuk,¹ amelyben a termelési költségek között olyan tételek is szerepelnek, amelyek ellen elvi kifogások emelhetők. A két számítás között a megállapítandó új majori kukoricaárak tekintetében 10 q-ás átlagtermés feltételezése mellett 1940/41-ben úgyszólván nincs különbség. A figyelembevett 15 év átlagában a termelési költségek a két számítás között csak 4%-os eltérést mutatnak. A magasabb termelési költséget adó számításnál a búzánál tekintetbevett módosítások alapján megváltoztattuk az iganap értékét, a gép-, eszköz- és anyagfelhasználás, felújítás, értékleírás értékét, valamint figyelembe vettük az üzemtőke kamatait is.

Ha a kukoricatermelés növelése egy jövedelmező ár biztosításával fokozatosan el is érhető, a termelésben évről-évre az időjárás hatása alatt mégis nagy és kellemetlen eltérések fognak mutatkozni, mint azt az elmúlt másfél évtized alatt is tapasztaltuk. Ez nem csupán a kat. hol-

¹ E sémát illetőleg is kikértük Csákány István dr. és Keszttyűs Lajos tanácsait.

dankinti termésátlagok változásától függ. Ha az őszi búzavetések elkésnek a mostoha időjárás következtében, vagy ha a téli fagy és a tavaszi vízkárok nagy pusztítást okoztak az őszi vetésekben, a „kimaradt” földeket legnagyobb-részt kukoricával vetették be. Ez azt jelenti, hogy ha sok a búzavetés, kicsi a kukoricáé és megfordítva, ha kevés búzát aratnak, többnyire nagy területen törnek kukoricát. A búza és a kukorica vetésterületének változását az alábbi ábra szemlélteti:

VII. A búza és a kukorica vetésterülete. — Anbaufläche von Weizen und Mais. 1924/25—1938/39=100.



A természeti adottság kifejezésre jut a búza és a kukorica termésátlagaiban is. Sok évre visszamenőleg az a tapasztalat, hogy

1. jó kat. holdankinti búzatermés esetén többnyire gyenge a kat. holdankinti kukoricatermés és fordítva,

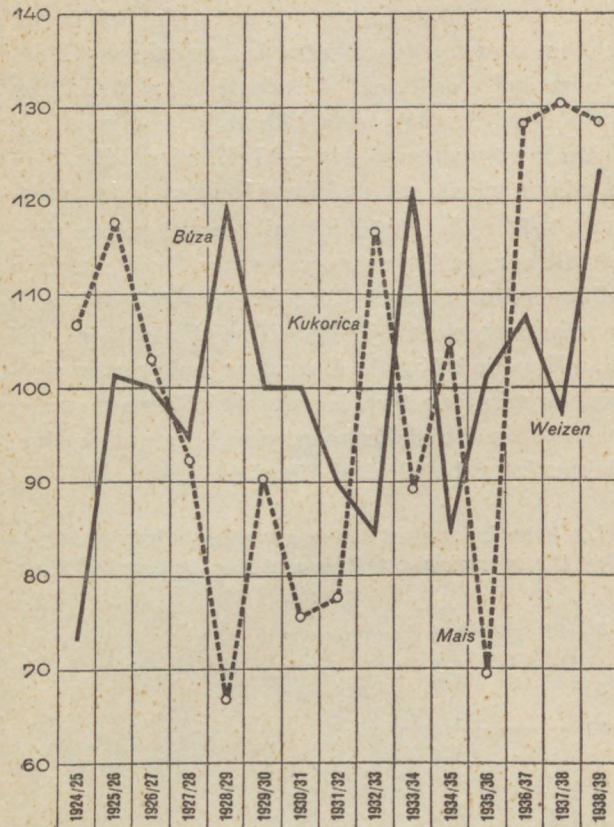
2. igen jó búza- és igen jó kukoricatermés együtt csak kivételesen fordul elő.

A jó búzatermés előfeltétele ugyanis a vetések kedvező telelése és a májusi bőséges eső, amit azonban gyakran száraz nyár követ, ami a kukoricatermés alakulására hat károsan és megfordítva. A VIII. számú ábra a búza és a kukorica termésátlagának változását szemlélteti.

¹⁾ ²⁾ ³⁾ ⁴⁾ ⁵⁾ számt. jegyzetek a számt. táblázatba. ¹⁾ ²⁾ ³⁾ ⁴⁾ ⁵⁾ számt. jegyzeteivel azonosak. — Für die Anmerkungen Nr. 1), 2), 3), 4), 5) gelten die Anmerkungen Nr. 1), 2), 3), 4), 5) der Tabelle II.
⁶⁾ Feltételeztünk szerint a közművek megalapozott költségvetésének hozama az országos átlagát meghaladja 37%-kal nagyjából. — Die Berechnung macht die Annahme, daß der Ertrag der nach unten bemessenen beizugewonnenen Mittel der öffentlichen Wirtschaften ist, als der durchschnittliche Landesertrag.
⁷⁾ L. III. számt. táblázat, 8. jegyzet. — S. Tabelle III. Anm. 8.
⁸⁾ L. III. számt. táblázat, 9. jegyzet. — S. Tabelle III. Anm. 9.
⁹⁾ L. III. számt. táblázat, 10. jegyzet. — S. Tabelle III. Anm. 10.
¹⁰⁾ L. III. számt. táblázat, 11. jegyzet. — S. Tabelle III. Anm. 11.

¹⁾ ²⁾ ³⁾ ⁴⁾ ⁵⁾ számt. jegyzetek a számt. táblázatba. ¹⁾ ²⁾ ³⁾ ⁴⁾ ⁵⁾ számt. jegyzeteivel azonosak. — Für die Anmerkungen Nr. 1), 2), 3), 4), 5) gelten die Anmerkungen Nr. 1), 2), 3), 4), 5) der Tabelle II.
⁶⁾ Feltételeztünk szerint a közművek megalapozott költségvetésének hozama az országos átlagát meghaladja 37%-kal nagyjából. — Die Berechnung macht die Annahme, daß der Ertrag der nach unten bemessenen beizugewonnenen Mittel der öffentlichen Wirtschaften ist, als der durchschnittliche Landesertrag.
⁷⁾ L. III. számt. táblázat, 8. jegyzet. — S. Tabelle III. Anm. 8.
⁸⁾ L. III. számt. táblázat, 9. jegyzet. — S. Tabelle III. Anm. 9.
⁹⁾ L. III. számt. táblázat, 10. jegyzet. — S. Tabelle III. Anm. 10.
¹⁰⁾ L. III. számt. táblázat, 11. jegyzet. — S. Tabelle III. Anm. 11.

VIII. A búza és a kukorica kat. holdankinti termés-
átlagai. — Durchschnittsertrag des Weizens und Mais
je Kat.-Joch.
1924/25—1938/39=100.



A búza és a kukorica vetésterületének, valamint termésátlagainak ellentétes értelmű összefüggése magától értőddően azt eredményezi, hogy nagy búzatermés esetén rossz a kukoricatermés és fordítva. A termés mennyiségek változását a IX. számú ábra tünteti fel.

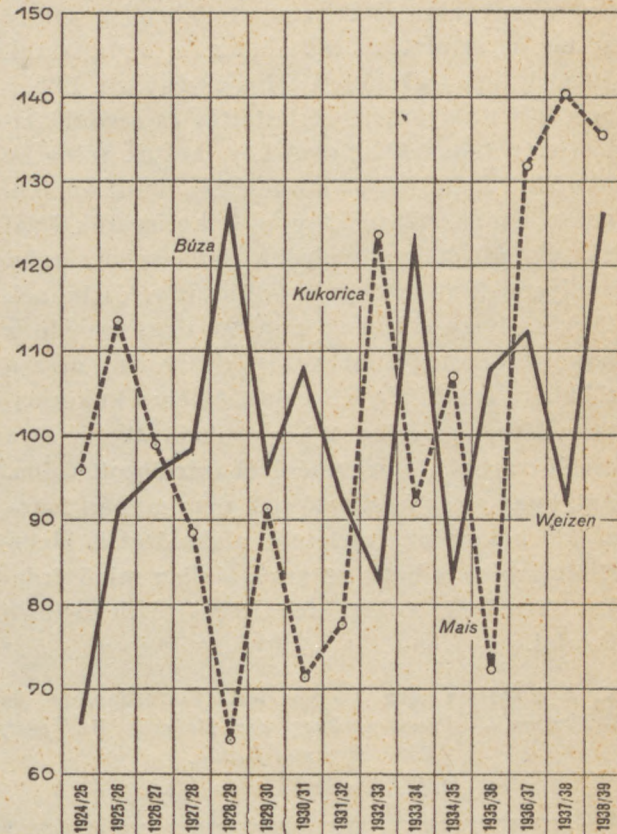
Ez a kukoricaprobléma megoldásának újabb területét mutatja meg, a kukoricatermelés jövedelmezőségének alapfeltételt képező biztosítása mellett.

A kukorica árszabályozásának tehát kettős szempontja van: gondoskodni kell a minimális ár fenntartásáról, amely ár a kukoricatermelés jövedelmezőségét évről-évre folytonosan biztosítja. De gondoskodni kell arról is, hogy a kukoricaár ne emelkedjék bizonyos, a sertéshizlalás rentabilitását felborítani alkalmas szinten túl.¹

A két árhatár biztosításának az volna a módja, hogy nagy kukoricatermés idején a feleslegeket a még jövedelmező minimális ár fenntartása érdekében az állam felvásároltatja. Az

¹ E kérdést illetőleg I. Matolcsy Mátyás: Tanulmányok a mezőgazdaság köréből. I. rész. Takarmány-mérleg. A Magyar Gazdaságkutató Intézet 17. számú különkiadványa. Budapest 1940.

IX. A búza és a kukorica termése. — Weizen- und
Maiserträge.
1924/25—1938/39=100.



így tárolt kukoricát olyankor — esetleg még az illető gazdasági év tavaszán, vagy a rákövetkező években — amikor a kukoricaár a kukorica-hiány miatt nem kívánatos mértékben emelkedik, a hizlalás rentabilitását biztosítani alkalmas alacsony áron dobja piacra.

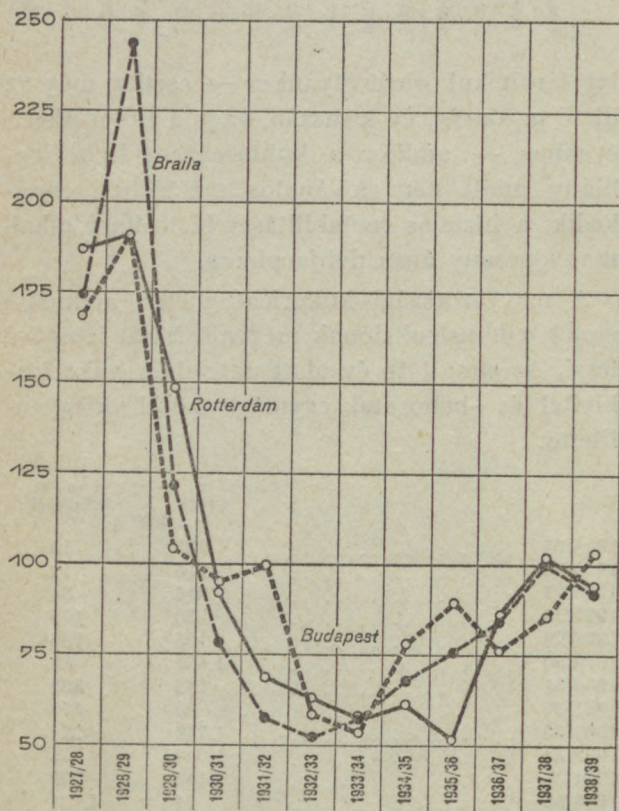
A magyarországi kukoricatermelés alakulása ennek a konstrukciónak megvalósítását lehetővé teszi. Az elmúlt 15 év alatt ugyanis a kukorika-kivitel és -behozatal egymást közel kiegyenlíttette:

	K u k o r i c a	
	kivitel	behozatal
	1000 q	
1924/25	907	19
1925/26	2.216	12
1926/27	616	84
1927/28	538	175
1928/29	195	286
1929/30	1.566	89
1930/31	128	832
1931/32	30	677
1932/33	1.719	227
1933/34	1.029	—
1934/35	153	229
1935/36	14	4.131
1936/37	855	316
1937/38	2.259	—
1938/39	363	—
összesen: . . .	12.588	7.077

Az exportált kukorica mennyisége természe-

tesen nagyobb a behozott mennyiségnél, mert kukoricabehozatalra már csak a végszükség esetén szokott sor kerülni. A 15 év átlagában mutatózó kiviteli felesleg feltehetőleg eltűnt volna, ha ez alatt az idő alatt már az általunk javasolt konstrukció lett volna érvényben. Ebben az esetben ugyanis a sertéstartás és sertéshízlás terén feltehetőleg nem következtek volna be időnkint olyan nagy visszaesések, mint amilyenekre sor került és így a kukoricaszükséglet 15 év átlagában nagyobb lett volna, mint amilyenek az bizonyult. Sőt az is valószínűnek látszik, hogy ebben az esetben nem csupán a kukoricafelesleg tűnt volna el, hanem arra a többletre is szükség lett volna, amely a kukorica-termelésnek az előadott konstrukció alkalmazása esetén várható kiterjesztéséből származott volna. Azt, hogy ez az állattartásnak nem csupán fokozását, hanem egyenletesebb alakulását is biztosította volna s hogy ez gazdaságilag minő érdekét képviselt volna, felesleges részletesebben tagolni.

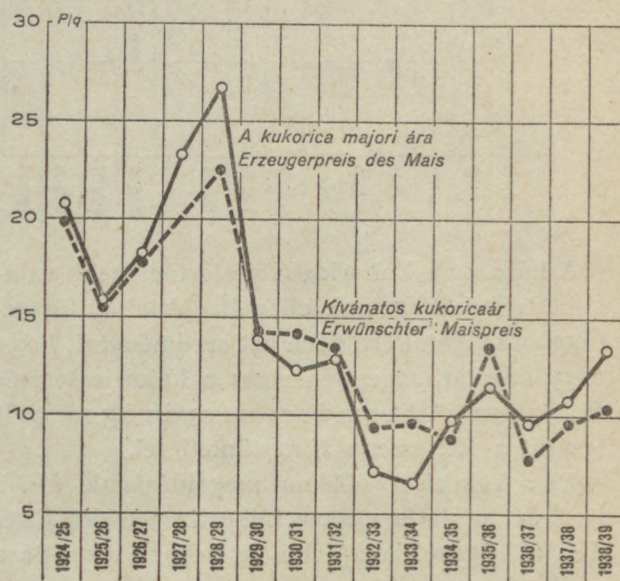
X. A kukorica ára Budapesten, Rotterdamban és Brailaban. — *Preisgestaltung des Mais in Budapest, Rotterdam und Braila.*
1927/28=1938/39=100.



A kukoricatermelés és -készletgazdálkodás ilyen felépítése mellett is előfordulhat, hogy egyes esztendőekben rendkívül gyenge a kukoricatermés, a régi készletek pedig éppen

kifogytak. Ilyen esetben, minthogy a rendkívül gyenge kukoricatermés idején többnyire jó a búzatermés, a búzafelesleget nem szabad teljes egészében diszponibilis feleslegnek tekinteni, hanem annak egy részét a kukoricahiány fedezésére kell fordítani. A kukoricagazdálkodásba való beavatkozást az is indokolja, hogy míg a búza magyarországi ára — I. I. számú ábrát — a világpiacon mindaddig párhuzamosan mozgott, míg mélyreható állami beavatkozásra nem került sor, addig a magyarországi kukoricaár a világpiacon függetlenül alakult, míg például a román kukoricaár jobban függött a világpiacon (I. a X. számú ábrát). A magyar kukoricaár első sorban mindig a termés nagyságától és a magyarországi sertéshízlás mennyiségétől, valamint jövedelmezőségi helyzetétől függött.

XI. A kukorica majori ára és a kívánatos kukoricaár. — *Der Erzeugerpreis des Mais und der erwünschte Maispreis.*



A kukoricakészletgazdálkodásnak pénzügyi keretei mérsékeltek. Tizenöt év átlagában az évi exportfelesleg 842.000 q volt, de a maximum sem volt nagyobb 2-3 millió q-nál. A szükséges hitelkeret nagysága tehát átlagosan 10-15 millió pengő, ami egyes esztendőekben megkészenedhetik, más években pedig nem lesz nagyobb 3-4 millió pengőnél.

V. A bortermelés jövedelmezősége.

Az I. és IV. fejezetben tárgyalt séma, megfelelő módosításokkal, alkalmasnak látszik arra, hogy úgyszólván valamennyi agrártermék tekintetében kiszámítsuk azokat az árakat, amelyek a termelés számára a multnak megfelelő

jövedelmezőséget biztosítanak, bár természetes, hogy a kívánatos árpolitikánál gyakran — amint arra már utaltunk — más szempontokat is figyelembe kell venni. A következőkben a must minimális árának megállapításával foglalkozunk. E kérdésnek az ad aktualitást, hogy a kormány néhány év óta rendszeresen ismétlődő intervenciós vásárlásokkal igyekszik azt megakadályozni, hogy a must ára a termelési költségek alá süllyedjen. A probléma szempontjából, amint azt az előző fejezetekben többször hangzottunk, a lényeg nem a termelési költségeknek precíz megállapításában rejlik, — azok amúgy is minden szőlőben és minden gazdánál mások-mások — hanem abban, hogy az egy meghatározott időszak alatt — számításainkban az 1924/25—1938/39. években — átlagosan elért jövedelmezőségnek megfelelő ár biztosításuk a jövőben is, még pedig mind a termelési költségeknek, mind a terméseredményeknek változását megfelelően figyelembe véve.

„Tanulmányok a mezőgazdaság köréből” című munkánk¹ második részében megvizsgáltuk az alföldi homoki szőlők bortermelése jövedelmezőségének változásait. A megállapítandó minimális mustár kérdése ezzel a problémával szorosan összefügg.

Az alább bemutatott sémánál a következő termelési költségteleket alkalmaztuk:

1. a munkáltatási költségek,
2. az anyagfelhasználás költségei,
3. az adó- és egyéb közterhek,
4. az átlagos földbér.

A munkáltatási költségeket 103 munkanap értékével szerepeltettük.² Az anyagfelhasználás költségeiben a felhasznált istállótrágya, szőlőkaró, raffia, rézgálic és mész költségei szerepelnek.³

Az adó- és egyéb közterhek, valamint a földbér figyelembevétele tekintetében utalunk a búza jövedelmezőségét biztosító ár kérdésénél jelzett fenntartásainkra, amelyek természetesen a szőlők tekintetében is érvényesek.

Az 1 kat. hold szőlőre eső adó- és egyéb közterhekre vonatkozóan adat nem áll rendelkezésre. Ezért megközelítő számítást kellett végrehajtunk. Azt tételeztük fel, hogy a földadó és az összes közteher aránya a szőlőknél ugyanaz,

mint a szántóföldnél. Fentebb utaltunk arra, hogy Fellner Frigyes és az OMGE megállapítása szerint 1 kat. hold szántóföld adó- és egyéb közterhe 1932-ben összesen mintegy 12 pengő volt. 1932-re nézve viszont 1 kat. hold szántóföld adója nem áll rendelkezésre. Ez az adat csak 1933-ra vonatkozóan állapítható meg, amikor is 1 kat. hold szántóföld átlagos földadója 2·65 pengő volt. A búzakérdés taglalásakor jelzett feltételezéseink szerint 1933-ban 1 kat. hold szántóföld összes adó- és közterhe az 1932. évi 12 pengővel szemben 13·36 pengő volt, vagyis az 1 kat. hold szántóföld földadójának 5·04-szerese. Azt tételeztük fel, hogy 1 kat. hold szőlő összes adó- és közterhe az 1933. évi adóstatistikában kimutatott átlagosan 4·98 pengőt tevő földadónak szintén 5·04-szerese.

A homoki szőlők földbérértékét 3 hl bor értékével vettük egyenlőnek.

A megfelelő minimális ár megállapításához alkalmazott sémánkat az V. számú táblázat szemlélteti.

A közölt adatok egy az átlagosnál sokkal jobban kezelt alföldi homoki szőlő termelési költségeit tüntetik fel, amelynek jövedelmezősége csak akkor volt egyensúlyban, ha a megvizsgált 15 év átlagában átlagtermése 2 és $\frac{3}{4}$ -szer nagyobb volt az alföldi homoki szőlők a m. kir. Központi Statisztikai Hivatal által kimutatott átlagtermésénél. A megfelelő minimális ár megállapítása szempontjából ez — mint erre már utaltunk — lényegtelen, a számítás megfelelő keresztülvitele szempontjából viszont egy általánosan jónak minősített művelési sémához ragaszkodnunk kellett, mert az átlagtermésnek megfelelő művelés olyan rendszertelen, hogy annak alapján egy megfelelő költségsémát nem lehet felépíteni.

Amint a fenti táblázatból kitűnik, a megvizsgált 15 évben a must átlagára néhány esztendőben, kivóan az 1926/27, 1929/30 és 1931/32 években, a termelési költségek alatt maradt. A többi év átlagában meghaladta a termelési költségeket. Mégis az látszik valószínűnek, hogy a must ára mindazokban az években, amelyekben évi átlagára a sémánkban szereplő költségek esetén a termelésnek általunk feltételezett nagysága mellett is a termelési költségeket csak pár fillérrel haladta meg, a szüretkor kialakult ár még a termelési költségek alatt maradt. Ez azért sajnálatos, mert a kistermelők érdekében már közvetlenül a szüret után kellene megfelelő minimális árat biztosítani, mert ezek termésüket

¹ Dr. Matolcsy Mátyás: Tanulmányok a mezőgazdaság köréből. II. Az alföldi homoki szőlők bortermelésének jövedelmezősége. A Magyar Gazdaságkutató Intézet 17. számú különkiadványa, 1940.

² L. i. m. 41 és köv. lap.

³ L. i. m. 42 és köv. lap.

V. A homoki bortermelés költsége kat. holdankint.
Die Kosten der Weinerzeugung auf Sandboden je Kat.-Joch.

Év — Jahr	Munkál- tatási költség ¹⁾ Be- arbei- tungs- kosten ¹⁾	Anyag- felhasz- nálás ²⁾ Mate- rialver- brauch ²⁾	Adó és egyéb köz- terhek ³⁾ Steuer und sonstige Lasten ³⁾	Átlagos föld- bér újbór- ban ki- fejezve Durch- schnitts- bodenpacht in Jung- weinmenge	A földbér értéke ⁴⁾ Boden- pacht in Geldwert ⁴⁾	Összes termelési költség (1) + (2) + (3) + (5) Gesamt- erzeugungs- kosten	Az alföldi újbor (must) átlagára Durch- schnitts- preis des Jungweins der ung. Tiefebene	Összes termelési költség új- borban ki- fejezve (6) : (7) Gesamt- erzeugungs- kosten in Jungwein- menge	Az alföldi szőlők átlag- termése Durch- schnittser- trag der Weingärten in der ung. Tiefebene	Különb- ség (9) — (8) Dif- ferenz	(9) × 2.75 ⁵⁾	Meg- felelő minimá- lis termé- lői ár (6) : (11) Entspr. Mindest- erzeug- erpreis
	P	P	P	hl	P	P	P/hl	hl	hl	hl	hl	P
	1	2	3	4	5	6	7	8	9	10	11	12
1924/25	200.00	93.19	34.01	3	185.25	512.45	61.75	8.3	2.8	— 5.5	7.7	66.55
1925/26	225.00	86.43	34.01	3	80.07	425.51	26.69	15.9	7.5	— 8.4	20.6	20.66
1926/27	245.60	98.73	34.01	3	142.68	521.02	47.56	11.0	2.7	— 8.3	7.4	70.41
1927/28	376.70	117.25	34.01	3	126.57	654.53	42.19	15.5	5.3	— 10.2	14.6	44.83
1928/29	295.20	108.78	31.66	3	80.88	516.52	26.96	19.2	6.8	— 12.4	18.7	27.62
1929/30	313.40	88.06	30.76	3	63.75	495.97	21.25	23.3	6.4	— 16.9	17.6	28.18
1930/31	285.70	84.08	25.39	3	45.84	441.01	15.28	28.9	10.8	— 18.1	29.7	14.85
1931/32	238.20	78.16	23.90	3	22.14	362.40	7.38	49.1	9.2	— 39.9	25.3	14.32
1932/33	197.20	66.51	22.55	3	44.37	330.63	14.79	22.4	7.8	— 14.6	21.4	15.45
1933/34	144.50	68.44	25.10	3	38.76	276.80	12.92	21.4	8.5	— 12.9	23.4	11.83
1934/35	139.50	69.98	24.33	3	60.39	294.20	20.13	14.6	6.7	— 7.9	18.4	15.99
1935/36	153.80	86.23	25.14	3	68.19	333.36	22.73	14.7	5.5	— 9.2	15.1	22.08
1936/37	159.80	91.52	27.87	3	33.84	313.03	11.28	27.8	13.4	— 14.4	36.8	8.51
1937/38	179.50	89.96	27.31	3	41.43	338.20	13.81	24.5	12.3	— 12.2	33.8	10.01
1938/39	201.35	96.37	27.31	3	69.15	394.18	23.05	17.1	7.9	— 9.2	21.7	18.16
Durchschnitt der Jahre 1924/25—1938/39 évek átlaga	223.70	88.25	28.49	3	73.55	413.99	24.52	20.9	7.6	— 13.3	20.9	25.96
1939/40	233.65	109.85	27.31	3	75.00	445.81	25.00*	17.8	10.1*	— 7.7	27.8	16.04
1940/41 *)	280.387)	115.38	27.31	3	244.088)	667.15	81.368)	8.2	3.0	— 5.2	8.2	81.36
	280.387)	115.38	27.31	3	158.678)	581.74	52.898)	11.0	4.0	— 7.0	11.0	52.89
	280.387)	115.38	27.31	3	118.628)	541.69	39.548)	13.7	5.0	— 8.7	13.7	39.54
	280.387)	115.38	27.31	3	94.028)	517.09	31.348)	16.5	6.0	— 10.5	16.5	31.34
	280.387)	115.38	27.31	3	78.368)	501.43	26.128)	19.2	7.0	— 12.2	19.2	26.12
	280.387)	115.38	27.31	3	66.818)	489.88	22.278)	22.0	8.0	— 14.0	22.0	22.27
	280.387)	115.38	27.31	3	58.508)	481.57	19.508)	24.7	9.0	— 15.7	24.7	19.50
	280.387)	115.38	27.31	3	51.818)	474.88	17.278)	27.5	10.0	— 17.5	27.5	17.27
	280.387)	115.38	27.31	3	46.658)	469.72	15.558)	30.2	11.0	— 19.2	30.2	15.55
	280.387)	115.38	27.31	3	42.308)	465.37	14.108)	33.0	12.0	— 21.0	33.0	14.10

¹⁾ 103 munkanap értéke. A részletes számítását lásd: Dr. Matolcsy Mátyás. Tanulmányok a mezőgazdaság köréből. A Magyar Gazdaságkutató Intézet 17. számú különkiadványa 1940. 42. lap. — Der Wert von 103 Arbeitstagen. Genaue Berechnung s.: Dr. M. Matolcsy, Landwirtschaftliche Untersuchungen, 17. Sonderheft des Ungarischen Instituts für Wirtschaftsforschung, 1940. S. 42.
²⁾ A felhasznált szőlőkaró, istállótrágya, raffia, rézgálic és mész értéke. A részletes számítását lásd: i. m. 43. lap. — Wert des Verbrauchsmaterials: Pfähle, Stalldünger, Raffiabast, Kupfervitriol, Kalk. Genaue Berechnung s. op. cit., S. 43.
³⁾ Magyarázatot lásd a szövegben. — Erklärung s. im Text.
⁴⁾ A földbér értékét alföldi újbór ár alapján számítottuk. — Der Wert der Bodenpacht wurde nach den Preisen des Jungweins der ung. Tiefebene errechnet.
⁵⁾ Feltételezésünk szerint a sémának megfelelően megmivelt alföldi szőlőnek termése az Alföld átlagtermésének 2.75-szerese. — Die Berechnung macht die Annahme, daß der Ertrag der nach unserem Schema bearbeiteten Weingärten das 2.75-fache des Durchschnittsertrags der Weingärten in der ung. Tiefebene beträgt.
⁶⁾ Számításaink 3, 4, 5, 6, 7, 8, 9, 10, 11, 12 hl-es kat. holdankinti átlagtermésre vonatkoznak. — Die Berechnungen beziehen sich auf einen Durchschnittsertrag von 3, 4, 5, 6, 7, 8, 9, 10, 11, 12 hl je Kat.Joch.
⁷⁾ Feltételeztük, hogy a munkáltatási költségek az előző évihez képest mintegy 20%-kal emelkednek. — Vorausgesetzt ist eine Lohnerhöhung von 20 v. H. gegenüber dem Vorjahr.
⁸⁾ Az 1940/41. évben 3, 4, 5, 6, 7, 8, 9, 10, 11, 12 hl-es kat. holdankinti átlagtermésnek számításaink szerint megfelelő ára. — Im Jahre 1940/41 entspricht — nach unseren Berechnungen — der Preis dem Durchschnittsertrag von 3, 4, 5, 6, 7, 8, 9, 10, 11, 12 hl je Kat.-Joch.

túlnyomórészt ekkor adják el és így későbbi áremelkedésekből nem húznak hasznot.

Az 1940/41. évre kívánatosnak látszó minimális árak megállapításánál a munkáltatási költségeket, adatok hiányában, 20%-kal magasabbaknak tételeztük fel, mint a megelőző esztendőben. A földbér értékeinek megállapításánál azt a mustárt alkalmaztuk, amely a feltételezett átlagtermés mellett a termelési költségeket olyan mértékben fedezi, mint az 1924/25—1938/39. évek átlagában.

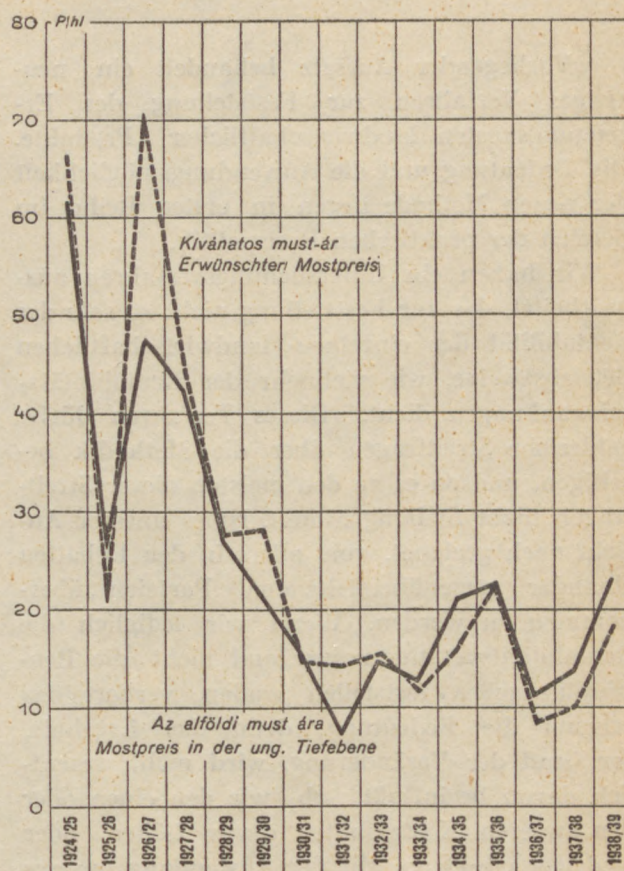
Megállapításaink a következők:

ha az átlagtermés	3 hl, a mustár ¹	81.36 P
" " "	4 " " "	52.89 "
" " "	5 " " "	39.54 "
" " "	6 " " "	31.34 "
" " "	7 " " "	26.12 "
" " "	8 " " "	22.27 "
" " "	9 " " "	19.50 "
" " "	10 " " "	17.27 "
" " "	11 " " "	15.55 "
" " "	12 " " "	14.10 "

Tájékoztatásképpen megemlíjtük, hogy 1939-ben az országos átlagtermés 10.8 hl, az 1929—1938 évek átlagában pedig 9.3 hl volt kat. holdankint. Az 1940. évi termésátlag a rendkívüli hideg tél, a tavaszi árvizek, valamint az országosan elterjedt erős peronoszpóra fertőzés következtében igen alacsonynak ígérkezik és előreláthatólag a múlt évének felét sem fogja elérni.

¹ A fenti árak az Alföldön termett átlagos Malligand-fokú borokra vonatkoznak.

XII. Az alföldi must ára és a kívánatos must ár. —
Mostpreis in der ung. Tiefebene und der erwünschte
Mostpreis.



Das Preisproblem der landwirtschaftlichen Erzeugnisse. Eine methodologische Studie.

Vorliegender Aufsatz behandelt ein neuartiges Verfahren zur Feststellung der Erzeugungskosten landwirtschaftlicher Produkte. Die Bedeutung und die Anwendungsmöglichkeit der neuen Methode liegen in erster Reihe im Bereich der praktischen Preispolitik.

Wir haben ein Untersuchungsverfahren ausgearbeitet, das zur Feststellung nicht so sehr der Rentabilität der einzelnen landwirtschaftlichen Betriebszweige, wie vielmehr der Rentabilitätsschwankungen dient. Dieses Verfahren dürfte zahlreiche Streitfragen über die Methodik beseitigen, und da es zu den meisten dieser Streitfragen nicht Stellung nimmt, ist es unserer Ansicht nach geeignet, von allen in den Debatten einander gegenüberstehenden Parteien übernommen zu werden. Wenn wir lediglich die Rentabilitätsveränderungen und nicht die Rentabilität selbst feststellen wollen, verliert das Schema die Bedeutung; denn das Ergebnis, der Grad der Veränderung, wird nicht wesentlich davon beeinflusst, ob wir den einen oder den anderen Kostenfaktor etwas höher oder niedriger einsetzen. Mit der Anwendung unseres Verfahrens fällt auch zum großen Teil die Schwierigkeit weg, die darin liegt, daß sich die Rentabilität einzelner Betriebszweige nur durch weitgehende Abstraktion aus der Einheit des Betriebes herauslösen läßt. Unser neues Verfahren vermag aber auch der praktischen Wirtschaftspolitik gute Dienste zu leisten. Es legt dar, in welcher Weise der Wechsel einzelner Kostenfaktoren die Rentabilität beeinflusst, und zeigt, wie die Abänderung der Produktionspreise wirkt. Und schließlich bietet es die Möglichkeit, eine Preispolitik zu verfolgen, die die Durchschnittsrentabilität jedes beliebigen vergangenen Zeitabschnitts auch weiterhin sichert. Damit soll nicht gesagt sein, daß eine solche Preispolitik unter allen Umständen wünschenswert wäre. Es müssen zum mindesten auch andere Gesichtspunkte beachtet werden. So vor allem, ob jene frühere Rentabilität zufriedenstellend war. Ferner ist zu erwägen, ob die Preispolitik die Änderung des einen oder anderen Kostenfaktors in Betracht ziehen soll oder nicht, und dergleichen mehr. Es handelt sich hier nur um ein Untersuchungsverfahren, um eine Methode, und nicht

darum, eine wirtschaftspolitische Zielsetzung zu geben. Ohne diese Methode bleiben indessen zahlreiche wirtschaftspolitische Zielsetzungen bloße Theorie, während sie — davon sind wir überzeugt — mit Hilfe der Methode praktisch verwirklicht werden könnten. Dies und die Möglichkeit, die Wirkung geplanter Maßnahmen abzumessen, gibt der von uns ausgearbeiteten Methode ihre Hauptbedeutung. Denn all dies soll keinesfalls bedeuten, man könne die Preispolitik vom Markt ganz unabhängig machen und das Spiel von Angebot und Nachfrage völlig ausschalten. Dies läßt sich in der derzeitigen wirtschaftspolitischen Lage um so weniger behaupten, weil sich innerhalb der im Entstehen begriffenen europäischen Großraumwirtschaft Deutschland, das ihre Wirtschaftspolitik lenken dürfte — gemäß Aussprüchen seiner Wirtschaftslenker — das Spiel von Angebot und Nachfrage zur Geltung kommen lassen will. Äußerungen dieser Studie über den „wünschenswerten Preis“ besitzen daher nur den Charakter der Lösung einer rechnerischen Aufgabe, wie denn auch die Studie selbst nur einen methodologischen Charakter besitzt.

Wir schreiten nun zur Behandlung der Methode selbst. Dabei wollen wir von theoretischen Begründungen und Ableitungen absehen und sie gleich in ihrer praktischen Anwendung auf Weizen, Roggen, Hafer, Mais und Wein vorführen, nicht ohne zu betonen, daß sie, ceteris paribus, bei anderen Agrarprodukten und deren Preispolitik selbstverständlich ebenso erfolgreich angewendet werden kann.

I. Die Rentabilität der Weizenerzeugung.

Um das richtige Maß des staatlichen Eingreifens beurteilen zu können, ist es notwendig, die Erzeugungskosten des Weizens zu untersuchen. Die bisherigen Berechnungen bezogen sich immer nur auf einzelne herausgegriffene Jahre und boten daher keinen Überblick über die Rentabilität der Weizenerzeugung in einer längeren Periode. Nun kann aber diese Frage schon aus dem Grunde nicht durch die für das eine oder das andere Jahr errechneten Daten geklärt werden, weil der Ertragsdurch-

schnitt häufig von einem Jahr zum anderen in größerem Maß wechselt, als die Erzeugungskosten sich ändern; die Kalkulationen für ein herausgegriffenes Jahr geben also keine Antwort auf die Frage nach der Rentabilität.

Wir haben daher die Weizenerzeugungskosten für eine längere Zeitspanne, für anderthalb Jahrzehnte (1924/25—1938/39), und zwar für jedes einzelne Wirtschaftsjahr errechnet.

Erwähnt sei, daß das angewandte Schema naturgemäß nicht für die Produktionskosten eines jeden Landwirtes zutrifft, da eben diese Kosten aus den oben bereits erwähnten Gründen stark abweichend sind.

Dividieren wir die Summe der in Pengö ausgedrückten Erzeugungskosten durch den Durchschnittserzeugungspreis der einzelnen Wirtschaftsjahre, so erhalten wir die Erzeugungskosten je Katastraljoch für jedes Jahr in Weizenmengen ausgedrückt.

Die in Weizen ausgedrückten Erzeugungskosten stellen wir den Ertragsdurchschnitten gegenüber. Aus dieser Gegenüberstellung (vgl. Tabelle I) wird ersichtlich, in welchen Jahren die Weizenerzeugung einträglich war und in welchen Jahren sie Verlust gebracht hat; Voraussetzung ist immer, daß der Landwirt den Durchschnittsertrag je Katastraljoch erreicht hat.

Das Schema ist — darauf möchten wir hinweisen — für die anzustrebende Preispolitik ganz besonders darum gut verwertbar, weil geringe Abänderungen des Schemas die Ergebnisse in Hinsicht auf die Feststellung des zu wünschenden Preises kaum beeinflussen. Um dies zu beweisen, haben wir die Weizenanbaukosten noch auf Grund eines zweiten Schemas errechnet; in diesem figurieren unter den Ausgaben auch Posten, gegen die grundsätzliche Einwände erhoben werden könnten. Zwischen den Ergebnissen der beiden Berechnungen zeigt sich, was die festzustellenden neuen Weizen-erzeugerpreise angeht, ein nur geringer Unterschied (vgl. Tabelle II).

Nach unserer Rentabilitätsberechnungen war in den vergangenen 15 Jahren der Ertragsdurchschnitt je Katastraljoch (vgl. Tabelle I, Rubrik 21) durchschnittlich um 0,1 q Weizen höher als der Weizengegenwert der Produktionskosten. Wir weisen nachdrücklich darauf hin, daß dieses Plus von 0,1 q Weizen je Kat.-Joch noch keineswegs den tatsächlichen Gewinn je Katastraljoch darstellt, der sich nach Abzug der 1,5 q Bodenpacht oder Bodenrente und der

verschiedenen Steuern ergeben hätte. Der tatsächliche Gewinn hätte größer oder auch kleiner sein können; das Wahrscheinliche ist, daß er größer war. Andererseits ist es aber auch möglich, daß die Rentabilität der Weizenerzeugung bei Betrieben, deren Ernteertrag unter dem Durchschnittsertrag lag, schlechter war. Für die ganz kleinen Betriebe bedeutet dies, daß die Arbeit des Besitzers und seines Gespannes unter dem Wert der in unserem Schema figurierenden Löhne verwertet wurde.

Das Schema bezweckt nicht, die Rentabilität der Weizenerzeugung von Jahr zu Jahr festzustellen. Dazu ist es nicht einmal geeignet. Wohl aber hilft es uns, von Jahr zu Jahr den minimalen Weizenpreis zu finden, der dem Landwirt eine gleichmäßige Rentabilität sichert. Im Durchschnitt der 15 Jahre von 1924/25 bis 1938/39 war — bei unseren Voraussetzungen — die Rentabilität befriedigend. Im folgenden nun schwebte uns bei unseren Berechnungen das Ziel vor, daß die Rentabilität, die sich im Durchschnitt dieser Zeitspanne herausgestaltet hat, gesichert werden soll. Wir haben also versucht, zu errechnen, bei welchen Weizenpreisen sie in der Vergangenheit gesichert gewesen wäre und wie sie — unter verschiedenen Bedingungen — in der Zukunft gesichert werden könnte.

Unter Berücksichtigung dieser Vorbehalte sind die Daten zu beurteilen, die wir in der Rubrik 24 der Tabelle I geben. In dieser Rubrik zeigen wir für den Zeitabschnitt 1924/25 bis 1939/40, wie der Weizenpreis hätte bestimmt werden müssen, damit die Rentabilität sich nicht von einem Jahr zum anderen geändert, vielmehr stets der tatsächlichen Lage entsprechen hätte, die sich im Durchschnitt der genannten 15 Jahre ergab. Und für das Jahr 1940/41 haben wir — in derselben Rubrik — ausgerechnet, wie hoch zum gleichen Zweck der Weizenpreis sein müßte, wenn der Durchschnittsertrag 7,5, 7,9 oder 8,3 q betrüge.

II. Die Frage des Roggenpreises.

Beim Roggen könnte man dem Preisproblem mit dem gleichen Verfahren beikommen wie beim Weizen. Doch kann hier die Frage auch einfacher angefaßt werden.

Wie beim Weizen ist auch beim Roggen im Hinblick auf die Rentabilität der Erzeugung die Gestaltung des Inlandpreises mit Aufmerksamkeit zu verfolgen. Der Unterschied zwischen dem Roggen- und dem Weizenpreis ist die

natürliche Folge des Qualitäts-, bzw. Nährwertunterschiedes, der zwischen Roggen und Weizen besteht. Dieser Unterschied tritt in der Rentabilität der Erzeugung auf die Weise zutage, daß auch die Rentabilität eines schwächeren Sandbodens, auf dem kein Weizen, wohl aber Roggen gedeiht, geringer ist, was schon in den niedrigeren Preisen solcher Sandbodenäcker zum Ausdruck kommt. Das Verhältnis von 80 : 100 im Preis von Roggen und Weizen, das im Durchschnitt vieler Jahre zu finden ist, entspricht offenbar der wirtschaftlichen Zweckmäßigkeit, denn sonst wären in den Anbauflächen der beiden Produkte schon große Verschiebungen eingetreten.

III. Die Frage des Haferpreises.

Der Haferanbau hat in den letzten Jahren mehr und mehr an Bedeutung gewonnen, hauptsächlich infolge des erhöhten Heeresbedarfes. Daraus ergibt sich, daß eine Preispolitik angestrebt wird, die geeignet ist, die Hafererzeugung zu steigern.

Die Gestaltung des Haferpreises richtet sich nicht so sehr nach dem Weizenpreis, wie vielmehr nach den Preisen der Futtermittel, sowie nach der Preisgestaltung auf den Auslandsmärkten. Auch der Ertragsdurchschnitt ändert sich nicht parallel mit dem des Weizens. Dennoch ist es vorstellbar, daß zur Sicherung der Rentabilität des Haferanbaues der Mindestpreis des Hafers in Prozenten des Weizenpreises ausgedrückt wird. In diesem Falle wird zwar die Rentabilität der Hafererzeugung vielleicht in einzelnen Jahren nicht befriedigend sein, doch entschädigen dafür andere, besonders gute Jahre, und im Durchschnitt vieler Jahre zeigt sich ein zufriedenstellendes Ergebnis.

Der Durchschnittspreis des Hafers betrug in den untersuchten anderthalb Jahrzehnten 77 v. H. des Weizendurchschnittspreises. Es kamen große Abweichungen vor, sowohl nach oben als auch nach unten. Der mindeste noch rentable Haferpreis entspräche wahrscheinlich etwa 75—80 v. H. des Weizenpreises. Halten wir aber das oben erwähnte Bestreben vor Augen, nämlich die Hafererzeugung bedeutend zu steigern, so erscheint es uns begründet, daß das Preisverhältnis von Hafer und Weizen weit über 77 : 100 gehoben werden muß.

IV. Die Rentabilität der Maiserzeugung.

Für unsere Berechnung der Maiserzeugungskosten gelten die gleichen Einschränkungen und Vorbehalte, die wir bei der Kostenberechnung des Weizenanbaus erwähnten. Vor allem müssen wir auch hier wieder nachdrücklich betonen, daß es nicht das primäre Ziel der Berechnung ist, die tatsächlichen Kosten der Erzeugung festzustellen. Dies wäre schon allein deshalb nicht möglich, weil die Maiserzeugung unter noch weit wechselnderen Bedingungen vor sich geht als die Weizenerzeugung. Unsere Berechnung will also lediglich ein Schema aufstellen, mit dessen Hilfe sich ermitteln läßt, wie — unter Berücksichtigung der einzelnen Erzeugungskostenfaktoren und bei Abweichungen im Ertragsdurchschnitt — der Preis des Maises bestimmt werden muß, damit die Rentabilität der Maiserzeugung unverändert bleibt, bzw. der Durchschnittsrentabilität eines gewissen Zeitabschnitts entspricht. Wir sind bei unseren Berechnungen wieder von der Durchschnittsrentabilität der 15jährigen Periode 1924/25—1938/39 ausgegangen.

Wenn wir sämtliche in Mais ausgedrückten Produktionskosten dem Ertragsdurchschnitt gegenüberstellen, ergibt sich, daß die Maiserzeugung in jedem Jahr mit Verlust verbunden war, sofern der Landwirt nur den Durchschnittsertrag je Kat.-Joch erzielte und sofern seine Produktionskosten sich unserm Schema gemäß gestalteten (vgl. Tabelle III.).

Es ist anzunehmen, daß die Landwirte, die einen Kostenaufwand entsprechend unserm Schema hatten, im Durchschnitt von 15 Jahren einen Ertrag erzielten, der den Durchschnittsertrag des Landes mindestens um so viel überstieg, daß der Verlust im Durchschnitt der 15 Jahre wettgemacht wurde. Möglich, sogar wahrscheinlich ist es, daß das Plus noch größer war. Doch ist dies keine entscheidende Frage, da ja unsere Berechnung — wie bereits ausgeführt — die Feststellung des Preises bezweckt, der dem Erzeuger die gleiche Rentabilität sichert, die er im Durchschnitt der 15 Jahre erzielt hat. Und diesem Zweck genügt unsere Annahme, d. h. wir müssen zur Berechnung davon ausgehen, daß der Erzeuger, der nach unserm Schema wirtschaftet, im Durchschnitt von 15 Jahren je Kat.-Joch einen Ertragsdurchschnitt erreicht hat, der den Ertragsdurchschnitt des Landes um 31 v. H. übersteigt. Hat der Landwirt bessere Resultate erzielt, so wird er bei einem auf Grund

unseres Schemas errechneten Maispreis künftig um ebensoviel besser abschließen.

Ändern sich die bei der Kostenberechnung der Maiserzeugung eingestellten Posten auf Grund anderer Voraussetzungen, so ändert sich der zu errechnende Mindestpreis nur unwesentlich (vgl. Tabelle IV.).

Die angestrebte dauerhafte Steigerung der Maiserzeugung ist nur zu erreichen, wenn die Rentabilität gesichert ist. Dazu aber halten wir es für erforderlich, daß auf Grund der Kostenberechnung und in Kenntnis des Ertragsdurchschnitts auch für den Mais ein Mindestpreis festgesetzt wird, der einen Nutzen zuläßt. Diese Kalkulation kann alljährlich schon im Herbst vor der Einerntung des Maises, wenn die Ertragsschätzungen bereits vorliegen, vorgenommen werden; auf diese Weise wird es möglich, die sehr häufig vorkommenden Preisstürze auszumerzen.

Für das Jahr 1940/41 wären z. B. folgende Maispreise zu wünschen:

		Erzeugerpreis Peng 6	
Bei einem Durchschnittsertrag von	8 q	21'58	
» » » »	9 »	19'15	
» » » »	10 »	17'21	
» » » »	11 »	15'63	
» » » »	12 »	14'32	
» » » »	13 »	13'21	

Unter dem als wünschenswert bezeichneten Maispreis ist der Durchschnittspreis des Wirtschaftsjahres zu verstehen. Es dürfte indessen wichtig sein, daß die Produktpreise sich im Laufe des Wirtschaftsjahres nur den Unkosten und Verlusten entsprechend erhöhen, die mit der Einlagerung (dem Eintrocknen usw.) verbunden sind; denn im entgegengesetzten Fall bessert sich die Lage eines Betriebes, der seine Produkte früh verwertet, nicht in dem Maß, wie die uns vorschwebenden preispolitischen Verfügungen es anstreben.

V. Die Rentabilität der Weinerzeugung.

Das in den Kapiteln I und IV behandelte Schema dürfte sich — jeweils entsprechend abgeändert — bei fast allen Agrarprodukten zur Errechnung des Preises eignen, der der Erzeugung eine der Vergangenheit entsprechende Rentabilität sichert. Daß eine gute Preispolitik außer

den im Schema angeführten oft auch noch andere Gesichtspunkte in Betracht ziehen muß, versteht sich von selbst. Die Errechnung des Mindestpreises für Most, bzw. Jungwein ist von besonderer Aktualität, weil die Regierung seit einigen Jahren durch regelmäßig wiederholte Interventionskäufe zu verhindern sucht, daß der Jungweinpreis unter die Erzeugungskosten sinkt. Das Wesen des Problems liegt auch hier nicht in der genauen Feststellung der Erzeugungskosten — die ohnehin in jedem Weingarten und bei jedem Landwirt verschieden sind —, es besteht vielmehr darin, die während eines bestimmten Zeitabschnitts (in unseren Berechnungen ist es die Periode 1924/25—1938/39) durchschnittlich erzielte Rentabilität durch entsprechende Preise auch für die Zukunft zu sichern, natürlich unter Berücksichtigung der Veränderung sowohl der Produktionskosten als auch der Ernteerträge.

Tabelle V veranschaulicht das Schema, das wir zur Ermittlung des geeigneten Mindestpreises angewendet haben.

Die hier angegebenen Ziffern für die Produktionskosten beziehen sich auf ganz besonders fachgemäß und gut gepflegte Sandbodenweingärten der ungarischen Tiefebene, deren Rentabilität sich nur im Gleichgewicht befand, wenn im Durchschnitt der untersuchten 15 Jahre der Durchschnittsertrag um das $2\frac{3}{4}$ fache größer war als der vom kgl. ung. Statistischen Zentralamt ausgewiesene Durchschnittsertrag der Sandbodenweingärten in der ungarischen Tiefebene. Für die Errechnung des entsprechenden Mindestpreises ist dies unwichtig, doch mußten wir uns, um die Kalkulation richtig durchführen zu können, an ein allgemein als gut anerkanntes Weinbauschema halten, da die Weingartenbearbeitung, die dem gewöhnlichen Durchschnittsertrag entspricht, so unregelmäßig ist, daß man sich bei der Aufstellung eines Kostenschemas nicht nach ihr richten kann.

Bei der Errechnung des Mindestpreises, der für das Jahr 1940/41 zu wünschen wäre, haben wir die Bearbeitungskosten in Ermangelung von Daten um 20 v. H. höher angenommen, als sie in den vorangegangenen Jahren waren. Bei der Feststellung des Bodenpachtwertes haben wir uns des Jungweinpreises bedient, der — bei dem angenommenen Durchschnittsertrag — die Erzeugungskosten im gleichen Maß deckt, wie im Durchschnitt der Jahre 1924/25—1938/39.



A Magyar Gazdaságkutató Intézet rendszeres időszaki helyzet-jelentéseinek és esetenként megjelenő tanulmányainak előfizetési díja évi P 50.—.

A Magyar Gazdaságkutató Intézet negyedévenként megjelenő gazdasági helyzetjelentésein kívül eddig a következő különkiadványokat adta közre:

1. Varga István: A budapesti tőzsdén jegyzett részvények jövedelmezősége Ára P 3.—
2. Varga István: A Magyar Nemzeti Bank és az Osztrák-Magyar Bank bankjegyforgalmi, váltótárca- és érckészletadatainak magyarázata Ára P 8.—
3. Az 1929. évi november-december havi időszakról szóló Gazdasági Helyzetjelentés táblázatainak magyarázata Ára P 3.—
4. György Ernő: Az árak kialakulása a kereskedelmi forgalomban Ára P 6.—
5. György Ernő: Adalékok az üzletbér alakulásához Ára P 3.—
6. Matolcsy Mátyás: A mezőgazdasági munkanélküliség Magyarországon Ára P 3.—
7. György Ernő: Az árak alakulása az 1931. július—1933. április időszakban Ára P 3.—
8. Varga István: Adalékok a magyar gyáripár helyzetének konjunkturális alakulásához Ára P 3.—
9. Harkai Schiller Pál és Varga István: Gyümölcsfogyasztási szokások Budapesten Ára P 3.—
10. Keményffi János és Mitnitzky Márk: Egy munkaszerzési akció előrelátható eredményei Magyarországon Ára P 4.—
11. Matolcsy Mátyás és Varga István: Magyarország nemzeti jövedelme Ára P 16.—
12. Magyarország nyersanyaggazdaságára és népelelmzésére vonatkozó adatok Ára P 6.—
13. A magyar idegenforgalom alakulása 1927—1937. Ára P 4.—
14. Harkai Schiller Pál és Varga István: Dohányzási szokások Budapesten Ára P 6.—
15. A magyar nemzetgazdaság fejlődésére vonatkozó adatok Ára P 4.—
16. Steif Antal és Vezér István: A magyar tanítóság belföldi utazásai Ára P 2.—
17. Matolcsy Mátyás: Tanulmányok a mezőgazdaság köréből Ára P 4.—
18. Matolcsy Mátyás: Mezőgazdasági termékek árkérdése Ára P 3.—
19. Harkai Schiller Pál és Varga István: Borfogyasztási szokások (Sajtó alatt.)

UNGARISCHES INSTITUT FÜR WIRTSCHAFTSFORSCHUNG
SONDERHEFT NO 18

DAS PREISPROBLEM
DER LANDWIRTSCHAFTLICHEN
ERZEUGNISSE

EINE METHODOLOGISCHE STUDIE

VON
DR MATTHIAS MATOLCSY

BUDAPEST, 1940

VERLAG

UNGARISCHES INSTITUT FÜR WIRTSCHAFTSFORSCHUNG
(BUDAPEST, V. ALKOTMÁNY-UTCA 8)

