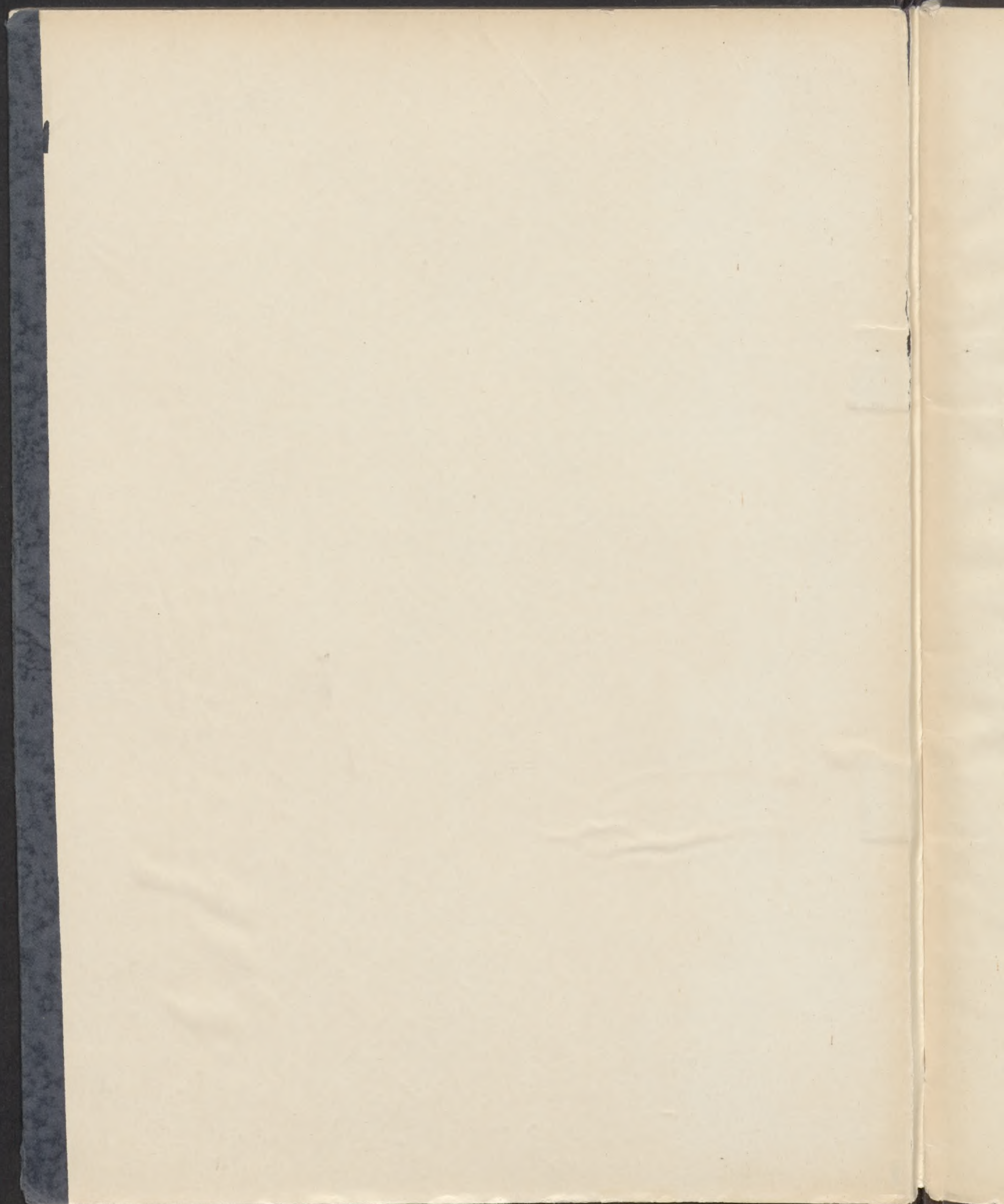
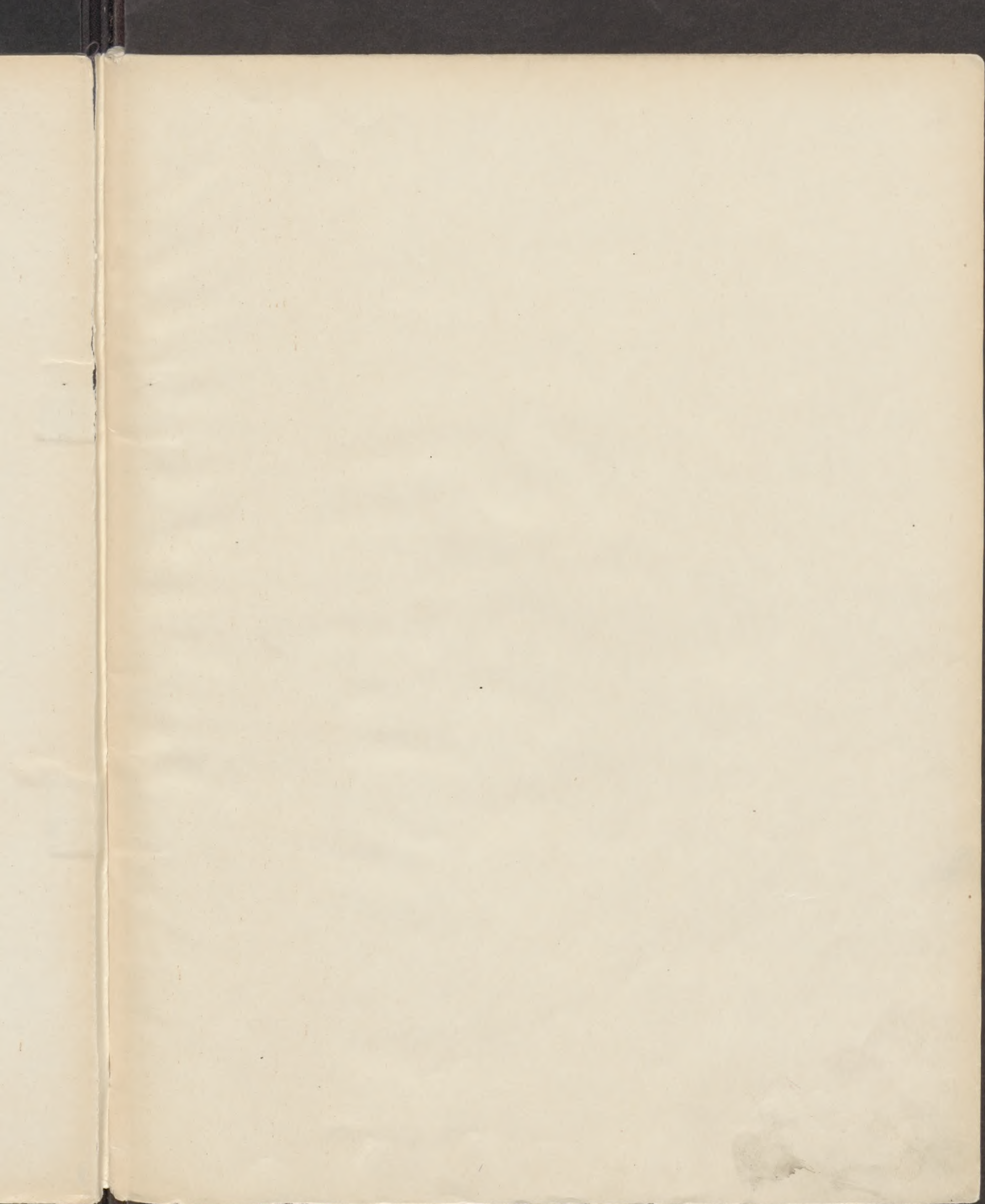


78.066







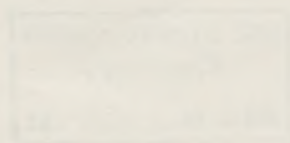






MAGYARORSZÁGI MŰVÉSZET  
SZENT ISTVÁN KORÁBAN.

Írta: GEREVICH TIBOR





R  
2

78066

R  
1965

ORSZ. SZÉCHENYI-KÖNYVTÁR  
Növedéknapió  
1938 év 9349 sz.





**SZENT ISTVÁN** kora és működése határmesgyét jelöl a művészet területén is. A honfoglaló magyarság keleti hazájából a sírleletek tanúsága szerint perzsa-szasszanida stílusú fémművességet hozott magával, amelyet vándorlásai közben, a VIII. században a Kaukázus vidékén vett át, amelynek főként pálmalevelekből alakított ékítménye jellemző marad az ómagyar ornamentikára a XI. századig.

A kereszténység elterjedésével új díszítő-motívumok válnak otthonossá s tűnnek fel elsősorban templomaink dekoratív kőplasztikáján. A román építészettel kerültek hozzánk s eredetük főként lombard és ravennai-bizantin. A XI. századi, már Szent István korabeli magyar kőornamentika különlegessége, hogy átvette, magába olvasztotta honfoglaláskori művészetünk ékítményes stílusát, amint az egykori veszprémi bazilika négy párkánytöredékén és egy oszlopmaradványán (Veszprémi Múzeum), egy Pilisszentkeresztről a Nemzeti Múzeumba került töredéken, a szép szekszárdi vállkövön (Szekszárdi Múzeum) és a feldebrői altemplom egyik oszlopfejezetén láthatjuk. Ez a keveredés arra enged következtetni, hogy a román stílust meghonosító külföldi, itáliai mesterek mellett magyarok is résztvettek első templomaink díszítésében és a román művészet sajátos hazai kialakításában. Az ősi díszítő-stílus azonban még ebben, a románba felszívódott formájában is a XI. században előtűnik.

Kőépítészetük a honfoglaló magyaroknak nem volt, ilyet azonban új hazájukban találtak, ahol a kereszténység és a keresztény művészet a római uralom óta gyökeret vert. Már a III. és IV. századból fennmaradtak a keresztény kultuszt szolgáló építmények s egyéb művészeti emlékek. Az újabb leletek azt bizonyítják, hogy a keresztény művészet folytonossága hazánk területén a rómaiaktól a honfoglaló magyarokig és Szent Istvánig megszakítatlan volt. A honfoglalók oly országba jöttek, amelyben az Evangélium magvai már el voltak hintve. Az egykori Pannonia részben az aquilejai patriarka, részben pedig a salzburgi érsek hatósága alá tartozott s a morva-tót vidék is, Nyitra központtal, bírhatott egyházi szervezettel. Pribina frank-tót hűbéruralma kiterjedt a Dunántúlra is, s mind ő, mind fia Kocel eredményes térítő munkát végzett. Nekik köszönhető, hogy a



szlovének és a tótok hűek maradtak Rómához. A Duna—Tisza-közi polgároknál Ciril és Metód apostolkodása folytán terjedt el a kereszténység.

Ennek a szétágazó térítő munkának hatása természetesen kiterjed a templomépítésre is. Tudjuk, hogy Arno, az első salzburgi érsek több dunántúli templomot szentelt fel. Pribina Mosapurchban, a mai Zalavárott a IX. században három templomot építtetett. A Szent István előtti korból azonban csak az egykori sári monostor altemploma maradt fenn a heves-



Párkánytöredék a veszprémi székesegyházból. (Veszprém, Múzeum.)

megyei Feldebrőn. Nehézkes, idomtalan pillérek öt rövid hajóra osztják a X. századra keltezhető s italo-bizantin stílű falfestményekkel borított, kriptaszerű építményt.

A vezérek korabeli magyarság hazáján kívül külföldi hadjáratai közben is megismerkedhetett a kereszténységgel és megismerhette, különösen Itáliában, a keresztény művészet nagyszerű alkotásait. Velencében, Veronában, Milanóban, Paviában, Bolognában s az olasz félszigeten végig Otrantóig, ameddig Berengár szövetségeseként eljutott, csodálkozással nézhette a fenséges ókeresztény és román stílű templomokat. Egyes csoportok fel-



vehették már a kereszténységet, mielőtt Szent István rendszeresen hozzáfogott volna népe térítéséhez. Géza fejedelem és neje, Sarolt, már keresztény volt. Előkészítette a talajt fia számára, megindította a templomok építését. Az esztergomi várhegyen valószínűleg már ő kezdte építeni egy római erődítmény, vagy őrtorony maradványain a várpalotát s Szent István vértanú tiszteletére ma már nem létező templomot emelt. Szent István 1001-i pannonhalmi alapítóleveléből kitűnik, hogy az ottani templom ekkor már fel volt szentelve, s a monostor állott, minek folytán ezek első építkezése is Géza idejére esik, éppúgy, mint az ugyancsak a X. század végén a zoborhegyi bencés apátság alapítása és építése.



Oszlopfej a veszprémi székesegyházból. (Veszprém, Múzeum.)

A Szent István korabeli építkezések közül a király különös gondoskodásának tárgya, az esztergomi királyi palotán és székesegyházon kívül, csak néhány templom és monostor volt: Székesfehérvár, Pécsvárad, Zalavár, amelyek építkezésébe közvetlenül is befolyhatott.

Szent Istvánnak és általában az ő korának építményei közül eredeti alakjában egy sem maradt fenn. Régibb és újabb ásatások eredményeként legfeljebb az alapfalak egy része, vagy építészeti jellegű faragott kőtöredékek ismeretesek. Leginkább a pécsi székesegyházról alkothatunk tiszta fogalmat, a fennmaradt kriptát, a szerkezeti falak és tornyok, valamint számos kőtöredék alapján. Átépitett alakjában ismerjük a pécsvárad kriptát is.



Amint a pannonhalmi monostor szervezetét az adománylevél tanúsága szerint a montecassinói anyakolostor mintájára nyerte, úgy a templom és a monostor építésénél is bizonyára ennek befolyása általában olasz hatás érvényesült. Italiai mesterek közreműködését kell feltételeznünk, annyival inkább, mert az első apát olasz volt. E körülmény döntő súllyal esik latba annak mérlegelésénél, hogy románkori építészettünk milyen kezdeményezésre indult meg, különösen ha tekintetbe vesszük Szent Benedek rendjének óriási jelentőségét e kor művészetében s uralkodó szerepét a magyar művelt-



Krisztus. Falkép a feldebrői altemplomban.

ség megalapozásában és a magyar román művészet első korszakának kialakulásában. A ma már nem ismert első pannonhalmi templom megelőzte a székesegyházak építését. A magyar kereszténységnek első nagyszabású építkezése volt, amely bizonyára irányt szabott, bár mintául szolgálhattak a hazánk területén már korábban épült egyházak is, különösen a zalavári, veszprémi és nyitrai templomok, a Szent István vértanúról nevezett esztergomi templom, amelyek bizonyára preromán bazilikák lehettek. Csak Zalavárról került elő néhány XI. századi díszítményes faragott kő, italo-bizantin stílusban.



E homályos első nyomok követésénél figyelembe kell vennünk, hogy a prototípusnak tekinthető pannonhalmi monostori templom hihetőleg ugyanazon Anasztáz, olasz származású apát alatt épült, aki utóbb esztergomi érsek lett, s akinek érseksége idején emelték az alaprajzában és több töredékében ismert első székesegyházat. Olasz volt «latin Péter», a zalavári Szent Hadrián monostornak Szent István idején élt első apátja. Az olasz művészeti kapcsolatok közvetítője volt bizonyára az előkelő velencei családból származó, nagyműveltségű Szent Gellért püspök, az apuliai származású Deodato, sanseverinói gróf, Szent István keresztapja, a tatái monostor alapítója, továbbá Szent István nővére, Orseolo velencei doge neje és fiuk, velencei Péter, István utóda a trónon, a második magyar király. Az olasz művészet beszivárgását, mesterek bejövetelét és mesterművek be-



Párkánytöredék Zalavárról. (Zalaapáti, Bencés apátság.)

hozatalát mozdították elő már a magyarok bejövetele előtt, a római uralom óta létesült, a vezérek s az Árpád-házi királyok idején még inkább kiépített és megerősített azok a hadi és kereskedelmi utak, amelyek Magyarországot Itáliával Horvátországon és Dalmácián át összekötötték.

Az olasz stíluseredetet bizonyítják maguk a művészi emlékek, s ezeket alátámasztják a külső történelmi körülmények.

Az emlékek vizsgálata kétségtelenné teszi, hogy első románkori templomaink alaprajzilag, szerkezetileg s a faragott díszítésben itáliai példák-ból indultak ki, közelebbről a római bazilikából s ezek ravennai, lombardiai, isztriai és dalmát fejleményeiből. Dalmácia már korán szerepelt mint közvetítő.

Montecassinónak a korai magyar román művészetre gyakorolt hatásánál figyelembe kell venni, hogy az olasz anyakolostor szerzetesei már



korán megfészkeltek magukat Dalmáciában s ott kolostort és templomot építettek.

Első székesegyházaink alaprajza, még a méretek tekintetében is, közel áll a dalmát és istriai bazilikákhoz (Zara, Grado, Parenzo, Ossero).

Első bazilikáink alaprajza a római és kisázsiai ókeresztény bazilikákból indul ki, s ezek későbbi leszármazottjai közül különösen a ravennai S. Apollinare in Classehoz, a milánói S. Ambrogiohoz, a paviai San Michele-hez, a firenzei San Miniatóhoz, az isztriai, a peranzói dómhoz és több dalmát templomhoz állanak közel, úgyhogy ezek tekinthetők mintaképeikül. Az elrendezés egyszerű, világos és áttekinthető. Három hajóra oszlanak s a középső hajó, a bazilikális rendszert követve, szélesebb. A hajókat nagyobb közökben emelkedő pillérek választják el egymástól, s nyitott, ácsolt famennyezettel bírtak. A térbenyomás a széles pillértávolságok folytán levegős. Kereszthajó nincs, ami a francia és német román bazilikáktól megkülönböztető vonás. A szentélyzáródás is az olasz példákhoz alkalmazkodik. Két típussal találkozunk, egyes és hármas apsis-záródással. Az egyszerűbb típushoz tartozik a Szent István korabeli székesfehérvári bazilika, a kalocsai első templom és amennyire a csekély alapfalmaradványokból következik, a legrégebb, szintén XI. századi nagyváradi templom. Mindegyik háromhajós bazilika volt, de csak a középső hajó záródott félkörívű apsisal, míg a mellékhajók derékszögben csatlakozó egyenes fallal végződtek. Prototípusok Itáliában a ravennai S. Apollinare in Classe. A gazdagabb, hármas szentélyzáródás két legrégebb és méretében legnagyobb képviselője a Szent István korabeli pécsi és esztergomi székesegyház s ezek irányt szabtak későbbi román templomaink alaprajzának. Az esztergomi hármas apsiszárás mégis annyiban eltér a pécsitől, hogy a mellékhajók apsisainak csak belső falazása félkörívű, még kívülről a fal derékszögben zárul, azaz a belső falkagyló az egyenes külső-fal széles, erős testéből van elvéve, míg Pécsen a mellékapsisok külső fala is félkörívű. Az esztergomi záródás földrajzilag legközelebbi analógiája a parenzói székesegyház, ami rámutat az eredet kérdésére, bár az esztergomi alaprajz más fontos részeiben eltér tőle s így nem szolgai másolat, hanem szabad alakítás. Az esztergomi székesegyház egész alaprajzát, a sajátos szentélyzárással hűen átveszi a szolnokdobokamegyei harinai templom, egyik jelül annak, miként kötötték össze az ország különböző részeit már a román korban a közös stílusvonások.

Itáliai vonás az esztergomi és a kalocsai bazilika előcsarnoka (atrium) és a bejárat fal mellett belül húzódó előtér (narthex); valószínűleg előcsarnokkal bírt a székesfehérvári bazilika és az első gyulafehérvári székesegyház is, amelynek XI. századi alaprajzai az 1896-i helyreállításkor bukkantak elő.

Első bazilikáink nyitott mennyezetét, részben a tüzesetek intelme alapján csak később boltozták, mégpedig először a keskenyebb s így könnyebben boltozható mellékhajókat. A főhajók boltozása szükségessé tette a tartópillérek megerősítését és szaporítását. A boltozás a pécsi, tihanyi és pécs-



váradi kripták tanúsága szerint nem volt ismeretlen már a XI. században, sőt Feldebrőn találunk rá példát a Szent István előtti időből, a templomhajókban azonban valószínűleg csak a XII. század vége, III. Béla óta boltoztak. Az olasz román templomoknál kevés a torony és jellemző, hogy gyakran a templom testétől külön áll (campanile).

Az újabb ásatások megingatták, ha teljesen nem is döntötték meg Henszlmann Imrének azon elméletét, amely szerint a Szent István-korabeli magyar bazilikák eredetileg négy saroktoronnyal épültek volna, aminek ötletét a Képes Krónika XIV. századi miniatűrjei adták. Nem áll helyt Henszlmannnak az a feltevése, hogy a négytornyos szerkezet mintáját a római castrumok szolgáltatták volna.

A pécsi székesegyháznak csak keleti toronypárja egykorú a templom építésével, két nyugati, homlokzati tornya pedig később, de még mindig a román korban, román stílusban épült. A XIX. században megújított mai alakjában is négy torony ékesíti. Az esztergomi bazilika alaprajzáról és legrégibb metszeteiről leolvashatjuk, hogy két nagyobb homlokzati tornyán kívül, az oszlopsoros átrium egyik sarkában és a keleti oldalon, a mellékszik szomszédságában két kisebb tornya is volt. Ha az utóbbiak belseje csigalépcsőket feltételező kerek alaprajzi szelvényt mutat is, eléggé vastag, négyzetes külső fallal bírtak ahhoz, hogy tornyokra következtethessünk, ha ezek alacsonyabbak és keskenyebbek is voltak a nyugatiaknál. A magasságot illetően számításba kell venni a felső teret is, harangteret vagy kincstári helyiséget, ahová a lépcső vezetett. A külföldi román templomoknál is gyakori a tornyok méretbeli különbözősége. Az esztergomi bazilikánál a járulékos kisebb tornyok mellett annyira uralkodott a két hatalmas nyugati torony, hogy nem tekinthetjük a Henszlmann-féle négytornyos bazilika példájának, már azért sem, mert a fiatornyokkal együtt számuk öt volt.

Lehet, hogy már eredeti alakjában négytornyos volt a székesfehérvári bazilika. Henszlmann ásatási felvételei nem elég pontosak és megbízhatók, hogy belőlük következtessünk. A tőle feltárt s utóbb beföldelt alapfalakat a Műemlékek Országos Bizottsága legutóbb újra kiásta, véglegesen azonban ez sem tisztázhatta a helyzetet, mert a nyugati oldalt, ahol Henszlmann az átrium és az egyik torony alapfalaira bukkant volna, nem lehetett újra kiszabadítani. A szentélyi oldalon, a nagy félkörívű apszis mellett megtaláltuk a két keleti torony alapfalait, amelyeknek aránylag keskeny volta azonban nem enged túl magas tornyokra következtetni. A pécsi tornyok sem voltak magasak s nem is egyforma méretűek, amennyiben a délnyugati torony a többinél alacsonyabb volt. Általában a magyar román tornyok nem magasságukkal, hanem inkább a román építészet igazi szellemét kifejező tömör erejükkel, zömök arányaikkal tűntek ki. A veszprémi székesegyház négytornyúsága is bizonytalan, bár valószínű. 1907—10 közt történt legutolsó átépítésekor több XI. századi részlete előkerült, így az apszis két oldalán egy-egy négyzetes, erősfalú helyiség, amelyben nem minden alap



nélkül a keleti toronypár alsó részét gyanították. A két homlokzati torony ma is áll, a keletieket pedig a székesegyháznak a csúcsíves stílusban történt későbbi átépítése idején bontották le, amint a gótika tényleg nem is igen tűrte a négy tornyot. A megmaradt alépítmények falainak vastagságából tényleg lehet toronyra következtetni, ami nem zárja ki, hogy valamelyik térségét, mint szokás volt, kincstár gyanánt használták. Az az ellenérv, hogy Veszprém törökkori városkép-metszetein a székesegyház kéttornyú, nemcsak azáltal bír csökkent értékkel, mert a régi metszetek vedutáit, kezdve a Schedel-krónikától, erős fenntartással kell fogadni, hanem megdől a templom későbbi átépítése által is.

Bizonyos, hogy a XI. századi, első kalocsai székesegyház nem volt négytornyú, a második pedig éppen más irányban igazodott. A legalább alaprajzában fennmaradt többi Szent István-korabeli s általában XI. századi székesegyházunk egyikén sem mutathatjuk ki a négytornyos rendszert. Mégis, ha figyelembe vesszük, hogy eredetileg talán ilyen lehetett a fehérvári és a veszprémi bazilika, s hogy a pécsi még a román korban nyerte megváltozott alakban ma is álló négy tornyát, a négytornyúságot nem zárhatjuk ki a magyar román építészet sajátosságai közül, ha Henszlmannal ellentétben nem is tekintjük Szent István-kori székesegyházainknál egységesítő szabálynak. Ez a rendszer nálunk gyakoribb lehetett, mint a többi országok román művészetében, ahol csak egy-egy kivételes példára akadhatunk, mint Vercelliben, Gernrodeban, Tournai-ban (itt a négy saroktorony mellett középső négyezeti torony is emelkedik).

Nem mérvadó, hogy a Képes Krónika a Szent Lászlótól alapított váradi székesegyházat négytornyúnak tünteti fel, mert a valamivel későbbi, a XIV. század végén készült turnicsei falképen Aquila János a Szent László-legenda ábrázolása során a templomot abban az állapotban festi, amint a kőművesek épp a harmadik tornyot rakják s egy XVI. századi metszet a hatalmas erődítménnyel körülvett székesegyházat három toronnyal, két nyugati s egy keletivel ábrázolja. A Szent Istvántól állítólag 1002-ben vagy 1003-ban alapított gyulafehérvári székesegyházat két nyugati toronnyal tervezték, de csak az egyik épült ki, a délnyugati.

Római építészetünk első korszakára nagy székesegyházaink nyomják rá díszes bélyegüket, ami szorosan összefügg a nemzeti keresztény királyság megszervezésével.

A sokszerű adat, maradvány, az ismételt ásatás ellenére sem tudjuk pontosan, korban melyiket illeti az elsőség, melyik szolgált esetleg mintául a többinek. Az egyházmegyék, illetve érsekségek és püspökségek alapítása e tekintetben annál kevésbbé lehet mérvadó, mert sok esetben csak néhány év a különbség. Annyi bizonyos, hogy a püspökség alapításának évét nem lehet egynek venni a székesegyház építkezésének dátumával, mert más-más helyen különböző okok késleltethették vagy siettethették az építkezés megkezdését, az építkezés tartama meg épp változhatott. Egyébként is csak a pécsi püspökség (1009) és az esztergomi érsekség (1010) alapításának idejét



ismerjük pontosan. Tudjuk, hogy a veszprémi püspökség 1002-ben már meg volt alapítva, így alighanem az első, biztosan azonban az első között volt Szent István alapításai közül, aminek magyarázatát abban a buzgólkodásban kell keresnünk, amelyet Gizella királyné a veszprémi egyház alapítása iránt tanúsított, másrészt pedig abban, hogy Veszprém már a Karoling-korban bírt egyházi szervezettel. Az első közé kell a kalocsai érsekség alapítását is sorolni, mert első érseke, Aszkerik, Szent Istvánhoz közel állott. Korán, még a morva-tót uralom idején létesülhetett a nyitrai püspökség. Szent István 1006 táján megfordult a nyitrai várban, s ekkor már állt a Szent Emmerán-templom, amelyben Szent Zoerard és Szent Benedek teteme nyugodott. Hozzávetőleges a gyulafehérvári (1002—03), a győri (1030) és a csanádi (1030—35) püspökség alapítási dátuma.

A gyulafehérvári székesegyház Szent István-kori alapfalairól már megemlékeztünk. A Boldogságos Szűz Máriáról nevezett és Péter király uralkodása idején felszentelt győrit a barokk-korban átépítették ugyan, de meghagyták eredeti, háromhajós alaprajzát. A barokk pillérek valószínűleg ma is magukban rejtik a régi bazilika pilléreit. Ma is látható a régi szentélyzáródás falrészlete és egy Krisztust ábrázoló freskótöredék. Csanádon, régi nevén Marosvárott (a római Morisium) már a püspökség előtt fennállott a görög szerzetesek kolostora és Szent Jánosról, vagy Szent Istvánról nevezett temploma. Szent Gellért püspök Kraszovába helyezte őket s helyükbe bencéseket, köztük két magyart hívott. Szent György tiszteletére szentelt székesegyházának építésére Szent István 1000 márkát adományozott és díszes oltárt emeltetett. Gellértet a Szűz Máriának ajánlott új apátság templomában temették el; velence-bizantin stílusban faragott koporsójára Henszlmann Imre talált rá. Mind a székesegyház, mind a monostori templom s állítólag egy harmadik XI. századi templom elpusztult. Csak az ókeresztény elrendezésű, de már a XIII. században, a monostori templom alatt épült keresztelőkápolna romjai maradtak meg. Az egri püspökség és a Szent János evangélista tiszteletére emelt székesegyház szentistváni alapításáról IV. Béla 1261-i oklevele szól. Istvánffy, ugyan meglehetősen későn, arról is biztosít, hogy a szent király jelen volt az építésnél s személyesen buzdította az építőmunkásokat, nem bizonyos azonban, hogy az egri székesegyházat magasztaló XIII. századi leírások a Szent Istvántól emelt, hihetőleg bazilikális rendszerű templomra vonatkoznak. Az újabb ásatások altemplommal bíró, háromhajós, kéttornyos román bazilika maradványait hozták napfényre, amelynek első alakja visszanyúlhatott a IX. századba, s amelyet a XV. században késő gótikus stílusban átalakítani kezdtek. Bizonytalan, vajjon a váci püspökséget és székesegyházat Szent István vagy 1074-ben I. Géza alapította-e, ahova magát a három év múlva elhunyt Gézát is temették. A templomnak nemrég kiásott félkörívű maradványa sem dönti el a kérdést. A nagyszámban fennmaradt XVI—XVII. századi metszetek már gótikusan átalakított kéttornyos templomnak tüntetik fel. A Képes Krónika írója egy helyen Gézának, másutt Szent Istvánnak tulaj-



donítja az óbudai Péter és Pál-templom és prépostság alapítását, újabb bizonyosságául annak, mily ingatag művészettörténeti forrásokul tekintendők a krónikák bemondásai. Egy korábbi külföldi krónika szerint viszont a velencei I. Péter alapította volna az óbudai egyházat, s építése a XII. század elején a Krónika írójának, Gallusnak magyarországi tartózkodása idején még nem volt befejezve. Csak a legutóbb megkezdett ásatások tehetnek igazságot. A Budán előkerült nagyszámú román kori faragványok között tényleg találunk egy hatalmas pillérfejezetet, amelyről biztosan állíthatjuk, hogy Szent István-korabeli. Hasonló pillérfő, még díszesebb kivitelben szerepel Szent István esztergomi bazilikájának kőmaradványai között, s a Szent István-kori építészetünkre jellemző, s úgy látszik, az esztergomi királyi műhelyből kiáramlott ez a típus került elő Veszprémben és Feldebrőn is. A budai darab másodlagos helyen, a régi Rudas-, jelenleg Szent Gellért-fürdő egyik forrásánál állott. Nem tudni, oda honnan került. Lehet, hogy abból a nyomtalanul elpusztult templomból, amely a Gellért-hegy lábánál már Szent Gellért idején emelkedett.

Nem ismerjük pontosan Szent István székesfehérvári bazilikájának alapítási évét sem, csak azt tudjuk, hogy halála után szentelték fel. Érthető, ha a hatalmas méretű s gazdagon díszített templom építése sokáig húzódott. Azon egyházak közül, amelyek építésébe közvetlenül befolyhatott, talán a fehérvári volt leginkább szívügye, mert a királyok koronázási és temetkezési helyének szánta, bár őt magát és Gizellát még Esztergomban koronázták. A Kálmán király idejében Fehérvárott hosszabb időt töltött Hartvik püspök krónikájában áradozva ír a Boldogságos Szűz Mária tiszteletére emelt templom nagyszerűségéről, káprázatos belső művészi díszítéséről és gazdag liturgikus felszereléséről. Impozáns méreteiről, mint építészeti szerkezetéről az ásatások adnak felvilágosítást. Főhajójának szélessége 21 méter volt, amihez a két oldalhajó 7—7 métere járul. Hosszát nem lehet megállapítani, mert nyugati oldalának egy részére a XIX. század elején ráépült a püspöki palota, szabad részére pedig ma már a csatornahálózat miatt nehéz hozzájutni. Hozzávetőlegesen 70 m hosszú lehetett. Henszlmann, aki itt az első rendszeres ásatásokat végezte, túlzott, tévedett, amikor 23 pár oszlopot tételezett fel, mint ahogy ásója végéből máskor is kipattant a fantázia kápráztató szikrája. Tévedett, mert a hajókat nem oszlopok, hanem Esztergomhoz, Pécshez, Kalocsához hasonló erőteljes pillérek választották el egymástól. Az előkerült gránitoszlopok ily nagyszabású épület architrávjainak és ácsolt famennyezetének tartására gyengék is lettek volna. A kapuzat tagozására és díszítésére szolgáltak, vagy az előcsarnok belső körfolyosójának részei voltak. Henszlmann hét pár pillért talált, de ezekről azt tartotta, hogy későbbi átépítés maradványai, amidőn a 23 oszloppáros templomot megkurtították. Hét pillér volt eredetileg is, amit bizonyít, hogy az első padlószinten állanak. A pillérek négyzetesek, csak az apszistól számított harmadik pillérpár tagozott, hozzá oldalanként egy-egy féloszlop támaszkodott, hogy az itt emelkedő diadalív súlyát segítsen tartani. Ez az építési



sajátság a pécsi székesegyházon is megismétlődik. A legújabb fehérvári ásatások Henszlmann felvételeinek revízióján kívül azzal a fontos eredménnyel is jártak, hogy felszínre hoztak a bazilika délkeleti sarkán egy széles, félkörívű alapfalat. A falmaradvány terjedelme nem nyújt kellő alapot annak megítélésére, vajjon az építmény a bazilika testétől külön állott-e, avagy azzal összefüggött. A faragott mészkőből rakott fal alján keskeny lábazat fut körül, melyből függőlegesen hengeres falszalagok (lesena) indulnak ki. Tiszta XI. századi lombard építészeti formák ezek. Amíg egyéb leletek nem kerülnek elő, egyaránt tarthatjuk baptisteriumnak vagy sírkápolnának. Inkább az utóbbi feltevésre hajlunk, nemcsak a méretek, hanem egyéb külső körülmények folytán is. Talán indokoltabb is volt sír-



A székesfehérvári bazilika apszisa.

kápolna építése, hiszen a bazilika királyi temetkezési hely gyanánt is épült. A fehérvári bazilika nem bírt kriptával, s így a királyi család tagjait a padlózat alá vagy a falak mellé temették, sőt szükségessé vált külön sírkápolnák építése. Szent Istvánt először ideiglenesen, míg a templom teljesen föl nem épült, a főoltár elé, márványkoporsóba temették; a bazilika befejezésekor mind az ő, mind fia, Imre tetemét a délkeleti torony és az első pillér közé helyezték át, míglen Szent László díszes «aedicula»-ba (kisebb építmény) vitette át azokat. Az utóbbi azonos lehet azzal az építménnyel, amelynek egyik falíve legutóbb előkerült. Ha a feltevés helyes, ez lehetett Szent István mauzóleuma s ez adhatta talán a gondolatot Nagy Lajosnak, hogy a déli hajóban, Mátyásnak pedig, hogy az apszistól kissé délre, a most kiásott XI. századi fal irányában különálló sírkápolnát emeltessen.

A templomot a művészetpártoló III. Béla uralkodása alatt tataroz-



ták, újabb faragványokkal ékesítették és legalább a mellékhajókat beboltozták. Károly Róbert az ő idejében a kétszer is tüztől pusztított templomot rendbehozatta s valószínűleg a főhajót is beboltoztatta, amire abból is lehet következtetni, hogy Mátyás a főhajót újra boltoztatta. Károly Róbert, Nagy Lajos és Mátyás építkezései már csúcsíves stílusban történtek. A bazilika pusztulása a mohácsi vész után veszi kezdetét, s betetőzték a törökök, akik kifosztják, majd mecsetül használják, mikor pedig 1601-ben a várost feladni kényszerülnek, kivonulásuk előtt felrobbantják. 1800-ban, a püspöki palota emelése idején már csak a romokat takarítják el, földelik el, vagy építik a palota falaiba. Szapolyai János volt az utolsó király, akit a fehérvári bazilikába temettek, a szultán azonban hamvait csakhamar kiszóratta.

Téves a budai krónikából és Turócziából táplálkozó az a hagyomány, hogy a pécsi székesegyházat Péter alapította, ha esetleg el is hisszük ugyane források azon állítását, hogy ott temették el, bár ennek emlékszerű nyoma nincs. A pécsi püspökséget ugyanis 1009 augusztus 23-án Győrben kelt oklevelével, a pápa beleegyezésével és követének, Azo püspöknek és főuraknak és alacsonyabbrendűeknek jelenlétében Szent István alapította, s első püspökévé Bonifáciust tette. Lehetetlen, hogy a püspökségnek, Szent István uralkodása legtevékenyebb első évtizedében, különleges és ünnepi formák közt történt megalapítása s egy kiváló püspök egyidejű kinevezése után a székesegyház alapítása és építése Péter zavaros korára várt volna.

Egyetlen, ma is álló Szent István-korabeli székesegyházunkat, ókeresztény hívek tetemétől megszentelt földön, keresztény sírkamrákkal és kápolnákkal is bíró római temetőre építették. A főkapu építésénél a temető márvány sírköveit is felhasználták. Az itáliai típusú bazilika három hajóját hat pillérpár választja el egymástól, annyi, mint a közel egykorú esztergomi székesegyháznál, s eggyel kevesebb, mint a fehérvári bazilikánál. Ezekről főként abban tér el, hogy ma is szinte eredeti alakjában meglevő, tágas, háromhajós altemploma van. Eredetileg csak két toronnyal bírt, 1064-ben, Salamon király jelenlétében tűz pusztította, aminek folytán nagyobb helyreállítási munkálatokat kell feltételeznünk. Ezeknél művészileg sokkal jelentékenyebb volt a XII. század végén, a burgund származású Bertalan püspök idején a templom belsejének díszítése. Művészi szempontból ez a templom építésének legszebb korszaka. Olyan festészeti és szobrászati díszítéssel gazdagodott, amely a kor legjobb európai színvonalán állott. A falakat freskókkal borították, amelyeket a XIX. századi helyreállításkor elpusztítottak s csak akvarell másolatokban hagytak az utókorra. Sok elpusztult a dekoratív és figurális szobrászati maradványokból is, de töredékekben még mindig rendkívül gazdag tárházak maradtak fenn a dóm kőtárában. A szentély előtt emelt baldachinos kápolnában népoletárt emeltek. A XIV. században a mellékhajókat, 1500 táján a főhajókat beboltozták. Ugyanekkor Jakab bencés szerzetes újabb falképekkel díszí-



tette. Szakmáry György püspök a XVI. század elején a délkeleti toronyhoz kápolnát építtetett s a Corpus Christi-kápolnában esztergomi vörös márványból remek reneszánsz stílusú pastoforiumot állíttatott. A török meglehetősen kímélte, sőt az egyik villámsújtott tornyot ki is javíttatta. A XVIII. században barokk felszerelésű oltárokat kapott. Az ősi dóm legtöbbet a XIX. századi helytelen restaurálásokról szenvedett. 1805—1827-ben Pollack Mihály tervei szerint angol, sőt anglikán neogótikus stílusban átépítették. Az 1882—1891 között a bécsi báró Schmidt Frigyes vezetése alatt lefolyt utolsó restaurálás eltüntette ugyan a neogótikus külsőt, de úgynevezett «stílszerű», újromán modorban még jobban megváltoztatta



A székesfehérvári Szent István-kápolna (?) apszisa.

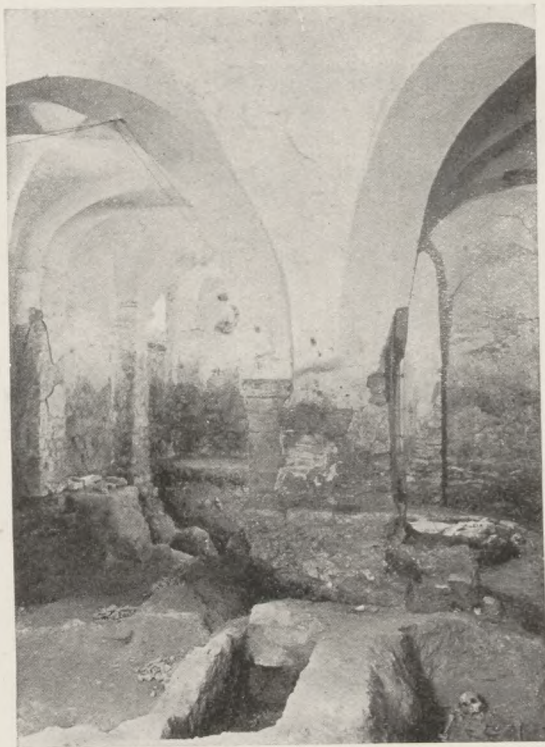
eredeti képét. Meghagyta ugyan az eredeti alaprajzot, az apsisok, tornyok és mellékhajók alsó falazatát, a templom többi részét azonban újjáépítette, s szabadon alakította át a belsőt is.

Sok viszontagságon ment keresztül a Szent Adalbert püspök és vértanú tiszteletére szentelt esztergomi székesegyház, amelynek építéséhez 1010-ben vagy kevéssel azután foghattak. Utolsó romjait akkor távolították el, midőn 1825-ben a helyén ma álló, kupolás, neoklasszikus székesegyházat kezdték építeni, amelybe belefoglalták a Bakócz érsektől 1507-ben, tiszta reneszánsz stílusban, vörös márványból emelt s a törököktől is megkímélt kápolnát. A XI—XIV. századból hírmondóul maradt töredékek mégis rávilágítanak a bazilika építéstörténetére és egykori művészi pompájára. Nagyértékűek azok a leírások és felvételek is, amelyeket a XVIII.



század végén és a következőnek elején olyanok készítettek, akik még látták a templomromot.

A Szent István-korabeli első templomot még III. Béla idejében tűz rongálta. Jób érsek, a király bőkezű támogatásával építette újra az eddiginél fényesebb alakban. Ekkor készült az új, díszes főkapu, amelynek képét Klimó Menyhért esztergomi kanonok a XVIII. században, egy, ma az Esztergomi Keresztény Múzeumban őrzött olajfestményen örökített meg, míg leírását, a Barkóczy primás részére készített terjedelmes kézirat kivonata gyanánt, 1765-ben Széles György esztergomi lelkész tette közzé *«Descriptio inscriptionum Ecclesiae Metropolitanae Strigoniensis cognominatae: Szép templom»* címmel.



A pécsváradi apátság altemploma.

tájt Vitéz János tűzálló zománcos cseréppel fedette be. 1485-ben Mátyás sógora, Aragóniai János érsek az előcsarnokban Szent Mihály arkangyal tiszteletére, bizonyára a reneszánsz új stílusában oltárt emelt. Az utolsó építkezés az 1507-ben emelt fényes Bakócz-kápolna volt. Pár évtizeddel rá, 1543-ban a vár török kézre került s azután már csak rombolásról számolhatunk be.

Románkori építészetünknek, a nagy székesegyházaktól jellemzett első, szentistváni korszakába egy egész sor bencés apátsági templom tartozik. Az első közül a pannonhalmi (1001 előtt) a XII. század elején leégett. Az első templomból csak a kriptá keleti fala maradt meg. A Dávid apáttól újra

III. Béla és Jób érsek megújítása nem szorítkozott csupán a főkapura. Vancsa István bíbornok érsek 1252-ben az előcsarnok fölé Szent Lucia tiszteletére oltárt építtetett. A XIV. és XV. század építkezéseit már csúcsíves ízlésben végezték. 1331-ben Telegdi Csanád érsek a megrongált szentélyt két kápolnával bővítve, újra építteti. 1385-ben Demeter bíboros a *«Corpus Christi»*, 1396-ban pedig Kanizsai János érsek a Bold. Szűz tiszteletére emelt kápolnát csatolja hozzá. 1450–54-ben Széchy Dénes bíboros csúcsíves stílusban az egész bazilikát átalakíttatta s 1453-ban a Bold. Szűz és Szent Adalbert püspök tiszteletére újra felszentelte. 1465



épített templomot II. Géza jelenlétében 1138-ban szentelték fel. A második templom maradványa egy hurkolt oszlopköteg, amely északolasz hatást vagy közreműködést árul el, s amelynek analógiáját többek közt a modenai székesegyház ú. n. királyi kapuján láthatjuk; hasonló oszloptörzset találunk a felsőörsi templom nyugati homlokzatán. Csaknem száz év múlva, II. Endre uralkodása alatt, Oros apát korában másodszor is átépítették, s kevéssel 1225 előtt szentelték fel harmadízben. A harmadik építési korzsból származik a két, félköríves lejárattal bíró altemplom nagyobb része, három hajóra tagozó, bimbófejezetes oszlopaival és keresztboltozatával, a még XI. századi keleti falába épített szép keresztelő-vagy kézmosófülke, továbbá a felső templom falainak kiképzése és a hajók keresztboltozata, valamint a déli oldalhajóba nyíló, 1700-ban restaurált díszkapú és a keresztfolyosó egy része. A XIV. század műve a szentély csillagboltozata, az oldalhajók meghosszabbításának beboltozása és a Szent Benedek-kápolna cseppkőboltozata.

Az 1015-ben már állott pécsvárad monostorból a boltozott, pilléres altemplomnak a XVI. században átépített maradványa, az 1019-ben alapított zalavári apátság templomról néhány faragott kő emlékezik meg.

A szentistvánkori világi építészetnek nagyszerű dokumentuma került elő az esztergomi királyi palota feltárásánál. A palota nagy része mai alakjában III. Béla korából származik ugyan, alsó szintjén azonban még megőrizte Szent István korába visszanyúló, kemény, faragott mészkőből rakott falait. Tekintettel arra, hogy Géza fejedelem az esztergomi várhegyen templomot építtetett, nem valószínű, hogy a feltevés, hogy már ő hozzáfogott a palota építéséhez, amelyben Szent István született. Az előkerült legrégibb falak éppúgy származhatnak Géza, mint István idejéből. Sőt az a gyanú sem indokolatlan, hogy Géza a frank és szláv uralom idején állott vár maradványait is felhasználta, bár ebből az időből származó falak eddig nem kerültek elő. Viszont a királyi palota közelében kiásott római dombormű, egy még régebben előkerült mozaik-



Szent István-kori falrészlet.  
(Esztergom, királyi palota.)



töredék, felíratos kövek, pénzek szükségessé teszik annak feltevését, hogy már korábban római castrum vagy őrtorony emelkedett ezen a helyen s így az építkezés folytonossága az esztergomi királyi várban a római uralom idejére nyúlhat vissza.

A palota a várhegy Dunára néző északi fokán patkóalakban helyezkedik el. Alaprajza, keskeny oldalaival szemben, délen nyitott trapézidomot tüntet fel. A két, nem egyenlő hosszú épületszárny tágas előteret, udvart fogott tehát közre. Nem egyenletes terepen épült. Dél felé, a hegy legmagasabb pontján állott a XI. századi bazilika, a mostanitól még délebbre, s tőle nem messze állott a Szent István protomartirról nevezett templom. Majd a Dunával párhuzamosan az érseki s azon túl a királyi palota következett. A várban a palota legrégibb szárnya az északi lehetett, mert itt találtuk a legrégibb falakat. A palotához, amint IV. Béla 1249. III. 15 oklevele tanúsítja, amint egyébként is természetes, melléképületek is tartoztak. A várban, a királyi palota közelében, az ezzel összeépített várkápolnán, a Szent Adalbert-székesegyházon és a Szent István-templomon kívül egy negyedik templom is állott, «in promontorio arcis», a várfokon, a Szent Vid-bazilika, amelyről 1434-ben Lodomér érsek tesz említést, amely azonban nem lehetett azonos a kisméretű királyi kápolnával, mert ez nem nevezhető bazilikának és semmi nyom sem mutat rá a nagyszámú falképtöredéken, hogy Szent Vid tiszteletére szentelték volna. A Szent István vértanúról elnevezett templom szomszédságában állott a Szent Adalbert-monostor, amely azonos lehetett a régi érseki palotával. A palota s az egész várhegy védőfalakkal volt megerősítve s ennek köveit a későbbi erődítésbe építhették. Az árpádkori vár erősségére következtethetünk abból, hogy a tatárjárás többszöri ostromának ellent tudott állani. A jelenleg is álló s legrégibb, északkeleti részeiben a mostani ásatások alkalmával előkerült várfalakat, hatalmas bástyáival a XIV. században építették s azok a XVIII. század végéig sok átalakításon mentek keresztül.

A III. Bélától átépített s IV. Bélától az érsekeknek ajándékozott palota díszítéséről és bővítéséről később a művészpártoló érsekek gondoskodtak, Telegdy Csanád és Kanizsay János a XIV. században, Vitéz János és Bakócz Tamás a reneszánsz idején és stílusában.

\*

A magyar román szobrászat sem maradt el Európa mögött. A pogány ősmagyarok nem faragtak bálványokat, megtérésük után annál könnyebben fogadták el a keresztény istenszobrokat, sajátították el a templomok díszítésére szolgáló szobrászat mesterségét. A ködös magyar mítosz elpárolgott s helyébe lépett a keresztény vallás eszmei és erkölcsi világa. Hamar megértették azt a kőbe faragott képes beszédet, amellyel az egyház a templomok falain oktatta a híveket a keresztény tanokról. A magyarság vele született művészi tehetsége a román korban mutatta meg először szobrászi



képességeit, hiszen korábbi gyakorlata csak az iparművességre szorítkozott. Először volt alkalma idegen, elsősorban olasz tanítómesterei nyomán plasztikai formákban megfogalmazni emberábrázolását, kifejeznie természeti szemléletét, jelképekbe formálni az új vallástól beléoltott erkölcsi fogalmakat. Ősi hajlamú díszítő kedvét és leleményét jobban élhette ki a román kő-plasztikában, mint a fémre redukált s motívumaiban nagyon korlátozott honfoglaláskori ornamentikájában.

Bizonyos, hogy első templomainkhoz hasonlóan, első szobrászati emlékeink is idegen kezeiktől származnak. Magyar közreműködőket azonban



Pillérfejezet az esztergomi egykori Szent Adalbert-székesegyházból. (Esztergom, Kötár.)

már román szobrászatunk Szent István korabeli első korszakában fel kell tételeznünk, aminek bizonyítékát díszítőplasztikánk honfoglalási elemei szolgáltatják.

Első kőfaragóink éppúgy, mint építészeink olaszok voltak, ami nem is lehetett másként, tekintve azt az építészeti kötöttséget, amely a román plasztikát annyira jellemzi. A pannoniai római formaörökség is éreztette hatását már a XI. században. A bizánci befolyás csekély volt, sokkal csekélyebb mint Németországban, s itáliai, délolasz, ravennai, velencei és isztriai szűrőn át érkezett hozzánk.

Monumentális román kőplasztikánkban, a figurálisban és ornamentálisban egyaránt több olasz forrásvidékre mutathatunk rá. Legerősebb azonban már kezdettől a lombard kőfaragás hatása volt. Az első



nagy lombard művészeti hullám épp Szent István korában csapott át hozzánk.

Itáliai eredetűek első templomaink pillér- és oszlopfői. Az egyik legrégibb és nálunk is legelterjedtebb típus az akantuszleveles fejezet, amely román művészetünkben, különböző változatokban már Szent István kora óta megjelenik. Leggazdagabb példányai épp a királyi székvárosban, Esztergomban, az első királytól alapított bazilika maradványai között találhatók. Itt alakul ki ravenna-bizantin példák alapján az a Budára, Székesfehérvárra, Pécsre és Feldebrőre is elkerült típus, amelyen két sorban pálmák csavart oszlopokkal váltakoznak. Némelyiken a honfoglalás-



Oszlopfő a székesfehérvári bazilikából.  
(Székesfehérvár, Kötár.)

kori magyar fémornamentikából átvett szívidomú palmettadisz tűnik elő, ami amellet tanúskodik, hogy román díszítő plasztikánk már kezdetben hazai jelleget öltött. E motívum a külföldi román kőfaragásban ismeretlen. Az esztergomi XI. századi fejezet-típus ravennai (S. Spirito, VI. sz.) ősmintáját valószínűleg a felső Adriánál (torcellói székesegyház, 1008; Grado) közvetítették hozzánk. Legközelebbi rokonait, különböző változatban Paviában, Milanóban, Pisában, Todi-ban, Monrealéban találjuk, sajátságos azonban, hogy a ravennai prototípushoz egyik sem áll annyira közel, mint az esztergomi.

A hazai kora-román akantuszos fejezetnek második típusa inkább

a római composita-fejezetnek elkorcsosult leszármazottja. Esztergomi változatán egy sor, élesen faragott akantusz-level fölött alacsony oszlopocskákból szélesen nyúlnak kétoldalt a volutás ívek, az abacus alatt körülfutó szegelet alkotva. Legkorábbi példáját a római S. Lorenzóban (VI. sz.), legközelebbi rokonait a campaniai Montefiasconében (1032) és Venosában (1046—59) fedezhetjük fel. Ezek arra a sejtésre vezetnek, hogy talán korábban Pannonhalmán dolgozott olasz kőfaragók közvetíthették Esztergomba, mert valószínű, hogy a Pannonhalmát benépesítő montecassinói bencések campaniai (római stb.) mestereket hoztak magukkal; számításba kell venni azt is, hogy az első esztergomi érsek azelőtt pannonhalmi apát volt. Különbözik a hasonló korú pécsi volutás-típus, amely két nagyméretű fél-oszlopfőben ismeretes. Mind a kettőn a volutás ív, az első esetben rozetták-





Pillérfejezet a pécsi székesegyházból. (Pécs, Kőtár.)



Pillérfejezet az esztergomi egykori Szent Adalbert-székesegyházból. (Esztergom, Kőtár.)



kal, a másodikban akantuszokkal díszített oszlopfej két kifaragott lapját egész hosszában átöleli. Szerkezetük, stilizálásuk s a volutáknak vésett pontsoros díszítése délfrancia kézre vall, amivel összevág az a körülmény, hogy a székesegyház építője, Bonipertus püspök, francia volt. A pontsoros (gyöngysoros) díszítés francia, toulouse-i és normand eredetű s egyebütt, így hazánkban is ritkán fordul elő.

Román fejezeteinken már a XI. században próbálkoztak emberábrázolással. Első példa rá a pécsi székesegyházi kőtárnak, eredetileg a diadalívet tartó déli pillér déli féloszlopán állott, nagyméretű fejezete. Középen



Pillérfejezet a pécsi székesegyházból. (Pécs, Kőtár.)

Ádámot látjuk derekán hurkolt övvel átkötve, baljában a bűnbeesés almáját emeli magasra, jobbában pedig botot vagy ágot szorongat. Feje aránytalanul nagy, törzse rövid, amit a keskeny hely magyaráz, keze és lába esetlen, vaskos: ez épp a román stílus. Arcformái somrásak, erőteljesek, de nem kifejezéstelenek. Ádám alakjától kétoldalt, az oszlopfő kelyhének sarkain egy-egy sas dülled előre: az emberi lélek, az evangéliumi (apokaliptikus) szellem jelképe. A jobboldali lapon sárkányfejű kígyó, a gonosznak, a paradicsomi csábításnak megtestesítője löveli rá mérget, a másik sasra pedig balról mosolygó nőfejű kentaur, a vad szenvedély kifejezője támad baltával. Az ábrázolás jelképes értelme világos: elsősorban az eredendő bűnre vonatkozik. A kígyó a sátáni csábítás, a nőfejű kentaur





Szirénes pillérfejezet a pécsi székesegyházból. (Pécs, Kőtár.)



Kentaúr harca a sassal. (Pillérfejezet a pécsi székesegyházból. (Pécs, Kőtár.)



az Éden kertjének tiltott gyümölcsét megkívánó Éva ; a bűnbeesett embert védő két sas egyúttal a tiszta lélek, amelyre a csábítás és a vágy tör. Az oszlopfő valószínűleg lombard, közelebbről comói kőfaragó munkája. Baltás kentaurral találkozunk a lombardiai S. Maria a Cuneo egyik fejezetén. A délfraanciaországi, poitiers-i muzeum egyik oszlopfőjén két alak baltával megy egymásnak. Némi analógiát szolgáltat a milánói Museo Archeologico-nak Páviából származó s bizonytalan datálású féloszlopfőjezete, amely két, ugyancsak sarkon elhelyezett, kiterjesztett szárnyú sas között guggoló férfit ábrázol, hasonlóan magasra emelt kézzel, mint a pécsi Ádám. Leg-

utóbb Esztergomban is előkerült egy a XI. századra keltezhető figurális oszlopfő, mellső részén két, nyakán összekötött oroszlánnal, oldalt kezdetlegesen faragott emberi alakokkal.

A hazai román kőornamentikának kezdettől fogva egyik legkedveltebb motivuma a szalagfonat. Egyik legjellemzőbb és leggyakoribb eleme a VII. század óta a lombard, dalmát és isztriai kőfaragásnak, amiért régebben longobard eredetűnek tartották. Rómában már IV—V. századi márványfaragásokon találkozunk vele. Az itáliai preromán művészetből került át a román díszítő plasztikába. Hazánk területén már a honfoglalás előtt ismerték. Véssett fonatos szalag díszíti a frank időből származó, ú. n. Cunpald-kelyhet. A magyar emlékekben először egy feldebrői mellvédtöredé-



Oszlopfő a feldebrői altemplomban.

déken találjuk. Szerkezetének alapja kettős fonatból alakított kör, amely hurkolással vezet át az ugyancsak kettős szalagból képzett keretbe. A kört spirálisan font kettős szalag tölti ki s ennek közepét kis rozetta, a kör és a négyzetes keret szelvényét pedig egy másik florealis elem, palmettalevél díszíti. A feldebrői töredéket külföldi és egy, valamivel későbbi, igen fontos, hazai analógiáján, Szent István koporsóján, egész stílusán és faragási technikáján kívül az a körülmény is a XI. század elejére utalja, hogy ugyanabban az altemplomban, szabadon került elő, ahol másodlagos elhelyezésben egy korai esztergomi típusú, hasonló korban készült oszlopfőt találunk. Mind a kettő a többször átépített felső templomból került ide a II. átépítéskor.





Szent István koporsója. (Székesfehérvár, Kőtár.)



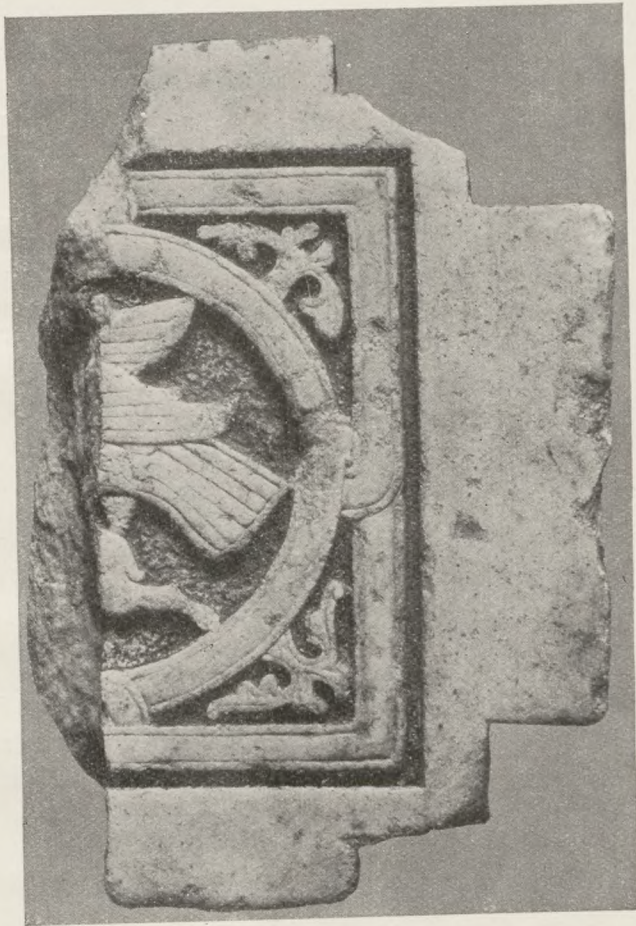
A feldebrőihez hasonló hurkolt szalagfonat előfordul továbbá a hazai emléktárgyakban egy ugyancsak XI. századi esztergomi párkánytöredéken és az egyik, hasonlókorú zalavári maradványon, s ez a fő ékítménye Szent István kőkoporsójának. Az első királyunk tetemének, a tőle emelt székes-fehérvári bazilikában való megőrzésére készült díszes kőkoporsó még a múlt századi ásatásokból került a Nemzeti Múzeumba, s onnan legújabbán vissza Fehérvárra. Eredetileg a szentélyben, a sátoros (ciboriumos) főoltár előtt állott, hosszában, egyik símán maradt keskeny oldalával az oltárhoz merőlegesen elhelyezve, faragatlan alsó részével a kőpadlóba süllyesztve. Valószínű, hogy elkallódott vagy elpusztult fedőlapja tűntette fel a Szt. Istvánra vonatkozó feliratot s esetleg jelképes ábrázolást. Az elülső lap domborművén a bizánci ikonográfiában szokásos lebegő angyal pólyás gyermeket, az elhunyt lelkének szimbólumát tartja. A hosszabb oldalfalak díszítése nagyjában egyformán van megszerkesztve: középen karcsú korintizáló oszlopok közt bizánci szárnyas szeráffejek, kétoldalt pedig, a jobboldali lapon két-két, a baloldali pedig egy-egy, változatosan stilizált rozettákat körülölelő s hurkokkal egymásba, illetve a keretbe átvezetett, hármas kerek szalagfonatok helyezkednek el. A jobboldali az egyik szalagfonatú hurok ötletesen megy át az oszlopocskák hármasan csatornázott törzsébe. A baloldalon csak egy-egy szalagfonatos körnek jutott hely, mert a két szélen hármashajlásban záródó fülke egy-egy dús életfát rejt magában, amelynek a többi résztől elütő erőteljes, nyers és plasztikusabb megmintázása más kézre vall. Téves ábránd volna a keleti, asszír és perzsa eredetű életfában ősmagyar pogány motivumot látni, mert az a keresztény szimbolikában, Bizáncon keresztül, mint az örök élet, gyümölcse pedig, éppúgy mint hasonló korban a pálmáé, az eukarisztia jelképe vert gyökeret. A keresztény ikonográfiában, ugyancsak szarkofágokon a VI. században, Ravennában merült fel, s a XI–XII. században elterjed az északi Adria partjain (Venezia, Torcello, Aquileja). Egyik változatában két oroszán közt emelkedik. Ilyenkor Dánielt az oroszánok barlangjában is jelenti, a hit erejét is szimbolizálja, s ez a változat a katakombafestészet ősi ikonográfiájának felidézésével, a perzsa díszítőművészet egyik gyakori motivumának átvételével s a perzsa és arab selyemszöveteknek főként Szicílián át történt közvetítésével jött létre. Több, korban összevágó emlék utal a felső Adriára. Közeli analógiája az aquilejai székesegyháznak 1027–1029 közt készült kőmellvédje, melyen az életfa madarak és sárkányok közt emelkedik; az életfa a fehérvári szarkofág egy másik fő motivumával, az egymásba hurkolt hármas körfonatokkal kapcsolatban, ezekben elhelyezve fordul rajta elő. Mind az aquilejai, mind a fehérvári faragványon a középső szalag a két szélsőnél szélesebb, s az egész relief kezelése mind a kettőn lapos. Szent István sírládájának díszítése még szorosabban fűződik a veneziai S. Marco-nak egy, a templom újjáépítése, azaz 1063 előtt készült márványmellvédjéhez. Ugyanolyan hurkolt, a keretbe is átfonódó, szélesebb középső szalaggal bíró, hármas fonatok hálózák be s a középső körfonatot hasonló



rozetta díszíti, mint a fehérvári koporsó kerek fonatait. A velencei márványlap szerkezete azonban tökéletesebb, kivitele finomabb, bizonyára nagy készséggel bíró bizánci mester műve, s igen közeli rokona egy Athoshegy-i lapnak.

A szarkofágoknak Szent István koporsójához hasonló oszlopos tagolása már a IV—V. századi római ókeresztény művészetben szokásos volt, ahonnan a VI. században Ravenna, ettől pedig a VII—VIII. századi longobard és isztriai preromán szobrászat is átveszi. A XI. században tovább él s Dalmáciában (Zára) újra fellép a délolasz bizantinizáló szobrászatban (Capua Calvi), valamint a francia keleti Pyreneusokban (St. Genis Des Fontaines, St. André de Soréde). A fehérvári sírláda figurális stílusa is a XI. századba, az italo-bizantin elefántcsont faragáshoz vezet. Szent István koporsójának figurális része mind ikonografailag, mind a formákban és a redőzet kezelésében közvetlenül ahhoz a csoporthoz csatlakozik, amelynek stílusát a IX. század végén, a bizánci művészet fénykorában készült s a vatikáni múzeumban őrzött rambonai diptychon határozza meg, s amely XI. századi példái-ban, mint a fehérvári alakos ábrázolások legközelebbi stílusrokonánál, a darmstadti elefántcsont kettős táblán amazokhoz hasonló hanyatló formákat tűntetnek fel. A rambonai diptychonon rátalálunk a két fehérvári alakos ábrázolás, a szárnyas cherub és a lebegő angyal típus- és stílusösséire.

A fenti összehasonlító vizsgálat arra az eredményre vezet, hogy Szent István koporsója a XI. század első felében Itáliában, minden valószínűség szerint Velencében dolgozott, bizánci iskolázottságú mester műve, ami stíluskritikai úton megerősíti azt a történelmileg önként adódó feltevést,



Szalagfonatos márványtöredék Zalavárról.  
(Zalaapáti, Bencés apátság.)



hogy Szent István első utóda a trónon, velencei Péter (uralk. 1038—41) vagy anyja, Orseolo doge neje, István nővére emeltette hálából, amiért a trónutódlásban az ő ága javára döntött. Így érthető a szarkofágnak nem könnyen megfejthető stíluseredete is. Mindent egybevetve, Szent István kőkoporsója 1040 körül, mindenesetre 1041 előtt készülhetett. A behívott velencei mester Magyarországon faragta, ami abból következik, hogy a kőláda anyaga jó minőségű fehér budai mészkő.

Velencét idézi emlékezetünkbe az 1868-ban Csanádon talált kőkoporsó, amelyről Henszlmann nem ok nélkül gyanította, hogy Szent Gellértnek Budáról oda szállított teteme számára készült. Egyszerű lapján a kereszt stilizálása és elhelyezése a San Marco XI. századi szószékének hasonló részletével rokon, ami a velencei származású szent vértanú sírján természetes is.

Motivumaiban igen közel áll a Szent István-koporsóhoz a Zalavárott, az egykori Mosapurchban előkerült két márványtöredék.

A szalagfonatot egyszerűbb alakításban még néhány XI. századi kőemlékünkön találjuk meg: egy székesfehérvári mellvéd párkányrészletén, egy szekszárdi kőtöredéken, a gyulafehérvári első székesegyház timpanondomborművének alsó szegélyén és az aracsi kövön. A székesfehérvári töredéken, amely mellvéd párkányának részlete lehetett, az egyik oldalt fektetett 8-as alakú fonatok díszítik, míg a csavart oszloppal szegélyezett másik oldalon esetlenül faragott medve, a középkori ikonográfiában a restség jelképe foglal helyet. Az állatalak megmintázása emlékezetünkbe idézi egy oroszánt feltüntető XI. századi dömösi oszlopfő állatstílusát: mélyített alapon síkban tartott plasztika, csenevész test és hatalmas karmú, nagy lógó lábak.

Különleges levélstílust képvisel egy még XI. századi esztergomi oltárkő, amelynek előlapját csavart oszlopok tagolják, s ezekből kétoldalt, vízirányosan elhelyezett, legyezőalakú és páfrányszerű levelek indulnak ki. Korai időt tételeznek fel az oszlopok kötélszerűen csavart törzsei és fejezetei, nemkülönben a hasonlóan nagy, XI. századi esztergomi oszlopfőkhez élesen és mélyen faragott levelek. Ugyanez a technika és hasonló levelek jellemzik a pécsi nyugati kapuról származó XI. századi fejezeteket. Az esztergomi oltárkő korai datálását az is megerősíti, hogy azonos csavart oszlopot találunk az ugyancsak XI. századi s hátlapján medvét ábrázoló székesfehérvári mellvédpárkányon.

\*

Az építészethez szorosabban kapcsolódó díszítő plasztikával egyidőben fellép a szabadabb figurális szobrászat is. Az első maradványok szükségszerűen mutatnak rá arra az irányra, ahonnan román építészetünk és építészeti ornamentikánk is származott: Itáliára. Első tanítóink a szobrászat e magasabb ágában is olasz mesterek voltak, s pontosan úgy történt, mint az építészetben és a díszítő szobrászatban: az első híd Dalmácián át



vezetett s még a XI. században más, közvetlen úton is érkeztek olasz mesterek és stílusáramlatok. Az első emlék a gyulafehérvári első székesegyház kapu timpanonja, amelyet később a templom belsejébe, a déli kapu fölé falaztak. Alul szalagfonattal szegélyezett félköríves mezőjét, két oszlop, ugyancsak ívben záruló három részre osztja. Középen a Maiestas Domini ábrázolása, oroszlános trónon, szemben ülő, jobbkezával áldó, baljában az élet könyvét tartó Krisztus foglal helyet, kétoldalt egy-egy angyal, a baloldali kezében hosszúszárú kereszttel bizonyára Mihály arkangyal, a templom védőszentje. Az ívcikkelyeket egy-egy galamb, a tiszta lélek jelképe tölti ki. A természethez viszonyítva az arányok helytelenek, a formák primitívek, a fejek túlnagyok s az angyaloknak nincs nyakuk, testük a zsák-



Maiestas Domini. (Gyulafehérvár, székesegyház, Déli-kapu.)

szerű ruhában eltűnik, fejük szembe néz s lábuk profilban helyezkedik el egymás mellé. Ez épp a dombormű stílusa absztrakt, vonalasan leegyszerűsített formaadás. Legközelebbi rokonai a zárai S. Donato múzeumnak, Mária életéből vett jeleneteket ábrázoló XI. századi reliefek, a melyek stíluselőzményeit viszont az északadriavidéki preromán szobrászatban s különösen a VIII. századi cividalei faragványokban, köztük a S. Martino templomnak, ugyancsak a Maiestas Dominit feltüntető oltárlapján találjuk. Ugyan-ebbe a körbe fonódott a Szent István koporsójának ornamentikája. A gyulafehérvári domborművet teljes joggal keltezhetjük a székesegyház alapításának idejére, még Szent István korára. Dalmácia és Isztria közvetítette a vésett kőlapoknak — azt az alexandriai — kopt eredetű s Ravennán át északra hatoló technikáját és stíljét, amelyet egy Pécsen 1773-ban kiásott s a Nemzeti Múzeumba került, korai XI. századi márványlap tüntet fel. Kezeit ókeresztény oráns módjára széttáró, egyházi öltözetű alakot ábrázol,



akinek könnyed vonalakkal, gyakorlott kéztől bevéssett alakja eredetileg üveg, vagy márvány mozaikkal kitöltött alapból emelkedik ki. Körirata a bibliai Izsák áldása: *Nullus miretur ut huic cor benedictio detur*, alul: *Esav* s a kereten belül: *Jacob*. Az alakot Izsákkal azonosítják, aki másodszülött fiát, Jákobot az elsőszülött Ézsua elé helyezte. Márvány anyagából következtetve, valószínűleg római sírkőből faragták. Talán maga is sírkő, egy pogányból keresztelt hívő, esetleg pap sírköve lehetett, amennyiben az ábrázolás értelme az, hogy az Isten országának a pogányok is örökösei, nemcsak a zsidó nép (Sz. Pál a Róm. IX., 7.). Lehet, hogy épp Jakabnak hívták az elhunytat, s így volna értelme, hogy ez a név legfelül szerepel.



Emlékkő Aracsról.  
(Budapest, Szépművészeti Múzeum.)

Lehetséges, hogy a márványlap nem sírkő, hanem tanító célzattal bírt. Izsák ábrázolását igazolná, hogy benne a Szentatyák Krisztus előképét látják.

A XI. század elejéről származik az Aracson talált s ma a Nemzeti Múzeumban őrzött kődombormű is. Előlapját fonatos friz osztja szelvében ketté. Fönt félalakban szakállas pap, albát és stólát visel, jobbával áldást oszt, baljával könyvet (?) szorít a mellére. Az alsó részen, a felső alaknál nagyobb méretben, süveges (abroncs-koronás? mitrás?) fej töredéke s egy másik alak fejbúbja látszik. Az erőteljes plaszticitással faragott dombormű a gyulafehérvártól teljesen elüt, nyersebb, barbárabb, annak ellenére, hogy az alakok formái a valósághoz

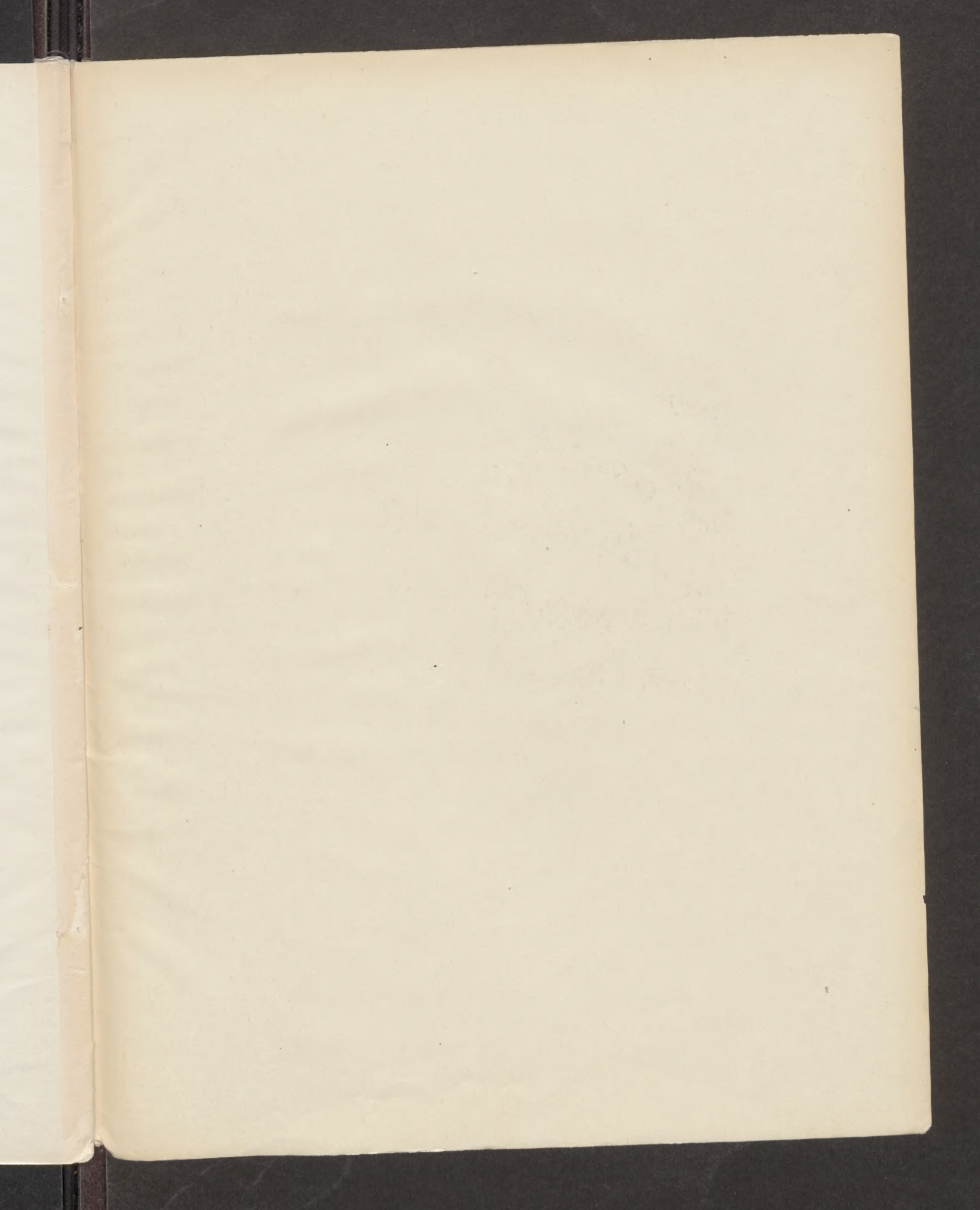
közelebb állanak. A gyulafehérvári faragvány határozott stílusirányt fejez ki, az adriai partokon Itáliában másutt (S. Quirico d'Orcia, Toscana), sőt Franciaországban is továbbélő, elkésett preromán stílust. Az aracsi kő a pannoniai római gyarmati sírkőszobrászat hagyományait folytatja. Technikája, formái a római sírkövekre emlékeztet, félalakjával, oszlopos, erőteljes keretével. Maga is síremlék gyanánt készülhetett. Latin feliratából nem lehet sok értelmet kibetűzni, mégis kitűnik, hogy elhunyt személyre vonatkozik: PERIT(VS) IBIDEM ST(EPHAN)U(S)... A kő felső lapján templom körvonalai vehetők ki, amiből azt következtetjük, hogy az első aracsi egyház alapító apátjának, vagy alapítóinak emlékére emelték. Az oldallapot két szimbolikus állat, sas és ló (griff?) és két szalagfonat díszíti.

Különlenyomat a Szent István Emlékkönyvből.

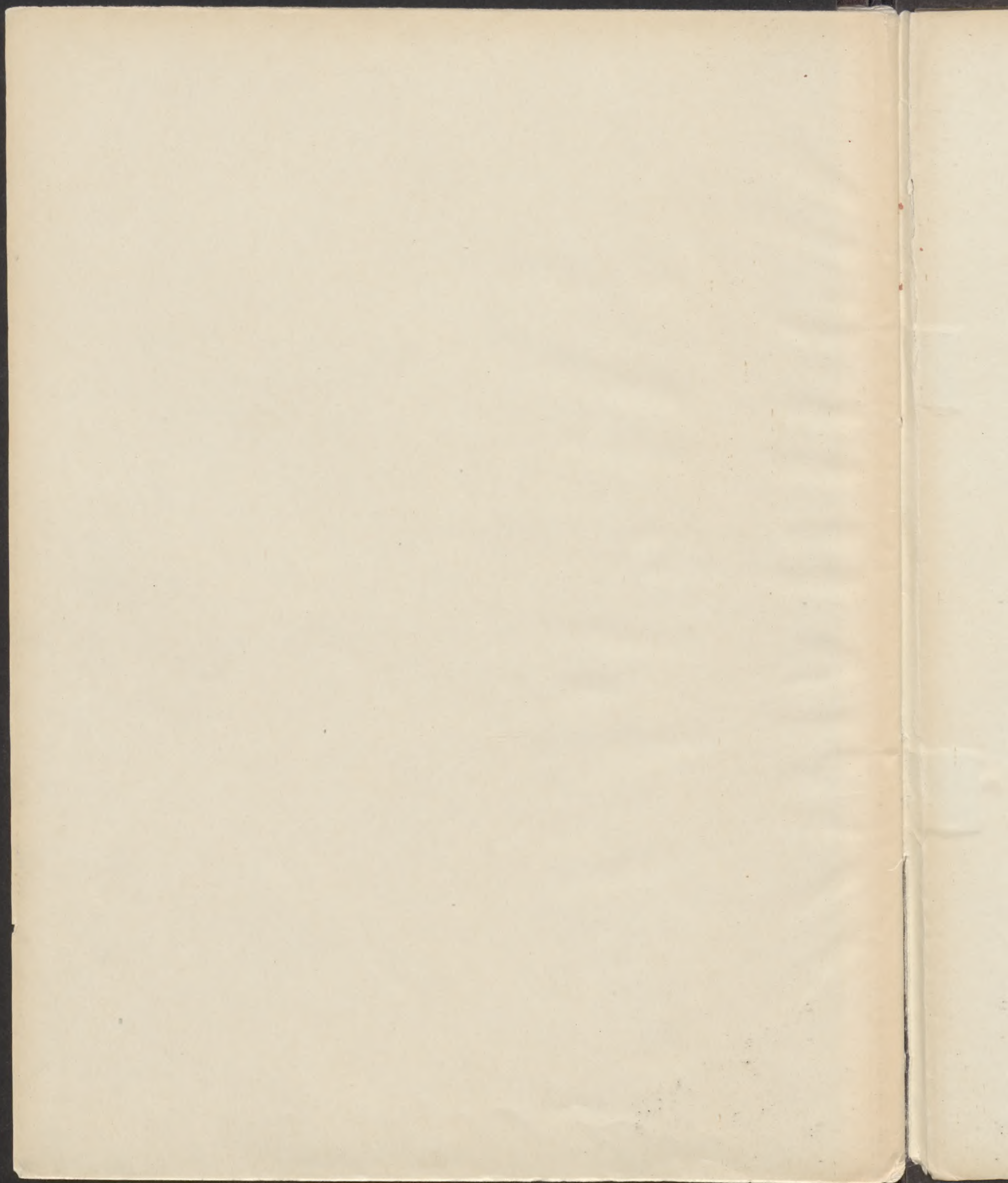
A kiadásért felelős: GOMBOS F. ALBIN szerkesztőségi előadó. — Franklin-Társulat nyomdája.













1939 FEB. - 1.



