

1690.
257624



MAGYAR VIRÁGOK SZIKLAKERTJE

A SZENT GELLÉRT-HEGY
BARÁTAINAK EGYESÜLETE

1928. ÉVI MÁRCIUS HÓ 25-ÉN TARTOTT
VII. RENDES KÖZGYŰLÉSÉN

ELŐADTA

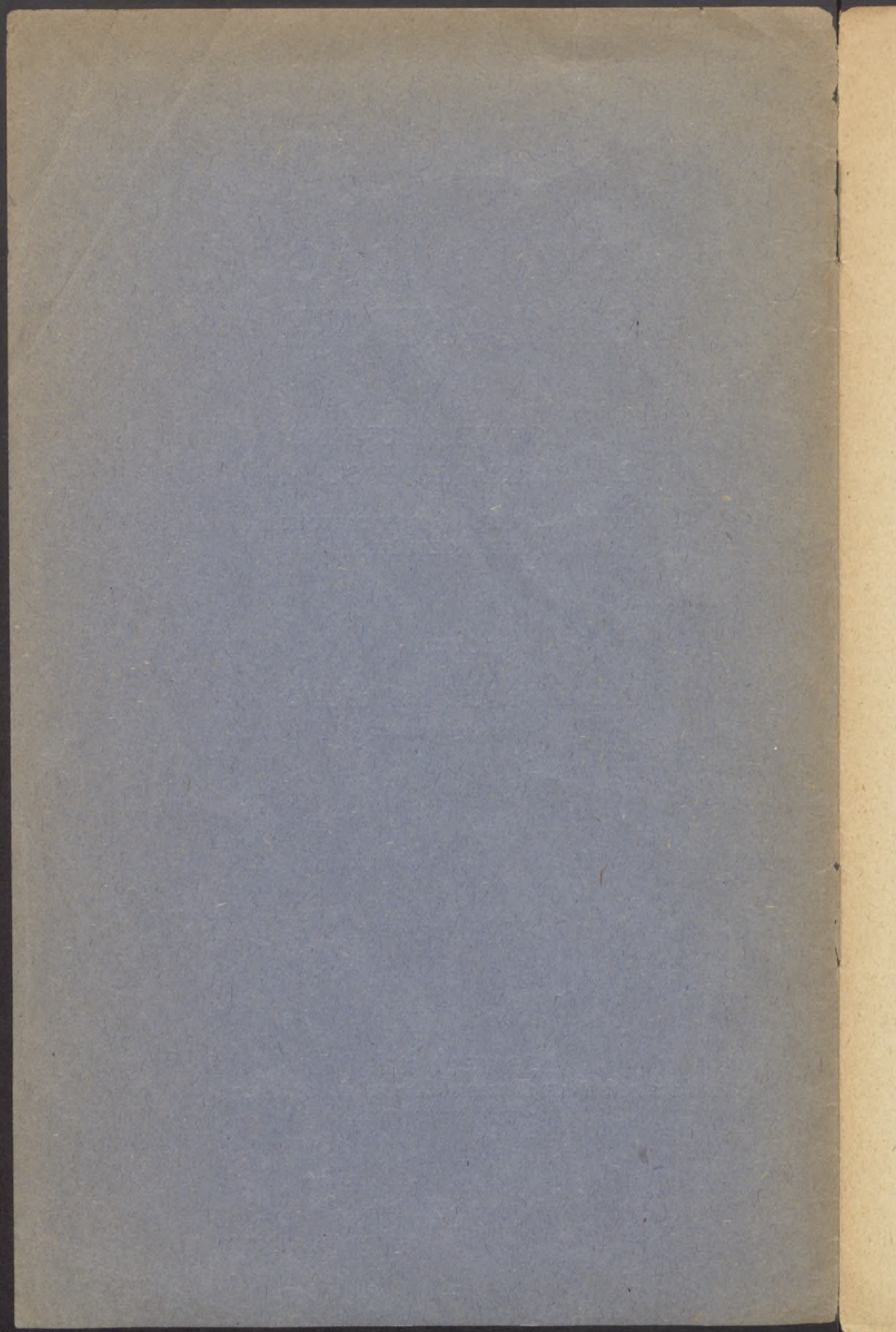
DR. RAPAICS RAYMUND

FŐISKOLAI TANÁR

BUDAPEST, 1928.

NÉMETH JÓZSEF KÖNYVKERESKEDÉSE ÉS KIADÓVÁLLALATA
I., HORTHY MIKLÓS-ÚT 15.





MAGYAR VIRÁGOK SZIKLAKERTJE

A SZENT GELLÉRT-HEGY
BARÁTAINAK EGYESÜLETE

1923. ÉVI MÁRCIUS HÓ 25-ÉN TARTOTT
VII. RENDES KÖZGYÜLÉSÉN

ELŐADTA

DR. RAPAICS RAYMUND
FŐISKOLAI TANÁR



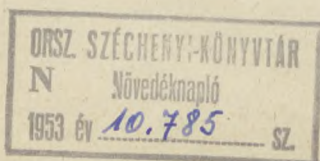
BUDAPEST, 1928.

NÉMETH JÓZSEF KÖNYVKERESKEDÉSE ÉS KIADÓVÁLLALATA
I., HORTHY MIKLÓS-ÚT 15.



257624

„Élet” Irod. és Nyomda Rt. I., Horthy M.-út 15. Igazgató: Laiszky Jenő.



Erdélyben születtem s a magyar vidéken nevelkedtem. Mikor láttam először Budapestet, azt már nem tudom megmondani; valamikor a mult század kilencvenes éveiben. De azt nagyon jól tudom, hogy tavasszal történt, és pedig azon a tavaszi héten, mikor Szentgellért hegyének mandulafái felöltik gyönyörű rózsaszín nászruhájukat. Nem is maradt meg más emlékezetemben abból a Budapestből, de a Gellérthegy mandulafáit többé soha életemben el nem feledtem s azóta minden tavasszal eljárók hozzájuk emlékezni, mikor a tél után az isteni erő első mosolya felragyog áhítatos szirmaikon.

Ez a gyermekkori emlék ösztönöz arra, hogy szót emeljek a Gellérthegy természeti szépségeinek védelmében, illetőleg kimutassam, hogy ezeket a szépségeket csak a magyar természet és az országban az újabb időkben végzett növényhonosítások segítségével lehet a városi esztétika kívánalmaihoz nemesíteni.

A Gellérthegy a természet rendelése szerint sziklakert s ezzel a megállapítással már azt is kifejeztük, hogy szépítése új és egészen eredeti probléma nemcsak a hazai, hanem általában az egész kertészeti művészet számára s vallom, annak előbb egészen el kell merülnie a magyar táj természeti szépségeiben és teljesen a lelkébe kell azokat olvasztania.

E feladat megoldásában több egyéb ok miatt sem lehet a szokásos kertstílusok, avagy a többnyire egészen a stílustalanságig keveredett stílusú városi kertek pél-

dáját mintául venni, de főleg mégis az teszi szokatlanná e feladatot, hogy egész hegyet kell kertté alakítani. A magyar klíma sajátosságai miatt az esetleg említhető külföldi példák utánzásáról is le kell ebben az esetben mondani, mert minden klíma alatt mások a természeti táj szépségének legértékesebb elemei.

Aki azonban ismeri a budai hegyek szépségeit, aki járt a budai hegyek gyönyörű paradicsomaiban, az könnyű szívvel mondhat le az említett külföldi példákról, mert tudja, hogy *a magyar természetvilág mai nap is utólérhetetlenül gazdag olyan természeti szépségelemekben, melyekből játszva felépíthetjük úgy a Gellérthegyen, mint bármely más magyar hegyen a magyar stílusú sziklakertet.*

A budai hegyek csodálatos szépségét még nem fedezte fel a magyar lélek. Költők nem szólnak róla, festők nem festik s a magyar kertész nem jár hozzá tanulni. A szomszédságunkban sárgulnak fel a hegyek oldalában a *somfák*, itt nyitják lila kelyhüket a bájos *kökörcsinek*, ártatlan szépségükkel mosolyognak a tengernyi *rózsák*, lágyan, mint álmodó szép asszony, ringanak az *árványhaj*-mezők, a sziklákon őshonos magyar virágok fehérsége, kéksége és ezüstje ragyog, de a budapesti ember érzéketlenül megy el ezek mellett a virágok mellett s eszébe sem jut, hogy csodák között jár, a teremtés legtitkosabb, legmisztikusabb csodái, a magyar föld, a budai hegyek virágai között.

Bizonyos, hogy valamikor a Gellérthegy is gazdag volt szép magyar virágokban és csak az ember törölt le róla sok-sok ősi szépséget. Szerencsére még nem mindeket. Még ott sárgul minden tavasszal a barlangtemplom mellett a dunai oldalon az *Alyssum Arduini*, még ott fehérlik a *Cardaminopsis arenosa*, még ott gyászol minden nyáron a *Centaurea Sadlerina*, de bizonyos, hogy mindez már csak szegény maradék egy régi, ősibb gazdaságból, mely talán a Sas-hegy, a magyar virágokban leggazdagabb budai hegy gazdagságával vetélkedik.

Ha semmi egyebet nem tennénk, mint azt, hogy a Gellérthegy növénytakaróját megóvjuk a tiprástól, már ezzel is sokat tettünk a Gellérthegy szépségeinek ápolása érdekében. Ha szabadabban zöldelhet itt a levél és szabadabban ragyoghat fel a sok apró sziklavirág hálás szeme, ez már magában véve is megszépíti bizonyos mértékig a Gellérthegyet és visszavarázsol valamit természeti ifjúságából.

De ez csak a kezdet, az alap a Gellérthegy szépségeinek kiteljesedéséhez. Ennek biztosítása is elengedhetetlen, de még nem maga a cél. A cél a Gellérthegynak, mint magyar sziklakertnek teljes kiépítése. Ehhez alábbi feladatokat tartom irányadóknak.

Legelső feladat virágokkal tüzdolni tele a Gellérthegyet. Arra kérjük azonban mi, magyar természetbarátok azt, akire ez a feladat hárul, hogy dobja félre ebben az esetben az internacionalista kertészet egész felszerelését, főleg a sok külföldi magánjegyzéket és ezek helyett forduljon a magyar természetvilághoz s telepítse azokat mennél nagyobb változatosságban és számban a Gellérthegyre. Jut azokból a sziklákra is, a bokrok és fák alá is, a gyepebe is bőven és olyan tarkaságban, mely utólérhetetlen lesz.

Magot, gyökeret, gumót, hagymát szedni igazán nem nehéz feladat a budai hegyekben s még kevésbé nehéz azok elvetése a megfelelő helyekre a Gellérthegyen. A többi pedig, ami azután következik, már mind a virágok dolga, s a magyar hegyek virágai hálásan fogják szépségeikkel minden évszakban feldíszíteni a Gellérthegy sziklai nyersességét és kopárságát.

És ha a mandulafák alatt a magyar *kökörcsinek* és *iriszek* mezeje színeskedik, ha a fák és bokrok közé bejutnak a magyar *berkenyék* s *alattuk*, miként a többi bokor és fa alatt, a *Helleborus purpurascens* és *dumetorum* jelentik a tavaszt, ha a sziklákon *István király szegfüve*, másutt a *Sesleria budensis*, vagy a *Minuartia frutescens*, közben a *Thalictrum pseudominus* és a *Seseli*

leucospermum s a gyeppen a *pilisi len* üdvözli a nyarat, akkor nemcsak szépséget és bájt varázsoltunk a Gellérthegyre, hanem különleges magyar, sőt egészen speciális budapesti stílust is, ami nyilvánvalóan értékben való emelkedését jelenti a székesfőváros gyönyörű drágakövének.

Ezt a gondolatot azonban ezzel a körrel nem tartom befejezettnek, hanem szeretném bővebb értelmezésben is érvényre juttatni. Ne álljunk meg a budai hegyek szép virágainál, idézzük emlékezeteinkbe a Kárpát elorzott bérceinek himes szépségeit, szerezzük meg a Kárpát gyönyörű virágait s ültessük el azokat is a Gellérthegyen.

Minden magyar természetbarát zarándokhelye lesz a Szent-Gellérthegy, ha valamelyik emeletén a *Tulipa hungarica* idézi emlékébe a Kazán-szorost, mindenik tele szívvel fog gyönyörködni a Bucsos *Saxifragademissá-jának* törőzsáiban, s mindenik várva fogja várni a nagyhagymási *Eritrichium Jankal*, a királykövi *Bánffy petrala*, a beszercei *Campanula carpatica*, a pietroszi *Silene nivalis*, a máramarosi *Dianthus compactus*, a Tisza forrás vidékéről a *Pulmonaria Filarszkyana*, a tátrai *Delphinium oxysepalum*, a fátrai *Dianthus nitidus*, a murányi *Daphne arbuscula* s a velebitti *Degenia velebitica* virágzását a Szent-Gellérthegyen.

A kárpáti virágok főleg azokon a sziklákon lennének — természetesen nagyobb tömegekben — hatásosak, melyek a Gellérthegy dunai oldalán bujnak elő. *E sziklákat ezekkel a virágokkal a kárpáti irredenta szikláinak nevezném el.*

Nemcsak az elemeket, az egyes virágfajokat, hanem azok alkalmazását, elhelyezését, szóval a gellérthegyi sziklakert parkstílusát is elsősorban a magyar természetből, de mindenesetre a természetből venném s nem az élettelen kertészeti kézikönyvekből. Aki ismeri a Kárpát szurdokainak és bérceinek természeti sziklakertjeit, az minden másnál szebb és hatalmasabb példákat idézhet a Gellérthegy keleti oldalán érvényesítendő stílus-

hoz. Aki pedig ismeri az Ösmátra délnek néző napos lejtőit, az tudja, hogyan kell kiépíteni a Gellérthegy déli oldalának s hangulatos hátának szépségeit. Művészi szemmel kell ezeket a természeti alakulatokat elemeikre bontani s az egyes elemeket a művészeti stílus kívánalmai szerint szépségében megnemesíteni.

Ilyen módon alapítanám meg a Gellérthegy sziklakertjét, ilyen módon hívnám itt találkozóra a csonkaország és a Kárpát virág szépségeit, hogy fővárosi és idegen egyaránt megtanulhassa a magyar természet bajait s míg a citadellához hág, mindig emlékezzék, mit veszített az északi, déli és keleti bérceken.

Ami még ezen kívül emelheti a Gellérthegy szépségét, az a magyar klíma sajátosságai által előidézett hiányok pótlása a vegetációban. Miként azt az idén is sajnos tapasztaltuk, a magyar klíma alatt hosszú a tél s különösen az utolsó hetek zordsága kelt az emberben sok türelmetlenséget. A másik nagy feladat tehát a téli évszak természeti kopárságának enyhítése, ha lehet megszüntetése.

Az országban az utolsó évtizedekben végzett növényhonosítások eredménye, hogy ma már ez a feladat sem megoldhatatlan. Jelentékeny számú olyan örökzöld s néhány télen virágzó cserjét ismerünk, melyek a Gellérthegyen is meg fogják törni a tél haragos hatalmát s lehetővé fogják tenni, hogy megszakíthatatlanul folyamatos legyen a Gellérthegy szépségének ragyogása.

Különösen jól illeszthetők örökzöld cserjék és fák a Gellérthegy déli oldalának vegetációjába. E lejtő növényzetének természettől fogva nagy a hasonlatossága a Középtenger mellékét annyira jellemző makkiákkal. Csakhogy bizony a makkiák elemei főleg örökzöld cserjék, s ezek nálunk már nem honosak.

De szerencsére ültethetők nálunk is. A Gellérthegyen például kitűnően érvényesíthető a *Quercus ilex*, a *Rhamnus alaternus*, *Prunus Zabeliana*, *Evonymus radicaus*,

Cistus laurifolius és egyebek, melyek egyrésztől nem zavarják meg, sőt szinte teljessé teszik a Gellérthegy természetes stílusát, másrészt mégis életet varázsolnak egész télen át a kopár talaj fölé.

S még valami értékesíthető a Gellérthegyen a hazai növényhonosítások tanulságaiból. Ismeretes, hogy a mandulafákon kívül a fügefák is nevezetességei a Gellérthegynek. Ezek tudvalevőleg a török idők elavult maradványai. Ragaszkodunk és ragaszkodjunk is hozzájuk, mint évszázadok emlékeihez és természetileg föltűnő jelenséghez. Csakhogy ma már ennél sokkal feltűnőbb jelenségeket is ismerünk a dendrológiai honosításokról nevezetes parkjainkban és arboretumainkban. Ilyen a Camellia japonica, a Cedrus atlantica és egyebek. Itt az ideje annak, hogy hasonlóval a Gellérthegyen is megpróbálkozzunk. Előfutárnak tekintem a déli oldalon azt a rendkívül romantikus *életfa* csoportot, mely szinte ciprusfák csoportjához hasonlítható. Kezdeté lehetne ez az életfa-csoport nehezebb és kényesebb vállalkozásoknak.



