

19.488/
3

AZ ERDÉLYI MÚZEUM-EGYESÜLET JOG-, KÖZGAZDASÁG- ÉS
TÁRSADALOMTUDOMÁNYI SZAKOSZTALYÁNAK ÉRTEKEZÉSEI
SZERKESZTI DR. MARTONYI JÁNOS SZAKOSZTALYI TITKÁR

3

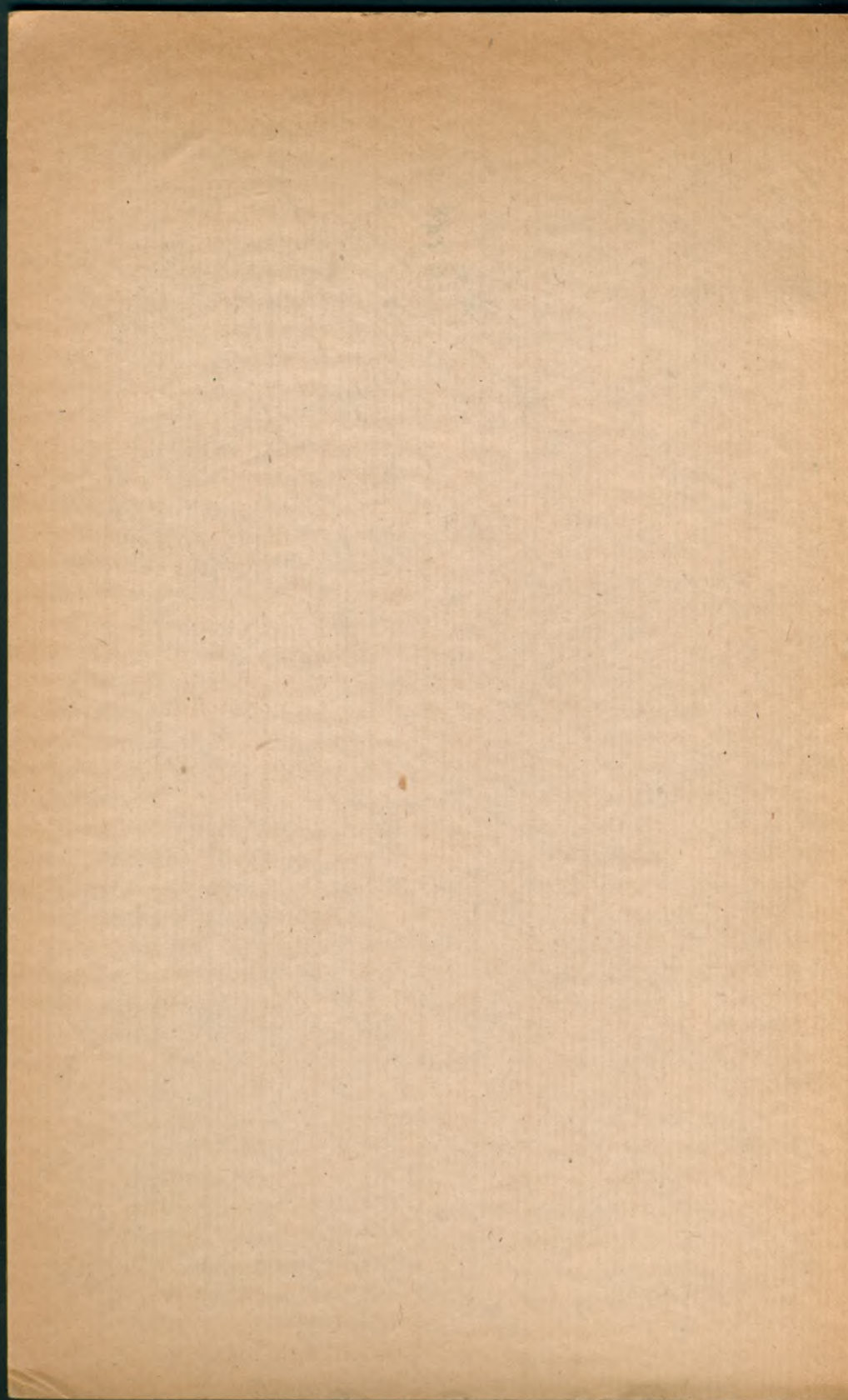
SZÓRVÁNYOK ÉS SZIGETEK SORSA KOLOZS VÁRMEGYÉBEN

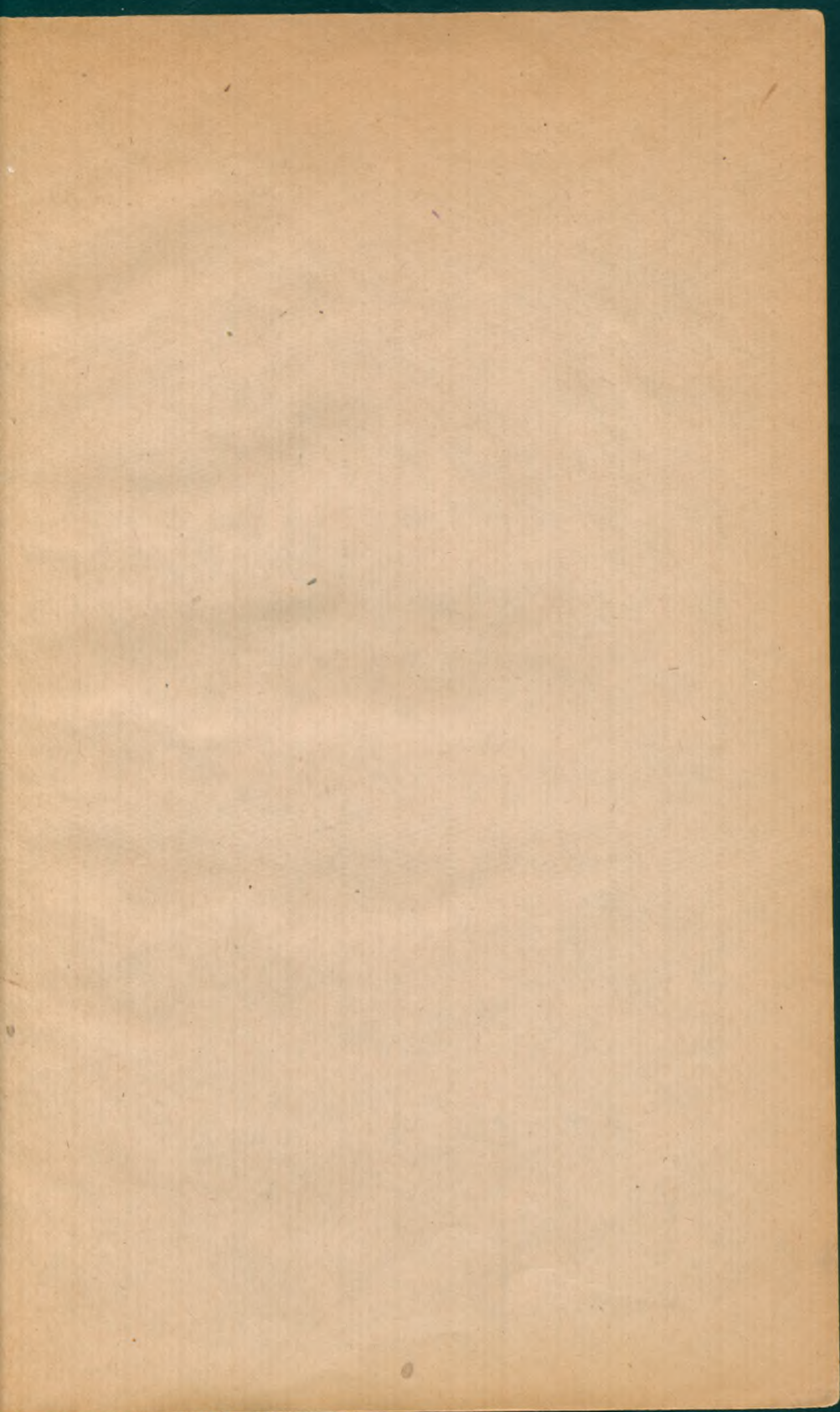
DR. SCHNELLER KÁROLY

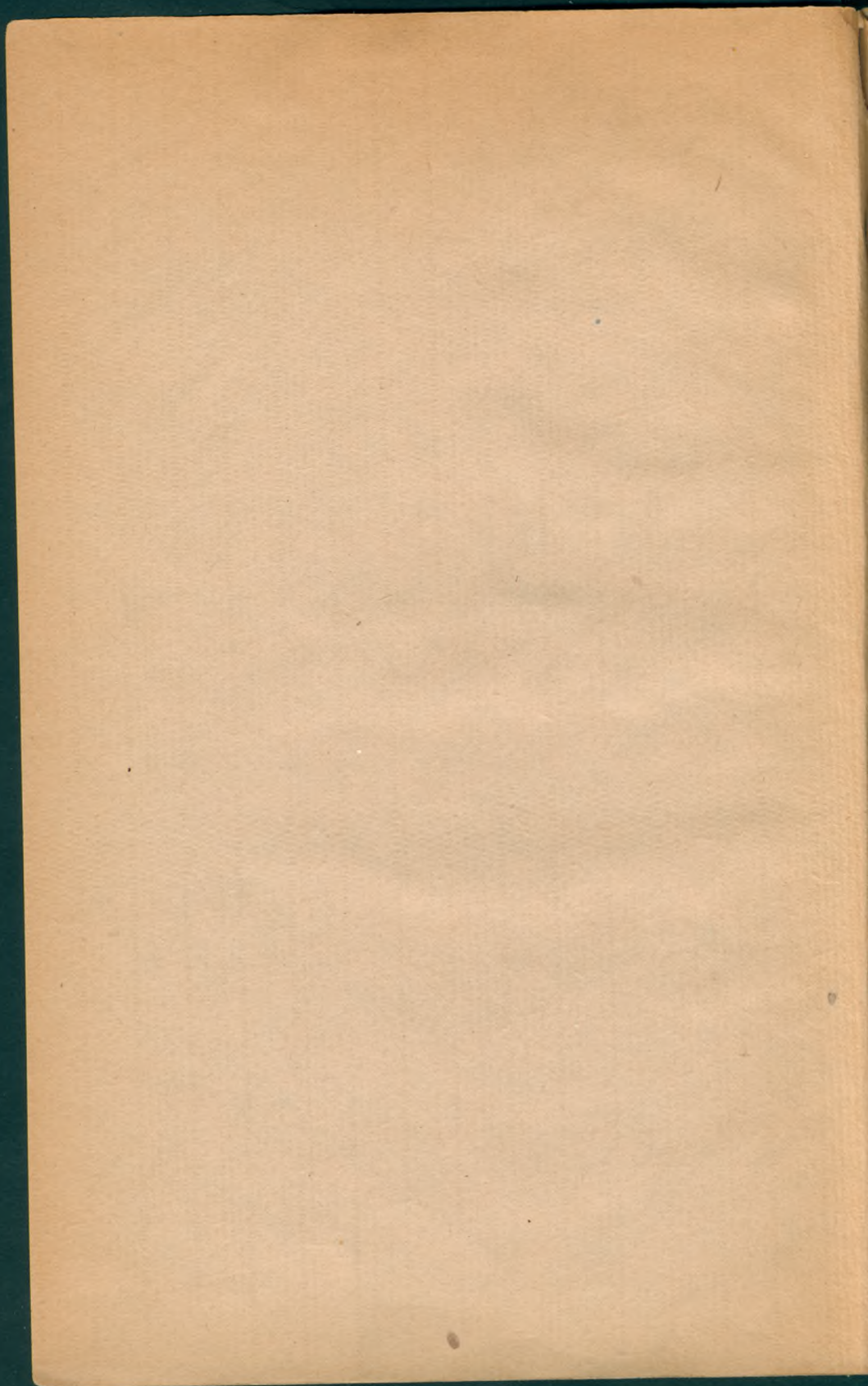
EGYETEMI NY. R. TANÁRNAK A SZAKOSZTALY
1943 MÁRCIUS 17-I ÜLÉSÉN ELHANGZOTT ELŐADÁSA



KOLOZSVÁR 1943







AZ ERDÉLYI MŰZEUM-EGYESÜLET JOG-, KÖZGAZDASÁG- ÉS
TARSADALOMTUDOMÁNYI SZAKOSZTÁLYÁNAK ÉRTEKEZÉSEI
SZERKESZTI DR. MARTONYI JÁNOS SZAKOSZTÁLYI TITKAR

3

SZÓRVÁNYOK ÉS SZIGETEK SORSA KOLOZS VÁRMEGYÉBEN

DR. SCHNELLER KÁROLY

EGYETEMI NY. R. TANÁRNAK A SZAKOSZTÁLY
1943 MÁRCIUS 17-I ÜLÉSÉN ELHANGZOTT ELŐADÁSA



KOLOZSVÁR 1943

(R
2)

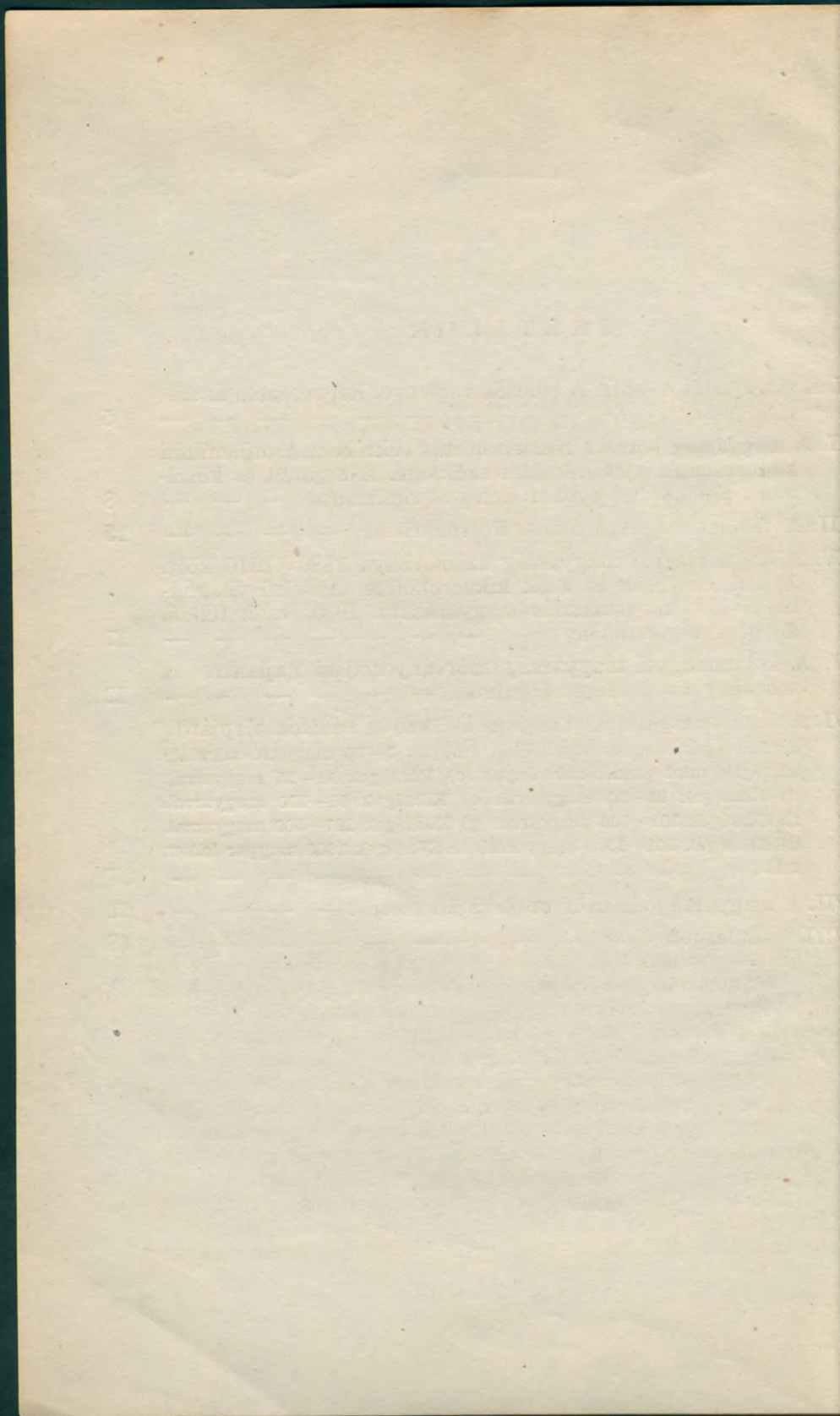
1p.488/3



T A R T A L O M :

I. A szám, mint — sors. A bölcsők versenye. Regeneráció és szennilizálódás — — — — —	5
II. A magyarság sorsa a részletkutatás tükrében. A milleniumi kódvarázs és a reális nézés szüksége. A régmúlt és közelmúlt. <i>Balogh Pál</i> gyökértelen pesszimizmusa — — —	8
III. A feladat meghatározása. Forráskritika — — — —	15
IV. A kolozsmegyei magyarság számaránya 1880—1910 közt. Zavaró tényezők és azok kiküszöbölése. Az első világháború előtti meglankadás magyarázata. 1930: csak félidő, de nem végeredmény — — — — —	17
V. A kolozsmegyei magyarság szórványosodási hajlama. A szórvány és a sziget fogalma — — — — —	22
VI. A részletvizsgálatok. (1880-as és 1910-es bázisok alapján). a) Községek magyar élet nélkül. b) Az 1—10 magyart számláló községek, mint pseudo-szórványok. c) Községek 11—25 magyarral. d) Községek 26—50 magyarral. e) Községek 51—100 magyarral. f) Községek 101—200 magyarral. g) Községek 201—500 magyarral. h) Községek 501—1000 magyarral. i) Községek 1000 magyar lelken felül. — — — — —	27
VII. A magyarság ellenálló ereje tájak szerint — — — —	61
VIII. Tanulságok — — — — —	68





I.

Minthogy a tanulmány címében statisztikus szól a sorsról, engedelmesen felelnünk kell arra az önként felvetődő kérdésre: a szám valóban sors-e? Nincs-e a tárgy címében hangulatkeltés, valami többlet, ami a szám túlértékeléséből adódik?

Igazat adunk azoknak, akik vallják, hogy *a szám fontos, de nem — minden*. A minőség számmal alig mérhető; ezen nem változtat az sem, hogy a minőségben mutatkozó differenciák gyümölcsei elhatározóak lehetnek egy közösség számokban is kifejeződő életnyilvánulásaira. Az ember és a nemzet nagy nevelői: az előrelátók és az értékelők is számok voltak. De nyilván nem elsősorban számok. Alig kétséges azonban, hogy a nemzetek egy-egy igazán nagy apostolának — mondjuk egy Széchenyinek — a minőségbeli fölényét a nemzet életében számokkal is regisztrálható tények követik. A lelki és értelmi átalakulásokat eredményező nemes agitációnak a gyümölcsei közt könyvelhetjük el azt, hogyha a holdankénti termésátlag megjavul, ha a forgalom megelégnékül s az életszínvonal emelkedik, az osztály- és műveltségbeli ellentétek szakadécai enyhülnek. Az elevenítő lélek és a szárnyaló szellem számokat termel, amelyek nélküle nem, vagy nem úgy jelentkeznének. A lényeg azonban nyilván a mozgató erő és nem a szám.

Ha mindez igaz is: másrészt a hangsúly áttételéről sem szabad megfeledkezni. *A szám — ha nem is minden — de fontos*. Az értékelő szellem primátusságából nem engedve is kérjük: mi lesz az értékekből, ha elfogy az ember, aki az értékezésnek a forrása? Vagy — hogy szűkebb és földhöztapadtabb határok közt fogalmazzuk meg a kérdést — mi lesz egy nemzet sajátos szellemi értékeivel, ha egyre kisebb és kisebb az a réteg, amely fenntartója és továbbadója ezeknek az értékeknek?

Azt, hogy a kérdés ilyen feltevése mennyire nem teoretikus ízű, a népesség fejlődésének néhány, mély okulást nyújtó újabb jelensége igazolja. A gyermekszám tudatos korlátozása és a végállomást jelző egyke- és egyse-rendszer odavezetett, hogy ma az európai államok jórésztében a fiatalabb korosztályok — a természetestől eltérőleg — egyre kisebb és kisebb hányadot

jelentenek a nemzet-törzsek életében. Csökkenő létszámú évjáratok lépnek a telítettebbek helyére. E vészes folyamat sok szálból szövődő ok-komplexumával itt nem foglalkozhatunk. Az eredmény azonban nem kétes: a pillanat talmi kincseiért, a kényelem vagy a félelem tál lencséjéért a jövő valódi kincse, az apai örökség megy így veszendőbe. Ez a kincs: az öröklő és örökítő emberállomány, amely minden viszontagságot átvészelhet és kipótolhat, amelyet azonban nem pótolhat semmi.

Az életkordiagrammok félreismerhetetlenül jelzik e szennilizálódás folyamatát. Az 5—5 évjárat egybefoglalásával szerkesztett magyar kordiagramm pl. az utóbbi évtizedekben aggasztóan deformálódott. Az ábra alapját képező 5 éven aluliak sorai ma sokkal gyérebbek, mint az első világháború előtt. Nemcsak viszonylag, de abszolút számban is kisebb a nemzet jövőjét jelentő 15 éven aluli réteg, mint 30 évvel ezelőtt. A betegség súlyosságát az mutatja, hogy a természetes rendtől eltérőleg, az 5 évesnél fiatalabbak sorai ritkábbak, mint az 5—10 évesekéi s emezek ismét kevesebben vannak, mint a 10—15 évesek. Az utánpótlás stabilitása mellett — még az elhalálózás állandóságát is feltételezve — épp a fordítottja volna várható; amiként a múltban ez így is volt.

Az egykor piramis alakú magyar kor-ábrát a születések félelmetes állandósággal apadó irányzata kezdi már átalakítani a mulandóságra emlékeztető urna alakjához hasonlóvá. Zsugorodó, fogyatékosabb sorok állanak a régi tömött rendek helyébe. Kevesebb lesz az arató és a hajlék-építő kéz. Mindennek nemzetgazdasági, hatalompolitikai, állampénzügyi, sőt közvéleményformáló hatásáról sokat lehetne beszélni. De mindez céltól messze vezetne. E helyett a jegyzetben közöljük a trianoni Magyarország 1910-es, 1930-as és 1939-es kormegoszlását kifejező százalékszámokat¹, azzal a megjegyzéssel, hogy a 10—14 évesek arányszámának 1930-as és a 20—24 évesekének

1 100 lakos közül volt oldalt jelzett korú

	1910	1930	1939
5 éves	12.8	10.1	8.1
5—9	11.1	10.3 !	8.7 !
10—14	10.9	7.1	9.3 !!
15—19	9.9	9.6	9.6 !!!
20—25	8.3	9.7	5.7
25—29	7.8	8.6	9.1
30—34	6.7	8.1	8.5
35—39	5.9	6.7	7.9
40—44	5.4	5.9	6.9
45—49	4.8	5.5	5.5
50—54	4.6	4.7	5.2
55—59	3.9	3.9	4.5
60 éves	7.9 !	9.8 !	11.0 !

1939-es behorpadása az első világháború alatt elmaradt születések számlájára írandó.

Ki kell emelnünk azt, hogy a generáció-váltás megrokknása és az utánpótlás közelítő csődje a különböző nemzeteknél távolról sem egyforma mértékben következett be. A születések száma és aránya a közelmúltig jóformán mindenütt apadt. Magyarországon azonban az apadás tendenciája — a volt Ausztriától és az ugyancsak volt Csehszlovákiától eltekintve — a legkedvezőtlenebb. Ezzel szemben Magyarország déli és keleti szomszédjai: az alkotó elemeire bomladozó Jugoszlávia és a páriskörnyéki békével nagyra duzzasztott Románia születési aránya — jöllehet az eredetileg is jóval magasabb volt — sokkal kisebb mértékben hanyatlott, mint a Csonka-országé. Ennek következménye az, hogy a népesség előregedésének demográfiai körökben főleg a német *Burgdörfer* révén közismertté tett (bár e sorok írója által egy aktívabb népesedés-politika érdekében már 1921-ben élesen hangoztatott) jelensége e szerencsésebb szomszédoknál a közeljövőben távolról sem lesz olyan fokú, mint nálunk. Mi a nemzet jövőjét sokkal erősebben tékoztuk akkor, amidőn takarékoskodtunk a gyermekekkel.

A generációváltás eltérő üteme és különböző méretű csökkenése (némileg az eltérő és javunkra alakuló halandóság által is kiélezve) odavezetett, hogy ma a fiatal nemzedék számereje tekintetében pl. Romániával és Jugoszláviával szemben már-már inferiális helyzetbe kerültünk. Ha pl. a mi 60—64 éves rétegünk lélekszámát 100-al vesszük egyenlőnek, akkor Románia megfelelő korú népességének számerejét még csak 139, Jugoszláviáét 136 jelzi. Már a 20—24 éves lakosságunk 100-al egyenlőnek vett számához mérten a román index 192-re s a jugoszláv is 163-ra emelkedik. Ha pedig a legzsengőbb hajtás indexszámait rögzítjük, akkor arra a végzetesnek tetsző eredményre jutunk, hogy 100—100, 5 éven aluli magyar gyermekre 358 romániai, illetve 268 jugoszláviai gyermek jut (1930). Az, hogy a generációk nemzetközi súlyviszonyaiban ilyen eltolódások állhattak elő, természetesen hosszabb idő kedvezőtlen demográfiai fejlődésének a produktuma. Nálunk a 80-as évek derekán még 44 születés jutott 1000 lélekre. Az első világháború előtt 35 ezrelék körül állott a mutató. A 20-as évek elején — a háborús zuhanást kissé regenerálandó — még mindig elértük a 30‰-et, hogy azután egy vészesen következetes súlyedés végállomásakor, az országgyarapítás előtti évek átlagában a 19—20 közti színvonal körül állapodjék meg születési arányuk. Csonka-Magyarország 1911/13. évi születési arányát 1000-nek véve, az 1936—38. évi átlag már csak 588; Romániában 718, Jugoszláviában 705 a megfelelő index.

Az eltérő méretű és ütemű natalitás okozta népességszerkezeti átalakulások — ha döntő fordulat nem következik be népesedésünkben — a mi súlyunkat kikerülhetetlenül csök-

kenteni fogják. Állítjuk ezt még akkor is, ha a pillanat reményeket keltő. A külpolitika útjai bizonytalanok, esendők és homályba vészők. De ha valahol a szülők helyébe kellő számú utód nem áll, az maga az esélytelenség, az a homálynak és a rossznak bizonyossága, amivel szemben a politikai helyzet Proteus-archoz hasonló változékonysága csak a bizonytalanság rosszassága. Ki tagadná, hogy a szám — sors is?!

II.

És ha a szám — sors a nemzet egészének életében, legalább annyira az egy kisebb, körülhatárolt területen. Kivált ott, ahol különböző eredetű, eltérő kultúrkincsek őrzésére hivatott népek élnek. A szám nem jelent sorsot a Hajduságban, vagy a palócoklakta vidéken, mert ott a táj és az ember kapcsolata, a földnek magyar élete és jellege még nem változik meg azzal, hogy kisebb telítettségű nemzedékek lépnek a sűrűbb sorok helyébe. Másként áll a helyzet a nemzetiségileg vegyes vidékeken. Itt — ha a különböző anyanyelvű tömegek természetes népmozgalma, vándorhajlama, vagy asszimilációs készsége nagyon eltérő — gyökeres változások állhatnak be az ottlakó nemzetiségek erőviszonyaiban. Átalakulhatnak egész tájak, nagyobb vidékek. Ha a természetes propagatív fölényt és a beolvasztó képességet a kultúra magasabb fokán álló faj mutatja, akkor az illető vidék felemelkedhetik életszínvonalban, műveltségben és gazdálkodásban stb.; ha a nagyobb népességekonzerváló erők a műveltség kezdetlegesebb fokán álló rétegekben alakúlnak kedvezőbben, akkor sokirányú súlyedéssel kell számolnunk.

Ezért mondhatjuk: a nyugati kultúra keleti végváraként tekinthető Erdélyben a nemzetiségi erőviszonyok módosulását leplezetlen és fedetlen szemmel vizsgálni nemcsak nemzeti szempontból fontos, de az érdekek fölötti igazságkeresés szempontjából is. Tudjuk, hogy régi gótikus emlékek, céhek, rendek és vérbeli városok a Kárpátokon túl, attól keletre nem találhatók. Bizánc és Levante levegője más. Erdély ütközőterület. Érdektelenül is érdekes kérdés, hogy a más-más hagyománykincs őrzőinek a száma hogyan alakul ezen a területen? Feladatunk szűkebb lévén, e kérdésre véglegesen válaszolni ezúttal nem fogunk. Legalább is közvetlenül nem. Mindössze *egy vármegyének tüzetesebb elemzése* s az erőviszonyok félszázadon át való módosulásának megállapítása a célunk. Lehet talán ellenvetéssel élni: nem túlszűk-e egy ilyen terület? Legalább is ahhoz, hogy a nagy számok logikai törvényére épített statisztikai ténymegállapítások gáncstalanul megfogalmazhatók legyenek? Feleletül *Buday László*t idézzük: „Mint ahogy egy ma-

gasabb hegycsúcs tetejéről áttekinthetünk talán öt vagy hat vármegyére való térséget is s szemlénk eredménnyel is jár, ha csak a főbb domborzati és vízrajzi viszonyok megfigyelésére szorítkozunk: de a részleteket szemünk nem tudja tisztán ki-venni, úgy a tömegmegfigyelés is megadja a nagy perspektívát, az általános átnézetet, a felülről szabályszerűségeket, de részletrajzban és bensőbb oki összefüggésekben csak homályosabb képet nyújt. A részletek ismeretéhez le kell szállanunk a hegygerincről, megvizsgálunk a szakadékokat, bejárnunk az oldalvölgyeket s az elágazó dombsorokat. A statisztikai vizsgálathoz is szűkebb körre korlátozt, de több oldalról megvilágított megfigyelések vihetnek közelebb az okok ismeretéhez" (A statisztika elmélete és története, 61. l.). A magunk részéről hozzátehetjük azt, hogy a nemzetiségi erőviszonyok szemléleténél kétszeres szükség van a részletekbe hatoló szemlékre. Itt a nagy átlagok nem egyszer az *önáltatás* szálláscsinálói. Az ipar és a forgalom — nem egyszer hatalmi szóval is emelt — központjait, a sok mobilis elemmel rendelkező városokat, a főhatalmi változásoktól részben szintén függő bányatelepeket összekeverni a stabilitás és folytatódás nagyobb ígérését magával hordozó falusi rétegekkel: olyan úgynevezett átlagokat eredményezett, amelyek a tudományos megismerés próbáját sem állják ki. Ezenfelül könnyen hamis látszatokat produkál az ilyen eljárás.

A nemzetiségi viszonyokkal a multban foglalkozó *Láng Lajos*, *Ajtay József*, részben *Kenéz Béla* és még inkább *Kovács Alajos* a magyarságnak a perifériákon mutatkozó javuló tendenciájának az értékelésénél — jöllehet a gomolygó felhőkre felhívták is a figyelmet — nem hangsúlyozták eléggé azt, hogy a városokban s az ipari vidékeken mutatkozó és számra-szemre imponáló, de vitatható értékű térfoglalásokkal sok helyütt bántó ellentétben van a falusi magyarság erőviszonyainak a módosulása. E tekintetben gyökeresebb és időállóbb módszert követett *Kőrösi József*, amikor a felvidéki tótosodás folyamatát Hontban községről községre vizsgálta; lényegileg ugyanezen az úton jár újabban gróf *Révay János* és a régebbi időkre nézve *Kniezsa István*, *Mályusz Elemér*, *Szabó István*, *Ifj. Mikó Imre*, *Makkai László*, *Szabó T. Attila*, *Jakó Zsigmond* és *Aldobolyi Nagy Miklós*, nemkülönben a fiatalabb kutatók növekvő táborá. ² Lehetne ellenvetéssel élni: a sok fától így

² Gróf Révay János: A belvederei magyar-szlovák határ. Bpest, 1941. Kniezsa István: Magyarország népei a XI. században. Bpest, 1938. Ugyanő: Erdély földrajzi nevei. Bpest, 1940. Ugyanő: Zur Geschichte der ungarisch-slovakischen ethnischen Grenze. Bpest, 1941. Makkai László: Észak-erdély nemzetiségi viszonyainak kialakulása. Hítel, 1942. Ugyanő: Szolnok-Doboka vármegye magyarsága (Erdélyi Múzeum-Egyesület dési vándorgyűlésének Emlékkönyve). Kolozsvár, 1942. Jakó Zsigmond: A románok megtelepülése az új-

nem lehet majd látni az erdőt. Válaszunk erre az, hogy az erdő-látók szemeit megfogta a nagy vonalak varázsa, az erdők felett szálló köd, amelyet nem minden alap nélkül mondhatnánk közel félszázad távolából milleniumi ködvaráznak. A valóságokkal való könnyörtelen, bátor szembenézés e téren az egyedüli helyes út és ehhez éppen a részletekben való eligazodásra van szükség. Bár *Jancsó Benedek* és *Beksics Gusztáv* hatalmas történeti távlatokat és érv-komplexumokat tartalmazó életmunkái — a milleniumi derűlátással szemben — világosan megmutatták a térvesztés tüneteit és veszedelmeit, mégis a kettejük közül gazdagabb statisztikai arzenállal felszerelt *Beksics* is beleesett abba a hibába, hogy a városokban mutatókozó térfoglalásokat egyfelől túlbecsülte, másfelől azt úgyszólván kizárólag az asszimiláció javára írta. Arra, hogy mi történik a város embertartalekét nyújtó falun, a legélesebb és időálló fénycsóvát két olyan munka vetítette, amelyek nem népességstatisztikai jellegűek, de amelyek a falusi népesség talajbiztosságára következtetést engedő földbirtokforgalom méreteit tisztázták, azt nemzetiségek szerint tagolva. *Tokaji László* és *gr. Bethlen István* munkáira gondolunk,³ amelyek az első világháború küszöbén a románok birtokvásárlásairól nyújtottak megdöbbentő képet. A teljesnek nem is mondható *Tokaji*-féle adatgyűjtés szerint rövid tíz év alatt, 1903 és 1912 közt az erdélyi magyarság tiszta vesztesége a románokkal szemben 126.000, a szászokkal szemben 32.000 katasztrális hold. A föld mobilizálásának ilyen hallatlan méreteiről szóló — mondhatnók — bűnvallás sem tudta eléggé mobilizálni a kormányzat és a törvényhozás lelkiismeretét. Ezek azok a vádoló számok, amelyek felkelthetik a közismert dialektikán épülő elmélkedést: miért nincs hatalmuk azoknak, akik látnak és miért nem látnak azok, akiknek hatalmuk van? A tűnődést folytatni lehetne: vajjon az, ami országrésznyi nagy periférián történt, azért volt-e vicinális jelentőségű, mivel a valóban vicinális fontosságú párthatalmi kérdések centrálissá növekedtek, avagy mert maga a kollektív lelkiismeret volt beteg és az irányító készség és képesség fogyatékos? Nem a statisztikus dolga e kérdésre feleletet adni.

A statisztikus feladata csak az, hogy lehetőleg oknyomozóan regisztráljon. Mi lemondtunk arról, hogy a *régmúlt* nehezen kibányászható és a homogenitás maradéktalan reményével amúgysem kecsegtető adataival operáljunk. Az európai vi-

korban (Erdély és népei). Bpest, 1941. Szabó T. Attila: A románok újkori erdélyi betelepülése. Hítel, 1942. Aldobolyi Nagy Miklós: Magyarok a Kis-Szamos mentén. Hítel, 1943. Mályusz Elemér: A magyarság a középkori Erdélyben. Hítel, 1943.

³ Tokaji László: Eladó ország. Kolozsvár, 1913. Bethlen István gróf: Az oláhok birtokvásárlásai az utolsó 5 évben. Bpest, 1912.

szonylatban igen komoly és elismert teljesítményeket nyújtó magyar nemzetiségi statisztikának 1880-ig visszanyúló adatai nyomán igyekszünk képet festeni Kolozs megyéről. Figyelmünket kiterjesztettük az 1930-as román népszámlálásra is.

Ha nem hatolunk is be annak a taglalásába, hogy milyen lehetett a középkor vagy a XVII. század Kolozs megyéjének a nemzetiségi arculata, mégis hivatkozunk itt egy tanulmányra, amely a fejlődés régebbi, illetve multszázadbéli folyamatáról tájékoztathat. Erre már csak azért is utalnunk kell, mert nagyon valószínű, hogy a ma, vagy a közelmúlt organikus folytatása a régmúltnak; az idő intelmeit figyelmen kívül hagyni nem tanácsos. E munka a nemrégiben elhunyt kiváló etnográfus, *Győrffy István* „Kolozs vármegye néprajzi térképe a Hunyadiak korában” című kisebb tanulmánya („Föld és ember”, 1925), amely *Csánki Dezső* nagybecsű forrásmunkájának (Magyarország történelmi földrajza a Hunyadiak korában) nyomán megrajzolta Kolozs megye néprajzi térképét, összehasonlítólág az 1910-es népszámlálási adatok alapján nyert állapottal. Az egyes nemzetiségek elterjedésének kritériumai változatosak voltak, azonban egymást logikusan kiegészítők és megvan a kritériumok közt az a bizonyos benső harmónia, amely a jó statisztikai adatok egybeillesztésének is egyik követelménye. Így ha az oklevelekben magyar családi vagy helynevek szerepeltek, avagy kifejezetten nemesi községről volt szó és ha megemlíti az oklevél azt, hogy a községben magyarok laknak, avagy ha középkori templom (esetleg rom) találatot benne és pápai tizedet fizetett a pap, akkor az ilyen községet magyarnak tekintette. Ellenben, ahol ötvenedet, tehát ú. n. oláh-adót fizetett a falu, vagy ahol kenézzről, illetve vajdáról történt említés és ahol a községi oklevelek román vezetékevekről számolnak be, azokat román nemzetiségű községeknek tekintette. *Kelemen Lajos* szerint a kritériumok megbízhatóan határolják el a magyar és román többségű községeket. A *Győrffy* vizsgálatának az eredményeit feltüntető térkép súlyosan lehangoló. A Hunyadiak korában a megye nagyrésze: annak közel háromnegyede, de legalábbis kétharmada magyar lakosságú volt. A szászok is nagyobb szerepet játszhattak, mint napjainkban. Éppen a megye szíve, Kolozsvár és környéke volt legalábbis részben szász nemzetiségű. Ellenben a románság — még ha az akkor lakatlanként jelzett területeket románnak vesszük is — alig egy harmadát tette a mai, sárga színnel jelzett hatalmas tömbnek.

Történetészek szerint az erdélyi népfajok erőállományának a magyarságra nézve végzetes metamorfózisa a XVII. század második és a XVIII. század első felében játszódott le. Hogy a folyamat ható okai közül mekkora szerepe volt a tatár és török betörések által a magyar-lakta völgyekből elhurcolt vagy legyilkolt tizezreknek (erre vonatkozólag *Szabó István* „A magyar-

ság életrajza" című munkája nyújt megdöbbentő részleteket)* s mekkora másrészt a kuruc szabadságharcok idején és már előbb is sűrűn fellépő nagy pestisjárványoknak, amelyek a közlekedési vonalak mentén elhelyezkedő magyarság sorait sokkal jobban ritkították s ismét mily nagy a kuruc szabadságharc leverését követő német és rácز dúlásoknak s végül, de éppen nem utolsósorban, hogy mennyi része volt megint a Havasalföldről és Moldvából való tartós beszívárgásnak: azt aligha sikerül tisztázni. Legalábbis a tömegészlelésekhez fűződő igényeknek megfelelő pontossággal. Csak az az egy bizonyos, hogy a magyarság ritkult rendjeiben támadt hézagokat a jobban megkimélt és külső segítséggel, bevándorlással is felfrissülő románok töltötték be. Hogy azután a birtokos családok egyéni érdekből szívesebben alkalmazták az igénytelenebb és fogyatékosabb öntudatú román jobbágyot, mint a magyart, az ismét történetileg igazolható tény. Ténynek veszik azt is, hogy az ilyen jellegű jobbágytelepítéseknek erős románosító hatása volt.

A történetíróink által tisztázott tényeken felül nem lehet említés nélkül hagyni azt sem, hogy a magyarság sorait a legkülönbözőbb háborúk — mint hadviselésre *alkalmasabb* réteget — jobban ritkították; valóságos kontraszelekció történt ilyen módon! A jobb használhatóságon felül lehetett ennek más oka is; a fejletlenebb és nehézkesebb katonai közigazgatás mellett nem lehetett könnyű a távoli havasok, vagy az egészen félreeső községek pásztorát, félnomádját megtalálni és katonasorba állítani. A magyarság a völgyekben és a főútvonalakon élt. Hogy azonban az alkalmasságra befolyással levő faji jelleg sem lehetett mellékes, arra éppen újabb adatok világítanak rá. Az első világháborúnak a véres veszteségeit *Winkler*, a bécsi egyetem mostani profeszora dolgozta fel, területi részletekben is feltüntetve a hősi halottak számát. A minket érdeklő Erdélyen belül a legnagyobb a hősi halottak száma a lakossághoz

* Már a XVI. század végén és a XVII. század elején is nagy volt a pusztulás, főleg Basta kegyetlenkedései nyomán; II. Rákóczi György egész serege tatár rabságba esett s kevés kiváltottól eltekintve ezek valamennyien odavesztek.

1661-ben „a foglyok nagy sokasága miatt az iszlám táborában félelem támadt s a fő szerdár parancsára a gyermekeket, leányokat megtartották, a fegyverforgatásra alkalmas férfiak közül pedig kilencezeret a Szamos folyó partján megölték“. Evlia Cselebi elbeszélése, Szabó István „A magyarság életrajza“ 97. l.-ről idézve.

„Szejdi budai pasa Erdély ez áldatlan évében (1661) egyetlen alkalommal háromezer megnyűzott magyar fejét küldte Konstantinápolyba“. U. o. 97. l.

Főleg a középerdélyi magyarság szenvedett. A székelyek jobban védett, félreesőbb vidékeken éltek; a szászokat falakkal övezett városaik védték, a románok a hegyek közt pásztorkodtak.

mérten a három színszékely megyében.⁵ És ez az általános állításkötelezettség időszakában volt! Milyen lehetett a különbség akkor, amidőn a harcra való alkalmasság fokát s a megbízhatóságot *külön is mérlegelték* s amikor ezek a körülmények a magyarság állományának *erősebb* felhasználását és elhasználását eredményezték?

Ha még megemlítjük az 1848/49-es szabadságharc alatt kivált Alsó-Fehér és Torda-Aranyos vármegyék magyar népét sújtó vérengzések áldozatait s másrészt azt, hogy a Mária Terézia alatti vallási unió során szörványosan előfordult, hogy református jobbágyok is áttértek a görög katolikus hitre s ezzel menthetetlenül behullottak a románság tengerébe, akkor futólagosan felsoroltuk azokat a momentumokat, amelyek a magyarság erőviszonyait a mult század derekáig kisebb-nagyobb mértékben befolyásolták. Innen kezdve a természetes népmozgalom, a kivándorlásnak nemzetiségenként nem teljesen egyforma hullámmozgalma s a világosan és véglegesen alig lemérhető asszimiláció formálta ki az erőviszonyokat.

Ami az *asszimiláció* mértékét illeti, erre vonatkozólag a vélemények eléggé szétágazók. Ezzel kapcsolatban hivatko-

⁵ Winkler: Die Totenverluste der öst.-ung. Monarchie nach Nationalitäten. Wien, 1919. E forrás szerint 1000 lakosra jutott hősi halott (1917. XII. 31-ig) az oldalt jelzett megyékben

	magyar-ság aránya		magyar-ság aránya	
1. Csík	37.4	86.4	9. Hunyad	21.1 15.5
2. Udvarhely	37.2	95.5	10. Kisküküllő	21.4 30.0
3. Háromszék	29.3	83.4	11. Kolozs	26.6 26.8
4. Maros-Torda	27.7	57.4	12. Nagykovács	20.7 12.3
5. Alsó-Fehér	21.9	17.5	13. Székely	21.3 5.0
6. Beszterce-Naszód	25.8	8.3	14. Szolnok-Doboka	28.6 20.6
7. Brassó	19.6	34.1	15. Torda-Aranyos	23.8 25.6
8. Fogaras	23.0	6.6		

A román és a szász többségű megyékben átlagban kb. 30%-kal kisebb a vérveszteség, mint a székely megyékben.

Winkler eredményeit tovább elemezve és csoportosítva azt találjuk, hogy volt az 1000 lélekre jutó hősi halottak száma azokban az erdélyi megyékben, amelyek

	‰	hősi halott	népesség
abszolút magyar többségűek:	32.3	19.704	610.009
20—49%-ban — magyarok:	25.1	21.784	867.426
—20%-ig magyarok:	21.9	24.057	1.101.011
megyék összesen:	25.4	65.545	2.578.446
a nem magyar többségűek:	23.3	45.841	1.968.437

Feltehető ez alapon, hogy az egyes megyéken belül is a magyarság szenvedte a nagyobb s a nemzetiségek a kisebb vérveszteséget.

zunk a másik, népességtörténeti szempontból jelentősnek tartott munkára: *Balogh Pálnak* a század elején kiadott standard-munkájára.⁶ Szerinte az utolsó fél évszázad alatt egyedül Erdélyben 300 magyar község lett románná s ugyanitt 21 román község magyarra. Vagyis végső soron 279 községben veszett volna el a magyar faj többsége. Ez a ténymegállapítás az érdeklődő köztudatba átment s arra lidércnyomásként reánehedezett. Szerencsére kellő alap nélkül. A nagy fajszeretettel megírt 1100 oldalas munka alapvető hibája az, hogy a térvesszés, illetve térnyerés mértékéül kizárólag *Lenk Ignác* nyug. altábornagynak Erdélyi lexikonára támaszkodik, amely mint statisztikai forrásmű távolról sem veszi fel a versenyt *Fényes Elek*nek szintén a mult század harmincas éveiből származó, de Erdélyre ki nem terjeszkedő kiadványaival. *Lenk* számokat csak hézagosan közöl s becslésszerűen állapítja meg azt, hogy az egyes községek faji vagy felekezeti tekintetben milyen összetételűek. Első helyen említi a többségben levőket és erejük szerint a többi nemzetiségeket. A baj — vagyis magyar szempontból a szerencse — csak az, hogy *Lenk* tábornagy ezen utóbbi feljegyzései egészen nyilvánvalóan hibásak. A felsorolás egymásutánja ugyanis *nem* jelenti az illető nemzetiségek pontos lélekszám-sorrendjét, hanem csupán azt, hogy esetenként magyarok és románok is, vagy mind szászok, mind románok *laknak* az illető községben. Ennek a legékezebb és megdönthetetlen bizonyítéka az, hogy végigmenve az egész Kolozs megyén, *Lenk* egyetlen olyan községet sem sorol fel, amelyben román-magyar sorrend szerepelne, hanem a tisztán román és tisztán magyar községek mellett csupán olyanokat, amelyekben magyar-román, tehát *Balogh* értelmezése szerint *magyar többségű* és román kisebbségű lakosság élne. Aki az erdélyi és jelesül a Kolozs megyei népkeveredés típusait és méreteit ismeri, annak ez az egy tény bőven elég. Ennek csak következménye az, hogy olyan községeket is felemlít a *Lenk*-féle forrás *magyar-román* jellegűnek, tehát állítólagosan magyar többségűnek, amelyekben — mint pl. a mezőszéki Fűzkuton, vagy Mezőújlakon s a népes Rődön — már az 1880-as népszámlálás szerint is 10 százaléknál kisebb volt a magyarság képviselője. Aki tudja azt, hogy az utóbbi, éppen elég mozgalmas és nyomasztó viszonyok között is milyen fokozatos és *lassú* volt a magyarság térvessztése az egyensúlyhoz közeleső számviszonyokat mutató községekben, az előtt világos, hogy a helyzet *megközelítőleg sem olyan sötét*, mint ahogy a *Balogh Pál*-féle kataszter után gondolnók. A *Balogh Pál*-féle veszteség-mérleget tehát több mint fentartással fogadjuk. Segítségünkre jön ebben a *Keleti Károly*-féle becslés, amely az 1869-es népszámlálás hiányzó nemzetiségi adatait állapította meg a tankötelesek nemzetiségi

⁶ A népfajok Magyarországon. Bpest, 1902. 1113 lap + térképek.

megoszlása alapján. *Keleti* becslése szerint Kolozs megyében (Kolozsvárral együtt) 1869-ben 37,8% volt a magyarság aránya; tehát nem magasabb, de kb. 1%-kal alacsonyabb a világháború előtti arálynál. Kérdjük: a múlt század 30-as éveitől 1869-ig, 3—4 évtized alatt végbemehetett-e oly asszimilációs folyamat, amely e lazán kezelt forrás állítása szerint egyedül Kolozs megyében 49 községben szerezte volna meg a románság részére a fajtöbbséget?! El lidércnyomással le kellett számolnunk. Tettük ezt anélkül, hogy a középerdélyi magyarságnak — elhelyezkedéséből adódó — erőviszonyait elég jól jelképező kolozsmegyei helyzetet túlzottan kedvezően ítélnék meg.

III.

Vizsgálatunk vezető szempontja volt: *kideríteni, hogy egyfelől a tömeg nagysága és súlya és másfelől az illető tömegek ellenálló képessége között milyen az összefüggés.* Előfeltétele volt ennek a magyarság számerősségének és számarányának a községenkénti vizsgálata. A megye községeit a szerint, hogy 1880-ban mekkora lélekszámra rúgott bennük a magyarság, kategóriákba osztottuk és vizsgáltuk, hogy ugyanezen községcsoportokban hogyan fejlődött a magyarság száma és aránya. Majd pedig abból kiindulva, hogy a magyarság abszolút tömegén kívül az sem mellékes, hogy vajjon a község egész népességében mekkora szerepet játszik a magyarság, megvizsgáltuk azt: vajjon milyen a magyarság fejlődése az egyes lélekszám-kategóriákon belül azon községcsoportokban, ahol a magyarság százalékos részesedése meghaladja az átlagot, illetve azokban, ahol a magyarság arányszáma kisebb az illető csoportban elfoglalt átlagos kulcsnál.

Így a tömegesen, illetve szórványosan élő magyarság fejlődését kétféle vizsgálati út segítségével is számontarthattuk.

Mielőtt az eredményekre reá térnénk, *értékelnünk* kell röviden az 1930-as román népszámlálás adatait. Szemben az 1920-as román „összeírással”, amelynek az eredményeit főleg *Jakabffy Elemér* és *Fritz László*, a csonkaországiak közül első-sorban *Kovács Alajos* valósággal ízekre tépték, az 1930-as adatok már figyelemreméltóan jobbak. Jobbak még akkor is, ha találtak három bőséges forrást a magyarság létszámának apasztására. Az egyik az volt, hogy a *görög katolikusokat* és *görög keletieket* — kivéve kevés, a székelység szívében fekvő kis községet — teljes tömegükben románokként könyvelték el. Ez Kolozs megyében, ahol az 1910-es magyar népszámlálás 1197 görög katolikus és 337 görög keleti magyar anyanyelvűt talált, nem nagymértékben, de mégis apasztotta a magyarság

sorait. Egyes kalotaszegi községekben (úgy nézzük elsősorban Kalotadámason, Kalotaszentkirályon és Jákótelkén) visszaírták az elmagyarosodás útján lévő románságot — legalábbis papíron — románná. A másik forrás, amelyen keresztül a magyarság számát is csökkentették, de főleg a románságét növelték, az volt, hogy a Kolozs megye egyes részeiben elég jelentős számú *cigányokat* többnyire átírták románokká; ellenben a magyar többségű községekben a cigányok számát többnyire megnövelték. Az igazság kedvéért meg kell jegyeznünk azt, hogy a cigányok számbavétele a magyar népszámlálásoknál sem volt egyöntetű. Például 1900-as censusunk szigorúbban rostálta soraikat s ekkor sok helyiségben növekedett a magyarok aránya. Az 1910-es összeírás a cigányanyanyelvűek mérlegelése tekintetében jóval nagyobb egyezést mutatott az 1890-es népszámlálással, ami azután helyenként mind a magyar, mind a román néptömegek számarányának leszorítására vezetett. Végül s nem utolsósorban a magyarság sorainak apasztására vezetett az is, hogy a *zsidóság* egy része a válasz-adás megengedett, sőt talán tudatosan támogatott alternatívájával élve, magát jiddis anyanyelvűnek vallotta. Ez főleg a járási székhelyeken és a nagyobb fejlődési lehetőségeket magukban rejtő falvakban érintette érzékenyen a magyarság létszámát. Megjegyzendő, hogy e lehetőséggel a zsidóságnak csak egy része, bár többnyire tekintélyes része élt. Pl. Kolozsvárt a román népszámlálás 13.504 zsidó vallású egyént és 6.691 jiddis anyanyelvűt írt össze. Rosszabb az arány már pl. Bánffyahunyadon, ahol az 1.026 zsidó közül 832 vallotta be a jiddist anyanyelvűül. A vármegye többi községeiben a 3.125 zsidó közül 2.426, tehát csaknem 80%-a vallotta anyanyelvűül — a valóságot alighanem tényleg megközelítően — az elrontott német zsargont. Ami veszteség e forrásból érte a magyarságot, az túlnyomórészt papiros-veszteség volt. A számbeli különbözet azonban nem kicsinyelhető le, különös tekintettel arra, hogy az 1910-es népszámlálás alkalmával a megyebeli zsidóság közel 86%-ban a magyart vallotta anyanyelvűül. Az érzékenyebb fekvésű, nagyobb hullámzást és lüktetést mutató helyeken igyekeztünk a hibaforrást kiküszöbölni, több esetben sikerrel. Sok helyütt viszont a magyarság térvesztését ez a körülmény korántsem indokolta.

Mindezek szerint — noha a művi román-szaporítás és magyar-apasztás hivatalos eszközein átlátunk — mégsem tudjuk osztani azok véleményét, akik az 1930-as román népszámlálás eredményeit támpontul sem kívánják felhasználni. A *Kovács Alajos* által ötletesen felhasznált az az ellenőrzés, amely a *hitfelekezeti* adatokkal vizsgálja felül az anyanyelvi adatok hitelességét, a legtöbb esetben jó szolgálatot tesz és feltűnően sokszor mutat csaknem hiánytalan egyezést az anyanyelvi eredményekkel. Értvén ezalatt azt, hogy a római katolikusok, re-

formátusok, unitáriusok és — a tekei járástól eltekintve — az evangélikusok egyesített száma a legtöbb községben elég szép egyezést mutat a magyarságéval; itt-ott a Mezőségen, Kolozson, a borsai és hidalmási járásokban némi hiány mutatkozik magyarokban, vagyis kevesebb a magyar, mint a magyar felekezetekre jutó egyének száma. Nem lehetetlen, hogy itt tényleges elrománosodásról van szó; de ez kevésbé valószínű. Nyilvánvaló ellenben az, hogy a helyenként református vallású cigányoknak a magyarság rovására történt eredményesebb szelektálása, bővebb számítása idézte elő az egyébként számszerűleg súlyosan latba nem eső hiányokat. Mindez reávilágít a nemzetiségi statisztika útjainak sikamlósabb és süppedékesebb voltára és a hibaforrások mélységeire. Azonban ismételtelen leszögezzük, mégsem használhatatlan és haszontalan az anyag. Nem utolsósorban azért sem, mert a községek között tudunk válogatni és felismerhetjük azt, hogy a szándékolt hibaforrásokból hol merítettek bővebben.

Nem a mai, hanem a *történeti* Kolozs megye adataival dolgoztunk. Ha felhasználhatnók az 1941-es népszámlálás nemzetiségenként feldolgozott anyagát, akkor ezt az eljárást okkalkal-joggal lehetne hibául felróni. Mivel azonban az 1930-as népszámlálással le kellett zárunk vizsgálatunkat, szinte adódott, hogy a régi megye községeivel dolgozzunk. Azért is vétek lett volna erről lemondani, mivel e nagy Kolozs megye egyesíti Nyugaterdély földrajzi és táji alkatelemeit. Van havasa, terjedelmes erdeje, van termékeny völgye s van kiterjedt mezősége. Az integer megyének a számbavétele többletmunkát okozott, mivel az 1930-as román közigazgatási beosztás lényegesen eltért a régi magyartól. A megye keleti ötödét Marostordához csatolták, viszont Szolnok-Dobokából 15 községet, Biharból 2-t Kolozshoz illesztettek. A nacionalista eszélyesség tanácsára a Torda-Aranyos megyei határ is szeszélyesen módosult s ezeket a változtatásokat mind nyomon kellett kísérni, átszámítván az ide esőket, eltávolítván a máshová valókat.

IV.

Jóllehet a részletvizsgálatokra helyezzük a súlyt: nem fölösleges futó pillantást vetni arra, hogy az integer megye egészében miképpen alakult a magyarság száma és aránya. A *Balogh Pál* könyvével szemben elfoglalt kritikai álláspont is kötelez arra, hogy tisztázzuk az első világháború előtti emberöltő idevágó eredményeit. A magyarság száma megnyugtatóan fejlődött. 1880-tól 1910-ig 40.854-ről 60.735-re emelkedett a magyarok száma. Ez 48%-nál nagyobb, igen egészséges népfejlődésről tanuskodik. Mindazonáltal bizonyos korrekciókat kell al-

kalmazni. Ugyanezen idő alatt ugyanis a megyei zsidóság 3.185-ről 5.535-re növekedett, ami 75%-os emelkedést jelent. Emellett míg 1880-ban a zsidóságnak csak 68%-a, 1910-ben már 86%-a vallotta magát magyar anyanyelvűnek. E bevallás meggyőző erejéről különbözök lehetnek a vélemények; az államfordulatot követő népszámlálás már említett részeredményei azonban arra vallanak, hogy a magyar anyanyelvű zsidókat az összehasonlítás homogenitása érdekében tanácsos levonni a magyarság számából. Ebben az esetben a magyarság számának az emelkedése egy árnyalattal gyengül, de a 44%-ot még mindig meghaladta. Nem szabad azonban figyelmen kívül hagyni azt, hogy 1880 és 1910 közt két jelentősebb telepítés történt Kolozs megyében: a kisebb méretű kolozskarai és a viszontagságai ellenére is elég nagyszabásúnak mondható nagysármási. Ezen utóbbi községbe a települők nagyrészt Veszprém megyéből toborozták, majd később a részleges sikertelenség után több erdélyi megye, főleg Marostorda családjai töltötték meg az elárvelt telephelyeket. A községben a magyarság arányszáma 7%-ról 64%-ra szökött; mivel e fényes eredményt a megye nem önerejéből termelte ki, azt feltétlenül le kellett számítani. A jóval kisebb kolozskarai telepítés, amely a magyarság előzőleg már visszaesőben levő hányadosát 9%-ról 28%-ra növelte, javarészt Kolozs megyei községek magyarjaiból rekrutálódott s így e falut — némi skrupulus árán — nem számítottam le a magyarság számából. Végeredményben a magyarság száma, a zsidóság és a telepítés zavaró faktoraitól megtisztítva, 40.7%-os gyarapodást ért el a 30 év alatt, ami egy árnyalattal *jobb* a megyei románság szaporodásánál, amely 36.2%-ot tett ki. Mivel azonban közben a megye szász lakossága csak egy árnyalattal: 4%-kal növekedett s a magukat jórészt cigányoknak valló egyéb anyanyelvűek száma — valószínűleg felvételtechnikai egyenetlenségből — 19%-kal megapadt, ezért a románok számaránya is növekedett valami kevéssel; a magyarságé azonban nagyobb mértékben. Így a 30 év mérlege a következő: a magyarság százalékos részesedése a megye egészében minden leszámítás nélkül 24.6%-ról 26.8%-ra emelkedett, Nagysármás leszámításával 24.8%-ról 26.5%-ig javult s végül a zsidóság figyelmen kívül hagyásával 23.2%-ról 25.0%-ra emelkedett a magyarság aránya. Minden 100 lakós után tehát jó másféllel *több* magyar találtatott 1910-ben, mint 1880-ban. Kevésbé megnyugtató az időbeli változás *részletesebb* elemzése. Azt látjuk ugyanis ebből, hogy a fejlődés *csak az első két évtizedre szorítkozott*. Az ütem lassudó és 1900-tól kezdve megtorpan, elannyira, hogy — ha mindjárt csak egy gondolattal is — de 1900 és 1910 között már tért veszített a magyarság. Az első évtizedben 17, a másodikban 12, a harmadikban 9%-kal növekedett a magyarság. A kivándorlás a megyéből sohasem volt nagyméretű s még amellet a magyarság különben is számará-

nyán *ahul* vett részt abban (t. i. 10—11%-kal). A szaporodás meglankadásánál, amely — mint látni fogjuk — ebben az évtizedben, vagyis az utolsó két magyar census között elsősorban a kisebb és nagyobb lélekszámú *szórványokban* mutatkozott, az első kérdés az: vajjon nem a *természetes népmozgalom* terén mutatkozó eltolódások idézték-e elő — legalábbis a megye egészében — az eddig elért fölényes szaporodás megínogását? A felelet legalább oly mértékben nyugtalanító, mint amennyire megnyugtató. A természetes szaporodás irányzata a románsághoz mérten kedvezőtlen fordulatot vett a XX. század első 14 évében. Viszont mint magyarázat ez nagyjában kielégítő is s így nem vagyunk kénytelenek a nyelvi vagy érzelmi asszimilációt okolni az elmaradásért. A születések aránya a századforduló körüli két év átlagában a Kolozs megyei magyarság soraiban 37.2-t tett ki minden ezer lélek után; ez a szám az 1910-es népszámlálás körüli években 36.3-ra, tehát elég jelentéktelenül esett. Ugyanezen idő alatt azonban a román születési hányados 39.5-ről 42.9-re szökött. S jóllehet a halandóságban a magyarság majdnem klasszissal jobban állt: a propagatív erőbeli pluszt az első világháború előtt már nem tudta kiegyensúlyozni a magyarság, úgy hogy a születési többlet minden ezer lélek után — jóllehet e szám sem kedvezőtlen — csak 13.4-t tesz ki, a románság 15.1-es hányadosával szemben. A századforduló körül még a Kolozs megyei magyarság természetes szaporodása kedvezőbb volt a románságénál. Ráadásul ismét figyelembe veendő az, hogy a magyarság születési többletében benne van a keleti zsidóság minden demográfiai vonását magán viselő északkeleti zsidóság egészen kivételes természetes szaporodása is, amely ezer lélek után nem kevesebb, mint 22.8-at tett ki. E réteg nélkül a magyarság természetes szaporodása 12.6-ra esik, ami már majdnem klassziszbeli távolságot jelent a román szaporodási kulcs mögött. A lankadás jeleit világosan mutatták az időbeli részletek is: 1903—1905 közt a születéseknek 26.1%-a, 1906—1908 között 25.6%-a, 1909—1912 közt már csak 24.7%-a jutott a magyarságra. A differenciáltabb, a városba huzódóbb és a szaporodás szempontjából lényegileg egészségtelenebb társadalmi rétegződésű magyarság fokozatos elmaradása megint csak rávilágít arra: milyen elsietett állítás volt annak idején a 90-es évek népmozgalma alapján ítélni a románok propagatív ereje fölött! Kivételes évek voltak ezek annyiban, hogy az 1872—73-as koleravész által fellejtett érintett észak- és középkéleti megyék népe fiatal sarjdedékának nagyon jelentős részét elveszítette s ezért a nemzés- illetve fogamzásképes korúak száma 20—25 évvel később, tehát a 90-es években e vidékeken jobban megritkult, mint az ország többi részein. E leginkább érintett vármegyék lakosságának többsége román volt. Mihelyst a normális telítettségű 80-as évek képviselői felkerültek a fajfenntartó korba, egy-

szeriben megjavult e megyék natalitása s egyikük-másikuk (köztük Kolozs is) az élcsoportha emelkedett. A románság figyelemreméltó része, — főként a bánffyhungyadi és gyalui járásokban — erdőmunkából és pásztorkodásból, illetve állattenyésztésből él. Itt a birtoknak az örökléssel járó *feldarabolása*, mint gát és félelmi tőke nem játszik akkora szerepet a szaporodó gyermekszámmal szemben, mint a csaknem kizárólag mezőgazdasági jellegű foglalkozást űző magyarságnál. A sokáig nomadizáló és a hegyek, a havasi legelők világában oly otthonos románság születési arányszáma főleg itt a hegyek közt bámulatosan nagy. Mintha jelképezné azt: ez az igazi éltető levegője s eleme a hegyekről a síkra tartó s kiapadhatatlannak látszó emberforrásokkal rendelkező fajnak. Pl. a bánffyhungyadi járásban az első világháború előtti évtizedben még 5 olyan havasi község volt, ahol az 1000 lélekre jutó születések száma meghaladta az 50-et. Olyan viszonyszámok ezek, amelyeket csak nagy-nagy távolságban követnek a szűkhatáru, teljesen más életformájú kalotaszegi magyar falvak, amelyek közül pl. Sárvásár vagy Zsobok születési aránya már azidőtájt is éppen csak hogy elérte a 25 ezreléket és Sztánáé, Farnasé, Ketesdé és Dámosé is innen maradt a 30 ezreléken. A bölcsők versenyében a mérleg nyelve erősen a románság felé volt billenőben; ámbár a Mezőségen s a megye sok más táján — mint látni fogjuk — a magyar jellegű községek természetes népmozgalma átlagban nem hagyott kívánni valót. Azonban hogy egy impériumváltás s az ennek nyomán kialakuló s a magyarságra nézve oly kedvezőtlen légkör nem volt jó talaj a természetes népmozgalomban már amúgyis jelentkező dekadencia megfordítására, azt a községenkénti román népmozgalmi statisztika adatainak hiányában kivehetjük az 1930-as népszámlálási adatokból, amelyek az életkor szerinti tagozódást feltűntetik. Kiválasztottuk a kalotai és bánffyhungyadi járás 90%-ban magyar és 90%-on felül román községeit és megnéztük, hogy a 7 éven aluli gyermekek száma hogyan aránylik a 7—12 évesekéhez. Az eredmény az, hogy a színmagyar falvakban a legfiatalabb és valamivel idősebb gyermekállomány viszonya olyan, mint 133:100-hoz, míg a román falvakban 179:100-hoz. Előre vetítendő árnyéka ez annak, hogy a természetes népmozgalom rovasunkra beállott metamorfózisával továbbra is számolni lehet. Legálábbis egy ideig. Egyben némi magyarázat is arra, hogy az idegen impérium alatti eltolódásoknak, a kétségtelen művi beavatkozások mellett és azokon felül, van bizonyos — szempontunkból sajnálatos — ércfedezete is. Jobb ezzel szembenézni, mintsem az önelégültség állapotát fenntartani. Az ilyen megállapítások bizonyos önvizsgáló elcsendesedésekre készítetnek; a száraz számok ilyen hatása mégis jó, mert a jövő kenyere az ilyen felismeréseket követő beavatkozásokból és változásokból érik meg. Ha az értelem uralkodik az illúziók fölött.

A vizsgálat eredményeinek az értékelésénél egy pillanatra sem szabad felejtenünk azt, hogy adataink utolsója (1930) csak a román uralom félidejének a státusát jelzi. Ne áltassuk magunkat azzal, hogy a fajoknak tudatosan és csökönyösen kétféle font és mérték szerint mérő rezsim második időszaka kevesebbet rontott a magyarság számbeli és gazdasági erőviszonyain, mint az első. Még a földreform hatása is tulajdonképpen ezen második félidőben gyümölcsözőt igazán azoknak, akiknek ölété minden módon és jobbra komoly ellenszolgáltatás nélkül hullott a föld. De azután főleg a 30-as években éleződtek ki azok az „adóigazgatási anomáliák” s azok az élettérzsűkítő s a magyarságban a feleslegesség érzetét keltő befolyások, amelyeknek az eredményei: a proletarizálódás, a nagyvárosokba, a Regátba való bujdosás és a faj számára való részleges elkalódás. Hogy milyen nagy tévedés volna az 1930-as román eredményeket elfogadni és hogy az erőeltolódásokat mennyire nem lehet azokkal lezártnak tekinteni, azt éppen az 1941-es népszámlálás községenkénti eredményeivel tudjuk igazolni. Igaz, hogy itt csak a jelenleg magyar uralom alatt álló területek adataival tudtunk operálni. Ez azonban egyáltalában nem érinti az eredmények érvényét.

Megvizsgáltuk, hogy az ezidőszerinti Kolozs megye népszáma 1880—1941 közt periódusonként hogyan szaporodott, és pedig a szerint, hogy milyen a községek fajtöbbsége. Egyszerűség kedvéért csak 3 csoportot képeztünk. Az első csoportba kerültek azok a falvak (18), amelyekben a magyarság aránya 1930-ban a 75%-ot is túlhaladta; a másik csoportba (10) azok, amelyekben a magyarság aránya 50—74.9% közt ingadozott s végül a harmadik nagy csoportba azok a falvak, amelyekben a románság van kisebb-nagyobb többségben.

	Volt a szaporodás %-os kulcsa		A nem magyar	
	a legalább 75%-ban magyartöbbségű községekben	50—75%-ban	Együtt	többségű községekben
1880—1890	12.1	10.4	11.4	13.8
1890—1900	4.2	5.2	4.6	6.9
1900—1910	10.9	8.8	10.1	10.5
1910—1930	3.9	5.5	4.5	9.3
1930—1941	— 1.9	— 1.4	— 1.7	6.7
első 30 év	29.9	26.5	28.3	35.6
második 30 év	1.9	3.9	2.7	16.8

A román többségű községek lélekszámbeli szaporodása a régi magyar uralom alatt is valamivel nagyobb méretű volt, mint a magyar többségűeké. Azonban az árnyalati különbség szakadékká növekedett a megszállás első felében és — a fent mondottak szempontjából ez a döntő! — még inkább kiéleződött az 1930—1941 közti időszakban, amikor is mindkét ma-

gyar többségű községesoport népszáma megfogyott, míg a román községek lélekszáma, ha nem is nagy mértékben, de megszorodott. A katasztrófális megroppanást jelzik a két nagyobb periódus sorai. A színmagyar községekben az eredeti szaporodási kulcsnak (1880—1910: 29.6%) csak 6.4%-a maradt meg, a még abszolút magyar többségű, de kevertebb községekategóriában 14.7%-át teszi ki az újabb szaporulási ráta a régiének. Ezzel szemben a román többségű községek a régi gyarapodás kulcsának 47.2%-át megőrizték.⁷ E metamorfózis a magyarságra nehezede nyomásnak bizonyítással felérő vádlevele. A Székelyföldre vonatkozó számításaink egyébként hasonló eredménnyel jártak az 1910—1930 közti periódusra nézve. Minél kizárólagosabb magyar területre terjed szemlénk, annál nagyobb a visszaesés. Együttal az 1930—1941 közti esés bizonyíték a mellett, hogy az előző (háborút is magába foglaló) 20 éves periódussal szemben a mélyebb és nagyobb térvesztés időszaka a *második* volt. Mindezek a számok felnyitják szemünket ebben az irányban is: igenis lehetséges komoly térvesztés nélkül, hogy az *egyes községeken belül* a magyarság arányszáma beolvadás, vagy csekélyebb természetes szaporulat okából visszaesnék. Elég ehhez annyi, hogy a magyar községek népszáma stagnáljon, a románoké fejlődjék. Ha ezeket a számokat nézzük, akkor a konstataált visszaesést nem fogjuk minden áron a statisztika eredményeit torzító felvételtechnikai mesterkedések számlájára írni, még ha tudjuk is, hogy ezeknek van részük a magyarság számaránybeli esésében.

V.

A vizsgálat tulajdonképpeni küszöbéhez és egyben célpontjához értünk. Kérdés, hogy a kolozsmegyei magyarság településének módja: a tömegesebb, illetve kevésbbé tömeges településforma milyen befolyást gyakorol a magyarság szaporodá-

⁷ Aldobolyi Nagy Miklós becses adatokat tartalmazó tanulmányából (Magyarok a Kis-Szamos mentén. Hítel, 1943.) ugyanilyen tanulságok csillannak ki. Adattárából csoportosításokat végeztünk.

Volt a szaporodás százalékos kulcsa azokban a szamosvölgyi községekben, amelyekben a magyarsággal majdnem identifikálható *református* lakosság részesedése

	50% —	25—50%	— 25%
1900—1910	6.3	4.9	2.8
1910—1930	9.0	6.2	10.6
1930—1941	0.0	2.9	8.2

Sapientia est!

sára és hogy a többség ténye vagy a kisebbség állapota, ennek fokozatai befolyásolják-e az ellenálló erőt, a pozíció tartását?

A Kolozs vármegyei magyarság települését — akárcsak Északnyugat-Erdélyét általában — jellemzi a *szórványosodásra való hajlam*. Nem hiányoznak ugyan az izmosabb erőpontok, de fölös számúak azok a községek, amelyekben a magyarság nem él kielégítő számban ahhoz, hogy a közösségi élet kulturális, gazdasági és általános igazgatási előnyeit népállományának konzerválódása érdekében hasznosíthassa. Az még a legkisebb baj volt, hogy a megye községeinek 6%-ában egyáltalában nem élt magyar lélek és az sem aggályos, hogy a 10-nél kevesebb magyart magába foglaló községek az egész községállománynak majd 23%-át tették ki. Sokkal aggasztóbb volt az, hogy a már valamivel érdemlegesebb lélekszámú, de az egyházi, vagy iskolai és gazdasági kooperáció képességével még nem bíró és feltétlen minoritásra ítélt magyar települések száma feltűnően nagy. A 26—50, de még inkább az 51—200 magyart magábfoglaló települések feltűnően nagy súlyára gondolunk.

Azt, hogy a kolozsmegyei magyarság települése mennyire hajlik a szórványosodásra és hogy a beolvadás veszélyének — legalább is elméletileg — kitett képződmények súlya mily egészségtelenül nagy, az alább következő összehasonlítás igazolja. A Nagyszeben nélküli Szeben megye *szászságát* állítottuk szembe a Kolozsvár nélküli Kolozs megye *magyarságával*, vizsgálván, hogy közigazgatási egységeinként hogyan tagozódik a két népelem, amelyeknek a majoritást mindkét megyében élvező románsághoz való számszerű viszonya nagyjában egyezik. De mennyivel kedvezőbb a szászok eloszlása, településmódja! Ugyanis

volt 1910-ben azon
kolozsmegyei szebenmegyei
magyar német
községek száma,^s amelyekben a lakosok
száma a baloldalt jelzett határok közt
váltakozott

—10-nél kevesebb	53	(22.6)	43	(49.4)
11—50	48	(20.5)	7	(8.0)
51—200	54	(23.1)	3	(3.4)
201—500	35	(15.1)	8	(9.2)
501—1000	31	(13.2)	14	(16.2)
1001—	13	(5.5)	12	(13.8)
	234	(100.0)	87	(100.0)

A 10-nél is kevesebb magyart, illetve szászt feltüntető községek jelentős részében egyetlen magyar, illetve szász sincs. Pl. az 53 kolozsmegyei község közül 11-ben, a 43 szebenmegyei

^s Zárjelben az összes községek számához mért százalékos megoszlás.

község közül meg éppen 21-ben teljesen hiányzik a magyarság, illetve a szászság. Szerencsésebbnek tartjuk a szászság tagozódását detail-vonatkozásban is. A 11—50 és főleg az 51—200 főnyi, tehát jelentősebb számánál fogva komoly veszteség lehetőségét rejtő és az *elporlás veszélyének* többnyire — alárendelt viszonylagos súlyuk miatt — *kitett település-kategóriák hasonlíthatatlanul ritkábbak a szászok közt*, mint a kolozsi (és általában az északnyugaterdélyi) magyarok közt. A kolozsmegyei községek 46%-ában élt ily tömegű magyarság; a szebenmegyei községeknek csak jó 11%-a foglalt magába ilyen — exponált helyzetű és számánál fogva figyelemreméltóbb — szász kisebbséget. Viszont a *legértékesebb*, mert közösségi, szervezett életre képesítő *településformák*: az 501—1000 és 1000-en felüli néptömörülések a *szászok közt viszonylag jóval számosabbak*.

Még világosabb az eltérés, ha a lélekszám megoszlását nézzük.

	kolozsmegyei magyarok	Volt a száma ^a	szebenmegyei szászok
	a baloldalt jelzett, megfelelő anyanyelvű lélekszámmal szereplő községekben (1910)		
--10	213	(0.35)	81 (0.25)
11—50	1.244	(2.04)	164 (0.50)
51—200	5.636	(9.25)	229 (0.69)
201—500	11.233	(18.45)	3.035 (9.22)
501—1000	21.385	(35.13)	10.262 (31.19)
1001—	21.175	(34.78)	19.154 (58.15)
	60.886	100.00	32.925 100.00

A szászságnak teljesen súlytalan töredéke (1.44%) jut azokra a településekre, amelyek lehetnek ugyan későbbi izmosodásnak, gócképződéseknek focusai, de amelyek tényleg inkább a szétporlódásnak, a felolvadásnak fájdalmas veszteségmagvai. A magyarság ezen — elhelyezkedésénél fogva — sebezhető állománya 11.64%-át teszi összlétszámának.

A szászok szempontjából nézve azt is előnyösnek lehet venni, hogy a 201—500 főt számláló településekben élő szászság súlya kisebb, mint a magyarság megfelelő csoportjáé. Az ilyen tömegű magyarság gyakran még kisebbség s nem egy esetben elég alárendelt kisebbség. A megmaradás és a térnyerés (illetve vesztes) szempontjából ez a körülmény — mint látni fogjuk — éppen nem mellékes. Pl. azon kolozsmegyei községek közül, amelyekben 201—500 közt volt a magyarok száma (1910), mindössze 5-ben

^a Zárjelben százalékos megoszlása.

volt a magyarság súlya 75%-nál is nagyobb és további 6-ban 50—75% közt váltakozott, ellenben 13-ban 25—50% közt ingadozott a magyarság percentuális részesedése és nem kevesebb, mint 11-ben a magyarság arányszáma a 25%-nál is alacsonyabb volt. A nagy tömeghez mérten itt, ezen számra már izmosnak látszó magyarság egy részét is szórványnak vagyunk kénytelenek tekinteni, hacsak nem akarjuk áltatni magunkat.

A szórványosodásra való hajlam a megye különböző részeiben nem egyforma. Az 51—200 magyart kimutató községek zöme a Mezőségekre jut. Akadtak azonban ilyen községek a hidalmási járásban is és még inkább a kolozsvári és borsai járásokban a Mezőséggel tulajdonképpen szerves kapcsolatban álló részein. Ellenben teljesen hiányzik e település-típus a megye nyugati s délnyugati részén: a bánffyhungyadi és gyalui járásokban. Amennyiben pedig megvan (Farnas), ott a magyarság aránya (42.2%) messze túlszányalja a 25%-ot.

A Mezőség, az ezidőszerint jórészt még vissza nem került Mezőség volt a szórvány-képződés tipikus tája.

Itt a nagyobb, illetve közép-birtokosok túlnyomó része magyar volt és a magyar udvarház körül az udvarbíró, az ispán, a belső cselédség és kistrészen a béresek is az értelmesebbnek és megbízhatóbbnak bizonyuló magyarság soraiból kerültek ki. Többnyire oly helyeken is, ahol a lakosság óriás többségében román. Hangsúlyozzuk, hogy vannak a Mezőségen törzsszerűen magyar többségű s az egészséges kisgazdák bőséges számát mutató községek is (erről megfélemedezik sokszor a Mezőségben csak román tengert látó közfelfogás), de a mezőiségi község típusa valóban az előbbi: a román képződményben többnyire kisebb-nagyobb és a magyar udvarház körül kifejeződő magyar szigetek. Ez rendszerint 10—15% körüli súlyt reprezentált. Nem egy esetben a 20% fölé szökött, de több helyütt csak éppen hogy meghaladta az 5%-ot. A tömeg erősebb asszimilációs hajlama esetén a *lehető legveszélyesebb* és a faj erőállományát gyengítő településmód ez.

Ezek ugyanis az *igazi szórványok*, szemben a *pseudo-szórványoknak* nevezhető azon településekkel, ahol a magyarság száma pl. a 10 alatt áll. Sőt ezek közé kell vennünk egészen kevés kivétellel azokat is, melyekben 11—25 között mozog a magyarok száma

Itt foglalkozunk röviden a szórvány és a sziget fogalmával. A szórvány gáncstalan meghatározása nehéz. Inkább negatív körülírással közeledhetünk felé, megmondván, hogy mi az, ami *nem* szórvány. Hiba volna mindenesetre a nemzeti közösséghez tartozás tudatát kikapcsolni. Mihelyt ez megvan: a korlátlan lélek köteléke révén a szórvány lényegéből folyó elszigeteltség megszűnik, vagy legalább is enyhül. Azonban konkrétan megállapítani azt, hogy e tudat kiből (mely emberek

együttetésében) és milyen fokban van meg és mily elevenen él: szinte lehetetlen. Ezenfelül e tudat is folytonos hatása alatt áll a környezetnek. A tartós fizikai elszigeteltség megkoptathatja, eltompíthatja. Objektívebb ismérvekre van szükség. Ha az idegen anyanyelvűek közé ékelődött azonosnyelvűek *szervezettségét* tekintjük választóvíznek, akkor ismét lényeges jegyet emelünk ki. Persze kérdés, hogy milyen irányú szervezettség az, amely szükséges ahhoz, hogy szórványon túlemelkedő közösségről beszélhessünk. Szerintünk elegendő, hogy a közösségtudat ébrentartásában legnagyobb szerepet játszó *egyházi és oktatási* feladatok szervezetei meglegyenek, főleg hogy ezek önerőből vagy legalább is túlnyomólag saját kezdeményezésből és saját anyagi áldozattal jöjjenek létre. Ahol van templom és iskola, ott már nincs szórvány. Ha e kultúrintézmények mellett gazdasági intézmények is létesülnek (pl. szövetkezeti fiók vagy gazdakör stb.), akkor a szórványsorssal szemben eggyel több a vért és a pajzs.

Községről-községre kellene megállapítani azt, hogy mindezek az intézmények hol vannak meg. Természetesen nem áztatjuk magunkat azzal, hogy így pontosan és minden esetben elhatárolnók a szórványokat az értékeesebb képződményektől. A templomok és az iskolák teljesítménye sem egészen egyértékű községenként. A szervezhetőség, a közösségi életre való hajlam emberenként és természetesen községenként is eltérő lehet. A közösség számára való elvesztés vagy megmaradás veszélyei, illetve esélyei éppen ezért nagy differenciát mutathatnak azokban a községekben is, amelyekben megvannak a templomok, iskolák stb. Ezért, de a *népszám* le nem becslendő kritériumára is gondolva, nem végeztük el ezt a községről községre haladó intézmény-leltározást.

Tudjuk ugyanis, hogy bizonyos *lélekszám* elengedhetetlen kelléke annak, hogy intézmények és közösségi szervezetek önerőből *létesüljenek*. Épp ezért a népszámban *nemcsak formális, de egyben tartalmi ismérvét látjuk a szórványnak*, illetve a magasabbrendű közösségi településnek. A középerdélyi viszonyokra tekintettel mi a 200-nál kisebb létszámú magyarságot általában szórványmagyarságnak tekintjük, ha csak nincs az illető községben a magyarságnak abszolút többsége. A 200-nál népesebb magyar településeket csak abban az esetben tekintjük szórványnak, ha a magyarságnak a községben elfoglalt szerepe számbelileg alárendelt. Az „alárendeltség” megállapítása megint szubjektív mérlegelésre ad alkalmat. Erdélyi viszonylatban bizvást mondhatjuk, hogy legalább 25%-os képviselőlet kell elérnie a magyarságnak a községben ahhoz, hogy szórványnak ne tekintsük. Az ezen felüli arányszámban élő magyarságot (úgyisintén a bár 200-nál kisebb lélekszámú, de az abszolút többség birtokában levő magyar településeket) *szigetelnek* tekintjük. Az egymással szerves kapcsolatban, szom-

szédságban levő magyar többségű községek együttvéve egy-egy magyar nyelvterületet (sziget-tömböt) alkotnak. Ilyen pl. a kalotaszegi magyar tömb. Természetesen a nagyobb román tengerben e tömb is csak sziget.

VI.

a)^a Mielőtt a különböző lélekszámkategóriákba sorozható magyar településeket rendre elemeznők, röviden tartsunk szemlét azon községek felett, amelyekben *nem volt a magyar életnek nyoma*. Ezek száma 1880-ban 21, 1890-ben 16, 1900-ban 9, 1910-ben 14. E községek apadása, vagyis a szórványosodás folyamata nem feltétlen öröm és megnyugvás, aminthogy a magyar színt nélkülöző községeknek a századforduló után észlelt szaporodása sem jelent feltétlen bajt, ha közben a komolyabb magyar erőpontok megnyugtatóan fejlődtek. Természetesen mehhökkent bennünket az a tény, hogy az 1930-as román népszámlálás szerint már 36-ra emelkedett azoknak a kolozsmegyei községeknek a száma, amelyekben senkisé isem vallotta magát magyarnak. Ez a nagy infláció azonban főleg arra vezethető vissza, hogy a foglalkozásuknál fogva szórványtelepülőknek tekinthető és a falvakban erős fogyatkozást is mutató zsidók nagy többsége felcserélte magyar anyanyelvét — a jiddisre. Emellett tény az is, hogy ahol 2—3 keresztyén magyar volt, ott egy-egy haláleset vagy elköltözés a kis magyar szórvány halálát is jelentette, mert az odaköltözés régebben érvényesülő indítékai megszűntek. (Vasúti ör, útkaparó, erdőkerülő stb. nem kerülhetett ki a magyarok sorából.) Érdekes azonban, hogy az 1910—30 közt észlelt nagy ritkulása az apró magyar szórványoknak (ami a 0 magyart mutató községek megszorodásának hátterében áll) nem új tünet, hanem csak gyorsított változata annak, ami 1900—1910 közt már megkezdődött. Az eladdig szinte mindenütt terjeszkedő magyarságon akkor mutatkoztak már a megfáradás jelei; bár a parányi pseudo-szórványok nem túlságosan alkalmasak az ilyen tételek felállítására, márcsak azért sem, mivel a falusi s jórészt a magyart anyanyelvűl valló zsidóságnak a nagyobb központok felé irányuló integrálódása már az első világháború előtt megkezdődött. Tény azonban, hogy míg az eredetileg (1880) a magyar szót teljesen nélkülöző 21 községben 1890-ig 75-re, majd 1900-ban 179-re emelkedett a magyarok száma, ad-

^a) Az itt következő eredmények alapjául szolgáló számítások java-részt tanársegédem: Dr. Dombozy Edit egyetemi gyakornok végezte, akinek szabatos és gondos munkájáért ezúton is őszinte köszönetet mondok.

dig 1910-ben a magyarság e 21 községben már csak 95 főt számlált. Ugyanezen községekben az 1930-as román népszámlálás már már csak 50 magyart talált. Az 1880—1890 közt létesülő új szórványok (az eredetileg 21 magyar nélküli község közül e 10 év alatt 13-ban létesült magyar szórvány s viszont 8 községben megszűnt az eredetileg fennállott kis magyar szórvány) sorsát is érdemes figyelemmel kísérni. A semmiből lett 75 (1890) magyar további 10 év alatt 127-re növekedett (1900), hogy azután 1910-ig 60-ra s végül 1930-ig 28-ra zsugorodjék számuk. Nincs sok bizalom és reménység az ilyen hullámvázban! 1900—1910 közt már több a megszűnt (8), mint a keletkezett új (3) szórvány. Részlet-vizsgálat számára hálás téma volna a szórvány-keletkezés és megszűnés kérdése. Azonban a megye magyarságának az életútján e parányi számok — kicsi őrházak, de nem hosszabb megállást igénylő stációk.

b) Annál inkább nem, mivel még a 10-nél kevesebb magyart számláló helységek többségében sem tekinthetjük a magyarnak feltüntetetteket osztatlanul magyarnak s így nem is láthatunk azokban igazi szórványokat. Megközelítőleg ugyanez állott a 11—25 magyar lelket kimutató községekre is. Természetesen 1930-ban, amikor a román népszámlálás felvételi eljárása a magyar anyanyelvű zsidók tömeges megfogyatkozására vezetett, a még oly kicsiny létszámú magyar erőpontokat is nyugodt lélekkel magyar szórványoknak tekinthetjük.

E két alsó szórvány-kategóriában ugyanis a zsidóságnak kivált a múlt században, de még az 1910-es népszámlálás idején is domináló szerepe volt.

Pl. 1—10 között volt a magyarság száma a kiindulási pontot képező 1880-as népszámlálás szerint 44 községben; az 1910-es népszámlálás szerint is 39 ilyen községünk volt. E 44 község közül 16-ban zsidó vallású magyaron kívül egyáltalában nem is volt más felekezetű magyar és az összes 44 községet egybefoglalva, a magyarság többségét tevő reformátusok, valamint a katolikusok, evangélikusok és unitáriusok egyesített száma (203) is kisebb a zsidóságnál (212), akiknek jó része nyilván akkor is már magyarnak vallotta magát; a már említett magyarosodási folyamat alól e szórványokban sem vonta ki magát a zsidóság s éppen nem véletlen, hogy a későbbi censzusok idején sokszor igen erőteljes magyar-látszám-emelkedést tanúsító legkisebb szórványok népszámváltozásai feltűnő egyezést mutatnak a zsidóság növekedésével, vagy esetleges apadásával. Csak egy-két példát: Kalotánádason a magyar szórvány 1880-tól 1890-ig 5-ről 16-ra emelkedett, a zsidóság száma 6-ról 13-ra; Czoldon 5-ről 11-re a magyarság, 7-ről 11-re a zsidóság, Kolozskovácsin 8-ról 3-ra apadt a magyarság s 9-ről 5-re a zsidóság. Ezzel éppen nem akarjuk azt

mondani, hogy e településformák keretei között ne lenne jelentős számú eredeti magyar. E típus — különösen a századfordulóig — még erősödött is.

1880-ban 45, 1890-ben 37, 1900-ban 41 és 1910-ben 40 olyan község volt Kolozsban, amely legfeljebb 10 magyar lakost számlált. Minden kategóriánál a vizsgálat azon módját láttuk kívánatosabbnak, amely egy kiindulási bázis idején észlelt tömörülési kategóriák útját nyomon kíséri s nézi, hogy az illető községek magyarsága hogyan fejlődött a későbbi censzusok során. Ez az *organikus* vizsgálat, szemben a mechanikussal, amely a különböző időkben azonos lélekszámhatárok közt észlelt (pl. 1—10, 11—25, 26—50 stb.) szórványok számbeli erejét tisztázza. Ez semmit sem mond a tömegnek és a súlynak a létszám alakulására gyakorolt befolyásáról. Csupán arról tanuskodik, hogy a magyarság vagy más népcsoport hogy és miként tagozódik az egyes települések nagysága szerint.

Az 1880-as népszámláláskor 1—10 magyart feltüntető községek népessége s azon belül a magyarok száma a következőképpen alakult:¹⁰

	Összes lakosság	Ebből magyar	100 lakos közül magyar
1880	23.240	230	0.79
1890	26.730	403	1.51
1900	28.331	523	1.85
1910	30.547	558	1.83
1930	31.483	341	1.08

A magyarság lendületes térfoglalása már a századforduló táján megtört. 1910-től rohamos a visszaesés. A magyarság abszolút fogyása is igen nagy; százalékban kifejezve pedig közel 40%-os (—38.9). Mindazonáltal a kivételes helyzetben levő Forgácskút mellett (ahol a magyar bányászok száma régen is gyorsan emelkedett s ahol a román rezsim alatt a magyar szegénység-szerezte lélekszámnövekedés 157-ről 337-re valóban imponáló) akadt néhány falu, ahol a magyarok száma még növekedett is (Hidegszamos 53—67, Kiskalota 13—25). A községek nagy többségében erős a zuhanás. Nem kevesebb, mint 19 községben teljesen megszűnt a magyarság. Ezek közül 15-ben 1910 és 1930 közt. Igaz, hogy parányi szórványok nagy fluktuálást mutattak mindenkor. Már 1880—1890 közt eltűnt a magyarság 8 községben, viszont azonban ugyanazon idő alatt 15 községben a magyarok száma túlelmelkedett a szórványhatáron. Csupa jele annak, hogy itt a magyarság semmiképpen nem törzsköcs elem.

A tömeg és az ellenálló erő változását — különös tekintet-

¹⁰ A közsézbányászata révén kivételes fejlődésnek indult Forgácskút nélkül.

tel a román impérium befolyására — igazán szabatosan úgy tisztázhatjuk, ha az 1910-es bázist vesszük alapúl; vagyis megnézzük, hogy miképpen változott a magyarság állománya azokban a községekben, amelyekben 1910-ben 1—10 közt volt a magyarok száma. E 39 községben (a 24.621 lakos mellett) 213 volt magyarok száma 1910-ben. 1930-ra a 26.110-re felszaporodott község-csoportban mindössze 123 magyar maradt meg. A százalékos arány 0.87-ről 0.47-re esett vissza, a magyarság fogyásának percentje pedig — 42.2%-ot tesz ki, tehát egy árnyalattal többet, mint ahogy az 1880-as alapból kiinduló számítás-mód szerint megállapítottuk volt. Az eredeti község-csoportban (1880) voltak ugyanis azok a községek, melyekben a magyarság száma már régebben lendületes fejlődésnek indult; ezek mintegy „kiugrottak” a csoportból s valamelyest jobban tartották magukat az átlagnál. A legkisebb szórványtípus román impériumbeli tartását tehát a — 42%-os esés jellemzi.

Helyenkint — főleg 1880-ban — feltűnik az, hogy a magyarság száma nem egyezik a magyar vallásúakkal, akikhez kell számítani a régi magyar statisztika tanúsága szerint a zsidók nagyobb részét is. (Pl. Hidegszamoson volt 51 r. kath., de csak 2 magyar, Argyason 4 ref., 3 zsidó, de csak 2 magyar, Ugrócson 7 ref. és 13 zsidó, de csak 6 magyar, Bátoson 34 ref., 3 kath. és csak 7 magyar.)

c) Pseudo-szórványnak kell vennünk azokat a magyar településeket is, amelyekben a magyarság száma 1880-ban 11—25 lélek közt ingadozott; még akkor is, ha tudjuk azt, hogy a magyar vallásfelekezetek együttese itt már határozott többségben van a foglalkozási jellegénél fogva szétszórtságra predesztinált zsidósággal szemben. Ugyanis e csoportban is akadnak falvak, amelyekben a magyarságot kizárólag, de legalábbis túlnyomólag csak a zsidók képviselték. Eredetileg pl. Sebesváron, Milványban, Jósikafalván s jórészt Nemeszsukon s egyebütt is a magyarságot csak a zsidók jelentették. Itt azonban már több község volt, amelyben a magyarság szerepe az ú. n. „súlytalan” (5%-on aluli) kisebbséget meghaladta s ezek közül pl. Báboczon és Solyomtelkén a zsidók hozzáadásának segítségével is. Ez azonban inkább csak kivétel.

A fejlődés alább feltüntetendő s egy ideig igen kielégítő üteme jórészt Jósikafalva magyarságának az erdőüzem és fatelepek létesítésével összefüggő szaporodására vezethető vissza. A román népszámlálás eredményeivel való — tövisekkel és göröngyökkel kirakott — összehasonlítás során tűnt ki, hogy Jósikafalva egyszerűen nem szerepel a községek közt s így az egybevetés egyöntetűsége érdekében Jósikafalvát a hasonlításból kirekesztettük. Ugyancsak az egyöntetűség érdekében a románok által Magyarzsomborba bekebelezett Kendermál köz-

séget is le kellett számítani. Ezek szerint a 11—25 magyar lelket (1880) számláló községekben volt

		ebből		Jósika- falva és Kender- mál nélkül	ebből	100 lakos közül
	lélekszám	magyar	%-ban		magyar	
1880	17.027	464	2.73	16.076	447	2.78
1890	18.959	627	3.31	17.797	616	3.46
1900	20.607	822	3.99	19.195	676	3.52
1910	23.281	960	4.12	21.256	678	3.19
1930	—	—	—	22.003	288	1.31

A század első évtizedében a megtörés itt is érezhető, sőt egy árnyalattal inkább, mint az első pseudo-szórvány csoportban. A román uralom első félidejének a mérlege pedig még sokkal rosszabb, mint az első csoportban észlelt deficit. A fogyatkozás döbbenetesen nagy: az eredeti állomány 57.5%-ára rugó! Szamosfőn 66-ról 2-re, Budatelkén 97-ről 50-re, Szászpénteken 25-ről 5-re szállt a magyarok száma. A közismert magyar felekezetek lélekszám-esése (707—392) csak nagyjában egyezik a magyarsággal; feltűnő ugyanis, hogy egyes községekben a kat. és ref. lakosság száma nem csökkent olyan nagyon, mint a magyaroké. Románosodás? Talán tévedés is, hogy Almásnyíresen a 11 róm. katolikus 46-ra szaporodott fel, mialatt a 20 magyarból hírmondó sem maradt 20 év alatt. Báboczon 12 reformátussal szemben csak 3 magyart konstatáltak 1930-ban; Budatelke, Szászpéntek szintén gyanusak.

Egyébként e község-kategóriában is feltűnt az, hogy kivált az eredeti, 1880-as összeíráskor több olyan falu akadt, amelyekben a magyar felekezetűek egyesített száma nagyobb a magukat magyaroknak vallók számánál. Almásnyíresen 15 katolikus és 6 református, de együttesen csak 13 magyar van, Báboczon 31 református, de csak 25 magyar s emellett az előbbi községben még 9, Báboczon 12 zsidó is volt, akik magukat hihetőleg jórészt magyaroknak vallották s így valószínűnek kell tartanunk, hogy már egy régi folyamat végállomását jelző romanizálódásnak a méreteire utalnak ezek a differenciák. Almásnyíresen ez a hiány 17 embert tesz ki a magukat magyaroknak valló 13-al szemben. Báboczon 18 a ténylegesen magyar 25-el szemben. Ily alapon az elkallódás 1880-ban a mezősegi Lompérdon 9, Budatelkén 29 lelket tesz ki. A számok kicsinyek, de ne felejtjük, hogy a magyarság abszolút számai is alacsonyok s ehhez mérten a veszteségek éppen nem becsülendők le. Az egészen pontos ellenőrzésnek az az akadálya, hogy az anyanyelvi és felekezeti adatok egymással való kombinációja községenként nem történt meg. Hozzá kell venni — a veszteség valószínűleg ennél nagyobb tételeként — azt is, hogy idők folyamán elkeresztelések és szórványos áttérések

révén is sokat veszíthetett e parányi szórványokban a magyarság.

A tömeg és a pozíció-tartás kapcsolatának helyesebb tisztázása érdekében itt is át kellett térni a román megszállást közvetlenül megelőző 1910-es alapra. Ha az akkori 11—25 lelkes szórványokat (28) nyomon kísérjük, akkor a 23.415 főnyi környezetben talált 503 magyar (2.15%) 1930-ig 290-re apadt, amely szám a 24.076 főnyi környezeti népszámnak 1.18%-át teszi. Az apadás így nem olyan nagy, mint az előző számításmód szerint, amennyiben a magyarság fogyása 42.3%-ot tesz ki. A különbség magyarázatára azt hozhatjuk fel, hogy az első számítás szerint (1880-as bázis) sorakoztatott községcsoportban sok volt történetesen a zsidó, akiknek a száma a falvakban 1910—1930 közt erősen esett, míg az 1910-es alapról induló osztályozás nagyobb szerepet juttatott azoknak a községeknek, amelyekben a magyarok zöme a keresztyén felekezetek közé tartozott. A fogyatkozás azért épp elég nagy.

d) A következő községkategóriában a magyarság száma 26—50 között volt a vizsgálat kiindulásának idejében. Ezt a szórványcsoportot már nagyobb figyelemben részesíthetjük. Jóllehet még ily népszám-nagyság mellett sem áltathatjuk magunkat azzal, hogy ez a tömeg valóban teljességében gondozást igénylő, *törzsökös magyarság*. Az 1880-as bázis szerint itt szereplő 26 falu közül pl. Uzdiszentgyörgyön, Alsófüldön, Nagysebesen, Mezőgyéresen, Tekeújfalun a magyarság kb. egyet jelentett a zsidósággal. 1910 körül pedig a szintén ide tartozó Incel, Topaszentkirály, Zutor és Nádasapfalva is olyanná alakult, hogy a fogyó magyarság mellett az itt valamivel stabilisabbnak bizonyult zsidóság tette ki a magyar anyanyelvűek nagyobb felét.

E szórvány-kategóriában a fejlődés irama feltűnően nagy. A magyarok száma 1880-tól 1910-ig 891-ről 3048-ra emelkedett. E községcsoportban szerepel a már említett Nagysármás, ahol a családtagokkal közel ezernyi, más vidékről származó magyar telepese rúgtatta fel a magyarság számát és részesedését. Ide tartozik ezen felül Kissebes község is, amelynek gránitbányája különösen a 90-es évek során indult nagy fejlődésnek. 1880-ban 34, 1890-ben 202 és 1900-ban már 482 magyar anyanyelvű volt a községben.¹¹ Nyilván a különböző vidékekről ideseregülő bányamunkások, de nem a belső, organikus fejlődés nyomán duzzadt meg így a magyarok száma. Nagysármás nélkül 844-ről 1722-re, Nagysár-

¹¹ Azt, hogy a magyarság gyökerei az ilyen községben nincsenek a mély talajba bocsátva, világosan mutatja, hogy a már 1900 után mutatkozó meginogás (482—448) az impériumváltozás után zuhanássá fajult (448—322).

más és Kissebes nélkül 810-ről 1274-re emelkedett a magyarok száma. A község-csoport lélekszámának kezdetben 6.16%-át, 1910-ben már 14.18%-át tette a magyarság. Nagysármás figyelembevételével 6.12%-ról 8.88%-ra és Kissebes további ki-
rekesztésével 6.05%-ról 7.02%-ra növekedett a magyarság képviselete. Egy emberöltő alatt tehát még e leszámítások megejtése után is izmosodóban látjuk a magyarságot. Igaz, hogy az arányszámok idősorai itt sem feltűnés nélkül örvendeteseek. A magyarság arányszáma már 1890-ben elérte a maximumot (7.20%), innen kezdve egy évtized alatt a lélekszám abszolúte is fogyott (1095—1022), aminek következtében a százalékos részesedés 6.26%-ra esett vissza s az utolsó évtizedben bekövetkezett kielégítő fejlődés nem volt elegendő ahhoz, hogy az 1890-es csúcseredmény eléérassék. A végeredményben 57.3%-os lélekszámemelkedés mégis megnyugtató s felülmúlja mind a vármegye, mind a megyei magyarság növekedési kulcsát. Ez természetesen nem jelenti azt, hogy ne akadnának jelentős számmal olyan községek, amelyekben a magyarság térvesztését és pedig helyenkint komoly térvesztését kell konstatálnunk. A hidalmási járásban látunk kifejezett fogyásokat, zsugorodásokat. Így Almástamásin 38-ról 14-re szállott le a magyarok száma 30 év alatt, Zutoron 35-ről 26-ra. Előbbi községben 6.6%-ról 2.3%-ra, utóbbiban 12.9%-ról 7.8%-ra esett vissza a magyarság. De a Kolozsvárhoz közeli Szamosszentmiklóson is nagy a hanyatlás (9.4%—5.4%). E számokhoz alig van hozzátenni valónk. Nagysármás és Kissebes figyelmen kívül hagyása esetén 11 községben emelkedett, ugyancsak 11-ben apadt s 2-ben nem változott a magyarság százalékos részesedése. A visszaeső falvakkal állítsuk szembe itt a töretlenül felfelé ívelő Kötelenidet (5.9%—14.1%) és Súlyomköt (4.0%—11.1%). Nem szabad felejtetni, hogy Súlyomkőn a zsidók 1880-ban nem vallották magukat magyaroknak; ellenben 1910-ben már igen s a magyarság létszámának (97) fele (48) soraikból került ki. Ellenben a magyarság hanyatlását mutató Zutor községben a zsidók a semmiből 13-ra növekedtek, mialatt a 28 református száma 12-re, a 4 katolikussé 0-ra olvadt le. Ha a számok mögé nézünk, igen sokszor szomorúbb eredményt kapunk, mint ha csak kívülről közelítünk hozzájuk.

A román uralom alatt tartott népszámlálás nagy megroppanást idézett elő ebben a kategóriában. Az e csoportból az ismert kivételes ok miatt rég kinőtt Nagysármás és Kissebes figyelmen kívül hagyásával 1910-ben konstatált 1274 magyarból csak 730 maradt meg. A 42.8%-os apadás eredménye az lett, hogy a 7.02%-os részesedés 3.61%-ra hanyatlott. Az abszolút szám katasztrófális esése természetesen csak átlag, amely még félelmetesebb hanyatlások s viszonylagos helytállások eredménye és takarója. Pl. a kalotai járásban fekvő Incselén, ahol — valószínűleg az erdőkitermelés fokozódása miatt — az össz-

népesség is megduplázódott, a magyarságnak az abszolút száma közel megnégyszereződött s százalékos aránya 12.4-ről 23.7-re emelkedett. Ez azonban az egyedüli kivétel, ha az eladig oly hanyatló Almástamásától eltekintünk (2.3%—3.3%). Ellenben mit szóljunk az ilyen számokhoz: Gyulatelkén 59-ről 2-re, a Kolozsvárhoz közeleső és telepítési hídfőként tervbevett Dezméren 71-ről 5-re, Zutoron 26-ról 7-re, Nádaspápfalván 26-ról 4-re, Magyarszentpálon 46-ról 6-ra apadt a magyarok száma. Itt-ott már ezelőtt is jelentkező hanyatlás kiélezett változataként, de többnyire új és tragikus fordulatként, amely a pusztító viharhoz hasonlóan elsodorta a szélvésznek különösen kitett gyengébb és ritkásabb hajtásokat. Természetesen a százalékok — mivel az összlakosság többnyire számottevően gyarapodott — még jobban estek. Néhol jelentéktelen töredékekre zsugorodott a magyarság. Így Dezméren 6.9%-ról 0.4%-ra, Gyulatelkén meg éppen 11.2%-ról 0.4%-ra, Tekeújfalún 4.0%-ról 0.4%-ra.

Ha a felekezeti viszonyok alakulásával próbáljuk ellenőrizni ezen anyanyelvi adatokat, alig találunk érdemleges vigasz-momentumra. Vegyük a Szék és Visa (két magyar község) közt fekvő Gyulatelkét. A 45 reformátusból 2 maradt hírmondónak, a 16 katolikusból egy sem. Dezméren a 49 reformátusból 11 maradt meg, a 21 katolikusból 1. Mivel itt mindössze már csak 5 magyart észlelt a román censzus, lehet, hogy a nyilvánvaló elköltözést egy kisebbfokú románosodás is kíséerte. De az esetek többségében erős a számszerű párhuzam a magyarság térvesztése és a magyar felekezetiiek apadása közt. A földreform miatt kenyerüket vesztő ispán-, béres- és cseléd-rétegek kenyértelenné válása, illetve a földreformból való kisemmizése adta a vándorbotot a kis magyar szórványok lakosainak kezébe. Helyenként a zsidóság nyelvbevallásában történt nagy változás is döntően érvényesült. Az esetek nagy többségében azonban a magyarság térvesztését *nem* ez indokolja.

Az eddigi eljárásunkkal egyezően megnéztük, hogy az 1910-ben 26—50 magyar lelket számláló községek magyarsága hogy tartotta magát. Sajnos, még rosszabbul, mint az eredeti kiindulási bázis (1880) idején e lélekszámhatárok közt észlelt magyarság, amelynek egyes erőpontjai közben mégis megizmosodtak.

Abban a 19 községben, amelynek magyarsága 1910-ben 26—50 közt volt, 1910-től 1930-ig 720-ról 300-ra esett a magyarok száma. Magyargorbó és Fűzkút kivételével itt mindenütt apadt a magyarság. A legtöbb helyen több mint 60%-kal. Havasrekettyén 50 magyarból, Sebesváron 27-ből egy sem maradt. Nagyobb felük ugyan eredetileg is zsidó volt, de a keresztyének száma is elolvadt e helyeken teljesen. A magyarság a fentiek szerint e községcsoportban 58.3%-kal apadt meg s az eredeti (1910) 4.43%-ról részesedése 1.48%-ra apadt.

e) Valóban *nagy figyelmet igénylő szórvány-kategória* az, amelyben a magyarok száma a legelső (1880) felvétel szerint az 51—100 közt ingadozott. Itt a magyarság túlnyomó része törzsökös, a földdel vagy a földesúrral eljegyzett magyar. Az egyedüli Almásszentmihály az, amelyben a zsidóság a magyar anyanyelvűeknek eredetileg többségét tehetné. Azonban a zsidóság még e kategóriában sem súlytalan. Pl. 1910-ben a zsidóság átlagos anyanyelvi megoszlását alapul vevő becslés szerint e kategória magyarságának kb. 15%-ára emelkedett. A túlnyomó rész mégis törzsökös magyar. És tipikus szórvány-magyar. A vizsgálati időtartam kezdetén (1880) csak 3, a végén meg éppen csak 2 községben haladta meg a magyarság százalékos aránya a 20-at s közülük is csak Bábonnyban a 30-at. Feltétlen kisebbségben volt s maradt a magyarság e kategóriában. Csupa szórvány!

E magyar szórványok teljesen hiányoznak a Kalotaszeg egy részét magába záró bánffyhungyadi, valamint a gyalúi járásban. Nehány ilyen községet találunk a magyarságnak immár inkább csak romjait őrző hidalmási járásban; zömük a Mezőségen helyezkedik el.

A telepítéssel tömített Kolozskarát természetesen le kell számítanunk e csoportból. E nélkül a mérleg az 51—100 magyar számláló községekben a következő:

A 29 község magyarsága		Az illető községcso- port népességének %-ában	Lélekszámváltozás	
1880	2186	11.57	1880—1890	+ 10.4
1890	2413	11.28	1890—1900	+ 7.8
1900	2602	11.18	1900—1910	— 6.9
1910	2422	9.54	1910—1930	— 23.7
1930	1849	6.52		

Eddigi vizsgálataink legaggasztóbb számai. A régi békés időkben sem közelítette meg itt a szaporodás a megyei átlagos mértéket (48% helyett csak 11%!). Sőt az utolsó magyar periódusban már kifejezett fogyás volt észlelhető. A tendencia félreismerhetetlenül rossz volt: + 10, + 8, — 7. Szinte az a meglepő, hogy a román népszámlálás nem produkált még sokkal nagyobb zuhanást. A vármegyei magyarság szaporodási kulcsa szerint a 2186 magyarnak 1910-ig 3236-ra kellett volna felnövekednie. A becsülhető hiány 814, szemben a 236 főnyi tényleges szaporodással. A várható szaporodásnak kb. 77%-a elveszett.

Felmérülhet itt az a kérdés, hogy talán a mezőszegi magyarság természetes szaporodása sokkal kedvezőtlenebb a románosságénál; esetleg sajátos osztályhelyzete, különállása miatt. E magyarázati lehetőség eloszlátása céljából megvizsgáltuk a

Mezőség 8 magyar többségű községének egykori népmozgalmát (Magyarszovát, Mezőkeszű, Mezőköbölkút, Vajdakamarás, Visa, Kisfűlpös, Tancs és Dedrádszéplak). E 8 község születési aránya 1901–1910 közt pontosan olyan kedvezően magas, mint a 4 mezőiségi járásé (39.3 ezrelék) s mivel a halandóság itt valamivel alacsonyabb, végeredményben a mezőiségi 12.4 ezrelékes születési többlettel szemben a magyar községekben 13.2 ezrelék, tehát még valamivel kedvezőbb is a természetes szaporulat. Nem valószínű tehát, hogy az egészséges szaporodási viszonyokat mutató magyar erőpontokat övező kisebb szórványokban a magyarság termékenysége lett volna nagyon fogyatékos.

Már a századforduló előtt is több község akadt e csoportban, amelyben a magyarságnak nemcsak számaránya, de abszolút száma is fokozatosan lemorzsolódott. Az arányszám azonban — mivel közben a falvak egésze elég egészséges szaporulatot mutatott — gyors hanyatlásnak indult. Néhol maga az abszolút szám is ijesztően esett. Felsőzsukon 84-ről 47-re, Hosszúmacskáson 77-ről 45-re, Kolozsbóson 98-ról 69-re, Korpádon időközi ingadozásokkal 91-ről 55-re. Tévedés elkerülése végett hangsúlyozzuk, hogy ez a régi magyar világban volt így. A végeredményeket áttekintve azt találjuk, hogy 1910-ig 29 község közül 23-ban csökkent és csak 6-ban javult a magyarság arányszáma. Hogy végső soron az abszolút számok némi emelkedést mutatnak, azt elsősorban Kissármásnak lehet köszönni, ahol a magyarság létszáma 63-ról 155-re emelkedett s a növekedés még a román világ első periódusában is folytatódott 190-ig. Egyébként mindenütt tespedés, vagy éppen szétporlás. Az üde oázisok e terméketlen sivatagban: Légen és Mezőszentmihály.

Minek tulajdonítható e nagy szétmállás? Egyetlen magyarázattal nehéz szolgálni. Ha valaki az asszimilációt említi: nyilván féligazságot mond. Igaz, hogy elképesztő tények szólnak erről. Van egy névlista, amely ugyan nem kolozsmegyeyei, de szolnok-dobokai adat s amelyet Szathmáry Lajos főügyész úr bocsátott rendelkezésemre.¹² Egyetlen járásnak, a népes désinek a községeiről végezték el a beható elemzést. Több száz magyar családi név, akiknek viselői nem tudnak magyarúl! E nevek jórészen azonban — Kelemen Lajos szerint —

¹² Csak egy-két példát: Alparét községben a következő nevek viselői vallották magukat román anyanyelvűeknek: Hítvány, Szűcs, Szabados, Zsellér, Kovács, Varga, Haragos, Nemes, Tatár, Vajda, Hosszú, Tólas, Jakab, Fodor, Bán, Kender, Péter, Rostás, Fülöp, Salamon, Csonkás, Bátor, Bors, Mezei, Csillag.

Alsókosály községben: Timár, Lakatos, Veres, Kozma, Török, Zab, Hazai, Dobos, Kocsis, Deák, Haragos, Vajda, Albert, Lágý, Kolozsi, Tárca, Sebestyén, Kerecsi, Gyalai, István, Erdei, Kamarás, Zápolya, Mátyás, Kerekes, Borodi, Berki.

nem lehet elindulni, mivel pl. az iparos-foglalkozást jelentő nevek — a kezdetlegesebb műveltségű és differenciálatlan gazdasági viszonyok közt élő románságnál kezdetben nem lévén meg az ipar fogalmához fűzött elnevezések tömege, — a magyarból kölcsönöztettek. Ezenfelül — miként ugyancsak *Kelemen Lajos* szívességéből sikerült megtudnom — a gúnynevek egyrésze is a magyarból ment át anélkül, hogy azok névviselei szükségképpen magyarok lettek volna valamikor. A földesúrról is sokat neveztek el, nem beszélvén a magyar helynevű községekről; a vezetéksnevek használata a románoknál különben is jóval később kezdődött. Viszont nem kétes, hogy a névgyűjteményben vannak kifejezetten magyar *eredésűek*, amelyeknek viselői tehát magyarok voltak.

Azt, hogy a szórványos elhelyezkedés kedvez az asszimilációnak, nem szükséges közelebb bizonyítani. Kivált kedvez ottan, ahol az egyház és az iskola nem jut el a csekély magyarságot egybefoglaló közigazgatási egységig s ahol állami iskola nem őrökdi a fiatal nemzedék fölött. Az asszimilálódás előfeltételei azért is kedvezőek, mert — miként a nyelvismereti statisztika jól megerősítette a közismert tény — a román anyanyelvűek közt feltűnően kevesebben tanultak meg magyarul, mint amennyien a magyarok közül románul. Áll ez már a régi, világháború előtti időkre is. Egybeállítottuk az erdélyi vármegyéket s azt találtuk, hogy a székely vármegyétől eltekintve, a magyarság soraiból általában négyszer, de pl. Alsófehérben, Szolnok-Dobokában és Hunyadban hatszor, Beszterce-Naszódban meg éppen tízszer többen tudtak 1910-ben románul, mint amennyien a románok közül magyarul. Érvényes a tétel még akkor is, ha az eltérő tömegekre is figyelemmel vagyunk, vagyis ha feltételezzük azt, hogy a különböző nemzetiségek, egymáshoz viszonyított tömegeivel diszparallel változik a nyelvtudás. Megállapíthatjuk, hogy nem arányosan, hanem azon felül is nagy a románság nyelvismeretbeli elmaradása és a magyarság nyelvi alkalmazkodása. Pl. Alsófehérben a románok száma 4.4-szer nagyobb a magyarokénál, de a románul tudó magyarok hányadosa 6.3-szorta nagyobb a magyarul tudó románokhoz mérten. S így van ez jóformán az egész Erdélyben. Így volt ez akkor, amidőn az iskola és a katonaság állítólag magyarosított. Így volt ez Kolozsban is, ahol a románság száma két és félszerese a magyarságénak, de 3.2-szer többen tudtak a magyarok közül románul, mint megfordítva. Nyilván végzetesen másképpen alakulnak e számok ott, ahol — miként a tárgyalt szórványtípusokban — a magyarság sokkal inferiorisabb szerepet tölt be, a lakosságnak alig egy tizedét téven ki.¹³ A nemzetiségileg vegyes házasságokkal kapcsolatos tér-

¹³ A nyelv könnyebb megtanulhatóságával szemben *Tamás Lajos* azon a véleményen van, hogy a román nyelv a szinonimákban s így a

vesztés közismert példái arról tanuskodnak, hogy az asszimiláció egyik bőven buzgó forrását itt lehet keresni. Minél kisebb a számarány, annál nagyobb a valószínűsége a vegyes házasságnak. Ott, ahol nincs református, vagy katolikus lelkész s ahol a nagyobb birtokosokban nincs elég tartás és ellenőrzés, ott az elkallódásnak és szétmállásnak szálláscsinálója lehetett a vegyes házasság.

Mégis, ha csak az asszimilációt kellene, vagyis lehetne okolnunk, akkor mivel magyarázhatnók azt, hogy a 80-as években még jelentős volt az 51—100 közti magyar lelket magába foglaló szórvány-népesség szaporodása s hogy a századfordulóig sem állott meg egészen a növekedés s csak azóta mutatkozik, igaz, hogy elég bántó élességgel?! Alighanem összefüggésben van ez azzal a folyamattal, hogy a mezősegi középbirtokos réteg épp a századforduló körüli időktől kezdve vált meg elég nagy mértékben birtokától. Nagyon változatos, de a nemzeti érdekek szempontjából egyaránt súlyos károkat jelentő okokból. Ismét a Tokaji-féle forrásmunkára hivatkozunk. Egyedül Kolozs megyében 102 birtok volt a magyarság tiszta vesztesége és a románság nyereségeként elkönyvelt birtokok komplexuma 17.364 holdat tett ki 10 év alatt. A vevők többnyire román kigazdák vagy ügyvédek, néha maga az Albina bank volt. A birtokforgalom s ezzel a területvesztés a legbántóbban éppen a Mezőségen és a Mezőséggel határos Szamosvölgyén jelentkezett.

Erdemes itt a részletekbe merülve legalább néhány számot kiragadni. Csupa régi adat, amely épp ezért még jobban fájhat. Jóformán Kolozsvár vonzókörében, Felsőzsukon a békeidős emberöltő alatt 84-ről 47-re szállt le a magyarok száma. 100 lakosból a lustrum elején 16,9, a végén már csak 9,0 volt magyar. Hosszúmacskáson (Borsa és Fejérd közt) 77-ről 45-re (14,7%—8,2%), Kolozsbóson 98-ról 69-re (14,0%—7,2%), Kolozskörpádon 91-ről 55-re (17,2%—7,9%) esett a magyarok száma. Meződomb, Nádaskóród, Fűzkút magyarságának a térvesztése megközelítőleg ugyanakkora. Nem is annyira a Mezőségen, mint inkább a Mezőség kapujában volt baj. Értve alatta a Kolozsvár—Rőd—Ajton—Kolozs—Borsa—Diós—Magyarszentpál—Kolozsvár közti, önmagába visszatérő szabálytalan kört. E vidék fontossága azért nagy, mivel úgy délkeleti, mint keleti irányban pillére volna a kalotaszegi magyarságot és Kolozsvárt — Kolozson keresztül — egyrészt a tordai magyarság-

szókincsben éppen nem szegény. Viszont nagyon érdekes volna statisztikát vezetni arról, hogy a köznapi életben hány szót használ az átlagos magyar és az átlagos román falusi ember. Meg vagyunk győződve, hogy a tényleg használt szókincs jóval nagyobb a magyarságnál, a falusi emberek közt. Ez is egyengeti az útját annak, hogy az érintkezési nyelvvé a román alakuljon ki.

gal összekötő, másrészt a Mezőség le nem becsülendő magyar erőpontjainak közvetítésével a Székelyfölddel egybekötő telepítési vonalnak, az összekötő korridornak. Kolozsvár kisugárzó erejét is rossz megvilágításba helyezi, de a hódfőállás tartásába vetett hitünket is ingathatja az alábbi eredmény, amely a szorosabb értelemben vett *hídfőnek tekinthető* községeket¹⁴ (amelyekhez hozzá kellene venni a tordamegyei Bányabükköt és Pusztaszentmártont is) összegezve vizsgálja, hogy 1880—1910, majd 1910—1930 közt hogyan módosult e községek együttesében a magyarok száma.

A hídfő községeinek Ebből népszáma magyar %				A községek népszáma- nak szaporodása	A magyar anyanyel- vűek %-ban
1880	14.955	4139	27.7		
1890	17.783	5009	28.2	1880—1890	+ 18.9 + 21.0
1900	19.302	5519	28.6	1890—1900	+ 8.5 + 10.2
1910	21.964	6100	27.7	1900—1910	+ 13.8 + 10.5
1930	24.611	5106	20.8	1910—1930	+ 12.1 — 16.3

A magyarság eleinte egy árnyalattal jobban szaporodott az össznépességnél; 1900—1910 közt már határozottan kisebb mértékben s az uralomváltás első évtizedében immár szakadék tátong az össznépesség szaporodása, illetve a magyarság fogyása közt. Ez az esés nagyobb a magyarság átlagos térvészteségénél, amiként már 1900—1910 közt is kifejezettebben gyengült itt a magyarság arányszáma, mint a megyei átlagban. Tanulságos a két nagy magyar focus (Györgyfalva és Kolozs) leszámításával megvizsgálni, hogy a többé-kevésbé inferiális helyzetben levő és így hozzátelepítések révén ugyancsak nagy *erősítést igénylő szórvány-népesség* mennyire tartja, illetve tartotta magát. A vizsgálat eredménye a következő:

A községek lélek- száma Ebből magyar %				A községek népszá- mának szaporodása	A magyar anyanyel- vűek %-ban
1880	10.465	1483	14.2	1880—1890	+ 20.4 + 20.3
1890	12.609	1784	14.2	1890—1900	+ 9.9 + 12.1
1900	13.855	1999	14.4	1900—1910	+ 13.6 — 1.0
1910	15.739	1979	12.6	1910—1930	+ 18.6 — 16.5
1930	18.651	1652	8.8		

¹⁴ Ajton, Alsózsuk, Apahida, Dezmér, Erdőfelek, Felsőzsuk, Györgyfalva, Kolozs, Kolozsbós, Kolozskorpád, Kolozspata, Nemeszsuk, Ród, Szamosfalva, Szamoszentmiklós. E községek nagyobb része más szórvány- illetve sziget-kategóriába tartozik. Mégis e terület nemzetpolitikai — hogy ne mondjuk stratégiai — fontosságra tekintettel e községkoszorúval itt külön foglalkozunk.

E fontos veszély-zónában tehát még kedvezőtlenebb az erőviszonyok alakulása, mint a két magyar többségű község bevonásával. Különösen az 1900—1910 közti meginogásra hívjuk fel a figyelmet. A megye s Erdély szíve közvetlen közelében már az első világháború előtt némi effektív fogyással zárult a magyarság népesség-mérlege.

Visszatérve az eredetileg 51—100 magyart számláló szórvány-kategóriára, megállapíthatjuk, hogy töretlen fejlődés csak egészen kivételesen fordult elő. 1910-ig Mezőszentmihály és mindvégig Báld az a két mezőségi község, amelyben népszámlálásról népszámlálásra több és több magyar íratott össze. A Marosludas—Besztercei vasút mentén fekvő, vasútállomással rendelkező községek ezek. Úgy látjuk, hogy a forgalomhoz közeleső helységekből átlagosan jobb a magyarságnak a tartása. Az eldugott, a főbb útvonalaktól is távolabb fekvő s a magyarságnak eredetileg is már kisebb súlyát mutató községekben az abszolút számok már az első világháború előtt is ingadoztak — bizonyos stagnációs hajlammal. A Mezőséget ketté szelő, fenti vasút mentét megvizsgáltuk és szembeállítottuk a vasút mentén fekvő községeket az attól keleti és nyugati irányban 10 kilométernyire fekvő községek csoportjaival.¹⁵ A vasút mentén a magyarság sokkal jobban tartotta magát. Attól távolabb 1930-ban 11.12%-kal kevesebb magyar íratott össze, mint 1910-ben. A vasút mentén a magyarság több mint 50%-kal megsaporodott. Igaz, hogy ez teljesen Nagysármás község érdeme. (De már nem a telepítése, amely 1900 előtt történt.) De Nagysármás nélkül is erősebb a tartás. Ez esetben 1900—1930 közt ugyan van kicsi fogyás, de mindössze 2.7%-os, míg úgy a keleti, mint a nyugati, vasúttól távolabb fekvő vidékeken a fogyatkozás meghaladja a 10%-ot. A vasútmenti 8 község közül is csak 4-ben nagyobb 1930-ban a magyarok száma, mint 1900-ban. A távolabb fekvő 23 község közül ellenben 16-ban mutatkozott a magyarság fogyása. Erőteljes szaporodás Botházától és Tusontól eltekintve sehol sem észleltetett.

A román népszámlálás 1930-ban az 51—100-as községcsoportban már csak 1849 magyart írt össze, ami az 1910-es létszámhoz (2422) mérten 573 főnyi apadást jelent. A 23.7%-os hiány már jóval kisebb, mint az előző, csekélyebb népszámú szórványokban konstatált fogyás. De éppen elég

15	Volt az						A magyarság		
	össznépesség			Ebből magyar			% -os része		
	1900	1910	1930	1900	1910	1930	1900	1910	1930
a vasút mentén	6831	7939	9876	1505	1984	2320	22.0	24.9	23.5
a vasúttól távolabb									
(10 km.-en belül)	19.384	20.998	22.719	3348	3332	2967	17.3	15.9	13.1
„ a) keletre	9779	10.562	11.181	1829	1893	1636	18.7	17.9	14.6
„ b) nyugatra	9605	10.436	11.538	1519	1439	1331	15.8	13.8	11.5

nagy! Még akkor is, ha tudjuk azt, hogy e község-csoportban a magyarság már 1900—1910 közt is apadt. De mindössze 6.9%-kal. A magyarság arányszáma, amely a régi békebeli emberöltő folyamán is lemorzsolódott 11.57%-ról 9.54%-ig, a tíz év alatt 6.52%-ra szállott le. A legkiáltóbb térvészteseket a jegyzetben felsorolva,¹⁶ azt sem szabad említés nélkül hagynunk, hogy akadt e csoportban néhány község, amelynek magyarsága jól tartotta magát, elannyira, hogy a százalékos részesedés emelkedett. Többnyire a magyarságnak már eredetileg is jelentősebb arányszámát feltüntető, vagy a főbb út- vagy vasútvonalak mentén fekvő községek ezek, amelyek közül pl. Bábonynban a magyarság képviselte a román census megállapítása szerint 27.2%-ról 31.1%-ra emelkedett. Botházán a javulás még nagyobb (20.5—26.0) s árnyalatnyi emelkedés volt még Kolozspatán és Légenben. De ezzel vége is a sornak. A két első helyen észlelt térfoglalás jelentőségét csökkentí az, hogy e helységek népszáma megfogyatkozott.

A tömeg nagysága és a viszontagságos időkben tanúsított ellenállás mértéke közti kapcsolatot természetesen — miként eddig, úgy ezután is — csak úgy tudjuk tisztázni, hogyha azon községek magyarságából indulunk ki, amelyek 1910-ben számláltak 51—100 magyar anyanyelvűt. 33 községben volt 1910-ben 51—100 magyar. A 31.237 lakós közül 2390 volt a magyar.¹⁷ Számuk 1930-ra 1559-re olvadt (34.512 lakós közül), ami 889 főnyi apadás mellett 36.3%-os fogyást jelent. Kétségtelenül sokkal kisebbet, mint a két előbbi szórvány-kategóriáé. De a fogyás mégis súlyosabbnak bizonyul annál, aminőt az 1880-as alapról elindulva állapíthattunk meg. E régi alapon vizsgált községek közül többen felemelkedett közben a magyarság száma a 100 fölé s itt — a nagyobb szám kedvezőbb sorsformáló befolyása miatt — már valamelyest tűrhetőbben szaporodott magyarságunk.

Ebben a kategóriában a *magyarság viszonylagos súlyát* is érdemes kombinációba venni. Helyenkint a magyarság képviselte ugyanis már elég jelentős. Nem mindegy az, hogy az egyébként hasonló létszámú magyarság csak 2.9%-ot (Rőd) vagy 27.2%-ot (Bábonyn) reprezentál. A megmaradás elméleti lehetősége utóbbi helyen sokkal nagyobb. Kérdés, hogy a tapasztalat mit mutat? Ha azt akarjuk tisztázni, hogy a vihart keltő forgószél, amit a román földreform és az egész uralmi rendszer sovinizmusa jelentett, milyen talajú fákat tépázott meg jobban s milyeneket kevésbé, akkor a magyarság súlyá-

¹⁶ Borsaujfalu (8.3% — 2.9%), Drág (4.1% — 1.3%), Kolozsbós (7.2% — 1.9%), Felsőzsuk (9.0% — 4.1%), Mezőőr (7.7% — 2.4%), Mezőszava (19.2% — 9.2%), Nádaskóród (8.7% — 1.7%), Meződomb (4.7% — 1.9%).

¹⁷ A közben Magyarzsomborba bekebelezett Kendermál község nélkül.

nak 1910-es nagyságát jelző százalékokból kell kiindulnunk. És pedig azon községekből, amelyeknek 1910-ben volt 51—100 magyar lakosa. A községeket (33) a magyarság százalékos részesedésének csökkenő rendjébe soroztuk s két csoportba osztottuk: a mediánnál nagyobb (16) és kisebb, illetve azonos (17) százalékos arányt mutató községek csoportjába.

A vizsgálat eredménye a következő:

Volt az 1910-ben 51—100 magyart számláló és a magyarságnak			
	nagyobb	kisebb	
	százalékát mutató községekben a		
	magyarok száma ¹⁸		együtt
1910	1252 (10.362)	1138 (20.875)	2390
1930	1017 (11.833)	542 (22.679)	1559
változás	— 235	— 596	— 831
%-ban	— 18.8%	— 52.3%	— 34.8%

Közel háromszor oly erős a tartás, vagyis ennyiszor kisebb a térvesztés ott, ahol a magyarság viszonylagos súlya nagyobb volt. S ha igaz is, hogy az első oszlopba tömörülő magyarság aránylag kedvező magatartásában nagy része volt egyetlen községnek (az erdőmunkások beköltözésével közel kétszeresére felnövekedett Incseinek), másrészt enélkül is jóval kisebb (35.2%-os) lenne e községcsoport magyarjainak fogvatkozása, mint a magyarságnak eredetileg is igen csekély (7.9%-ot túl nem lépő) képviselőjét mutató községeké. Hogy a román fejsze a fák gyökeréig vágott, mutatja az, hogy még az első kategóriában is lesüllyedt a magyarság aránya 12.1%-ról 8.6%-ra, hogy azután a második oszlopba foglalt 17 községben 5.4%-ról 2.4%-ig színtelenedjék a magyar jelleg.

A viszonylagos súly és az ellenálló erő közti kapcsolat tényét természetesen nemcsak az 1910—1930 közt eltelt 20 évre kiterjedőleg vizsgáltuk. Az igazság az, hogy bizonyos összefüggés a múltban is volt. Megállapítása úgy történt, hogy az 51—100 magyart feltüntető községek közül a magyarság nagyobb és a magyarság kisebb %-os részesedését feltüntető községek külön vizsgált csoportjaiban megnéztük a magyarok számbeli és százalékos alakulását. Minden mesterkedés kerülése céljából úgy jártunk el, hogy a mindenkori 51—100-as magyar tömbök községeit vizsgáltuk és néztük a 10—10 éves szaporulat mértékét a magyarság súlyosabb és kevésbé súlyos képviselőjével rendelkező falu-csoportokban. Változó egységekkel dolgoztunk tehát, de mindig 51—100 magyart magába foglaló tömegekkel.

Az eredmény a következő:

¹⁸ Zárjelben a környezetet képviselő községek lélekszáma.

Volt az 51—100 magyart feltüntető és a magyarságnak

	nagyobb	kisebb
	százalékos részesedését	mutató közsé-
	gekben a magyarok szaporodása	%-ban
1880—1890	+ 8.9	+ 12.5
1890—1900	+ 3.2	— 9.0
1900—1910	+ 6.0	+ 1.9

Csak az első évtizedben mutatkozik fölény az egészen szórványos települést jelentő községcsoport magyarjainak szaporodása javára. A magyarság terjeszkedésének igéretes korszaka volt ez, amikor az eddig egészen csekély magyarságú helyekre is jutott beköltöző és amikor a magyar középbirtokos osztály feltehetőleg jól tartotta még föld-állományát. A két utóbbi évtizedben a várakozásnak megfelelően ott szaporodott jobban a magyarság, ahol a községek népességének nagyobb hányadát tette. De a különbségek eltörpülnek a pusztulás két évtizedes mérlegét jelző fenti arányszámok mellett (— 18.8% és — 52.3%). Hogy a szórványos település a magyarság megújulásának gátja, az a régi eredményekből is kitűnik (1890—1910), de hogy az állomány milyen katasztrófális gyengülése állhatott be, arra világosságot a megpróbáltatás sötét időszaka vetített.

f) A magyarság következő települési kategóriája az, amelyekben 101—200 magyar élt együtt az 1880-as státus szerint. E lélekszám-nagyság is rendszerint elégtelen ahhoz, hogy az illető közösség a hitéleti vagy iskolai szükségletekről önerejéből gondoskodhassék.

A politikai község fajttöbbségét is inkább csak kivételesen érthette el az ily létszámú magyarság. Többnyire a kifejezett kisebbség szerepével kellett megelégedni a magyarságnak ebben a községkategóriában. Mindazonáltal két kis kalotaszegi községben (Nádasdaróc és Jákótelke) a túlnyomó, sőt — előbbi helyen — a kizárólagos túlsúly már a magyarságé s az 1880-as státus szerint még két olyan község is volt (Farnas és a mezősegi Komlód), amelyben a magyarság az abszolút többség birtokában volt. Sajnos, e két község közül Farnason már 1890-ben, Komlódon 1910-ben elveszett a magyar többség. Nádasdaróc és Jákótelke magyarsága tehát nem szórvány, hanem sziget, sőt tulajdonképpen a kalotaszegi magyar tömb alkotó tagja. A magyarság kisebbségi helyzete a többi községekben sem olyan alárendelt, mint az előző kategóriában. Mégis a 25 község közül az 1880-as státus szerint 13-ban innen maradt a magyarság képviselője a 25%-on, ami a pozíció-tartás esélyei szempontjából középerdélyi falusi viszonylatban elengedhetetlen alsó határnak látszik. 1910-ben csak 10, 1930-ban 11 községben nem érte el a magyarság az egynegyedes hányadot.

1930-ban azonban 5 községben az 1/10 alá szállt a magyarság aránya, holott 1880-ban vagy 1910-ben ilyen minoritásban sehol sem volt a magyarság.

1880—1910 közt a magyarság száma 3763-ról 5480-ra emelkedett. Ez 45.7%-os emelkedést jelent, ami csaknem eléri a magyarság megyebeli gyarapodásának átlagát (48.6%). Akadt azonban egy község (Uzdiszentpéter), amelyben a magyarság száma valószínűleg felvételtechnikai okokból — a cigányság esetenként eltérő számbavétele miatt — oly ingadozásokat mutatott (169, 209, 202, 503, 192), hogy tanácsosabbnak látszott ezt az egy falut egészen számításán kívül hagyni, ami a fenti arányszámot ugyan érintette (+ 38.5%-ra mérsékelvén a gyarapodás kulcsát), de még fokozottabban érvényesült a figyelman kívül hagyás 1910—1930 közt; ekkor már a magyarság létszámváltozásának javára. A magyarság ezen csoportja a keretet képező községek lélekszámahoz mérten kielégítően fejlődött, sőt egy emberöltő alatt a magyarság valamelyest előretört (24.78%-ról 25.98%-ig). A fejlődés üteme azonban korántsem megnyugtató. Ugyanaz a kép, mint eddig: 1900-ig biztató előretörés (24.78%-ról 25.62%-ra, majd a következő decenium alatt 26.49%-ra), utána megtorpanás és visszaesés.

Az átmeneti térfoglalás értékét egyébként kissé gyengíti az, hogy egyes községekben (Nagyzsombor, Apahida) a magukat magyaroknak vallók tetemes része zsidó volt. A zsidók közül pedig egyre többen vallották magukat magyar anyanyelvűeknek. 1880—1910 közt Magyarzsomborban 180-ról 265-ig szaporodott a magyarok száma, de a zsidóké is 83-ról 135-re, tehát viszonylag nagyobb mértékben. Egyes helyeken (Mezőörményes) a csekélyebb számú zsidóság még sokkal erősebben felduzzadt (12-ről 67-re); ez a magyarság térfoglalásának ércfedezetét rontja. Viszont tény az is, hogy 1900-tól egyes kisebb községekben a zsidóság ritkúlni kezd és ez a magyarság gyengülését bizonyos fokig magyarázza s jelentőségét enyhíti.

Ami a részleteket illeti, 1880—1910 közt a magyarság töretlen térfoglalását a 25 község közül mindössze egy helyen: a feltétlenül szórványnak tekinthető Magyarfodorházán észleltük (19.5, 21.2, 21.6, 24.8%), aminek az értékét meghatározza az, hogy a román impérium alatt is erőteljesen folytatódott a hódítás (30.7%!). Egyébként a végső mérleg a régi 30 esztendő alatt a községeknek nagyobb felében (15) kedvező volt. A javulás ritkán jelentős (5.0%-nál nagyobb) és az említett okból a nagyobb térfoglalások sokszor illuzórius értékűek (Magyarzsombor, Mezőörményes). Feltétlenül értékes azonban az amugyis erősen magyar Jákótelkén a 80.8%-ról 88.2%-ra emelkedő arányszám és ilyennek volna tekinthető az ördögkeresztúri előretörés is (28.4%—35.4%-ra), ha nem kellett volna tapasztalnunk azt, hogy itt a tetőződés már 1890-ben bekövetkezett (40.4%) s azóta az arány követke-

zetesen esett (40.4—37.0—35.4) és folytatódott ez a román uralom alatt is (29.6%). Intő jel, hogy a végeredmények mellett a közbeeső állomásokat s a fejlődés irányzatát is nézzük. A veszteségek közt legjobban fájlalhatjuk Farnast és a mezősi Komlódot. A kalotaszegi Farnason az 1880-ban 58.4%-os magyar többség egy évtized alatt 48.0%-ra esett. A következő állomásokat 46.5% és 42.0% jelzik. Érdekes, hogy a román népszámlálás tanúsága szerint a magyarság erőviszonyai a megállapodás reményével kecsegtettek (41.0%); igaz, hogy a község össznépessége s a magyarságé is fogyóban volt. Éppen újabban vált egészen vigasztalanná a magyarság pozíciója Komlódon, ahol az első évtizedben 53.3%-ról még 54.9%-ra emelkedett a magyarság súlya; 1900-ban még éppen hogy meghaladta a magyar elem az abszolút többséget (50.9%); 1810-ig 48.0%-ra hanyatlott az arány s 1930-ban már a meredek lejtőt a 38.6%-os arányszám jelzi. A községben levő magyar birtok eladása s a cselédségnek — részben a szomszédos Oroszfájára való — elszéledése magyarázza a szomorú esést. Oroszfáján a magyarság valóban teret foglalt a román uralom idején, ha csak szerény mértékben is (27.0—29.8). Egyébként Oroszfája, valamint az ugyancsak mezősi Pusztakamarás és Tuson iskolapéldák a fajok stabilitására. A magyarság kitűnően tartja állásait, sőt pl. a felettébb idegen (román és szász) milieuban fekvő Ludvégen következetesen javít is újabban azon. Erdemes kiemelni e mezősi községcsoportot, jelölül annak, hogy a Mezőség éppen nem a legvigasztalanabb település-területe a magyarságnak, ha van komolyabb gyökér s nem alárendelt a magyarság arányszáma.

	Oroszfája	Pusztakamarás	Tuson	Ludvég
1880	28.9	26.7	16.4	20.4
1890	27.1	25.3	20.3	19.3
1900	29.1	26.9	18.5	22.1
1910	27.0	25.2	16.9	24.6
1930	29.8	25.9	18.5	26.5

A jóval kisebb magyar részesedést mutató Septéren és Aranykúton a magyarság pozíció-tartása korántsem kielégítő (előbbiben 13.7%-ról 8.8%-ra, utóbbiban meg éppen 17.1%-ról 8.8%-ra hanyatlott a magyarság). Mezőszoporon 14.7%-ról 3.2%-ra zsugorodott össze fajunk ereje. A multban is nyilván nagy veszteségek sebeit őrző Borsa-vidék egyik községe (Csomafája) a magyarság súlyát csaknem következetes csökkenőben láttatja. Csomafáján a régi magyar emberöltő alatt 34.6%-ról 26.8%-ra szállott az arányszám s ez 1930-ig 21.0%-ra romlott. A Nádas-mente és a Borsa-völgye, valamint az Almás-völgye a magyar szórványok gyengébb ellenálló erejéről tanuskodnak, mint a Mezőség hasonló számerejű és súlyú községei.

A román népszámlálás 4377 magyart talált e községcsoportban. Ez 1910-hez képest (a közben Magyarzomborba kebeleztetett Kendermál községet is figyelembe véve) 658 főnyi, összesen 13.07%-os apadást jelent. Az apadás mértéke sokkal kisebb, mint az előző kategóriánál (51—100). A százalékos részesedés 25.90%-ról 20.80%-ra hanyatlott. Sajnálatos és gondolkodásba ejtő eltolódás, de mégis viszonylag sokkal *kisebb* és megnyugtatóbb, mint az 51—100 magyart számláló kategória esése. Ha a zsidók jelentős számát vagy szaporodását feltüntető 3 községet (Apahida, Magyarzombor és Mezőörményes) figyelmen kívül hagynók, akkor a magyarság erővesztése sokkal kisebbnek bizonyúlna. 6.28% az apadás és a részesedésbeli változás is 27.1%-ról 23.6%-ra mérséklődnek.

Ha az 1910-ben 101—200 magyart számláló községekből indulunk ki, akkor az erőviszonyok 20 éves változása kissé több aggodalmat kelt, de még mindig sokkal megnyugtatóbb, mint a kevesebb (51—100) magyar lelket magában foglaló községek alakulása.

Volt ugyanis 1910-ben a magyarok száma e községcsoportban (a törzsmagyarsággal nem rendelkező és bányamunkásokból álló Forgácskút figyelmen kívül hagyásával) 2901. E szám 1930-ig 2459-re apadt, ami 15.24%-os csökkenéssel egyértékű. A százalékos részesedés 17.6-ról 13.4-re hanyatlott.

A magyarságnak eredetileg nagyobb arányát feltüntető község-csoportban a 20 éves hanyatlás (1592—1451) 141 főt tesz ki, ami 8.8%-os apadásnak felel meg. A relatíve kisebb súlyú, gyenge magyar egységek (1309—1008) közel háromszor oly nagy mértékben (—23.0%) vértelenedtek el.

A magyarabb színezetű községcsoportban a magyarság százalékos része 24.0%-ról csak 20.5%-ra hanyatlott, míg a szétforgácsolt magyarság arányszáma 13.3%-ról 8.9%-ig, tehát viszonylag sokkal nagyobb mértékben esett.

A régi békés időkben nem volt észlelhető ez a jelenség. A magyarság nagyobb súlyát feltüntető községek magyarsága ugyanis 1880-tól 1910-ig 25.1%-kal szaporodott (1991—2491), ellenben a ritkább sorokkal képviselt magyar elem 55%-kal (1603—2486) tudott gyarapodni. Elsősorban Farnas és Komlód magyarságának a dekadenciája idézte elő azt, hogy a magyarabb színezetű községekben nem tudott lépést tartani a népnövekedés az átlaggal. Válságos időkben azonban határozottan vért és pajzs a nagyobb numerikus súly. Ismét utalunk Apahidára és Magyarzomborra, amely községekben a csekély súlyú magyarság ugyancsak megingott és ezzel főrészesé annak, hogy a kategória alsóportjában a magyarság oly gyengén tartotta magát (—23.0%).

g) A magyar életnek, a megmaradásnak fokozott reményei nyílnak azon magyar községek keretében, amelyek már a vizsgálatunk tárgyát képező kezdeti időpontban 201—500 magyar

lelket számláltak.

34 ilyen község volt 1880-ban. E községeknek valamivel több, mint felében (18) a magyarság abszolút többségben volt. De többnyire a kisebb lélekszámú falvakban, úgyhogy a községkategória össznépességének nem egészen $\frac{2}{5}$ részét (39.14%) tette a magyarság.

A 34 község közül az 1880-as felvétel szerint 7-ben nem lépte túl a magyarság aránya a 25%-ot. Ezekben a magyarság meghatározásunk szerint *szórványnak* tekintendő (Csucsá, Fejérd, Kolozsborsa, Szamosfalva, Magyarfráta, Katona, Teke). Ezek közül 1910-ig Szamosfalván a magyarság egy gondolattal a 25-ös határ fölé kerekedett (25.3%), Mezőerkesen a negyed-résznyi súly alá szállott s így a szórványok és szigetek súlyviszonya 30 év alatt nem változott. Annál inkább a román uralom első időszakában! Szamosfalva ismét jóval a szórványhatár alá esett (18.5) és ide került Mocs (33.9—21.8), bár a jid-disekkel együtt itt még 27.2%-ot tett volna ki a magyarság s ugyancsak leszállott a sziget-kategóriából a szórványok csoportjába a magyarság Hidalmáson is.

A 11.408 magyarból 1910-ig 16.199 lett ugyan, ámde a 42.0%-os gyarapodás valamivel elmarad a megye magyarságának növekedési kulcsától (48.7%). A környezethez mérten azonban kielégítő volt a szaporodás, aminek eredménye lett az, hogy a magyarság percentuális képviselője 1910-ig 41.43-ra emelkedett fel. Itt még az ütemre sem lehet különösebb panasz (1880: 39.14%, 1890: 39.76%, 1900: 40.93%, 1910: 41.43%).

A magyarság e községcsoportban csaknem mindenütt törzskörs réteg: birtokos, földművelő elem. De akad mégis 3 község (Csucsá, Hidalmás és Egeres), amelyben a magyarság állományának jelentős részét vagy a zsidóság tette (Hidalmáson többségét, Csucsán közel felét), vagy pedig a gyár és bánya jelenti a megélhetés főalapját s amellet a zsidóság szerepe sem jelentéktelen (Egeres). Az ilyen helységek népi összetételét egy uralmi változás erősen befolyásolhatja, aminthogy a régi magyar világban sem lehetett egészen fenntartás nélkül elfogadni az ezen községtypusban előálló változásokat a természetes népmozgalmi faktorok szabad játékának következményeiként. (Hidalmás járási székhely is, Csucsán a magyarság egyrészének a vasút és a fatelep ad kenyeret, Egeresen a magyar lakosság nagy része a gipszgyár és az elektromos erőmű függvénye.) Érdemes e 3 községet leszámítani. Akkor úgy találjuk, hogy 1880—1910 közt a 31 fennmaradó községnek a magyarsága 10.472-ről 13.906-ra, tehát 32.8%-kal gyarapodott, ami lányegesen kisebb szaporulatot jelent a teljes község-kategória növekedésénél. A százalékos részesedéssel azonban így sem volt baj. 40.59, 40.78, 41.60, 42.34 jelzi a magyarság elég egyenletes térfoglalását.

Természetesen a részletek néhány csalódást is hoznak, sőt az aggasztó tünetek sem hiányoznak. De több a derűs szín: 23 községben nőtt a magyarság aránya és csak 11-ben esett. Hidalmás, Csucsá és Egeres nélkül 20-ra száll le a tényereséget elkönnyvelő községek száma. 1880—1910 közt egyetlen olyan község akadt, amelyben a magyarság száma abszolút is megapadt. A mezősegi, elszigetelt fekvésű, a tordaaranyosi népbő román községektől övezett Magyarfrátán.

A magyarság a legnagyobb térfoglalást (10%-on is felül) Kalotadámoson, Hidalmáson, Kajántón mutatta. Ezek közül csak a kalotadámosi térfoglalást becsüljük sokra (66.0%—83.6%). Hidalmáson pl. 1910-ben 727 magyar íratott össze, de 386 volt a zsidó, míg az összes keresztyén magyar egyházak hívei csak 337 lelket tettek. Itt a zsidók akkor mind magyaroknak vallották magukat; mindössze 1 német volt. Kajántón a régebben éppen csakhogy stabilis magyarság 1900—1910 közt lökészerűleg gyarapodott, de a felekezeti összetétel és a románok magyarul tudásának a változása nem adja kellő magyarizációját a hirtelen változásnak. Megnyugtató a magyarság térfoglalása a kalotaszegi Kispetrin (77.5%—86.9% és szép — egyenletessége miatt is — a mezősegi Mezőköbölkúton (55.3—61.9%), nemkülönben az ugyancsak mezősegi Magyarpalatkán (28.1—33.2) és Visán (59.3—66.9), a Kalotaszeg-alszei Türen (60.1—67.1). Ezzel szemben nyugtalanítóan dekadens volt a magyarság pozíció-tartása Magyarókeréken (48.4—41.4), Nyárszón (72.7—63.5) és Gyerővásárhelyen (55.7—50.1). A Kalotaszeg e 3 községe közül az előbbinek a fekvése exponált, amennyiben ettől nyugatra már csak román helységek következnek. Viszont Nyárszó és Gyerővásárhely inkább magyar községek közé ékelődik s így a románság terjeszkedő életereje annál meglepőbb. Az említett Magyarfrátán a visszaesés (14.2—11.0) inkább azért aggályos, mivel a hanyatlás később is erősen folytatódott (7.9%-ig) s így az eredetileg is vérszegény magyarság kifejezetten elítélt szóróvannya degradálódott.

A román uralom félidejében tartott népszámlálás a magyarság állományát e községekben 14.997-re tette. Ez 20 év alatt 7.42%-os, az előbbi kategóriához mérten már elég kicsiny apadásnak felelne meg. A törzsökös magyarság azonban még jobban tartotta magát. A már említett s a zsidók anyanyelvi bevallásában történt ingadozás terhére érző Hidalmáson és Csucsán ugyanis a magyarság száma katasztrófálisan megapadt. Csucsán 437-ről 146-ra, Hidalmáson 727-ről 287-re. Nemcsak a zsidók okozták e papiros-veszteséget. Elköltözések, kiutasítások, kenyérvesztések is történtek. De ha e két községet, továbbá — az egyöntetű eljárás kedvéért — Egerest leszámítjuk, akkor a magyarság vesztesége (14.511—13.906) — 4.17%-ra mérséklődik. A százalékos tagozódás terén a visszaesés nem nagy: 42.34%-ról 40.00%-ig szálló.

Az aggályos eltolódások közül ki kell emelnünk a Kalotaszegről az eladdig éppen ellenkezőleg kiválóan viselkedő Kalotadámost (83.6—62.4), az eddigi irányzatba sajnosan beleilleszkedő Magyarókerekét (41.4—36.2) és az odáig elég stabilis Sztánát (65.8—60.8); Gyerővásárhelyt (50.1—48.4) és Magyarkiskapust (51.4—49.9) inkább csak azért említjük fel, mivel a mérsékelt térvesztés e községekben az abszolút többség elvesztét is jelentette. Ha ugyan nem kellene gyanakodnunk némileg arra, hogy a népszámlálási praktikának is része volt ezen elég lehangoló eredmények előidézésében.¹⁹ Kajántón a térvesztésnek (61.1—49.2) nem tulajdonítunk jelentőséget az előbb említett okból. Itt a magyarság aránya az esés ellenére magasabb, mint — az 1910-es aránytól eltekintve — bármikor volt.

Jegyezzük fel azonban azt, hogy akadt 6 község, amelyben a magyarság aránya e próbás időszakban előretört, ha mindjárt szerény mértékben is. Ezek közül nincs különösebb jelentősége a csaknem színmagyar kalotaszegi Ketesden, Sárvásáron és Jegenyén a természetes ingadozási határok közt mozgó csekély térfoglalásnak. A derekas nyárszói térnyerés értékét (63.5—68.8%-ig) az rontja, hogy itt az össznépesség apadt. A mezőségszéli szépen fejlődő Tancson a csodálatosan állandó erőviszonyok közé kedvezően illeszkedik az 1930-as (86.5, 87.5, 85.1, 86.2 után 87.5). Mezőköbölkúton a számra stagnáló magyarság térnyerése (61.9—63.6) a község fekvésénél fogva örvendetes esemény, de még ennél is többet ér az, hogy a hídszerepre hívatott és parányi magyar tömbhöz (Visa, Vajdakamarás) szervesen kapcsolódó Mezőkesziün a magyarság aránya 79.4%-ról 83.8%-ig emelkedett. Itt az abszolút gyarapodás is kielégítő.

A szóbanforgó magyar-létszám kategória ellenálló erejét a szokott módon úgy is vizsgálat alá vettük, hogy az 1910-ben 201—500 magyart számláló községekben ²⁰ vizsgáltuk a ma-

¹⁹ Hogy Kalotadámoston egészen bizonyosan csak ez döntött, azt a következőkből merjük következtetni. 1910-től 1930-ig a reformátusok száma 249-ről 277-re emelkedett (+ 28), a gör. katolikus és gör. keletieké 149-ről 168-ra (+ 19). Viszont a magyaroké 338-ról 279-re csökkent(?), a románoké 66-ről 168-ra növekedett. Egyszerűen az történt, hogy az elmagyarosodás útján volt gör. katolikusokat visszaírták románoknak. A magyar eredésű lakosság legrosszabb esetben 62.6%-ról 62.2%-ra esett vissza. Gyerővásárhelyen meg éppen az a helyzet, hogy a magyar vallású réteg aránya emelkedett. Itt az egyéb (cigány) anyanyelvűekkel folytattak szemre eredményes játékot. Magyarkiskapuson és Sztánán 1910—1930 közt a veszteség alighanem tényleges térvesztést jelentett. Eppen így — sőt fokozottabban — Kispetrin, ahol a visszaesés nyugtalanító volt (86.9—77.6).

²⁰ Az 1930-as román népszámlálási kiadványban nem szereplő Jósikafalva községet figyelmen kívül hagyva.

gyarság útját. 34 ily község volt 1910-ben. Ezekben 11.109 magyar élt, a községcsoport lélekszámának 31.25%-a. 1930-ra 9771-re esett a magyarok száma, ami már csak 25.71%-os képviselést jelent.²¹ A fogyás 1180 fő, az eredeti lélekszám 10.77%-a. Ismét kisebb érték, mint az előbbi kategóriában észlelhető s így most már sorozatos bizonytságot szereztünk arról, hogy a viszontagságos idők sebei annál viselhetőbbek voltak s a magyar élet megingása annál csekélyebb volt, minél nagyobb volt az egy-egy községben élő magyarok száma.

A viszonylagos súly és a pozíció-tartás kapcsolatát most beszédesebben és szemléletesebben fejezzük ki, mivel a magyarság részesedése már súlyosabb skálájú változatokat mutat.

Azon községekben, amelyekben a ma- gyarság arányszáma (1910)	Volt a magyarok száma		% -os részesedése		Változás 1910—1930 %-ban
	1910	1930	1910	1930	
I. 50%—	3692	3626	68.4	65.1	— 1.8
II. 25—50%	3934	3516	31.8	24.1	— 10.6
III. —25%	3383	2704	19.6	14.7	— 20.1

Az utolsó oszlop beszél! De a százalékos részesedés-számok is kivehetőleg veszélyesebben alakulnak a két alsóbb kategóriában s főleg az utolsóban, mint a magyarság nagy súlyát mutató felsőben.

Az előző lapon levő táblázat egyben arról is tájékoztat, hogy a *szórvány* és a *sziget* ellenálló ereje közt milyen különbség van. A 25%-nál kisebb magyarsággal induló községeket szórványoknak tekintettük; az alábbi felsorolásból kitetszőleg nem alap nélkül.²² E községcsoportban — mint láttuk — a magyarság 20.1%-kal esett vissza. Ezzel szemben a *szigeteknek*, sőt részben a magyar tömb alkotó tagjaiként tekinthető községeknek (fenti I. és II. kategória) a magyarsága csak 6.3%-kal apadt meg (7626—7142). Ha a fluktuáló bányamunkások lakóhelyét, Kissebest és a jelentős zsidó lakosság nyelvbevallási ingadozásaival terhelt Magyarzsombort levonjuk a szigetek közül, akkor a számottevő törzsökös magyarsággal rendelkező községek magyar eleme 3 fővel meg is szaporodott (6855—6858), ami gyakorlatilag teljes stagnálást jelent ugyan, de

²¹ A százalékos részesedésben mutatkozó nagy súlyedés részben arra vezethető vissza, hogy e kategóriában szerepel a Kolozsvár közelségénél fogva s repülőtere miatt igen gyorsan növekedő Szamosfalva. Népe ssége erősen növelte a viszonyítás alapjául szolgáló nevezőt. Nélküle a magyarság térvész tése kevés sel mérséklődnék (31.61—26.27%).

²² Csucs a, Apahida, Fejé rd, Kolozsborsa. Mezőörményes, Magyarfráta, Magyararkályán, Katona, Ludvég, Mezőerkerd.



mégis hol van ez a szórványok egyötödre rúgó fogyásához képest?!

h) A legerősebb képződmények felé közeledünk, amidőn az 1880-ban 501—1000 magyart számláló községek csoportját vesszük szemügyre. Itt már nem volt szórvány. Ajton és Magyar-gerőmonostor állottak elég közel a szórvány-határt jelző 25%-hoz, de (32.1%, 34.4%) mégis jelentősen túlszárnyalták ezt a minimális sziget-kritériumot. Igaz, hogy 1910-re e két községben 29.0%-ra, illetve 29.6%-ra esett a magyarság aránya; 1930-ig is egyedül Ajtonban esett le a magyarság százaléka a 25 alá (24.3%) és Gyalún közelítette meg azt²³ (28.2%).

E községkategóriában a magyarság és a románság erőviszonyai lényegileg feltűnő stabilitást mutattak 1880—1910 közt. Sőt a magyarságnak bizonyos lassú térfoglalása, észrevehető erősödése is megállapítható volt a községek többségében. Töretlen fejlődés azonban csak Mérán, Szucságon és Magyar-gerőmonostor mutatkozott. Sajnos, legalább ily mértékű megszakítatlan térvesztés volt tapasztalható Magyar-gerőmonostoron (34.4, 33.6, 33.3, 29.6), Magyarvalkón (67.5, 65.5, 65.1, 61.5), Ajtonban (32.1, 31.1, 31.0, 29.4) és Szászfenesen (38.6, 38.4, 36.6, 35.7). Érdekes, hogy ezen utóbbi községek közül 3-ban éppen a román uralom első 10 évében fordult meg örvendetesen az irányzat és csak Ajtonban folytatódott — igaz, hogy fokozott ütemben — a románság előretörése. Magyarvalkón, a — sajnos — egyelőre odaát maradt kalotaszegi községben azonban oly alaposan megfordult az addigi irányzat, hogy a magyarság többsége egyetlen előző népszámláláskor sem volt oly elhatározó (69.4%), mint éppen az 1930-as census idején.

Összefoglalva az ebbe a kategóriába tartozó községeket: az 1880-ban összeírt 16.523 magyar 1910-ig 22.677-re növekedett fel, ami 37.2%-os, a megyei magyarság gyarapodási kulcsánál kisebb szaporodásnak felel meg. Ez is elegendő volt azonban ahhoz, hogy a magyarság %-os aránya 61.42-ről 64.08-ra emelkedjék, amin csak keveset rontott az a már csaknem stereotip visszatérő jelenség, hogy a fejlődés az utolsó évtizedben megtört (61.42, 61.92, 64.26, 64.08). A községek többségében (16) a magyarság előretört, bár 8-ban a románság javította pozí-

²³ Ez a viszonylagos szilárdság is cáfolat Balogh Pál azon állítására, amely szerint Kolozs megyében félszáz év alatt 49 magyar község veszett volna el. A mi félszáz évünk alatt, amelynek alkonya a magyarságra régente elképzelhetetlen megpróbáltatást hozott, ezideig — mint láttuk — mindössze 5 községben veszett el a magyarság többsége: Farnas, Komlód (az első világháború előtt), Gyerővásárhely, Magyar-gerőmonostor és Kajántó (a román uralom első évtizede alatt). Utóbbiak közül legfőképpen Magyar-gerőmonostor elvesztését tekinthetjük (azt is csupán átmenetileg) reálisnak, valódi veszteségnek.

cióját. A magyarság térnyerései azonban meggyőzőbbek voltak. Különösen a kalotaszegi „Alszeg”-en szorította ki a románságot elég egyenletes ütemben a magyarság; Magyarvista (77.1—92.8) és Szucság (54.1—65.3) egyaránt színhelyei ennek az előnyös folyamatnak. Az előkelőbb és műveltebb „Felszeg” távolról sem tartja oly jól magát. Itt a régi magyar világban Magyarvalkón, Zentelkén és Magyargyerőmonostoron tért vesztített a magyarság. Igen érdekes és bizalmat keltő jelenség, hogy a román uralom alatt mindhárom község kemény magyarsága erősödött és az eddigi tendenciát megfordította. A Kalotaszeg gyöngyén, Kőrösfőn a csaknem kizárólagos magyarság mellett parányi románság mindig található volt.²⁴ Szemben több kalotaszegi község magyarságának vérszegény abszolút számbeli gyarapodásával vagy éppen stagnálásával,²⁵ Kőrösfőn a szaporodás egyenletes és erőteljes (1880: 730, 1890: 846, 1900: 915, 1910: 1052, 1930: 1154). A Kalotaszegen elég régtől észlelhető és a gyermekszegénységgel összefüggő előregedési folyamattal szemben itt az öregek aránya elég normális,²⁶ a ki-elégítő fejlődés tükörképeként. A virágzó és nemzetközi piacot szerző népművészeti ipar a sovány talaj ellenére is képes megtartani a lakosság születési feleslegét. Mint hitelt érdemlő kalotaszegi informátor említette, a kőrösfői gazdák a román impérium alatt is sűrűn vették a szomszédos román községek²⁷ művelésre alkalmas szántóföldeit, úgyhogy e községhatárok bizonyos figyelemreméltó hányada kőrösfői magyarok kezén van. Beszédes biztatás arra, hogy miként lehet a magasabbrendű képességekkel jól sáfárkodó minőségi termelés: a háziipar fölöslegeivel növelni az életteret. Intő jel a képtelen határmegvonás által súlyosan érintett, erdejüktől fosztott, fuvarlehetőségeit veszítő többi délkalotai község számára és az iparügyi kormányzat számára is.

A kalotaszegi magyarság mellett élő románság erős tartására jó példa az, hogy az elhatározóan magyar többségű községekben alig mozdul a románság percentszáma, de ugyancsak ezt bizonyítja az is, hogy a kalotaszegi községek közé beékelte, minden oldalról magyar községektől övezett Kalotánádason vagy Gesztrágyon, Magyargorbón²⁸ a magyarság úgyszólván

²⁴ A magyarság arányszámai 98.3, 98.1, 98.5, 98.0, 98.4 (1930).

²⁵ Magyargyerőmonostor (1880: 587, 1910: 647, 1930: 543), Kalotadámos (1880: 218, 1910: 338, 1930: 279), Magyarókereke (1880: 237, 1910: 247, 1930: 250), Nyárszó (1880: 259, 1910: 279, 1930: 282), Gyerővásárhely (1880: 387, 1910: 439, 1930: 394).

²⁶ Magyarbikal, Kalotadámos, Jákótelke, Nyárszó, Zsobok, Kalotaszentkirály, Sztána, Sárvasár, Ketesd, Magyarvalkó és Zentelke egyesített népességében az 1930-as népszámlálás szerint a 65 éven felüliek aránya 7.1%, Kőrösfőn 5.9%, nem sokkal több, mint a bánffyhungyadi járás román többségű községeiben (5.3%).

²⁷ Gyerőfalva, Kalotánádas, Deréte, Erdőfalva, Kalotabikal.

semmi vagy éppen semmi előrehaladásra sem képes. Merev erőviszonyok? Nagyjában erről van szó. De inkább csak akkor, ha a román kisebbség pozíciótartását szemléljük, amely bámulatos. Mindazonáltal a stabilitás tekintetében a magyarságra sem lehet sok panasz. A megye különböző pontjain egyaránt találunk példát arra, hogy az eléggé román környezetben fekvő magyar szigetek ingathatatlanul állanak. A sokirányú vizsgálat és figyelem tárgyát képező és a magyarság sajnálatos málását-olvadását eláruló környezetben fekvő Kide község magyarsága stabilisnak, sőt hódítónak tekinthető (74.1, 72.1, 73.1, 76.3 és a román népszámlálás szerint! 78.5). Igaz, maga a népesség itt 1910-től esett s így a térfoglalás félértékű. De a Mezőség hídfőállásához közel fekvő Magyaraszóvát és Vajdakamarás magyarsága is nagyjában őrizte viszonylagos súlyát, bár előbbi a román időszak kissé megrendítette (65.9—61.8). Aggasztóbb és Kolozsvár vélt „kisugárzását” kétes megvilágításba helyező tény az, hogy a tőszomszédságban: Szászfenesen 1880—1910 között a magyarság aránya — lassan bár — de lemorzsolódott: 38.6, 38.4, 36.6, 35.7. Itt a román éra hozott fordulatot: 37.1%-kal.

A kalotaszegi tömbhöz tartozó községeket különválasztva a tulajdonképpeni szigetektől, amelyekben azonban a magyarság abszolút többségben van,²⁹ arra az eredményre jutunk, hogy a Kalotaszeghez tartozó és abszolút többségben levő községekben a magyarság 1880-tól 1910-ig 8129-ről 11.179-re gyarapodott; innen 1930-ig 11.312-re tudott növekedni a községek magyarsága. 1880-ban 81.4%, 1910-ben 85.8%, 1930-ban 83.2%-ot tett ki a magyarság. A tulajdonképpeni szigetek magyarsága az eredeti 3763-ról 1910-ig 5351-re s innen kezdve 1930-ig 5525-re gyarapodott. A percentszámok 72.1%, 75.3%, 73.0%: lényegileg teljesen azonosan alakulnak a kalotaszegiekekkel. A román időszak alatti megtorpanás nem volt oly erős, hogy a magyarság 1880—1910 közti térnyerését teljesen felémészthette volna.

Az egész községkategória magyarsága 1930-ban 22.387 főt tett ki, ami 290-el kevesebb az 1910-es létszámnál. A fogyatkozás 1.3%-ot tesz ki. Kétségkívül a legkisebb apadás az eddigiek során, de mégis gyengülés, ami magyarázatot után kiált. A 64.08%-os arányszám 61.35%-ra hanyatlott, ami végeredményben alacsonyabb az 1880-as arányszámnál. Hogy az esés ily jelentős, abban része van annak is, hogy 1880—1930 közt a magyarság kisebb képviseletét mutató községek viszonylag általában *jobban* gyarapodtak, mint a színmagyar falvak.

Érdekes és érdemes külön is sorra venni a kolozsmegyei

²³ Kalotánádason a magyarság percentjei: 0.9, 2.5, 1.1, 3.3, 0.8, Gesztrágyon 0.0, 0.5, 0.4, 0.4, 0.0; Magyaragorbón 4.8, 5.6, 5.2, 5.1, 6.8.

²⁹ Kide, Magyaraszóvát, Vajdakamarás, Magyarfenes, Magyarlóna.

magyarság ezen elite-csapatához tartozó községeket. Csak a szerint csoportosítottuk ezeket, hogy a magyarság többségben volt-e vagy sem 1910-ben.

I. csoport. *A többségben levő magyarság községei.*

	Magyarok száma			Magyarok szaporodása (zárjelben a százalék)	
	1900	1910	1930	1900—1910	1910—1930
Kalotaszentkirály	631	828	763	+ 197 (31.2)	— 65 (—7.6)
Körösfő	915	1052	1154	+ 137 (14.3)	+ 102 (9.7)
Magyarbikal	822	877	928	+ 55 (6.7)	+ 51 (5.8)
Magyarvalkó	613	706	743	+ 93 (15.2)	+ 37 (5.2)
Zentelke	627	667	742	+ 40 (6.4)	+ 75 (11.2)
Zsobok	640	660	687	+ 20 (3.1)	+ 27 (4.1)
Kide	555	607	598	+ 52 (9.4)	— 9 (—1.5)
Magyarszovát	1512	1460	1440	— 52 (—3.4)	— 20 (—1.4)
Vajdakamarás	766	902	971	+ 136 (17.8)	+ 69 (7.7)
Inaktelke	635	698	725	+ 63 (9.9)	+ 27 (3.9)
Kisbács	898	989	1045	+ 91 (10.1)	+ 56 (5.7)
Magyarvista	1003	1298	1250	+ 293 (29.2)	— 48 (—3.7)
Máköfalva	1242	1343	1179	+ 101 (8.1)	— 164 (—12.2)
Méra	1073	1284	1394	+ 211 (19.7)	+ 110 (8.6)
Szucság	702	777	702	+ 75 (10.7)	— 75 (—9.7)
Magyarfenes	1101	1269	1343	+ 158 (14.4)	+ 74 (5.8)
Magyarkapus	902	991	943	+ 89 (9.9)	— 48 (—4.8)
Magyarlóna	1072	1113	1173	+ 41 (3.8)	+ 60 (5.4)

II. csoport. *A kisebbségben levő magyarság községei.*

	Magyarok száma			Magyarok szaporodása (zárjelben a százalék)	
	1900	1910	1930	1900—1910	1910—1930
Magyargyerőmonostor	657	647	543	— 10 (—1.5)	— 104 (—16.1)
Váralmás	705	728	664	+ 23 (3.3)	— 64 (—8.8)
Ajton	621	642	557	+ 21 (3.4)	— 85 (—13.2)
Bonchida	999	1066	826	+ 67 (6.7)	— 240 (—22.5)
Gyalu	1187	1144	938	— 43 (—3.6)	— 206 (—18.0)
Szászfenes	917	929	1079	+ 12 (1.3)	+ 150 (16.1)

Feltűnik, hogy a II. csoport községeiben már a régi időkben is rosszabbul tartotta magát a magyarság (6 közül 2-ben fogyott s a többiben is csak mérsékelten szaporodott). A román uralom alatt e falvakban a magyarság száma — a városzéli Szászfenes kivételével — ijesztően apadt, míg a többségben levő magyarság az esetek nagyobb felében (21-ből 14) gyarapodott. A másik szembetűnő jelenség az, hogy 1910—1930 közt többnyire ott apadt meg a magyarság feltűnően, ahol az

előtte való évtizedben kimagasló vagy jó szaporodást ért el. (Kalotaszentkirály, Magyarvista, Mákófalva). A szaporodás meglankadásán nincs miért csodálkoznunk. Ellenben a kiáltó fogyásoknak utána kell nézni.³⁰

A jegyzetben foglaltak alapján bizvást mondhatjuk, hogy az eredményeket úgyis szólván községenként, individuálisan kell értékelnünk. A magyarság számbeli megrendülése kétségtelen valóság is, de — e községcsoporton belül — legalább oly nagy részben csak látszat.

A lélekszám-kategória és az újabb szaporodás közti kapcsolat teljessége és szabatossága érdekében az 1910-es alaphól kell kiindulnunk, nézvé, hogy az akkor 501—1000 főt számláló magyar erőpontok mivé fejlődtek és mekkora részt foglaltak el a községcsoport össznépségéből.

A vizsgálat eredménye az, hogy a 30 községben a magyarság száma 1910-től 1930-ig 20.882-ről 20.302-re, vagyis 580-al apadt. Az apadás viszonylag (—2.8%) többszörösen kisebb, mint az ugyanilyen alapon közel 11%-os esést mutató előző kategória magyarságáé volt. A százalékos részesedés 1910-ben még 56.1 volt; ez leapadt 51.7-re. A szabatos vizsgálat³¹ érdeké-

³⁰ Kalotaszentkirályon a felekezeti viszonyok elemzése a magyarság viszonylagos térvesztését igen, de a számbeli fogyást nem indokolja. 65 főnyi fogyás helyett a reformátusok és katolikusok együttvéve 6 fővel szaporodtak. A magyarosodás útján megindult görög katolikusok túlnyomó részét visszamaránosították. Magyarvistán a görög katolikusok száma erősebben apadt, mint a reformátusoké és római katolikusoké, akik csak 10-el lettek kevesebben, míg a magyarok 48-al. Nyilván itt is visszairták a görög katolikusokat mindenestül románoknak. Mákófalván a magyar felekezetűek erősen megapadtak s itt a fogyás reális, de azért tetézte a hanyatlást a gör. katolikusok anyanyelvi átírása is. Magyargyerőmonostoron a fogyás — sajnos — egészen reális. Várasmáson kb. felerészben a zsidóság átírásának számlájára írható. Ajtonban szinte hajszálnyira fedi a felekezeti eltolódások mérvét s így valóságként kell elfogadnunk ezt. Bonchidán ellenben a cigányoknak 11-ről 89-re történt megszorítása egészen a magyarság rovására történhetett, nem is szólva a 40 főnyi zsidóság leválásáról. Felekezeti alapon kiindulva csak 138-al lehetne kevesebb a magyarság, valóságban 240 a fogyás. Éppen elég a kétségtelen gyengülés is. Gyalún a jelentősen felszaporodó zsidóság anyanyelvi átalakulásának nagy része van az eltolódásokban. A magyar felekezetűek apadása 60—70 főre rúg, szemben a 206 főnyi effektív ki-mutatott magyar-deficittel. A cigányok számát is 168-ra növelték 72-ről s igen valószínű, hogy ez is a magyarság állományát apasztotta. A törzsmagyarságnak számító reformátusság 897-ről csak 886-ra apadt s így a helyzet a legtávolabbról sem romlott oly aggasztóan, mint a papíron. Szucságon valóban az erőviszonyok bomlottak meg s a magyarság apadását — a felekezeti analízis alapján — el kell fogadnunk.

³¹ Magyargyerőmonostor lélekszámának apadása (2197—1657) annak a következménye, hogy határából új községet alakítottak ki a románok (Felsőroska). E külterület 1910-ben 533 lelket számlált. Szinte lehetetlen,

ben leszámítandó Magyargyerőmonostor figyelmen kívül hagyásával a magyarság képviselőjét jelző százalékok (57.8—52.6) lényegileg nem módosulnak. A magyarság apadásának a kulcsa (—2.4%) is csak árnyalatnyit javúl.

A mondottak után alig várhatunk újat attól a vizsgálattól, amely a magyarság ellenálló erejét a magyarság viszonylagos súlyával hozza kombinációba. Itt a kategorizálás a magyarság megnövekedett súlyához mérten logikusan más és a túlnyomólag (75%—), valamint többségükben (50—75%) magyar községekben kívül már megelégedtünk azoknak a községeknek külön csoportosításával, amelyekben a magyarság aránya nem érte el az 50%-ot.

A számítás eredménye a következő:

Azon községekben, amelyekben a ma- gyarság számaránya (1910)	Volt a magyarok				
	száma		% -os részesedése		lélekszám- változása 1910—1930 %-ban
	1910	1930	1910	1930	
75%—	9731	9977	86.3	85.4	+ 2.5
50—75%	5571	5307	62.3	59.1	— 4.7
—50%	4933	4475 ³²	33.3	26.5	— 9.3
Együtt	20.235	19.758	57.8	52.6	— 2.4

Az erősen gyarapodó községek éppen azok, amelyekben a magyarság kisebbségben van. Ezért van az, hogy a két első csoportban mutatkozó térvészítés kicsiny volta nem tudja kellőleg ellensúlyozni az utolsó csoport nagy romlását (33.3—26.5).

Egyébként a szemle ugyanazzal a tanulsággal jár: a viszonylag legerősebb magyarság tartja hadállásait legjobban, a legelvegyltebb legkevésbé. A szakadékok a három csoport közt kissé mégis szelidülnek, mivel a magyar egységek abszolút számai itt már mégis nagyobbak s a nagyobb tömeg önmagában is némi fegyver az elvegyülés lélekszámcsökkentésre vezető következményeivel szemben (a vegyes házasságok kötésének kisebb a valószínűsége és az idegen társalgási nyelv is kevésbé lesz uralkodóvá, általánossá stb.)

A régi békés időkben sokkal halványabban érvényesült a súly és az ellenálló erő közti összefüggés.

hogy a Risca néven nyilvántartott új község ezzel azonos legyen, mert ennek 1526 lakosa volt 1930-ban. Viszont 593 lélekszámú Serind-Fresimt nevű új községről nem sikerült megállapítani, hogy vajjon tényleg Magyargyerőmonostorból vált-e ki?

³² Magyargyerőmonostor leszámításával.

Azon községekben, amelyekben a ma- gyarság számaránya (1880)	száma		Volt a magyarok %-os részesedése		lélekszám- változása 1880—1910 %-ban
	1880	1910	1880	1910	
75%—	8530	11.869	88.7	92.4	+ 39.2
50—75%	3994	5652	63.1	66.9	+ 41.3
—50%	3999	5156	36.4	36.6	+ 28.9
Együtt	16.523	22.677	61.4	64.1	+ 37.2

i) Röviden végzünk az utolsó községcsoporttal, amelynek már 1880-ban *több magyar lakosa volt 1000-nél*. Ilyen mindössze 3 volt akkor: az akkor még nagyközség-jellegű Bánffyhunyard, a Kolozsvár tözsomszédságában fekvő Györgyfalva és az akkor még a rendezett tanácsú városi rang terheit érző Kolozs. Később rendre megnövekedett az 1000-nél több magyart nyilvántartó községek száma. Az alsóbb csoportból a községek közel felerésze felkerült ebbe a kategóriába.

A három népes községben a magyarság száma 1880-ban 5497 volt (71.95%), 1910-ig a magyarok száma 8820-ra emelkedett (77.23%). A növekvés üteme 60.4%, a megyei magyarság szaporodási kulcsát messze túlszárnyaló. A 3 községben a magyarság százalékos részesedésének alakulása a következő volt:

	1880	1890	1900	1910	1930
Bánffyhunyard	90.1	86.7	91.6	90.1	60.6
Györgyfalva	87.5	85.9	88.2	88.5	89.5
Kolozs	47.1	51.9	54.1	54.8	43.5
Együtt	71.9	72.4	76.8	77.2	59.9

A régi békés lustrumok során biztatóan alakuló százalék a román uralom alatt — Györgyfalva kivételével — vitustáncszerű ugrást mutat. Bánffyhunyardon a legnagyobb a romlás. Főoka ennek az, hogy a Kalotaszeg központján viszonylag igen sok és virulens szaporaságú zsidó élt. A magyar anyanyelvet ezek erős háromnegyede felcserélte a jiddisre. Ha e nyilván régebben is a zsargont beszélő zsidóságot (vagy akárcsak annak 86%-át) leszámítjuk a magyarság számából, akkor kitűnik, hogy Bánffyhunyardon a magyarságnak egyébként amúgyis inkább vacilláló arányszáma tulajdonképpen állandóan esett, annál is inkább, mivel az alárendelt számú, de a havasokból és a

³³ Számuk 1880-ban 174 = 5.5%, 1890-ben 255 = 6.9%, 1900-ban 316 = 7.1%, 1910-ben 451 = 8.6% s végül 1930-ban 1126 = 20.9%. A lényeg az, hogy 1910-ig a törpe minoritás beolvadás helyett tért nyert. A zsidók száma 1880-ban 243 = 7.7%, 1890-ben 365 = 9.9%, 1900-ban 745 = 16.6%, 1910-ben 1073 = 20.7% s végül 1930-ban 1026 = 19.0%.

környező községekből — úgy látszik — állandóan felfrissülő románság feltűnően jól tartotta magát.³³ A törzsmagyarság (magyar felekezetűek) 1880-ban a lakosság 86.6, 1890-ben 82.8, 1900-ban 74.6, 1910-ben 68.8 és végül 1930-ban 56.4%-át tette ki. A rendkívüli nagy újabb esés jórészt tehát csak látszólagos és csak kisebb részben tényleges. A kategória végső eredményét Bánffyhungad nemzetiségi összetételének alakulása döntötte el. Ezért foglalkoztunk vele ilyen részletesen. Hozzájárult a magyarság percentszámának hanyatlásához az is, hogy Györgyfalva összlakossága — jóllehet magyarsága direkt előretört — jelentősen megapadt s így a kis csoport legmagyarabb foltja kisebb súllyal érvényesült. Kolozson a magyarság megszerzett abszolút többsége 1910—1930 közt ismét elsikkadt, de ebben túlnyomó része van a népszámlálási felvétel-„technikának”.³⁴

1910—1930 közt az összes 1000 lelken felüli magyart fel-tüntető 12 községben³⁵ (1910-es bázis) a magyarok száma 1910-ről 1930-ra 16.476-ról 15.897-re csökkent s így az apadás 3.5%-os, valamivel nagyobb az előző kategóriában észlelnél. E községek közt van az imént látott Kolozs és Gyalú, amelyekben a magyarság apadása éppen nem reális. Ezek nélkül a csoport magyarsága szaporodott volna. Igaz másrészt, hogy a Mészöség szórványaira is kivehetőleg vonzó erőt gyakorló Nagysármásnak köszönhető, hogy e községcsoportban a magyarságnak a súlya annyira-amennyire megőrződött.

A községek kis számára tekintettel kevés értelme volna a magyarság százalékos arányának a nagysága szerint kategóriákat képezni s úgy vizsgálni a pozíció tartását. Ha azt nézzük, hogy az 50%-ot el nem érő magyar-arányt mutató s az azt éppen csak meghaladó Kolozs egyesített magyarsága 20.9%-kal apadt meg, míg a jelentősebb magyar többséggel rendelkező községek magyarsága 3.0%-kal gyarapodott, akkor az eddigi szabályszerűség ismétlődését vehetjük tudomásul, még akkor is, hogyha a népszámlálási praktikáknak jelentős

³⁴ A magyar felekezetek lélekszáma 1910—1930 közt csak 82-vel, de a magyar anyanyelvűek száma 491-ei fogyott meg. A román felekezetűek szaporodása sem több 26-nál s pontosan annyival nőtt meg a románok száma. Ellenben míg az egyéb anyanyelvűeké 1910-ben csak 56 volt, addig 1930-ban számuk 432-re szaporodott a 31 jiddisen kívül. Cigány-szaporítás történt és pedig kizárólag a magyar felekezetűek rovására. Papiros-eredmény.

³⁵ A mondottakra tekintettel Bánffyhungad nélkül. Körösfő, Gyalú, Magyarfenes, Magyarlóna, Bonchida, Györgyfalva, Magyarszovát, Magyarvista, Mákófalva, Méra, Nagysármás, Kolozs.

része is van (l. Kolozs) e kiélezett formában jelentkező differencia előidézésében.

Összefoglalás.

A tömeg nagysága és súlya, valamint az ellenálló erő közt vélelmezett kapcsolat kiderítése volt a főcélja munkánknak. A tömeg és a szaporodás (fogyás) közti összefüggést a következő sorok jelzik:

Községek, amelyekben a magyarok száma (1880)	A magyarság szaporodásának %-a 1880—1910 közt	100 oldalt jelzett községekben lakó közül magyar	
		1880	1910
1—10	142.6	0.99	1.83
11—25	106.8	2.73	4.12
26—50	57.3	6.05	7.02
51—100	10.8	11.57	9.54
101—200	38.5	24.78	25.98
201—500	29.6	39.14	41.43
501—1000	37.2	61.42	64.08
1001—	60.4	71.95	77.23

Az egyes kategóriákban mutatkozó szaporodás értékeléséről az egyes alfejezetekben szoltunk. Itt csak azt emeljük ki, hogy a rég-multnak tekinthető periódus egyes kisebb szakaszait: a tízéves lustrumokat is figyelembe kell venni, tudván, hogy a kezdetben nagy iramban terjeszkedő magyarság térhódítása a kategóriák többségében a századfordulótól kezdve megtorpant. E sorból azonban világosan kitűnik, hogy az egészen apró, szerintünk pseudo-szórványok népessége erősen megnövekedett. Ez is különösen a terjeszkedés boldog időszakában (1880—1900). A század eleje már itt is lassubbodó gyarapodásról számol be. A legaggasztóbb a szaporulat a tényleges szórványok azon csoportjában, amelynek a községei 1880-ban 51—100 magyar lelket számláltak. De vonatott, a 48%-os átlagtól elmaradt, a következő 3 erősebb kategória magyarságának a szaporodása is. A legfelső községcsoport magyarságának nem egészen reális gyarapodásáról csak az imént szoltunk.

A zord idők bekövetkeztével a különböző népbőségű magyar települések szaporodási skálája alaposan megváltozott. A legkisebb és statisztikailag kevésbé homogén két csoporttól tekintve teljes szabályszerűséggel kiolvasható az, hogy *minél kisebb a magyarság száma: annál inkább ritkultak sorai, annál gyengébb volt az ellenálló erő.* Az erőszak, a gazdasági kényszer, a félemlítés, a gyökérvesztés a kis és közepes szórványok magyar életeiben vágott eladdig képzelhetetlen sűrű rendeket.

Községek, amelyekben a magyarok száma (1910)	A magyarság szaporodása 1910—1930 közt az 1910-es megyei lakosság %-ában	100 oldalt jelzett községbeli lakos közül magyar 1910 1930
—10	— 42.2	0.87 0.47
11—25	— 57.5	3.19 1.31
26—50	— 58.3	4.43 1.84
51—100	— 34.8	7.66 4.52
101—200	— 15.2	17.60 13.40
201—500	— 10.8	31.25 25.71
500—1000	— 2.4	57.80 52.60
1001—	— 3.5	68.45 62.59

A magyarság ellenálló ereje megrendült. De főleg ott, ahol igen csekély számban élt s ahol jelentős részben nem is törzsközségek voltak a számoszlopok mögött. Igaz, ott is félelmes a meglankadás, ahol ez a mentség már csak kis súlyú (az 51—200 magyart magába foglaló csoport). A pontosabb leírás és a zavaró faktorok kiküszöbölése céljából csak utalok az egyes alcsoportok elemzésekor mondottakra.

A magyarság épületét a vihar megrázta, de ahhoz képest, hogy az építőanyag szilárdabb vagy lazább volt, más és más a kártétel. Ahol — viszonylag bár — de sűrűbben hangzott a magyar szó, ott a kár kisebb. Vagyis azonos tömeg mellett, *egyazon népszámkategórián belül ott kisebb a veszteség, ahol a magyarság százalékos képvisellete eredetileg nagyobb volt.* Ezt a jelenséget érdemlegesen vizsgálni és bemutatni az 50-nél népesebb szórványoktól kezdődőleg sikerült. Az azon alúli magyarság-szám sehol nem játszik komoly szerepet. Ismételjük a súly és tartás közti kapcsolatra vonatkozó relatív számokat:

Volt a magyarság szaporodása (fogyása) %-ban 1910—1930 közt

magyarok száma 1910	a magyarság nagyobb %-os képviselétét mutató községekben	kisebb
51—100	— 18.8	— 52.3
101—200	— 8.8	— 23.0
magyarság szaporodása a magyarság		
	—25% 25—50 50%— 50—75% 75%—	
201—500	— 20.1 — 10.6 — 1.8 — —	
500—1000	— — 9.3 — — 4.7 + 2.5	

Az összefüggés apriorisztikus okoskodásunknak megfelelő és így látszólag magától értetődő, de statisztikai vizsgálat nélkül magától nem látszik és így nem vennők észre, hogy a kis viszonylagos súly Északerdélyben, a magyar szétmállás, a kalódás és a szóródás földjén a magyar élet veszedelme.

VII.

Jóllehet a tömeg valamint a súly és másrészt a faji ellenálló erő közti kapcsolatot sikerült tisztázni, munkánk nem volna teljes, ha nem vetnénk — bár futólagos — pillantást a területi, táji viszonyokra, vagyis a térvesztés és térnyerés színhelyére.

Tájakra osztottuk be a történeti Kolozs megyét. Nem vitás, hogy a *Mezőség* geográfiailag és gazdaságföldrajzilag külön, sajátos terület. Határait illetően bízást lehet vita. A Szamos völgyét vettük határnak. Emellett ha nem is földrajzi, de nemzetpolitikai, fajstratégiai szempontból kiemeltük néhány községét³⁷ s azokat az alsó (Kolozsvártól kezdődő) Szamos-völgyével együtt külön kis melléktájaknak tekintettük. Említettük a VI/e. pontban, hogy ez a terület a partmenti pillér, az összekötő korridor hídfője, amely hivatott lenne a kalotaszegi háttérre tekintő Kolozsvárt mind az Aranyos-vidékkel, mind a Székelyfölddel szerves egységgé kövácsolni, természetesen igen sok hiányzó láncszem kitöltése után. Ezt a tájat *Alsó-Szamosvölgynek* vagy egyszerűen *Hídfőnek* nevezhetnők. A Kolozsvártól északra és északnyugatra elterülő s Szolnok-Doboka, valamint a Meszesen inneni Szilágynak eléggé egyszínűre színtelenedett román tengere felé néző nagy területet 3 tájra osztottuk: a *Borsa völgyére*, a *Nádas mentére* és az *Almás völgyére*. Utóbbi két tájból — az etnográfiai viszonyoknak engedményt tévén — kiemeltük azokat a községeket, amelyek valóban kontinuitásban vannak a *Kalotaszegnek* nevezett és szerintünk Magyarapussal és Méréval kelet felől lezártnak tekintendő területtel. *Kós Károly* szerint azonban a tordamegyei határ szégyénén fekvő színmagyar Magyarfenés is odaszámítandó, sőt *Balogh Pál* a tordamegyei Magyarlétát és Tordaszentlászlót is odaszámítja. *Kós* szerint jártunk el s a Kolozsvár küszöbéig terjedő területet — a táj fogalmának tudatos tágításával — Kalotaszegnek vettük. Természetesen nemcsak a magyar, de a közbeeső mindazon községeket is vizsgálat alá vettük, amelyekben a magyarságnak némi jelentősége van. A súlytalan (5%-on alúli) magyarságra *nem* terjesztettük ki figyelmünket. Ellenben annál nagyobb súlyt fektettünk arra, hogy külön-külön kategóriába kerüljenek vidékenkint a magyarság más-más súlyát, részesedését feltüntető községek. Így nyomon lehet kísérni azt, hogy a különböző tájakon milyen a magyarság ellenállóereje a magyar elemmel különböző mértékben telített községek csoportjaiban.

A községek nagy számára tekintettel a *Mezőséget*

³⁷ Kolozs, Kolozskorpád, Kolozsbós, Kolozskara, Ajton, Röd, Dezmér.

keleti és nyugati mezőiségi területre bontottuk. Nem érdektelen tudni, hogy a Mezőségnek a Székelyföldről avagy a kolozsvári hídfőhöz közelebb eső területe-e az ellenállóképebb. Először az 1880-as bázissal dolgoztunk, ami azt jelenti, hogy a magyarságnak községenként elfoglalt akkori arányszáma alapján osztályoztuk a községeket s vizsgáltuk, hogy 1910-ig mi történt a magyarság számával és arányával vidékenként. Majd a faji megoszlás 1910-es státusa szerint vizsgáltuk, hogy 20 válságos év: a háború és a megszállás első decenniuma milyen aratást végzett vidékenként a magyarság sorai közt. Szomorúság az ilyen szemle, de nem használ a kendőzés és a rejtőzködés: kell látni a sebeket, kell tudni az emésztő tüzek fészkeit, kell tudni a státust, amelynek ismerete minden igaz felszabadulásnak és jóvátételnek az alapja.

Magyarok száma 1880-ban és 1910-ben a
magyarság arányszáma szerint tagolva.
Magyarság százalékos részesedése (1880)
5—10 10—20 20—35 35—50 50—65 65—80 80—
s z á z a l é k

I. Mezőség	1880	561	1612	2679	—	2322	693	779
	1910	824	2386	3868	—	3389	902	1195
a) Kelet	1880	400	688	1071	—	1194	—	443
	1910	465	1137	1409	—	1516	—	653
b) Nyugat	1880	161	924	1608	—	1128	693	336
	1910	359	1249	2459	—	1873	902	542
II. Szamosvölgy	1880	82	522	786	2475	—	—	1172
+ Hídfő	1910	198	536	1130	3869	—	—	1850
III. Borsavölgye	1880	138	910	630	—	—	530	—
	1910	150	1301	679	—	—	607	—
IV. Nádas ³⁸	1880	146	145	633	362	—	—	—
mente	1910	137	128	932	742	—	—	—
V. Almás ³⁸	1880	245	35	599	—	—	—	—
völgye	1910	221	26	1076	—	—	—	—
VI.a) Kalota-	1880	63	—	1058	2533	3390	3616	11.034
szeg ³⁹	1910	513	—	1363	3048	4484	4989	15.807
b) Kalotaszeg	1880	63	—	1058	2533	3390	3616	8193
Bánffyhungad	1910	513	—	1363	3048	4484	4989	11.108
nélkül								
Mindössze	1880	1235	3233	6385	5370	5712	4839	12.985
	1910	2043	4377	9048	7659	7873	6498	18.852
„ Bánffyhu-	1880	1235	3233	6385	5370	5712	4839	10.144
nyad nélkül	1910	2043	4377	9048	7659	7873	6498	14.153

³⁸ A kalotaszegi magyar községek nélkül.

³⁹ A Nádas mentéhez és az Almás völgyéhez tartozó kalotaszegi községekkel együtt.

Volt a magyarság szaporodása %-ba azon
községekben, amelyekben e magyarság
százalékos részesedése (1880)

	5—10	10—20	20—35	35—50	50—65	65—	80—
I. Mezőség	46.9	48.1	44.3	—	46.0	30.3	53.3
a) Kelet	16.2	65.3	31.6	—	27.1	—	47.7
b) Nyugat	122.9	35.2	52.8	—	65.9	30.3	61.3
II. Szamosvölgy + Hídfő	163.4	2.7	43.8	56.4	—	—	57.9
III. Borsa völgye	8.7	41.6	7.7	—	—	14.5	—
IV. Nádas mente	— 6.2	— 11.7	47.4	104.9	—	—	—
V. Almás völgye	— 9.8	— 25.7	79.6	—	—	—	—
VI.a) Kalotaszeg	714.3	—	28.8	20.4	32.3	37.9	43.4
b) Bánffyhunad nélkül	714.3	—	28.8	20.4	32.3	37.9	35.6
Mindössze	65.7	35.4	41.7	42.6	37.9	34.3	45.2
„ Bánffyhunad nélkül	65.7	35.4	41.7	42.6	37.9	34.3	39.5
„ Kissebes, Egeres és Hidalmás nélkül	32.8	35.4	35.9	42.6	37.9	34.3	39.5

Végeredményben — ha a kőbányászata folytán nagy fejlődést mutató Kissebestől eltekintünk — a különböző községkategóriák közt a magyarság fejlődése tekintetében nagy eltérés nem volt (33—43% közt váltakozott), mégis mintha a magyarság nagyobb súlyát mutató községek magyarjai egy árnyalattal már akkor is biztatóbb ütemben növekedtek volna, mint az 5—10, illetve 10—20 és 20—35%-os erősségű magyarság helysegeiben összeírt magyar elem. De nagyok a differenciák vidékek szerint! Sehol nem olyan kiegyenlített a magyarság fejlődési sora, mint a féltett s a magyarság temetőjének tekintett Mezőségen. A 40—50%-os szaporodást egyedül a 65—80%-os kategóriába tartozó Vajdakamarás község szakítja meg alacsonyabb gyarapodásával, de ennek nincs jelentősége.⁴⁰ A nagy szám törvényeit kielégítően érvényre juttató Kalotaszegen az általában *alacsonyabb* szaporodási kulcsok szintén tűrhetően kiegyenlítettek. A szórvány-helyzetű magyarság már a régi békés időszakban is a lehető legaggályosabb lélekszámváltozást mutatta az Almás völgyében és a Nádas mentén. Mindkét táj mindkét alsó kategóriájában (az 5—10, illetve 10—20%-os erejű magyarság községeiben) *abszolút számban is megfogathatózott a magyarság*. Emellett a Borsa völgyében is csak minimális mértékben (8.7%) gyarapodott a legalsó csoportban, akár csak a „Hídfő” 10—20%-os magyarságot magában foglaló községeiben (2.7%); a Borsa völgyében baj volt a 20—35%-os magyarság képviselőtét jelző községekben is (+ 7.7%) és sehogy sem mondható kielégítőnek az e tájhoz tartozó kidei magyarság 30 év alatt produkált 14.5%-os szaporodása sem, bárha e községen belül sincs a percentuális arányszám alakulásával

⁴⁰ A magyarság százalékos aránya ugyanis 30 év alatt itt 79.2%-ról mindössze 78.6%-ra esett, tehát mondhatni, hogy a magyarság gyarapodása lépést tartott az össznépességgel.

baj (74.1—76.3). Tehát a Kolozsvártól északra és északnyugatra fekvő nagy vidék az, amely a legnagyobb veszélyt: az elolvadás vagy beolvadás veszélyét mutatta. Itt egyébként már amúgyis csak romjai mutatkoztak a magyarságnak. De e romok is a teljes jelentéktelenedés útján voltak. Hiszen maga az apadás pl. az Almás völgyében (a 10—20%-os magyarság községeiben) nagyon jelentős, majd 26%-os. Ehhez azonban hozzá kell venni azt, hogy a politikai községek csoportjának az összes lakossága figyelemre méltóan meggyarapodott ugyanezen idő alatt s így a magyarság százalékos képviselője siralmasan lehanyatlott. Mielőtt ennek megvilágítására reátérnénk, még csak azt jegyezzük fel, hogy a Kalotaszeg két kategóriájában: a 35—50%-os és — ha nem is oly fokban — a 20—35%-os magyarság községcsoportjában a magyarság szaporodása szintén kívánni valót hagy fenn. Az első kategóriában a szaporodás alacsonyossága (20.4%) azért jelent rozsdát a magyar élet fáján, mert ott a többséghez közel állott a magyarság s így a fajok meglehetősen egyensúlyát mutató községekben a magyarság nemhogy közeledett volna, de — lassú ütemű gyarapodása okán — eltávolodott a többség megszerzésének reményétől.

E számok igazi perspektívát akkor nyernek, ha beállítjuk a magyarság számát a megfelelő községcsoportok összlélekszámának keretébe. Így látjuk meg azt, hogy miképpen tartotta pozícióját a magyarság. Ismét utalva itt az időbeli részletvizsgálatoknak — térhiány miatt ezúttal kielégítetlen — szükségére, alábbi két táblázatban foglaljuk össze az eredményeket.

A magyarság %-os részesedése az						
	5—10		10—20		20—35	
	% magyart kimutató községek össz-népességéből					
	1880	1910	1880	1910	1880	1910
I. Mezőség	7.46	8.08	13.60	14.52	24.87	26.29
a) Kelet	8.06	6.91	12.98	15.02	23.91	24.98
b) Nyugat	6.29	10.39	14.12	14.11	25.56	27.11
II. Szamosvölgy + Hídfő	7.05	9.93	16.31	12.00	29.44	27.49
III. Borsa völgye	8.00	6.36	15.24	17.25	32.14	30.86
IV. Nádas mente	6.92	5.04	12.61	8.65	28.90	32.93 ⁴²
V. Almás völgye	6.32	4.71	13.11	7.78	28.59	40.60 ⁴³
VI. Kalotaszeg	8.10	29.15 ⁴¹	—	—	29.64	27.56
Mindössze	7.18	8.62	14.37	14.47	27.46	23.76
„ Kissebes, Egeres és Hidalmás nélkül	7.17	7.09	14.37	14.47	27.00	27.27

⁴¹ Kissebes nélkül 8.15%-ról 12.43%-ra emelkedett a magyarság arányszáma.

⁴² Egeres nélkül 26.77%-ról 27.98%-ra emelkedett a magyarság.

⁴³ Hidalmás nélkül 24.38%-ról 29.96%-ra emelkedett a magyarok arányszáma.

A magyarság %-os részesedése a								
	35—50		50—65		65—80		80—	
	% magyar kimutató községek össznépességéből							
	1880	1910	1880	1910	1880	1910	1880	1910
I. Mezőség	—	—	57.33	61.62	79.20	78.64	85.70	82.98
a) Kelet	—	—	55.10	56.78	—	—	86.52	86.13
b) Nyugat	—	—	58.85	66.18	79.20	78.64	84.63	79.47
II. Szamosvölgy								
+ Hídfő	41.91	48.73	—	—	—	—	87.46	88.64
III. Borsa völgye	—	—	—	—	74.12	76.26	—	—
IV. Nádas mente	45.31	61.17	—	—	—	—	—	—
V. Almás völgye	—	—	—	—	—	—	—	—
VI. Kalotaszeg	38.97	38.34	58.05	61.09	72.17	76.87	92.64	93.98
Mindössze	40.76	44.78	57.76	61.27	73.32	76.99	91.70	92.63
„ Bánffyhunyad,								
Kissebes, Egeres és	—	—	—	—	—	—	92.13	93.36
Hidalmás nélkül								

Ha ezen — a kivételes körülmények közt levő községek ki-rekesztése után nyert — végeredményeket nézzük: különösebb nyugtalanságra nincs ok. Eltekintve a magyar színezetet leg-inkább nélkülöző, legelső községcsoporttól, ahol egy árnyalattal visszaesett a magyarság részesedése. Gyanús a második (10—20%-nyi magyar képviseletet feltüntető), nemkülönbön a harmadik (20—35%) községcsoport is, mivel a nagyon jelen-tős számú és népszámú két községcsoportban a magyarság ará-nya — mondhatni — stagnál; a többi csoportban szépen emelke-dett. Az első három csoport-arányszám látszatos csendje mö-gött azonban nagy a zajlás. A Borsa völgyén, a Nádas mentén és az Almás völgyén, sőt a Mezőség keleti felén is érzékeny veszte-séget szenvedett fajunk a legelső községkategóriában. A 10—20%-nyi magyarsággal induló községcsoportban talán még fájdalmasabb a veszteség annyiban, hogy az Aranyos-székkel és a nagy székely tömbbel való összeköttetés kiinduló pontját ké-pezendő „Hídfő”-területen 16.31%-ról 12.00%-ra színtelenedett a magyarság. Csökkenő remények... Emellett a Nádas mentén és az Almás völgyében a magyarság térvesztése az előbbi cso-portéhoz képest a gyorsított film látszatával hat (12.61—8.65 és kivált 13.11—7.78). Lehetetlen arra nem gondolni, hogy a magyarság itt már egy hosszabb tartamú olvasztó processzus végkifejlésének szenvedő részese. Olvasztótégelybe került a magyarság; a Szilágyság és Szolnok-Doboka szomszédos terü-leteiről is táplálkozó és azzal szilárd területi egységet mutató románság hullámaiban mindinkább jelentéktelenné törpül. A magyarság szempontjából aggályos ez a jelenség azért, mert

⁴⁴ Bánffyhunyard nélkül 93.53%-ról 95.51%-ra növekedett a magyar-ság arányszáma.

így a Szilágyság nyugati harmadán levő magyar tömbbel, valamint a Zilahhal s Szilágysomlyóval való összeköttetés — egyébként elég halvány — reménysége is illuzóriussá válik, a tartás és ellenálló erő ily csekély foka mellett. A közhiedelem szerint súlyedő magyarságú Mezőség jóformán minden kategóriában jó eredményeket produkált 1880—1910 közt! A Mezőség keleti és nyugati fele közt végeredményben alig van különbség; még a legelső, a magyarság szórványos fellépését mutató csoportban leginkább, ahol a keleti, a Székelyföldhöz közelebb álló szórvány-magyarság — sajnos — veszített a jószaporodó össznépességhez mért súlyából. Hogy a két legmagasabb, a magyarság nagy túlsúlyát mutató kategóriában a Mezőségen némileg csökkent a magyarság részesedése, annak nagy jelentőséget nem tulajdonítunk. Az erős román környezetben álló szigetek tartása éppen elég szép volt már akkor is és — mint látni fogjuk — különösen erőssé vált a megszállás idején. Az adatoknak a jelentőségét természetesen nem szabad túlbecsülni, mert néha csak egy-egy község tartozik az egyes táj valamelyik kategóriájába.⁴⁵

Éppen ezért az egyes vidékek végeredményei sem érdektelenek. Az eredetileg (1880) legalább 5%-ban képviselt magyarságot feltüntető községek lélekszáma és magyarságának részesedése a következő volt:

	Magyar		Az össznépesség %-ában	
	1880	1910	1880	1910
I. Mezőség	8646	12.564	—	—
a) Kelet	3796	5180	21.79	22.18
b) Nyugat	4850	7384	26.14	28.36
II. Szamosvölgy + Hidfő	5037	7583	35.25	37.39
III. Borsa völgye	2217	2737	21.25	21.22
IV. Nádas mente ⁴⁶	978	1415	18.52	20.59
V. Almás völgye ⁴⁷	537	596	10.20	9.61
III—V. együtt				
VI. Kalotaszeg ⁴⁸	18.819	25.057	62.73	64.45
Mindössze	36.234	49.952	35.80	37.06 ⁴⁹

Megőrizte, sőt fokozta súlyát a magyarság. Az időbeli részletezés ugyan azt mutatná, hogy évtizedről-évtizedre landadt a magyarság térnyerése, sőt a századfordulótól kezdve a

⁴⁵ Pl. a fenntartással fogadott eredményei miatt már említett Kajántó a nádasmenti tájegység 35—50%-os községcsoportjának egyedüli községe.

⁴⁶ Egeres nélkül, ⁴⁷ Hidalmás nélkül, ⁴⁸ Kissebes és Bánffyhungyad nélkül.

⁴⁹ Térszűke miatt csak így közöljük az 1900-as %os részesedési arányokat. Mezőség-kelet: 23.07, Mezőség-nyugat: 23.79, Szamosvölgy-Hidfő: 38.06, Borsa völgye: 24.52, Nádas mente: 18.64, Almás völgye: 11.89, Kalotaszeg: 64.58.

magyarság százalékos képviselte visszaesett. De a végső mérleg mégis megnyugtató volt. A már említett Almás völgye és a Borsa völgye azok a sötét foltok, amelyek nem illenek be a derűlátásra némi jogcímet adó számok sorába. 1900—1910 közt ezekhez csatlakozik már a Szamosvölgy + Hidfő névvel jelzett táj, az Almás mente és a Mezőségnek kivált keleti fele is;⁵⁰ a magyarság súlya Kalotaszegen is megingott egy parányit, bár itt jóakarattal még stagnálónak tekinthetjük a magyarság százalékos részesedését. A Nádas mente nevet viselő vidéken csak Kajántó község irreális adatai vitték fel a magyarság számát.

Ezek után egy futó pillantást vetünk arra, hogy milyen volt a magyarság ellenálló ereje a különböző vidékeken 1910—1930 közt; a sötétségben vajjon egyformán halványult-e a magyarság szövéténeke? Az abszolút számokat térszűke miatt itt mellőzve, a magyarság szaporodási (fogyási) arányszámaira szorítkozunk.

Volt a magyarság szaporodása %-ban 1910—1930 közt az alábbi %-os magyarságot feltüntető (1910) községekben								
	5—10	10—20	20—35	35—50	50—65	65—80	80%—	
I. Mezőség	— 39.8	— 25.0	— 7.0	— 5.2	+ 14.4	+ 4.5	+ 10.0	
a) Kelet	— 39.0	— 14.5	— 14.3	— 5.2	+ 14.4	—	+ 10.0	
b) Nyugat	— 40.8	— 34.7	— 2.9	—	—	+ 4.5	—	
II. Szamosvölgy								
+ Hidfő	— 51.0	— 30.4	+ 0.5	— 15.0	—	—	—	9.5
III. Borsa								
völgye	— 40.4	— 27.6	— 7.7	— 15.7	—	—	1.5	—
IV. Nádas								
mente ⁵¹	— 47.2	—	— 26.9	—	— 28.9	—	—	—
V. Almás								
völgye ⁵²	— 73.1	—	— 37.1	—	—	—	—	—
VI. Kalotaszeg ⁵³	—	—	— 36.4	— 4.5	+ 0.4	— 2.3	+ 2.2	—
Mindössze	— 43.4	— 27.5	— 12.1	— 8.1	+ 2.9	+ 0.4	+ 1.1	—

Abban minden táj egyezik, hogy a fogyás maximuma ott mutatkozott, ahol a magyarság arányszáma a legkisebb. Ismét a Kolozsvártól északra fekvő három patak-mente az, amely a fogyás legkövetkezetesebb és legáltalánosabb méreteivel tűnik ki. Itt a már eredetileg is csökevényében szemlélhető magyarság a gyors szétporlódás stádiumába jutott. Mint amikor a szülői örökség utolsó tárgyait vesztegetik el. Kide mellett még néhány kisebb erőpont... Ettől eltekintve sivatag, sivatag!

⁵⁰ A megye jelzett kategóriákba eső községeinek népszáma — a fenti községek, valamint a telepes falvak és Uzdiszentpéter nélkül — 1880-ban 101.208, 1910-ben 134.850.

⁵¹ Egeres nélkül.

⁵² Hidalmás és Forgácskút nélkül.

⁵³ Bánffyhyunád, Kissebes és Incel nélkül.

Azt, hogy a térvesztés milyen volt, talán legbeszédesebben az igazolja, hogy pl. az Almás völgyében az 1880-as censzus még 10 olyan községet talált, amelyben a magyarság aránya az 5%-ot meghaladta, addig 1910-ben már csak 6-ot és 1930-ban 4-et. A Nádas mentén 11 ilyen faluból 1910-ben még 10 tartotta magát, de 1930-ban már csak 6 ilyen falut lehetett megállapítani. Tehát a két kisebb tájegységben 21-ről 10-re apadt az érdemleges magyar elemet feltüntető falvak száma.

Néhány szemelvény:

	Volt a magyarok %-a		
	1880	1910	1930
Almásdál	5.5	1.8	0.8
Drág	6.8	4.1	1.3
Zutor	12.9	7.8	2.1
Nádaskóród	15.6	8.7	1.7
Nádasapfalva	7.4	3.9	0.5
Sólyomtelke	6.4	1.7	0.9
Hosszúmacskás	14.7	8.2	4.3

A 63. lapon levő táblázatra visszalapozva láthatjuk, hogy a 20 éves pusztítás mily szörnyű nagy volt. Ami akkor szoros kivétel volt (t. i. a magyarság fogyatkozása), az 1919 után szabály lett és csak a magyarság legnagyobb egységei mutatnak némi, egészen szerény népszaporulatot. A vizek folyásai megáradtak, a magyarság vetéseit beiszaposították és a gyengébb gyökereket kimosták, az erősebbeket megingatták. Példátlan a fordulat. Még nem látni önáltatás volna.

VIII.

Forráskritikai aggályaink ellenére is ténynek vesszük azt, hogy a magyarság aránya Kolozs megyében a román uralom alatt igen komolyan, a régi fejlődés méretei alapján nem sejtethető mértékben visszaesett. Megállapítjuk azonban azt is, hogy a magyarság térvesztése — sokkal szelidebb formában — a századforduló táján megindult már. A természetes szaporodásban mutatkozó kedvezőtlen fordulat a század első évtizedében jelentkező visszaesést ugyan motiválni látszik, ámde a szorgosabb részletkutatás arra vall, hogy a megye sok vidékén — nemcsak a többször említett Almás és Nádas mentén, de a Mezőség kisebb erőpontjain is az elköltözés (városba húzódás) és a románosodás versenyre keltek már akkor is a magyarság számbeli gyengülését előidéző okok terén. A nagyobbfokú románosodás ellen szól a vallási statisztika eredménye, bárha a vallásváltoztatás és kivált az elkeresztelés adatkincseinek hiányában a végleges feleletet e szinte perdöntő kérdésre nem tud-

juk megadni. A nagyobb erőpontoknak — még a román uralom alatt is észlelhető — nagyfokú stabilitása, sőt a magyarság nem is egészen szórványos térhódításai a nagyobbfokú vagy éppen általános romanizálódás *ténye ellen* szólnak.

Minél kisebb a magyar erőpont, a politikai község népszámahoz mért súly, annál nagyobb az elveszés, a kallódás veszélye. Ez alól a vizsgált félszázadnak csupán első és némileg a második évtizede volt kivétel. De már a századforduló táján nagy megrendülés mutatkozott: a kis magyar egységek szaporodása megakadt s mihamar jelentkezett a fogyás.

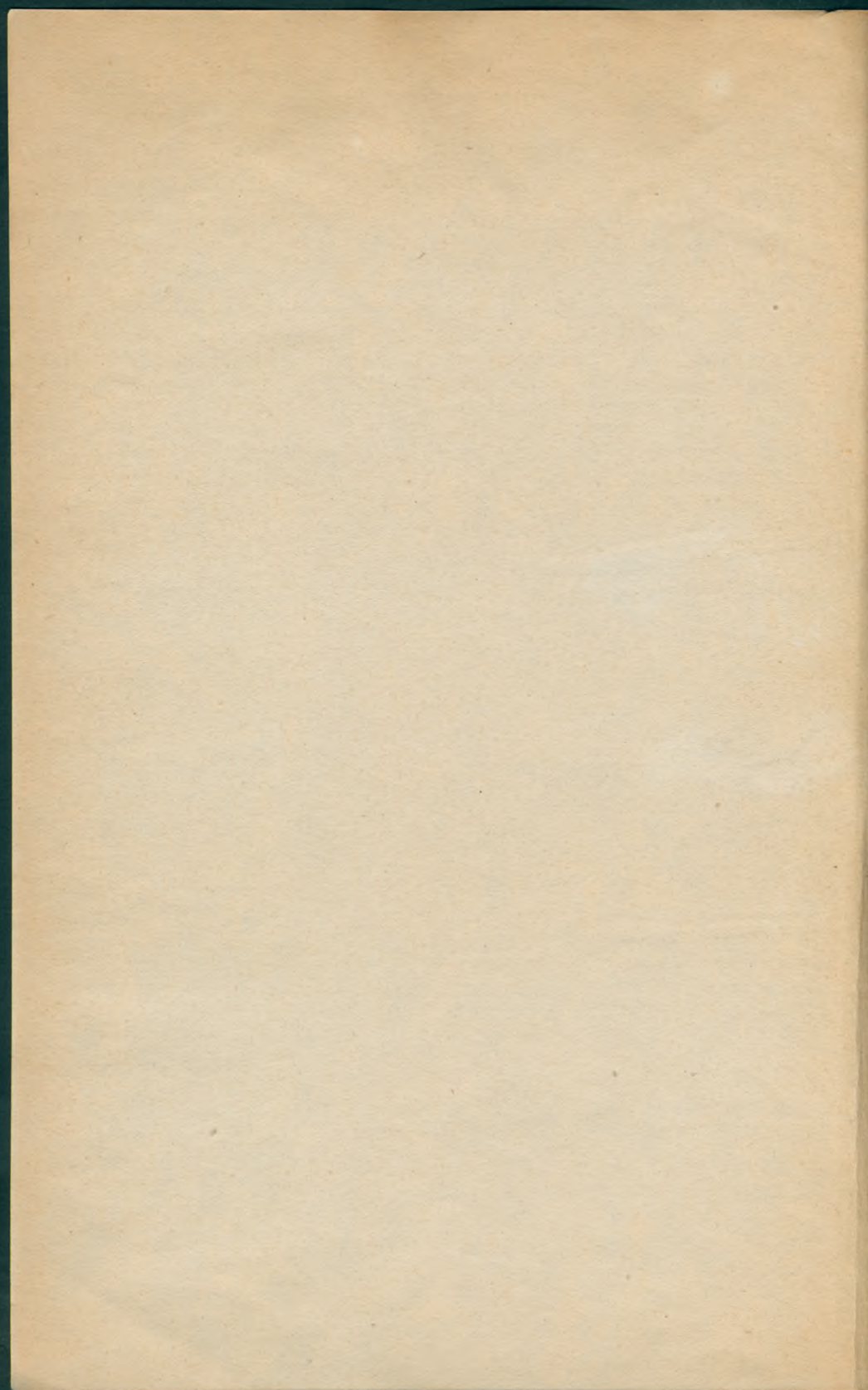
A községek *egyszínűsödése* félreismerhetetlen folyamat. Sajnos, inkább abban az irányban, hogy a csekély vagy éppen súlytalan magyar kisebbség elolvad a román tengerben. De a Kalotaszegen és az erősen túlnyomó magyar jellegű községekben is észlelhető — sajnos, korántsem ugyanolyan következetességgel és intenzitással — a magyar színezet erősödése, a román kisebbség némi zsugorodása.

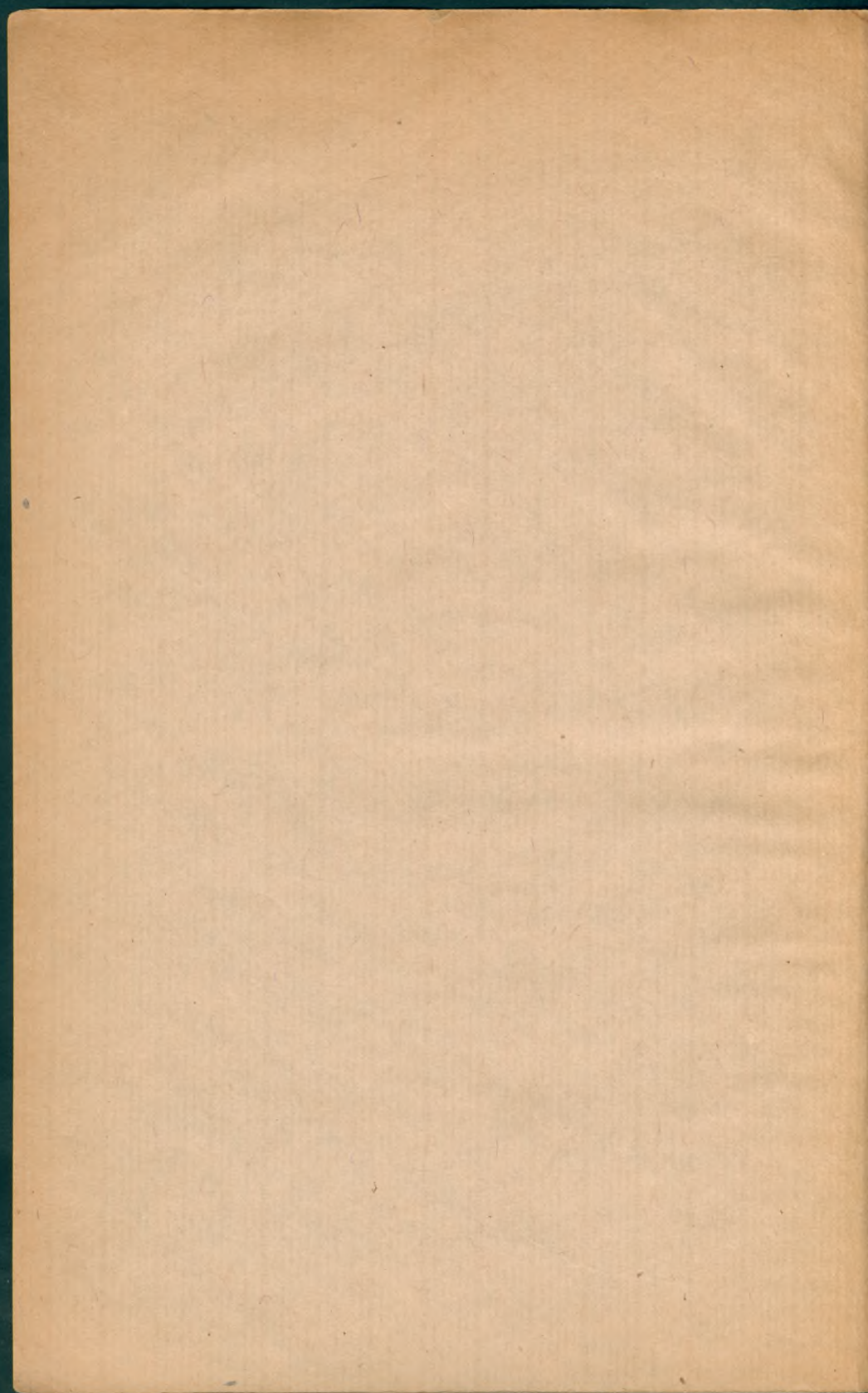
A szórvány-magyarság számának ijesztő esése 1910—1930 közt a magyarság életterét tervszerű — hogy ne mondjuk szintetikus — elgondolások alapján csökkentő eszközök eredményein kívül elsősorban a földreform kiméletlen végrehajtásával függ össze. A reform még jobban szétszórta a magyarságot. De nem hallgathatjuk el azt, hogy a talaj elő volt készítve erre; az a földtulajdon-deform, amibe a mezősegi és általában a megyei magyar birtokosság a régi békés idők során kezdett, már megingatta a magyarság ellenálló erejét.

Ellenálló erő? A folyók lefelé folynak, a hegyekről a síkra. Ha egy egészséges ösztönű, gyermekgazdag réteg a hegyek völgyében él, a természet rendje szerint fölöslegeivel a sík felé tör. Ezt az áramlást, ezt az áradást megállítani alig lehet. Úgy a legkevésbé, hogy maroknyi magyarság-félszökeket telepítsünk közéjük, kitéve azt egy-két generáció múltán — a biztos asszimilációnak. Ez volna a román faj minőségi emelésének legbiztosabb útja. Merjük imígy fogalmazni: ez *volt* a románság kvalitásbeli javulásának az útja. Könyörületes faji öngyilkosság. Ezért minden szórványosítás, minden ilyen magyarszín-kreálás szentimentális levegő-vagdosás, dőre donquijote-izmus. Apró szigetekeskék hányszor nyomtalanul eltűnnek egy-egy szökőárban, egy-egy földrengés nyomán! De a nagy szigetek szépen megmaradnak... A cinizmus vádjának vállalása mellett mernők mondani, hogy akkor leszünk nyugodtak, ha az 1—2 vagy nagyon kevés magyarból álló szórványok végképpen elfogynak. Elfogy így a vesznivaló... De e „nyugalom” mögött a számokból levonható követelmény szilárd tudata áll. Fegyelmező és megingathatlan hit: ahol a magyarság 20—25%-on felüli számerejű és ahol a földszerzésre lehetőség van, ott telepíteni *kell*! Földdel eljegyzett, fiatal, gyermekes magyarokat. Kisebb vagy nagyobb csoportokban. Nem utolsó

sorban éppen azokat, akik szétszórta élnek s akiket felkutatni, számon tartani tisztesség dolga, de akik — sziget a tengerben — rejtett harcukat megtartatásukért a siker csekély reményével vívják. Ezeket oda, ahol a magyarság jelentős ugyan, de még erősítésre szoruló! Ezeket is. De soha nem egyeseket, egy-két családot oda, ahol *nem él* magyar, vagy reménytelenül kevés a magyar. A komoly erőpontokat, a megtartatás jó reményeit kell bevehetetlen erődkké fokozni. Azokon a területeken, amelyek a magyarság települési és gazdaság-stratégiai helyzete alapján a legfontosabbak. A történelem nagy antiszelekcíóira, a korrakció járható útjaira és az örök magyarságra gondolva, de a földre is nézve, sőt mindenekelőtt a földet látva, amelytől oly könnyen szakadt el a „megszámláltatott” réteg, amely nem utolsó sorban részes abban, hogy szemlénk a magyarságot az idő rostáján hullófélben levőnek, híjjával valónak és könnyűnek találta.







Felelős kiadó: Dr. Martonyi János

András László könyvnyomda nyomása, Kolozsvár, Brassai-utca 16.