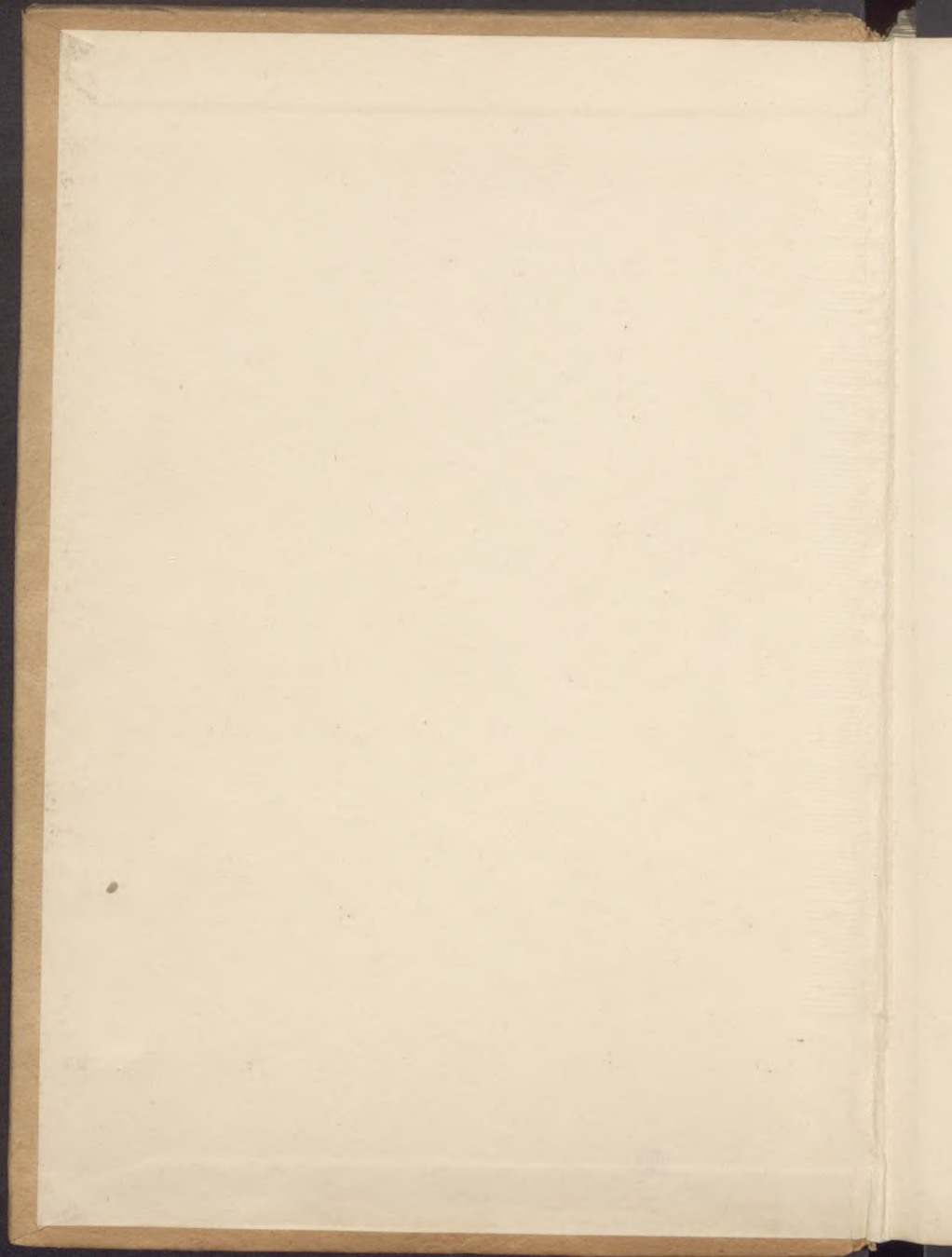


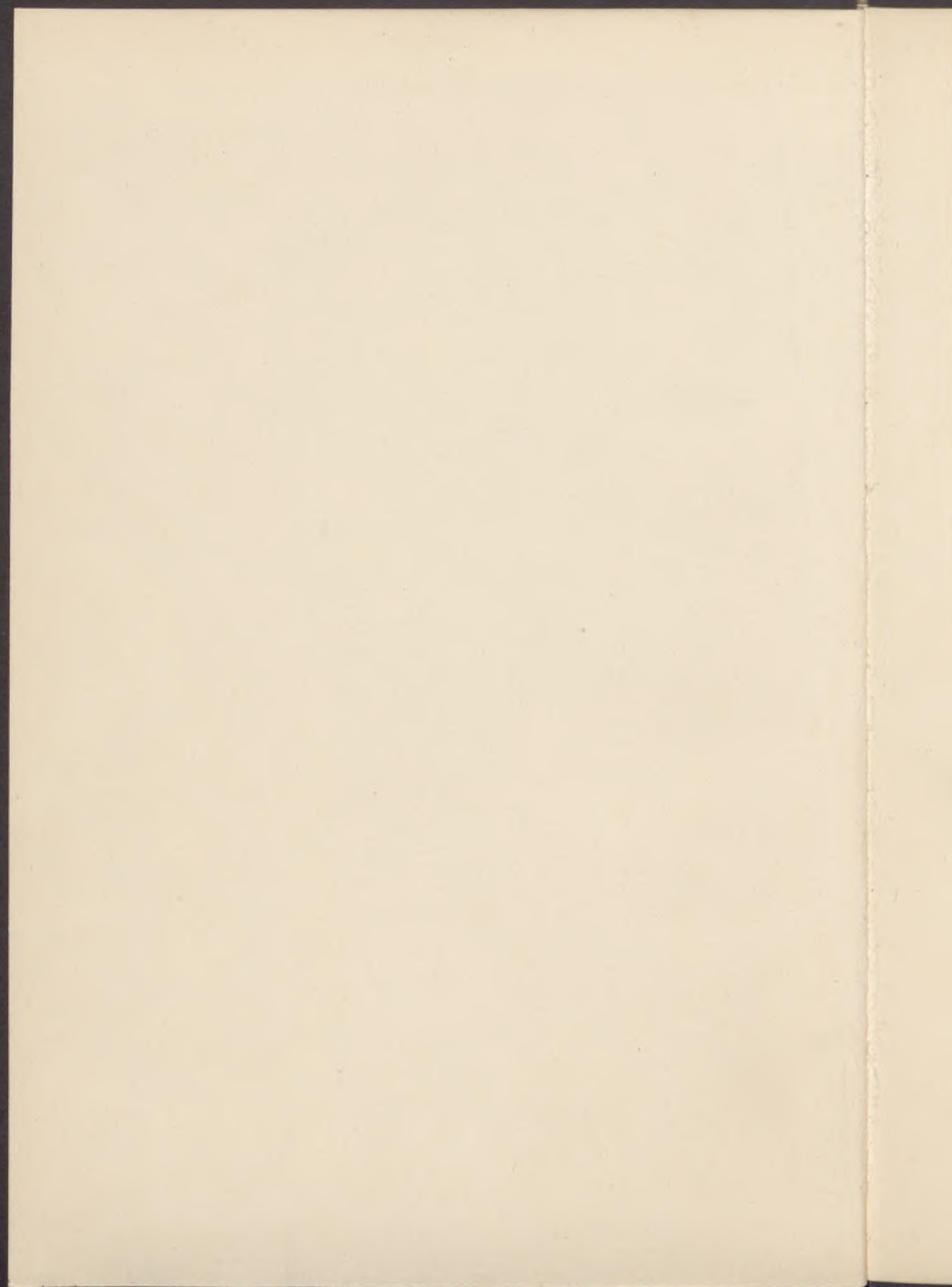
M
12.316/16

KASSA

MŰEMLÉKEI







KASSA MŰEMLÉKEI

Írta:

KŐSZEGHY ELEMÉR

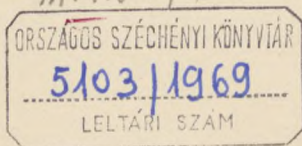


OFFICINA BUDAPEST

OFFICINA KÉPESKÖNYVEK

Szerkesztik KENYERES IMRE és TRENCSENYI-WALDAFEL IMRE

*A fedőlapot Houfnagel 1617-ből való metszete alapján
Kolozsváry Sándor tervezte.*



OFFICINA NYOMDA ÉS KIADÓVÁLLALAT, BUDAPEST, 1939.

Szent István koronájának minden gyöngye egyaránt drága kincse a magyarságnak. Minden hely, minden város, ahol magyar vér és verejték tette termővé a talajt, a szívünkhöz nőtt. Szent koronánk minden elorzott ékességéért vérzik a szívünk. Minden talpalattnyi földért viszont, amit a Gondviselés visszajuttat Árpád nemzetének, forró hála és köszönet száll milliók szívéből az Egek Urához.

Mégis — a magyarlakta Felvidék felszabadulása-kor a hála kitörése akkor lett a legforróbbá, a büszke öröm lángjai akkor gyúltak a legfényesebbre, az egész nemzet szíve akkor dobban a legerősebbet, amikor Kassa városának nevét vitte el a magyar szívekhez a diadalt hirdető kormányfői szózat. Ezt azok a városok is, amelyek a balsorsban és a felszabadulásban társai voltak Rákóczi városának, minden féltékenység nélkül elismerhetik.

E várost a magyarság nemzeti zarándokhelyévé avatták a Nagy Fejedelemnek kétszázados számkivetésből idehozott drága hamvai. Mindíg jelentékeny helye volt az országnak. A múltban jelentőssé,

naggyá tette helyzete. Legészakibb végvára volt a színmagyar lakosságú alföldi területnek és kapuja annak az északkeleti hegyvidéknek, amelynek vegyesajkú lakossága a legteljesebben összeforrt a magyarsággal az édes haza szeretetében. Nehéz századokban főhelye volt a töröktől mentes országterület keleti felének. Bocskay, Bethlen s a Rákócziak minden szabadságharcuk kiinduló pontjává tették a Felvidék kulcsává lett hatalmas erősséget. Mert az egykori kis német települést a magyar királyok szabadsalmai s a középkori polgárok szorgalma, kitartása rohamosan nagyfontosságú erősséggé fejlesztette. Erős, bástyás falai között virult a kereskedelem és ipar. Építészet, szobrászat, festészet, ötvösség, bronz- és ónöntés, valamint egyéb mesterségek a magyar művelődés csodás virágait termelték itt.

A nemzeti kegyelet érzését még fokozza a régi művészet emlékeinek gazdagsága a nagymúltú városban. Törökdúlta városainknál sokkal történetibb a levegője. Az egykori várfal itt-ott megmaradt romjain belül mindenfelé akadnak beszélő kövei, amelyek a mi multunknak, a dicsőséges magyar történetnek idenfűződő eseményeiről, a magyar művelődés magas szintjáról regélnek.

Ezekről a beszélő kövekről s a nagy múlt egyéb tárgyi emlékeiről lesz e sorokban szó.

A város felett a székesegyház uralkodik: ebben alussza örök álmát egy emberöltő óta a Nagy Feje-

delem és hősslelkű édesanyja. Minden út hozzá vezet, Kassa minden magyar vendége először odazaráncokol az áhítatnak ebbe a káprázatos szépségű csarnokába, amelynek természetesen sok tatározást és elkerülhetetlen újítást szenvedett falait századok előtti elődök hitbuzgalma emelte az Úr házául. Áhítatuk és áldozatkészségük a művészet remekeivel ékesítette fel a templomot, melyet az Árpádok véréből fakadt, szentéletű királyleány, magyarországi Szent Erzsébet emlékének szenteltek.

A régi művészet emlékeinek lenyűgöző hatásától megilletődötten lép a vándor a templomhajó északi fala elé, ahol egy újabb keletű kép, Dudits Andornak monumentális falfestménye, tárja eléje a dicső Fejedelem életének magasba ívelését s vezeti őt a sírbolthoz, ahol a száműzött vezér és társai pora felett virraszt a nemzeti kegyelet. Virrasztott akkor is, amikor a nemzeti önérzet húsz keserves éven át a porba sújtottan hevert.

A dóm, a mellette álló temetőkápolna és a harangtorony a város szívében oly gazdag műemlékcsoport, hogy szinte kimeríti a városnézőt. Mikor pedig a kegyeletes szent helyet elhagyja, körülveszi őt a ma eleven élete, kirakatok, fényreklámok terelik el a figyelmét a beszélő kövekről, sőt helyenként el is takarják és eltorzítják azokat. A szétszórt emlékeket keresgélnie kell. Ezt a fáradságát akartam e kis könyvvel megkönnyíteni.

E szűk keretben nem adhatom a műemlékek részletes leírását. A hozzájuk fűződő történeti adatokból sem adhatok sokat. A régi emlékeknek s a város történetének bőséges irodalmuk van. Akit ez érdekel behatóbban, megtalálja az egykorú forrásokat lelkiismeretesen feldolgozó monografiákban. Csak nagyjából követhetem azokat a keréknyomokat, amelyeket az idő forgó kereke hagyott erre is, arra is, s amelyeket az enyészet pora még nem fedett be.

*

Kassa-hiteles története a XIII. század derekán kezdődik. 1249-ben esik róla először szó korunkra maradt okmányokban. Tárgyi emlékeink csak valamivel későbbi időtől kezdve vannak történetéről. Abból az időből, amikor a XII. század óta szórványosan s a tatárjárás után tömegesen betelepített német „vendégek” alapítása, a királyi birtokként szereplő „villa regia de Cassa” már kiemelkedett az Aba-Újvár megyéje területén alakult többi község sorából. Amikor már Szent Erzsébet tiszteletének szentelt plébánia-temploma mellett, amelyet 1283-ban említ először IV. Márton pápának egy levele, a szegények részére ispotálya s még egy másik jelentékeny temploma is volt.

Az akkori plébánia templom eltűnt a föld felszínéről, de alapfalai megvannak a föld mélyében a mai székesegyház padozata alatt. Közel 40 m. hosz-

szúságú és 14 m. szélességű hajója volt a régi egyháznak, amely a XIV. század utolsó negyedében leégett. A templomnak s vele az egész városnak védőszentjéül II. Endre királynak és Gertrud királynénak 1235-ben szentté avatott leányát, Erzsébetet, választották. Az ő képe, illetve a templom főoltárán állott szobrának valószínű mása díszítette a város középkori nagy pecsétjét.

Az 1300. év körül az akkori Szent Erzsébet templomon kívül már egy második s ugyancsak nem csekély méretű, művészi kivitelű temploma is volt a városnak. A XIII. században itt letelepedett domonkosrendi barátok templomát már 1303-ban említi írott emlék. Ebből a templomból máig megvan a szerzetesi templomokat jellemző hosszú szentély, átalakított ablakokkal és boltozatokkal. Mai kettéosztott alakjában részben a barokk átépítésű templomhajóhoz csatlakozik szentélyként, részben a kolostor felől nyíló, emeletes oratorium lett belőle. Oszlopkötegeinek fejei a csúcsíves stílus korai, XIII. századvégi szakaszára utalnak. A legérdekesebb közöttük az oratoriumban jól megközelíthető szörnyalakos példány (1. kép).

A két templommal bíró Kassa ez időben már város. Várfalai, kapui, bástyái vannak. Már 1290-ben IV. Lászlótól kapott körfal építésére engedélyt. Az ekkoriban épült belső várfal vonulatát a tojásdad

vonalon körbefutó Fegyverház-, Bástya-, Vársánc-, Várkapu-, Harang- és Fazekas-utca külső házsora jelzi, illetve helyenkint még rejti is magában. Az erődtímenyeken belül önérzetes, büszke polgárság lakott. Mikor Károly Róbert király, az egykori királyi falut 1311-ben odaajándékozta hívének, Omode nádornak, a kassaiak fellázadnak és megölik a nádort. Utóbb buzgó hívei a királynak s az ő segítségével fejlesztik tovább városukat.

Az erődvonalon belül a város elrendezése máig sem sokat változott. Csak éppen a plébánia templom körüli temető tűnt el. Ebbe a temetőbe építették a XIV. században temetőkápolnának a Szent Mihály-kápolnát. Karcsú, rendkívül kecses alakjával, érdekes építészeti szerkezetével megragad minden nézőt. Annál is inkább megérdemli a figyelmet, mert legrégibb építészeti emlékeink közül a legtisztábban, aránylag kevés újíttással és változtatással őrzi a XIV. századi kassai építőmesterek művészetének emlékét (2. kép).

Különösen a kápolna festői homlokzata feltűnő. A fölötte emelkedő kis tornyocska merész felépítésű. Előfala a nyílt bejárócsarnok csúcsívén, hátsó fala pedig a kápolna belsejében levő boltozati hevederívén nyugszik. A bejárókapu oromzatát a lelkeket mérlegelő Szent Mihály arkangyal domborművű képe díszíti (3. kép).

Nagy Lajostól a város sok szabadalmat s már címert is kapott, az Anjou-címerből vett liliomokkal. Ettől kezdve a liliom lett Kassa jelvénye. Ezt látjuk a Nagy Lajos korától II. Rákóczi Ferenc koráig fennállott pénzverőházban vert pénzeken verdejegyként s az ezidőben fejlődésnek indult ötvösipar remek alkotásain, városi próbabélyegként.

A városi élet ekkori világi építészeti emlékei, így elsősorban a középkori városháza, a mai színház helyén, teljesen elenyésztek. Maradtak azonban emlékek a XIV. századi polgárok életéből. Mondhatnók: emlékek a bölcsőtől a sírig vezető életút két végállomásáról. Az ősi keresztelő medence ott áll a dóm déli hajójában. Harangérből öntötték, zömök kehely alakjában. Peremén a ráboruló újabbkori fedél alatt a XIV. század első felére valló nagybetűk, oldalán ugyancsak kora XIV. századi jellegű, hátsó lábukon cölöpszerű egyenességgel álló címerállatok láthatók négyszögű keretekben. Szájukat, illetve csőrüket zárva tartják s nyelvüket nem öltik ki, mint a század későbbi szakaszaiban. Közöttük a főhelyeket az Aba-nemzetség címerében szereplő sas foglalja el. Az Anjou-liliom még nem szerepel a díszítményekben. A medence áttört talpon áll, amely még a medencénél is korábbi jellegű.

Ebben a hatalmas öblű medencében tartották keresztvíz alá a kassai újszülötteket a XIV. század óta (4. kép).

A keresztkúttól kezdve hordta aztán kiki a maga keresztjét egészen addig, míg letette és akkor rákerült a kereszt a sírkövére. Régi sírköveknek dús sorozata került elő a székesegyház helyreállítása alkalmával. A Mihály-kápolna falába és a harangtorony aljába falazták be őket, részben pedig a múzeumba kerültek. A legrégebb emlékek — a XIV. század elejéről — felírásnélküliek. Málladozó, törött példányakon íven, vagy ívelt szélű halmon áll a kereszt. A század második felében dőlt pajzsot illesztenek a tövéhez és erre mértani ábraszerű családjegyeket vésnek. Csak a XIV. század hetvenes éveitől fogva őrizik meg a sírkövek az egykor alattuk nyugvó halandónak nevét és esetleg közelebbi életrajzi adatait is. Ezek közül való a Jakab polgár anyjának, Katalin asszonynak a Mihály-kápolna falába illesztett sírköve 1375-ből (5. kép).

A XIV. század végén ismét újabb egyházi épülettel gazdagszik Kassa. A Szent Ferenc-rend szerzetesei építik fel a Fő-utca északi szakaszán templomukat. Ebből az 1405-ben felszentelt templomból is csak részletek maradtak korunkra. A szentély, szép boltozatával és ülőfülkéivel még eredeti állapotában áll. A XVII. században átalakított templomhajó barokk homlokzatába pedig az egykori csúcsíves templomnak egy szép faragványát illesztették be emlékül.

A középkori kálvária-csoport pufók angyalkás barokk kerete az aszketikus középkor szobrászati alkotásának átértzett szenvedést sugárzó tartalmát és mély vallásosságát lehelő művészi kifejezését csak kihangsúlyozza. Tanulságos példa arra, hogy az igazi műélvezetet a különböző korú, de koruk szellemét híven tükröző eredeti műalkotások nem zavarják. Legalább is sokkal kevésbé, mint a gótikus „gombokhoz” száraz tudakossággal varrt „stílszerű” újgótikus „kabátok”. Még a legtisztábban megőrzött műemlékek egy-egy részlete is aligha tűnik úgy szembe és aligha kelt annyi érzést és gondolatot, mint a játékos könnyedségű keretbe illesztett, súlyosan tartalmas kálvária-csoport a mai szemináriumi templom kapuja fölött (6. kép).

Szent Erzsébet mai temploma 1400 körül építés alatt állt. IX. Bonifác pápa 1402-ben búcsút engedélyez, hogy ennek jövedelmei révén kassai hívei az „egykor” leégett templom újból való felépítését befejezhessék. A régi templom a XIV. század utolsó tizedeiben éghetett le. 1378-ig terjedő sírkövek kerültek elő a régivel majdnem egyező, tengelyű, de jóval nagyobb méretű, mai templom restaurálásánál a pillérek alól. Hosszában 55 méteres belső méretűre bővíthették csak a templomot az utca házsorai miatt. Szélességében azonban három, egyenként 10 méter széles hajót építettek egymás mellé, amelyek közép-

sője huszonnégy méter magas. Alaprajzi elrendezése, nevezetesen az oldalhajók kettőskápolnás záródásainak a szentély körüli sugaras elhelyezése, sokkal korábbi francia templomok alaprajzaihoz hasonlít. Elenyészett régebbi magyar templomok közvetítésével magyarázható a nagy hasonlóság.

Templomunk belsejét erősen megváltoztatta a XIX. század utolsó negyedében végrehajtott restaurálás. Ennek során több épületrészt megújítottak és sajnos, át is alakítottak. Főként a boltozáson végrehajtott változtatások és az oldalhajókba helyezett pillérsorok voltak hátrányosak a művészi összhatásra. Ám azért nem lehet arról szó, hogy a mai templom a harmadik, vagy egyes írók szerint éppen a negyedik volna ezen a helyen. Alapjában és lényegében félezeréves alkotással állunk szemben s a régi részek különösen a külsején érvényesülnek. Legjobban északnyugatról tekintve (8. kép).

Észak felől nyílik a templom legszebb, legdíszesebb kapuja. Oromzatának közepét sokalakos dombormű foglalja el az utolsó ítélet ábrázolásával. E körül még öt kisebb dombormű sorakozik lépcsőzetes rendben. A felső három a szemináriumi templom már említett domborművéhez közelálló modorban a kálvária jelenetét ábrázolja, az ott látható csoportokat háromfelé osztva. Az alsó kettő magyarországi Szent Erzsébet életének több jelenetét tömő-

ríti össze egy-egy képre. Valamennyi dombormű fel fogása és kivitele a dóm építkezésének legkorábbi, 1400 körüli szakaszára vall (9. kép).

Zsigmond király uralkodása idejére esik a dóm építésének főszakasza. Albert, I. Ulászló és V. László korából nem sok a nyoma az építés előhaladásának. A két utóbbi uralkodása alatt Albert özvegyének hadvezére, a cseh Giskra, tartotta kezében Kassát. Mátyás király idején vett új lendületet a befejezés és belső kiképzés munkája. De azért templomukat már Zsigmond uralkodásának végétől kezdve használhatták a kassaiak. Ekkori berendezéséből is maradt emlékünknél. A szentély diadalívében, az összekötő gerendán, hatalmas méretű kálvária-csoport állt. Ez később kikerült a dómból a Kálvária-templomba. Ma ismét a dómban áll a déli bejáró csarnok fölötti oratorium karzatán. Szobrai, közöttük különösen a Megváltó megragadó szépségű alakja, a XV. század első felének remekei (7. kép).

A dóm hármas főbejárata a nyugati főhomlokzaton van. A főhomlokzat északi és déli sarkain áll a templom két tornya. Nem egyszerre épültek fel. Az északi torony a XV. század derekán épült. Felső emeleiteit Kassa 1490—91-i ágyúzása után, amikor a II. Ulászló ellenében a trónért küzdő öccse, Albert

lengyel király ostromolta a várost, meg kellett újítani. Rézsisakját pedig 1775-ben kapta. A legutolsó restauráláskor az a veszély fenyegette, hogy a különböző korú részeit „stílszerűsítik”. Azonban szerencsére elkerülte ezt a sorsot (10. kép).

Mátyás király korából származnak a dóm legbecsebb művészi emlékei. A király valóban fejedelmi módon támogatta a kassaiakat abban, hogy templomuk építését befejezhessék. A dómnak sok műrészelete fűződik az ő korához és nevéhez: a kettős menetű „Királylépcső”, a Mátyás-oratorium, a Mátyás-lámpás. Ő építtette fel a dóm déli tornyát, melyet címere díszít. A torony azonban csak a templom párkányának magasságáig épült fel (11. kép).

Kőfaragványokban különösen szép, csipkeszerű könnyedségű alkotások maradtak korunkra a Mátyás korában élt „Stephanus lapicidá”-tól, István kőfaragótól. Az ő mesteri kezére vall, a szentségház melletti falon Szent Erzsébet domborművű képe pazarul kiképzett, csavart indás toronyba csúcsosodó mennyezete alatt. A 16 méteres szentségházon tíz évig dolgozott, 1468-tól 1477-ig. A szentségház a szentély bejáratánál áll. A szentélyt magát a dóm páratlan szépségű főékesége, a főoltár tölti be, amely szárnyaival az egész szentélyzáródást elfoglalja. A szob-

rászat és festészet magas színvonalon álló remekei teszik különösen becsessé. Megújított oromzatától eltekintve eredeti állapotában van. Elkészülte már belenyúlt a XV. század negyedik negyedébe (12. kép).

Az oltár kettős szárnyai negyvennyolc képből állnak. Több festő alkotásai. Valószínűleg egy mester s több tanítványa dolgozott rajtuk 1474 és 1477 között. Teljesen kinyitva magyarországi Szent Erzsébet életének tizenkét jelenetét mutatja az oltár. Belső szárnyait a nagybőjti időben behajtják és akkor a Megváltó szenvedésének huszonnégy jelenete válik láthatóvá. Advent idejében pedig a külső szárnyak hátán levő 12 kép Szűz Mária életét tárja a hívek elé. A legkiválóbbak az Erzsébet-ciklus képei s ezek közül Erzsébet elüzetése wartburgi otthonából különösen jól érezteti a költői lelkületű festőnek minden kiélezett indulatkifejezést kerülő egyéniségét (13. kép).

A főoltár háromfülkés szekrényében emberfölötti nagyságú, két és félméteres szobrok állnak. Közepütt a Madonna a gyermek Jézussal, jobbján a bibliai, balján magyarországi Szent Erzsébet. Mindhárom szobor arcán szelíd báj ömlik el, kecses mozdulatú alakjaikat dús redőkben omló ruházat borítja (14. kép).

Mátyás király idejében készült el a város második külső körfala is, bár építésére már Zsigmond adott engedélyt. Ebből több részlet maradt meg, kertekben, udvarokban. A városfal két kapujából, amelyek a Fő-utca északi és déli végén, a főutcai laktanyák és a Forgách-palota táján álltak, nem maradt fenn semmi. Nyolc bástyájából a keleti oldalon maradt meg az egykori Hóhér-bástya épülete. Az északkeleti sarokbástyának, a Malom-bástyának, ma lakóházul szolgáló átépített részlete és a Liszt Ferenc-utca 3. sz. házának udvarában álló faldarab, félhengeres kiugrással, már nem középkori építmények. A középkori falból a Hóhér-bástyán kívül csak kisebb részletek maradtak fenn a kertekben (15. kép).

Többnyire a XV. századi alakjukban maradtak fenn a világi építészet elszórtan s töredékekben megmaradt középkori emlékei is. A Fő-utca egyes házainak kapualjában ülőfülkék, más házakban folyosótartó gyámkövek, csúcsíves ajtó- és ablakkeretek, boltozatok, zárókövek maradtak meg. Tanúságot tesznek arról, hogy a Fő-utca házsorai máig is eredeti helyükön állanak a középkor óta. Még manapság is kerülnek elő falbontásoknál ilyen régi részletek, pl. a Fő-utca 94. száma alatt levő üzlethelyiség átalakításánál (16. kép).

A legtöbb csúcsíves részlet maradt meg az ú. n. Lőcsei házon. Bár külsejét kissé merészen rekonstruálták, belsejében sok az érdekes, sokszázados multú épületrész. Ez a ház a kassai származású Szathmáry György esztergomi érsek családjáé volt. Szathmáry Anna férje, Thurzó Elek országbíró (†1543) Lőcse városára hagyta ezt a házat. A lőcsei kereskedők szálltak meg benne akkoriban. 1570-ben Kassa váltotta magához s előkelő vendégeit itt helyezte el. A legelőkelőbb sokaságot akkor látták ezek a falak, amikor Bethlen Gábor fejedelem e házban tartotta lakodalmát Brandenburg Őrgrófjának Katalin leányával. A földszinten két szoba ma is középkori boltozatú (17. kép).

Szathmáry György prímás, akinek már nagyszülei is hozzájárultak a dóm kiépítéséhez (ők emelték 1477-ben a déli bejáratától nyugatra levő kápolnát), a Szent Mihály-kápolna mellé egy toldalékkápolnát építtetett. A toldalékot e század elején lebontották, de belőle került ki az a címeres márványtábla, amely ma a régi városház lépcsőházát díszíti. Tisztán olasz renaissance a stílusa s a rajta levő évszám, 1492, igen jelentős emlékké teszi. Azt bizonyítja, hogy a Mátyás király udvarában 1480 körül meghonosított renaissance igen korán jelentkezik már Kassán is. Sajnos, nálunk több társa nem maradt ennek a szép emléknek (18. kép).

A mohácsi katasztrófaig még tovább folyt az élénk művészeti tevékenység a kassai szobrász- és festőiskolában. A XVI. század első tizedeiből több nevezetes emlékünk maradt. A legszebbek közé tartozik a dóm „Mária látogatása” oltára. Günther Mihály kassai kereskedő állíttatta 1516-ban (19. kép).

Nehéz idők következnek a mohácsi vész után Kassára is. A török ugyan nem dúlta fel a várost, de János király és Ferdinánd harcai, a két párt váltakozó uralma, a reformáció fellépésével a templomok birtokáért való vetélkedés eléggé felzaklatták a polgárok életét. Az ipar és kereskedelem pangott a zavaros időkben, az egyházi művészet terén csökkentek az igények. 1556-ban még szörnyű tűzvész is elhamvasztotta a város nagy részét a templomokkal együtt. A leégett szerzetesi templomokat nem építették fel újra, hanem katonai célokra alakították át. A tűzben megolvadt harangok ércéből Illenfeld Ferenc ágyú- és harangöntő 72 mázsás harangot öntött. Ennek a harangnak utóbb külön harangtornyot építettek a dóm mellé. A szomszédos Szepességen már a XVI. század második felében szokásba jött ilyen különálló kampanilék építése. Egész sor van belőlük ott, jellemző pártázatos oromdíszítéssel. A kassai, melynek falába régebbi kőfaragványokat is illesztettek, szintén pártázatos lehetett. 1628-ban készült el vele az eperjesi Lindtner Márton, Bethlen

Gábor udvari építész. Ma már nincs eredeti alakjában. Fedele később került rá s a lábához csak e századnak az elején toldották az árkádokat. Ezekben szép, régi sírköveket és szobrászati emlékeket helyeztek el, a középkortól egészen Hartmann József kassai szobrász 1754-ből való Szent Flórián szobraig. Sajnos, egyben mindenféle árusokat is, zöldségestől cukorkásig. A bejáró ajtó városcímeres domborművével és vert vasból való világítórácsával eredeti állapotában van (20. kép).

Kassa a XVI. század közepe óta a felsőmagyarországi főkapitányság székhelye volt. A főkapitányok a mai premontrei rendház helyén állott házban székeltek akkoriban. A XVII. század közepén Wesselényi Ferenc volt a főkapitány. Ez Bornemisza Jánostól, Bethlen Gábor egykori hívetől örökölte a Fő-utca 94. sz. házat, melynek emeleti termében egy szép barokk kandalló áll Bornemisza idejéből. Ettől kezdve ez volt a főkapitányok háza. Lakásul szolgált I. Lipót véresemlékű hadvezéreinek: Spankaunak, Cobbnak, Karaffának. Innen jártak gyönyörködni áldozataik kínzásán, karóbahúzásán, amely a közelben, a mai Immaculata-szobor táján volt vesztőhelyen ment végbe. Később ugyanebből a házból járt naponta a ferencesek szembenlévő templomába ajtatoskodni II. Rákóczi Ferenc, amikor 1706. októberé-

ben bevonult Kassára s itt országgyűlést tartott (21. kép).

Hazánk története a XVII. században annyira mozgalmas, hogy monumentális építészeti emlékek ez időbeli ritkaságán nem csodálkozhatunk. E ritka emlékek között is kimagasló helyet foglal el a kassai premontrei templom. Ezt a templomot a jezsuiták számára építtette 1670 és 1680 között II. Rákóczi György özvegye, Báthory Zsófia. Nemes egyszerűség jellemzi. Hatalmas, faragott kőkockákból alkotott, kiugró párkányaival csak vízszintesen tagolt falfelületeit még a renaissance díszítő elemeit őrző kőkeretes ablakok és kagylós záródású fölkék díszítik. Belsejében I. Rákóczi Ferenc fából faragott, címeres emléktábláját rosszúl látható módon, túl magasra helyezték. A korábbi és egykorú épületek sorából, amelyeknek eredeti homlokzatára a XVIII. századi tűzvészek után mindig újabb vakolatdíszet raktak, ez a bámulatosan monumentális épület messziről kirí eredeti arculatát híven őrző kőhomlokzatával (22. kép).

Mária Terézia korában mentek a kassai magánházak a legtöbb átalakuláson át. E korszak elejének házai sorából erkélyes kapuzatával emelkedik ki a Barkóczy grófok egykori palotája. Címertartó oroszlánjait egy, a régiség iránt érzéketlen háziúr a világ-

háború idején elpusztította. A kapuőrző Atlasok alakjait, sajnos, kirakatokkal és üzletablákkal burkolták be, a ház fedelére pedig reklámbódét építettek. Ma már a régi művészetben gyönyörködő idegen alig tudja ennek a bájos rokokó alkotásnak a szépségét felfedezni (23. kép).

Kassa középkori városházát a XVIII. század derekán le kellett már bontani. Még kép se maradt róla. 1780-ban épült fel Langer János tervei szerint a ma könyvtárul szolgáló városháza. A XVIII. század utolsó negyedében uralkodott stílusnak kiváló képviselője. Lépcsőházát és tanácstermét a Bécsben tanult Schrött Erasmus díszítette mennyezetfestményekkel. Az épület szobrászati díseit Krausz Antal, a jászói apátsági templom pompás szobordíszének faragója alkotta. Sajnos, a cseh világban a málladozó szobrokat nem konzerválták, hanem nyomtalanul elpusztították (24. kép).

Egykorú emlék a városházával Abaúj vármegyének székháza. Ezen azonban még kevesebb nyoma van a barokknak, mint a városházán. A szobordísz, amely az utóbbinak oly barokkos jelleget adott, erről már az építéskor lemaradt (26. kép).

A XVIII. század második felétől kezdve mind több és több főúri palota foglalta el a régi, keskeny

homlokzatú polgárházak helyét. Az 1800 körüli idő klasszicista ízlésének emlékei a déli városkapuhoz csatlakozó várfal helyén épült Forgách grófi palota és a régi vesztőhelyre állított Szűz Mária szoborral szemben emelkedő, volt Csáky, utóbb Dessewffy grófi palota (25. kép).

A XIX. század elejének szép, klasszicizáló modorú emléke az evangélikusok temploma. 1804-ben kezdte építeni Kiszling György kamarai építőmester. 1816-ban szentelték fel. Oltárképét ugyanabban az évben két jeles, de csak legújabbban méltányolt lőcsei festő, az arcképfestő Czauczik József és a tájképfestő Müller János, (Markó Károly mestere), együtt festették. Hatalmas kupolájával fenséges térhatású a templom belseje. Homlokzata kissé elvész a Kossuth-utca házsorában (27. kép).

A XIX. század közepe felé, amikor már általános lett a történeti stílusokra való visszanyúlás az építészetben, monumentális építészeti alkotásokra nem sok alkalom kínálkozott. Fischer József, kassai építőmester, nyilván a csúcsíves dómtól megihletve, a Fő-utca 46. száma alatt levő házon mutatta be a gótika feltámasztására irányuló törekvéseit (28. kép).

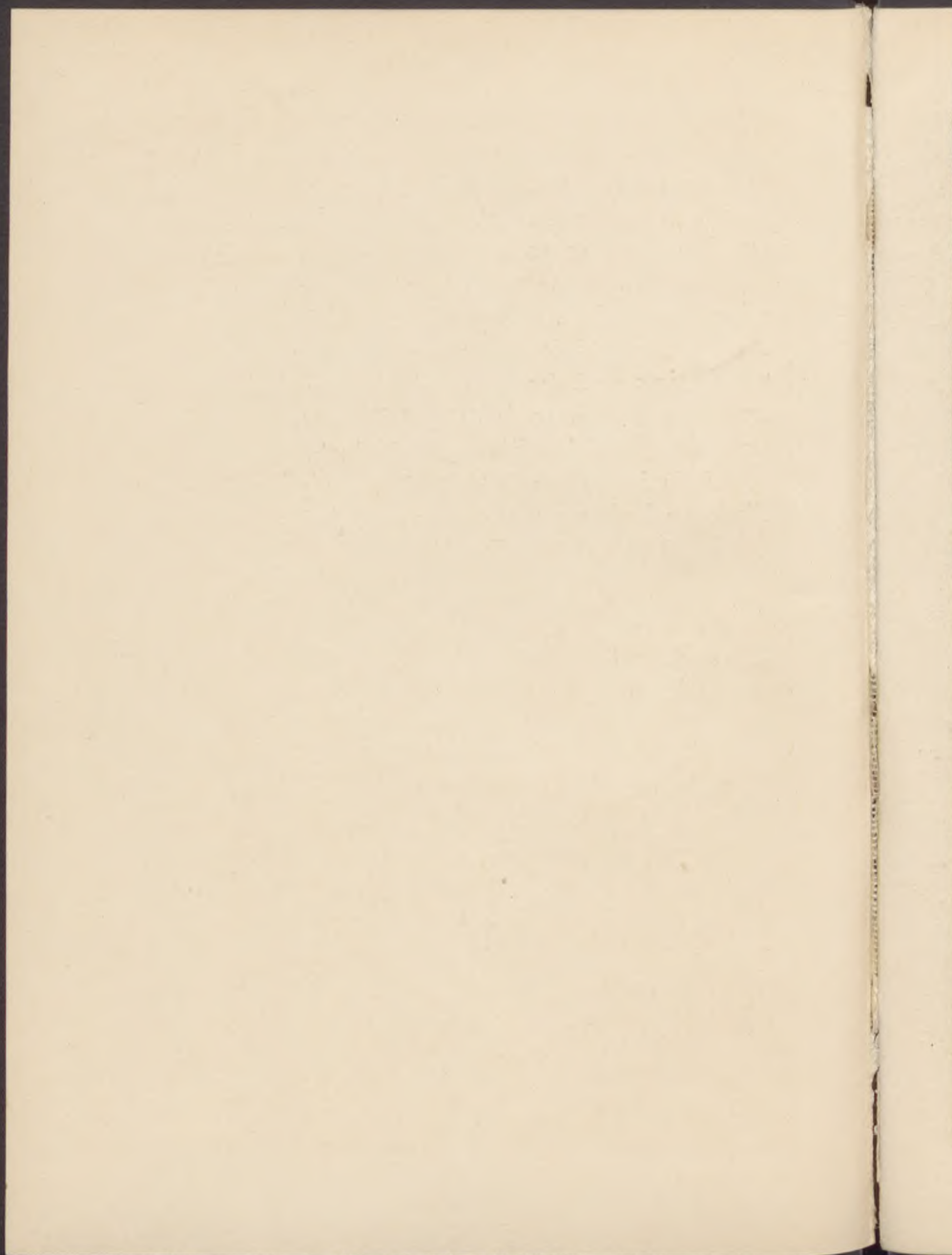
*

Hét évszázad művészi és történeti emlékeiből ragadtuk itt ki a legjellegzetesebbeket. Természete-

sen nem meríthettük ki a város összes megtekintésre érdemes művészeti látnivalóit. Az újabb korból valók már nem tartoznak a műemlékek fogalma alá. A régebbiekből pedig azokat, amelyek nem voltak képen közölhetők, megtalálja a régiségkedvelő a helyszínrajz nyomán, amely a képek után következik. A régi várfalak helyét s megmaradt részleteit is feltűnteti a rajz s az óváros épületei közül kiemeli azokat, amelyeknek megmaradt a régi, jellegzetes képük vagy amelyekben érdekes részletek akadnak.

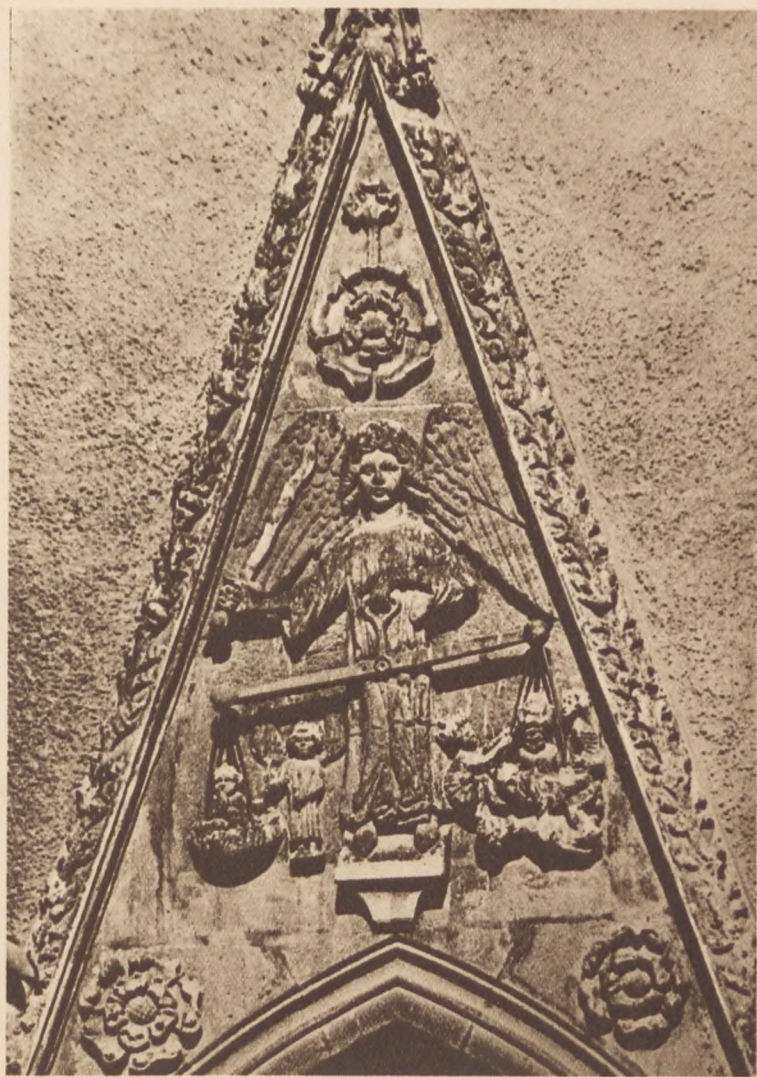
Adja Isten, hogy a dicsőséges múlt beszélő emlékeit a jelenkor gyermekei az eddiginél több gond-
dal és szeretettel őrizzék.











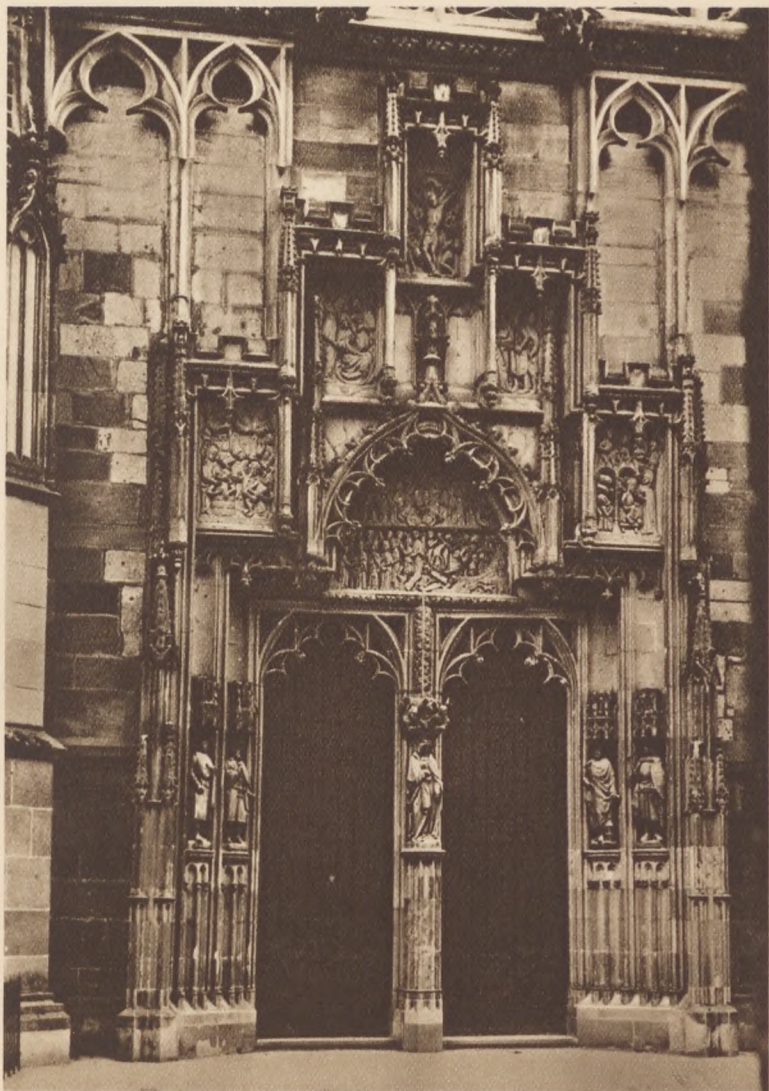






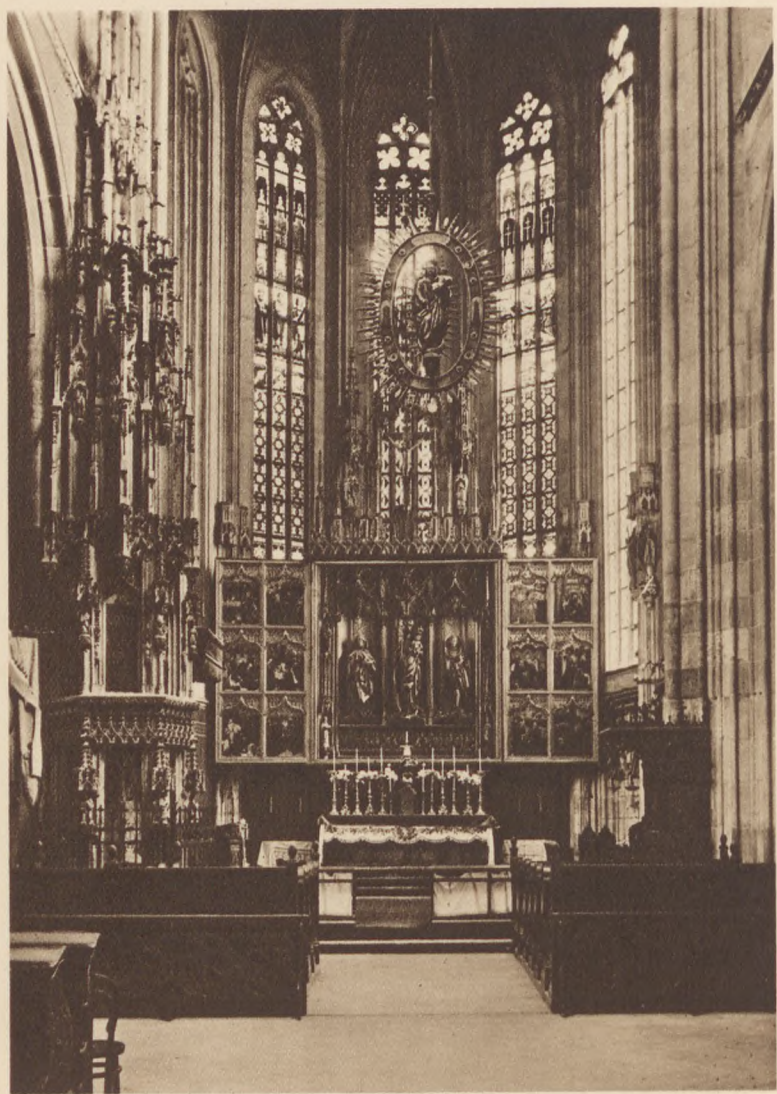
























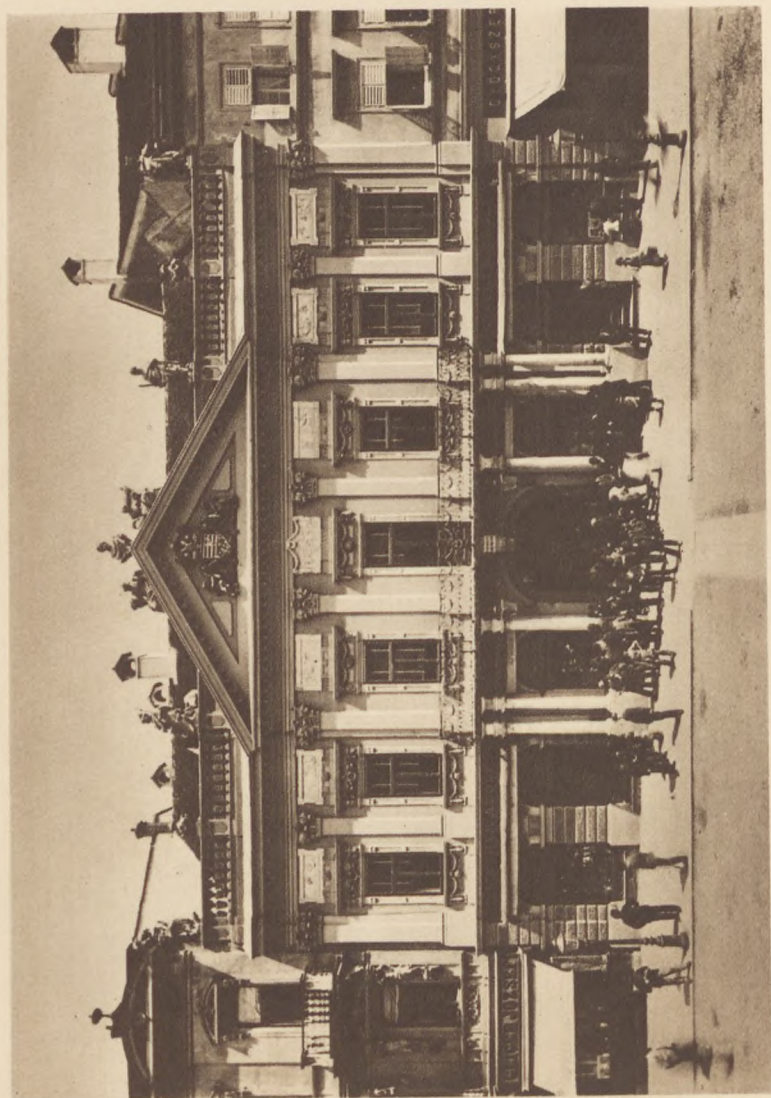








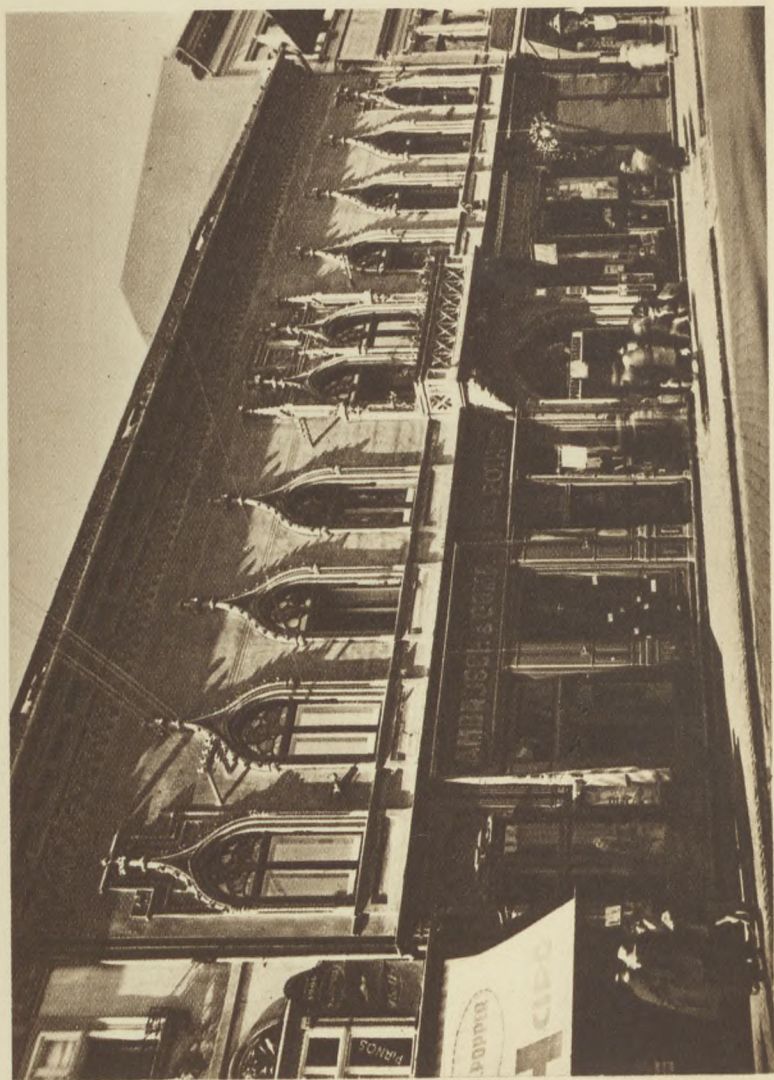






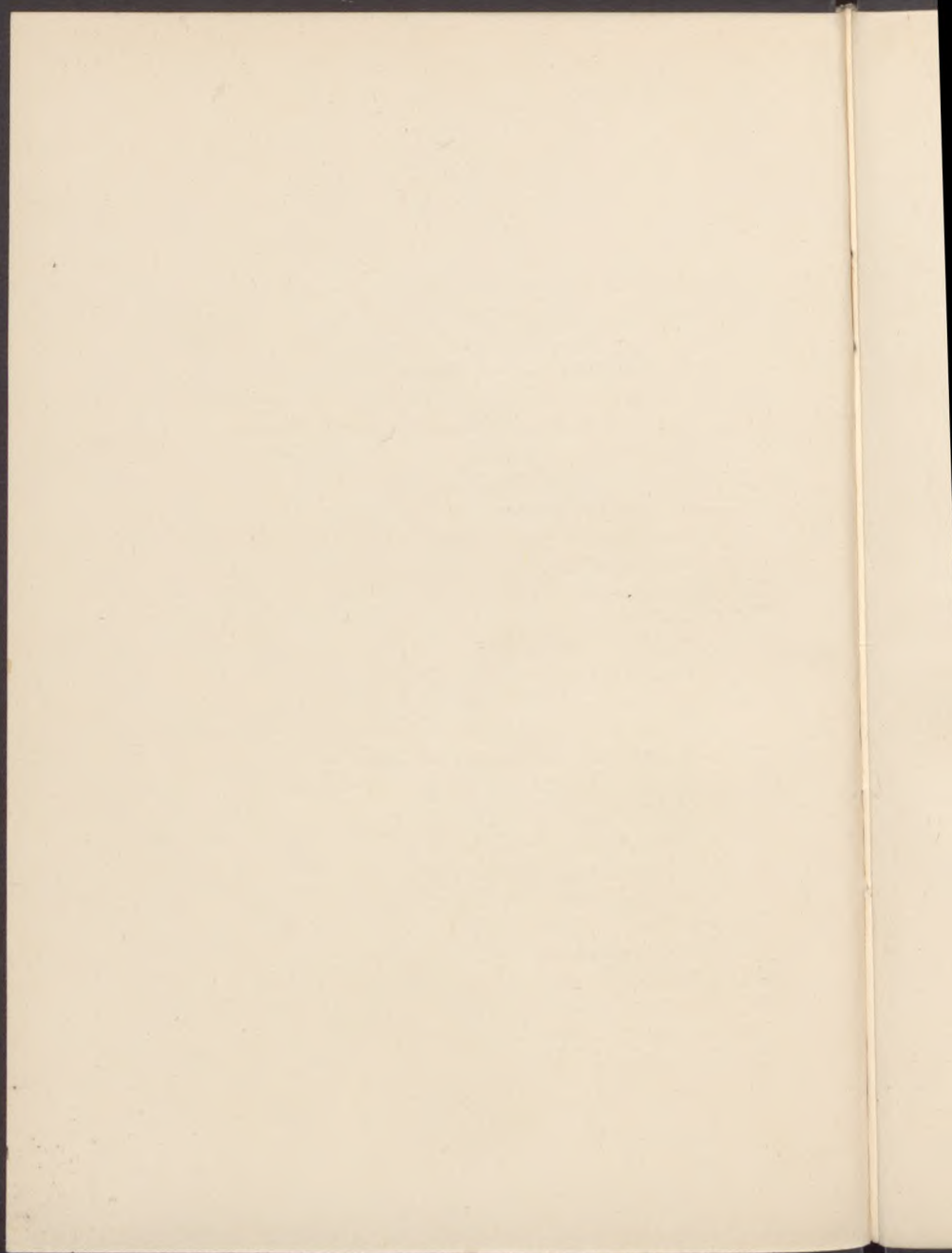






A KÉPEK JEGYZÉKE:

1. Oszlopfő a Domonkos-rend templomában.
2. A Szent Mihály-kápolna.
3. A kápolna kapujának domborműve.
4. Keresztelő medence a dőmban.
5. Sírkő 1375-ből a Szent Mihály-kápolna falában.
6. Középkori dombormű a szemináriumi templomon.
7. A Megváltó szobra a dóm oratorium-karzatán.
8. A dóm képe északnyugat felől.
9. A dóm északi kapuja.
10. A dóm nyugati homlokzata.
11. A Mátyás-torony.
12. A dóm szentélye.
13. A dóm oltárképeiből: Szent Erzsébet elüzetése a Wartburgból.
14. A főoltár szobrai.
15. Várfal-részlet.
16. Kőpillérek a főkapitányok házában.
17. Földszinti szoba a „Lőcsei házbán”.
18. Szathmáry György prímás címeres táblája.
19. A dóm „Mária látogatása”-oltára főcsoportja.
20. Az Orbán-torony kapuja.
21. A főkapitányok házának kapuja.
22. A volt jezsuita, utóbb premontréi-templom.
23. A Barkóczy grófi palota kapuja.
24. A régi városháza.
25. A volt Csáky, utóbb Dessewffy grófi palota.
26. A vármegyeház.
27. Az evangélikus templom.
28. Újgót stílusú lakóház.



KASSA MŰEMLÉKEINEK HELYSZINRAJZA

Az egykori várfalak helyének és maradványainak
vázlatos feltüntetésével.

ÉSZAK

NYUGAT

KELET

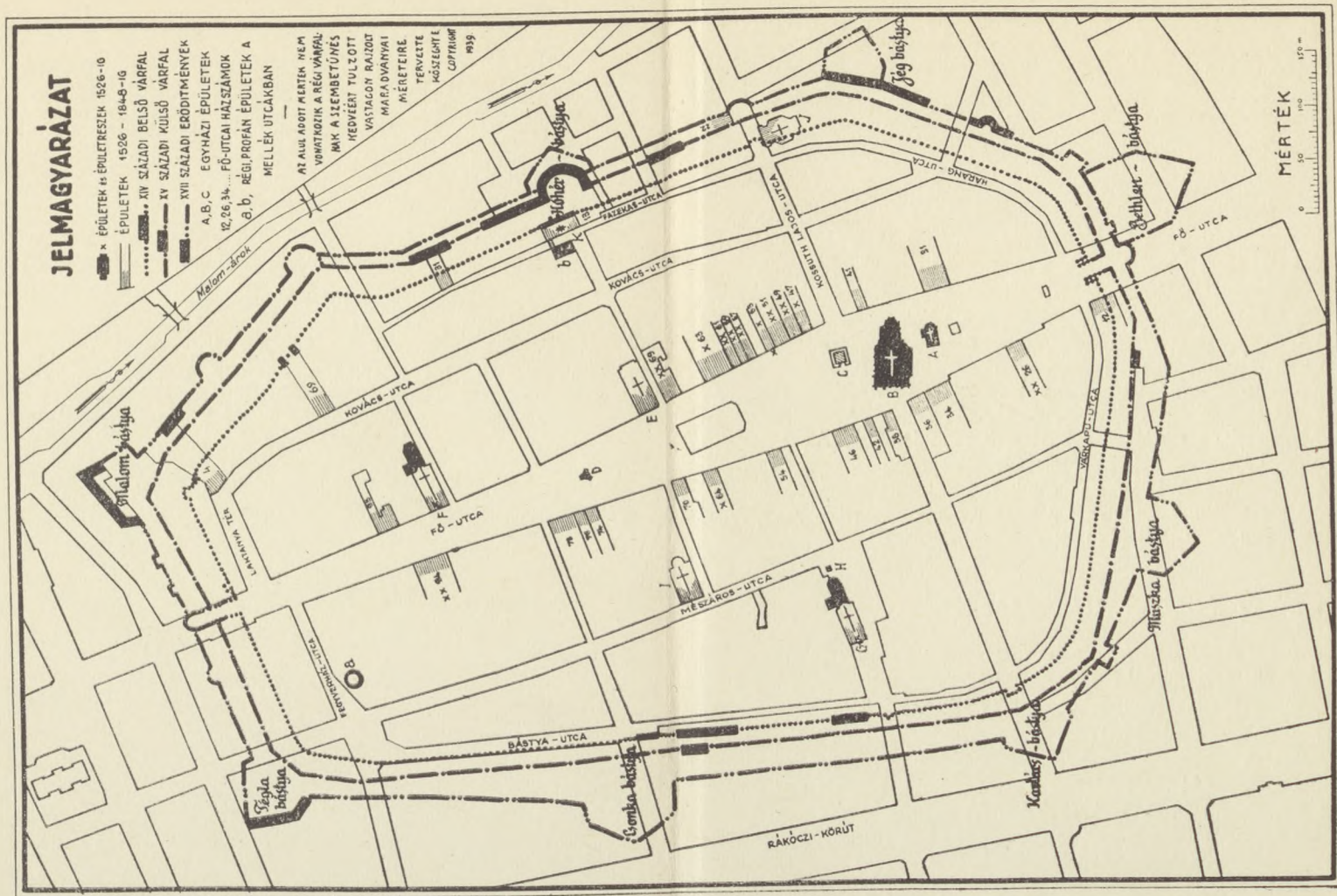
DÉL

JELMAGYARÁZAT

- x ÉPÜLETEK ÉS ÉPÜLETRESEK 1526-10
- ÉPÜLETEK 1526 - 1848-10
- XIV SZÁZADI BELSŐ VÁRFAL
- XV SZÁZADI KÜLSŐ VÁRFAL
- XVII SZÁZADI ERŐDMÉNYEK
- A, B, C EGYHÁZI ÉPÜLETEK
- 12, 26, 34, ... FŐ-UTCAI HÁLSZÁMOK
- a, b, RÉGI, PROFÁN ÉPÜLETEK A MELLEK UTCAKBAN

AT ALUL ADOTT MÉRTEL NEM
VONATKOZIK A RÉGI VÁRFAL
IMK A JELEMBETÜNÉS
NYELVÉRE TULZOTT
VASTAGON BALZOTT
MÁRA DVÁNYAI
MÉRTEIRE
TERVEZTE
KÖZSÉGI E
COTRIARE
1939

MÉRTÉK
0 50 100 150 m



A FONTOSABB MŰEMLÉKEK JEGYZÉKE:

Alább először a Fő-utcán levő, azután a régi várfalakon belül levő, végül a falakon kívül eső műemléki jellegű régi épületek felsorolása következik délről északra haladva, előbb a páratlan, azután a páros házszámú házsorokra térve. Az épületeknél előbb a külsejükön, azután a belsejükben levő figyelemreméltó részletek, esetleg műbecsű ingóságok említése mellett zárójelben a mellékelt tervrajz jelzései láthatók. Az egyházi épületeknél A, B, C . . . , a fő-utcai házaknál a házszámok, a mellékutcaiaknál a, b, jelzések. Azonkívül a képmellékletek folyószáma s a bevezető szövegrész oldalszáma, ha ott is szó van róluk.

A jelentéktlenebb régi építményeket és az 1849 óta létesült műalkotásokat mellőzöm.

A FŐ-UTCA HÁZSORAI KÖZÖTT.

Szent Mihály-kápolna a XIV. századból. (Tervrajz A, 2. kép, 8. szövegoldal.)

Béjáratának oromdíszében Mihály arkangyal, XIV. századi dombormű (3. kép).

Külső falában sírkövek. Nevezetesebbek az északi falon: Cromer Ágoston kassai konzulé 1472-ből, Roussel Péter, Szendrővár kapitányáé 1577-ből. A szentély záródásán Jakab anyja, Katalin asszony sírköve 1375-ből (5. kép, 10.

oldal). A déli falban Kalmár György gyermekeinek magyar felírású síremléke 1622-ből.

Belsejében: középkori falfestmények restaurált maradványai a szentélyben s a karzat alatt. Kőszentségház. Csúcsíves oltárasztal kőből. Hármás ülőfülke, gazdag csúcsíves faragással.

Szent Erzsébet dóm, épült a XIV. század végétől a XV. század derekáig. (Tervrajz B, 8. és 10. kép, 11. szövegdoldal).

Külsején: nyugati főkapu Olajfákhegye és Pieta kődomborművekkel a XV. század elejéről. Északi torony, felső emeletei és lépcsőfeljárata a XV. század 2. feléből, vörösréz sisakja 1775-ből. Északi kapu a kálvária és magyarországi Szent Erzsébet élete jeleneteit feltűntető kődomborművekkel a XV. század elejéről (9. kép). A megújított déli kapu melletti kőlámpás és a déli torony Mátyás király idejéből.

Belsejében: Főoltár (12—14. kép, 14—15. oldal) 1474—1477-ből való szárnyképekkel és a XV. század utolsó negyedéből való szobrokkal. Déli hajó első záródásában Mária látogatása-oltár 1516-ból (17. kép). Epitáfium a XVII. század elejéről. A Fájdalmas Szűz szobra a XVI. század elejéről, XV. századi kőtalapzaton. A második zárófülkében falfestmények: utolsó ítélet és feltámadás a XV. századból, Úrvacsora-oltár Bártfáról XV. század utolsó negyede. Keresztelő medence, XIV. század eleje (4. kép).

Káptalani sekrestye: zárókövek és alakos gyámkövek a XV. század 2. feléből; kétoldalú oltárkép, XVI. század eleje. Déli kapu fölött felirat 1441-ből. Kettős csigalépcső (ú. n. Királylépcső) vezet a Mátyás-oratoriumba. Oltárszárnyak a XV. század 2. harmadából. Az oratorium mellvédő korlátján kálvária-csoport, 1430 körül, a szentély diadal-

ívéből (7. kép). Mettercia kápolna (épült 1477); alakos gyámkő; az új oltár képe: Czottmann Bertalan gyógyszerész és neje Angelika fogadalmi képe 1516-ból.

Az orgonakarzat pillérein 4 középkori faszobor.

Az északi falnál: Háromkirály-oltár, importált, francia faragvány, XVI. század eleje, Mária halála-oltár, körülbelül 1480 tájáról. A hajózáródás bal kápolnájában a Rákóczi-sírbolt fölött II. Rákóczi Ferenc, Zrinyi Ilona, Bercsényi Miklós gróf, Eszterházy Antal gróf és Sibrik Miklós sírkövei 1735, 1703, 1725, 1722 és 1735-ből. A jobboldali kápolnában középkori falfestménymaradványok. Szent Erzsébet dombormű kőmennyezet alatt 1460 körül. Bejárat a sekrestyébe, onnan feljárat a kincstárba: kelyhek a XIV.—XVIII. századból, köztük Anthonius kassai mesteré 1503-ból. Úrmutató 1770-ből a lőcsei Szilassy János mestertől, középkori miseruhák és misekönyvek.

A szentély diadalíve mellett szentségház, 1468—1477-ig faragta kőből Kassai István mester. A diadalívben kétoldalas Madonna-szobor mandorlában, XVII. század.

Orbán-torony. Épült 1628-ban. (Tervrajz C, 7. kép). Északi és keleti falában csúcsíves faragványok. Kapuján homokkő oromdíz és renaissance vasrács (20. kép). Falában és a lábához illesztett árkádok alatt sírkövek; a kaputól balra haladva Schultz Katalin alakos és címeres sírköve 1623-ból, Szegedi István kassai szenátoré 1625-ből. A keleti oldalon XVII. századi címereskövek között Jacobus Polonus sírköve 1378-ból. Itt és a déli oldalon XIV. századi sírkövek felirat nélkül, illetve elmosódott felirattal. Középtűt Hartmann József kassai szobrász Szt. Flórián szobra 1754-ből. A lomtárul használt fülkében Ferrarai Lardus Tádé egri kanonok sírköve 1512-ből. A délnyugati sarkon Thelekessy Imre kassai főkapitány sírköve 1560-ból.

A toronyban Illenfeld Ferenc kassai ágyú- és harangöntő 72 mázsás Szent Orbán harangja 1557-ből.

Szűz Mária szobor vagy Immaculata conceptio szobra. (Tervrajz D.) Állította a régi vesztőhelyen 1722-ben Toronyosi Tamás építőmester. Szobrait faragta Griming Simon. Régiek a Szűz Mária, Szent Erzsébet és Szent Borbála alakjai. A talapzat rézdomborművei: háború, éhínség és döghalál, a múzeumban.

A FŐ-UTCA KELETI HÁZSORA.

31. szám. *Vármegyeháza*. Épült 1779-ben (24. kép). Dísztermében vármegyei előkelőségek arcképei, köztük Barabás Miklós, Klimkovics Ferenc és Marczinke Elek művei.

41. szám. Lakóház XVI. Lajos stílusú dísszel.

47—53. és 57—61. szám. Középkori épületrészek, az udvarokban csúcsíves modorú folyosótartó gyámkövek, ajtókeretek. Az 53. számú ház erkélye alján csúcsíves nyomok.

63. szám. *Városháza*. Lang János pozsonyi építőmester építette 1780-ban (25. kép). Szobordíszre Krausz Antal jázói szobrásztól. Lépcsőházában Szathmáry György címeres emléktáblája 1492-ből (17. kép). A lépcsőházban és a tanácsteremben mennyezetképek, Schrött Erazmustól.

69. szám. A „*Lőcsei ház*”. Külsején, a mellékutcai emeleti részen egy ablak eredeti állapotában. A földszinten hálóboltozatos szobák (16. kép), az emeleten csúcsíves ajtókeretek.

Premontrei templom (Tervrajz E), a jezsuiták részére építette II. Rákóczi György özvegye Báthory Zsófia 1681-ben (20. kép). Külsején szép homokkőfaragványok, a kapun Báthory címer. Belsejében XVII. századvégi faragású padok

és szószerk. A szentély északi falán I. Rákóczi Ferenc halotti címere (1676). A főoltár képe Pesky Józseftől 1854-ből.

Volt ferencrendi, ma szemináriumi templom. (Tervrajz F). Épült 1400 körül. Átépítették 1700 körül. Barokk homlokzatán, a kapu fölött, kődombormű 1400 tájáról (6. kép). Szentélyének boltozása és ülőfülkéi hasonló korúak. A hajóban több síremlék. Közöttük a legművészebb Renaud báró, kassai főkapitányé 1740-ből.

95. szám. *Nemesi konviktus*. Alapította Balassa Zsuzsanna 1652-ben. Az alapító egykorú képe az emeleti ebédlőteremben. A homlokzatot a XVIII. században átalakították.

A FŐ-UTCA NYUGATI HÁZSORA.

12. szám. *Gróf Forgách-palota*. A klasszicizmusra jellemző alkotás a XX. század elejéről. Szép udvarral.

26. szám. Kapualjában kétoldalt csúcsíves ülőfülkék.

34. szám. *Püspöki palota*. Későbarokk alkotás a XVIII. század második feléből, érdekes, puttós kőkorláttal az eresz fölött. Déli szárnya hozzáutánzott toldás a XIX. század végéről.

36. szám. Kassai Takarékpénztár. A XVII. században Kisdy Benedek, Pázmány Péter híve, az általa alapított hit-tudományi, bölcsészeti és jogi főiskola céljaira alakította át. Homlokzata XVIII. századi.

38. szám. Rokokó díszű lakóház, Henszlmann Imre művészettörténeti író szülőháza.

42. szám. Emeleti előcsarnokában bemázolt kőkandalló 1592-ből.

46. szám. Építette Fischer József a XIX. század 40-es éveiben, úgótikus stílusban (28. kép).

54. szám. *Barkóczy grófi palota*, épült a XVIII. század derekán, díszes kapuzattal (23. kép). Udvari részén két emeleten barokk folyosótartó gyámkövek.

64. szám. Udvarában egy szoba csúcsíves keresztboltozattal, levélindás zárókövel.

70. szám. Báró Sardagna-ház. 1800 körül. Emeletén empire kandalló.

74. szám. Pénzügyigazgatóság. Kapuja 1770-ben renovált barokk kapu. A kapu fölötti szobában stukkós boltozat 1632-ből. Az épület többi részét 1935-ben lebontották s az új épület alapozásánál Thököly Imre idejében elásott, 12 kilón felüli aranyat találtak.

76. szám. Volt megyeháza. 1770 tájáról való homlokzatdísszel.

78. szám. *Csáky*, később *Dessewffy grófi palota*, 1800 tájáról (25. kép).

94. szám. A főkapitányok háza. Bornemisza János alkapitány építtette át 1640 körül. Az ő idejéből valók a kapuk s a kapuk fölötti ablakok keretdíszei (21. kép), az emeleti teremben pedig hatalmas méretű barokk kandalló. A homlokzatot a XVIII. században átalakították. A földszinti üzlethelyiségben középkori köpillérek (16. kép).

AZ ÓVÁROS KELETI OLDALA.

Kovács-utca 69. számú ház kertjében a városfal maradványai.

Kovács-utca 16. XVI. Lajos-stílusú ház.

Fazekas-utca 13. szám. Hóhérbástya.

Fazekas-utca 15. szám. Református templom. (Tervrajz K). Átalakították a belső várfalra épült katonai épületből a XIX. század elején. Tornyának rézkakasa 1589-ből.

Az egyház tulajdonában értékes ötvöstárgyak, köztük szőlő-főpohár. Kecskeméty Péter műve 1664-ből és kanna 1644-ből, I. Rákóczi György ajándéka a ref. egyház megalakulása alkalmából.

Fazekas-utca 31. szám. Kertjében városház-részlet.

Fazekas-utca 18. szám. Régi, városi börtön, ú. n. „Miklós”, XV—XVI. század. (Tervrajz b.)

Laktanya-tér 44. Kertjében városház-részlet.

Kossuth Lajos-utca 23. szám. Evangélikus templom (Tervrajz J, 27. kép). Tervezte Kitzling Görgy kamarai építőmester, épült 1804—1816-ig. Oltárképe jelzése: „Jos. Czauzik & Joh. Müller pinx. Leutschoviae 1816”. A templomban vaskereszt Klobusitzky István sírkápolnájából 1739-ből. A sekrestyében két faragott fatábla 1700 tájáról, talán a régi fatemplom szőszékéből, bibliai jelenetekkel.

Kossuth Lajos-u. 22. szám. Kertjében a városház maradványa.

AZ ÓVÁROS NYUGATI OLDALA.

Domonkos-tér. A Szent Domonkosrend temploma. (Tervrajz G.) 1300 körül épült, szentélyében korai csúcsíves oszlopfejek, tornya aljában csúcsíves keresztboltozat Agnus Dei zárókövel. Nyugati kapuja csúcsíves. A XVIII. században átalakított hajó boltozatán falfestmények, Trtina Kajetan modorában, 1755-ből. A kincstárban úrmutató, Szilassy János műve.

Domonkos-tér Szentháromság-szobor, 1700 tájáról. (Tervrajz H.)

Mészáros-utca 29. A Szt. Orsolya-rend temploma (Tervrajz I.) Építtette a református egyház 1652—1655. A kincstárban úrmutató Szilassy Jánostól 1767-ből.

Mészáros-utca 12. szám. XVI. Lajos-stílusú lakóház.

Fegyverház-utca 6. szám. Művészházzá átalakított ke-
rek torony, mely a belső várfalon belül állt. A XVIII. szá-
zadi térképen „Rossmühl”, eredetileg a fegyvertárral össze-
függő löpőmalom lehetett.

A VÁROSFALAKON KIVÜL.

Liszt Ferenc-utca 3. szám. A XVII. századi erődövhöz
tartozó falmaradvány, hengeres kiugrással.

Gyár-utca 3. szám. Udvarán a Malombástya XVII.
századi sarokrészből átépített lakóház, külső falán címeres
tábla „K. K. Priv. Caschau St. Guth. Fabr. 1802”. felirattal. A XIX. század első felén át itt működött keménycserép-
gyár emléke.

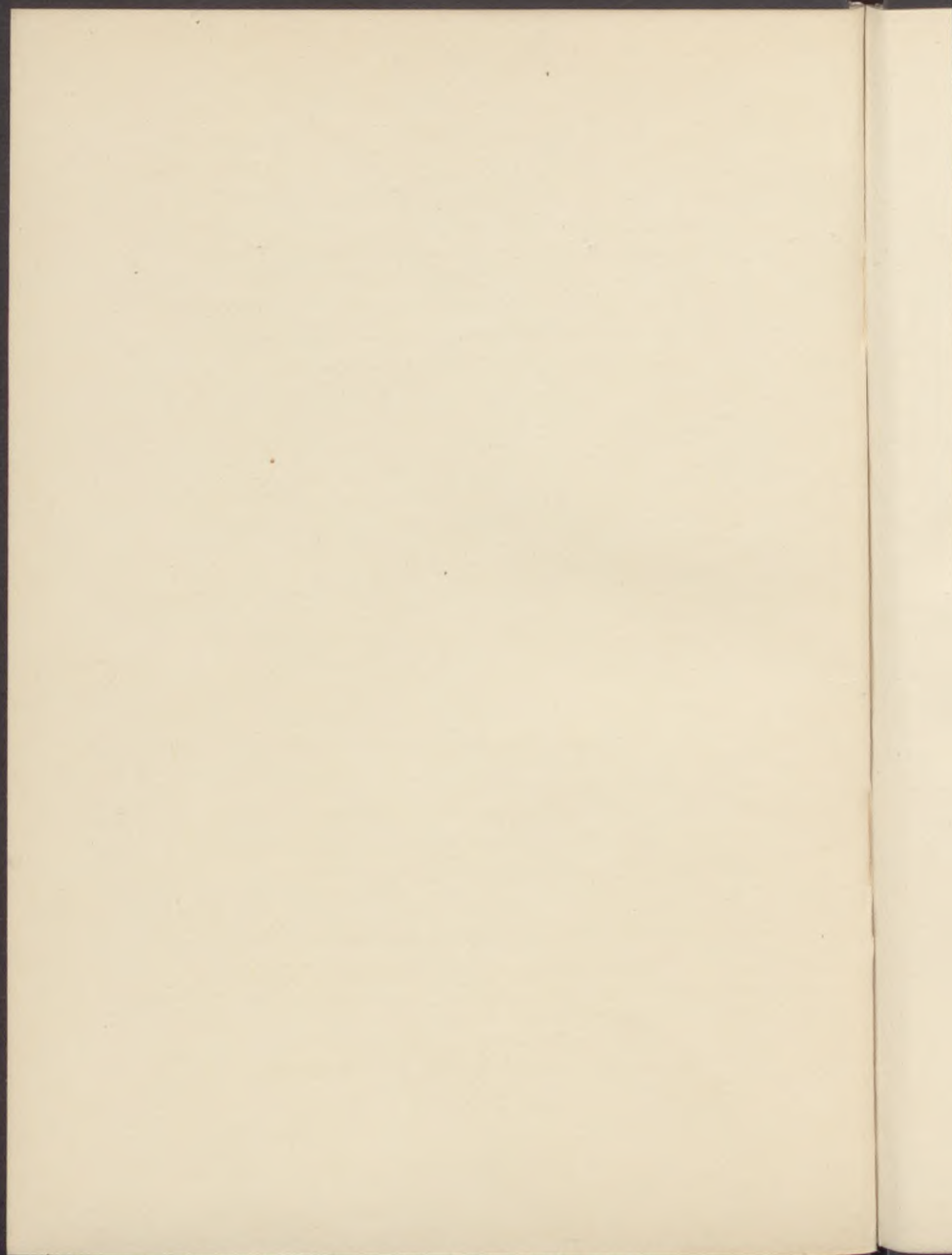
Falmaradványok a nyugati oldalon a Rákóczi-körút 42.
szám alatti gör. kath. templom udvaráról, a 32. szám alatti
ház kertjéből és a Tordássy-utcában levő kaszárnya udvarán
láthatók.

Vörösmarty-tér 10. szám. Nyárilak 1807-ből.

Tüzér-utca 6. szám. A kaszárnya udvaron nyárilak
romja a XVIII. század végéről.

Az 1., 2., 4., 8., 9., 12., 13., 14., 16., 18., 19., 20.,
24., 25., 26. és 28. sz. képek a Felsőmagyarországi Rákóczi-
Múzeum fényképtárából valók, a 3., 6. és 7. sz. képek
MTI (Petrás), az 5., 10., 11., 15., 17., 21., 22., 23. és 27.
számú képek pedig a szerző felvételei.





A Z O F F I C I N A K É P E S K Ö N Y V E K
a magyarság életét, történeti fejlődését, legjellemzőbb alkotásait, tudományos színvonalon, művészi formában ábrázolják.

1. Trencsényi-Waldapfel Imre: A RÉGI PEST-BUDA
2. Ortutay Gyula: PARASZTSÁGUNK ÉLETE
3. Bárányné Oberschall M.: MAGYARORSZÁGI MISERUHÁK
4. Kenyeres Imre: KISFALUDY KÁROLY AURORÁJA
5. Kardos Tibor: KÁLTÍ MÁRK KÉPES KRÓNIKÁJA
6. Domanovszky Gy.: A SZKITÁKTÓL A MAGYAROKIG
7. Rosner Károly: MAGYAR GRAFIKUS MŰVÉSZET
8. Genthon István: AZ ESZTERGOMI KINCSTÁR
9. Drescher Pál: A SZÉP MAGYAR KÖNYV
10. Say Géza: A BAROKK SZÉKESFEHÉRVÁR
11. Höllrigl József: RÉGI MAGYAR RUHÁK
12. Somogyi A.: SZÉKESFEHÉRVÁR, MŰVÉSZET ÉS VÁROS
13. Bárányné Oberschall M.: MAGYAR BŰTOROK
14. Kovrig Ilona: PANNONIA
15. Ruzicska Ilona: A MAGYAR PORCELLÁN
16. Kőszeghy Elemér: KASSA MŰEMLÉKEI
17. Patáky Mária: RÁKÓCZI FÖLDJE (KÁRPÁTALJA)

Kérje sajtó alatt lévő köteteink ismertetését.

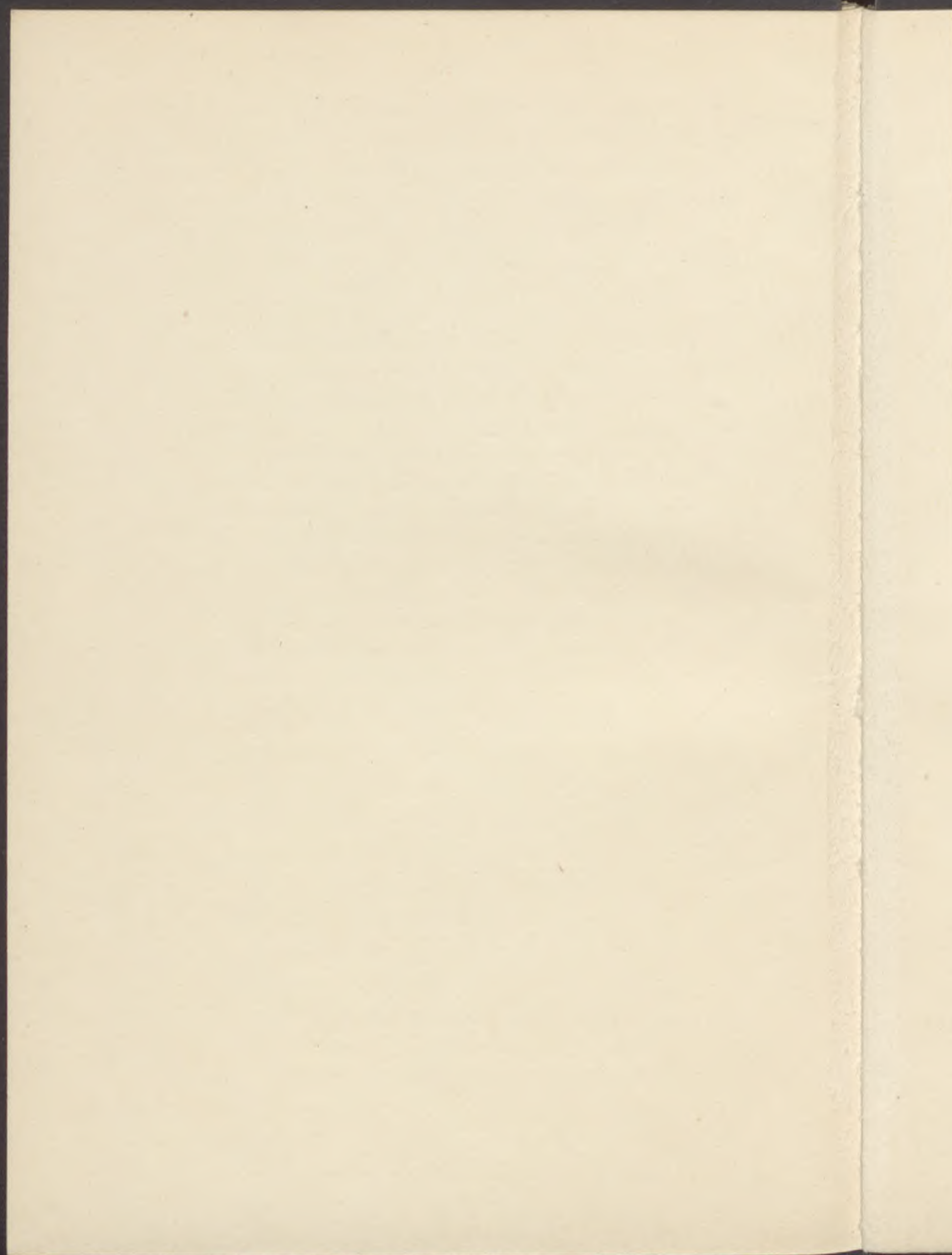
MAGYAR NÉPVISELETEK

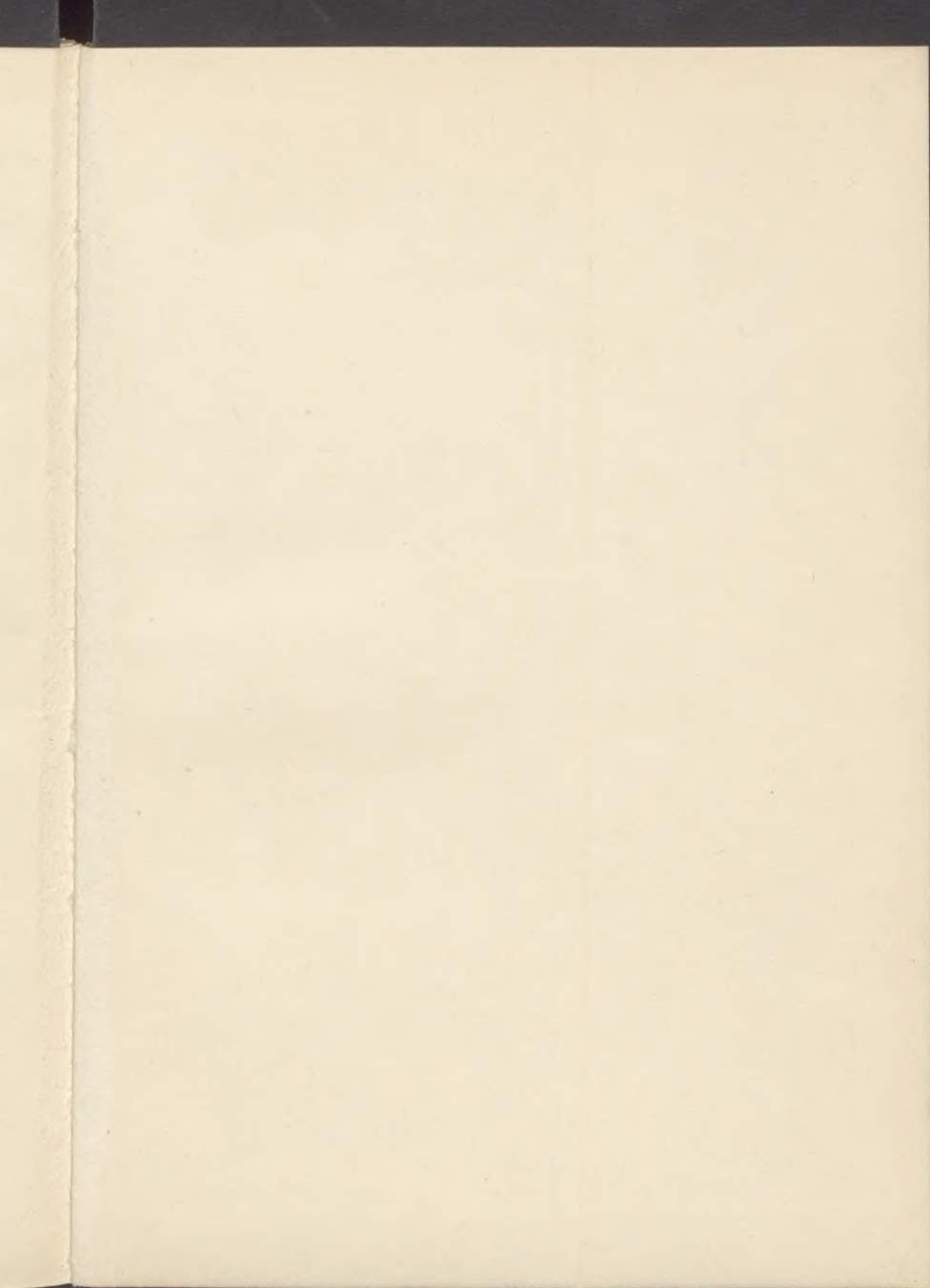
Palotay Gertrud tanulmánya, Konecsni György
12 színes és számos egyszínű képével.

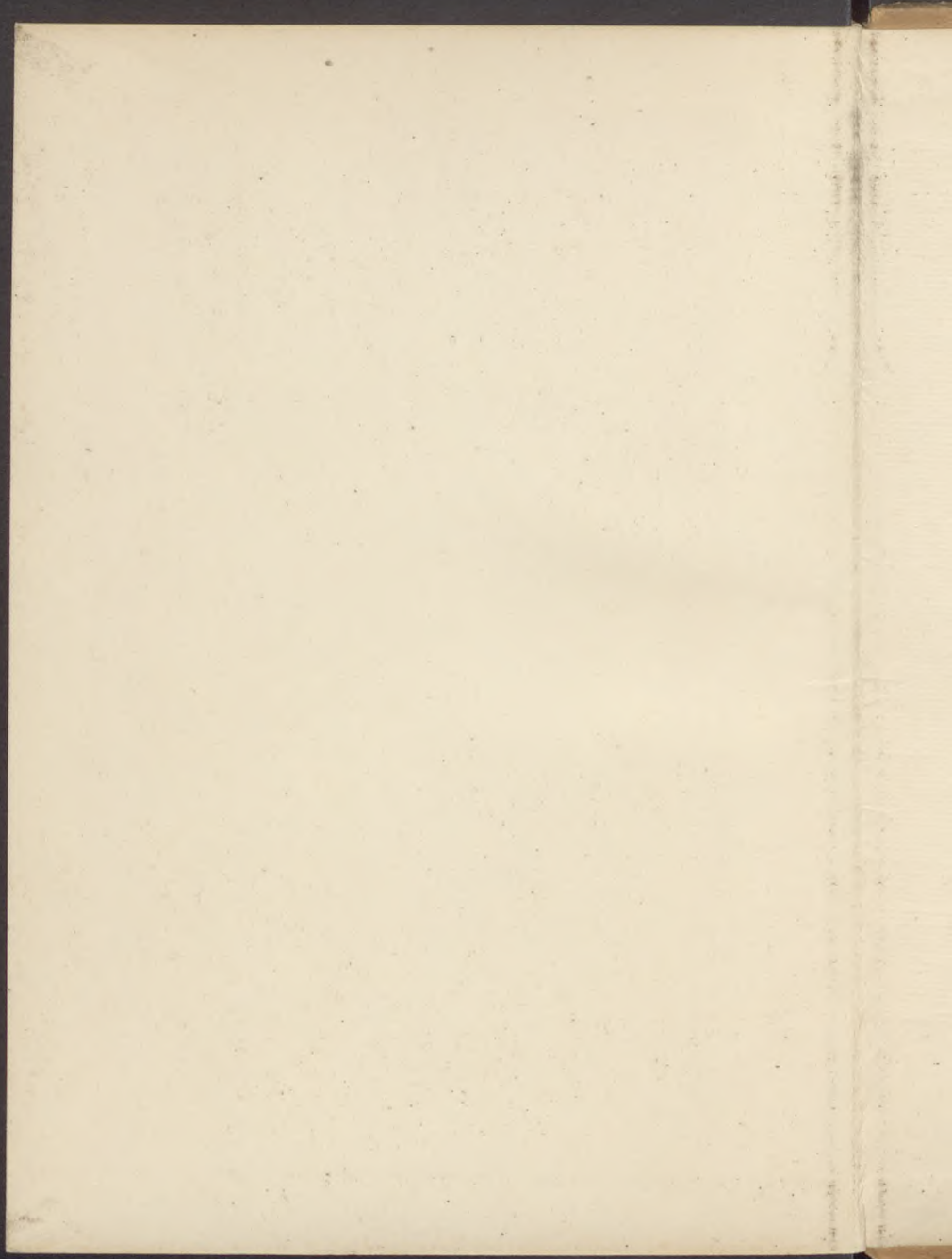
AZ ÚRFIŰ, AKI A PARADICSOMBAN JÁRT

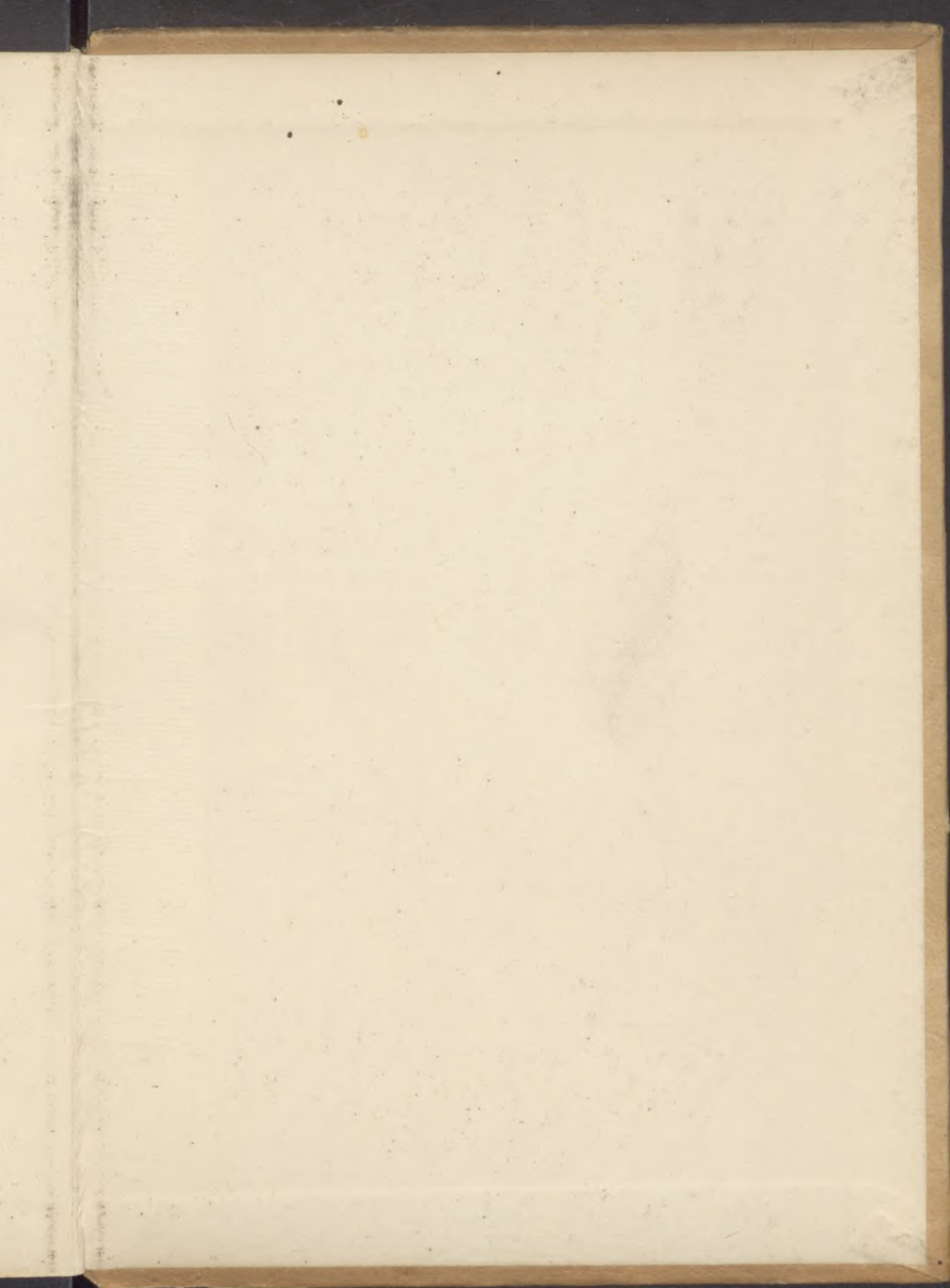
12 népmese Honti János összeállításában.
Vadász Endre színezett rajzaival.

*A Magyar Bibliophil Társaság
az év legszebb könyvének címével tüntette ki.*









TO

KASSA MŰEMLÉKEI