

11 23271

---

---

FÖLDMŰVESEK SZAKKÖNYVTÁRA

---

---

SZERKESZTI TAKÁCS JÓZSEF

2.

M  
12.791  
2  
SZK

# A házinyultenyésztés ábécéje

Kezdő nyultenyésztők legszükségesebb  
tudnivalói

Irta

PÉTERFY TAMÁS

13 képpel

BUDAPEST, 1922

A NEPSZAVA-KÖNYVKERESKEDES KIADÁSA

VII, Erzsébet-körut 35

A M. KIR. KÖZPONTI STATISZTIKAI HIVATAL  
KÖNYVTÁRA

1968. évi 683. naplófolyószáma

Szakcsoportszám: \_\_\_\_\_

Főcsoport: \_\_\_\_\_

Alcsoport: \_\_\_\_\_

Magyarországi Könyvtár Szakszám: \_\_\_\_\_

1968. évi 683. naplófolyószáma

Kp.

M. 12-791/2

TÖRÖLT

A Központi Statisztikai Hivatal  
könyvtárának állományából leírt  
a ..... könyv-  
tárak állományából leírt.

ORSZÁGOS SZÉCHÉNYI KÖNYVTÁR

1968/R leltár

(R  
2)

TÖRÖLT

KATALÓGUSBA FELVÉVE

1988

Világosság-nyomda rt., Budapest VIII, Conti-utca 4



## A nyultenyésztés ábécéje.

Az ábécét a gyermek tanulja. A nyultenyésztés ábécéjére a kezdő nyultenyesztőnek van szüksége, mert ennélkül a saját kárán tanul, ami igen drága.

Mielőtt nyulat veszünk, tisztában kell hogy legyünk azzal, hogy mit akarunk? És azzal, hogy a körülményeink és viszonyaink között mit tehetünk?

Városi szűk lakásban szó sem lehet nyultenyésztésről. A városon lakó, szűk lakásokba összeszorított emberek *házinyulat csak feljavíthatnak és hizlalhatnak levágásra*, de nem tenyészthetnek. A tenyésztéshez megfelelő helyiségek szükségesek, ami nem áll rendelkezésre a városi kislakásokban összezúfolt embereknek.

Ezideig még sehol sem olvastam, hogy a nyultenyésztés szakirói nyíltan, őszintén megírták volna azt, hogy *ládikában, sötét pincékben, kamrákban nem lehet, nem szabad házinyulat tenyészteni*. Ezer és ezer csalódott kezdő nyultenyésztő nagy áldozatokba, rengeteg hiábavaló költségébe került igaz tapasztalásából ime én kimondom: *a házinyul tenyésztéséhez megfelelő egészséges helyiségek szükségesek*.

De mit tegyen a városi szegény ember?

Hát éppen erre akarok felelni, ezt a kérdést akarom tisztázni. Azok az emberek, akik városban vagy szűk területen, udvar nélküli lakásban laknak, a házinyultenyésztés eddig kevésbé ismert, de igen célszerű és gyakorlatias megoldását fogják megvalósítani. *A nyul följavítását és hizlalását!*



## A házinyul följavítása és hizlalása.

Még ez is létezik? kérdezheti az én olvasóm. Igen, létezik. Ha a szarvasmarhát 5—6 hónapig javítják, hizlalják, amig levágásra elkészül, ha a sertést ugyancsak hizlaljuk, a juhot följavítjuk, a libát, kacsát tömjük, a kappant dióbéllel etetjük, hogy kövér és illatos husa legyen és minden levágásra szánt állatot előkészítünk a késre, hát tisztelettel kérdezhetem, hogy egyedül a házinyulat ne volna szükséges előkészíteni, följavítani, hizlalni?

Ez az, amit elfelejtettek a nyultenyésztők általában. A házinyulat zöld füvel etették, aztán levágták és ráfogták, hogy a házinyulhus füüzü, nem jó, nem zamatos huseledel. Hát a fütől nem is lehet más, csak fűszagu! A rendes nyultenyésztő levágásra előkészíti a házinyulat. A följavítási idő 2—3 hét. Ezalatt kevés zöltséget kap a levágásra szánt házinyul, de eszik konyhai hulladékot, burgonyahéját főzve, száraz kenyérdarabokat leforrázva, árpát, rozsot, kukoricát szemesen. Egyszóval: hizlaló takarmányt kap a levágásra kerülő házinyul s amint följavul, levághatjuk. Aki tovább akarja, jobban föl hizlalhatja, mert a nyulzsir értékes.

A vidéki házinyultenyésztő nem igen van abban a kellemes helyzetben, hogy a tenyésztett nyulait mind följavítsa, föl hizlalja. Csak azt a nyulat eteti, amelyet le akar vágni a család részére. Az eladásra kerülő nyulak rendszerint soványan jönnek a piacra, mert a rengeteg szaporulatot a vidéki tenyésztő nem bírja olesó takarmánnyal ellátni, följavítani és hizlalni.

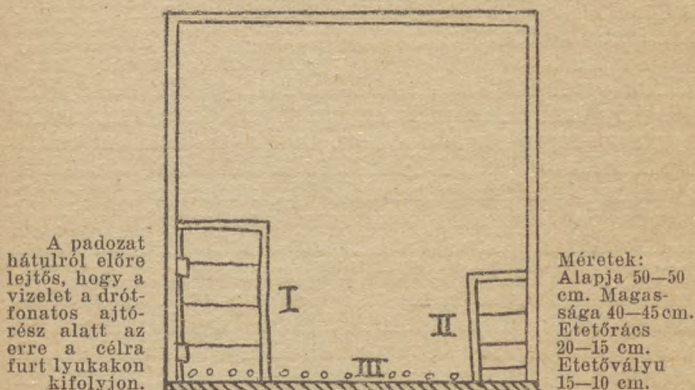
## A házinyultartás.

A városi *nyultartásnak* itt kezdődik a léalapja. A szűkös lakásban összezsúfolt városi szegények csakis akkora helyiséggel rendelkeznek, ahhol egy-két nyul elfér és följavítható. A városi lakók összes konyhai hulladékai értékesülnek, az ételmaradékok pompás nyultakarmányt képeznek és a szemétre való hulladékból két-három hét alatt izletes nyulpecsenye válik egy kis gondozás és fáradozás által. A házinyul-



tartás nem tévesztendő össze a nyultenyéztéssel. A szűkös lakásviszonyok között élő városi lakónak nincs tenyésztésre helye. De a konyhahulladékot és más takarmányanyagot sajnálja a szemétre dobni, abból hasznót akar és azért kezd a házinyultartáshoz.

Az 1-ső képen bemutatott házinyultartó-láda alkalmas a levágásra szánt nyulak följavítására. Terület nagysága lehet 50  $\text{cm}$  hosszú és 50  $\text{cm}$  széles. A láda magassága elől 45  $\text{cm}$ , hátul 40  $\text{cm}$ . Az öt centi-



1. sz. kép. — A házinyultartó-láda alaprajza.

I. Etetőrács. II. Etetővályu.  
III. Drótfonatos oldal.

méter különbség a fenékdesszkák ferdesége, mert a padlat hátulról előre a drótfonatu oldal felé lejt, hogy a vizelet lefolyjon a ládából. A drótfonatos oldal könnyen levehető és fölrögzíthető legyen. Fölrögzítésére két horog is elégséges a két oldalon.

A házinyultartó-láda deszkáit gyaluljuk meg, mert a gyalulatlan deszkába beleragad a piszok és a nyulpiszok nehéz, átható, csipős szaga megérzik a levágott nyul husán is.

A nyultartás legszükségesebb kelléke a *tisztaság*. A házinyul a tisztaságra igen kényes, de nagyon ronda állat. Még a sertés sem rondább állat a házi-



nyulnál, csakhogy a disznó nem kényes, míg a házinyul finnyás, válogatós eledelfogyasztó. A takarmányt a házinyul rácsos etetőből rágesálja, de ha letépi és a padlóra hullatja, rátapos és nem eszi meg a bepiszkolt eleséget. Eppen ezért a szokásáért a tisztaságra nagyon kell vigyázni és a takarmányetetőket igen celszerűen csinálni, hogy minél kevesebbet pazaroljon.

A városi nyultartó a nagy nyulakból egy ládába csakis egyneműeket rakhat össze. Mind nőtényeket vagy mind bakkokat, de herélve. A nőtények nem verekednek, amig növendékek és nem ellettek. Az anyák már tépik egymást és kárt tesznek egymásban, mégha testvérek volnának is.

Fiatall nyulakat *egy hónapos kortól a negyedik hónapig zárhatjuk össze*. Már a negyedik hónapban nőtény és him zavarja egymást és a levágásra szánt nyulak sem zárhatók össze. Ezek tudatában tehát a városi nyultartó följavításra összezárhatja a fiatal nyulakat 3 hónapos korukig. Ezek közül a nőtények tovább is összezárhatók, mert nem verekednek. A himek összetépik egymást, ha ivarérettségük után összekerülnek. Ha a följavításra szánt nyulakat kiherélik, akkor a himek is összetehetők egy ólba, amig levágásra kerülnek. A takarmányozásról később lészen szó, de itt még egyszer följegyzem, hogy szűk helyen, ládában csak nyulat lehet tartani, azonban tenyészteni, szaporítani nem.

### A házinyul tenyésztése.

Házinyulat tenyészteni csakis megfelelő helyiségben lehet. Akik erre nem gondoltak jó előre, azok a próbálkozók mind a saját kárukon tanulták meg. Drága tudomány, mert pénzbe, időbe és bosszuságba kerül. Akinek a házinyul tenyésztéséhez nincs kellő helyisége, nincs az eltartáshoz rendes takarmánya, az ne tenyészzen. A kezdő nyultenyésztők tizezrei tehetnek tanubizonyságot arról, hogy a kezdő nyultenyésztőnek meg kell tanulni a nyultenyésztés ábécéjét, különben sok kárt szenved. Különösen a céljával legyen tisztában a kezdő nyultenyésztő.



## A házinyultenyésztés céljai.

Házinyulat azért tartunk, hogy a konyháról kikerülő étel és zöldség hulladékot, valamint a kertből a felesleges termést és gyomokat a házinyullal föl-etessük és az amugy is szemétre való anyagokból tápláló húst és szőrmét termeljünk. Mielőtt hozzá-kezdénénk a nyultenyésztéshez, számoljunk a viszonyunkkal, mert *pénzzel vásárolt eleségen házinyulat tartani nem gazdaságos, nem hasznos dolog.*

A nyultenyésztés haszonvétele többféle. *Hustermelés, szőrmetermelés, szaporítás hizlalásra és tenyésztanyagnevelés.* A kezdő nyultenyésztő egyelőre csakis a házi hus- és szőrmeszükséglet ellátására gondoljon.

## A házinyul elhelyezése.

Még mielőtt anyanyulat vennénk, gondoskodjunk az elhelyezéséről. A nyulanyát lehetőleg fedett helyiségben (fásszin, kamra, istálló, folyosóvége stb.) célszerű elhelyezni. De ha ilyen nincs, akkor bármely épület mellé, félfedél alá tesszük a nyulólát, hogy az eső, hó ne hulljon közvetlenül a nyulóra, melyet közönséges deszkaládából alakítunk át. Egy-két anyanyulhoz bakkot tartani nem érdemes. Előre megegyezünk a tenyésztővel, hogy a párzást ott végezzük. Esetleg 4—5 kistenyésztő közösen tarthat egy bakkot.

Már az első nyulanya elhelyezésénél tudnunk kell azt, hogy mit akarunk, mert sötét, szűk helyen továbbtenyésztésre anyagot nem nevelhetünk, csakis levágás céljára tarthatjuk ott.

A városi nyultartó legjobban cselekszik, ha egyáltalán nem szaporítat házinyulat, hanem veszi a fiatal nyulakat és följavítja, hizlalja s levágja. Én őszintén, becsületesen megmondom, hogy annak a rengeteg csalódásnak az oka a magyar házinyul-tenyésztés rovására éppen az volt, hogy az igazságot elhallgatták. Az igazság pedig az, hogy amint nem lehet borjut nevelni legelő nélkül, csikót nevelni pázsit nélkül, azonképen *házinyulat sem lehet tenyésztetni szabad hely, vagyis kifutó nélkül.* A borju



a legelőn, a csikó a pázsiton, a kis nyul a szabad kifutóban edzi meg a testét növekedés közben.

A sötét, szűk helyen szaporodott házinyul mind egészségtelen. Előbb-utóbb beüt a dög, a pusztulás. Ezt sokezer magyar kezdőnyultenyésztő keserves tapasztalása után jegyzem föl. A házinyul elhelyezésénél tudnunk kell, hogy mit akarunk? A magyar házinyultenyésztést, csakis a munka rendes beosztásával lendíthetjük föl és csakis a meglevő viszonyok fölismerésével és fölhasználásával boldogulhatunk. Ahol nincs célszerű hely, ott ne tenyésszenek, hanem neveljenek, hizlaljanak.

A házinyul elhelyezésénél ügyeljünk arra, hogy széljárta helyre, légvonat közé ne tegyük az ólat, mert itt gyorsan meghül az állat és náthát kap. Amint az első betegség, a nátha megvan, a többi önként következik. A beteg nyul elgyöngül és minden betegségre fogékony lesz.

Különösen ártalmas a huzatos hely a kis nyulaknak, amelyek meztelenül születnek és az anya szőréből készült puha fészekben is megérik a huzatot. Ilyen helyen sok nyulfiu pusztul el.

Nyirkos hely sem alkalmas a nyulház elhelyezésére, mert egészségtelen. Nyirkos helyen a penész gyorsan föllép s ártalmára van a házinyulnak.



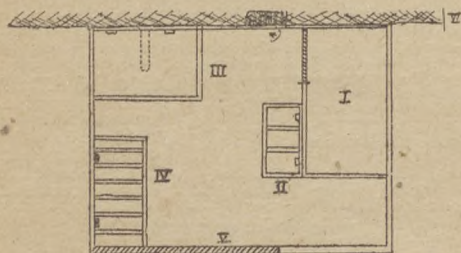




gat irányba készüljenek (lásd a 11. számú képet) s északnyugatról magas védőfal fogja föl a hideg szeleket.

Egy-két nyulanyát legcélszerűbb a fásszinbe vagy deszkaoldalas épületbe elhelyezni úgy, hogy a nyulól belül legyen az épületben, a nyulkifutó pedig az épület oldalához, kívül helyezhető el (lásd 3. számú képet). A kifutóba az épület oldalán át csinálunk áttörést kijárónak és tolóajtót teszünk rá (lásd 8. számú képet), mert az a legcélszerűbb nyíláselzáró szerkezet a nyulak részére.

Az ól anyaga lehetőleg gyalult fenyőfadeszka legyen. A padozata keményfából célszerűbb, simára



3. sz. kép. — Nyulólberendezés alaprajza.

- I. Elletőhely. II. Etetővályu. III. Mentőpole.  
IV. Etetőrács. V. Drótoldalaajtó.  
VI. Az épület deszkafala, melyen kívül kifutót készíthetünk.  
A kifutó kijárata jelezve van \*).

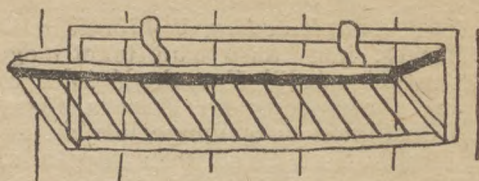
gyalulva. Az a nyulól a legjobb, amelyet rombolás nélkül szétszedhetünk, mert ezt megkívánja a gyakori tisztogatás. A tisztogatás pedig úgy igazi, ha alaposan végezhetjük, minden egyes ólberendezési tárgyat kivehetünk és könnyen tisztogathatunk. Igen hosszadalmas leírás lenne a nyulólak különböző fajtáit ismertetni s ezért csak azt jegyzem föl, hogy ezideig a György-féle nyulház volt a legcélszerűbb, szegezés nélküli, teljesen szétszedhető alak.

Az ól padozata mindig lejtős, mert így a vizelet lefolyhat és a takarítónyílás felé lejtős deszkákról a trágya és alom is könnyebben lehuzható.

Az ól belső beosztása. Az ólak beosztásánál a



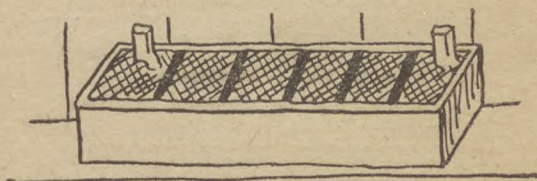
célszerűség vezet. *A bakk részére* csak egy tágas öltérület szükséges, ahhol kényelmesen élhet. A bakkot én rendszeren hetenként kétszer is kiengedem az udvarra egész délutánra. Ez a mozgás, ugrándo-  
 zás jót tesz a tenyészállatnak, mert a testét föl-



4. sz. kép. — Etetőrács.

Mérete: 30 cm. hosszú, 16 cm. magas, a rácsvályu szintén 16 cm. magas.

frissíti, az izmait mozgás által erősíti és az elhízástól is óvja. Hiszen tudjuk, hogy a tenyészállat elhízása általában minden állatnál a termékenység



5. sz. kép. — Etetővályu.

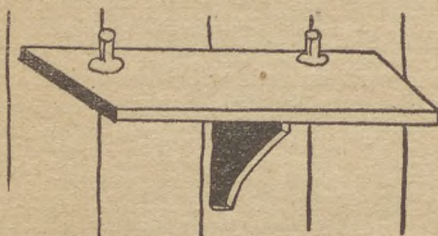
Mérete: Hossza 25–30 cm. Szélessége 12–14 cm. Mélysége 5–8 cm. A padlóra helyezve és az oldaldeszkára a 2. sz. kép rajza szerint beakasztás által fölerősítve.

hátrányára van. Pároztatásnál rendszerint az anyát teszem be a bakkhöz. A bakk helyiségébe nem teszek mást, mint *etetőrácsot* és *etetővályut*. Ezeket az ól deszkafalára helyezem és erősítem, de úgy, hogy onnan levehessem könnyűszerrel. Erre a célra szolgál a 2. képen bemutatott rajz. A oldaldeszkákra megfordított lőcsalaku 5–7  $\text{cm}$  hosszú kemény fadarabot szegeznek. Két ilyen akasztóra pompásan fölhelyezem az etetőrácsot, másik kettőre az etetővályut. Az így fölerősített részeket a nyul nem dönt-



heti föl, nem taposhatja össze, mert az oldalfalon van az etetőrács és az oldalfalhoz van erősítve a padlóra helyezett etetővályu is.

Az anyanyul helyiségének beosztása a 3. számú képen látható rajzról igen könnyen megérthető. Az elletőhely a láda hátsó sarkában, teljesen elkülönítve, rajta belülről tolóajtó (7. és 8. számú kép). Az ellető teteje vagyis fedőlapja fölnyitható. Ez föltétlen szükséges, hogy az ujszülötteket megvizsgálhassuk. Az anyát a belülről csukódó tolóajtóval kizárjuk az elletőből, hogy ne lássa a fészekben a babrálást. Kezünkkel megsimogatjuk az anyanyul fejét, hogy ezáltal ne érezhessen idegen szagot a



6. sz. kép. — Mentőpolc.

Fölhelyezése a padlattól 25 cm. magasan, az ől belső oldalán.  
Mérete: 30–40 cm. hosszú, 16–20 cm. széles deszkalap,  
középen alátámasztóval.

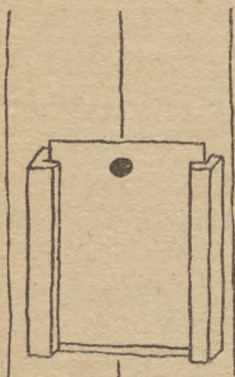
fészekben. Az esetleges halvaszülötteket kidobjuk a fészekből. Ha tulsok a szaporodás, csak annyit hagyjunk az erősebbek közül, amennyit föl akarunk nevelni. Erre szükséges az ellető tetejének fölnyithatása.

Az anyanyul óljába *etetőrácsot* (4. számú kép) helyezünk el a padlótól 12–15 cm. magasan. Azért ilyen alacsonyan, hogy a kicsinyek is fölrérjék. Az etetővályut (5. számú kép) a padlóra tesszük, de oldalt a deszkafalhoz erősítjük szintén, könnyen levehető szerkezettel, melyet a 2. számú kép mutat. Az etetővályun föltétlenül rácsfedő legyen fából vagy drótból, különben beletaposnak a nyulak és sok eleséget elpazarolnak. Ez a rács a takarítás alkalmával könnyen levehető.

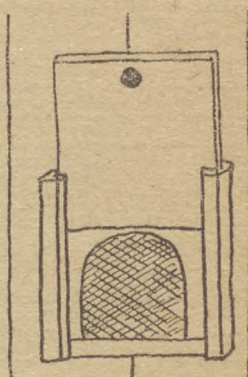
Az anyanyul óljába alkalmazzuk a *mentőpolcot*



(6. számú kép). Ez egy alátámasztott 30—40  $\text{cm}$  hosszú, 16—20  $\text{cm}$  széles deszkalap, amelyet a nyulház oldalára 15  $\text{cm}$  magasságba fölhelyezünk, ugyancsak a 2. számú képen bemutatott célszerű alkalmatossággal, mert így a takarításkor egyszerűen levehetjük onnan. A mentőpolc arra való, hogy az anyanyul az öt éjjelnappal üldöző kicsinyei elől oda fölmeneküljön. Enélkül teljesen leromlik a nyulanya, mert a fészekből



7. sz. kép. — Tolójtó zárva.



8. sz. kép. — Tolójtó nyitva.

Méreték: Ajtókeret 25—25 cm. Tolójtó 20—20 cm.

Kijárat nyílása 16 cm. széles.

A tolójtót a kinyitáskor egy szegre akasztjuk föl.

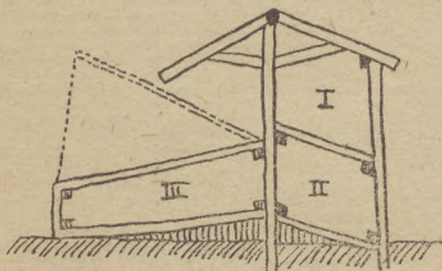
már kijáró kis nyulak örökösen zaklatják, szivják. Igen kedves és kivált gyermekek részére mulatságos, amikor az üldöző kicsinyek elől a nyulanya fölugrik a mentőpolcra s az apróságok alulról bámulnak fölfelé. A mentőpolc a legkinosabb helyzetben szolgál segítséggel a nyulanyának. A polcot rendesen úgy helyezzük el, hogy arról az anya elérje az etetőrácsot és szedegethessen a takarmányból.

Az etetőrács (4. számú kép) hossza különböző; 25  $\text{cm}$ -től 60  $\text{cm}$ -ig, a szükséghez képest készítjük. Ahol a bakk egyedül van, ott rövidebb etetőre van szükség. Az anyanyulnál már hosszabb. Az elválasztott hathetes nyulfiakhoz lehető hosszú etetőrács kell, esetleg több is, hiszen 50—60 darabot csapunk össze az elválasztott nyulacskákból egész háromhónapos



korig. Azután a bakkokat elkülönítjük a nöstényektől. A nöstények ismét csoportosan maradnak a föl pároztatásig. Párzás után, hat-héthonapos korukban, az anyákat külön helyezzük el.

A *kifutó* (12. számú kép) a nyultenyésztés igen szükséges helyisége. A kifutó elhelyezését a körülmények szabják meg. Rendesen épített, egysoros nyulháznál a kifutó délre nyílik (9. és 10. számú képek). Kétsoros nyulháznál (11. számú kép) kelet és nyugat felé nyílik a kifutó. A fáskamrában, vagy



9. sz. kép. — Nyulól keresztmetszete.

I. Felső sor. II. Alsó sor. III. Kifutó.

Méretek: Kifutóterület 100–150 cm. Ólterület 100–100 cm. Ugyanez a felső sor is. A rajzon látható, hogy a padozatok a vizelet lefolytatása végett lejtősek.

más épületben elhelyezett nyulólaknál is arra vigyázunk, hogy ne csináljuk az északnyugati oldalra, mert a hideg szelek onnan fujnak és a hűvös szél, eső belecsap. Már pedig a kifutót sütkérezés céljára készítjük, ahol a növénykállatok kitáncolják magukat és megedződik ott a testük a napfényen. A kifutó tehát külső része a hazinyul óljának. Nem haszontalan parádé, hanem igen szükséges, nem nélkülözhető helyiség a továbbtenyésztő részére. Egy lábában, szűk, sötét helyen, nyulat tenyészteni nem lehet a siker reményével. Hiszen ezren és ezren megpróbálták, de már a második nemzedék teste elpuhult, elpettyhüdött és kipusztult a nyulcsalád, mert beleütött a dög. A kifutó éppen olyan szükséges a nyultenyésztéshez, mint a legelő a növénykamarhának,



a pázsit a csikónak. A fiatal állat ott edzi meg a testét, járás, futás és ugrádozás közben. *Kezdő nyul-tenyésztő tehát óvakodjék nyulanyját venni olyan tenyésztőtől, ahol nincs kifutó, nincs egészséges nyul-nevelés.* Hiszen ezen fordul meg a nyultenyésztés sikere.

A kifutó elkészítéséhez szükséges 100–150  $\text{m}^2$ -nyi nagyságu bekerített, deszkázott terület. Az oldalak zárva legyenek. A kifutót drótfonatos lécrámával fődjük le, hogy kártékony állat be ne jusson és a nap belesüssön. Alakja tehát (100–150  $\text{m}^2$ ) hosszukás. Alól lehet agyagot ledöngölni, lehet téglával borítani. A cementet nem szeretem, mert úgy tapasztaltam, hogy igen hideg. A cement egyáltalán nem



10. sz. kép. — Nyulól alaprajza.

I. Ellető (60–30 cm.) II. Belső helyiség (elletővel együtt 100–100 cm.)  
III. Kifutó (150–100 cm.)

Az I. és III. helyiség toloajtóval. A II. helyiség drótfonatos nyitható oldallal.

vált be a kicsinyek nevelésénél, sem a malacoknál, sem a többi állatoknál. A hideg cement áthüti a lábakat. A malacok sántaságot, angolkórt kapnak tőle. A nyulaknak sem célszerű a cement, pedig ezt igen könnyű takarítani, de a fődolog a nyulak egészsége.

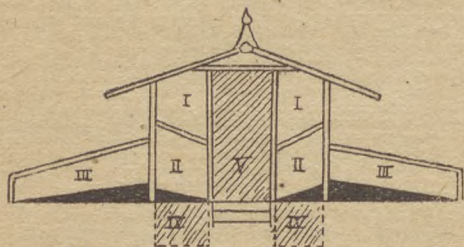
A kifutó magassága kifelé lejtős, hogy a nap besüthessen. Mérete a külső oldalon 40–50  $\text{m}^2$  magas, az ól felől 60–80  $\text{m}^2$  magas. A kifutóhoz nagynyílású ajtót csináljunk, hogy az esetleg megijedett és berohanó nyulak ne törjék össze magukat a befutásnál. A kifutóba tegyünk egy-két mentőpolcot. Erre a már megnőtt apróságok is fölugrálnak. Etetőrácsot is tegyünk a kifutóba. Etetővályut azonban nappalra ide kihozunk a belső ólból. Éjszakára a kifutót le-



zárjuk s a nyulcsalád a belső helyiségben tartózkodik.

Rendszeren a kifutót fedő drótfonatos lécrámanak a falfelőli oldalán csinálunk sarkot. Az etetővályut az alacsony külső oldalra helyezzük föl, a mentőpolcokat a magasabb oldalra tesszük, amint az a 12. számú képen is látható. Az etetőválynak csak a fölerősíthető részei maradnak az oldalfalon, mert a vályut éjszakára bevihetjük az ól belsejébe.

A nyulól berendezéséhez tartozik a *téli ellető*.



11. sz. kép. — Kettős nyulház keresztmetszete.

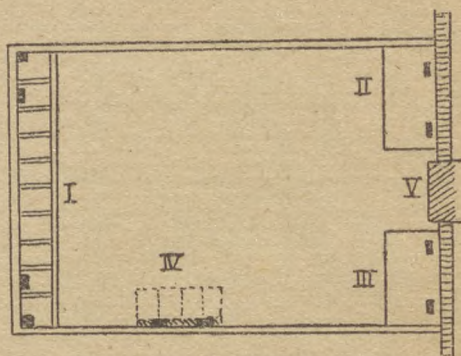
I. Felső sor. — II. Alsó sor. — III. Kifutó. — IV. Földalatti ellető télire.  
V. Középfolyosó.

Ezt a kis elletőhelyiséget rendszeren a föld alá ássuk. Az üregbe helyezzük el az elletőládát 40—25 cm terület nagyságban. Oda ferde deszkadarabon jár le a nyulanya, de itt is szükséges az ellető födelének fölnyithatása, hogy a fészket ellenőrizzük. Téli elletésre csakis gyakorolt tenyésztő vállalkozzon. Téli elletésnek a késő őszi (november 1-ig) és a kora tavaszi (február havi) elletéseket nevezzük, mert akkor különösen ápolásra, melegítésre és gondozásra van szüksége a nyulanyának és a kicsinyeknek. A földalatti üregben az elletőláda a középre jön és a mellette oldalt maradó üres térbe meleg téglákat helyezünk az elletőláda oldalához kívülről. Hideg napokon este-reggel cseréljük föl a melegített téglákat. A téli elletés a legzsengőbb nyulpecsenyét adja, mely a téli drága csirkeféléket pótolja a nyul-



tenyésztő családjának. A téli ellésű hathetes nyul pecsenyéje betegnek való finom, zsenge hust szolgáltat és a csekély fáradságot megéri.

Az itt följegyzett tapasztalatok a nyulól és kelleiről teljes képet nyújt a kezdő tenyésztőnek, mert az alapot megadja. Minden nyultenyésztőnek más és más az eljárása a saját viszonyai szerint. Csak ne



12. sz. kép. — Kifutó alaprajza.

I. Etetőrács. — II. és III. Mentőpalek. — IV. Etetővályu helye.  
V. Kijárónyílás a belső helyiségből (tolóajtóval).

erőlködünk, sokat ne akarjunk, mert ez még a nyultenyésztésnél is a tudatlanság jele. Aki a viszonyait ismeri, az elmondottak szerint boldogulhat, sikert remélhet.

Ezzel be is fejezem a nyul elhelyezéséről való följegyzéseimet.





13. számú kép. — Hollandi viték nyúl.



## Házinyulfajták.

A házinyulnak nálunk is igen sok fajtája ismeretes. *A közönséges magyar házinyul* igen aprótestű állat. Semmi gondozásban sem részesül. Ott tartják az istállóban a jászol alatt. Elég szapora állat, de kicsi testén kevés a hus. A bundája sem értékes. Azonkívül pedig óriási kárt tesz azáltal, hogy az istálló falát aláássa, az épületeket megrongálja. A közönséges házinyul tartása egyáltalán nem tenyésztés.

A hazánkban tenyésztett házinyulfajták közül fölemlitendők a *belga óriás*, a *belga vitás*, *angol és francia kosorru*, *hollandi*, *ezüstszürke*, *bécsi kék*, *orosz prém*, az *angora* és a többi nyulfajták és ezek keresztezései. Általában a haszonvétel céljából kétféle nyulfajtát különböztetünk meg: *husnyulakat* és *szőrmenyulakat*. A husnyulaknak a husa értékesebb, a szőrmenyulaknak a bőre és prémje. A husát ugyan mindenik házinyulfajtának elfogyasztjuk és a bőrét is földolgoztathatjuk, de mégis az *ezüstszürke*, a *bécsi kék*, az *orosz prém* és az *angora* nyulakat inkább a szőrméjéért tenyésztjük. A *belga óriás*, *angol és francia kosorru*, a *hollandi* és a többi házinyulfajták szőrét éppen úgy megbeesüljük, csak hogy ezekért nem fizetnek olyan magas árat, mint amennyit a husa megér.

## A nyultenyésztés megkezdése.

Mielőtt tenyésztés céljára nyulat vennénk, előre készítsük el a nyulházat. A tenyészállat tiszta, rendszeres elhelyezésbe jöjjön bele.

A kezdő tenyésztő lehetőleg ne kezdje a legkénye-



sebb nyulfajtákkal a tenyésztést. Legcélszerűbb keresztezéssel és nem tisztavérű nyulfajtával kezdeni. A tanulóidőre az is jó s a keresztezett nyulak mindig ellenállóbbak a betegségekkel szemben, mint a tisztavérű fajták.

Igen hálás a keresztezésre a belga óriás. A keresztezés úgy történik, hogy a belga óriás nyulanyát más nagytestű fajtával párosítjuk, a hollandival, angol kosorruval stb. Az így keletkezett keresztezésből igen pompás hus- és szőrmetermelést biztosíthatunk a családunk ellátására. A tenyészet megalapozásánál ne fukarkodjunk, hanem csakis jó tenyészanyaggal kezdjük, ismerős tenyésztőtől vegyünk. A kezdő nyultenyésztőt könnyű becsapni, mert nem ismeri a nyulat, azért csak megbízható embertől vásároljunk.

Előre kell gondoskodnunk táplálékról is. Különösen a kertben terem a nyultakarmány. Hiszen csakis úgy lesz hasznalhajtó, jövedelmező a nyultenyésztés, ha bőségesen van konyhahulladék, kerti zöldszécske a nyulak táplálására.

Rendszerint ősszel vesszük a nyulat. Ősszel már szépen fejlettek a tavaszi ellésű nyulfiak. Az eltartásukra, a téli takarmányra tehát előre gondunk legyen, mint a nyulólra.

Csak úgy számíthatunk a házinyultenyésztésből haszonra, ha az eleség ingyen van. A háznál összegyűjtjük a száraz kenyérhulladékot jó előre és szelős helyen a kamrába zsákba rakjuk. A szénát sem veszi a szegény ember a nyula részére, hanem hazajövet egész nyáron tépeget az ut széléről, hazaviszi a fűvet és megszáritja, eltartja mint szénát és amire eljön az őszi, a nyulvétel ideje, már készen várja az eleség a nyulakat.



## A házinyul tápláléka.

A házinyul tápláléka friss zölden vagy szárítva minden növény, amelyet megeszik. A zöldségeskertnek összes növényeit fogyasztja. Káposzta, kel, kalarábé, saláta, murok, petrezselyem, celler, laboda (spenót), babszár, borsószár, kukorica zöldje, burgonya zöldje stb. Igen sok és hosszadalmas volna felsorolni mindent, de szükségtelen is, hiszen a nyul megmutatja, hogy mit szeret. Csak azt adjuk neki, amit fogyaszt. A gyökérfélékkel is így vagyunk. Megeszi a burgonyát, csicsókát, répát, murkot stb. Amit nem szívesen fogyasztanak, azt ne adjuk a nyulnak.

A szemes abrakkal csinján bánjunk és ne rendszeresen adjunk, mert igen sokba kerül, hanem csakis szükségből etessük az abrakot, mint a buza, rozs, árpa, zab, kukorica, köles stbit.

## Az etetés beosztása.

A házinyulakat naponta kétszer etetjük: reggel és este. Kivétel az anya, mert ennek a hasasság alatt és ellés után a szoptatás idejére bőségesebb és táp-  
dusabb eledel szükséges naponta 3—4-szer is. Ugyan-  
csak a kicsinyeknek is a fejlődés idejére abrak kell és naponta többszöri etetés.

A nyulak etetésénél arra vigyázzunk, hogy változatos legyen az adagolás. Akkor is kapjanak száraz, rágicsálni való eledelt, amikor a nyári bőséges zöldség ideje van és viszont, a zöldség szükében eső téli napokon is legyen a nyulaknak egy kevés pincében, veremben tartott zöldség, répa, burgonya, szóval: vizes eledel.

A konyhából kikerülő minden hulladék enni-



valót a nyulaknak adjuk. A zöldség eldobott részeit, a burgonya héját párolva, kenyér- és tésztamaradékokat. De arra vigyázzunk, hogy romlott holmi, penészes kenyér ne kerüljön a nyulak elé, mert ettől betegek lesznek és elhullanak.

Valóban nehéz tanácsot adni a takarmányok beosztására, az etetés szabályozására. Hiszen mindenki azt etet a nyulával, amije van. Nem azért tartok házinyulát, hogy pénzzel vegyem a táplálékát, mert ebből szörnyű drága nyulpecsenye lenne! A táplálék-félék sorrendjére nézve azt jegyzem föl, hogy éjszákára rágósabb, nappalra a puhább, vízenyősebb elegendő való.

### A takarmány előkészítése.

A házinyulaknak elő kell készíteni a takarmányt. Zöld füvet, káposztalevelet és semmiféle nedvdus zöldséget frissiben, harmatosan, nedvesen ne etessünk, mert ártalmas. A zöld eledelt fonnyasztjuk, mielőtt etetnők. Vagyis a reggel szedett zöldet este etessük, az este hozott zöldet reggel adjuk a nyulak elé.

A takarmányt ne tartsuk a nyulak közvetlen közelében, mert szagot kap a nyulaktól. Etetés alkalmával a zöld és szálas eledelt az etetőrácsba helyezzük, a szemes abrakot, burgonyahajat, leforrázott száraz kenyeret és ilyesfélét az etetővályuba tesszük s a rácsot ráhelyezzük, hogy ne tapossanak bele az állatok. Egyszerre sokat ne adjunk a vályuba, mert pazarolnak.

### A nyul igen ronda állat.

Itt, a táplálás, az etetés fölsorolásánál jegyzem meg, hogy a házinyul igen szép és tiszta állat, de nagyon ronda. A tisztaságot nem becsüli, csak szereti. Az etetőrácsból letépi a takarmányt, lehullatja és rátapos, pazarol, mert azután nem eszi meg. Vagy ha nincs tápláléka és éhes, akkor kényszerűségből meg-eszi és beteg lesz tőle. Az etetővályuba beleáll, belevizel, belerondít és ott hagyja a drága abrakot. Ha nem erősítjük jól meg az etetőket, akkor fölforgatja, az eledelét kiönti a pizokba és kárba vesz.



Éppen ezért a szokásáért a házinyulat általában tisztán kell tartani, a rondaságára vigyázni. Takarmánypazarlásra alkalmat nem adni. Erre szolgál az etetőrács és a ráccsal ellátott vályu. Az ólat pedig legalább minden második nap takarítani szükséges. Még a kifutó is hetenként kétszer szorul takarításra.

A bőséges almozás sem segít ezen a kötelező tisztogatáson, mert a nyul vizelete és trágyája igen csipős, erős szagu. A levágásra szánt nyulakat naponta ellátjuk friss alommal. Az innen kikerülő napi alom még a kifutókba fölhasználható. Itt jegyzem meg, hogy a fákról lehulló száraz falevél pompás alom a nyulak alá. Ezt ősszel bőségesen módunkban van gyűjteni és szárazon eltenni, hogy almozhassunk állandóan.

Az etetőrácsokból kikerülő izéket is a nyulak alá vetjük. Szoktak a nyulólak oldalához vizeletlevezető csatornát is készíteni, de én nem alkalmaztam. Inkább bőségesebben almozok, aláhintek, hogy az értékes trágya szaporodjon a kert részére. Az őszi falevélből egész tavaszig tartó almozót gyűjthetünk. A lehulló faleveleket ugyis mind elhordja a szél a tavaszi ásásig a kertből, a fák alól, de ha a nyulak alá rakjuk, igen pompás trágya lesz belőle. Az alomnak valót padláson vagy csakis száraz helyen tartjuk.



### **A szaporítás tudnivalói.**

A házinyul hathónapos korában ivarérett, szaporodásra kész. A nőtényt betesszük a bakk óljába párzás céljából. A párzás gyorsan megtörténik, ha hajlama van a nőténynek. Ha nincs itt a párzási ideje, kár erőszakolni, mert ezzel a bakot rontjuk, gyöngítjük. Tavasszal már február elején kezdhetjük a pároztatást. Az anyanyul 30 napra fiadzik le. Hogy eredményes volt-e a párzás, azt abból tudjuk meg, ha a bakk a párzás után ledül kissé és fáradságát kipiheni.

### **Fiait megevő nyulanya.**

A nyulanyának, amíg fiait hordozza, jobb és bőségesebb takarmány szükséges. Az ellés előtt két nappal minden reggel és este friss vizet teszünk be az anyanyulnak. Tehát a 28-ik naptól az ellés után még egy napig, összesen négy napig. Ez arra való, hogy a szülési lázban a nyulanya hideg vízhez, hűsítőhöz jusson, nehogy minden nedvességtől elzárva, a saját, nedves ujszülöttjeit falja föl. A fiaevő anyát, ha a védekezés ellenére is megtörténne vele a baj, hizlaljuk föl és vágjuk le.

### **Fészekkészítés.**

Az anyanyul az utolsó napon, rövid idő alatt készíti el a fészket testéről kitépett szőrből és bele-szüli meztelen fiait. A kicsinyek vakok még, csak nyolcadik napon nyilik föl a szemük és csak 10—14 napos korukban hagyják el a fészket. A tenyésztő gondja, hogy a fészkelőbe jóelőre szénát tegyen a nyulfészek aljázására.



## Nyulfiak táplálása.

A kis nyulak már kéthetes korukban rágesálnak. Tavaszi elléskor kevés zöld salátát kedvelnek a kicsinyek, de rágnak mindent. A fészekben 5—6 kisnyulat szoktak hagyni. Én 9—10 darabot hagyok meg, mert nem fajnyulat és tenyészanyagot nevelek, hanem levágásra tenyésztettem. Már kéthetes korukban rágesálják az abrakot, a rozst, az árpát vagy zabot. Arra vigyázzunk, hogy az első fejlődési időben jól tápláljuk a kicsinyeket és az anyát. Már azután megélnék, felnőnek. A kicsinyeket naponta négyszer is etessük. Vizes, harmatos takarmánytól óvjuk, mert attól elpusztulnak még a nagyok is. A veteményes kertből, ha zöldséget adunk a nyulaknak, arra vigyázzunk, hogy a védőszerekkel permetezett növénylevelekből ne kapjanak. Mindenféle növényvédőszer méreg a nyulaknak és nagy veszedelmet okoz a tenyésztésben.

## Elválasztás, ujrapárzás.

A kisnyulakat négyhetes korukban elválaszthatjuk. A tenyészanyagnak szántakat hat hétig szoptathatjuk. Az anyanyul elválasztás után újra párosítható. Rendszerint az évi 3—4 elletés szokás a nyulaknál. Én ötször is ellettem egy anyát, mert erre a háborús viszonyok rákényszerítettek, aztán fölhízaltam és levágtam, hiszen volt 59 szaporulatom, tehát 60-ad magával egy évben. Aki tenyészanyagot nevel, ezt nem teheti. Csakis a szép és fejlett tenyészanyag értékes. Azonban a kis tenyésztők, a szegény emberek inkább húzódnak a sokat szaporító, több hust termelő nyulcsaládhoz, mert náluk a husellátásról van szó és nem a kiállítási szép, díjnyerő tenyészpéldányokról.

Az anyától elválasztott nyulfiakat háromhónapos korukig tömegesen együtt tarthatjuk, csupán a levágásra szántakat tesszük hízóba.



## Levágás és elkészítés.

A házinyulat egész éven át fogyasztjuk. Ahol gyermekek vannak a háznál, ott több anyanyulat tartunk és már hathetes korukban kezdjük levágni a nyulfiakat. A zsengehusu kis nyul kirántva igen izletes. De betegek részére becsináltlevesnek pótolja a drága csirkehust is.

A nyulnak megfogjuk a két hátsó lábát és kezünk lapjával nyakára sujtunk. Ezáltal eltörik a nyakgerince s rövidesen megszűnik az élet benne. Előre két hegyes szeget ütünk be valamely deszkaépület oldalába. A nyulat két hátsó lábánál fogva beleakasztjuk a két szegbe, úgy hogy a hasával kifelé álljon. Éles késsel először a hátsó lábakon a csuklóban kereken vágjuk a bőrt, majd a has felé fölhasítjuk. A fölakasztott karmokon ott marad a bőr. Onnantól kezdve lefejtjük. A metszés összejön az ágyékban s onnan le a hason végig. A lehuzással siessünk, mert *melegjében sokkal könnyebb a munka*. Az első lábakat szintén levágom csuklóba, aztán tovább fejtem le a bőrt. A bőrrel a fejét is levágom, azután a hasát fölbontom. Az alátett piszkos edénybe a beleket dobom. A távolabb álló, vízzel töltött edénybe a belső ehető részeket rakom. A vese, tüdő, máj, sziv igen finom falatok.

Fölbontásnál mindenkor figyeljük meg, hogy egészséges volt-e minden része. Az esetleg lappangó bajokat itt leggyorsabban észrevesszük és a tenyészetet megóvhatjuk a továbbterjedéstől.

A házinyulhus elkészítésénél arra vigyázzunk, hogy igen finom fehér hussal van dolgunk. Igaz, hogy édeskés íze van, mint a szopóborju, vagy bárány husának, de aki nem szereti ilyen puhán, annak készíthető ropogósan is. A nyulhus lágyágát elvesz-



szük, ha forró ecetesvizbe tesszük pár percre, amig éppen csak fölfő. Aztán kivesszük az ecetes főzővizből. Az így előkészített nyulhus keményebb lesz és evés közben szinte ropogós rágásu, de ecetes savanyúsága nincs, akár édes becsináltlevest készíthetünk belőle.

Nyulhusból készíthető *finom becsináltleves*, sok zöldséggel, édesen vagy savanyítva. Legtöbbször *nyul-paprikást*, vagyis *pörköltet* csinálunk belőle. Ennek a készítésénél csak arra vigyázzunk, hogy a nyulhus gyorsan készül el, tehát el ne pároljuk, hogy szétmáljon.

Morzsába mártogatva és zsírba kisütve nagyon finom eledel, kivált a fiatal nyulpecsenye, amit *kirántott nyulhusnak* nevezünk.

Szoktuk az anyanyulat vagy bakkot *vadlére* is készíteni, *savanyu pácolással*, bőséges zöldséggel. A vadlére készített nyulpecsenye a család részére igen pompás lakoma s három nap is eltartható hűvös helyen az ujramelegítésig. A *rizses nyulhus* szintén kedves eledelünk.

Inyenc emberek részére a nyulhusból *pástétomot* is készítenek. Erre a célra is alkalmas csemege a házinyulhus. Csak arra kell vigyázni az elkészítésnél, hogy valamivel több sót kíván, mert édes, fehér husa van a házinyulnak és ezt a több sózást mindenféle elkészítésénél vegyük figyelembe.

A házinyulhus fehérjében táplálóbb a sertés-, marha-, birka-, borju-, csirke- és kacsahusoknál.

### A nyulbőr kezelése.

A nyulbőrt, amint lehuzzuk, a szőrével befelé fordítva, szélénél főszegezzük apró szeggel egy deszkára. Akinek nincs deszkája, kis pálcikákkal feszíti ki és száraz, tiszta helyen megszáraitja. Ez történik télen.

Nyáron és a meleg napok alatt általában a nyers nyulbőrt timsóporral jól bedörzsöljük. Ez megóvja a kukacodástól, aztán gyorsan megszárad úgy is a meleg időben. A nyári szörme azonban nem olyan értékes, mint a téli. A kifeszített nyulbőrön, ahol ráncot hagyunk, ott penészt kap és elromlik.

A jól kezelt nyulbőrt a szücs dolgozza ki a család részére mindenféle szörmének.



## A házinyul betegségei.

A kezdő nyultenyésztő a házinyulbetegségek orvoslására nem szorítható. Neki gondja legyen, egészséges anyanyulat venni, egészséges bakkal pároztatni és a tisztaságra szigorúan ügyelni. Mert az orvosi tudományt nehéz elsajátítani. Sok évi tapasztalás után állapítom meg azt, hogy ha valamely kezdő nyultenyésztőhöz beütött a vész, hasztalan volt minden gyógyítás, kezelés. A tenyészet egészséges, betegségmentes többé nem lett. Hiszen az esetek százait tudnám felsorolni megfigyeléseim alatt, de minek? A bajok felsorolása nem orvosolja a veszélyt.

Mihelyt a dögvész beütött, a tenyészetet a kis-tenyésztő szüntesse meg, ne kinlódjon, ne vesződjön hiába. Nátha ellen gőzfürdőt és más patikai dolgokat ajánlanak a szakkönyvek. Én olyan orvosi működést nem várok a kezdő tenyésztőtől. Ha rosszul kezdette, égesse el az összes felszereléseit és a következő esztendőben újra kezdheti a saját kárán történt okulással, több vigyázattal.

A betegségeket legtöbbször behurcoljuk a tenyészetbe. A nyulanyát olyan bakhoz visszük pároztatni, ahol ragály van a tenyészetben. De nem is szükséges nyulakat átvinni, mert az ember is átviheti egyik tenyészetből a másikba a ragályos betegségeket. Éppen ezért okos nyultenyésztő nem szereti a tenyészetét látogatását. Eladó nyulait külön rakja.

Óvatosság, tisztaság! Ez az orvosszere a házinyulbetegségeknek, mert ha egyszer beütött a veszedelem, ott csakis a kés segít; mentünk, ami menthető, tehát levágjuk és a tenyésztést újra kezdjük a következő évben, több körültekintéssel.



## Befejező.

Amivel kezdtem, azzal végezem be följegyzéseimet. Mielőtt a házinyultenyésztéshez kezdünk, jöjjünk tisztába a helyzetünkkel. Tudjuk, hogy mit akarunk? Ismerjük a körülményeinket, hogy mit tehetünk? Mennyi az eleségünk?

A magyar házinyultenyésztést nagyon elősegítené a társadalmi tömörülés. A *vidéki tenyésztőket* és a *városi nyultartókat* össze kell hozni. Külön dolgozva nem lehet boldogulni. Különösen társuljanak, szövetkezetbe tömörüljenek a házinyultenyésztők, hogy a városi hulladékot teljesen fölhasználhassuk nyulhus termelésére. És az csak úgy lehetséges, ha a vidéki szaporit, a városi följavit és hizlal.

Gyakorlati tapasztalataim rövid följegyzéseit ezzel be is fejezem s átadom a házinyultenyésztés ábécéjét a kezdő nyultenyésztők részére.



## Tartalom.

	Oldal
A nyultenyésztés ábecéje . . . . .	3
A házinyul följavítása és hizlalása . . . . .	4
A házinyultartás . . . . .	4
A házinyul tenyésztése . . . . .	6
A házinyultenyésztés célja . . . . .	7
A házinyul elhelyezése . . . . .	7
A nyulól és legszükségesebb kellékei. — Az ól elhelyezése. — Az ól anyaga. — Az ól belső beosztása. — Bakk részére. — Anyanyul részére. — Az elletőhely. — Etetőrács. — Etetővályu. — Mentőpalc. — A kifutó. — Téli ellető . . . . .	9
Házinyulfajták . . . . .	19
A nyultenyésztés megkezdése . . . . .	19
A házinyul tápláléka . . . . .	21
Az etetés beosztása . . . . .	21
A takarmány előkészítése . . . . .	22
A házinyul igen ronda állat . . . . .	22
A szaporítás tudnivalói. — Pároztatás. — Fészekkészítés. — Fiait megevő anya. — Nyulfiak táplálása. — Elválasztás, ujjrapárazás . . . . .	24
Levágás és elkészítés . . . . .	26
A nyulbőr kezelése . . . . .	27
A házinyul betegségei . . . . .	28
Befejező . . . . .	29

## Képek.

	Oldal
1. számú kép. A nyultartóláda alaprajza . . . . .	5
2. „ „ Az etetőrács célszerű fölhelyezése . . . . .	9
3. „ „ A nyulólberendezés alaprajza . . . . .	10
4. „ „ Etetőrács . . . . .	11
5. „ „ Etetővályu . . . . .	11
6. „ „ Mentőpalc . . . . .	12
7. „ „ Tolóajtó zárva . . . . .	13
8. „ „ Tolóajtó nyitva . . . . .	13
9. „ „ Nyulól keresztmetszete . . . . .	14
10. „ „ Nyulól alaprajza . . . . .	15
11. „ „ Kettős nyulház keresztmetszete . . . . .	16
12. „ „ Kifutó alaprajza . . . . .	17
13. „ „ Hollandi vitás nyul . . . . .	18



# **Mezőgazdasági munkáskérdés**

A magyarországi földmunkás-  
ság anyagi helyzete 1920-ban.

Irta: Takács József.

Ára 8 korona.

Népszava-könyvkereskedés kiadása.

**M O S T J E L E N T M E G !**

Munkáskönyvtár  
32. füzet

## **A földmunkásmozgalom célja és közelebbi föladata**

Irta Takács József

Ára 30 korona  
Szervezett munkásoknak 24 korona

Kapható a Népszava-könyvkereskedésben  
Budapest VII, Erzsébet-körut 35. szám



# MŰSZAKI KÖNYVTÁR

Szerkesztik Balog Arthur és Schreiber József

## EDDIG MEGJELENT:

- A bádogos.** Irta Sztipán István  
**Diesel-gépek kezelése és karbantartása.** Írták Balogh A. mérnök és Sygall S. művezető  
**Diesel-gépek szerkezete.** Írták Balog A. mérnök és Sygall S. művezető  
**Számítási táblázat.** W. Mayer után átdolgozta Schreiber József  
**A vízvezeték-szerelő.** Irta Palotay Armin mérnök  
**Csavarmenetvágás.** Irta Barna G.  
**Gyakorlati számolás.** Irta Lenkey Ferenc  
**A föltaláló útja.** Irta László Arthur okl. gépész-mérnök  
**Vasipari szerszámok.** (I. Szerszámkészítők, esztergályosok, gyalusok, furókák és vésők számára) Irta Prohászka János  
**Esztergályosok és marósok zsebkönyve.** Irta Prohászka János  
**Csavartábla.** Irta Prohászka János  
**Eszterga-, furó-, marószerszám metszési sebessége.** Irta Barna Gábor  
**Az ács.** Irta Németh Zoltán  
**A fémek színezése.** Irta Meleg Péter  
**Vas- és fémipari kézikönyv.** Irta Barna Gábor okleveles gépészmérnök  
**Mértékek és súlyok.** Irta Szerényi Simon  
**Csőplőgépek szerkezete, szerkesztése, kezelése és javítása.** Irta Lencz Ödön Máv. gépgyári főmérnök  
**A gázgépek általános ismertetése.** Irta Morvay  
**Az egyenáramú motor működése és kezelése.** Irta Kiss Lajos okl. mérnök  
**A telefon.** Irta Hozspodár Sándor  
**Vasipari szerszámok III.** A mérőeszközök szerkezete és gyakorlati használata. Irta Lusker Béla művezető  
**Osztófej.** 55 ábrával és 4 táblázattal. Irta Balog Arthur  
**Kis földszintes házak építése.** 100 ábrával. Irta Németh Zoltán  
**Lokomobilok szerkezete és kezelése.** 400 kérdésben, 100 ábrával. Irta Bozóky István  
**A vas- és acélöntő.** Kohászati útmutató. 61 ábrával. Irta Péter József  
**Az autó.** Autóvezetők, szerelők kézikönyve. Irta Mihályi Ernő okl. gépészmérnök  
**A fogartéc.** Irta Benedek Ákos okl. gépészmérnök.

A fent felsorolt könyvek a Népszava-könyvkereskedésben (Budapest VII, Erzsébet-körút 35) kaphatók

A M. KÖZPONTI KÖNYVTÁR

ÉRKEZT 1922 JUL. 25.