

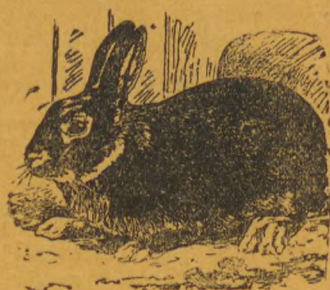
83.095

650

# NYULTENYÉSZTÉS KÁTÉJA

IRTA: PÉTERFY TAMÁS

19 KÉPPEL



Ára 60 fillér

KIADJA  
ÁLTALÁNOS NYOMDA, KÖNYV- ÉS LAPKIADÓ R.-T.  
BUDAPEST

## Háziingyultenyésztők Országos Egyesülete

Budapest, IX., Csarnok-tér 5  
Alapítási év 1908      Telefon: 85-6-99

### Taglalt:

tanácsal,  
vérfelfrissítésre  
alkalmas anyaggal,  
**olcsón** látja el

### Tagdíj:

egy évre 7 pengő,  
melyért a kéthe-  
tenként megjelenő  
hivatalos lap  
**ingyen jár**

### Nyulbőröket

**átvesz, olcsón**

**kikészít**

**Válaszbélyeg**  
**csatolandó**

Többszörösen díjazott

**Rex** prémnyulak,

**Lux** prémnyulak,

**Castorrex** és

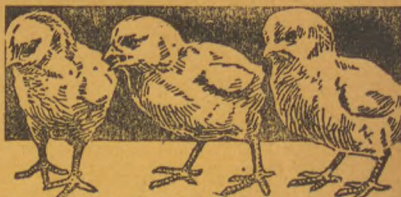
**Szinrex** nyulak

fekete-, kék- és fehér-  
szinben, **legjutá-  
nyosabb árban**  
kaphatók

**Szabó László**

fajnyultenyésztésében

**BUDAPEST,**  
**IX., Gyáli-ut 15/24**



Ilyen életrevaló csibék kelnek  
a **„Szabó”**-féle gépben

### Bérkeltetés

## Keltetőgépek

## Műanyagák

Arlapot – Szárnyjelző – Lábgyűrű vagy  
baromfieléség-mintát kívánatra ingyen küld

**Szabó Károly**

**Budapest, Luthér-utca 4**

Telef.: **40-3-30** Rákóczi-uti mellékutca,  
Magyar Dívatcsarnokkal szemben

## KISTENYÉSZTŐK LAPJA

Budapest, IX., Csarnok-tér 5

Tel.: 85-6-99      Postacsek: 53077

A legjobb képes  
**baromfi** **galamb**  
**nyultenyésztési**  
**szaklap.**

**KÉTHETENKINT**  
**JELENIK MEG!**

Előfizetés: egész évre 6.— P  
félre . . . 3.50 P

**Kérjen mutatványszámot!**  
**Válaszbélyeg csatolandó!**



# NYULTENYÉSZTÉS KÁTÉJA

IRTA: PÉTERFY TAMÁS

19 KÉPPEL

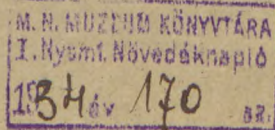


KIADJA

ÁLTALÁNOS NYOMDA, KÖNYV- ÉS LAPKIADÓ R.-T.  
BUDAPEST



83095



Általános Nyomda, Könyv- és Lapkiadó Rt. nyomdája, Budapest.



## ELŐSZÓ.

A házinyultenyésztésnek, de különösen a házinyulhus értékesítésének évtizedek óta egy rosszindulatu rágalom terjesztése volt az elgáncsolója. Nálunk az emberek hitelt adtak annak a csunya híresztelésnek, hogy *a parlagi magyar házinyul párzik a patkánnyal*. Ez az ostoba híresztelés évtizedek óta kérekkötője volt nálunk a házinyultenyésztés általános fellendülésének. A házinyul és a patkány párosodásáról keltett ostoba híresztelést meg kell dönteni, hogy ez az akadály egyszer és mindenkorra el legyen távolítva a házinyultenyésztés köréből.

Minden ember tudja, hogy a ló és a szamár keresztezéséből öszvér lesz. Sohasem ló, vagy szamár, hanem mindig öszvért eredményez a két állatfajta keresztezése. Négy évtizede figyelem a házinyulakat és az ország távoli részeit bejártam, de sehol soha nyul és patkány keresztezéséből származó utódokat nem láttam, de ilyenről nem is hallottam, hogy lett volna. A patkány és házinyul párzásából szintén keverék lehetne. Lennének hosszú, patkányfarku házinyulak és lennének rövid, nyulfarku patkányok. De ilyet még soha senki nem látott. Én sem. Ez a rosszindulatu híresztelés tisztázódott és végleg el van intézve a házinyultenyésztés ellenségeinek ez

a régi rágalomhadjárait. Házinyul és patkány nem pározhatott soha, mert a párzásból származó keresztezési utód még sehol soha nem jelentkezett. De igenis, folyt a harc és küzdelem a jászol alatt fészkelő parlagi házinyul és a kártékony patkány között, mert a kis házinyul a fiait védelmezve, összetűzött, haragra kelt a patkánnyal és megvédte fiait. Innen indulhatott ki a házinyul és patkány közötti viszonyról a tévedés. Meg kell tehát állapítani, hogy házinyul és patkány között párzás nincs. A házinyul-tenyésztés legszükségesebb tudnivalói hasznos utmutatója lesz mindenkinek, aki a tenyésztéssel akar foglalkozni.

A szerző.



## Nyultartás

Hazánkban a házinyulát *tartják és tenyésztik*. A tartás alatt értjük az állatok óljában, az istállókban jászlak alá beengedett *kis magyar parlagi nyulak gondozás nélküli szaporítását*. Ez a kezdetleges *nyultartás* nem jövedelmező, sőt igen nagy károkat okoz, mert inkább a gyermekek mulattatására szolgálnak az istállóból, a jászol alól kijáró nyulaeskák és célirányos értékesítésről ritkán esik szó. Viszont a kártétel előbb-utóbb bekövetkezik, mert a szabadjára engedett nyulak elszaporodnak, alá furják-ássák az istálló alapzatát a föld alatt és mire észreveszi a gazda a veszélyt, az istálló fala lerokkan, sőt többször kidől az épület oldala, annyira aláaknázták a szabadon tartott pici házinyulak. A nyultartást tehát nem ajánlom senkinek, ez a házinyulszaporítás nem jövedelmező és az épületekben jelentékeny kárt szenved miatta a gazdálkodó.

A *házinyultartás* másik, de hasznos módja, amikor a városi kisember följavításra veszen házinyulát és rövid 16—24 napos hizlalás után levágja. Mert hiszen régi tapasztalás az, hogy a városi szűk lakásban, pincékben, piszkos kamrákban *házinyultenyésztésről szó sem lehet*. A városi lakó vegye meg az olcsó, sovány házinyulát és javítsa, hizlalja fel levágásra. Erre a célra igen célszerű a szűk helyiségben elhelyezett faláda. Azt a 16—24 napot, a hizó időt, a vásárolt egészséges házinyul ott is kibírja a levágásig.

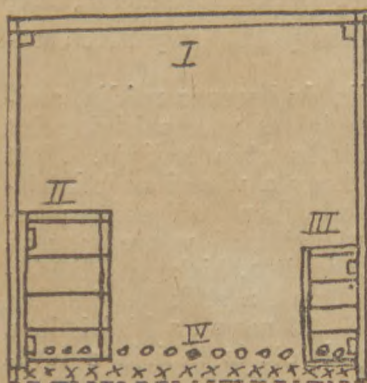
A házinyultenyésztéshez megfelelő világos, tiszta helyiségek szükségesek, kifutóval, napfényes területtel, légvonatmentes ólakkal, am. a városi szűk lakásokban nem áll rendelkezésre, tehát ott nyultenyész-

tést, szaporítást kezdeni egyáltalán nem tanácsos. Házinyultenyésztésről író szakembereink, szakíróink ezt a követelményt nem hangoztatták elég szigoruan. Nem írták meg világosan, érthetően, hogy *faládikában, sötét pincében, piszkos kamrákban nem lehet házinyulat tenyészteni senkinek*. Pedig a nyílt szőki nem mondása miatt évtizedeken át a kezdő nyultenyésztők ezreit érte érzékenyén káros csalódás, sok áldozatot követelt munkában és anyagiakban, mert nem tudták, hogy *a házinyultenyésztéshez tiszta, világos helyiségek és napfényes kifutó szükséges*.

A városi kisemberek ne szaporítsanak, ne tenyésztenek házinyulat, hanem vegyenek vidéki tenyésztőktől anyagot feljavításra, hizlalásra és azután vágják le.

### Házinyultartó láda.

Legegyszerűbb berendezés a *házinyultartó láda*, mert ebben a vásárolt házinyul csak addig tartózkodik, amíg feljavul, meghízik és levágásra elkészül. Tehát 2—3 hétig. A láda méretei a következők: alapja



**NYULTARTÓ LÁDA.** (Alaprajz. Mérete: 60—60 cm. Nagyfajta nyul részére szükséghez képest nagyobb. 100—100 cm.) I. A láda belseje. II. Etetőrács. III. Etetővályu. IV. Lyukak a vizelet levezetésére.

60—60 cm., magassága hátul 40, elől 45 cm. Tehát hátulról előre lejt a sima padló, hogy a vizelet előre folyjon és elől a lecsurgásra apró lyukakat furunk a deszkába. Az etetőrács hossza 20—25 cm. Az etető-



vályu 15--20 cm. A nyulártó láda teteje felnyitható. Első oldallapja drótfonattal van bevonva és innen kapja a világosságot. Az ennivalókat felülről adagoljuk be. A láda első, drótfonatos oldalát két horoggal megrögzítjük a két oldalon. Föltétlenül szükséges, hogy a házinyultartó láda deszkái minden oldalon simára legyenek gyalulva, mert így könnyen takarítható, míg a gyalulatlan deszkák érdességébe beleragad minden piszok és bűdösség származik belőle. A piszok különben is állandó terjesztője a házinyulak ragályos betegségeinek, amiktől nem birunk eléggé sohase óvakodni. De éppen a levágásra előkészítendő házinyulnak szükséges a föltétlen tisztaság, mert a vizelet lefolyásának megakadályozása csipős, kellemetlen szagot terjeszt, ami még az állat husán is megérzik a levágás után. Ebből is látható, hogy a házinyultartás legszükségesebb kelléke a föltétlen tisztaság. A házinyultartás takarmányozásáról az etetésnél jegyzem föl a szükséges tudnivalókat. Az almozás legyen bőséges. Takarítani a ládát minden nap szükséges. A házinyultartó láda alaprajzát vázlatrajzban közlöm.

### Házinyultenyésztés.

Drága tudomány, amit a saját kárunkon tanulunk. A házinyultenyésztők tömegesen kényszerültek a saját kárunkon, pénzbe, időbe és bosszuságba kerülő tapasztalások által megszerezni a tenyésztés legelemibb tudnivalóit. Éppen ezért szinte gorombaságig menő őszinteséggel tárom fel a házinyultenyésztésről négy évtizedes tapasztalataimat, hogy a kezdő nyultenyésztők ettől a drága, — magakáran való tanulástól legalább részben mentesüljenek a „Nyultenyésztés Kátéja“ által.

Házinyulat azért tenyészt a kisember, hogy a konyhából, kertből és a mezőről összekerülő hulladékot, gyomokat, fölösleges növényrészeket értékesítse. Hiszen a konyhahulladék amugy is csak a szemétre való. A kerti gyomok eldobhatók. És a mezőről is igen tömegesen kerül fölösleges, értéktelen növény-



rész, amit a házinyul igen pompásan értékesít. A szemétre, trágyára való anyagokból tehát nyulhus és értékes szörme lesz a nyultenyésztés által.

### Házinyultenyésztés célja.

Mielőtt berendezkednénk a házinyultenyésztésre, tisztában kell lenni azzal, hogy *mit akarunk?* A házinyultenyésztésnek többféle haszonvétele van. Lehet *a család részére húst termelni*, tehát nagytestű husnyulakat tartunk. Lehet *szörmetermelésre berendezkedni* és ezeket csak december 1-től január 15-ig vághatjuk le, mert akkor értékes a gereznája. Lehet tenyészetet berendezni *szaporításra, hogy aztán a sorány tömegnyulat eladjuk* városi nyultartóknak, bizlalóknak. És lehet a házinyultenyészetet *nemes tenyészanyag nevelésére* berendezni.

Kezdő tenyésztők maradjanak a család hus- és szörmeellátása mellett, mert ennél az irányzatnál megszerzik a tenyésztés gyakorlatát olcsón és azután bátran áttérhetnek pár évi tapasztalással a kényesebb tenyésztési ágakra.

Itt jegyzem föl, hogy a kifejlett nyul napi trágyája 17—20 deka súlyu. Évi trágyatermelése 50—60 kiló, alommal 120—150 kiló. A napi vizelete 2—3 deci, nagy ammoniáktartalommal. A nyultrágya, mint kerti trágya különösen a legkorábbi zöldségfélék és virágok talajába keverve nagyon előnyös hatása. A nyulketrecet naponta kitakarítjuk. A ketrec dróthálós első oldalát levesszük és kaparóval huzzuk ki az almot és trágyát egy vödörbe és visszük a trágyadombra. A kifutót szükség szerint 4—7 naponként tisztítjuk és hintünk bele friss, tiszta almozót. Az almozásnál nem tanácsos takarékoskodni, mert a nyultrágya a kis kertek értékes tápláló anyaga.

### Házinyul elhelyezése.

Már említettem, hogy a nyultenyésztéshez megfelelő terület és helyiségek szükségesek, vagyis a *nyultartás és a nyultenyésztés két különböző irány-*



zat. Kistenyésztőnek 1—2 nyulanyához bakot tartani nem érdemes, hanem minden bakhoz legyen 15—20 anyanyul 4—5 tenyésztőnél és pároztatni vigyók át a bakhoz. Természetes, hogy a pároztatásért díjazás jár, hogy a baknyul tartásáért az illető ellenszolgáltatást kapjon.

A nyulólat úgy helyezzük el, hogy a nyulakat még viharban se érhesse az eső, hó, — tehát fedett helyiségben és a nyulanyának külön bejáratu eletőhelyről is gondoskodjunk. A nyulólat deszkaládából alakítjuk át a szükséges méretekre, azonban a deszkákat gyaluljuk simára, mert az érdes felületű deszkára rátapad a vizelet, a piszok és egészségtelen büzt terjeszt a nyulólban. Igen gyakran a házinyulak megbetegedését az érdes felületű deszkába betapadó piszok és bűz okozza, amit kitisztítani nem lehet.

Az ől elhelyezésénél gondoljunk arra, hogy a helyiség ne legyen légvonatos. A légvonatos helyiségben a nyul meghül, náthát kap és *a betegségek sorozata következik az áthülés után*. Különösen a kistenyulakra ártalmas a léghuzat, ugyannyira, hogy léghuzatos helyiségben egészséges nyulakat nevelni nem is lehet, mert a nyulfiak kiskorukban elpusztulnak.

Nyirkos, nedves helyen sem lehet nyulházat elhelyezni, mert a penészedés gyorsan bekövetkezik az amugy is sokat vizező nyulaknál és a betegedés mindennapos lesz a nedves területen, a nyirkos helyiségben.

A nyulól padlója és a kifutó padlója nem lehet hideg anyagból, mert a felhülés igen veszélyes és gyakori a nyulbetegség, tehát cement, kockakő, tégl és hideg anyagok nem alkalmas oda. Az almozás mitsem javít a helyzeten, mert a nyulak félrekaparják az almot és alábuynak és így annál biztosabban felhülnek a hideg padlón.

#### Ólszükséglet 10 nyul részére.

A tenyészet beállítására legcélszerűbb idő az ősz. Tíznyulas tenyésztőrzshöz 2 bakot számítunk. Az első évi elhelyezésre elegendő egy *nyolcas nyulház* és



a bakok részére külön álló emeletes nyulól építése. Az anyanyulak kifutóját sem föltétlenül szükséges előre megcsinálni télire, de biztosabb egészségügyileg, ha az anya kellő mozgást végez mindennap és friss, napos levegőn mozoghat a kifutóban. A bakokat is ki kell bocsátani rendre, hogy szabad területen kellő mozgást végezzenek. Az ősszel beállított tiznyulas tenyésztörzs részére tavaszkor, májusban szükséges újabb ólépítés. A 8 anyanyul márciusi szaporulata  $8 \times 6 = 48$  darab. Ebből fele (24) him, amelyek kiherélés után egy helyiségbe kerülnek és tömegesen helyezhetők el. A 24 nőtény nyulfia pároztatásig maradhat együtt, de párzás után 24 külön-külön anyaketrecet igényelnek és szeptemberre szaporítanak. Pároztatáshoz elégséges a két apaállat, mert jó táplálás mellett reggel-este végezhető pároztatás a bakokkal.

Az anyatörzs juniusi (második) szaporulatát (48 drb.), a nőtényeket együvé helyezzük levágásig. A himeket háromhónapos koruk előtt kiherélve egy csoportban helyezzük el. A tömeges elhelyezés lehet pole-rendszerű: éjszakára, és dróthálóval fedett tágas közös kifutóval: nappalra.

A tiz darabból álló nyultörzs ólszükséglete tehát időrendben a következő: 8 anya részére két négyes, vagy egy nyolcas nyulház szeptemberben (lásd az alaprajzot).

Két apaállat részére egy különálló emeletes nyulól kifutó nélkül, szeptemberben.

Következő tavaszon májusban 24 nőtény nyulfiának (3 hónaposak) közös ketrec és dróthálóval fedett kifutó, 24 him nyulfiának (herélés után) közös ketrec és dróthálóval fedett tágas kifutó. A nőtény márciusi nyulfiak részére pároztatás után augusztus elejére három nyolcas nyulház szükséges (24 anyaketrec).

Az anyatörzs juniusi szaporulata  $8 \times 6 = 48$  darab nyulfia részére augusztus elejére, nőtényeknek 24 drb. és himeknek 24 drb. külön-külön, közös ketrec és dróthálóval fedett tágas kifutók. A himek



Julius végén herélendők, hogy egymásban kárt ne tegyenek és együvé zárhassuk.

Az anyatörzs szeptemberi szaporulata  $8 \times 6 = 48$  darab november elején közös ketrecbe, dróthálóval fedett közös kifutóba helyezendő levágásig 48 darab him és nőtény együtt. A himek kiherélése a gerezna épségének, értékének biztosítása céljából a szeptemberi szaporulatnál is tanácsos.

Összegezve a följegyzetteket, tehát 10 darabbal szeptember hónapban beállított tenyésztörzs ólszükséglete a beállításnál: két négyes, vagy egy nyolcas anyanyulház kifutóval és egy külön álló emeletes nyulház a két baknak. Következő évben májusra 24 fiatalnya részére közös ketrec és közös kifutó, 24 him nyulfia részére herélés után közös ketrec közös kifutóval. Augusztusra 24 fiatal nyulanyának 6 négyes, vagy 3 nyolcas nyulház pároztatás után.

A szeptemberi szaporulat: a törzs  $8 \times 6 = 48$  és a márciusi fiatal anyák  $24 \times 6 = 144$ , összesen 192 szeptemberi nyulfia részére kéthónapos korukban november elejére közös ketrec és közös kifutó dróthálóval fedve. A közel kétszázas tömeg részére készítsünk a közös ketrecbe 2—3 emeletet deszkapalcokból, lécezett deszkafeljáróval, ahol kényelmesen pihenjék át az éjszakát. A szeptemberi szaporulatot együtt hagyhatjuk him és nőtényt feljavításra és levágásig. Tenyészanyag pótlást mindig a tavaszi szaporulattól válasszuk ki. Az ólszükséglet kiszámítása csak hozzávetőleges, mert hiszen lesznek nyulanyák (belga óriás), amelyek 10—14 nyulfiával örvezendztetik meg a tenyésztőt és ebből a szaporulattól selejtezés után is több marad 6 darabnál.

Az itt közölt tájékoztató számítás szolgáljon alapul a kezdőknek.

### Nyulól berendezése.

Csak a legszükségesebb ölberendezést jegyzem föl. A nyul tartózkodási helye zárt helyiség legyen, mert a házinyulnak sok az ellensége, de a nyul is sok kárt csinálhat, ha szabadon jár. Lerágja a gyümölcs-



fák kergét s ezáltal kipusztítja a drága gyümölcsfát. Bántja a virágokat, összerágcsálja a zöldségeskert növényeit és mindezekkel csak kárt okoz. De legtöbb kárt azáltal csinál a szabadon élő házinyul, hogy az épületeket aláfurja. Igaz, hogy a szabadon élő állatok gondoskodnak magukról, míg az elzárt területen tartott állatokról a tenyésztő kell, hogy gondoskodjon, de a célszerűség, a haszonvétele mégis a zárt helyiségben való tenyésztést kívánja.

### Különálló nyulól.

Különálló nyulólat úgy helyezzük el, hogy az északi és nyugati hideg szelektől védve legyen. Lehetőleg zárt fal képezze a szélvédőt. Egy-két nyulanyát deszkaoldalas épületbe is elhelyezhetünk, úgy, hogy a kifutót a deszkafalon kívül készítjük és a falon át megfelelő nagyságu kijáró nyílást vágunk. Ez a nyílás azonban legyen olyan nagy, hogy azon két nyul is ki tudjon menni egyszerre, különben a kifutóban valamitől megriadt nyulak összetörik magukat a berohanásnál. Az ól padozata keményfából készüljön és simára legyen gyalulva, mert ez tartós. Az oldal és felső részek gyalult fenyődeszkából készüljenek. Az a legjobb nyulól, amelyet rombolás nélkül szétszedhetünk és összerakhatunk. Ilyen magyar készítésű nyulól volt évtizedek előtt a híres *György-féle* találmány, amelyet mint a Kecskemét melletti Szikra állomás előljárója állított össze. Sajnos a jónak nem akadt pártfogója és azóta el is feledték a *György-féle* szegezés nélkül összerakható legcélszerűbb nyulólat.

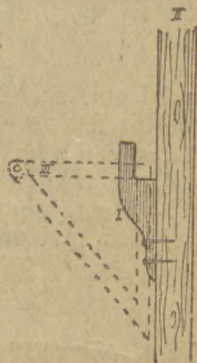
### A berendezés méretei.

A nyulól belső berendezésének főbb részei: az *etetőrács*, az *etetővályu* és a *mentőpolc*. A berendezések tisztántartására nagy gondot kell fordítani, tehát ezek alakját úgy készítjük el, hogy könnyen tisztíthatók legyenek. Különösen ezek megrögzítése legyen célszerű, amire fából faragott akasztóhorog szolgál.



## Akasztóhorog.

Az akasztóhorog alakja fordított lőcs-alak, mely keményfából készül, hosszúsága 10—12 cm., bevágása, vagyis görbése a beakasztandó léc vastagságához mérendő. Ebbe a görbe fahorogba az etetőrács és etetővályu oldalléceit beakasztjuk s ezáltal biztosítjuk, hogy egyiket sem forgathatják föl a nyulak és nem piszkolhatják be a takarmányféléket. A célszerű *fahorog* alakját képen is bemutatom, hogy



### RÖGZÍTŐ VAGY AKASZTÓ HOROG.

(Fordított lőcsalak. Hossza 10—12 cm.)

I. A horog fölerősítve. II. Az ól deszkafala. III. A fölakasztott etetőrács árnyképe.

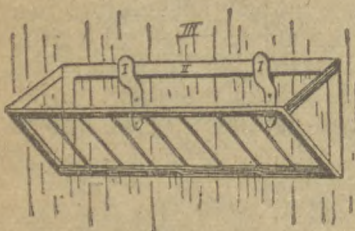
ezt bárki otthon elkészíthesse. A horog felrögzítése két szeg által történik, azonban célszerű csavarszeget alkalmazni, hogy a nagytakarításnál és fertőtlenítésnél könnyen kezelhető legyen. Ugy az etetőrács, mint az etetővályu rögzítéséhez 2—2 fahorgot alkalmazunk az ól oldalfalára a jelzett magasságban.

## Etetőrács.

Az etetőrács lehetőleg keményfából készüljön, hosszúsága az ólban elhelyezett nyulak számához képest 25 cm.-től 60 cm.-ig, sőt tovább is terjedhet, de a túl hosszúra méretezett etetőrács kezelése alkalmatlan és inkább kisebbeket és többet tegyünk az ól belső deszkafalaira a tömegesen összeeresztett növénydékállatok részére. A *baknyulnak*, melynek külön ketrecben a helye, elégséges a 25—30 cm. hosszú



etetőrács. A *nyulanya* éljében már 50–60 cm. hosszú etetőrács szükséges, mert a tejtől való elválasztásig a növendék nyulfiak is ebből a rácsból tépegetnek és rágesálnak. Az *etetőrács* mérete a falra akasztható



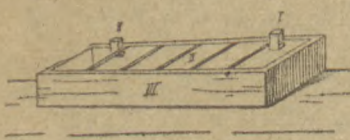
**ETETŐRÁCS.** (Készíthető szükség szerint 25–60 cm. hosszúra.)

- I. Rögzítő vagy akasztó horogok. II. A rácskeret felső léce. III. Nyúlól belső deszkaoldala

részen 16 cm. széles és tetszés szerinti hosszú lehet. A rács előrése 20 cm. hosszú és ferdén alulról fölfelé vonul, hogy a ferdén álló lécek közül a nyulak szálalhassák a takarmányt. Az egyes lécek között a hézag 5–6 cm. lehet. (Lásd a rajzot.) A keményfából készült rács tartósabb és tisztántartása könnyebb.

### Etetővályu.

Az *etetővályut* rendszerint nehéz anyagból szoktuk készíteni, hogy a nyulak egykönnyen föl ne borítsák.



**ETETŐVÁLYU.** (Készíthető 25–30 cm hosszúra. Szélessége 12–14 cm. Mélysége 5–8 cm.)  
I. Rögzítő vagy akasztóhorog vége. II. Rácsfedő a vályun.  
III. A vályu oldala. (Itatóvályu cementből ugyanilyen méret.)

hassák és a szemes eleséget a piszokba ne dönthessék. Az *akasztóhorog* alkalmazása mellett azonban nem szükséges az *etetővályunak* nehéznek lennie, mert az *etetővályu* oldalát beakasztjuk az *akasztóhorogba* és annyira megrögzítjük, hogy a nyulak nem fordíthatják fel a könnyű vályut sem. Mégis ajánlatos az *etetővályut* keményfából készíteni, hogy a nyulak egykönnyen át ne rághassák és köporral, luggal, cirokkefével könnyen kitakarítható legyen. A vályu négy-

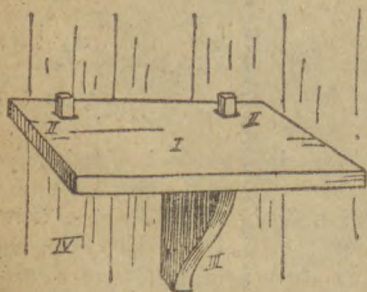


szögű, hosszukás téglalakú. Hossza lehet 25–30 cm., szélessége 12–14 cm., mélysége 5–8 cm. Az etető-vályut akasztóhoroggal az ól oldalfalához rögzítve a padozatra helyezzük és az eleség bepiszkításának elhárítására faráccsal látjuk el a felületét, mert így a nyulak nem léphetnek bele és nem piszkolhatják be egykönnyen az eleséget.

A nyulak itatására külön vályut készítünk cementből az etetővályu mintájára és akasztóhoroggal az ól belső deszkaoldalához rögzítve, hogy a vizet ne önthessék ki, a vizvályut ne bírják felfordítani. Az itatás időleges szükségéről külön jegyzem föl a tudnivalókat. Itt említem meg, hogy a házinyul igen finnyás-kényes állat és a lábával bepiszkított eleséget már nem eszi meg, vagy ha kényszerüsből megeszi, beteg lesz tőle. Viszont ronda állat a házinyul, mert mindent letép, bepiszkit. Szükséges megjegyezni, hogy a házinyul biztosan nem lát és szaglászva keresi föl az eleséget ugyannyira, hogy ha egy fej salátát bedobunk a nyulólbá, nem megy egyenesen a bedobott salátához, hanem ide-oda szaglászva talál rá.

### Mentőpole.

A *mentőpole* valóban hasznos berendezése a nyulól belsejének, melyet a polctól 25 cm. magasan az ól deszkafalára szoktunk felfhelyezni. A mentő-



MENTŐPOLC. (Hossza 25–30 cm. Szélessége 16–20 cm. Óriás nyulaknak szükség szerint nagyobb.)

I. A pole deszkalapja.  
II. Rögzítő vagy akasztó horog vége.  
III. Alátámasztó deszka.  
IV. Az ól deszkafala.

pole méretei a következők: A simára gyalult deszkalap 25–35 cm. hosszú és 16–20 cm. széles, — a belga

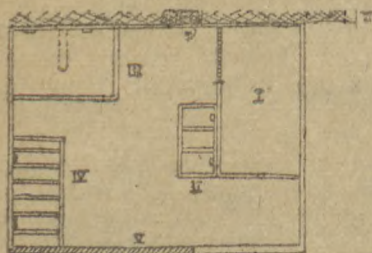


őriás és nagyobb nyulfajták részére megfelelően nagyobb, — alsó lapjára alátámasztó deszkadarabot alkalmazunk. Falfelőli oldalába két lyukat vésünk abból a célból, hogy ezáltal az oldaldeszkára felszegezett fahorogba akaszthassuk. A *mentőpole* célja az éhes nyulfiak által kiméletlenül üldözött szoptató anyának menhelyet adni. Rendszerint szorongatott helyzetében felugrik a mentőpolcra, lehasal és megpihen. Azonban gondunk legyen arra, hogy a nyulanya a mentőpolcon pihenőhelyzetéből az etetőrácsot elérhesse és pihenés közben táplálkozhasson. A horogra helyezett mentőpole fölemelve bármikor a horogról levethető és tisztán tartható.

A nyulól belső berendezéséhez tartozik az *elletőhelyiség*, amely külön deszkafallal van elzárva, hogy az anyát kívülről ne háborgathassuk.

### Elletőhelyiség.

Az *elletőhelyiség* területe 30—50 cm. téglalakú, melybe az oldalán vágunk bejáró nyílást (lásd az alaprajzot). Erre a bejáróra nem teszünk elzáró ajtót,



ANYANYUL HELYSÉGE.  
(Alapterület 100—100 cm.)  
I. Ellető. II. Etetővályu.  
III. Mentőpole. IV. Etető-  
rács. V. Drótfonatos első  
oldal. \*) Kijárányílás a ki-  
futóba.

hiszen elülről és oldalról nem lehet oda belátni, felülről pedig külön lapszerű felnyitható fedelet készítünk rá abból a célból, hogy az újszülötteket átvizsgálhas-  
suk és az esetleg halvaszülteket eltávolíthassuk ide-  
jében. Ezt a műveletet az anyanyulnak nem szabad  
láttni, sem szaglőrzékével észrevennie, amit úgy  
érünk el, hogy előbb kezünkkel az anyanyulat meg-  
simogatjuk s ezáltal a saját szagját visszük be ke-



zünkön a fészekbe. Az ellető bejáró nyílása elé pedig deszkalapot támasztunk addig, míg az elletőben foglalkozunk a nyulfiak átvizsgálásával és megszámlálásával. Az ellető magassága 35—40 cm. lehet, de szoktuk deszkafalait az anyanyul helyiségének a magasságáig is emelni, hogy a szoptatás alatt levegősebb legyen a belső elletőhelyiség. Amíg az anyanyul az elletőben, fészékben tartózkodik, az ellető fedélajtáját ne nyissuk fel, hogy fiaihoz férhetünk, erről ne szerezzon tudomást, különben a féltékeny anya elhordja fészkéből a fiait.

### A nyulól méretei.

Kezdő nyultenyésztők részére a következő tudnivalókat jegyzem föl: a nyulól tervezeténél előre számítson arra, hogy minden *baknyul* részére teljesen különválasztott helyiség szükséges, minden *nyulanya* részére szintén külön helyiség szükséges, amelyben külön deszkával elkerítendő az *ellető*. A kis nyulak részére szükséges sütkérező hely — a *kifutó*. Az elválasztott nyulfiak részére tágasabb, napos helyiségre van szükség és ezt a helyiséget tulzsufolni nem tanácsos, mert a növendéknyulak nagyon mozgékonyak, ugrándozók és így megkövetelik a bőséges mozgási területet. A növendék nyulfiak részére is elmaradhatatlan a nagyobb területű kifutó, amelyet felülről dróthálóval védünk, hogy kényelmesen és biztonságban sütkérezhessenek a napfényben.

Mind az itt elmondottakra figyelemmel kell lenni a nyulól tervezésénél és különösen *számítani kell a szaporulatra*, az évi 3—4-szeri elletésre és a nyulfiak növekedésére, amikor a háromhónapos korban levő süldő nyulakat — ivarszerveiket átvizsgálva — a hímeket a nőstényektől különválasztva más-más tágas helyiségbe rakjuk.

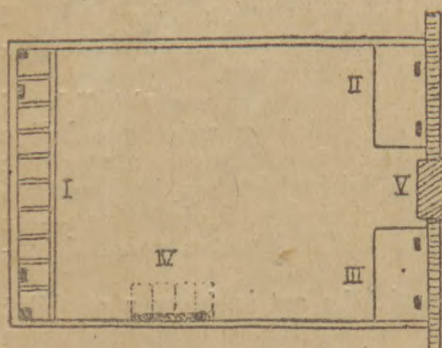
Vegyük előre számításba azt is, hogy a nyulólat nem kell föltétlenül egyszerre készre csinálni, hanem a szükséghez képest, *amint a tenyészet szaporodik, hozzáépítünk*. A nyulól méretei részleteiben itt következnek:

A *báknnyul* részére egy helyiség szükséges, melynek alapterülete 100—100 cm., magassága 70—80 cm., külső oldala drótfonattal bevont és levehető keret. Fedele fölemelhető, vizet át nem eresztő deszkalap. Ebbe a helyiségbe csakis *etetőrácsot* és *etetővályut* teszünk, vagyis csak egy nyul részére rendezzük be. Szabad mozgásra időnként az udvaron járhat.

Az *anyanyul* helyiségének méretei a következők: alapterülete 100—100 cm., melyben *benne van az elletőhelyiség területe* (30—60 cm.) is. A helyiség előoldal része drótfonatos keretből áll, melyet két oldalt horoggal rögzítünk meg és szükség szerint levehető napi óltakarításkor. Minden belső helyiségnek a padlózata belülről kifelé léjt, ami arra szolgál, hogy a vizelet kifelé lefolyhasson. Az *anyanyul* helyiségében a hátsó, belső oldalfalra helyezzük a *mentőpolcot*. Az elletővel szemben eső deszkafal oldalára helyezzük fel az *etetőrácsot*. Az *etetővályu* részére legcélszerűbb hely az elletőnek az az oldalfala, amelyen a bejárónyílás van. Az *anyanyul* helyiségének hátsó deszkafalán a közepre lent, készítjük a kifutóba vezető ajtónyílást, amelyre *tolóajtót* alkalmazunk.

### Kifutó.

Az *anyanyul* helyiségének jelentékeny része a *kifutó*, amely a fedett helyiségen kívül esik és csak



**KIFUTÓ ALAP-  
RAJZA.** (Hossza  
150 cm. Szélessége  
100 cm.)  
I. Etetőrács. II. és  
III. Mentőpolcok.  
IV. Etetővályu. V.  
Bejárat az ólba,  
tolóajtóval, mely-  
nek nyílás széles-  
sége 35 cm.

részben kerül az ól fedele alá, mert közvetlen fedelét drótfonatos keret képezi. A kifutó méretei: az alap-

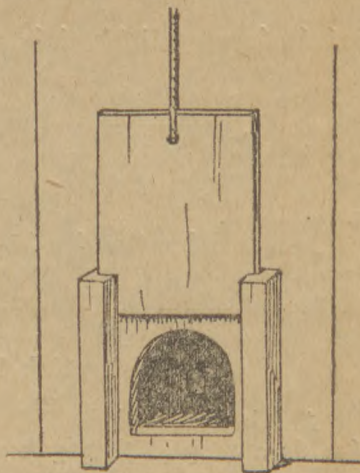


terület 150 cm. hosszú és 100 cm. széles. A kifutó padozata olyan legyen, hogy abba a nyulak be ne furhassanak és ki ne vájhassák a fenekét. Készíthetjük keményfadeszkából, mésztéglából, melyet habarccsal vagy cementtel összeragasztunk. Alapzatot készíthetünk ledöngölt agyagból is, amelyet azonban a nyulak előbb-utóbb mégis kivájnak. A kifutó padlóját cementből is szokták készíteni, de a cement nagyon hideg és a főlhűléstől a kis nyulak elpusztulhatnak, hasztalan szórunk bőséges tiszta homokot a cementlapra, elkaparják és felhülnek a hideg cementen. A cement alkalmazását nem ajánlom. A kifutó oldalrészei gyalult deszkából készítenődök.

Az elválasztás után összezsapott növendék nyulfiak helyisége háromhónapos korukig nagyobb és a számukhoz, elférkezésükhöz méretezendő. Ugy a belső nagy, közös helyiség, mint a kifutó, a serdülők részére tágas legyen és könnyen tisztítható. Az ivarérettség — tehát négy hónap előtt — a nőstényeket külön helyezzük a hímektől, tehát a nyulól építése egész éven át ad munkát a kezdő tenyésztőknek.

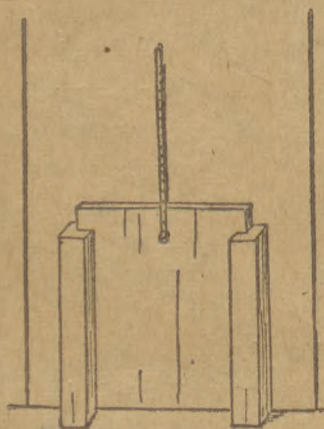
### A tolóajtó.

A nyulól minden része legyen célszerű. Igen célszerű része a nyulólnak a ki- és bejárást elzáró toló-



TOLÓAJTÓ NYITVA.  
(A kijáró lyuk szélessége 35 cm.)

*ajtó*, melyet a kifutóhoz kijáró nyílásra készítünk. Kétoldalára a nyílás mellé bevágott léceket szögezzük. A bevágásba felülről lefelé belebocsátjuk az ajtó deszkaszélét, kissé megvékonyítva, hogy könnyen csusszon föl és le, sőt meg is zsirozzuk a sikuló csuszás végett. A tolóajtó felhuzására spárgát alkalmazunk, hogy felnyithassuk vagy lebocsáthassuk egyszerű spárgamozgatással anélkül, hogy az ől belsejébe nyulnánk. Különösen célszerű ez a készülék az estéli



**TOLÓAJTÓ CSUKVA.**

lezárás és reggeli kinyitás részére a kifutóban, mert éjszakára nem hagyjuk a felül dróthálóval fedett kifutóban a nyulakat, nem azért, hogy ellenségei hozzáférhetnek, hanem azért, mert ijeszthetik, zavarhatják kívülről a drótfonat fedelén át, míg az elzárt belső helyiségben biztonságban, zavartalanul töltik az éjszakát.

A tolóajtó szélessége 35—40 cm. lehet, magassága ugyanannyi, tehát az esetleg megriadt nyulak egyszerre kettesével is befuthatnak a nyíláson.

### **Házinyulak kiherélése.**

A házinyulak kiherélése a jövedelmezőség fokozása és a tenyészköltségek csökkentése miatt szüksé-



ges. Ugyanis a nyulfiak fele hím és fele nőstény szokott lenni. Tenyésztésnél 10—12 nyulanyához számítunk egy bakot és ez elégséges. A nyulszaporulat felével, mint tenyésztéshez szükségtelen anyaggal kell számolnunk. Háromhónapos korukban a nyulfiakat nemük szerint szétválasztjuk, ivarérés előtt a hímeket elkülönítjük a nőstényektől. De itt azonnal fellép a herélési szükség, mert a nőstény nyulak párzás után külön-külön anyaketreche kerülnek, melyben fiadztató rekesz és anyának szükséges berendezés várja, viszont az összes hímekre, mint apaállatokra nincs szükségünk, tehát a tenyészetben fölöslegeseek. Együtt tartásuk káros és veszéllyel jár, mert ivarérettség után viaskodnak, verekednek, tépik egymás szőrét és fül-leharapással megsebzik egymást. A gerezna, meg az állatok értékének megmentésére már háromhónapos koruk előtt szükségessé válik a hím nyulfiak kiherélése.

Kiherélés után a hím állatok jámbor, szelidek lesznek, nem viaskodnak és teljes biztonságban együtt tarthatók téli levágásig. Ez nagy megtakarítás az éltézésnél és az etetésnél. Nagy nyereség a hus- és szőrmeérték növekedésnél. A herélt hím nyul hizékonyabb, kevesebb eleséggel több húst termel és bundája egyenletes, elsőrendű áru lesz, amin nincs nyoma a tépésnek, harci sebeknek.

A tenyésztőrz első szaporítása március. A fiatal nyulak közül a hímeket május végén herélhetjük. A törzs második szaporulata június. Ezek közül a hímeket augusztus végéig heréljük. A törzs harmadik, szeptemberi szaporulatát már nem föltétlenül szükséges herélni, mert december elején, mielőtt a hímek ivarérettségük miatt verekedni kezdenének, — levágásra kerülnek. Az első és második szaporulat nőstény nyulfiait együtt hagyhatjuk, ha az első fiadzás anyagát nem kívánjuk szeptemberre fiadztatni. A harmadik fiadztatás anyaga négyhónapos korban kerül téli levágásra, tehát külön ketrecbe helyezést nem kíván.

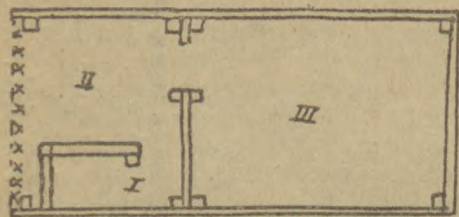
A hím nyulfiak herélése nyugodtságot, kiméletes elbánást kíván. Két és fél-, háromhónapos korában a



nyulfiakat előbb simogatjuk, szelidítjük, — majd a hátán a nyakbőrüknél fogva kiemeljük a közös ketrecből. térdünk közé fogva, ivarszervüknél ujjainkkal kétoldali nyomást teszünk, mire a himeknél vékony vesszőalak nyulik elő, amiről könnyen felismerhető a bak. A himeket külön rakjuk a nőstényektől és kezdődik a herélés. Először a himnyul biztos megrögzítéséről gondoskodjunk, hogy ne mozoghasson, lábait ne karmolhasson és ne tudjon harapni. Alkalmas leszorító öv egy lábszárvédő alakú kemény öv, melyet két szíjjal csatolunk át. A nyulat belefektetjük hosszába, hátsó és első lábait a has felé behajtjuk, majd összehuzva az övet, lecsatoljuk. A lefogott nyulnak a feje és farrésze marad ki a hengerszorító két végén. Ekkor hátára fektetve a nyulat, a herék fölött a bőrt kifeszítjük széthuzás és gyöngye benyomás által és a herék fölött a kifeszített bőrt átmetsszük, mire előtűnik a két here, mely alatt az odavezető szálát eltépjük, vagy átkötés után elvágjuk és a heréket kivesszük. A kicsi metszés sebet nem szoktuk bevarrni, pár napi szomorkodás után begyógyul. De hivatásos herélők vagy porsóval hintik be, vagy erre a célra főzött sebzsirral kenik be a sebet. Herélés után tiszta almot hintsünk az állatok alá és óvjuk a seb befertőzésétől, ami hashártyagyulladásal is járhat. Tömeges herélésnél pompás pörkölt készíthető a kinetszett herékből.

### Különálló nyulól.

Az egymagában különálló nyulól egy nyulcsalád részére a következő. A terület 250 cm. hosszú és 100

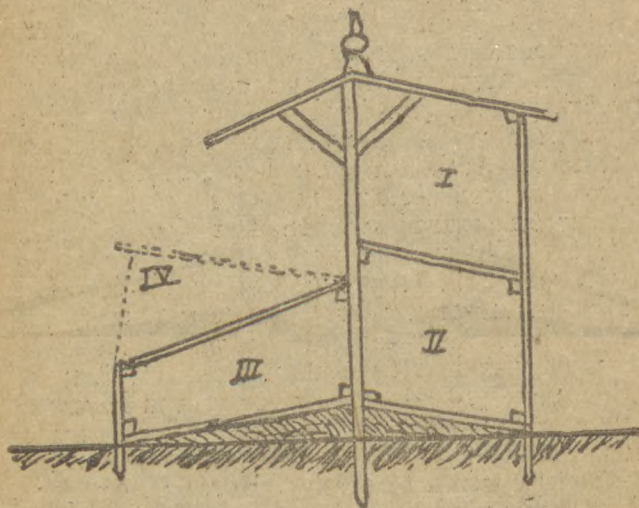


KÜLÖNÁLLÓ NYULÓL ALAPRAJZA.  
(Hossza 250 cm. Szélessége 100 cm.)  
I. Az ellető. II. Anyanyul helyisége. III. Kifutó.

cm. széles, melyből az eleje 100 cm., a hátsó rész (a kifutó) 150 cm. A szélesség végig 100 cm. A zárt-



Helyiség (az eleje) emeletes. Felül van a bak helyisége, alatta az anya helyisége. Ezek alatt a földbe mélyítve a téli ellető. A kifutó, tehát a hátsó helyiség, az ől napos, keleti oldalára helyezendő. Az egy-



#### KÖLÖNÁLLÓ NYULÓL. (Keresztmetszet)

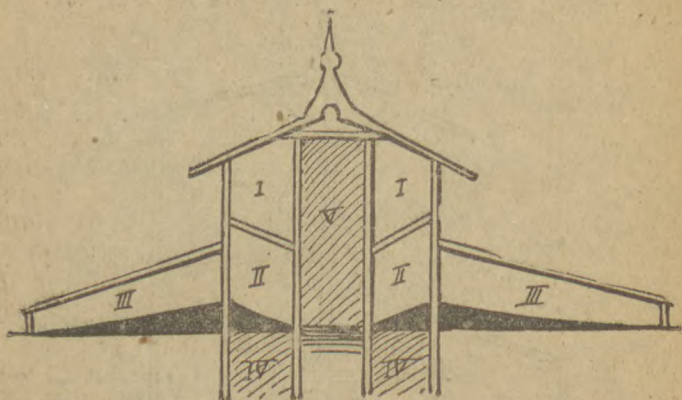
I. Emeleti helyiség, apaállat részére. (Méret 100–100 cm.) II. Földszinti helyiség, anyaállat részére. (Méret 100–100 cm.) III. Kifutó. (Méret 100–150 cm.) IV. Drótfonatos fedélkeret fölnyitva. (Méret 100–150 cm.)

magában álló nyulól fedélzete az első és a középső lopokra helyezkedik és a kifutót csak felerészben fedi és védi a csapadék ellen, mint egy hátranyuló ereszt. Mindezeket a csatolt rajzokon igen könnyen át lehet tekinteni. A bak és az anya helyiségeinek méreteit már leírtam. A kifutót a rajz ismerteti méreteiben és elhelyezésében, hiszen egyszerű az egész.

#### Kettős nyulház.

A kettős nyulház épületének méretei ugyanazok, mint az egyes nyulólé. Az egyes nyulház eleje egymással szembe kerül és a kettő közé átjáró fedett

folyosót csinálunk 80—100 cm. szélességben és innen kezeljük, etetjük az állatokat. A fedél szerkezete más alaku lesz, amennyiben a kettős nyulház fedele a középfolyosó fölött legmagasabb és a zárt helyiségek



KETTŐS NYULHÁZ. (Keresztmetszet.)

I. Felső helyiségek. (Apaállatok részére.) II. Alsó helyiségek. (Anyállatok részére.) III. Kifutók. IV. Téli elletők. (Föld alá építve.) V. Középfolyosó. (Négyes nyulház építésénél egy fedél alatt egymás mellé építjük a kettőt. Nyolcas nyulháznál ugyanaz, de az anyák lécezett deszkalejárón jutnak a kifutóba. Apaállat külön helyezendő el. Lásd a 8-as nyulház alaprajzát is.

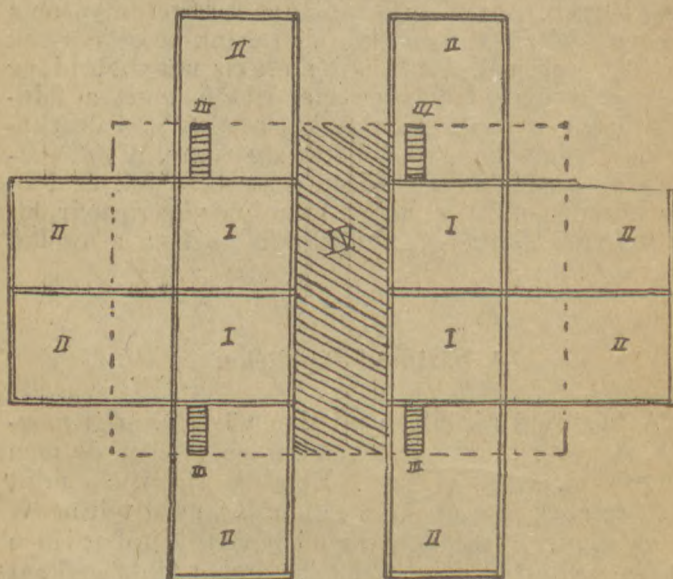
fölött lenyulva, még a kétoldali kifutók fölé is részben átnyulik, mint csapadékelhárító eresz. Külön leírás fölösleges, mert a szükséges belső méreteket ismerjük és azokhoz alkalmazkodunk a kettős nyulháznál is. A négyes nyulházat a kettős egymás mellé tételével építjük. Nyolcas anyanyulház ugyanez, csak az apaállatok helyett anyákat helyezünk az emeletre is, az oldalra készített földszinti kifutóba lécezett deszkalejáróval. (Lásd a 8-as nyulház alaprajzát.)

A nyulólban széna, szalma és egyáltalán semmiféle nyuleleség nem tartható és ezért az ól tervrajzában nincs semmiféle mellékhelyiség bevéve a takar-



mányának, mert a nyulak közelében az eleség nehéz (ammoniák) trágya- és vizeletszagot kaphat és ettől hamar keletkezik a nyulak sömörbetegsége. Tanács-

### HAZINYULAK EMELETES NYOLCAS NYULHAZ ALAPRAJZA



- I. Anyanyul helyisége, 100—100 cm. Földszint és emeleten. Összesen 8 anyának.
- II. Kifutó földszinten, 100—150 cm.
- III. Lécezett deszkalejáró az emeletről, 4 anyának.
- IV. Fedett középfolyosó a nyulápoló részére. 80—300 cm.

lom, hogy semmiféle nyuleleséget ne raktározzunk a nyulak helyiségében, se annak közvetlen közelébe.

### Téli ellető.

A téli ellető az anyanyul helyisége alá készítendő 50—60 cm. mélyre és a földbe ázott gödör közepére helyezzük be a deszkaládát (az elletőt), de úgy, hogy

négy oldalához a ládán kívül, a föld és ládaoldal közé meleg téglákat rakhassunk be szükség szerint melegítőnek. A téli elletőbe az anyanyul helyiségéből lejárót készítünk, vagyis hosszukás deszkára apró léceket szegezünk keresztül, melyen a nyul föl- és lejárva, megkapaszkodhat. A lépcső beállítása ferde, menedékes legyen. A melegítő téglákat a középfolyosóból az e célra készített ajtócskán át rakjuk be és vesszük ki a föleserélésnél. A melegítés csakis nagyobb hideg esetén szükséges, különben mellőzhető, mert a földalatti üregben meleg van. A kis nyulak is a deszkalépcsőn át jönnek elő 2—3 hetes korukban. A téli elletéshez az anyát január közepén pároztatjuk és február közepén ellik le, tehát március végére már kirántani való hathetes nyulfiaink lesznek a család részére.

### A házinyul tápláléka.

A házinyul tápláléka minden növény, amit megesszik. A növényeket etessük frissiben, zölden, de nem harmatosan, vagy vizesen. Etessük szárítva, mint szénát és etessük a gyökerét, gumóját, mint téli nedvdus eleséget. A százakra menő növényfajtákat nem szükséges mind felsorolni, mert minden tenyésztő azt ad a nyulainak, amiből van és amit a nyulak *készséggel fogyasztanak*. Amit a nyul nem szeret, azt ott hagyja, tehát azt a növényfélét többé nem adjuk neki.

A szemes eleséggel szükösen bánjunk és csak akkor adagoljuk, amikor szükséges. Az anyának a vemhesség és a szoptatás idején naponta 2—3 dekát és a fiatal növendékállatoknak a szopás alatt és után hathetes korukig. A baknyul is megkivánja, hogy a párzás idejére jó erőbe hozzuk és abrakoljuk naponta szemes eleséggel.

A prémnyulak állandóan megkivánják a napi szemes eleséget, mert ettől lesz szép, fényes és értékes a gereznájuk és eladható a kikészített prém, nyulbőr,



## Mikor etessünk?

A teljesen kifejlődött házinyulnak naponta kétszer adunk eleséget: este és reggel. Estére több szálas, rágszálú való eleséget adagolunk, reggel a napi fogyasztásra fonnyasztott zöldségfélét és vizenyős eleséget keverünk be többet. Az anyanyul a vemhesség és szoptatás ideje alatt naponta 3—4-szer is kapjon eleséget, de vigyázzunk a rendes adagolásra, tultömni a rácsokat, etetővályukat nem célszerű, mert pazarolnak az állatok. A kicsiny növendékállatok szintén többször kapjanak eleséget naponta. A rendes adagolás alatt azt értjük, hogy télen-nyáron és minden időben megkapja a házinyul eleségében a szükséges nedvet és száraz anyagot. A konyha részére tenyésztett házinyulát vízzel itatni nem szükséges. Ebből kivételt teszünk a nyulanyával az ellés előtt két nappal és utána három napig, amikor állandóan friss víz álljon az anyanyul részére, nehogy a szülési lázban a retentó szomjuság miatt, egyéb szomjcsillapító nedveség hiányában, kényszerűségből, a saját ujszülött nedves fiait falja fel. Vízét szoktunk adagolni kivételesen a prémnyulaknak is, mert ezek általában kevés friss zöldséget kapnak és inkább száraz eleségen élnek, mert ettől fényesebb, szebb lesz a szőrözete és a száraz eleséghez valóban szükséges az ivóvíz.

Ugyancsak vizet adunk a levágásra beállított, hízóba fogott nyulnak, mert vizenyős eleséget, fűvet nem kapnak a beállítástól a levágásig és így *biztosítjuk a húst, hogy ne legyen fűze*. Szokás a nyáron levágásra kerülő nyulakkal zöld diólevelet is etetni a hus izletessé tétele végett.

A konyhából kikerülő hulladék általában jó nyuleléség. A zöldség eldobott részeit, a burgonyahéjat párolva, a száraz kenyérmaradékot áztatva adjuk a nyulaknak, de legyen gondunk az eleség átvizsgálására, nehogy *romlott étel, penészes kenyér, poshadt tészta* kerüljön a nyuleléség közé, mert ez betegséget okoz és elhullhatnak tőle az állatok. A konyhai zöldségek közül a paprika, hagyma és más, nyulnak nem való fűszeres növények kidobandók a takarmányból.



## Az eleség gyűjtése.

A házinyulak eleségét egész éven át gyűjtjük. Kisemberek szerény háztartásában a család részére termelendő nyulhus szinte ingyen kell jöjjön az amugy is szemétre való holmiból. A munkába járó családapa tavasztól őszig mindennap hazafelé jövet az utszéléről füvet tép és zsebeibe vagy a kéznél levő ételhordó táskában hazaviszi, a padláson szétteregeti, hogy télire szénája legyen. Télen a fák és bokrok szükségtelen gallyait, amelyeket ritkítás céljából vágunk le, szintén bedobhatjuk a nyulaknak, mert ez a legkedvesebb rágesáló eledelük. Igen célszerű késő ősszel a kertből a ki nem fejlődött káposztát, kelt, kalarábot, karfiolt, mint a konyha céljára nem alkalmas anyagot tövestől kihuzni, 40 centiméter mély árokba beállítani, sűrűn egymás mellé és tetejére szalmát hintve földdel befedni. A földfedő először 10—15 centi, majd a hidegebb idő beálltával 30 centi vastagra növelhető. A tövestől kupacokba rakott zöld növények a fagyok elmúltával kiásva, kitűnő nedvdús tömegtakarmányt szolgáltatnak a nyulaknak. A napraforgó levele, zöld szára, magja elősegíti a nyulak vedlését és szőrmenyulaknál ragyogó fényessé teszi a szőrmét. Kiállításon résztvevők erről ne feledkezzenek meg.

## Csicsóka mint nyultakarmány.

Házhelytelekkel bíró nyultenyésztőknél, a kiskert vagy az udvar egyik sarkában 10—15 öles csicsókás létesítése el nem maradhat. Csicsóka (*helianthus tuberosus*), a napraforgóhoz hasonló magasszárú és dus lombozatu növény, amelynek a földben is bőséges gumótermése van. Vetőgumóját tavasszal magkereskedésben olcsón vásárolhatjuk. Ültetése a burgonyáéhoz hasonló; jó termőerőben levő földet kíván és minden lépésre ültetünk egy gumót, ha nagy a gumó, kettévágjuk és egy fészekbe fele is elégséges. A csicsókát csak egyszer kell ültetni, mert gyökerei és gu-



mői behálózzák a talajt és a földből alig írtható ki. Kora tavasszal sűrűn hajt ki, de hajtásaiból csak két-három szépet, erősebbet hagyunk meg, a többit többől kivágjuk s a nyulakkal feletetjük. A meghagyott hajtásokból magas növény szárak nőnek és ezeknek alsó leveleit egy méter magasságig leszedjük nyultakarmánynak. A letépett levelek tövéből friss sarjuhajtások törnek elő, amelyeket egy méter magasságig a szárról leszedünk a nyulaknak. Ősztől tavaszig a csicsóka-gumót takarmányozzuk, de csak annyit ásunk fel és rakunk pincébe a gumókból, amennyire a tavaszi fagy felengedéséig szükségünk van, mert a *csicsóka legjobban a földben telel*. A följegyzettekben kitűnik, hogy a csicsóka egész éven át pompás eleséget szolgáltat a nyulaknak és így a csicsókás létesítése nagy hasznukra szolgál a nyultenyésztőknek tömeges zöld- és gumótermésével.

### Házinyul levágása.

A levágásnál legszükségesebb kellék a gyorsaság. Deszkafalu épületünk oldalán át (esetleg az ajtón át) belülről kifelé 180 cm. magasságban két hegyes szöget verünk ki egymástól 25 cm. távolságra, hogy a szögekre a levágott nyulat hátsó lábainál fogva felakaszthassuk. A szükséges edényeket előkészítjük. A deszkafalhoz üres vödört teszünk le a földre, amelybe a levágott nyul eldobandó részei kerülnek. Ettől 1 méter távolságra a másik tiszta vödör, félig hideg vízzel töltve helyezendő el.

A levágásra felhízalt nyulat két fülénél fogva, balkezünkkel felemeljük és jobbkezünk tenyérszélével két csapást mérünk a kezünkben függve lógó nyul nyakára. Már az első ütéstől a nyakcsigolya el-törik és a nyul rövidesen kimulik. Ekkor két hátsó lábánál fogva a hegyes szögekbe huzzuk és kifeszítjük. A vágáshoz előre jól kifent késsel először a hátsó lábak csuklójánál a bőrt kerekén elmetsszük, majd a lábszár belső részén, az ágyék felé vágjuk be a bőrt, ahol a hasvégnél a vágás összeér. Ezután a has közepén metszük át a bőrt, le egészen a fejéig, közben



a két első lábat is csuklóig fölmeítségük és a csuklóknál a bőrt körülvágjuk. Most következik a bőr gyors lehuzása. A farkrészt hozzávágjuk a bőrhöz és a hátsó lábakon kezdve a bőrt lekuvasztjuk az állatról, végül a fejét levágjuk a bórról. A fej az alátett vödörbe hull. A lehuzott bőrt egyelőre félretesszük. Következik a nyul felbontása, amelyet az ágyéknál kezdünk és a hason vigyázva végig felhasítunk. A belső értékes részeket, mint a tüdő, máj, sziv, kivesszük és a tiszta hidegvizes vödörbe dobjuk. Ha a nyul hizott és zsíros, gondunk legyen a háj és zsiradékrészek külön kezelésére, mert a nyulzsir igen értékes. A nem használható részeket: belet, fejet a piszkos vödörbe dobjuk a lecsurgó vér közé, majd a nyulhus földarabolásához fogunk. Az alsó combokat, felső combokat külön vágja a hideg vízbe tesszük és ezzel be is fejeztük a levágást és a nyul a konyhába kerül. A lábak végeit eldobjuk, de szokták pamacsnak is használni cipőtisztításhoz.

Külön hangsulyozom, hogy a nyulvágás csak úgy sikerül, ha a bőrt melegen huzzuk le az állatról és mindent gyorsan csinálunk, mielőtt a test ki nem hűl. A nyulhus további feldarabolása a konyhában történik.

### Házinyulhus elkészítése.

Levágás után a házinyul husa a friss hidegvizes vödörben a konyhába kerül, ahol nagyon sokféleképpen lehet elkészíteni. Leggyakrabban *paprikás pörköltet* csinálunk belőle. Az elkészítés módját nem szükséges leírnom, mert ugyanaz, mint a bárány-, birka- vagy borjupörkölté, csak hogy valamivel jobban meg kell sózni és a zsenge nyulhus hamarabb készül el.

A *beccsinált nyulleves* is finom, sok zöltséggel, lehet édesen mazsolával és lehet savanyuan borecettel készíteni, vagy citrommal savanyítani.

A *kirántott nyulpecsenye* ott kedves, ahol gyermekek vannak. A tojásba mártás és morzsába hempergetés ugyanugy történik, mint a bárányhusnál.

A *rizsés nyulhus* szintén kedves eledele a család-



nak, de lehetőleg olvasztott szalonna zsírja és töpörtyűje legyen a rizses nyulhus izesítője. Ahol szeretik az ingyenkedést, zöld petrezsejmet is vagdálnak bele.

A *pácolt nyulpecsenyét* a nagyobb és idősebb nyulak husából szoktuk készíteni. A vadas páclébe zöldséget bőven tegyünk. A pácolt nyulhus még nyáron is egy hétig eltartható a finom vadas pácban. A házinyulhus készítésénél mint igen fontos dolgot följegyzem, hogy némelyek a nyulhust édesnek és nyálkásnak tartják és emiatt nem izlik, azonban a jó gazdasszony ezen nem akad meg, mert az elkészítendő nyulhust levágás után, amint lehült, *fővő ecet és vízbe dobja*, a hideg hustól a fővés megáll rövid időre, de amint újra főni kezd, a nyulhust kiszedhetjük és tegyük lehűlni. Az így előkészített nyulpecsenye nem nyálkás, nem édes, hanem ropogós, mint a finom mogyoróbél. Az ecetiz annyira távolmarad a nyulhustól, hogy még az édes becsinált levezen sem érzik meg az ecetesség elkészítés után.

*Pástétomot* is szoktak a házinyul husából igényesebb családoknál készíteni, ami valóban a különleges ételekhez tartozik.

A *hirtelen pörkölt nyulaprólék* ott kerül az asztalra, ahol már a házinyulat nagyon megszokták. Levágás után a tüdőt, szívet, májat, hagymás zsírba dobjuk, megsózzuk és hirtelen pörköltet rögtönzünk belőle. Szoktunk házinyul husából pompás kolbászt is készíteni, de ezt az elkészítést és feldolgozást külön jegyzem föl a nyulhus tömeges értékesítésénél.

A *nyulzsir* mint zsírozó, a főzésnél igen kiváló. Ez okból a nyul levágásánál a belekről, szivről és az összes belsőrészekről gondosan szedjük le a zsírrészeket és olvasszuk ki főzőzsirnak. A nyulzsir kevés vajjal keverve, porhanyó sütemények készítésénél pótolhatatlan, igazán porlós zsírozó.

### Házinyulhus tömeges értékesítése.

Házinyultenyésztésünk legnagyobb akadálya az volt, hogy a házinyulhus tömegeinek értékesítésére



*nem volt piacunk, de végre ezt a nehézséget is leküzdötte a magyar életrevalóság. Egyik kőbányai jóhírnevű prémnyultenyésztőnk 40—50 darab nyulanyával folytat hasznothajtó tenyésztést, ahol az évi szaporulat 1400—1500 darab prémnyul szokott lenni. A levágás télen, december 1-től január 15-ig történik. A prémnyul fajtája a csincsilla és fehér belga óriás. Rendszerint télen mindennap egy disznót vág le a nyulakkal egyidőben és amekkora sulya a kicsontozott és feldarabolt disznóhusnak van, ugyanannyi sulyu nyulhust vág le azon a napon. A kétféle húst külön-külön kicsontozza és földarabolja egyenlő nagyságú darabokra, mint a pörköltnek valót szokás. A földarabolt húst vékony rétegben kitergetve a padlason szikkadni teszi és csak harmadik napon rakja egyenlően összekeverve a husdarálóba úgy, hogy egy marék disznóhus után egy marék nyulhust rak. Darálás után megszózza és csipős paprikával megpaprikázza és a szokásos fokhagymát jól széttörve keveri hozzá, úgy tölti belőle a kolbászt. Ez a kolbász valami különlegesség és sokkal zamatosabb íze van, mint ha csak disznóhusból készült volna. Kezelése ugyanaz, mint a száraz kolbászé. Lehet füstöletlenül fagyasztva szárítani, de kissé füstölve kellemesebb az íze. Több évi tapasztalás szerint a házinyulhussal kevert száraz kolbász kapósabb, kelendőbb áru, mint a tiszta disznóhusból készített. Kötelességem följegyezni, hogy a kolbászárut megízleltem és meggyőződtem róla, hogy a házinyulhus tömeges értékesítésének valóban megtaláltuk a módját.*

A levágásra kerülő nyulakat az utolsó 2—3 hétben csakis száraz takarmánnyal etetjük és tiszta vízzel itatjuk. A száraz takarmány lehet lucerna, lóhere, rétiszéna, rozs, buza, árpa, zab és főtt burgonya is. Azonban vízenyős eleség nem adagolható, mert ettől a nyulhus izetlen lesz. Amint látható, a házinyulak tömeges levágása téli időben végezhető, mert ekkor a hidegben nincs kitéve a friss hus romlásnak. A nyulhusból készíthető konzervek előállítására még próba alatt van, de kolbászalakban évek óta kedvelt elesége a fogyasztóknak. Kisgazdák részére az itt följegyzett



nyulhúsertékesítési mód lehetővé teszi a házinyulak nagyobb arányban való tenyésztését, mert ez valóban hasznothajtó foglalkozás a szántóvetőknek.

### Házinyul szaporítása.

A szabadon engedett házinyulak már négyhónapos korukban párzanak és szaporítanak, de a rendes tenyésztésben csakis a nyul teljes kifejlődöttségében, azaz fél éves korában pároztatható. Ezáltal elkerüljük, hogy a nyulak a korai szaporítás miatt *elsatnyuljanak*. A nőtényt párzás céljából betesszük a bak külön helyiségébe. Ha az anyán rajta van a hajlam, a párzás gyorsan megtörténik. Ellenkező esetben kár erőszakolni a dolgot, mert ezáltal rontjuk az értékes apaállatot. Az eredményes párzást arról ismerjük fel, hogy utána a bak leszédül a nőtényről és fáradtságát kissé kipihen.

A pároztatást már február elején elkezdjük, hogy március 1-ére, azaz a rendes 30 napra nyulfiókáink legyenek. Még itt is külön följegyzem, hogy a 28-ik naptól kezdve a vemhes anyának állandóan friss vizet tegyünk be, a fiadzás után még 3 napig, nehogy szülési lázban, nem találva frissítőt, saját nedves újszülött fiait falja fel. Ha mégis megtörténne a nyulfiak felfalása, az ilyen anyát bizlaljuk föl és vágjuk le, ettől utódokat se neveljünk föl.

Az anyanyul az utolsó napon bevonul az *ellető helyiségbe*, ahová jóelőre tiszta, száraz almot tettünk és kitépett szőréből rövid idő alatt elkészíti fészket, amelybe beleszüli vak és mezítelen fiait, majd nagyon gondosan ismét szórt tép és betakarja őket. A kicsinyek szeme a nyolcadik napon nyílik föl.

Az ellés után, amint a nyulanya elhagyja fészket és bejön táplálkozni, az elletőhelyiség bejáró nyílását deszkalappal elfedjük. A nyulanyát kezünkkel megsimogatjuk, majd az ellető fedelét felnyitjuk és ugyanazzal a kezünkkel, amellyel a nyulanyát megsimogattuk, felülről belenyulunk az elletőbe és megvizsgáljuk, nincs-e a nyulfiak között a fészekben életelen és ha van, eltávolítjuk. Ugyanakkor a fölösleges



számu nyulfiakat is elpusztítjuk, majd a fészket gondosan betakarva, az ellető tetejét lebecsátjuk és be-nyilója elől a deszkát elvesszük. Ez az elővigyázatos-ság azért szükséges, mert ha az anyanyulat nem simogatjuk meg és kezeinkkel idegen szagot viszünk a fészekbe, az anya otthagya fiait és elpusztulnak.

A nyulfiak 12—14 napos korukban jönnek ki a fészekből szétnézni a külvilágban. Rendszerint a bő-vebb táplálkozás vágya hozza ki őket, mert szaka-datlanul üldözik anyjukat, hogy szophassanak és már kéthetes korukban igen jó szolgálatot tesz az üldöző nyulfiak elől menekülő anyának a *mentőpolc*, melyre *felhasal* és a kis üldözők lent maradnak. A nyulfiak etetése kéthetes korban kezdődik. Adhatunk nekik zöld salátalevelet fonnyasztva és fűfélét, de gondos-kodjunk abrakról is, ami rozs, árpa vagy zab legyen. Gondunk legyen arra, hogy a kicsinyek első fejlődését gyorsítsuk a jó táplálás által, mert ha háromhetes korra megerősö-dnek, minden betegséggel szemben ellenállóbbak lesznek. Gyakori hiba a kis nyulak táp-lálásánál, hogy harmatos vagy vizes zöldtakarmányt adagolnak a hozzá nem értők és ebből gyakorta a kis nyulak elpusztulása származik. A kicsinyeket *négy-hetes korban választjuk el*, azonban a tenyészállatnak szántakat kivételesen 6—8 hétig *szoptatjuk*. Választás után az anyanyul újra felpároztható. Évente három-négyszer szoktunk fiaztatni. Én a háboru alatt egy *belga óriás szürke* anyanyulammal ötször szaporítottam, amiből összesen 59 nyulat neveltém föl, tehát az anyanyul hatvanadmagával szolgáltatott húst a háboru vége felé husfélékben nélkülöző csalá-domnak. Azonban a tulságosan kizsartolt anyanyulat felhizlalva levágtuk és további szaporításra nem használtuk. Ezt a lecsigázást a háborus inség tette indokolttá, amit kivételes állapotnak tekintve, nem követendő példa.

A *prémnyultenyésztők* és az eladásra, *tenyész-anyagot nevelők*, rendszerint selejteznek. Satnya nyulfiakat nem hagynak meg s már meztelen koruk-ban a fészekből kipusztítják a 4—6-nál több szaporu-



latot. Így érik el azt a célt, hogy prēmnyulak egy-  
öntetűek és szépek, valamint az eladásra szánt te-  
nyészanyag is mindenkor kiváló kiállítási példányok.

Az elválasztott nyulfiakat háromhónapos ko-  
rukig együtt hagyjuk, vagyis több anyának a szapo-  
rulatát összezsápjuk. De legkésőbb négyhónapos ko-  
ruk előtt ivar szerint különválasztjuk a nőtényeket  
a himektől. Ez úgy történik, hogy a nyulakat egyen-  
ként ölünkbe vesszük, hátára fektetjük és az ágyék  
gyöngéd nyomása után a bakoknál a himvessző ki-  
mutatkozik. Ezeket különrakjuk, a nőtényeket pedig  
együtthagyjuk. Gyakorlott nyultenyésztők már há-  
romhefes korban fölismerik a nyulfiak nemeit, a hosz-  
szukás lyukról a nőtényt, a kerek lyukról a himet.  
A nemek szerinti elválasztást már 4–6 hetes korban  
is megejthetjük és elkülöníthetjük két csoportba. A  
márciusi ellésűek, tehát a legkorábbiak közül választ-  
unk ki tenyészanyagot. A husnyulakat már hathetes  
kortól a konyha részére vágni kezdjük, de mindig  
előre két héttel jobb takarmányozás által feljavítjuk  
és zöldséget a vágásra szántaknak egyáltalán a hiz-  
lalás idején nem adunk, csak száraz eleséget, abrakot  
és tiszta vizet. Így elérjük, hogy a házinyulhusnak  
soha sem lesz füze.

Nyultenyésztést ősszel célszerű beállítani a kezdő  
nyultenyésztőnek, mert őszre teljesen kifejlének a  
tavaszi nyulfiak és kész tenyészanyagot képeznek,  
de ezenkívül évente gondoskodjunk vérfelfrissítésről  
új apaállatok beszerzése által. Az etetés is nem olyan  
kényes télen, mert száraz eleség fogja képezni az ada-  
golás tömegét és csekély gyökérféle, meg gumós nö-  
vény. Ha sok a száraz eleség, ivóvíz is szükséges  
hozzá,

Feljavításra és levágásra bármikor vehetünk  
házinyulat, mert az a két-három hét, amíg a hizlalás  
és bőséges táplálás tart, nem okozhat más gondot,  
mint hogy óvakodjunk, mert a tulsok eleségtől sömört  
kapnak. A hizlalásnál különös gond fordítandó a tiszt-  
aságra. Az etetővályukban ételmaradék ne álljon,  
mert ez megromlik és betegséget okoz. Legcélszerűbb



*naponta kiforrázni a házinyulak edényeit és a piszkot eltávolítva bőségesen almozunk friss szalmával, mert így nem lesz nehéz szag a hizó nyul ládájában.*

### Házinyulbőr kezelése.

Szőrmének csakis a téli hideg időben vágott házi-nyulak pompás gereznája alkalmas, azért a *prémnyulakat* december 1-től január 15-ig szoktuk levágni. A télen vágott nyulbőröket szőrméjükkel befelé fordítva deszkára kifeszítjük és a széleken a deszkához szegezzük megszárítás végett. A prémnyulbőröket kikészítésre mesterembernek adjuk át és ha onnan visszakerült, a szücsök részére áruba bocsátjuk. A levágás alkalmával összekerülő tömegnyulhusnak az értékesítéséről már megemlékeztem.

A *husnyulakat* egész évben fogyasztjuk és ezek a nyári bőrök igen csekély értékűek, legföljebb gyerekjátékok és kalapot készítenek belőle. Mégis levágás után, azon melegében deszkára szegezzük szőrével befelé fordítva és finom porrá tört timsóval alaposan bedörzsöljük, valamint a romlékony hus- és zsírrészeket dörzsölés által kezünkkel eltávolítjuk. Timsó hiányában konyhasót is alkalmazhatunk a bedörzsölésnél. Kiszáradás után szellős, hűvös helyiségben felakasztjuk, hogy a család ruházkodásában felhasználjuk. A nyári nyulbőröket, amint említettem, csekély áron lehet értékesíteni, de végre minden fillért meg kell becsülnünk. A nyulbőr házi kikészítését, cserzését nem ajánlom, mert a háznál nincs módunkban megadni a tartóssátétel kellékeit és a szórét hullató prém semmit sem ér. A nyári nyulbőröket száradás után rakjuk ládába, szórt-szórrel egymásra fordítva és hintsünk közéje naftalint, majd a láda fedelét papírral ragasszuk le, hogy felbontás előtt a naftalin hatóereje ne illanhasson el. Ugyanígy óvjuk a moly kártétele ellen a szakember által kikészített téli gereznákat is eladásig.

### Nyulbetegségekről.

A nyultenyésztőnek minden igyekezetével arra kell törekedni, hogy a nyulbetegségeket megelőzze. A



Kezdő csakis bizonyosan tudott és ismert, egészséges tenyésztőből vegyen nyulörzset. Amely tenyésztőnél nyulbetegség van, onnan ajándékba se fogadjon el nyulakat, különben kórháza lesz és nem nyultenyészte.

A nyulbetegségek megelőzésére szolgál a tisztaság, a nyulólak mindennapi kitisztítása, az összes nyuleleségek szigorú megvizsgálása. Romlott takarmányt, dohos abrakot, penészes kenyeret ne kapjanak a nyulak, mert ettől sokféle baj származik. Az etetővályut mindennap forrázni szükséges, hogy tiszta legyen. Vizes zöldfü, harmattól nedves saláta, lóhere és más *kivül vizes zöldségek, erős paprika, hagyma és nyulaknak nem való fűszeres növények okozzák a bélhurutot, hólyagos szájgyulladást, fel-fuvódást.* Mindezeket egy kis igyekezettel, gondos körültekintéssel elkerülhetjük.

A nyulketrec hiányos építéséből származó légvonal sok kárt teszen a fiatal nyulakban és a felnőttekben egyaránt. Legveszélyesebb az ólfalak alján hagyott rés, repedés, ahol gyöngén vág be a külső hideg levegő.

Sokszor hurcolják be a betegséget, ragályt akkor, amidőn az anyanyulat pároztatás céljából idegen, ismeretlen tenyésztőbe viszik át. Itt a betegség terjesztője lehet a bak, vagy az anyanyul egyaránt. Legyünk elővigyázatosak, idegeneket, bámulókat ne engedjünk a tenyésztő közelébe, mert az ember lábán, ruháján áthurcolhatja a fertőző nyulbetegségeket.

Amint a tenyésztőben egy nyul megbetegedik, szomorkodik, azonnal távolítsuk el az ól közeléből. Legcélszerűbb az ilyen állatot levágni, mert ezáltal a bajok sorozatát előzzük meg. De ha mégsem sikerül a nyulbetegségeket elkerülni, segítésképpen följegyzek néhány tanácsot.

*Ólrágás, lécrágás.* Sok vizenyős eleség adagolása mellett a nyul rákényszerül az ól fájára, lécekre és ezeket rágja, mert a *fogait koptatni szükséges*, tehát rákényszerül az ól farészeinek, léceinek rágására. Gyógyítása: száraz eleség adagolása, széna, zabszalma, árpa, zab etetése, csekély vizenyős takarmány



hozzáadásával. Esetleg az anyanyul is rághatja az ől farészeit, mert párjához vágyik. Ilyenkor a kiszabadulás a nyul célja, de ha pároztatjuk, ismét nyugodt lesz és elhagyja a farészek rágását.

*Egymás szőrének kitépése*, verekedés többször előfordul. A kiherélés nélkül együtt tartott hímek ivarérettség után verekednek, együtt nem tarthatók. Anyanyulnál a verekedés előfordulhat párzás nem kívánása, vagy eredményes párzás után a bak elűzése esetén. Az egymás szőrét tépó nyulakat zárjuk külön ketrecbe.

*Rühesség*. Van fül-, fej- és egész testet borító nyulrühesség, amit rühatkák okoznak. Járványos betegség. Gyógyítása rühes sebhelyek fertőtlenítése, száradás után faolajjal bekenése, hogy felpuhuljon. Két nap múlva kreolin vagy karbololajjal bekenjük. Tisztaság, száraz elhelyezés. Egy hét alatt gyógyul.

*Kosz*. Egerek és patkányok által terjesztett bőrbaj, mely az emberre is átragad. Inkább a nyulak fülén és fején jelentkezik gömbszerű kiemelkedés, porhanyó var alakjában. Magától is meggyógyul. Kezelhető tizszázalékos salicylkenőcs, jódtinktúra ecsetelése által. Gyógyulás után korpával célszerű a sebhelyeket ledörzsölni.

*Nyulon élősködő rovarok*. Tetvek, bolhák. Védekezés: tisztaság, bő almozás, fertőtlenítés. Kipusztíthatók perubalzsam, étheres olajok és finom rovarpor alkalmazásával.

*Sántaság, felhülés*. Okozója a hideg kő, téglá vagy betonpadló. De sántaságot okozhat a nyulól alján hagyott hézagokon átszűrődő hideg levegő, a légvonat, ami a meleg nyultestnek csak a padló közelében levő testrészét, lábait éri és meghűti, sántává teszi. Gyógyítása a légvonat megszüntetése és a fájós lábak bedörzsölése kámforos tiszta szesszel. A padlót deszkával burkoljuk.

*Májfoltosság* (Coccidiosis). Spóra fertőzés, melyek a takarmány útján jutnak a nyulak testébe és a beleket, májat pettyessé változtatják. Gyógyszere ismeretlen. Védekezés a tisztaság, fertőtlenítés, az



Összes beleges, esenevész állatok leölése, kiselejtezése, főleg száraz takarmány etetése, hüléstől megóvás.

*Nyulpestis.* Nincs gyógyszere. Kezelése sikertelen. Boncolásnál tüdő-, mellhártya-, lépdeganat, vérzés, savósnyálka. Hullák elégetendők, utána gondos fertőtlenítés.

*Tüdősorvadás.* (Tuberkulózis.) Ragályos. Nincs gyógyszere.

*Gyomorhurut.* Tünetei: étvágytalanság, mohó ivás, szomjúság, kívül nyalakodás, hasmenés, puffadás, székrekedés, újra hasmenés. Rendetlen etetésből ered. Orvoslása 1—2 napi koplaltatás, utána könnyen emészthető eleség (főtt burgonya). Fűszernövények főzetének itatása (ánizs, kömény, kapormag, majoránna, fodormenta).

*Bélhurut.* Etetési hiba, hirtelen átmenetnélküli áttérés vízenyős eleségről szárazra, vagy fordítva. Romlott takarmány, vizes saláta, vizes paréz etetése, megfázás. Hasmenés, az ürülékben nyálkás, bűzös, véres vegyületek. Gyógyítása: meleg, száraz elhelyezés. Nyugalom, tisztaság. Az ártalmas eleség vagy ivóvíz mellőzése. Egy napi koplaltatás, azután jó széna, piritott zab, fiatal fűzfa- és tölgyfagalyak etetése. Piritott barna kenyér, rántott leves etetése.

*Szemgyulladás.* Gyógyítása kétszázalékos bórsavas öblögetés. Tisztaság, bő almozás.

*Fertőző nátha.* Ragályos. Gyógyítása sikertelen. A betegeket levágni és elásni, a kezdő betegeket levágni és konyhára adni. Általános fertőtlenítés, meszelés, vásárolt állatokat 14 napi vesztégzáiban tartani.

*Hólyagos szájjgyulladás.* Okozója fiatal nyulaknál nedves zöld takarmány, romlott, penészes eleség. A nyálazás összetapasztja az állat szőrét. Szájszájelen hólyagocskák. Étvágyesökkenés, hasmenés. Felerésze a bajt nem éli át a betegeknek. Gyógyítása az ól tisztítása, száraz almozás. Száraz eleségek adagolása, széna, zab, árpa. Száraz fiatal tölgyfakéreg és fűzfakéreg rápatása. Kezelésnél égetett timsóval hintjük meg a hólyagos szájrészeket. Fertőtlenítő folyadékkal



Iemosás és szárazra törés, utána ismét úmsóval behintés. Elkülönítve kezelendő.

*Felfuvódás* ellen ricinus hashajtó segít, ha rögtön észrevesszük, különben a gyorsan erjedő romlott eleségektől a belek felfuvódnak, 4—5 órán belül beáll az elhullás.

Drága kiállítási példányokhoz tanácsos állatorvost hívni, aki szakszerűleg gyógykezeli az értékes állatot. Közönséges háztartás céljára tenyésztett nyulakat pedig vagy elássuk, ha ragályos beteg volt, vagy levágjuk és konyhára adjuk a könnyebb eseteknél, de kórházat senki ne csináljon a tenyészetéből, még akkor se, ha utolsó darabig le kell vágni a nyulait.

### Házinyulfajták.

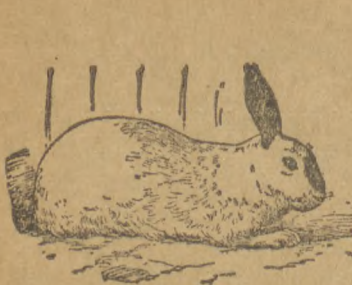
A házinyulat a vadnyulakból szelidítette meg az ember és már a rómaiak ezelőtt két és félezer évvel a hóditott területekre bevitték a szelidített nyulakat. Napjainkban csodálatos haladást mutat a házinyul-tenyésztés, a különböző célokat szolgáló fajták száma több mint harmincféle és ezek válfajai nagy számot adnak ki.

Osztályozhatjuk a házinyulfajtákat nagyság szerint, de éppen így lehet haszonvétel szerint is osztályozni, azonban legcélszerűbb mégis, ha az ismertebb házinyulfajtákat egyenként és külön-külön mutatom be, hogy teljes legyen a választék.

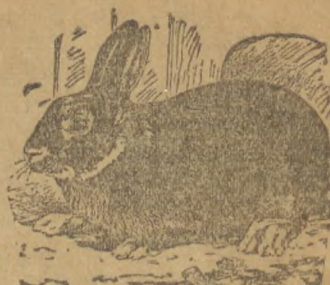
*Parlagi magyar házinyul* ott él szerte az országban, az istállók jászalai alatt, szabadon. Tápláléka a haszonállatok szájából lehulló ízék. Italuk az állatok itatásánál kilocsogó víz. Minden gondozás nélkül élnek. Inkább a gyermekek mulatságára szolgál, mert a húsát igen ritka esetben eszik meg. Vérkeresztesre, újabb fajták előállításához alkalmas anyag. Sulya félkilótól másfélkilóig. Színe fehér, fekete, szürke, tarka minden elképzelhetetlen változatban. Nevezhető sportnyulnak, mert haszonvétele majdnem semmi.



# HAZINYULAK



Orosz prémnyul



Ezüst prémnyul



Belga óriás



Hollandi tarka



Fehér angora



Csincsilla prémnyul



*Úregi nyul.* Mezőn, homokos vidéken, vadon tenyészik. Keresztezésre, újabb fajták előállítására igen alkalmas fajta. Sulya 1—2 kiló. Színe szürkés-sárga, barna, fekete, söt. tarka is található. Könnyen szelidül és lesz házinyul belőle.

*Orosz prémnyul.* A prémnyulak között igen kedvelt fajta. Tiszta fehér és fekete orr, fül és lábvég színezettel. Sulya 2—3 kiló. Husa igen izletes. Prémje értékes.

*Fehér angóranýul.* Ez a hosszuszőrű, fehér színű házinyul a zárdákban kedvelt, ahol finom fehér szőrért évente 3—4-szer is megtépik, miként a libákat szokás tépni és szőréből gyönyörű kézimunkákat, fehér kötött árukat készítenek. Nagyon gondos tisztaságot igényel. Husa jó. Gereznája értékesíthető. Tépett szőre 20—25 cm. hosszúra nő. Évi szórtermelése 20—25 deka. Testsulya 2—4 kiló. Kezdő tenyésztőknek nem ajánlható. Kapható fekete és szürke színben is.

*Hollandi nyul.* A hollandusok házi nyula. Igénytelen. Sulya 2—3 kiló. Tartása nem kényes. Husa igen izletes. Szaporasága kitűnő, 6—7 fiat vet. Színe fekete-fehér foltos, melyet akkor tartanak szépnek, ha hátközépig fekete, onnan a fejig fehér és a fejen a fül és pofa fekete, az orron fehér sáv. Kezdőknek ajánlható, mint nem kényes állat.

*Ezüst nyul.* Igen kedvelt házinyulfajta, egyszínű ezüst szőrzettel. Sulya 2—3 kiló. Husa igen jó. Bundája kelendő árut szolgáltat. Nem kényes. Kezdőknek ajánlható. A nyulfiak feketék, az ezüst színt 5—6 hónapos korban éri el teljes pompájában.

*Csincsilla.* Ujabban kitenyésztett prémnyul 2½—4 kiló súlyban. Színe szürke, szinte márványos színjátékkal. Mint prémnyul igen értékes. Husa izletes. Tenyésztése ajánlható.

*Havanna-nyul.* Középnagy prémnyul, nyestszínű szőrzettel. Sulya 2—3 kiló. Gereznája értékes. Husa jó. Mint prémnyul bevált.



*Álaska-nyul.* A havannához hasonló prémnyul, fekete selyemfényű, gyéren fehérszálu szőrzettel, mely az alaska-rókához hasonlít. Kedvelt prémnyul.

*Hermelin-nyul.* Kicsiny, zömöktestű, igénytelen prémnyul. Színe fehér, piros szemekkel. Sulya 1½—2 kiló. Gereznája jól értékesíthető. Husa izletes.

*Fekete rőt nyul.* A prémnyulak közé tartozik. Háta tiszta fekete, hasa barnássárga és prémjét kedvelik a szücsök. Sulya 2—3 kiló.

*Bécsikék.* Hus- és prémnyul. Színe kék, szürke fénybe hajló. Testsulya 4—5 kiló. Gondos ápolást kíván a szőrme színe miatt, különben nem kényes fajta, gereznája keresett áru. Tiszta fehér színben, kék szemekkel is kedvelt házinyul.

*Kos-orru nyulak.* Angol és francia változata van a kosorru, nagytestű, husnyulaknak, görbe orral, lelógó óriás fülekkel. Sulya 4—6 kiló. Színe barnásszürke. A tenyésztők nagyon kedvelik tömeghúsáért és szőrméjéért.

*Lepke-nyulak.* Tarka színezésű husnyulak, angol és német lepkenyul néven. Igen kedvelt husnyul, a prémje is értékes. Sulya 3—4 kiló. Nem igényes. Kezdő tenyésztőknek ajánlhatók a tarka lepkenyulak.

*Vitás nyulak.* Angol vitás, belga vitás, holland vitás nyulak olyan nyulfajták, amelyek elütnek az ilyen néven ismert nyulfajtáktól színben és testalakban és hovátartozandóságuk — vitás, kétes. A vitás nyulfajták általában nagyon edzettek és igénytelenek és kezdő tenyésztők részére ajánlhatók.

*Belga óriás nyul.* Miként a neve is mutatja, a legnagyobb testű házinyul, melynek testhossza 70—75 cm. nagyra nő. Sulya 5—8 kiló, tehát tömeghúst szolgáltat és gyorsan fejlődik, de elég kényes természetű és gondos ápolást, jó takarmányozást, tisztaságot igényel. Van fehér, szürke, vasderes és fekete színben. A fehér belga óriás nyulnak piros szemei vannak. Kezdő tenyésztők rendszerint a belga óriáson kezdik a tenyésztést, ami nem célszerű és sok csalódás éri a nyultenyésztésben teljesen járatlanokat, mert az óriás



állatnak az igényei szintén nagyok. A sikerült első évi nyultenyésztés után a második évben már ajánlhatók kezdőknek is a belga óriások.

Az itt felsorolt házinyulfajtákon kívül még számos fajta van és ezek válfajtái, változatai, mert a házinyultenyésztés rajongói minden igyekezetüket beleviszik a nyultenyésztés megkedveltetésébe, fellendítésébe. Nálunk a falusi kisgazdák a tömeges házinyulhus értékesítésének feltalálása után, amelyet e könyv szerzője ajánlott kolbászkészítés útján legelőször, — szintén felkarolták a hasznothajtó házinyul-  
tenyésztést és tekintve, hogy kétmillió mezőgazdasági munkás és kisbirtokos van, nagyszerű kilátás mutatkozik a hasznothajtó házinyultenyésztés fejlesztésére.



#### BEFEJEZŐ

A szakmába vágó további kérdésekre készséggel válaszol a *Friss Ujság* „Közérdekű Feleletek” c. rovata. Különösen kezdők tenyészanyagbeszerzése, a nyári nyulbőrből kalap kidolgozása, a téli gereznák kikészítése és más időszaki kérdésekre adunk felvilágosítást esetleg levélben is, ha válaszbélyeget csatolnak.

**Péterfy Tamás**

Budapest, VI., Nagymező-u. 3.

a *Friss Ujság* szerkesztőségének címén.



# TARTALOM

	Oldal
Előszó — — — — —	3
Nyultartás — — — — —	5
Házinyultartó láda — — — — —	6
Házinyultenyésztés — — — — —	7
Házinyultenyésztés célja — — — — —	8
Házinyul elhelyezése — — — — —	8
Ölszükséglet tíz nyul részére — — — — —	9
Nyulól berendezése — — — — —	11
Különálló nyulól — — — — —	12
A berendezés méretei — — — — —	12
Akasztóhorog — — — — —	13
Etetőrács — — — — —	13
Etetővályu — — — — —	14
Mentőpolc — — — — —	15
Ellető helyiség — — — — —	16
A nyulól méretei — — — — —	17
Kifutó — — — — —	18
Tolóajtó — — — — —	19
Házinyulak kiherélése — — — — —	20
Különálló nyulól — — — — —	22
Kettős nyulház — — — — —	23
Téli ellető — — — — —	25
A házinyul tápláléka — — — — —	26
Mikor etessünk? — — — — —	27
Az eleség gyűjtése — — — — —	28
Csicsóka, mint nyultakarmány — — — — —	28
Házinyul levágása — — — — —	29
Házinyulhus elkészítése. (Nyulpaprikás. Nyulbecsinált. Kirántott nyulhus. Rizses nyulhus. Pácolt nyul- pecsenye. Nyulhus parázssátétele. Hirtelen pörkölt nyulaprólék. Nyulzsir.) — — — — —	30
Házinyulhus tömeges értékesítése — — — — —	31
Házinyul szaporítása — — — — —	33
Házinyulbőr kezelése — — — — —	36
Nyulbetegségekről. (Ólrágás, lécrágás. Rühesség. Kosz. Élősködő rovarok. Sántaság, felhülés. Májfoltosság. Nyulpestis. Tüdősorvadás. Gyomorhurut. Bélhurut. Szemgyulladás. Fertőző nátha. Hólyagos szájgyul- ladás. Felfuvadás.) — — — — —	36
Házinyulfajták. (Parlagi magyar. Űregi nyul. Orosz premnnyul. Fehér angóra. Hollandi nyul. Ezüst nyul. Csincsilla. Havanna. Alaska. Hermelin. Fekete rőt nyul. Bécsikek és fehér. Kosorru angol és francia. Lepke nyulak. Vitás nyulak. Belga ériások.) — — — — —	40
Tartalomjegyzék — — — — —	45



## NYULTENYÉSZTÉSI EGYESÜLETEK, INTÉZMÉNYEK

— Lévelezéshez válaszbélyeg csatolandó. —

**Házinyultenyésztők Országos Egyesülete,**

*Budapest, IX., Csarnok-tér 5.*

**Magyar Házinyultenyésztők Egyesülete,**

*Kispest, Üllői-ut 40.*

**Baromfitenyésztők Országos Egyesülete,**

*Budapest, IX., Üllői-ut 25.*

**Szegedvidéki Baromfi- és Házinyultenyésztők Egyesülete,**

*Szeged, Béke-ut 4.*

**Nyugatmagyarországi Baromfi- és Nyultenyésztők Egye-**

**sülete, Magyaróvár.**

**Délmagyarországi Baromfi- és Nyultenyésztési Egyesület,**

*Békéscsaba.*

**Keletmagyarországi Baromfi- és Nyultenyésztők Egyesü-**

**lete, Debrecen (Városháza).**

**Duna—Tiszaközi Baromfi-, Galamb- és Nyultenyésztők**

**Egyesülete, Kecskemét.**

**Nagykunsági Baromfi-, Galamb- és Nyultenyésztők Egye-**

**sülete, Kisújszállás.**

**Tiszántúli Mezőgazdasági Kamara Baromfitenyésztési**

**Ügyosztálya, Debrecen, Hunyadi-u. 15.**

**Tiszajobbparti Mezőgazdasági Kamara Baromfitenyész-**

**tési Ügyosztálya, Miskolc, Városház-tér 16.**

**Felsődunántúli Mezőgazdasági Kamara Baromfitenyész-**

**tési Ügyosztálya, Győr, Bisingerpark 32.**

**Alsódunántúli Mezőgazdasági Kamara Baromfitenyész-**

**tési Ügyosztálya, Kaposvár.**

**Duna—Tiszaközi Mezőgazdasági Kamara Baromfitenyész-**

**tési Ügyosztálya, Kecskemét, Rákóczi-ut 5.**



## BAROMFI-, GALAMB- ÉS HAZINYULTENYÉSZTÉSI EGYESÜLET:

1. Veszprém (Vármegyeháza). 2. Budapest (Vármegyeháza). 3. Baja. 4. Balassagyarmat. 5. Turkeve. 6. Sátoraljaújhely (Vármegyeháza). 7. Szentcsanak. 8. Szombathely. 9. Miskolc. 10. Makó. 11. Hódmezővásárhely. 12. Nagykőrös. 13. Vác. 14. Szolnok. 15. Cegléd. 16. Pécs. 17. Győr. 18. Esztergom. 19. Székesfehérvár. 20. Újpest. 21. Mezőcsát. 22. Dunapataj. 23. Sopron. 24. Zalaegerszeg. 25. Mezőkövesd.

## NYULTENYÉSZTÉSI SZAKLAPOK

— Levelezéshez válaszbélyeg csatolandó. —

**Kistenyésztők Lapja.** A Házinyultenyésztők Országos Egyesülete kiadása. *Budapest, IX., Csarnok-tér 5.*



**Baromfitenyésztők Lapja.** A Baromfitenyésztők Országos Egyesülete kiadása. *Budapest, IX., Üllői-ut 25.*

**Házinyultenyésztők Lapja.** *Szeged, Béke-ut 4.*

**Kisemberek Házatája** (a Friss Ujság szombati melléklete), *Budapest, VI., Nagymező-u. 3.*





 **Ingyen biztosítás jár a FRISS UJSÁG minden olvasójának** 

**41-ik évfolyam**

**Budapest, VI., Nagymező ucca 3**

Előfizetési díj:  
egy óra 1.40 P

# FRISS UJSÁG

Előfizetési díj:  
negyedévre 4 P

**A legjobb, legolcsóbb és legkedveltebb  
képes magyar napilap!**

A Friss Ujság minden  
állandó olvasója és  
előfizetője teljesen  
ingyen, nevére szóló  
balesetbiztosítási  
kötvényt kap.

Minden benne van a  
**FRISS UJSÁG**-ban,  
a kisemberek  
harcos lapjában.

A **FRISS UJSÁG** az  
egyetlen napilap a  
világon, amely 1000  
pengőre ingyen biz-  
tosítja baleset ellen  
minden olvasóját.



**Ára:**

**köznep**

**6**

**fillér**

**vasárnap**

**12**

**fillér**



Állandóan két regény, oldalas folytatásokban.

**Kisemberek Házatája,**

Szerkesztői üzenetek, Tanácsadó, Hadirokkantposta,

**Friss Gyermeukujság**

sokszinű képekkel,

**Friss Rádióujság**

teljes heti rádióműsorral,

Rejtvények és keresztrejtvények hetenként  
jutalomdíjakkal.

**Friss Humor képes vicclap,**

**Friss Ujság Vasárnapia**

sokszinű képekkel és színes képpel meg-  
jelenő regény, amely összegyűjtve beköthető.



