

15.195/19

15. 195/19

AZ

# ERNST-MÚZEUM AUKCIÓI

XIX.



214.

R..... UR VIZFESTMÉNY-GYŰJTEMÉNYE

VALAMINT FŐURI ÉS KÜLÖNBÖZŐ MÁSS MAGÁNBIRTOKBÓL SZÁRMAZÓ MŰTÁRGYAK

AQUARELLSAMMLUNG DES HERRN R.....

SOWIE KUNSTGEGENSTÄNDE AUS HERRSCHAFTLICHEM UND  
ANDEREM PRIVATBESITZ

BUDAPEST, 1922. ERNST-MÚZEUM KIADÁSA, VI, NAGYMEZŐ-UTCA 8.



406 778

~~8th~~  
~~752~~



15.195/19

~~DAAG994~~

M. N. MUSEUM KÖNYVTÁRA  
I. Nyomt. Növedéknapló  
1922 év. 277. sz.

(R  
2)



# Az Ernst-Múzeum aukciói

XIX.

## R..... UR VIZFESTMÉNY- GYÜJTEMÉNYE

VALAMINT

FŐURI ÉS KÜLÖNBÖZŐ MÁS MAGÁN-  
BIRTOKBÓL SZÁRMAZÓ MŰTÁRGYAK

AQUARELLSAMMLUNG DES HERRN R.....  
SOWIE KUNSTGEGENSTÄNDE AUS HERR-  
SCHAFTLICHEM UND ANDEREM PRIVATBESITZ

A műtárgyak szakértői meghatározását végezték és a katalógust írták:

CSÁNYI KÁROLY  
Budapest

Dr. TÉREY GÁBOR  
Budapest

múzeumi igazgatók.

Kiállítás: 1922. évi május 21-től május 23-ig d. e. 9-től d. u. 5-ig.

Aukció: 1922. évi május hó 24-én d. u. 3-kor, 25-én d. e. 1/211-kor  
és d. u. 3-kor és 26-án d. u. 3-kor.

BUDAPEST, 1922.

ERNST-MÚZEUM KIADÁSA, VI., NAGYMEZŐ-UTCA 8.



## ELADÁSI FELTÉTELEK.

1. Az árverésen a vevő a vételárat tartozik készpénzben azonnal kifizetni. **A vevő a leütött ár után a törvényes fényüzési forgalmi adót és ezen felül még 12% árverési járulékot fizet.** Az árverésen tett minden árajánlatnak 100 koronán felül 5 koronával, 500 koronán felül 20 koronával, 1000 koronán felül 50 koronával, 2000 koronán felül 100 koronával magasabbnak kell lenni az előzőnél. Az ajánlott legmagasabb ár kifizetése előtt a tárgyat az árverés vezetősége nem szolgáltatja ki.

2. A tárgyak abban az állapotban adatnak el, amelyben az árverés idején vannak. Leütés után *semmilyen felszólalás nem vehető figyelembe*, minthogy a tárgyak kiállítása azok megtekintését lehetővé tette. Az eladásra kerülő tárgyakra vonatkozólag a katalógusban található adatokért és leírásokért **nem vállalunk felelősséget.** Az egyes tárgyak tételenként árverezendők és csak kivételesen bocsáthatók tömegben árverés alá.

3. Az eladásra kerülő tárgyak becsértéken alul nem adatnak el. A kikiáltás azonban ennél alacsonyabb összegben történhetik, miért is a kikiáltási ár és a becsár nem azonos.

4. Az árverést vezető tartozik az árverezők ajánlatait ismételve kellően kikiáltatni és a legmagasabb ígéretet háromszori felhívás után „senki többet harmadszor” leütéssel elfogadni. Kétes esetben, azaz ha több ajánlattevő támaszt igényt és ha nem állapítható meg, hogy kinek részére történt a leütés, az árverést vezetőnek kötelessége a tárgyat újból árverés alá bocsájtani.

5. A leütéssel a tárgyak a vevő tulajdonába mennek át. A vevő kívánságára elvállaljuk, hogy a tárgyakat *az aznapi árverési idő végéig*, amikor átveendők, gondosan őrizzük, de anélkül, hogy sértetlenül maradásukért bármiképen is szavatolnánk. A megvett tárgyak elszállítása kizárólag **a vevő költségére és veszélyére történik**, elveszésük vagy megsérülésük esetén az árverés vezetősége **semmilyen felelősségre** nem vonható.

6. Tilos mindenféle összebeszélés, a nyereségben való osztozkodás vagy jutalom vagy előny ígérese, mely az árverési eredményt befolyásolná; hasonlóképpen tiltva van mindennemű összebeszélés vagy vállalkozás, mely arra irányul, hogy harmadik személyeket szerfeletti magas vételár kínálására rávegyen és ilykép megkárosítson.

7. Az árverési helyiségbe *csak az léphet be, akinél katalógus van.*

8. Felvilágosítással szolgálnak és megvételre való megbízásokat elfogadnak az *Ernst-Múzeum* megbízottai (telefon 120—14),

valamint *Boros Béla* (Aradi-utca 40. sz.), *Donáth Sándor* (Kossuth Lajos-utca 3. sz.), *Eggenberger-féle műkereskedés*, *Hoffmann Béla* (Kecskeméti-utca 3. sz.) *Pick Adolf* (Kristóf-tér 7. sz.), *Réthy Zsigmond* (Városház-utca 1. sz.), *Silbermann E. és A.* (Múzeum-körut 17).



I.

R . . . . . ÚR VIZFESTMÉNY-GYÜJTEMÉNYE.  
(AQUARELLSAMMLUNG DES HERRN R . . . . .)

1—90.

Adéle, 19. század (Jahrhundert).

1. ÖNARCKÉP (Selbstbildnis). Jelzés lent jobbra (Bezeichnet rechts unten): Adéle 849.  
Vizfestmény (Aquarell) 19,5×15.

Adéle, 19. század (Jahrhundert).

2. FIU KÉPMÁSA (Knabenbildnis). Jelzés lent jobbra (Bezeichnet rechts unten): Adéle 848.  
Vizfestmény (Aquarell). 20,5×16.

Agricola Karl Josef Alois (1779—1852).

3. IMÁDKOZÓ LEÁNY (Betendes Mädchen). Jelzés lent jobbra (Bezeichnet rechts unten):  
Agricola.  
Vizfestmény (Aquarell). 12,5×12.

Andreatti Federigo, szül. (Geb.) 1847.

4. APÁCA (Nonne). Jelzés lent jobbra (Bezeichnet rechts unten): F. Andreatti.  
Vizfestmény (Aquarell). 23×17.

Angol festő, 19. század (Englisch, 19. Jahrhundert).

5. FÉRFI KÉPMÁS (Männliches Bildnis).  
Vizfestmény (Aquarell). Átmérője 19.

Illusztr. IV. tábl.

Anreiter Alois von (1803—1882).

6. NŐI KÉPMÁS (Weibliches Bildnis). Jelzés lent jobbra (Bezeichnet rechts unten): Anreiter 844.  
Vizfestmény (Aquarell). 25×20.

Barabás Miklós (Nicolaus) 1810—1898.

7. TISZA LAJOS KÉPMÁSA (Bildnis des Ludwig v. Tisza). Jelzés lent balra (Bezeichnet links unten): Barabás 855.  
Vizfestmény (Aquarell). 29,5×25.

Bekel Joseph (1806—1865).

8. SZINÉSZ MINT GLADIATOR (Schauspieler als Gladiator). Jelzés lent balra (Bezeichnet links unten): J. Bekel pinx. Prag 844.  
Vizfestmény (Aquarell). 32×26.

Boatti, 19. század (Jahrhundert).

9. TISZT KÉPMÁSA (Bildnis eines Offiziers). Jelzés lent balra (Bezeichnet links unten): Boatti 1849.  
Vizfestmény (Aquarell) 15×12,5.

Brandeiss Johann (1818—1872).

10. NŐI KÉPMÁS (Weibliches Bildnis). Jelzés lent balra (Bezeichnet links unten): Brandeiss.  
Vizfestmény (Aquarell). 30,5×22.

Illusztr. II. tábl.

Brocky Károly (Karl), 1807—1855.

11. BARÓ PODMANICZKY KÉPMÁSA (Bildnis des Baron Podmaniczky). Lent a középén (Unten in der Mitte): 1838.  
Vizfestmény (Aquarell). 23×18.



Capsi, 19. század (Jahrhundert).

12. FÉRFI KÉPMÁS (Männliches Bildnis). Jelzés lent jobbra (Bezeichnet rechts unten): Capsi 862. aug. 12. Pesten.  
Vizfestmény (Aquarell). 32,5×26,5.

Clarot Alexander (1796—1842).

13. GR. KEGLEVICH MINT GYERMEK (Jugendbildnis des Grafen Keglevich). Jelzés lent balra (Bezeichnet links unten): Clarot 1850.  
Vizfestmény (Aquarell). 30×22.

Clarot Alexander (1796—1842).

14. EGY SZINÉSZNŐ KÉPMÁSA (Bildnis einer Schauspielerin). Jelzés lent balra (Bezeichnet links unten): J. Clarot 1837.  
Vizfestmény (Aquarell). 40×19. Illusztr. II. tábl.

Clarot Johann Baptist (1797—1854?).

15. FÉRFI KÉPMÁS (Männliches Bildnis). Jelzés lent balra (Bezeichnet links unten): J. Clarot 1844 a Pesth.  
Vizfestmény (Aquarell). 25×22.

Clarot Johann Baptist (1797—1854?).

16. BUDAI CUKRÁSZ KÉPMÁSA (Bildnis eines Ofner Zuckerbäckers). Jelzés lent balra (Bezeichnet links unten): J. Clarot 1850. A 17. sz. kép párdarabja (Pendant zu Nr. 17.).  
Vizfestmény (Aquarell). 19×16.

Clarot Johann Baptist (1797—1854?).

17. BUDAI CUKRÁSZ FELESÉGE (Bildnis einer Ofner Zuckerbäckerin). Jelzés lent jobbra (Bezeichnet rechts unten): J. Clarot 1853. A 16-ik sz. kép párdarabja (Pendant zu Nr. 16.).  
Vizfestmény (Aquarell). 19,5×16.

Daffinger Moritz Michael (1790—1849).

18. A NŐVÉREK (Die Geschwister). Festetett (Gemalt): 1876.  
Vizfestmény (Aquarell). 17×13,5.

Decker Gabriel (1821—1855).

19. EGY SZINÉSZ KÉPMÁSA (Bildnis eines Schauspielers). Jelzés lent jobbra (Bezeichnet rechts unten): Gabriel Decker 840.  
Vizfestmény (Aquarell). 25×20. Illusztr. IV. tábl.

Dickinson, 19. század (Jahrhundert).

20. HÖLGY LÓVAL (Dame mit Pferd).  
Vizfestmény (Aquarell). 51×44.

Dickinson, 19. század (Jahrhundert).

21. ATYA KÉT FIÁVAL (Vater mit zwei Söhnen).  
Vizfestmény (Aquarell). 27,5×22.

Elfinger, 19. század (Jahrhundert).

22. KÉKFRAKKOS FÉRFI (Mann in blauem Frack). Jelzés lent jobbra (Bezeichnet rechts unten in der Mitte): Elfinger, 838.  
Vizfestmény (Aquarell). 26,5×21,5.

Ender Johann Nepomuk (1793—1854).

23. I. FERENC JÓZSEF MINT GYERMEK (Bildnis des Kaisers und Königs Franz Josef I. als Kind).  
Vizfestmény (Aquarell). 25,5×20,5.

Eybl Franz (1806—1880).

24. PEREIRA BÁRÓ ÉS BÁRÓNŐ KÉPMÁSA (Bildnis des Barons und der Baronin v. Pereira).  
Vizfestmény (Aquarell). 80×60. Illusztr. II. tábl.



Eybl Franz (1806—1880).

25. NŐI KÉPMÁS (Weibliches Bildnis).  
Vizfestmény (Aquarell). 33×26.

Fahrländer Franz (1793—†).

26. NŐI KÉPMÁS (Weibliches Bildnis). Jelzés lent jobbra (Bezeichnet rechts unten): Fahrländer.  
Vizfestmény (Aquarell). 25,5×18,5.

Fendi Peter (1796—1842).

27. FERENC CSÁSZÁR (Kaiser Franz). Jelzés lent jobbra (Bezeichnet rechts unten): P. Fendi.  
Vizfestmény (Aquarell). 15×12.

Fischer Leopold (1813—†).

28. FÉRFI KÉPMÁS (Männliches Bildnis). Jelzés lent balra (Bezeichnet links unten): L. Fischer  
845.  
Vizfestmény (Aquarell). 20,5×17,5.

Fischer Leopold (1813?—†).

29. FÉRFIKÉPMÁS (Männliches Bildnis). Jelzés lent jobbra (Bezeichnet rechts unten): L. Fischer  
834. A 30. sz. kép párdarabja (Gegenstück zu Nr. 30). Illusztr. IV. tábl.  
Vizfestmény (Aquarell). 24,5×19.

Fischer Leopold (1813?—†).

30. NŐI KÉPMÁS (Weibliches Bildnis). Jelzés lent balon (Bezeichnet links unten): L. Fischer 834.  
A 29. sz. kép párdarabja (Gegenstück zu Nr. 29).  
Vizfestmény (Aquarell). 24,5×19.

Gaupmann Rudolf (1815—1877).

31. SZINÉSZNŐ (Schauspielerin). Jelzés lent jobbra (Bezeichnet rechts unten): R. Gaupmann.  
Vizfestmény (Aquarell). 22×17,5.

Gaupmann Rudolf (1815—1877).

32. NŐI KÉPMÁS (Weibliches Bildnis). Jelzés lent jobbra (Bezeichnet rechts unten): Gaupmann...  
Vizfestmény (Aquarell). 13,5×10,5.

Goebel Carl (1824—†).

33. NŐI KÉPMÁS (Weibliches Bildni). Jelzés lent balra (Bezeichnet links unten): Goebel Vienne  
1851.  
Vizfestmény (Aquarell). 32×21,5. Illusztr. III. tábl.

Goebel Carl (1824—†).

34. EGY FŐHERCEG (?) KÉPMÁSA (Bildnis eines Erzherzogs?). Jelzés lent balra (Bezeichnet  
links unten): Goebel.  
Vizfestmény (Aquarell). 34×25,5.

Goebel Carl (1824—†).

35. ZONGORÁZÓ HÖLGY (Klavierspielende Dame). Jelzés lent jobbra (Bezeichnet rechts unten):  
Goebel à Vienne 1850.  
Vizfestmény (Aquarell). 32×21,5. Illusztr. I. tábl.

Grünbaum, 19. század. (Jahrhundert).

36. EGY TISZT KÉPMÁSA (Bildnis eines Offiziers). Jelzés balra (Bezeichnet links): Grünbaum  
pinxit 1832.  
Vizfestmény (Aquarell). 12,5×9,5.

Heaton J., 19. század (Jahrhundert).

37. KÉKRUHÁS HÖLGY (Dame in Blau). Jelzés lent jobbra (Bezeichnet rechts unten): J. Heaton  
1837.  
Vizfestmény (Aquarell). Illusztr. III. tábl.



Heinrich Johann, 19. század (Jahrhundert).

38. NŐI KÉPMÁS (Weibliches Bildnis). Jelzés lent jobbra (Bezeichnet rechts unten): Joh. Heinrich 835.

Vizfestmény (Aquarell). 24,5 × 9,5.

Horrak J., 19. század (Jahrhundert).

39. VILMOS FŐHERCEG TÁBORNOK KÉPMÁSA (Bildnis des Erzherzogs Wilhelm). Jelzés lent jobbra (Bezeichnet rechts unten): J. Horrak 851. Lent jobbra a főherceg aláírása (Rechts unten): Eh. Wilhelm Gen.

Vizfestmény (Aquarell). 33,5 × 27,5.

Kriehuber Josef (1801—1876).

40. FÉRFI KÉPMÁS (Männliches Bildnis). Jelzés lent jobbra (Bezeichnet rechts unten): Kriehuber 872.

Vizfestmény (Aquarell). 25 × 19,5.

Kriehuber Josef (1801—1876)

41. FÉRFI KÉPMÁS (Männliches Bildnis). A kép hátán (Auf der Rückseite des Bildes): Bildnis des Generals Weigel 1848. A42-ik sz. kép párdarabja (Pendant zu 42.).

Vizfestmény (Aquarell). 30 × 23.

Kriehuber Josef (1801—1876).

42. NŐI KÉPMÁS (Weibliches Bildnis). A kép hátán (Auf der Rückseite des Bildes): Bildnis der Frau des Generals Baron Weigl 1848). A 41-ik sz. kép párdarabja (Pendant zu Nr. 41.).

Vizfestmény (Aquarell). 30 × 23.

Kriehuber Josef (1801—1876).

43. FÉRFI KÉPMÁS (Männliches Bildnis). Jelzés lent balra: Kriehuber. A 44. sz. kép párdarabja (Gegenstück zu Nr. 44.).

Vizfestmény (Aquarell). 26,5 × 20,5.

Kriehuber Josef (1801—1876)

44. NŐI KÉPMÁS (Weibliches Bildnis). Jelzés lent balra (Bezeichnet links unten): Kriehuber. A 43. sz. kép párdarabja (Pendant zu Nr. 43.).

Vizfestmény (Aquarell). 26,5 × 20,5.

Kriehuber Josef (1801—1876).

45. SZÉCHENYI ISTVÁN GRÓF KÉPMÁSA (Bildnis des Grafen Stefan Széchenyi). Jelzés lent jobbra (Bezeichnet rechts unten): J. Kriehuber.

Vizfestmény (Aquarell). 20 × 15.

Illusztr. IV. tábl.

Kriehuber Josef (1801—1876).

46. FÉRFI KÉPMÁS (Männliches Bildnis). Jelezve lent jobbra (Bezeichnet rechts unten): Kriehuber 844.

Vizfestmény (Aquarell). 24,5 × 18,5.

Kriehuber Josef (1801—1876).

47. GRÓF BATTYÁNYI (Bildnis des Gr. Batthyányi).

Vizfestmény (Aquarell). 23 × 19.

Id. Lieder Frigyes (Friedrich d. Ä.), 1799—1873.

48. FÉRFI KÉPMÁS (Männliches Bildnis). Jelzés lent jobbra (Bezeichnet rechts unten): Lieder.

Vizfestmény (Aquarell). 10,5 × 8.

Id. Lieder Frigyes (Friedrich d. Ä.), 1786—1859.

49. PESTI POLGÁRMESTER KÉPMÁSA (Bildnis eines Pester Bürgermeisters). Jelzés balra (Bezeichnet links): Lieder F. Pesten 1844.

Vizfestmény (Aquarell). 21 × 17,5.



Ifj. Lieder Frigyes (Friedrich d. J.), 19. század (19. Jahrhundert).

50. FÉRFI KÉPMÁS (Männliches Bildnis). Jelzés lent jobbra (Bezeichnet rechts unten): Lieder junior 833.

Vizfestmény (Aquarell). 22,5 × 17,5.

Ifj. Lieder Frigyes (Friedrich d. J.), 19. század (19. Jahrhundert).

51. A MŰVÉSZ ÖNARCKÉPE (Selbstbildnis). Jelzés lent jobbra (Bezeichnet rechts unten): Lieder junior 838.

Vizfestmény (Aquarell). 22 × 17,5.

Mauschgo J., 19. század (19. Jahrhundert).

52. FÉRFI KÉPMÁS (Männliches Bildnis). Jelzés lent jobbra (Bezeichnet rechts unten): J. Mauscho 1832.

Vizfestmény (Aquarell). 12,5 × 10.

Mayer Taddéo, 19. század (19. Jahrhundert).

53. FRANZ ÉS KARL FILEK VON WITTINGHAUSEN GRÓFOK KÉPMÁSA (Bildnis der Grafen Franz und Karl Filek von Wittinghausen). Jelzés lent jobbra (Bezeichnet rechts unten): Taddéo Mayer p. 836.

Vizfestmény (Aquarell). 22 × 18.

Naumann C., 19. század (19. Jahrhundert).

54. FEHÉRRUHÁS HÖLGY (Dame in Weiss). Jelzés lent balra (Bezeichnet links unten): C. Naumann Wien 1841.

Vizfestmény (Aquarell). 23,5 × 18,5.

Illusztr. III. tábl.

Osztrák festő, 19. század (Oesterreichisch, 19. Jahrhundert).

55. NŐI KÉPMÁS (Weibliches Bildnis).

Vizfestmény (Aquarell). 33,5 × 26.

Osztrák festő, 19. század (Oesterreichisch, 19. Jahrhundert).

56. 2 darab (Stück) FÉRFI ÉS NŐI KÉPMÁS (Bildnis eines Mannes und seiner Frau).

Vizfestmény (Aquarell). Mindegyik kép (Jedes Bild) 8,6 × 6.

Osztrák festő, 19. század (Oesterreichisch, 19. Jahrhundert).

57. NŐI KÉPMÁS (Weibliches Bildnis).

Vizfestmény (Aquarell). 55,5 × 42,5.

Osztrák festő, 19. század (Oesterreichisch, 19. Jahrhundert).

58. EGY TISZT KÉPMÁSA (Bildnis eines Offiziers). Jelzés lent jobbra (Bezeichnet rechts unten): . . . . 836.

Vizfestmény (Aquarell). 25 × 19,5.

Osztrák festő, 19. század (Oesterreichisch, 19. Jahrhundert).

59. NŐI KÉPMÁS (Weibliches Bildnis).

Olajminiatűr (Oelminiatur) 26 × 21.

Passini Ludwig szül. (geb). 1832.

60. VELENCEI NŐ. (Venezianerin). Jelzés fent (Bezeichnet oben): L. Passini Venedig 1875.

Vizfestmény (Aquarell). 21 × 13.

Peter Emmanuel (1799—1873).

61. NŐI KÉPMÁS (Weibliches Bildnis). Jelzés lent jobbra (Bezeichnet rechts unten): E. Peter.

Vizfestmény (Aquarell). 16 × 13.

Peter Emmanuel (1799—1873).

62. EGY GYERMEK KÉPMÁSA (Bildnis eines Kindes). Jelzés lent jobbra (Bezeichnet rechts unten): Em. Peter.

Vizfestmény (Aquarell). 12 × 12.

Peter Emmanuel (1799—1873).

63. FÉRFI KÉPMÁS (Männliches Bildnis). Jelzés lent jobbra (Bezeichnet rechts unten): Em. Peter.

Vizfestmény (Aquarell). 20,5 × 16,5.



Phillipot C., 19. század (Jahrhundert).

64. NŐI KÉPMÁS (Weibliches Bildnis). Jelzés lent balra (Bezeichnet links unten): C. Phillipot.  
Vizfestmény (Aquarell). 27,5 × 22.

Pierre Claude, 19. század (Jahrhundert).

65. KÉT TESTVÉR KÉPMÁSA MAGYAR VISELETBEN (Bildnis zweier Brüder in ungarischer Tracht). Jelzés lent jobbra (Bezeichnet rechts unten): Claude Pierre 1841.  
Vizfestmény (Aquarell). 23 × 18.

Prinzhofer August (1817—1885).

66. MAGYAR TISZT, TELEKY GRÓF KÉPMÁSA ? (Bildnis eines Offiziers, Graf Teleky?).  
Jelzés lent balra (Bezeichnet links unten): Prinzhofer 848.  
Vizfestmény (Aquarell). 19 × 15.

Ranftl Johann Mathias (1805—1854).

67. FÉRFIKÉPMÁS (Männliches Bildnis). Jelzés lent jobbra (Bezeichnet rechts unten):  
Ranftl 1848.  
Vizfestmény (Aquarell). 23,5 × 18.

Ranftl Johann Mathias (1805—1854).

68. NŐI KÉPMÁS (Weibliches Bildnis). Jelzés lent jobbra (Bezeichnet rechts unten): Ranftl 1848.  
Vizfestmény (Aquarell). 22 × 17. Illusztr. IV. tábl.

Ruprecht Etelka, 19. század (Jahrhundert).

69. FEKETERUHÁS HÖLGY (Dame in Schwarz). Jelzés lent jobbra (Bezeichnet rechts unten):  
Ruprecht.  
Vizfestmény (Aquarell). 25 × 19.

Saar Karl von (1771—1853).

70. NŐI KÉPMÁS (Weibliches Bildnis). Jelzés lent balra (Bezeichnet links unten): v. Saar 1838.  
A 71. sz. kép párdarabja (Pendant zu Nr. 71).  
Vizfestmény (Aquarell). 18 × 14.

Saar Karl von (1771—1853).

71. FÉRFIKÉPMÁS (Männliches Bildnis). Jelzés lent jobbra (Bezeichnet rechts unten): v. Saar  
1838. A kép hátán (Auf der Rückseite des Bildes): Wilhelms Iszer von Iszen. Negot. Patric.  
Pestini et Comorn. A 70. sz. kép párdarabja (Pendant zu Nr. 70).  
Vizfestmény (Aquarell). 18 × 24.

Saupe Louis, 19. század (Jahrhundert).

72. TISZT KÉPMÁSA (Bildnis eines Offiziers). Jelzés lent jobbra (Bezeichnet rechts unten): F.  
Louis Saupe.  
Vizfestmény (Aquarell). 23 × 17,5.

Schindler J., 19. század (Jahrhundert).

73. ÖNARCKÉP (Selbstbildnis). Jelzés lent jobbra (Bezeichnet rechts unten): J. S. se ipsum 1851.  
Vizfestmény (Aquarell). 32,5 × 22,5.

Schnorr von Karolsfeld Johann Veit (1764—1841).

74. CHARLES V. MARQUITZ KÉPMÁSA (Bildnis des Charles v. Marquitz). Jelzés lent jobbra  
(Bezeichnet rechts unten): von Schnorr.  
Vizfestmény (Aquarell). 20 × 15.

Schoeller, 19. század (Jahrhundert).

75. FEHÉRRUHÁS HÖLGY (Dame in Weiss). Jelzés lent jobbra (Bezeichnet rechts unten):  
Schoeller 837.  
Vizfestmény (Aquarell). 22 × 16.



Schoeller, 19. század (Jahrhundert).

76. FÉRFI KELETI VISELETBEN (Mann in orientalischer Tracht). Jelzés lent jobbra (Bezeichnet rechts unten): Schoeller 1830.

Vizfestmény (Aquarell).  $23 \times 19,5$ .

Illusztr. II. tábl.

Schramm Johann Heinrich (1809—1865).

77. FÉRFIKÉPMÁS (Männliches Bildnis). Jelzés lent balra (Bezeichnet links unten): J. Schramm pinx 1831.

Vizfestmény (Aquarell).  $20,5 \times 18$ .

Schrotzberg Franz (1811—1889).

78. FÉRFIKÉPMÁS (Männliches Bildnis). Jelzés lent balra (Bezeichnet links unten): F. Schrotzberg 1852.

Rajz (Zeichnung).  $20,5 \times 16,5$ .

Schrotzberg Franz (1811—1889).

79. NŐI KÉPMÁS (Männliches Bildnis). Jelzés lent jobbra (Bezeichnet rechts unten): F. Schrotzberg.

Vizfestmény (Aquarell).  $22,2 \times 18$ .

Stieler Josef Karl (1781—1858).

80. VÖRÖSRUHÁS HÖLGY (Dame in Rot). Jelzés lent jobbra (Bezeichnet rechts unten): Stieler.

Vizfestmény (Aquarell).  $26,5 \times 19,5$ .

Illusztr. III. tábl.

Swierkiewicz Edward, 19. század (Jahrhundert).

81. FÉRFIKÉPMÁS (Männliches Bildnis). Jelzés lent balra (Bezeichnet links unten): E. Swierkiewicz 848. A kép hátán: (Auf der Rückseite des Bildes): Vater. Franz Kajetan Reichsritter Schaffer Edler von Schäffersfeld, Landstand in Steiermark, Cameral Beamter in Graz.) Vizfestmény (Aquarell).  $27,5 \times 21$ .

Swierkiewicz Eduard, 19. század (Jahrhundert).

82. NŐI KÉPMÁS (Weibliches Bildnis). Jelzés lent jobbra (Bezeichnet rechts unten): Edw. Swierkiewicz . . . A kép hátán (Auf der Rückseite des Bildes). Mutter. Antonia Barbara, Reichsedle Schaffer von Schäffersfeld, geb. v. Schwarzrockh, in Graz.

Vizfestmény (Aquarell).  $27,5 \times 21$ .

Teibler C., 19. század (Jahrhundert).

83. NŐI KÉPMÁS (Weibliches Bildnis). Jelzés lent jobbra (Bezeichnet rechts unten): C. Teibler.

Vizfestmény (Aquarell).  $18,5 \times 14,5$ .

Theer Adolf, 19. század (Jahrhundert).

84. FÉRFIKÉPMÁS (Männliches Bildnis). Jelzés lent jobbra (Bezeichnet rechts unten): Adolf Theer 1837.

Vizfestmény (Aquarell).  $24,5 \times 20$ .

Theer Robert (1808—1863).

85. FÉRFIKÉPMÁS (Männliches Bildnis). Jelzés lent jobbra (Bezeichnet rechts unten): R. Theer 1853.

Vizfestmény (Aquarell).  $22 \times 17$ .

Theurer J. E., 19. század (Jahrhundert).

86. LEÁNY KÉPMÁSA (Mädchenbildnis). Jelzés lent balra (Bezeichnet links unten): J. E. Theurer.

Vizfestmény (Aquarell).  $23,5 \times 17$ .

Thompson William John (1771—1845).

87. NŐI KÉPMÁS (Weibliches Bildnis). Jelzés lent jobbra (Bezeichnet rechts unten): Wm Thompson 1834.

Vizfestmény (Aquarell).  $43,5 \times 30,5$ .

Illusztr. I. tábl.



**Weigl Franz**, 19. század (Jahrhundert).

88. **KINSKY REZSŐ HERCEG KÉPMÁSA** (Bildnis des Rudolf Fürsten Kinsky zu Wihyreit und Fostan). Jelzés lent jobbra (Bezeichnet rechts unten): Franz Weigl.  
Vizfestmény (Aquarell). 24,5 × 19.

**Wildback J.**, 19. század (Jahrhundert).

89. **ERZSÉBET KIRÁLYNÉ KÉPMÁSA** (Bildnis der Kaiserin und Königin Elisabeth). Jelzés jobbra (Bezeichnet rechts): J. Wildback 1859.  
Vizfestmény (Aquarell). 28,5 × 23,5.

**Zum Sande**, 19. század (Jahrhundert).

90. **EGY TISZT KÉPMÁSA** (Bildnis eines Offiziers). Jelzés lent jobbra (Bezeichnet rechts unten):  
Zum Sande 852.  
Vizfestmény (Aquarell). 15 × 11,5.







35



87





76



14



24



10





37



54



33



80



IV.



30



45



29



19



5



68



## II. KÉPEK (BILDER).

91—270.

**Adamez, 19. század (Jahrhundert).**

91. NŐI KÉPMÁS (Weibliches Bildnis). Jelzés lent balra (Bezeichnet links unten): Adamez.  
Miniatur. 9×7.

**Amerling Friedrich von (1803—1887).**

92. FÉRFI TANULMÁNYFEJ (Männlicher Studienkopf). Jelzés jobbra és az évszám (Bezeichnet rechts und die Jahreszahl): 11. 10. 1869.  
Vászon (Leinwand). 64×55.

**Angol festő, 19. század (Englisch, 19. Jahrhundert).**

93. TENGERTÁJ (Marine).  
Fa (Holz). 50×127,5.

**Barabás Miklós (Nikolaus), 1810—1898.**

94. NŐI KÉPMÁS (Weibliches Bildnis). Jelzés lent balra (Bezeichnet links unten): Barabás 855.  
Vászon (Leinwand). 71×59.

**Barabás Miklós (Nikolaus), 1810—1898.**

95. A VÁROSMÁJOR, 1856 (Der Városmajor in Budapest, 1856). Jelzés lent jobbra (Bezeichnet rechts unten): Barabás.  
Vízfestmény (Aquarell). 17,5×26.

**Barocci Federigo ? (1528—1612).**

96. AENEAS MEGMENTI ATYJÁT TRÓJÁBÓL.  
Vászon (Leinwand). 41×33.

**Bartolozzi Francesco (1728—1815).**

97. „MARIE CHRISTINE ARCHIDUCHESS D'AUTRICHE“ etc. KÉPMÁSA (Bildnis der).  
Roslin után (Nach).  
Pontozott modorban készült metszet (Stich in Punktiermanier). 51×35.

**Bartolozzi Francesco (1728—1815). Bunbury H. után (Nach).**

98. „LOVE AND HONOUR.“  
Pontozott modorban készült metszet (Stich in Punktiermanier). 40×34,5.

**Bartolozzi Francesco után (Nach).**

99. 2 darab (Stück) „AUTOMN“ — „WINTER“ F. Wheatley után (nach F. Wheatley).  
Színes metszetek (Farbenstiche). Mindegyik lap (Jedes Blatt) 26,5×20.

**Bastiani, 19. század (Jahrhundert).**

100. FÉRFIKÉPMÁS (Männliches Bildnis). Jelzés balra (Bezeichnet links): Bastiani fecit.  
Miniatur. Átmérője (Durchmesser) 5.

**Bécsi festő, 19. század (Wiener Maler, 19. Jahrhundert).**

101. NŐI KÉPMÁS (Weibliches Bildnis).  
Lemezpapír (Karton). 16,5×13.



**Benezur Gyula (Julius)** (1844—1920.)

102. **BACCHANSNŐ** (Bacchantin). Hasonló kép a Szépművészeti Muzeumban (Ähnliches Bild im Museum der bildenden Künste in Budapest).

Vászon (Leinwand). 127×84.

Illusztr. VIII. tábl.

**Benza Alexander von** (1820—1902).

103. **JELENET A GÖDÖLLŐI PARKBÓL** (Aus dem kgl. Park von Gödöllő). Jelzés lent balra (Bezeichnet links unten).

Fa (Holz). 26×52,5.

**Bernt Adolf** (1844—?).

104. **FIUME LÁTKÉPE** (Ansicht von Fiume). Jelzés lent balra (Bezeichnet links unten): Rud. Bernt.

Tusrajz (Tuschzeichnung). 12,5×19,5.

**Bihari Sándor (Alexander)**, 1855—1906.

105. **A BIRÓ ELŐTT**. Vázlat a mester képéhez a Szépművészeti Muzeumban. Jelezve lent jobbra: B. S. 885. (Vor dem Richter. Studie zu des Künstlers Bilde im Museum der bildenden Künste in Budapest. Bezeichnet rechts unten: B. S. 885).

Lemezpapír (Deckel). 22×33.

**Bihari Sándor (Alexander)**, 1855—1906.

106. **ULÁSZLÓ KIRÁLY** (König Vladislaus).

Vászon (Leinwand). 46×36,5.

**Bihari Sándor (Alexander)**, 1855—1906.

107. **OLASZ UDVAR** (Italienischer Hof). Jelzés lent jobbra (Bezeichnet rechts unten): Bihari S. 1892.

Vászon (Leinwand). 46×33.

**Blau Tina** (1847—1916).

108. **TÁJKÉP** (Landschaft). Jelzés lent jobbra (Bezeichnet rechts unten): Blau.

Fa (Holz). 20,5×33.

**Bonnefoy**, 19. század (Jahrhundert).

109. 2 darab (Stück). „ANIMAL AFFECTION“ — „INNOCENT RÉCREATION“. Miller után (nach Miller).

Szines metszet (Farbenstich). Mindegyik lap (Jedes Blatt) 36×47.

**Böhm Pál (Paul)**, 1839—1905.

110. **FÉRFI KÉPMÁS** (Männliches Bildnis). Jelzés lent balra (Bezeichnet links unten): Böhm P. 1867.

Vászon (Leinwand). 105×81.

**Böhm Pál (Paul)**, 1839—1905.

111. **TÁJKÉP** (Landschaft). Jelzés lent balra (Bezeichnet links unten): Böhm P. 1870.

Lemezpapír (Karton). 31,5×44.

**Brand Christian Hilfgott** (1695—1735).

112. **TÁJKÉP** (Landschaft).

Vászon (Leinwand). 19×29.

**Brodzky Sándor (Alexander)**, 1819—1901.

113. **ERDEI HÁZ** (Waldhaus). A művész hagyatékából (Aus der Nachlassenschaft des Künstlers).

Lemezpapír (Karton). 24×21.

**Brodzky Sándor (Alexander)**, 1819—1901.

114. **ALPESI TÁJ** (Alpengegend). A művész hagyatékából (Aus der Nachlassenschaft des Künstlers).

Lemezpapír (Karton). 30,5×43.

**Cima Luigi** (szül. 1850 k.; Geb. um 1850).

115. **TÁJKÉP** (Landschaft). Jelzés lent balra (Bezeichnet links unten): Cima.

Lemezpapír (Karton). 15×22,5.



- Claesz Pieter modorában (Art des).** 17. század (Jahrhundert).  
 116. CSENDELET (Stilleben).  
 Fa (Holz). 48,5 × 64.
- Csók István (Stephan), szül. (Geb.) 1865.**  
 117. LEÁNY A KERTBEN (Mädchen im Garten). Jelzés lent balra (Bezeichnet links unten): Csók  
 I. Bd Rózsadomb 1916.  
 Fa (Holz). 46 × 37.
- Csók István (Stephan), szül. (Geb.) 1865.**  
 118. VIRÁGCSENDELET (Blumenstilleben). Jelzés lent balra (Bezeichnet links unten): Csók.  
 Vászón (Leinwand). 65 × 78,5.
- D. B. monogrammista (Monogrammist).**  
 119. NAPOLEON. Rajzolta és metszette (Bezeichnet und gestochen): D. B. 1807.  
 Színes metszet (Farbenstich). 46 × 33.
- Daffinger Moritz Michael (1790—1849).**  
 120. NŐI KÉPMÁS (Weibliches Bildnis). Jelzés lent jobbra (Bezeichnet rechts unten): Daffinger  
 Miniatur. 7 × 5,5.
- De Angelis D., 19. század (Jahrhundert).**  
 121. A TORREADOR (Der Stierkämpfer). Jelzés lent balra (Bezeichnet links unten): D. De Ange-  
 lis Roma 1877.  
 Vízfestmény (Aquarell). 39 × 24,5.
- Defregger Franz (1835—1921).**  
 122. ANDREAS HOFER ÉS HASSLINGER PÁTER CSATA KÖZBEN (Andreas Hofer und  
 Hasslinger in der Schlacht).  
 Vászón (Leinwand). 24 × 24.
- Déry Béla, szül. (Geb.) 1868.**  
 123. ŐSZI HANGULAT (Herbststimmung). Jelzés lent jobbra (Bezeichnet rechts unten): Déry B.  
 Lemezpapír (Karton). 12,5 × 21.
- Doctor Albert (1825—1888).**  
 124. FÉRFIKÉPMÁS (Männliches Bildnis). Jelzés lent balra (Bezeichnet rechts unten): A. Doctor  
 1847).  
 Vízfestmény (Aquarell). 27 × 21,5.
- Edelinek Gerard (1640?—1707).**  
 125. V. FÜLÖP APOTHEOSISA (Apotheose auf Philipp V).  
 Rézmetszet színezve. Pergamen (Pergament). 28 × 19.
- Ender Thomas (1793—1875).**  
 126. 2 DARAB (Stück). DÉVA ÉS SZÁSZKÉZD LÁTKÉPE (Ansicht von Déva und Szászkézd).  
 Vízfestmény (Aquarell). Mindegyik lap (Jedes Blatt). 47 × 31.
- Eybl Franz (1806—1880).**  
 127. FÉRFIKÉPMÁS (Männliches Bildnis). Jelzés lent jobbra (Bezeichnet rechts unten): F. Eybl.  
 Miniatur. 11 × 8,5.
- Farkassányi, 19. század (Jahrhundert).**  
 128. NŐI KÉPMÁS (Weibliches Bildnis). Jelzés a kép alatt (Bezeichnet unterhalb des Bildes): Far-  
 kassányi 1842.  
 Aquarell. 21 × 16,5.
- Felsőolaszországi festő a XVI. sz. második feléből (Oberitalienisch, zweite Hälfte des XVI. Jahrh.).**  
 129. ZENÉLŐ GYERMEKEK (Musizierende Kinder).  
 Fa (Holz). 30,5 × 38,5.



Fergola Francesco, 19. század (Jahrhundert).

130. NÁPOLY LÁTKÉPE (Ansicht von Neapel). Jelzés a kép alatt (Bezeichnet unterhalb des Bildes): Napoli da Mare, Francesco Fergola dip. nel 1858.  
Gouache. 35,5 × 141,5.

Fidler, Anton, (19. század).

- 130a. 2 DARAB CSENDÉLET MADARAKKAL (Zwei Stück Stilleben). Jelezve lent jobbra (Bezeichnet rechts unten): A. Fidler 1860.  
Fa (Holz). Mindegyik kép. (Jedes Bild). 21 × 26,5.

Flamand-francia festő, 17. század (Vlämisch-französisch, 17. Jahrhundert).

131. DIANA ÉS (und) ACTAEON.  
Fa (Holz). 46 × 54,5.

Francia festő, 18. század (Französisch, 18. Jahrhundert).

132. NŐI KÉPMÁS (Weibliches Bildnis).  
Miniatur. 8,5 × 6.

Francia festő, 19. század (Französisch, 19. Jahrhundert).

133. NŐI KÉPMÁS (Weibliches Bildnis).  
Miniatur. 4,5 × 3,5.

Francia festő, 19. század (Französisch, 19. Jahrhundert).

134. NŐI KÉPMÁS (Weibliches Bildnis).  
Miniatur. 4 × 5.

Ifj. Francken Franz (II.), 1581—1642.

135. A SZENT CSALÁD ÉS A SZENTEK KARA (Die heil. Sippschaft). Jelzés lent jobbra (Bezeichnet rechts unten): Franz Franck fecit.  
Fa (Holz). 39 × 50.

Freeskay Endre, szül. (geb.) 1875.

136. TUNISI RÉSZLET (Detail aus Tunis). Jelzés lent jobbra (Bezeichnet rechts unten): Freeskay Endre Tunis 1907.  
Pastell. 35 × 52.

Frescura, 19. század (Jahrhundert).

137. VELENCEI RÉSZLET (Detail aus Venedig). Jelzés lent jobbra (Bezeichnet rechts unten): Frescura Venezia.  
Vizfestmény (Aquarell). 24 × 14,5.

Gaul Gustav (1836—1888).

138. „EIN ABEND BEI HETTINGER IM FREIHAUSE“. Jelzés lent jobbra (Bezeichnet rechts unten): G. Gaul 1864.  
Ceruzarajz (Bleistiftzeichnung). 25,5 × 41.

Genuai festő, 17—18. század (Genuesisch, 17—18. Jahrhundert).

139. JELENET EGY SZENT ÉLETÉBŐL (Szene aus dem Leben eines Heiligen).  
Vászon (Leinwand). 74—99.

Gerasch Franz (1826—†).

140. OSZTRÁK KATONAI VISELETEK (Österreichisches Militär): 1618—1864.  
Vizfestmény (Aquarell). 26,5 × 21,5.

Gerhardt Alajos (Alois), 1837—1889.

141. ÖNARCKÉP (Selbstbildnis). Jelzés lent balra (Bezeichnet links unten): Gerhardt A. 1885.  
Fa (Holz). 14 × 12.



- Gerhardt Alajos (Alois), 1837—1889.  
 142. TÁJ KUNYHÓVAL (Landschaft mit Hütte). Jelzés lent balra (Bezeichnet links unten): G. A. Lemezpapír (Karton). 7×12,5.
- Giordano Luca (Fa Presto), 1632—1705.  
 142a. MYTHOLOGIAI ALAK (Mythologische Gestalt).  
 Vászón (Leinwand). 117×130.
- Goltz A. D., 19. század (Jahrhundert).  
 143. A MŰTEREMBEN (Im Atelier). Jelzés lent balra (Bezeichnet links unten): Im Atelier A. D. Goltz 1878 Vienne.  
 Fa (Holz). 32×24. Illusztr. VII. tábl.
- Govaerts Hendrik (1669—1720).  
 144. EGY SZOBRÁSZ MŰTERME (Bildhaueratelier).  
 Vászón (Leinwand). 70,5×83. Illusztr. VI. tábl.
- Görögkeleti festő (Byzantisch).  
 145. SZENT GYÖRGY LEGYŐZI A SÁRKÁNYT (Der heil. Georg bekämpft den Drachen).  
 Fa (Holz). 33×25.
- Görögkeleti festő (Byzantisch).  
 146. MÁRIA A GYERMEKKEL (Mária mit dem Kinde).  
 Fa (Holz). 28×21.
- Gudin Jean Antoine Théodore (1802—1880).  
 147. NAPLEMENTE A TENGERPARTON (Sonnenuntergang am Meeresstrande). Jelzés lent balra (Bezeichnet links unten): J. Gudín 1858.  
 Vászón (Leinwand). 81×110.
- Gysels Pieter (1621—1690).  
 148. TÁJKÉP (Landschaft).  
 Fa (Holz). 20×31.
- H. S. W. monogrammista (Monogrammist) 1700 körül (Um).  
 149. TÁJ HIDDAL (Landschaft mit Brücke). Jelzés lent balra (Bezeichnet links unten): H. S. W.  
 Fa (Holz). 20×25,5.
- Halmi Artur (Arthur), szül. (Geb.) 1886.  
 150. NŐI TANULMÁNY (Weibliche Studie). Jelzés fent jobbra (Bezeichnet rechts oben): Természet után (Nach der Natur) Halmi Artur Bpest Sept 1. 89.  
 Szénrajz (Kohlenzeichnung). 55×40.
- Hamilton Charles William de (?), 1668?—1754.  
 151. RÓKÁK (Füchse).  
 Vászón (Leinwand). 56×80,5.
- Hanson H. 19. század (Jahrhundert).  
 152. NŐI KÉPMÁS (Weibliches Bildnis). Jelzés jobbra (Bezeichnet rechts): H. Hanson 1848.  
 Vászón (Leinwand). 56×45.
- Heisinger, 19. század (Jahrhundert).  
 153. NŐI KÉPMÁS (Weibliches Bildnis). Jelzés jobbra (Bezeichnet rechts): Heisinger.  
 Miniatur. 12×9,5.
- Helmont Seger Jacob van (1683—1726).  
 154. AZ ŐRSZOBÁBAN (In der Wachstube). Jelzés lent balra (Bezeichnet links unten): S. J. v. Helmont f.  
 Fa (Holz). 81×58.



Herrer Cézár (1868—1919).

155. OLASZ KONYHA (Italienische Küche).

Fa (Holz). 29,5 × 22.

Herrer Cézár (1868—1919).

156. ÖREG SPANYOL (Alter Spanier).

Lemezpapír (Deckel). 48,5 × 52,5.

Hild Robert 19—20. század (Jahrhundert).

157. TENGHER SZIKLÁKKAL (Meer mit Felsen). Jelzés lent jobbra (Bezeichnet rechts unten):

Robert Hild 1908.

Vízfestmény (Aquarell). 29 × 40.

Holsoe Carl, szül. (Geb.) 1864.

158. INTERIEUR. Jelzés lent balra (Bezeichnet links unten): C. Holsoe.

Vászon (Leinwand). 61 × 65.

Innocent Ferenc szül. (Geb.) 1859.

159. BEATRICE CENCI.

Vászon (Leinwand). 127 × 232.

Innocent Ferenc szül. (Geb.) 1859.

159a. KELETI RAB (Arabischer Gefangener). Jelzés lent balra (Bezeichnet links unten): Innoc.

Vászon (Leinwand). 103 × 72

Jacobey Károly (Karl), 1826—1891.

160. TÁJ ROMOKKAL (Landschaft mit Russen). A művész hagyatéki kiállításából (Aus der Nachlassenschaftsausstellung des Künstlers).

Vászon (Leinwand). 40 × 58,5.

Jukes Francis (1746—1812).

161. 3 darab (Stück) E. Edwards után (Nach):

1. „MAUSOLEUM OF CAIUS CESTIUS“.

2. „PORTA Sto GIOVANNI“.

3. „TEMPLE OF PEACE“.

Színes metszetek (Farbenstiche). Mindegyik lap (Jedes Blatt): 51 × 62,5.

Keleti Gusztáv (Gustav), 1834—1902.

162. TÁJ GÓLYÁVAL (Landschaft mit Storch).

Vászon (Leinwand). 33,5 × 50,5.

Key Adriaen Thomasz (1544?—1589?).

163. FÉRFI KÉPMÁS (Männliches Bildnis).

Fa (Holz). 31 × 23,5.

Komlóssy Ede (Eduard), 19. század (Jahrhundert).

164. NŐI TANULMÁNYFEJ (Weibliches Studienkopf). Jelzés fent jobbra (Bezeichnet rechts oben): K. E.

Vászon (Leinwand). 50 × 40.

Krantz Moritz, 19. század (Jahrhundert).

165. NŐI KÉPMÁS (Weibliches Bild). Jelzés lent jobbra (Bezeichnet rechts unten): Moritz Krantz  
Dresden 1854.

Ceruzarajz (Bleistiftzeichnung). 27 × 22,5.

Leopold Franz vagy (oder) Friedrich, 19. század (Jahrhundert).

166. FÉRFI KÉPMÁS (Männliches Bildnis). Jelzés lent jobbra (Bezeichnet rechts unten): Fr.  
Leopold 1829.

Ceruzarajz (Bleistiftzeichnung). 25 × 19,5.



**Leopold Franz vagy (oder) Friedrich**, 19. század (Jahrhundert).

167. NŐI KÉPMÁS (Weibliches Bildnis). Jelzés lent jobbra (Bezeichnet rechts unten): Fr. Leopold del. 1831.

Ceruzarajz (Bleistiftzeichnung). 27 × 23.

**Levilly J. R.** 18. század (Jahrhundert).

168. „GUINEA PIGS“ G. Morland után (nach G. Morland). Új levonat (Neudruck).

Szines metszet (Farbenstich). 61 × 48,5.

**Liezen-Mayer Sándor (Alexander)**, 1839—1919.

169. NŐ GYERMEKÉVEL (Frau mit Kind).

Lemezpapír (Karton). 34,5 × 27.

**Liezen-Mayer Sándor (Alexander)**, 1839—1919.

170. A FIATAL CSILLAGÁSZ (Der junge Astronom). Jelzés lent balra (Bezeichnet links unten).

Vászon (Leinwand). 43 × 30,5.

Illusztr. VII. tábl.

**Lotz Károly (Karl)** 1833—1904.

171. SZ. PÁL ÉS PÉTER (Die Heiligen Petrus und Paulus). Jelzés lent jobbra (Bezeichnet rechts unten): Lotz.

Vászon (Leinwand). 40,5 × 51.

**Lotz Károly (Karl)** 1833—1904.

172. NŐI AKT (Weiblicher Akt). Jelzés lent jobbra (Bezeichnet rechts unten): Lotz K.

Fa (Holz). 19,5 × 12.

**Lotz Károly (Karl)** 1833—1904.

173. NŐI KÉPMÁS (Weibliches Bildnis). Jelzés lent balra (Bezeichnet links unten): Lotz K.

Vászon (Leinwand). 50 × 39.

**Lys Jan** (1590?—1629).

174. A TÉKOZLÓ FIU HAZATÉRÉSE (Rückkehr des verlorenen Sohnes).

Vászon (Leinwand). 85 × 118.

**Markó András (Andreas)**, 1824—1893.

175. PARKFÜRDŐ NŐKKEL (Park mit badenden Frauen).

Vászon (Leinwand). 76 × 100.

**Max Gabriel** (1840—†).

176. NŐI TANULMÁNYFEJ (Weibliche Kopfstudie). Jelzés lent jobbra (Bezeichnet rechts unten):

G. Max.

Lemezpapír (Karton). 53 × 425.

**Mendlik Oszkár (Oskar)**, szül. (Geb.) 1871.

177. BUDUA. Jelzés lent balra (Bezeichnet links unten): Mendlik.

Vászon (Leinwand). 24 × 16.

**Meytens Martin van der modorában (Art des)**, 18. század (Jahrhundert).

178. MÁRIA TERÉZIA KÉPMÁSA (Bildnis der Maria Theresia). Az 179. sz. kép párdarabja (Pendant zu 179).

Vászon (Leinwand). 89 × 70.

**Meytens Martin van der modorában (Art des)**, 18. század (Jahrhundert).

179. LOTHARINGIAI FERENC KÉPMÁSA (Bildnis des Franz von Lothringen). A 178-ik sz. kép párdarabja (Pendant zu 178).

Vászon (Leinwand). 89 × 70.

**Mezey Lajos** (1820—1881).

180. FÉRFI KÉPMÁS (Turzó Károly?) (Angeb. Bildnis des Karl v. Turzo). Jelzés lent jobbra (Bezeichnet rechts unten): f. Mezey L. 842.

Vászon (Leinwand). 30,5 × 25.



Molitor Martin von (1759—1812).

181. TÁJKÉP (Landschaft). A Metternich-féle gyűjteményből (Kollektion Metternich).  
Vizfestmény (Aquarell). 8,6×16.

Moreau Gustave? (1826—1898).

182. PIHENŐ RONGYSZEDŐ NŐK (Ruhende Lumpensammlerinnen).  
Fa (Holz). 46×38.

Munkácsy Mihály (Michael), 1844—1900.

183. A FALU HÖSE (Der Dorfheld). Jelzés lent jobbra (Bezeichnet rechts unten): M. de Munkácsy  
1887. A kép Gerhardt Gusztáv udv. tanácsos gyűjteményéből származik (Aus der Sammlung des  
Hofrat Gustav v. Gerhardt).  
Fa (Holz). 120×170.

Munkácsy Mihály (Michael), 1844—1900.

183a. Vázlatkönyv 1866-ból (Skizzenbuch von 1866.) 31 lap (Blatt) 13,2×21,5

Nápolyi festő, 17. század (Neapolitanisch, 17. Jahrhundert).

184. ALLEGORIA (Allegorie).

Vászon (Leinwand). 135×185.

Német (?) festő, a 16. század végéről (Deutsch (?), Ende des 16. Jahrhunderts).

185. APOSTOLOK VÉRTANUSÁGA (Martyrium der Apostel).

Vászon (Leinwand). 70×150.

Német festő, 17. század (Deutsch, 17. Jahrhundert).

186. SZ. MARGIT (Die heil. Margarethe).

Réz (Kupfer). 28×19.

Német festő, 17—18. század (Deutsch, 17—18. Jahrhundert).

187. 2 darab (Stück). KORCSMAI JELENETEK (Wirtshausszenen).

Fa (Holz). Mindegyik kép (Jedes Bild). 29,5×22.

Német festő, 18. század (Deutsch, 18. Jahrhundert).

188. TÉLI TÁJ (Winterlandschaft).

Vászon (Leinwand). 21,5×30,5.

Német festő, 18. század (Deutsch, 18. Jahrhundert).

189. EVŐ LEÁNYKA (Mädchen bei der Mahlzeit).

Fa (Holz). 20×16.

Német festő, 18. század (Deutsch, 18. Jahrhundert).

190. NŐI KÉPMÁS (Weibliches Bildnis).

Olajminiatűr (Oelminiatur). Bádóg (Blech). 2,5×7.

Német festő, 18. század (Deutsch, 18. Jahrhundert).

191. TENGERPARTI RÉSZLET (Am Meeresstrand).

Vászon fára huzva (Leinwand auf Holz geklebt). 27,5×35.

Német festő, 18. század (Deutsch, 18. Jahrhundert).

191a. FÉRFIKÉPMÁS (Männliches Bildnis). Fent jobbra (rechts oben): 1759. Franciscus Lamsa.

Vászon (Leinwand). 95×81.

Német festő, 18. század (Deutsch, 18. Jahrhundert).

192. TÁJKÉP (Landschaft).

Fa (Holz). 19×25.

Német festő, 19. század (Deutsch, 19. Jahrhundert).

193. 2 darab (Stück). SZ. URSULA ÉS MARGIT (Die Heiligen Ursula und Margarethe).

Fa (Holz). Mindegyik kép (Jedes Bild) 57×23,5.



Németalföldi festő, 17. század (Niederländisch, 17. Jahrhundert).

194. FIU KÉPMÁSA (Knabenbildnis).

Fa (Holz). 15,5×10,5.

Németalföldi festő, 17. század (Niederländisch, 17. Jahrhundert).

195. TÁJKÉP (Landschaft).

Vászon fára huzva (Leinwand auf Holz geklebt) 62×78. Illusztr. VI. tábl.

Nowak Ernst, 19. század (Jahrhundert).

196. OLVASÓ SZERZETES (Lesender Mönch). Jelzés fent jobbra (Bezeichnet rechts oben): Ernst Nowak.

Vászon (Leinwand). 47×38.

Olasz festő, 18. század (Italienisch, 18. Jahrhundert).

197. AMORETTEK TÜZ MELLETT (Amoretten beim Feuer).

Szines metszet (Farbenstich). 32,5×41,5.

Ostade Isaak van (1621—1649).

198. MULATÓ PARASZTOK (Bauern in der Schenke). A kép az Eichler báró és Kilényi-féle gyűjteményekből származik (Aus den Sammlungen des Baron Eichler und Hugo von Kilényi).

Fa (Holz). 41×48. Illusztr. V. tábl.

Osztrák festő, 19. század (Oesterreichisch, 19. Jahrhundert).

199. AZ ÖREG DUDÁS (Der alte Dudelsackbläser).

Vászon (Leinwand). 28×24,5.

Osztrák festő a 19. század elejéről (Oesterreichisch, Anfang des 19. Jahrhunderts).

200. FÉRFI KÉPMÁS (Männliches Bildnis).

Vászon (Leinwand). 71,5×61,5.

Osztrák festő, 19. század (Oesterreichisch, 19. Jahrhundert).

201. FÉRFI KÉPMÁS (Männliches Bildnis).

Miniatur. 8×6,5.

Osztrák festő, 19. század (Oesterreichisch, 19. Jahrhundert).

202. NŐI KÉPMÁS (Weibliches Bildnis).

Vizfestmény (Aquarell). 30×45,5.

Pállik Béla (1845—1908).

203. KOSFEJ (Widderkopf). Jelzés lent balra (Bezeichnet links unten): Pállik Béla

Fa (Holz). 36×45.

Paszinger, 19. század (Jahrhundert).

204. KECSKÉK (Ziegen). Jelzés lent jobbra (Bezeichnet rechts unten): Paszinger.

Vizfestmény (Aquarell). 20,5×30.

Paszinger, 19. század (Jahrhundert).

205. A GYERMEKRABLÓ KONDOR (Adler raubt ein Kind).

Vizfestmény (Aquarell). 29×21.

Perlmutter Izsák (Isaak), szül. (Geb.) 1866.

206. KÁLYHA MELLETT ÜLŐ FIU (Knabe neben dem Ofen sitzend). Jelzés lent jobbra (Bezeichnet rechts unten): I. Perlmutter 1895.

Vászon (Leinwand). 30,5×39.

Pervi G., 19. század (Jahrhundert).

207. VELENCEI RÉSZLET (Detail aus Venedig). Jelzés lent jobbra (Bezeichnet rechts unten):

G. Pervi Venezia.

Vizfestmény (Aquarell). 39,5×21,5.



Perzsa művész (Persisch).

208. A FEJEDELEM (Der Herrscher).

Lemezpapír (Karton). 38,5×57.

Peter Emmanuel (1799—1873).

209. 2 darab (Stück). FÉRFI ÉS NŐI KÉPMÁS (Männliches und weibliches Bildnis). Mindkét kép jelezve lent jobbra (Beide Bilder bezeichnet rechts unten): Em. Peter.

Vizfestmény (Aquarell). Mindegyik kép (Jedes Bild) 15×11,5.

Piazzetta Battista Giovanni irányja, 18. század (Jahrhundert).

210. ÉVA MEGTEREMTÉSE (Die Erschaffung der Eva).

Vászon (Leinwand). 41×36.

Pötschke L., 19. század (Jahrhundert).

211. FÉRFIKÉPMÁS (Männliches Bildnis). Jelzés lent jobbra (Bezeichnet rechts unten): fec. L.

Pötschke 1834.

Ceruzarajz (Bleistiftzeichnung). 26,5×22.

Provaggi, 19. század (Jahrhundert).

212. A KUTNÁL (Am Brunnen). Jelzés lent balra (Bezeichnet links unten): Provaggi.

Vizfestmény (Aquarell). 31×22.

Rados Luigi († 1828).

213. KRISZTUS BEVONULÁSA JERUZSÁLEMBE (Einzug Christi in Jerusalem). B. West után (nach B. West).

Szines metszet (Farbendruck). 54×67.

Rafael követője (Nachfolger des). A 16. század első feléből (Erste Hälfte des 16. Jahrhunderts).

214. MÁRIA JÉZUSSAL ÉS KER. SZENT JÁNOSSAL (Maria mit dem Kinde und Johannes).

Fa (Holz). 99×77.

Illusztr. Címlapon. (Titelblatt).

Rembrandt Harmensz van Rijn (1606—1661).

215. KRISZTUS LEVÉTELE A KERESZTFÁRÓL (Die grosse Kreuzabnahme). V. ö. (vgl.) Rovinski 81. V. état.

Rézkarc (Radierung). 58,5×46,5.

Rembrandt Harmensz van Rijn (1606—1669).

216. MÁRIA HALÁLA (Tod Mariae). V. ö. (vgl.) Rovinski 99. III. état.

Rézkarc (Radierung). 38×30.

Réti István (Stephan), szül. (Geb.) 1872.

217. ŐSZI HANGULAT (Herbststimmung). Jelzés lent balra (Bezeichnet links unten): Réti.

Vászon (Leinwand). 55,5×45,5.

Révész Imre (Emerich), szül. (Geb.) 1859.

218. PARASZTLEÁNY (Bäuerin). Jelzés lent jobbra (Bezeichnet rechts unten): Révész Imre.

Fa (Holz). 18×40.

Ribera után (Nach).

219. IMÁDKOZÓ FÉRFI (Betender Mann).

Vászon (Leinwand). 73×58.

Római festő, 17—18. század (Römisch, 17—18. Jahrhundert).

220. ANTIK ROMOK (Antike Ruinen).

Vászon (Leinwand). 123×103.

Rubens követője (Nachfolger des).

221. EGY SZERZETES KÉPMÁSA (Bildnis eines Mönches).

Fa (Holz). 39×32.



Rubens után (Nach).

222. RUBENS FELESÉGE (Die Gattin des Rubens). Az eredeti kép a Wiener Staatsgaleriában (Das Original in der Wiener Staatsgalerie).

Vászon (Leinwand). 178 × 100.

Ifj. David Ryckaert modorában (Art David Ryckaert's d. J.).

223. AZ ALCHEMISTA (Der Alchemist).

Vászon (Leinwand). 45,5 × 61,5.

Savery Jakob (1592—1627).

224. SODOMA ÉS GOMORA ÉGÉSE (Der Brand von Sodom und Gomorrha).

Fa (Holz). 23 × 37,5.

Schaeffler Mathias, 18. század (Jahrhundert).

225. EGY BAJOR HERCEG MÁRIA KÉPE ELŐTT IMÁDKOZIK. (Ein bayerischer Herzog vor dem Bilde der Maria knieend). Jelzés lent balra (Bezeichnet links unten): Mathias Schaeffler Miniaturer Anno MDCCXXX.

Vizfestmény (Aquarell). Pergamen (Pergament). 51 × 77.

Schödl F., 19. század (Jahrhundert).

226. NŐI KÉPMÁS (Weibliches Bildnis). Jelzés jobbra (Bezeichnet rechts): F. Schödl 1818.

Miniatur. 6 × 5.

Schubert Franz (1806—1893).

227. PÁRBAJ (Duell). Jelzés lent jobbra (Bezeichnet rechts unten): F. Schubert 856.

Vászon (Leinwand). 51 × 64.

Schwager Richard (1822—1880).

228. NŐI KÉPMÁS (Weibliches Bildnis). Jelzés lent balra (Bezeichnet links unten): Schwager 851.

Miniatur. 9,5 × 7,5.

Schwager Richard (1822—1880).

229. NŐI KÉPMÁS (Weibliches Bildnis). Jelzés lent balra (Bezeichnet links unten): R. Schwager 849.

Miniatur. 11 × 9.

Simon L. P. (1750?—1810?) és (und) Thomas Ryder (1746—1810).

230. 3 darab Shakespeare illusztráció (Drei Shakespeare-Illustrationen):

1. „MEASURE FOR MEASURE“ (L. P. Simon).

2. „ROMEO UND JULIET“ (P. Simon).

3. „OTHELLO“ (Tho. Ryder).

Metszet (Stich). Mindegyik lap (Jedes Blatt): 51,5 × 62,5.

Smith John' Raphael (1752—1812).

231. „A LADY AND HER CHILDREN RELIEVING A POOR COTTAGE FAMILY“ w. r. Bigg után (nach W. R. Bigg).

Metszet (Stich). Új levonat (Neudruck). 54,5 × 64.

Spányik Kornél, szül. (Geb.) 1858.

232. NŐI KÉPMÁS (Weibliches Bildnis). Jelzés lent jobbra (Bezeichnet rechts unten): Spányik K.

Vászon (Leinwand). 69 × 55.

Spitzweg Karl (1808—1885).

233. RÉGI EMLÉK (Alte Erinnerung). Jelzés lent jobbra (Bezeichnet rechts unten): Sp.

Fa (Holz). 25 × 32.

Szárícs Imre (Emerich) (1857—1899).

234. CSENDELET (Stilleben). Jelzés lent jobbra (Bezeichnet rechts unten): Szárícs.

Vászon (Leinwand). 36,5 × 45,5.



Székely Bertalan (Bartholomaeus), 1835—1910.

235. SZÉCHY MÁRIA, A MURÁNYI VÉNUSZ (Die Venus von Murány).

Fa (Holz). 44×28.

Székely Bertalan (1835—1910).

236. A NAGY FA (Der grosse Baum).

Lemezpapir (Karton). 51×40.

Szlányi Lajos (Ludwig), szül. (Geb.) 1869.

237. TÁJKÉP (Landschaft). Jelzés lent balra (Bezeichnet links unten): Szlányi L.

Vászon (Leinwand). 31,5×36,5.

Ifj. Teniers David (1610—1690).

238. FÉRFIKÉPMÁS (Männliches Bildnis). Jelzés lent balra (Bezeichnet links unten): D. T.

Fa (Holz). 28×19.

Ifj. Teniers David után (Nach).

239. ZENÉSZEK (Musikanten).

Vizfestmény (Aquarell). 19×14.

Ifj. Teniers David után (Nach).

240. PIPÁLÓ PARASZTOK (Rauchende Bauern).

Fa (Holz). 22×18.

Than Mór (Moritz) (1828—1899).

241. RÁKÓCZI SZERENCSEI KASTÉLYA (Das Rákóczi'sche Kastell von Szerencs). A kép alatt (Unter dem Bilde): Szerencsi Rákóczi-kastély. Kőrösladány 1849. Természet után.

Vizfestmény (Aquarell). 12×17.

Than Mór (Moritz) (1828—1899).

242. LEÁNYKA (Junges Mädchen). Jelzés lent jobbra (Bezeichnet rechts unten): Th. M.

Vászon (Leinwand). 34×30,5.

Theer Albert (1815?—1902).

243. FÉRFI KÉPMÁS (Männliches Bildnis). Jelzés lent jobbra (Bezeichnet rechts unten): Albert

Theer Ischl 1854.

Miniatur. 9,5×7,5.

Tölgyessy Artur (Arthur) (1853—1920).

244. TÁJKÉP (Landschaft). Jelzés lent jobbra (Bezeichnet rechts unten): Tölgyessy A.

Fa (Holz). 26×34,5.

Tölgyessy Artur (Arthur) (1853—1920).

245. ESTI HANGULAT (Abendstimmung). Jelzés lent (Bezeichnet unten): Tölgyessy A.

Lemezpapir (Karton). 31,5×46.

Tölgyessy Artur (Arthur) (1853—1920).

246. PIROS MEZŐ (Rote Wiese). Jelzés lent balra (Bezeichnet links unten): Tölgyessy.

Fa (Holz). 34×49.

Valentiny János (Johann) (1872—1903).

247. CIGÁNYOK (Zigeuner).

Vászon (Leinwand). 82×113.

Vastagh Géza (1866—1919).

248. NŐI KÉPMÁS (Weibliches Bildnis). Jelzés lent balra (Bezeichnet links unten): Vastagh Géza.

Vászon (Leinwand). 57,5×31,5.

Vastagh György (Georg) 1836—1922.

249. NŐI KÉPMÁS (Weibliches Bildnis). Jelzés a könyvön (Bezeichnet am Buch): pinxit G. Vas-

tagh 1880.

Vászon (Leinwand). 36×29.



- Vastagh György (Georg), 1836—1922.
250. PARASZTNŐ KÉPMÁSA (Bildnis einer Bäuerin).  
Lemezpapír (Karton). 33×24,5.
- Vaszary János (Johann), szül. (Geb.) 1867.
251. PIROSRUHÁS LEÁNYKA (Mädchen in Rot). Jelzés lent balra (Bezeichnet links unten):  
Vaszary J. 96.  
Vászon (Leinwand). 88×76.
- Velencei festő, 18. század (Venezianisch, 18. Jahrhundert). Sebastiano Bombelli modorában.  
(Art des).
252. FÉRFIKÉPMÁS (Männliches Bildnis).  
Vászon (Leinwand). 42,5×30,5.
- Veronai festő, 16. század végéről (Veronesisch, Ende des 16. Jahrhunderts).
253. JÉZUS ÉS A NAIMI IFJU (Christus und der Jüngling von Naim).  
Vászon (Leinwand). 134×202.
- Wagner Sándor (Alexander), 1838—1919.
254. NERO IDEJÉBŐL (Aus der Zeit des Nero). Jelzés lent jobbra (Bezeichnet rechts unten).  
Ceruzarajz (Bleistiftzeichnung). 16×25.
- Wagner Sándor (Alexander), 1838—1919.
255. VÁSÁRI JELENET (Marktszene).  
Ceruzarajz (Bleistiftzeichnung). 20×62.
- Waldmüller Ferdinand Georg (1795—1865).
256. A MADARÁSZ (Der Vogelfänger). Jelzés lent jobbra (Bezeichnet rechts unten): f. G. W. 857.  
Fa (Holz). 41×30.
- Ward William (1766—1826).
257. „The Fruits of early Industry“ G. Morland után (nach G. Morland). Új levonat (Neudruck).  
Színes metszet (Farbendruck). 58×43.
- Williamson Thomas.
258. „SUMMERS EVENING“. G. Morland után (nach G. Morland's Zeichnung).  
Színes metszet (Neudruck). 48×64.
- Zemplényi Tivadar (Theodor), 1864—1917.
259. KRISZTUS BETEGEKET GYÓGYÍT (Christus heilt Kranke). A művész hagyatéki kiállításából, 1918 (Aus der Nachlassenschaftsausstellung des Künstlers).  
Vászon (Leinwand). 50,5×63.
- Zuloaga Ignazio, szül. (Geb.) 1870.
260. SPANYOL NŐ (Spanierin). Jelzés lent jobbra (Bezeichnet rechts oben).  
Vászon (Leinwand). 38×26,5.
- Ismeretlen, 19. század (Unbekannt, 19. Jahrhundert).
261. MADÁR A KALITKÁBAN (Vogel im Käfig).  
Vizfestmény (Aquarell). 17,5×12.
- Ismeretlen, 19. század (Unbekannt, 19. Jahrhundert).
262. TÁJKÉP (Landschaft).  
Metszet (Stich). 14×18.
- Ismeretlen, 19. század (Unbekannt, 19. Jahrhundert).
263. Rembrandt „STAALMEESTERS“ c. képe után (Nach Rembrandts „Staalmeesters“).  
Rézkarc (Radierung). 30×39.
264. ....



265. \_\_\_\_\_

266. \_\_\_\_\_

267. \_\_\_\_\_

268. \_\_\_\_\_

269. \_\_\_\_\_

270. \_\_\_\_\_







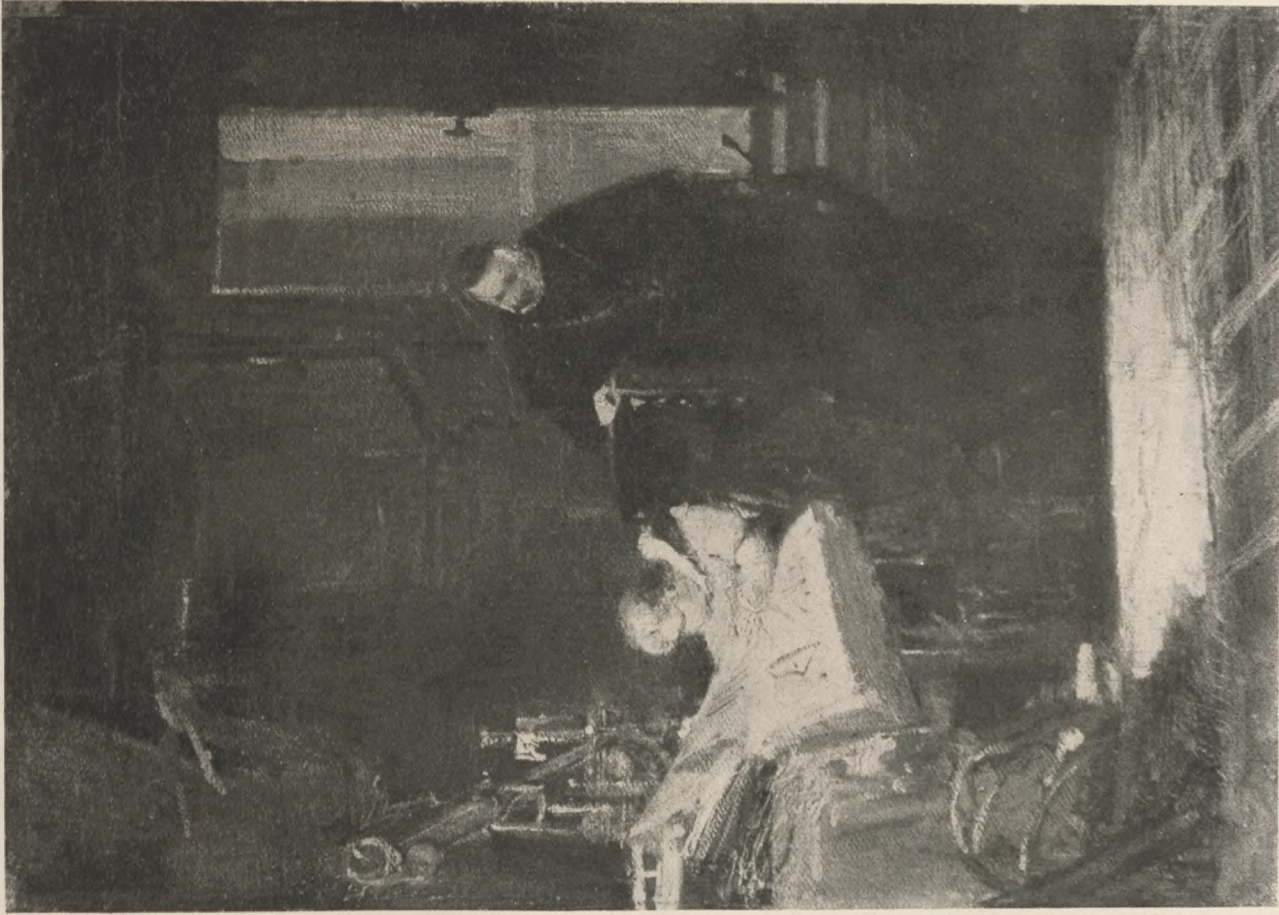


144



195





170



143







### III.

## PORCELLÁN, FAJÁNSZ ÉS ÜVEG.

271—365.

271. CUKORTARTÓ FEDŐVEL, porcellán „Zwiebelmuster“ diszitással. (A fedő ragasztott) Bécs, 1807.
272. NAGY CSÉSZE ALJJAL, porcellán, domboru, színes virágos- és arany diszitással. (Lippert és Haas). Schlagenwald, 1837.
273. GYÜMÖLCSKOSÁR, porcellán, ovális, áttört fallal és színes virágokkal. Herend, 1884 k.
274. CSÉSZE ALJJAL, porcellán, fekete alapon, színes virágok és arany disz. Cseh (Aich) 1840 k.
275. CSÉSZE ALJJAL, porcellán, zöld alapon, arany és virágos diszitással. Elbogen, 1838.
276. EGYSZEMÉLYES KÁVÉSKÉSZLET, (Solitaire) porcellán, sugaras arany diszitással. Ovális tálcá, két kanna, talpas cukortartó és egy csésze aljjal. Bécs, 1821.
277. KÉT CSÉSZE ALJJAL, porcellán, kék „Zwiebelmuster“ és virágos diszitással. Bécs, 1780.
278. CSÉSZE ALJJAL, porcellán, kávészínű alapon, kék virág. Bécs, 1830 k.
279. KÉT CSÉSZE ALJJAL, porcellán, színes két alakkal és virágokkal. Egyik zöld alapu. Kina, XIX. sz.
280. CSÉSZE ALJJAL, porcellán, arany indadisz közt színes madarak és virágok. Klösterle, 1840 k.
281. A FARNEZEI BIKÁ, fehér porcellán csoport. A Rómában levő antik szobor mása. Modern másolat.
282. KÉT KAROS GYERTYATARTÓ ÉS EGY TINTATARTÓ, aranyozott bronz, színes porcellán szobrocskával, egyiken pásztor, másikon pásztornő. A tintatartón kis Amorett füzérrel. Meissen, 1840—50 k.
283. TERPSICHORE, színes porcellán szobrocska, fa alatt ülő nőalak álarccal és majommal Meissen, XIX. sz.
284. GAVALLÉR KUTYÁVAL, színes porcellán szobrocska. Meissen, XIX. sz.
285. POTPOURRI-VÁZA, fedővel, porcellán, színes és domboru diszitással, oldalán virágok és két putto. Meissen, XIX. sz.
286. KAROSSZÉKBEN ALVÓ KÉT GYERMEK, felirata LE NID (a fészek) biscuit. Francia XIX. sz.
287. TÜKÖR, színes porcellán keretben, domboru virágokkal, hat amorettel és három S-alaku gyertyatartó karral. Német, XIX. sz.
288. ÖBLÍTŐ TÁL, fehér porcellán, kettős fallal, a külső áttört. Herend, XIX. sz. m. f.
289. KANNA, fehér porcellán, bordás testtel. Herend, XIX. sz. m. f.





290. TALPAS MÁRTÁSOS TÁLKA, fedővel és aljjal, porcellán, ovális. Herend, XIX. sz. m. f.
291. LEVESESTÁL FEDŐVEL, fehér porcellán, ovális, csavarosan bordás, födelén virág alakú gomb. Herend, XIX. sz. m. f.
292. CSÉSZE ALJJAL, fehér porcellán, gerezdes. Herend, XIX. sz. m. f.
293. KÉT TALAPZAT, porcellán, egyik domboru és kék, másik színes diszitással. Herend, 1870 k.
294. LEVESESTÁL FEDŐVEL, fehér porcellán, ovális, domboru diszitással. Herend, XIX. sz. m. f.
295. KÉT VÁZA FEDŐVEL, repedezett (craquelé) mázu porcellán, oldalán színes harci jelenet. Kina.
296. GYERTYAELLENZŐ: Boulle-modoru állványon biscuit kép Erzsébet királynő ifjúkori alakjával. Berlin, XIX. sz.
297. VIRÁGTARTÓ SZOBROCSKA, színes porcellán, áttört talapzaton térdelő férfialak bőségszarut tart. Cseh, 1850 k.
298. KINAI NŐALAK, színes porcellán szobrocska, két kezével vázát tart. Cseh, 1850 k.
299. CSÉSZE ALJJAL, porcellán, domboru és színes leveles diszitással. Elbogen, 1846.
300. KÉT GYÓGYVIZES POHÁR, porcellán, kigyóalaku füllel, zöld levél koszorúval. Meissen, XIX. sz.
301. FEKETEKÁVÉS CSÉSZE, porcellán, zöld alap, arany diszitással. Bécs, 1826.
302. SÉTABOT, spanyolnád, meissenai rokokodiszü porcellán gombbal.
303. FÖDELES TÁLKA ALJJAL, porcellán, Imári-modoru kék, rozsdavörös és arany diszitással, az alj közepén virágos váza. A talon két gyümölcsösdiszü, hajlott zöld ágalka fül, födelén gyümölcsalaku gomb. Meissen, 1750 k.
304. NYUL-SZOBROCSKA, színes porcellán, gugolló helyzetben. Meissen, 1745 k.
305. KANNA FEDŐVEL, porcellán, kék Fond-porcellán, oldalán kihagyott fehér négykarélys kartusokban Herold-festésü kínai alakok. Meissen, 1740 k.
306. KÉT CSÉSZE ALJJAL, porcellán, kínai alak, fül nélkül, kobaltkék mázalatti u. n. Zwiebel-muster és gazdag arany diszitással. Meissen, 1740—50.
307. CSÉSZE ALJJAL, porcellán, aranysugaras diszitással, oldalán színes bécsi látkép, talpán „Vue du palais J. R. du rempart et de la Terrasse de l'Impératrice à Vienne.“ Bécs, 1819.
308. HÁROM TÁNYÉR, porcellán, kosárfonásos peremmel, színes madarakkal és rovarokkal. Herend, 1876 k.
309. TÁLCA, négyszögü porcellán, felhajló pereme áttört, közepén sárga alapon fehér keretben, zöld levélkoszoru. Bécs, 1790.
310. PORCELLÁN-KÉP, színes négyszögü miniatur festésü női mellkép. Keskeny rézkeretben. Bécs, 1850.
311. MOSDÓ-KÉSZLET, porcellán, domboru és kék diszitással. Egy mosdó-tál, egy korsó, egy szappantartó és hat doboz (egy fedő hiányzik). Bécs, 1848—1850.
312. FÜSTÖLŐ (Koro), porcellán, sárga alapon, kobaltkék diszitással. Japán, XIX. sz.
313. HAT CSÉSZE ALJJAL, porcellán, arany és rózsaszín diszitással. Prága, 1850—60.
314. EGYSZEMÉLYES KÁVÉSKÉSZLET, porcellán, teljesen aranyozva, karcolt rajzzal. Egy ovális tálca, két kanna fedővel, egy cukortartó fedővel és egy alj. Bécs, 1824—25.
315. CSÉSZE ALJJAL, porcellán, hengeres, rajta kék alapon grisaille-festésü kép: felhőn járó puttó, fején virágkosár „Le printemps“ felirással. Bécs, 1816.
316. LAKMÁROZÓ NŐ, színes porcellán szobrocska, asztalnál ülő nőalak. Bécs, 1840.



317. KÉT KANNA ÉS KÉT CSÉSZE ALJJAL, porcellán, színes virágos diszitással. Bécs, XVIII. sz.
318. AZ ŐSZ, színes porcelláncsoport, fáról gyümölcsöt szedő három gyermek alakjával. R. mintázó jegy. Bécs, 1760 k.
319. TEÁSKÉSZLET, porcellán, zöld-fehér sávokkal, kínai jellegű, virágos diszitással. A fedőkön sárkányalaku gomb, vörös címerjegy. Két kanna egy cukortartó fedővel és hat csésze aljjal. Herend, 1860. k.
320. KÁVÉSKÉSZLET, porcellán, oldalán grisaille-festésű angyalkák és szárnyasok, két kanna, cukortartó és egy csésze aljjal. Bécs, 1813.
321. TÁNYÉR, porcellán, peremén zöld-arany csavaros dísz, közepén színesen virág. Bécs, 1821.
322. TÁNYÉR, porcellán, csavarosan bordás és kosárfonásos peremmel és színes virágokkal. Bécs, 1775. körül.
323. CSÉSZE ALJJAL, porcellán, oldalon és az alján virágos arany keretben grisaille-festésű pásztorjelenet. (Marcolini korszak.) Meissen, 1790. k.
324. CSÉSZE ALJJAL, porcellán, henger, sárga háromszöges peremdísz és arany sávokkal. Bécs, 1808.
325. TALPAS TÁLKA, színes porcellán, neobarok plasztikus diszitással. Cseh, 1850 k.
326. TALPAS CSÉSZE ALJJAL, porcellán, bordás alak, arany és színes virágos diszitással. (Christian Fischer.) Pirkenhammer, 1840 k.
327. CSÉSZE ALJJAL, porcellán, aranyos és színes virágos diszitással. Schlagenwald, 1850 k.
328. EGYSZEMÉLYES TEÁSKÉSZLET, porcellán kék alap, fekete és arany diszitással. Egy kerek tálca, egy kanna fedővel, egy cukortartó fedővel és egy csésze aljjal. Cseh, 1860 k.
329. KÉT VIRÁGTARTÓ, porcellán, kék alapon aranykeretű kartusban, két oldalt puttójeleket. Sèvres, Louis Philippe.
330. CSÉSZE ALJJAL, porcellán, sárga alapon színes virágos ág és madár. Kék címerjegy. Herend, 1860 körül.
331. CSÉSZE ALJJAL, porcellán, színes, kínai modoru diszitással: moszatok és virágok közt uszó halak. Kék címerjegy. Herend, 1860 k.
332. KÉT PORCELLÁN ARCKÉP, négyszögű, férfi és női mellkép, domboru díszű aranyozott fakeretben. Cseh, 1850—60.
333. PORCELLÁNKÉP, ovális, férfi mellképe, aranyozott fakeretben. Schlagenwald, 1854.
334. POHÁR, porcellán, domboru akantuszlevelekkel és virágos ágakkal (ragasztott). Vörös kardjegy. Meissen, 1730 k.
335. KIS KÁVÉS KANNA FEDŐVEL, porcellán, oldalán „en camaieu” virágok. Bécs, 1790.
336. PORCELLÁNKÉP, Rafael — Madonna della Siera — florenai festménye után, trébelt ezüst keretben. Bécs, 1850 k.
337. DISZTÁL, ovális, bécsi porcellán, újabb Sorgenthal stilusu festéssel, tengeri jelenettel. XIX. sz.
338. DISZTÁL, hasonló a 337. sz.-hoz, de kisebb.
339. EVŐKÉSZLET, porcellán, rózsadiszitással. 22 drb. Bécs. 1840—50.
- 340.
341. KÉT VÁZA FEDŐVEL, porcellán, tojásdad testén kék, vörös, arany virágos díszítés. Japán, XIX. sz.
342. TALPAS KOSÁR, kemény cserép, domboru leveles és arany díszítéssel. XIX. sz.
343. OVÁLIS PLAKETT, fajánsz, rajta domborműben Madonna. Északmagyarország.



344. 35 DELFTI CSEMPE, kék és barna színben, fakeretben. Delft, XVIII. sz.
345. TÁNYÉR, keménycserép, hullámos széllel, közepén fekete tájkép. Holics, 1800 k.
346. GYÜMÖLCSTÁNYÉR, keménycserép, szőlőlevélalakú. Miskolc, 1840 k.
347. DISZTÁL, fajánsz, gitározó nőalakkal, (ragasztott) bársonyosdiszű fakeretben. XIX. sz.
348. NAGY DISZEDÉNY, majolika, ovális testtel, kék alapon akantuszdisz, két lóidomu füllel oldalán színes népies jelenet. Olasz, XIX. sz.
349. ÜLŐ KINAI, színes fajánsz szobrocska. Jelezve F. K. (Franciscus Koszta) ST. Stompfa, XIX. sz.
350. GYÖNGYTYUK, mázas kemény cserép, hátán kis fedő. Japán.
351. TÁNYÉR, fajánsz, kínai modoru kék diszitással, közepén kosár. Delft, XVIII. sz. e.
352. KORSÓ, fajánsz, testén elől házaspár. Gmunden, XVIII. sz.
353. ILLATSZERES PALACK, köszörült csavaros üveg, kigyós bronz és fekete faállványon. Bécs, empire.
354. SERLEG, fuvott és köszörült üveg, kelyhén beköszörült nőalak, ciril felirattal. Cseh, XVIII. sz.
355. ÜVEGKÉSZLET, fuvott üveg, három korsó, hat nagyobb boros nyeles pohár, hat kisebb, hat talpas és hat pezsgős pohár. Cseh, XIX. sz.
356. MOSDÓTÁL ÉS KORSÓ, köszörült üveg, oválisalakú tállal. XIX. sz. e. f.
357. ILLATSZERES FLAKON, kék, szintelen réteges üveg, hőmérős, gyöngyház állványon. Bécs, Biedermeier.
358. KÉT NAGYOBB ÉS KÉT KISEBB KORSÓ, üveg, ezüst foglalattal és fedővel. Osztrák, XIX. sz.
359. BOWLE-S TÁL KANÁLLAL, üveg ezüst foglalatban, (hasadt). Osztrák, XIX. sz.
360. TALPAS POHÁR, kék és szintelen réteges üveg, arany virágos és rácsos diszitással. Cseh, 1830—40.

361. ....
362. ....
363. ....
364. ....
365. ....

#### IV.

### EZÜST, ÉKSZER ÉS FÉM.

366—480.

366. FÜGGŐ EDÉNY, trébelt és áttört sárgaréz, három láncon. XIX. sz.
367. KÉT KAROS GYERTYATARTÓ, öntött bronz, ötágú. XIX. sz.
368. TÁNCOSNŐ, öntött bronz szobrocska, négyzetes márvány talapzaton. Jelezve: BETLEN GY. Magyar, modern.
369. AZ EST ÉS A REGGEL, öntött bronz szobor, felhőkön lebegő két ifjú nőalak. Jelezve: *Lecor-net*. Francia, XIX. sz.



370. CSILLÁR, bronz, üveg csüngőkkel és gyöngysorokkal, hat karral. XIX. sz.
371. KÉT KANDELÁBER, öntött bronz, szára egy férfi és egy nő-alak. Empire stílusban.
372. KANDALÓ-ÓRA és két karosgyertyatartó, aranyozott bronz, az óra ovális fekete márványtalpon. Füzérekkel és hermákkal diszített. Francia, XIX. század.
373. KÉT VÁZA, öntött bronz, baluszteres alak, domboru diszitással. Japán.
374. EREKLYETARTÓ, aranyozott bronz, plasztikus neobarok diszitással. Francia, 1850 körül. M. 23.8 cm.
375. MOZSÁR, öntött bronz, kúpos alak, oldalán fül. Német, XVI. század.
376. ASZTALI CSENGŐ, aranyozott réz, ülő kínai alaku fogantyúval. Bécs, XIX. század eleje.
377. KANDALÓ-ÓRA, öntött és aranyozott bronz. Neobarok talapzaton, fekvő nőalak kereszttel, pálmával és olvasóval. Fekete talapzaton. Neobarok.
378. PALACK, nargile részlete, trébelt sárgaréz, oldalán keresztek, benne türkizek. Török.
379. PLAKETT, vert bronz, előlapján A. BARTHOLOMÉ szakállas mellképe, hátlapján „Aux Morts” emlék-domborműves képe, Bartholomé munkája. Mintázta: H. Kautsch, 1905.
380. JAPÁN VADÁSZ, öntött bronz, faragott fatörzsön lépkedve van ábrázolva, vállára vetett puskáján csüngő nyullal. Japán, XIX. század.
381. KUPA, fa, ónfedővel, diszitással és füllel. Oldalán indák közt két szarvas és későbbi 1801 évszám. Német, XVII. század.
382. FIU RÁKKAL, öntött bronz szobrocska, kerek fekete fa talapzaton. Japán.
383. POLIP-SZOBROCSKA, öntött bronz, fatalapzaton. Japán.
384. KÉT SZOBROCSKA, aranyozott bronz, négyzetes zöld márványlapon. Férfi és nőalak (Diana) ijjal. Francia, empire. M. 23 cm.
385. KÉT OVÁLIS PLAKETT, trébelt vörösréz, mitológiai jelenettel. Német, XVII—XVIII. sz.
386. PUTTÓ-SZOBROCSKA, öntött bronz, négyszögű, porcellánbetétű, füzéres diszű talapzaton. Francia, Louis Philipp kora.
387. ILLATSZERTARTÓ, aranyozott bronz, köszörült üveg-flakonokkal. Négyzetes talpon kis számárfogatot ábrázol. Francia, empire.
388. TÖR, hajlott, vésett diszű acélpengével és faragott, alakos diszű elefántesont markolattal. India.
389. BÁNYÁSZPOHÁR, részben aranyozott réz, félgömbös, közepén felnyúló száron ülő bányász. Urvölgy, XVII. sz.
390. FÜSTÖLŐ, aranyozott bronz, cloisoné-diszitással. Három lábon álló üstalak, födelén sárkány. Kína. M. 29 cm.
391. PAPIRNYOMÓ, aranyozott bronz amorett, márványlapon. Bécs, empire.
392. CSILLÁR, aranyozott bronz, üveggyöngysorokkal. Louis XVI. stílus.
393. CSILLÁR, bronz és üveg. XIX. század.
394. CSILLÁR, bronz, hajlott karokkal. XX. század.
395. ÁLLÓ LÁMPÁS, öntött bronz, három fáklyával. Empire-stílus.
- 395a. CSILLÁR, aranyozott bronz, két sorban 18 hajlott karral, rokokó diszitással. Francia.
396. NYAKÉK NYAKLÁNCCAL, hasonló diszű a 397. számhoz. Magyar.
397. BROS ÉS KÉT FÜLBEVALÓ, ezüst aranyozva, zománcdisszel, gyöngyökkel; bogláros alak. Magyar.
398. NÉGY BOGLÁR, áttört aranyozott ezüst alapon, ékkövekkel. Magyar.



399. DISZMAGYAR ÉKSZER, aranyozott, filigránezüst és festett zománediszítéssel. Kard, két lánccal, öv, mentekötő, forgódísz, két sarkantyú és 41 gomb. Tokban. Magyar XIX. század.
400. KARKÖTŐ, arany, filigrános fejében ametisztek és türkizek. Biedermejer.
- 400a. KARKÖTŐ, arany, filigrános fejében ametisztek és türkizek. Biedermejer.
401. TALPAS TÁL ezüst, áttört peremmel, felnyúló szárral. Bécs, 1853.
402. NECESSAIRE, ezüst és bőr, tegezalak. Német, 1790 körül.
403. NYAKÉK, arany és platina, kerek gyönggyel, briliánssal és gyémántokkal. Modern.
- 403a. BROS, arany és platina, kerek gyönggyel, briliánssal és gyémántokkal. Modern.
404. NŐI GYÜRÜ, arany, fejében gyöngy és négy kis briliáns. Tokban. Modern.
405. KARPEREC, arany, ovális abroncsalak, vésett diszítéssel. XIX. század.
406. ÓRALÁNC, arany, nyakbavaló. Kigyós fonású. XIX. század.
407. CSÜNGŐ MEDAILLON, arany, ovális kagylóalak. XIX. század vége.
408. SZENT GYÖRGY-ÉREM, arany, felfüggesztésre szolgáló füllel. XIX. század.
409. MELLTŰ, arany, filigrános fejében kék zománedisz. Osztrák, XIX. század.
410. MELLTŰ, arany, tűjén bogláros gomb, kék zománccal és kis gyöngyökkel. XIX. század.
411. GYÜRÜ, arany, fejében négyszögű carneol. XIX. század.
412. PECSÉTTYÜRÜ, zománediszszel, nyolcszögű fejében bevéssett cimere. 1860 körül.
413. GYÜRÜ, arany, összecsaparodó kigyót ábrázol, fejében sötétkék kő. XIX. század.
414. FÉRFI GYÜRÜ, arany, domboru diszítéssel, fejében félgömbös vörös kő. 1850 körül.
415. GYÜRÜ, arany, neobarok áttört diszítéssel, fejében lapos, ovális zöld kő. XIX. század k.
416. GYERMEKGYÜRÜ, arany, 14 karátos. XIX. század.
417. TIZENHÉT KÜLÖNBÖZŐ EZÜST ÉREM, XVII—XIX. század.
418. TIZENKILENC KÜLÖNBÖZŐ EZÜST ÉREM, XVIII. század.
419. TIZENHÁROM KÜLÖNBÖZŐ EZÜST ÉREM, XVII—XIX. század.
420. TIZENKÉT KÜLÖNBÖZŐ EZÜST ÉREM, XVII—XIX. század.
421. KÉT GÖRÖG, HÉT RÓMAI ÉS EGY BIZANCI ÉREM, ezüst.
422. TALPASTÁL, préselt ezüst talppal és szárral, medallionos díszű üvegtállal. Osztrák, 1860 k.
423. NAGY JARDINIÈRE, ezüst, ovális, domboru barokk stílusú díszítéssel, üveg betét. Osztrák XIX. század.
424. KÉT TALPAS TÁL, ezüst, üvegtállal, domboru rokoko-stílusú díszítéssel, szárán amorett. Osztrák, XIX. sz.
425. KÉT TALPASTÁL, ezüst, rokoko-stílusú díszítéssel, áttört kerek kosarában üvegbetét. Osztrák, XIX. sz.
426. JARDINIÈRE, ezüst, ovális, domboru rokoko-stílusú díszítéssel. Betét. Osztrák, XIX. sz.
427. CUKORTARTÓ LÁDIKA, ezüst, domboru, rokoko-stílusú díszítéssel. Osztrák, XIX. sz.
428. ECET-OLAJTARTÓ-ÁLLVÁNY, ezüst, felnyúló gyűrűs szárral. Bécs, XIX. sz.
429. HAT PALACKTARTÓ, ezüst, hengeres, domboru és áttört rokokó-stílusú díszítéssel. Osztrák, XIX. sz.
430. KÉT KENYÉRKOSÁR, ezüst, ovális, peremén rokokó-stílusú trébelt díszítés. Osztrák, XIX. sz.
431. OVÁLIS TÁLCA, ezüst, domboru és vésett rokokó-stílusú díszítéssel „Emléke a polgári házaságnak Magyarországon lett behozatalának első napjára 1895. október 1-én.” felirattal. Osztrák, XIX. sz.
432. LIKÖRKÉSZLET, ezüst, üvegtálakkal. Hosszúkás tálcán hat kis pohár. Német, XIX. sz.



433. NAGY TÁLCA, ezüst, négyszögű, peremén domboru, közepén vésett, rokokó-stilusu diszítés Osztrák, XIX. sz.
434. TALPAS CUKORTARTÓ, ezüst, domboru, rokokó diszitással, két füllel. Bécs, XIX. sz.
435. NYAKLÁNC, KÉT FÜLBEVALÓ ÉS KARPEREC, arany, smaragdokkal és rubinokkal. Biedermejer.
436. TALPAS KANNA, ezüst, fekete fa füllel. Ovális testén empire diszítés. Magyar, 1810. k.
437. TÁLKA, ezüst, ovális, nyolckarélyos, trébelt gyümölcsdiszitással. Német, XVII. sz.
438. TÁLKA, ezüst, ovális, peremén trébelt levél és makk-disz. XIX. sz. e. f.
439. CUKORTARTÓ, ezüst, bordás, ovális kosáralak. Augsburg, XVIII. sz.
440. KÉT GYERTYATARTÓ, ezüst, empire leveles és szőlős diszitással. Osztrák, 1816.
441. NAGY ZSEBÓRA, trébelt ezüst és békateknő tokban. Szerkezete angol, jelezve „Geo Prior London. Külseje török, XVIII. sz.
442. LÁBAS KANNA, ezüst, trébelt neobarok diszitással és elefántesont füllel. Bécs, 1850.
443. NŐI ZSEBÓRA, arany, gyöngsorról övezett számlappal, gyöngyös diszű, háromsoro lánccal. Az óra 1800 k.
444. MELLTŰ, arany, cabochon smaragddal és 10 kis briliánssal. XIX. sz.
445. KÉT GYERTYATARTÓ, ezüst, áttört baluszteres szárral. Belga, XIX. sz. e. f.
446. BILLIKOM FEDŐVEL, ezüst, három gömbös lábon, trébelt diszitással és három mellképpel. Német.
447. SZELENCE, porcellán, színes puttójelenetekkel. Meissen, XVIII. sz.
448. SZELENCE, ovális festett zománc, Watteaualakokkal. Német, XVIII. sz.
449. SZELENCE, ezüst, guillocheirozott. Német, XVIII. sz. v.
450. SZELENCE, sárgaréz, a szenvedés jelvényeivel. Német, XVIII. sz.
451. TALPAS POHÁR, ezüst, vésett diszitással, bordás testtel. Boroszló, XVIII. sz.
452. SZELENCE, gyöngyház és ezüst, rokokó diszitással. Német, XVIII. sz.
453. KIS SERLEG FEDŐVEL, ezüst, körteidomu testtel, rajta beágyazott színes zománcdisz állatalakkal az augsburgi Altenstetter modorában. Német.
454. TÖRÖK CSÉSZE TARTÓVAL u. n. „Türkenbecher“, a tartó arany, zománcdisszel, a csésze Meissen, Marcolini korszak. Francia, XIX. e.
455. MELLTŰ, arany, ovális kameóval. Empire.
456. HANDSÁR, ezüst markolattal és ezüst veretű hüvellyel. Pengéje ezüsttausirozása. Balkán, XVIII. sz.
457. TEGEZ, ezüst, rokokó diszitással. Német, XVIII. sz.
458. KIS SZELENCE, ezüst, vésett diszitással. Bécs, 1860.
459. KIS SZELENCE, ezüst, Bécs, 1838.
460. SZELENCE, ón, maratott diszitással. XIX. sz.
461. SZELENCE, ezüst, vésett diszitással. Bécs, 1810.
462. SZELENCE, ezüst, gillicheirozott és arabeszk diszitással Bécs, 1839.
463. SZELENCE, vésett empirediszitással. Bécs, 1830 k.
464. SZELENCE, ezüst, földelén vésett tájkép. Bécs, XIX. sz.
465. SZELENCE, ezüst, vésett diszitással, nagy rozettával. Bécs, 1845.
466. SZELENCE, ezüst, aranyozott, ovális, domboru diszitással.
467. SZELENCE, ezüst, XIX. sz.
468. SZELENCE, ezüst, karélyos alak. XIX. sz.



469. BILLIKOM fedővel, három oroszlánlábbon áll, trébelt és vésett diszitással, oldalán állatalakok. Német.
470. CUKORLÁDIKA, ezüst, négyszögű, behajló oldalakkal. Bécs, 1833.
471. KARKÖTŐ, ezüstitű, lecsüngő érmekkel és kövekkel. XIX. sz.
472. ASZTALDISZ, aranyozott ezüst, ovális talpon ásványokból alkotott bányamunkásokkal, felette hengeres száron kis tálka, a szár tetején bányász alakja. Északmagyarország, XVII. sz. M. 31 cm.
473. TALPAS TÁL, ezüst, négyzetes talpon, a tányér dereme áttört, empire-diszitással. Bécs, 1816.
474. TEATARTÓ, ezüst, részben aranyozva, trébelt rokoko-diszitással. Oldalán a pásztorok és a három királyok imádása. Német.
475. KENYÉRKOSÁR, ezüst, ovális, domboru diszitással. I. W. mesterjegy. Osztrák, 1850 k.
476. TRÉBELT PLAKETT, ezüst, a pesti lövölde látképével. A legjobb lövőnek ajánlta Orczy László báró. 1824. Szentpéteri műve. Pest, 1824.
477. 8 darab modern plakett.
478. 6 darab modern plakett.
479. MELLTŰ, arany gyönggyel.
480. -----

## V.

### KÜLÖNFÉLE.

481—500.

481. JUNO és ZEUS, két ovális alabástromgyepsz dombormű, aranyozott fakeretben. XIX. sz.
482. JÓKAI-KÉZIRATOK „A trónralépés 25 éves ünnepélye“. Amit két ember tud, az már nem titok és „Görög tűz, elbeszélések“.
483. MÁRIA TERÉZIA VIASZ MELLSZOBROCSKÁJA, fatalapzaton. Osztrák, XVIII. sz.
484. NŐI ÖV ÉS TÁRCA, XIX. sz. e. f.
485. KERÉK SZELENCE, elefántcsont, födelén miniatűr kép. Német, XVIII—XIX. sz.
486. MADONNA-SZOBROCSKA, elefántcsont, álló helyzetben, balján a gyermek Jézus, fején csipkés korona. (A jobb kar kiegészített.) Fekete fatalapzaton. Német, XVII. sz.
487. ANTIQUITÉS Etrusques, Grecques, et Romaines tirais du Cabinet de M. *Hamilton*. 2 kötet. Nápoly, 1766, bőrkötésben.
488. MUSEUM FLORENTINUM, két kötet: Gemae antiquae ex thesaureo Mediceo, Antonius Gorius. Florenc, 1732, rézmetszetű táblákkal, bőrkötésben. 2 kötet.
489. DE LA CHAU: PIERRES GRAVÉES du Cabinet d'Orleans. Páris, 1780. 2 kötet. Bőrkötés.
490. YVETTE GUILBERT, Toulouse Lantrec. 8 könyomatu rajzával.
491. WILLETTE, Adolf: Chansons d'amour, 10 könyomatu rajzzal. Páris.
492. SZELENCE, faachát, aranyozott rézfoglalatban. Német, XVIII. sz. v.
493. SZELENCE, ovális, békateknő, ezüst és arany berakással. Német, XVIII. sz.
494. KERÉK SZELENCE, csont, karcolt diszitással.
495. LEGYEZŐ, színes és bevészt rajzu elefántcsont küllőkkel, festett selyemlapján páros jelenet. Francia, XIX. sz.



496. GYERMEK JÉZUS, elefántesont szobrocska, fekete fatalapzaton. Spanyol, XVII—XVIII. sz.  
 497. VENUSZ mellszobor, alabástrom. V. CAPITOLINA felirattal (Capitoliumi Venusz). Olasz, XIX. sz.

498. ....

499. ....

500. ....

## VI. TEXTIL. 501—540.

501. GYÖNGYHIMZÉS (zacskó) színes virágokkal. Biedermejer.  
 502. IMASZÖNYEG, piros tükrrel, sávós kerettel. Yordész, XVIII. sz.  
 190—130 cm.  
 503. HIMZETT KÉP, petit point, *Rafael* florenci Madonna della Sedia képe után Biedermejer  
 504. KAZAK-SZÖNYEG, tükrében kampos és csillagos diszítés, keretében fehér alapon zegzugos disz. XIX. sz.  
 220—140 cm.  
 505. SZAMARKAND-SZÖNYEG, fehér tükrében rozetták, piros keretsávjában rozetták. XIX. sz.  
 215—140 cm.  
 506. PETIT-POINT HIMZÉS, fehér egér, eprek tövében. Biedermejer.  
 507. ELEGYES EZÜSTCSIPKE és szalagrészletek. XVIII. sz.  
 508. FUTÓSZÖNYEG, kék tükrében médaillonok, három sávós kerettel. Kaukázus, XIX. sz.  
 110—350 cm.  
 509. KASMIR-KENDŐ, nagy piros palmettás rajzzal. XIX. sz. e. f.  
 510. IMASZÖNYEG, piros fülkéjében virágos fa, háromsávós kerettel. XIX. sz.  
 118—156 cm.  
 511. MODJUR IMASZÖNYEG, zöld fülkével, sávós kerettel, XIX. sz.  
 118—158 cm.  
 512. KELETI SZÖNYEG, tükrében három sáv, vörös és kék alapon. Kaukázus, XIX. sz.  
 125—153 cm.  
 513. IMASZÖNYEG, vörös tükrében kék rács, sárga keretében fűrészes levél. Kazak, XIX. sz.  
 110—140 cm.  
 514. FUTÓSZÖNYEG, keskeny tükrében sávós rajz, keretében piros alapon indás rozetták. Kaukázus, XIX. sz.  
 98—403 cm.  
 515. OLTÁRTERITŐ, piros bársony alapon arany himzés, középen részben olajfestésű jelenet: Krisztus siratása. Délszláv, XIX. sz.  
 516. GYÖNGYHIMZÉSŰ ZACSKÓ, rózsakoszorús diszítéssel.  
 517. GYÖNGYHIMZÉSŰ ZACSKÓ, Biedermejer ízlésben.  
 518. KERÉK TERITŐ, piros selyem alapon, csillagidomu, finom petit point himzés, közepén kutya. Biedermejer.



519. SELYEM SZŐNYEG, piros tükrében fehér médaillon, palmettás keret disszel. Perzsa, XIX. sz.  
120—175 cm.
520. MISERUHA, kékalapu színes selyembrokát ezüst csipkedisszel. XVIII. sz.
521. BÁRSONY, sárga alapon meggypiros nagy mustrával, a XVII. sz. stilusában. Olasz.
522. TERITŐ, barna alapu brokát, arany paszománttal szegve. XVIII. sz.
523. SELYEMDAMASZT, zöld alapon, XIV. Lajos jellegű disz. Francia, XVIII. sz.
524. MISERUHA, rózsaszín alapon, színes virágos diszű rokokóbrokát, aranycsipkével szegve.  
XVIII. sz.
525. OROSZ BROKÁT, piros alapon, arany csillagokkal. XIX. sz.  
H. 240 cm.
526. MISERUHA, kék, virágos damaszt, ezüst paszománttal. XIX. sz.
527. INDIAI KENDŐ, fehér alapon, színesen szőtt virágos disszel. XIX. sz. e. f.
528. MISERUHA, fehér alapu brokát, arany paszománttal szegve. XVIII. sz.
529. KAUKAZUSI-SZŐNYEG, vörös tükrében kék kampódiszítés, keretében mértani rozetták.  
XIX. sz.  
265—125 cm.
530. ZSEBKENDŐ, batiszt, finom fehér himzéssel és zsubrikolással, virágkoszorúval. Biedermejer.
531. SÁRGÁ ALAPU BROKÁT, román jellegű disszel. Orosz, XIX. sz.
532. KINAI HIMZÉS (szoknya), piros selyem alapon, kék-arany virágos disz. XIX. sz.
533. KERÉK CSIPKETERITŐ, rece középrésszel. XIX. sz.
534. TERITŐ, recemunka, XIX. sz.
535. ZSEBKENDŐ, batiszt, leveles diszű, csipkeszéllal. XVIII. sz.
536. TERITŐ, vörös vászonszerű alapon, egyiptomi alak, himezve. XIX. sz.
537. SELYEMSZŐNYEG, piros tükrében fekete alapon kék medaillon. Perzsa, XIX. sz. v.  
180 × 132.

538. ....

539. ....

540. ....

## VII. FA ÉS BUTOR.

541—605.

541. ÁLLÓ ÓRA, vörös lakkdirszű tokban, rajta színes virágos diszítés. Német, XVIII. század.
542. FALI ÓRA, feketére pácolt, négyszögű fatokban, domboru alakos bronzverettel. Empire.
543. ÁLLÓ LÁMPÁS, faragott és aranyozott fa baluszteres szárral. Késő empire.
544. SZÁRNYAS ANGYALFEJ, faragott és aranyozott fa. Német, XVII—XVIII. század.
545. KERÉK DOMBORMŰ, fafaragvány, római jelenettel. XIX. század.
546. JERUZSÁLEMI KERESZT, fa, gyöngyházberakással. XVIII. század.
547. TEATARTÓ LÁDIKA, madárjávör, fémveretekkel, belsejében két rubinüveg palack és egy szelence. Bécs, 1850—60.
548. KÉT ANGYALKÁ, színezett faszobor, barok.



549. ÁLLÓ ÓRA, fekete fa, festett intarziával. Empire.
550. KONZOL, faragott és aranyozott. Barok-stilusu diszitással. XIX. század.
551. KÉT KONZOL, faragott és aranyozott fa, gyermekfejjel. XIX. sz.
552. MÁRIA ÉS JÁNOS, színezett hársfa, térdszobor. Német, XVIII. sz.
553. LEVÉLLÁDIKA, diófagyökér, hajlott tetővel. Biedermejer.
554. KIS ÁLLÓ ÓRA, fatokban, rézverettel. Osztrák empire. Jelezve Ph. Kissel in Passau.
555. NÉGYOSZLOPOS ÓRA, fekete fa, alabástromszlopokkal. Biedermejer.
556. KIS ÁLLÓ-ÓRA, gyöngyházalappal, fekete fatalpon, üvegburával. Biedermejer.
557. KIS KABINETT-SZEKRÉNYKE, feketére pácolt fa, elefántesont betéttel. Kétajtós, belsejében 8 kis fiók. Délnémet, XVII. sz.
558. JERUZSÁLEMI KERESZT, fa gyöngyházberakással. XVIII—XIX. sz.
559. PADUAI SZENT ANTAL, hársfadombormű, a szent szerzetes álló alakjával, jobbán könyv, rajta a gyermek Jézus, bal kezében lilium. Faragott és aranyozott fakeretben. Olasz, XVI. sz. 25—38 cm.
560. ÁLLÓ ÓRA, két aranyozott delfinen nyugvó faóraházzal. Empire.
561. NAGY FALI ÓRA, gyöngyházberakással. XIX. sz.
562. ÜVEGSZEKRÉNY, diófa, egyajtós, három polccal, sarkain egy-egy oszlop. Biedermejer.
563. NŐI IRÓSZEKRÉNY, paliszanderfa, berakással, bronzveretekkel. Rokoko stílus.
564. TOILETTEASZTAL, fekete fa, oszlopos lábbal, aranyozott részletekkel és bronzveretekkel. Ovális forgatható tükörrel. Osztrák, empire.
565. URI SZOBA, feketére pácolt tölgyfa, faragott és aranyozott részletekkel, piros szövet kárpitozással. Egy háromajtós szekrény, két kerek asztal, egy pamlag, 4 karosszék, egy zsámoly-szék, egy íróasztal, hármas könyvállvány, 2 függöny és egy portière. Modern.
566. ZONGORA, mahagonifa, bronzveretekkel. Jelezve: J. M. Schweighofer's Söhne Wien. Bécs, XIX. század.
567. KIS ASZTAL, cseresznyefa, két bakos lábbal. Biedermejer.
568. DOHÁNYZÓASZTAL, szeges diszitással, lapján színes cserépberakás.
569. SZALONBUTORKÉSZLET, cseresznyefa, brokát kárpitozással. Egy kanapé, két karosszék, két szék és két ülőke, valamint egy vitrin. Louis XVI. stílus.
570. ÜVEGSZEKRÉNY, faragott és aranyozott fa, rokoko stílusú diszitással, kétajtós, hajlott lábakon. Üveg polcokkal. XIX. sz.
571. KABINET-SZEKRÉNY, mahagonifa, márványlappal, faragott hermákkal, alsó része négy-fiókos, felső része kétajtós, belsejében kis fiókok. Magyar, 1870 k.
572. MENNYEZETES ÁGY, mahagonifa, faragott részletekkel, csavaros oszlopokkal. XIX. sz.
573. MAGAS FIÓKOS SZEKRÉNY, diófa, hét fiókkal. Biedermeyer.
574. ÉKSZERLÁDA asztalon, diófa, fekete fa és ónberakás. Négy csavaros lábbal és sarokoszloppal. A ládán elöl két lovag. Későrenaissance stílusban.
575. BUTORKÉSZLET, cseresznyefa, egy kanapé, két karosszék, hat szék, egy asztal. XIX. sz.
576. ÁLLÓ ZONGORA, mahagonifa, aranyozott lécdiszitással. Osztrák, 1800 k.
577. EGYAJTÓS SZEKRÉNY, diófa, fehér faberakással. Magyar, Biedermejer.
578. KÉTAJTÓS RUHASZEKRÉNY, tölgyfa, szalagos és csillagos berakással. Osztrák, Louis XVI.
579. SZÉKKÉ ALAKITHATÓ IMAZSÁMOLY, mahagonifa. Biedermejer.
580. TÁMLÁSSZÉK, paliszanderfa, kék alapú brokát kárpitozással. Neobarok.
581. KIS KÉTAJTÓS SZEKRÉNY, mahagonifa, négy féloszloppal. Biedermejer.
582. ÜVEGSZEKRÉNY, kőrisfa, hármas tagozású berakott diszitással. Biedermejer stílus.



583. ÜVEGSZEKRÉNY, hasonló az 582. számhoz, de keskenyebb.
584. ÜVEGSZEKRÉNY, hasonló az 583. sz.-hoz, cseresznyefa.
585. JÁTÉKASZTAL, tiszafa, fehér faberakással. Magyar, Biedermejer.
586. KONZOLOS KÉTAJTÓS SZEKRÉNY, diófa, szalagos berakással. Barock stílusba.
587. COMMODE, faragott és aranyozott fa, hajlott oldalakkal, három fiókkal. Német, rokokó.
588. EGY KANAPÉ, két karosszék, faragott rokokó stílusú faállvánnyal, gobelin kárpitozással, állat és ember alakkal.
589. ÁLACSONY SZEKRÉNY, kétajtós mahagonifa, bronz veretekkel, sárga márványlappal. Négy oroszlán-karmos lábon áll, homloklapján hadijelvények. Louis, XVI. stílusban. Francia.
590. SZALON BUTORKÉSZLET, faragott és aranyozott fa, figurális, gobelin kárpitozással. Egy kanapé, négy karosszék. Rokokó stílus.
591. PÁROS SZÉK (causeuse), faragott és aranyozott fa, arany brokát kárpitozással. Louis XVI. stílus.
592. SZALONASZTAL, faragott és aranyozott fa, márványlappal. Louis XVI. stílus.
593. KERÉK VITRIN-ASZTAL, feketére pácolt fa. Biedermejer.
594. KERÉK ASZTAL, mahagoni, berakott diszítéssel. XIX. sz.
595. IRÓASZTAL, mahagonifa, bronzveretekkel, hét fiókkal. Illésházy nádor hagyatékából. Angol XIX. sz. e.
596. OVÁLIS ASZTAL, diófa, neobarok.
597. KERÉK EBÉDLŐASZTAL, diófa, faragott kihúzható. XIX. sz.
598. VITRIN, egyajtós, diófa és gyökérfából. Biedermejer.
599. PAMLAG, mahagoni állvánnyal, sötétkék mintás szövettel bevonva.
600. BUTORKÉSZLET, pamlag, 4 szék és 1 asztal, gobelin himzéssel bevonva.
601. KÉT VITRIN, diófából, a diszítések égetési technikával. Empire.
602. KÖNYVSZEKRÉNY, diófából, a diszítések égetési technikával. Empire.
603. IRÓASZTAL, diófából, a diszítések égetési technikával. Empire.
604. IRÓSZEKRENY, diófából, alsó része fiókos, feltéttel, a diszítések égetési technikával. Empire.
605. -----



# KIKIÁLTÁSI ÁRAK. – AUSTRUFUNGSPREISE.

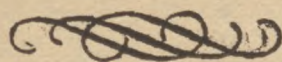
SZÁM	ÁR	SZÁM	ÁR	SZÁM	ÁR	SZÁM	ÁR	SZÁM	ÁR	SZÁM	ÁR
1	4000.—	49	17500.—	97	6000.—	143	17500.—	189	1000.—	236	7500.—
2	4000.—	50	1500.—	98	1500.—	144	10000.—	190	1500.—	237	1500.—
3	3000.—	51	3000.—	99	2000.—	145	300.—	191	7500.—	238	20000.—
4	1500.—	52	1500.—	100	400.—	146	300.—	191a	3000.—	239	5000.—
5	7500.—	53	4000.—	101	12500.—	147	2500.—	192	800.—	240	22500.—
6	4000.—	54	7500.—	102	200000.—	148	7500.—	193	3000.—	241	600.—
7	10000.—	55	3000.—	103	7500.—	149	7500.—	194	2500.—	242	11000.—
8	4000.—	56	1000.—	104	300.—	150	1500.—	195	15000.—	243	4000.—
9	1000.—	57	2500.—	105	17500.—	151	7500.—	196	1000.—	244	5800.—
10	6000.—	58	2500.—	106	7500.—	152	600.—	197	500.—	245	9000.—
11	3500.—	59	5000.—	107	10000.—	153	4000.—	198	30000.—	246	4000.—
12	1500.—	60	5000.—	108	4000.—	154	75000.—	199	2500.—	247	12500.—
13	3000.—	61	3000.—	109	6000.—	155	4000.—	200	5000.—	248	7500.—
14	6000.—	62	1500.—	110	7000.—	156	4000.—	201	4000.—	249	2500.—
15	3000.—	63	10000.—	111	4000.—	157	2000.—	202	1500.—	250	2500.—
16	4000.—	64	2500.—	112	400.—	158	16000.—	203	15000.—	251	15000.—
17	4000.—	65	2500.—	113	3000.—	159	40000.—	204	2000.—	252	1000.—
18	4000.—	66	2500.—	114	1500.—	159a	3000.—	205	1500.—	253	10000.—
19	4000.—	67	7500.—	115	3800.—	160	4000.—	206	10000.—	254	2500.—
20	5000.—	68	7500.—	116	2500.—	161	9000.—	207	400.—	255	4000.—
21	3000.—	69	4000.—	117	30000.—	162	2500.—	208	500.—	256	7500.—
22	1500.—	70	3000.—	118	40000.—	163	15000.—	209	20000.—	257	750.—
23	7500.—	71	3000.—	119	500.—	164	1000.—	210	25000.—	258	1500.—
24	17500.—	72	1500.—	120	12500.—	165	500.—	211	500.—	259	9000.—
25	7500.—	73	4000.—	121	3000.—	166	1000.—	212	2000.—	260	20000.—
26	3000.—	74	1500.—	122	25000.—	167	1000.—	213	1000.—	261	500.—
27	4000.—	75	4000.—	123	250.—	168	1200.—	214	200000.—	262	100.—
28	6000.—	76	6000.—	124	1500.—	169	25000.—	215	10000.—	263	2000.—
29	7500.—	77	1000.—	125	600.—	170	25000.—	216	5000.—	264	000.—
30	7500.—	78	1000.—	126	3000.—	171	2500.—	217	10000.—	265	000.—
31	2500.—	79	5000.—	127	2500.—	172	3500.—	218	2800.—	266	000.—
32	6000.—	80	7500.—	128	1500.—	173	12000.—	219	1500.—	267	000.—
33	5000.—	81	2500.—	129	1300.—	174	25000.—	220	15000.—	268	000.—
34	7500.—	82	2500.—	130	9000.—	175	15000.—	221	15000.—	269	000.—
35	7500.—	83	1500.—	130a	6000.—	176	25000.—	222	10000.—	270	000.—
36	2500.—	84	6000.—	131	10000.—	177	4000.—	223	4000.—	271	150.—
37	3000.—	85	7500.—	132	3000.—	178	2500.—	224	12500.—	272	500.—
38	3000.—	86	2000.—	133	1500.—	179	2500.—	225	1500.—	273	500.—
39	3000.—	87	17500.—	134	800.—	180	2000.—	226	3000.—	274	250.—
40	7500.—	88	1500.—	135	10000.—	181	500.—	227	4500.—	275	200.—
41	5000.—	89	10000.—	136	800.—	182	12500.—	228	5000.—	276	5000.—
42	5000.—	90	1500.—	137	400.—	183	270000.—	229	5000.—	277	400.—
43	15000.—	91	4000.—	138	300.—	183a	5000.—	230	12000.—	278	250.—
44	15000.—	92	9000.—	139	6000.—	184	7500.—	231	1000.—	279	300.—
45	15000.—	93	20000.—	140	400.—	185	5000.—	232	3000.—	280	200.—
46	7500.—	94	10000.—	141	5000.—	186	3000.—	233	75000.—	281	1500.—
47	12500.—	95	5000.—	142	6000.—	187	2500.—	234	800.—	282	20000.—
48	2000.—	96	3000.—	142a	25000.—	188	1500.—	235	25000.—	283	2000.—



SZÁM	ÁR	SZÁM	ÁR	SZÁM	ÁR	SZÁM	ÁR	SZÁM	ÁR	SZÁM	ÁR
284	2000.—	332	3500.—	380	15000.—	425	6800.—	473	11000.—	521	1500.—
285	1500.—	333	1500.—	381	1000.—	426	3800.—	474	5000.—	522	750.—
286	3000.—	334	4000.—	382	1000.—	427	3000.—	475	5000.—	523	500.—
287	3000.—	335	350.—	383	500.—	428	1800.—	476	15000.—	524	2000.—
288	150.—	336	1200.—	384	2000.—	429	9000.—	477	200.—	525	500.—
289	100.—	337	700.—	385	800.—	430	6000.—	478	250.—	526	500.—
290	100.—	338	700.—	386	1000.—	431	5500.—	479	1500.—	527	1500.—
291	100.—	339	3000.—	387	5000.—	432	4000.—	480	000.—	528	4000.—
292	100.—	340	000.—	388	300.—	433	20000.—	481	300.—	529	12500.—
293	100.—	341	1500.—	389	1500.—	434	800.—	482	1000.—	530	2500.—
294	150.—	342	100.—	390	25000.—	435	15000.—	483	1000.—	531	1000.—
295	4000.—	343	100.—	391	1500.—	436	8000.—	484	100.—	532	1800.—
296	1500.—	344	5000.—	392	3000.—	437	6000.—	485	800.—	533	1500.—
297	1000.—	345	100.—	393	3000.—	438	1000.—	486	7500.—	534	1500.—
298	1000.—	346	100.—	394	3000.—	439	1500.—	487	9000.—	535	200.—
299	250.—	347	250.—	395	2000.—	440	6300.—	488	8000.—	536	6000.—
300	200.—	348	3000.—	395a	20000.—	441	1500.—	489	6500.—	537	15000.—
301	250.—	349	400.—	396	3000.—	442	4400.—	490	1000.—	538	000.—
302	1000.—	350	200.—	397	1500.—	443	10000.—	491	500.—	539	000.—
303	20000.—	351	1500.—	398	500.—	444	10000.—	492	1200.—	540	000.—
304	7500.—	352	500.—	399	10000.—	445	7500.—	493	2800.—	541	3000.—
305	12500.—	353	1000.—	400	2500.—	446	14000.—	494	1000.—	542	1000.—
306	6000.—	354	1300.—	400a	2500.—	447	5500.—	495	300.—	543	2000.—
307	6000.—	355	6000.—	401	3000.—	448	2000.—	496	7500.—	544	3000.—
308	1500.—	356	1500.—	402	100.—	449	1300.—	497	2500.—	545	1500.—
309	3500.—	357	500.—	403	4500.—	450	1000.—	498	000.—	546	1000.—
310	4000.—	358	300.—	403a	3000.—	451	5000.—	499	000.—	547	1500.—
311	3500.—	359	1500.—	404	2500.—	452	7000.—	500	000.—	548	4000.—
312	1500.—	360	600.—	405	10000.—	453	4000.—	501	300.—	549	8000.—
313	750.—	361	000.—	406	6800.—	454	9000.—	502	5000.—	550	750.—
314	15000.—	362	000.—	407	800.—	455	2000.—	503	250.—	551	2000.—
315	3500.—	363	000.—	408	900.—	456	3000.—	504	5000.—	552	200.—
316	2000.—	364	000.—	409	1300.—	457	850.—	505	5000.—	553	100.—
317	1000.—	365	000.—	410	1000.—	458	600.—	506	100.—	554	500.—
318	15000.—	366	500.—	411	1400.—	459	750.—	507	100.—	555	1500.—
319	11000.—	367	500.—	412	4300.—	460	600.—	508	5000.—	556	1000.—
320	5500.—	368	3000.—	413	1400.—	461	2500.—	509	3500.—	557	2500.—
321	2500.—	369	6000.—	414	2700.—	462	2000.—	510	10000.—	558	500.—
322	500.—	370	7500.—	415	1500.—	463	2800.—	511	7500.—	559	2500.—
323	3000.—	371	5000.—	416	350.—	464	2200.—	512	10000.—	560	2500.—
324	1500.—	372	5000.—	417	1000.—	465	3000.—	513	10000.—	561	7500.—
325	1700.—	373	5000.—	418	600.—	466	1300.—	514	12500.—	562	6000.—
326	300.—	374	2000.—	419	1000.—	467	1100.—	515	4000.—	563	5000.—
327	300.—	375	800.—	420	1000.—	468	900.—	516	1000.—	564	5000.—
328	1000.—	376	500.—	421	300.—	469	11000.—	517	500.—	565	90000.—
329	5000.—	377	5000.—	422	500.—	470	3500.—	518	400.—	566	30000.—
330	500.—	378	1100.—	423	6500.—	471	100.—	519	15000.—	567	1000.—
331	500.—	379	600.—	424	6500.—	472	17500.—	520	2000.—	568	1500.—



SZÁM	ÁR	SZÁM	ÁR	SZÁM	ÁR	SZÁM	ÁR	SZÁM	ÁR	SZÁM	ÁR
569	15000.—	576	8000.—	583	5800.—	590	100000.—	597	5000.—	604	60000.—
570	30000.—	577	5000.—	584	6700.—	591	5000.—	598	3500.—	605	000.—
571	10000.—	578	12500.—	585	3800.—	592	4000.—	599	5000.—		
572	5000.—	579	1000.—	586	12800.—	593	5000.—	600	80000.—		
573	3500.—	580	1000.—	587	5000.—	594	3800.—	601	25000.—		
574	12500.—	581	250.—	588	50000.—	595	7500.—	602	30000.—		
575	15000.—	582	5800.—	589	75000.—	596	4000.—	603	100000.—		



## AUKCIÓ-SORREND

Szerdán május 24. d. u. 3.	Csütörtök máj. 25. d. e. ½ 11.	Péntek május 26. d. u. 3.
1— 45 91—146 271—365	46— 90 147—200  d. u. 3 óraker 201—270 366—480	481—605

Az aukciót naponként pontosan a megjelölt időben kezdjük. Ülőhelyeket csak az aukció megkezdéséig tartunk fenn. A fenntartásukra sziveskedjenek az Irodában jelentkezni.

**AZ AUKCIÓ-VEZETŐSÉG.**

(Tel. 120—14.)







