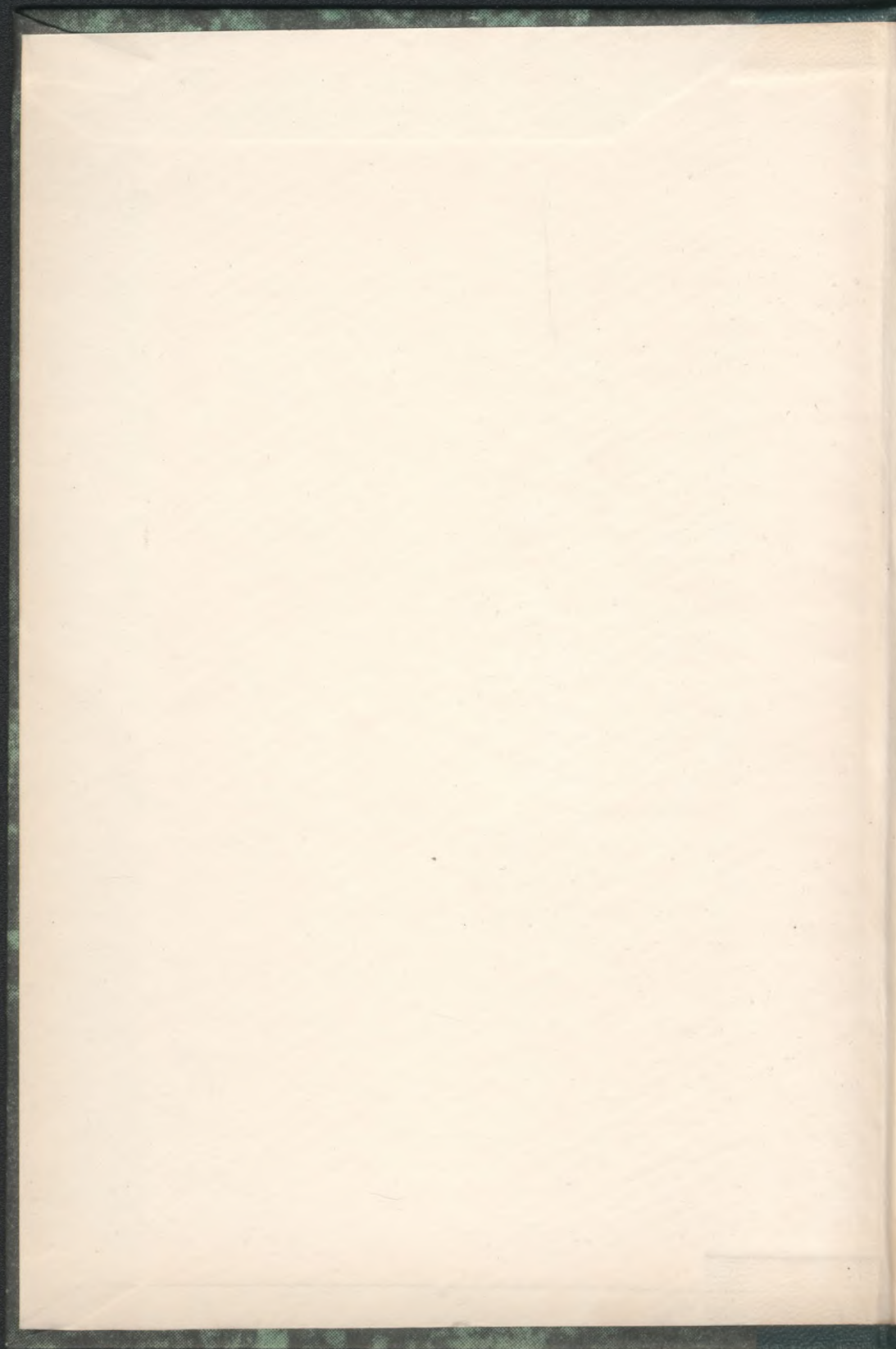
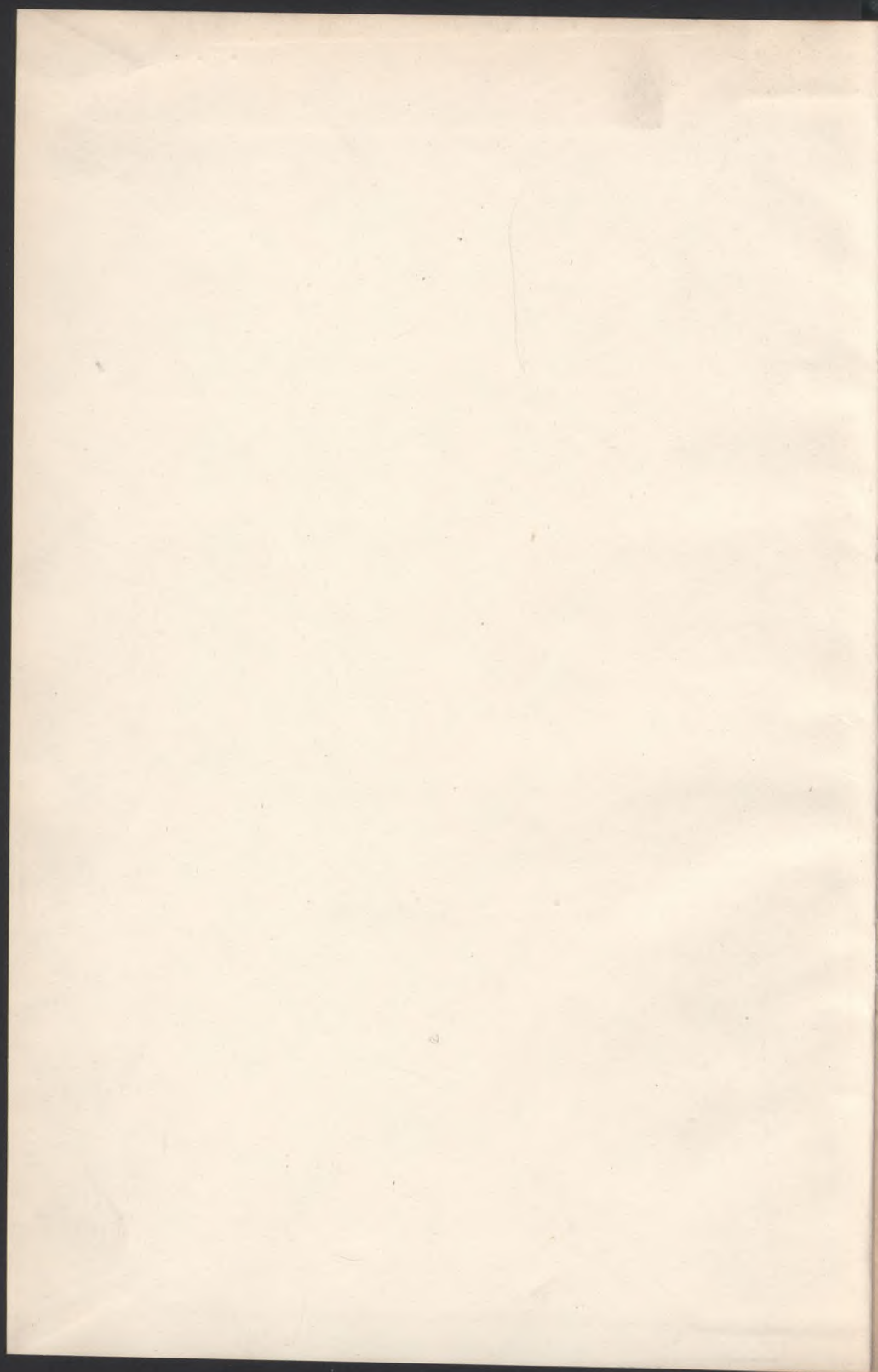


289.566











AZ  
**ERNST-MÚZEUM AUKCIÓI**  
 XXIV.



A „HELIKON KIÁLLÍTÁSAI”  
 ANYAGA:

**Dr. CHARLES BEIT**  
 londoni gyűjtő hagyatéka:

*Stilusbutorok (komplett ebédlő, háló, boudoir és szalón), porcellánok, (teljes meissenai és angol készletek), fajanszok és csillárok, iparművészeti párnák, függönyök, gobelin-fotelek, bronzok, festmények, régi angol metszetek és egyéb műlángyak.*

A MŰTÁRGYAK MEGHATÁROZÁSÁT

**CSÁNYI KÁROLY**  
 VÉGEZTE



Kiállítás: 1923 május 31., június 1, 2, 3. d. e. 9-től este 6-ig  
 Aukció: 1923 június 4. és 5-én, d. u. pontosan 4 órától

THE UNIVERSITY OF CHICAGO

LIBRARY OF THE UNIVERSITY OF CHICAGO

THE UNIVERSITY OF CHICAGO

THE UNIVERSITY OF CHICAGO  
LIBRARY OF THE UNIVERSITY OF CHICAGO  
THE UNIVERSITY OF CHICAGO  
LIBRARY OF THE UNIVERSITY OF CHICAGO

THE UNIVERSITY OF CHICAGO  
LIBRARY OF THE UNIVERSITY OF CHICAGO



AZ  
ERNST-MÚZEUM AUKCIÓI  
— XXIV. —

A „HELIKON KIÁLLÍTÁSAI”  
ANYAGA:

**Dr. CHARLES BEIT**  
londoni gyűjtő hagyatéka:

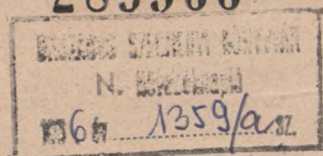
*Stilusbutorok (komplett ebédlő, háló, boudoir és szalón), porcellánok, (teljes meissenai és angol készletek), fajanszok és csillárok, iparművészeti párnák, függönyök, gobelin-fotelek, bronzok, festmények, régi angol metszetek és egyéb műtárgyak.*

A MŰTÁRGYAK MEGHATÁROZÁSÁT

CSÁNYI KÁROLY  
VÉGEZTE

Kiállítás: 1923 május 31., június 1, 2, 3. d. e. 9-től este 6-ig  
Aukció: 1923 június 4. és 5-én, d. u. pontosan 4 órától

289566





## Eladási feltételek.

1. Az árverésen a vevő a vételárat tartozik készpénzben azonnal kifizetni. **A vevő a leütött ár után a törvényes fényüzési forgalmi adót és ezenfelül még 12 % árverési járulékot fizet.** Az árverésen tett minden árajánlatnak 10.000 koronáig 100 koronával, 100.000 koronáig 1000 koronával, azonfelül 10.000 koronával magasabbnak kell lenni az előzőnél. Az ajánlott legmagasabb ár kifizetése előtt a tárgyat az árverés vezetője nem szolgáltatja ki.

2. A tárgyak abban az állapotban adatnak el, amelyben az árverés idején vannak. Leütés után *semmilyen felszólalás nem vehető figyelembe*, minthogy a tárgyak kiállítása azok megtekintését lehetővé tette. Az eladásra kerülő tárgyakra vonatkozólag a katalógusban található adatokért és leírásokért **nem vállalunk felelősséget.** Az egyes tárgyak tételenként árverezendők és csak kivételesen bocsáthatók tömegben árverés alá.

3. Az eladásra kerülő tárgyak becsértéken alul nem adatnak el. A kikiáltás azonban ennél alacsonyabb összegben történhetik, miért is a kikiáltási ár és a becsár nem azonos.

4. Az árverést vezető tartozik az árverezők ajánlatait ismételve kellően kikiáltani és a legmagasabb ígéretet háromszori felhívás után „senki többet harmadszor“ leütéssel elfogadni. Kétes esetben, azaz ha több ajánlattevő támaszt igényt és ha nem állapítható meg, hogy kinek részére történt a leütés, az árverést vezetőnek kötelessége a tárgyat újból árverés alá bocsájtani.

5. A leütéssel a tárgyak a vevő tulajdonába mennek át. A vevő kívánságára elvállaljuk, hogy a tárgyakat *az aznapi árverési idő végéig*, amikor átveendők, gondosan őrizzük, de anélkül, hogy sérletlenül maradásukért bármiképen is szavatolnánk. A



megvett tárgyak elszállítása kizárólag **a vevő költségére és veszélyére történik**, elveszésük vagy megsérülésük esetén az árverés vezetősége **semmilyen felelősségre** nem vonható.

6. Tilos mindenféle összebeszélés, a nyereségben való osztozkodás vagy jutalom vagy előny ígérese, mely az árverési eredményt befolyásolná; hasonlóképpen tiltva van mindennemű összebeszélés vagy vállalkozás, mely arra irányul, hogy harmadik személyeket szerfeletti magas vételár kínálására rávegyen és ilykép megkárosítson.

7. Az árverési helyiségbe *csak az léphet, akinél katalógus van.*

8. Felvilágosítással szolgálnak és megvételre való megbízásokat elfogadnak az *Ernst-Múzeum* megbízottai (telefon 120-14), valamint *„Helikon Kiállításai“* (IV. Haris-köz 2., telefon 199—14).







## A) Festmények, metszetek, miniatűrök.

### A) Bilder, Miniature, Stiehl.

1. **Bécsi festő, XIX. sz. e.: Férfi arckép,**  
miniatűr, ovális aranyozott rézkeretben. — Wiener Maler, XIX. Männerbildnis, Miniature, in ovalem Messingrahmen.
2. **Alb. Lauber, XIX. sz. e.: Női arckép,**  
miniatűr, négyzetes aranyozott fakeretben. Jelezve: Alb. Lauber. — Signo Alb. Lauber. Anf. XIX. Jahrh. Frauenbildnis, Miniature, in vergold, Holzrahmen.
3. **Bécsi festő, 1880. k. Női arckép,**  
miniatűr, jobbra fordult helyzetben. Ovális aranyozott rézkeretben. — Wiener Maler, in 1800. Frauenbildnis, Miniature, nach rechts gewendet. Ovaler Messingrahmen vergoldet.
4. **Háromszárnyu ellenző,**  
Joh. El. Riedinger 12 rézmetszetével, aranyozott fakeretben. — Paravane dreiteilig. 12 Kupferstiche von Joh. El. Riedinger, vergold. Holzrahmen
5. **L. v. Senger, 1900. Esti hangulat,**  
olajfestmény, 80–57 cm. — L. v. Senger 1900. Abendstimmung, Öl.
6. **Német XIX. Az öt érzék,**  
színes könyomat, mahagoni fakeretben. — Deutsch, XIX. Die fünf Sinne in Tätigkeit. Ein ländliches Gemälde in den Vierlanden.
7. **Wilhelm Rohr, Gabriel Max után, XIX. Gyászoló nő,**  
rézmetszet. A művész jelzésével. Fekete fakeretben. — Wilhelm Rohr, Gabriel Max Nach, XIX. Trauernde Frau, Kupferstich, signiert. Schwarzer Holzrahmen.
8. **Schwager, XIX. sz. e.: Női mellkép,**  
miniatűr, ovális, fehér ékköves rézkeretben. Jelezve: Schwager. — Signo: Schwager. XIX. Frauenbildnis, Miniature, oval, Messingrahmen, mit weissen Steinen geschmückt.
9. **Német festő, XIX. sz. Goethe arcképe,**  
miniatűr, zöld bársony keretben. — Deutscher Maler, XIX. Goethe's Bildnis, Miniatur in grünem Samtrahmen.
10. **Morion XIX. Női mellkép,**  
miniatűr, rézveretes, békateknő keretben, domboru diszű háttapjában miniatűr festésű virágcsokor. — Morion, XIX. Damenbildnis, Miniatur Bronzbeschläge, Schildkrotahmen geschnitzt, in der Mitte Blumenstrauß. Miniature.



11. **Anton Graff iskolája (1736—1813). Gyermekarckép,**  
B. Christoftól, vászon. — Anton Graff (1736—1813). Kinderbildnis,  
B. Christoph Leinwand.
12. **Johann Georg Edlinger, (1741—1819). Női arckép,**  
vászon, egykoru Louis XVI. fakeretben. 40—51 cm. — Johann Georg  
v. Edlinger (1741—1819). Frauenbildnis, Leinwand Louis XVI. Rahmen.  
40—51 cm.
13. **Jasper de Witte (1618—1681) Antwerpen. Keresztelő  
Szt. János predikációja,**  
vászon, Empire aranyozott fakeretben. Átm. 96—71 cm. — Jasper de  
Witte (1618—1681), Antwerpen. Johannes der Tauffer predigt, Lein-  
wand Vergold. Holzrahmen, Empire. 96—71 cm.
14. **Olasz mester, XVII. sz. Férfi arckép,**  
fára festve. — Italienisch XVII. Jhr. Männerbildnis auf Holz 18×23.
15. **Francia, XIX. sz. Napoleon lovon,**  
aquatinta. Fekete fakeretben. — Französisch, XIX. Napoleon zu Pferd.  
Aquatinte. Schwarzer Holzrahmen.
16. **Francia festő. Női képmás,**  
előkelő nő mellképe. Vászon, aranyozott fakeretben. 81—100 cm. — Fr.  
Maler. Frauenbildnis. Vornehme Dame. Leinwand. Vergold, Holzrah-  
men. 81—100 cm.
17. **Sixdeniers, H. Scheffer után. Jelenet a francia forra-  
dalomból.**  
A jobb sarokban Scheffer sajátkezű ajánlata Caillaux-hoz. Aranyozott  
fakereiben. — Sixdeniers, nach H. Scheffer. Szene aus der Franz. Rev.  
Eigenhändige Dedikation des Künstlers an Caillaux, Vergold. Holzrahmen.
18. **Németalföldi festő XVII. Udvarlás,**  
vászon. 97—95 cm. — Niederländ. Maler, XVII. Liebespaar. Leinwand.  
91—95 cm.
19. **J. Marchi, J. Reynolds után. Női térdkép,**  
aquatinta. — J. Marchi, nach J. Reynolds. Damen Kniebildnis,  
Aquatinte.
20. **F. Bartolozzi, Rigaud után. A léghajóban,**  
jelenet 3 alakkal. Rézmetszet. Fekete-arany fakeretben. — F. Bartolozzi,  
nach Rigaud Im Luftschiff, Szene mit drei Gestalten. Kupferstich. In  
schw.-gold. Holzrahmen.
21. **Cosway után. Caroline Princess of Wales,**  
képmás. Rézmetszet. Fekete-arany fakeretben. — Nach Cosway. Caroline  
Princess of Wales, Bildnis. Kupferstich. In schw.-gold. Holzrahmen.
22. **Francia rézmetszet. La Parisienne á Londres,**  
„Le Suprême bon ton“ sorozatból. Fekete fakeretben. — Franz. Kupfer-  
stich. La Parisienne á Londres. „Le Suprême bon ton“ Serie. In schw.  
Holzrahmen.
23. **Aubreuy Beardsley. Illusztráció,**  
férfi és nő alakjával. Aranyozott fakeretben. Angol, modern. — Aubrey  
Beardsley. Illustration mit Männer und Frauengestalt. In vergold.  
Holzrahmen. Engl., modern.
24. **P. Daws, Hen. V. Morland után. Ladys Maid Soaping  
Linnen,**  
aquatinta. — P. Daws nach Hen. V. Morland. Ladys Maid Soaping  
Linnen, Aquatinte.



25. **Jean Weber. Sancta Virgo,**  
színes könyomat. Fehér arany fakeretben. Modern. — Jean Weber. Sancta Virgo, farbiger Steindruck. In weiss-gold. Holzrahmen. Modern.
26. **Bartolozzi-Charles Ansel után. Poor Soldier,**  
kerék, fekete-arany fakeretben. — Bartolozzi nach Charles Ansel. Poor Soldier, im rundem, schw.-gold. Holzrahmen.
27. **Francia, XIX. sz. e. f. Napoleon képmása,**  
aranyozott bronz dombormű. Fekete fakeretben. — Fran. XIX. Jahrh. auf. Das Bildnis Napoleons, vergold. Bronze-relief. In schw. Holzrahmen.
28. **Angol aquatinta. Zenélő nő,**  
mellkép. Fekete-arany fakeretben. — Engl. Aquatinta. Musizierende Frau, Bildnis, in schw.-gold. Holzrahmen.
29. **Mrs. Jowin mellképe,**  
Aquatinta fekete-arany fakeretben. — Bildnis des Mrs. Jowin, Aquatinta in schw.-gold. Holzrahmen.
30. **F. Bartolozzi, N. Bunbury után. Lady Ann Bothwells Lament,**  
rézmetszet. Fekete-arany fakeretben. — F. Bartolozzi nach N. Bunbury. Lady Ann Bothwells Lament, Kupferstich. In schw.-gold. Holzrahmen.
31. **T. Watson, J. Reyvolds után. Leány oroszlánnal „Una“,**  
rézmetszet. Fekete-arany fakeretben. — T. Watson nach J. Reynolds. Mädchen mit Löwen „Una“, Kupferstich. In schw.-gold. Holzrahmen.
32. **R. Cosway után. Női képmás,**  
barna nyomású rézmetszet. Fekete-arany fakeretben. — Nach R. Cosway. Frauenbildnis, brauner Kupferstich. In schw. vergold. Holzrahmen.
33. **Angol rézmetszet. Női képmás,**  
1769. évszámmal. Fekete és aranyozott fakeretben. — Engl. Kupferstich. Frauenbildnis. Datiert 1769. In schw. vergold. Holzrahmen.
34. **F. Bartolozzi, Josnha Reynolds után. Angelica Kaufman mellképe,**  
színes rézmetszet. Fekete és aranyozott fakeretben. — F. Bartolozzi nach Josnha Reynolds. Angelica Kaufman's Bildnis. Farbiger Kupferstich. In schw. vergold. Holzrahmen.
35. **Angol, XIX. sz. Tájkép,**  
olajfestmény, aranyozott fakeretben. — Englisch XIX. Jahrh. Landschaft, Öl, in vergold. Holzrahmen.
36. **Francia, XIX. sz. Kikötői tájkép,**  
olajfestmény, aranyozott fakeretben. — Franz. XIX. Jahrh. Hafenlandschaft, Öl, in vergold. Holzrahmen.
37. **F. Bartolozzi, Angelica Kaufman után. Tancred és Clorida,**  
rézmetszet. Fekete és aranyozott fakeretben. — F. Bartolozzi nach Angelica Kaufmann. Tancred und Clorida, Kupferstich. In schw.-gold. Holzrahmen.
38. **Katonai okmány,**  
a francia köziársaság idejéből Dischlev kapitány részére. (Aranyozott keretben.) Francia 1792—93. — Militärisches Dokument, aus der Zeit d. ersten Republik, für Kapitän Dischlev. (Vergold. Rahmen.) Franz. 1792—93.



## B) Porcellán, fajánsz stb.

### B) Porzellan, Fayence u. s. w.

39. **Váza,**  
porcellán, tojásdad kobaltkék színben, löbbalakos jelenet. Kína, XIX. sz. — **Vase**, Porzellan, auf eiförmigem Körper Szene mit mehreren Figuren in Kobaldblau. China, XIX.
40. **Két tál,**  
porcellán, nyújtott nyolcszögű, ovális, közepén kobaltkék vizparti tájkép. (Egyik ragasztott.) Kína. — **Zwei Schüsseln**, Porzellan, gestrecktes Achleck, in der ovalen Mitte kobaldblaue Landschaft. (Die eine geklebt) China.
41. **Tányér,**  
u. n. jezsuita porcellán, peremén zöld-arany-fekete barokkdiszítés, közepén kék alapon fekete színben Herkules az oroszlánnal. Kína, XVIII. sz. — **Teller**, aus s. g. Jesuitenporzellan, am Rand mit grün, gold u. schwarzer Barockverzierung, in der Mitte auf blauem Grund in schwarzer Farbe Hercules mit dem Löwen. China, XVIII.
42. **Tányér,**  
fajánsz, közepén színes virágcsokor. Strassburg, XVIII. sz. — **Teller**, Fayence, in der Mitte farbiger Blumenstrauss, Strassburg, XVIII.
43. **Tányér,**  
fajánsz, peremén színes hullámos virágdisz, közepén virágjegy V. Francia Rouen, XVIII. sz. — **Teller**, Fayence, am Rand bündelwellenförmige Verzierung, in der Mitte Blumen. Marke V. Französisch Rouen, XVIII.
44. **Disztál,**  
fajánsz, peremén színes stilizált disz, közepén kerek keretben kínai modoru virágkosár. Átm. 30.5 cm. Delft, XVII—XVIII. sz. — **Prunkschüssel**, Fayence, am Rand farbige stilisierte Verzierung, in der Mitte in rundem Rahmen Blumenstrauss, chinesischer Manier. Durchm. 30.5 cm. Delft, XVII—XVIII.
45. **Disztál,**  
fajánsz, kínai modoru kobaltkék diszítéssel, peremén 6 medaillon, közepén virágcsokor. Átm. 33.5 cm. Délnémet, Frankfurt XVIII. — **Prunkschüssel**, Fayence, mit kobaldblauer Verzierung chinesischer Art, am Rand 6 Medaillen, in der Mitte Blumenstrauss. Durchm. 33.5 cm. Süddeutsch, Frankfurt, XVIII.
46. **Disztál,**  
fajánsz, kínai modoru kobaltkék diszítéssel, peremén rácsdisz, közepén jelenet két alakkal. L S mesterjegy (Lysbet von Shoonhove). Átm. 35.5 cm. Delft, 1702. — **Prunkschüssel**, Fayence, mit kobaldblauer Verzierung chinesischer Art, am Rand Gitterschmuck, in der Mitte Szene mit 2 Gestalten. Marke E S (Lysbet von Shoonhove). Delft, 1702.
47. **Disztál,**  
fajánsz, rajta kobaltkék színben, két fa közt tengeri kép, három vitorlás-hajóval. Átm. 35.5 cm. Delft, XVIII. sz. e. — **Prunkschüssel**, Fayence, in Kobaldblau, zwischen zwei Bäumen Meerlandschaft mit drei Segelschiffen. Durchm. 35.5 cm. Delft, XVIII.
48. **Disztál,**  
fajánsz, kobaltkék dísszel, fák közt földgolyón fortuna alakja. Delft, XVIII. sz. e. f. — **Prunkschüssel**, Fayence, mit kobaldblauer Verzierung, zwischen Bäumen auf der Erdkugel die Gestalt der Fortuna. Delft, XVIII.



49. **Disztál,**  
fajánsz, kobaltkék kínai modoru diszitással, peremén öt medaillonban virág, közepén két virágos váza. Delft, XVIII. — **Prunkschüssel**, Fayence mit kobaldblauer Verzierung chin. Art, am Rand Blumen in 5 Medaillen, in der Mitte zwei Blumenvazen. Delft, XVIII.
50. **Nagy tál,**  
porcellán a 40. sz.-hoz hasonló diszitással. Átm. 44·5 cm. Kína. — **Grosse Schüssel**, Porzellan, ähnlich geschmückt als No. 2. Durchm. 44·5. China.
51. **Leány lóval,**  
biscuit szoborcsoport. Négyzetes tagozott bronzba foglalt talapzaton, rajta felirat: „La Lallière d'après Greuze“. Francia, XIX. — **Mädchen mit Pferd**. Biscuit-Gruppe, auf viereckigem gegliederten in Bronze gefasstem Sochel. Aufsehrift „La Lallière d'après Greuze“. Franz. XIX.
52. **Diszkorsó,**  
kemény cserép, perzsa alak, virágos és rovaros diszitással. Fülé aranyozott. Német, modern. — **Krug**, Steingut, persische Form, mit Blumen und Käfern. Vergoldeter Henkel. Deutsch, Modern.
53. **Virágtartó,**  
zöld, mázas cserép, zöld csigás diszszel (kissé hasadt). Modern. — **Blumentopf**, Ton, grün glasiert, mit grüner Schneckenverzierung. (Ein wenig gesprungen). Modern.
54. **Nagy váza,**  
porcellán, színes diszitással, hengeres testén keretbe foglalva jelenetek és virágos disz. Kína XIX. sz. — **Grosse Vase**, Porzellan, bunte Verzierung, Zylinderform, Szenen und Blumenschmuck. Kína XIX. Jahrh.
55. **Vénusz putoffal,**  
színes porcellán szobrocska, kagylós diszű talapzaton delfin hátán ülő nőalak, ölben gyermekalak. (Nyaka ragasztott.) Angol XVIII. sz. M. 21 cm. — **Venus mit Putto**, buntes Porzellan Muschelförmiger Sockel. Auf dem Rücken eines Delphins Frauengestalt im Schoß ein Kind. (Geklebt.) Engl. XVIII. Jahrh. Gr. 21 cm.
56. **Talpas korsó,**  
fajánsz, kobalt kék diszitással. Gömbös testén és hengeres nyakán szét-szört pelytek és levelek, testén elől koszoruban pékcimer 1747. évszám-mal. Onfedővel. Dél-német (Frankfurt) XVIII. sz. — **Enghalskrug**, Fayence, Kobaldblau geschmückt. Auf Kugelförmigem Körper und zylinderförm. Halse Blätter. Vorne in einem Kranze Bäckerwappen mit dem Datum 1747. Zinndeckel. Süddeutsch (Frankfurt) XVIII. Jahrh.
57. **Kosár,**  
porcellán, ovális, csipkés, áttört szélű, színes virágokkal. Modern. — **Korb**, Porzellan, oval, durchbrochen, mit bunten Blumen. Modern.
58. **Váza fedővel,**  
porcelláu, tojásdad testen domboru medaillonok és színes virágok, fedélén ülő nőalak. Koppenhága 1800. — **Vase mit Deckel**, Porzellan, eiförmig mit reliefartigen Medaillen und bunten Blumen, am Deckel sitzende Frauengestalt. Kopenhagen 1800.
59. **Anyá gyermekeivel,**  
színes porcellán szobrocska, magas, rokokó talpazaton. Angol (?) XVIII. sz. — **Mutter mit Kindern**, farbige Porzellanstatuette, auf hohem Rokoko-sockel. Engl. (?) XVIII. Jahrh.
60. **Kis váza,**  
porcellán, négyzetes tagozott talpazaton, tojásdad test, Schwarlot festésű jelenettel: Vénusz-Amorral. (Repedt). Jegye C. T. koronával. Franken-



thal 1780. sz. — **Kleine Vase**, auf viereckigem gegliederten Sockel, Eiform, mit einer Szene in Schwarlot-Manier: Venus mit Amor. (Gesprungen). Marke C. T. mit Krone. Frankenthal 1780.

**61. Kertész és kertészleány,**

színes porcellán-szobrocska, kerek talapzaton. Meissen XIX. sz. — **Gärtner und Gärtnerin**, bunte Porzellanstatuette auf rundem Sockel. Meissen XIX. Jahrh.

**62. Vesztaszűz mellszobrocskája,**

színes porcellán négyszetes talpazaton. Thüringia, 1800 sz. — **Büste einer Vestalin**, buntes Porzellan auf quadratförmigem Sockel. Thüringen um 1800.

**63. Álló nőalak,**

színes porcellán szobrocska, kék ruhában, mögötte ékszeres ládika Derby-jeggyel. XIX. sz. — **Stehende Frauengestalt**, bunte Porzellanstatuette in blauem Kleid, hinter der Gestalt Schmuckkästchen. Darby-Marke. XIX. Jahrh.

**64. Csésze ajjal.**

két füllel, porcellán, pereme kék-arany diszítésű, a csészében színes virágok. Francia, 1860. sz. — **Schale mit Untertasse**, zwei Henkeln, Porzellan, blau-gold verziert. In der Schale bunte Blumen. Franz, 1860.

**65. Szelence,**

porcellán, rézfoglalatban, domboru és színes, Capo di Monte jellegű jelenettel. XIX. sz. — **Dose**, Porzellan in Messingfassung. Mit einer Szene in der Art Capo di Monte. XIX. Jahrh.

**66. Bonbonnière,**

porcellán, kerek, színes virágokkal. Meissen 19. sz. — **Bonbonnière**, Porzellan, rund, bunte Blumen. Meissen 19.

**67. Két Putto,**

színes porcellán, rokokó diszű talapzaton. Meissen 19. sz. — **Zwei Puttogestalten**, buntes Porzellan, auf Sockel in Rokokoart. Meissen 19. Jahrh.

**68. Bonbonnière,**

kerek, porcellán, arany és színes virágdiszítéssel. Modern. — **Bonbonnière**, rund, Porzellan, mit gold. und buntem Blumenschmuck. Modern.

**69. Szelence,**

porcellán, színes virágdiszítéssel, bronzfoglalatban. Modern. — **Dose**, Porzellan, bunter Blumenschmuck, in Bronzfassung. Modern.

**70. Váza,**

porcellán, testén kobaltkék színben harcosok. (Szája ragasztott. Kína. — **Vase**, Porzellan, in Kobaltblau Kriegergestalten. (Mund geklebt). Kína.

**71. Diana,**

színes porcelláncsoport. Áltörti födeles edény, mellette fatörzs lövében ül Diana, kutyával és amorettel. (Kissé javított), kék kardjegy. 21 cm. Meissen, 1750. — **Diana**, bunte Porzellangruppe. Daneben durchbrochenes Gefäß mit Deckel, bei einem Baumstamm Diana mit Hund u. Amorette. Ein wenig ausgebessert. Blaue Schwertmarke. Meissen 1750.

**72. Kinai család,**

fehér porcellán. Sziklás talapzaton, az apa középen pálmáját ráz, körülötte az asszony és négy gyerek. Koronás C T jeggyel. (Carl Theodor kora) Frankenthal, 1780. — **Chinesische Familie**, weisses Porzellan, auf felsigem Sockel, der Vater schüttelt die Palme, ringsherum die Mutter und 4 Kinder. Marke C T mit der Krone. Aus der Zeit des Carl Theodor. Frankenthal, 1780.



**73. Kávéskészlet,**

kék alapon, aranykeretű medaillonokban színes virágok. Egy kerek tálca, két kanna, négy kis lányér és egy tésztás lányér, egy cukortartó. Cseh, 1870. — **Kaffeesservice**, auf blauem Grund in gold umrahmten Medaillen bunte Blumen. Eine runde Platte, 2 Kannen, 4 Schalen mit Untertassen, 4 kleine Teller, und eine Mehlspeisplatte, eine Zuckerdose. Böh., 1870.

**74. Kávéskészlet,**

porcellán, színes kínai jellegű alakokkal. Egy ovális tálca két kanna-fedővel, egy cukortartó fedővel és két csésze aljjal. Jegye F. Fürstenberg, 1775. — **Kaffeesservice**, Porzellan, mit bunten chin. Figuren. Eine ovale Tasse, zwei Kannen mit Deckel, eine Zuckerdose mit Deckel und zwei Schalen mit Untertasse. Marke F. Fürstenberg, 1775.

**75. Két cukorszóró,**

fajansz, színes rokokó stílusú diszítéssel. (Talpa ragasztott.) Francia, XIX. — **Zwei Zuckerstreuer**, Fayence, bunter rokokó Schmuck. Der Fuss geklebt. Franz. XIX.

**76. Potpourri váza,**

fedővel, porcellán, négyzetes talapzattal, oldalán jelképes színes virág-disz. (Füle ragasztott.) Meissen, XIX. — **Potpourri Vase**, mit Deckel, Porzellan, Quadratsockel, an der Seite Blumenschmuck. Henkel geklebt. Meissen, 19. Jahrh.

**77. Talpas váza,**

kemény cserép, kék alapon csavaros, fehér levélfüzerek Wedgwood, 19. sz. — **Vase mit Fuss**, Steingut, auf blauem Grund schraubenförmige, weisse Blättergirlande. Wedgwood, 19. Jahrh.

**78. Csésze aljjal,**

porcellán, kobaltkék alap, arany peremdisz, fehér medaillonban egy-egy grisail'e festésű alak. Berlin, 1820. — **Schale mit Untertasse**, Porzellan, kobaltblauer Grund, golden verziert. In weissen Medaillen je eine in Grisaille gemalte Gestalt. Berlin, 1820.

**79. Két talapzat,**

porcellán, hengeres, színes virágdiszszal és domboru zöldleves füzerekkel. Kék F jeggyel. Német, 19. sz. — **Zwei Sockeln**, Porzellan, Zylinderform, bunter Blumenschmuck, grüne Blättergirlande. Marke F blau Deutsch, 19. Jahrh.

**80. Talpas csésze aljjal,**

porcellán, domboru és arany diszítéssel, oldalán gyalog és lovas görög harcosok. Meissen, 1830. — **Schale mit Untertasse**, Porzellan, gold. verziert, griechische Krieger an den Wänden. Meissen, 1830.

**81. Tálca,**

háromkarélyos, nyéllel, három aranykeretű kartusában színes tájképekkel. A R jeggyel. (Ragasztott.) Német, 19. sz. — **Tasse**, Kleeblattform, mit Griff. Farbige Landschaften und Gestalten. Marke A R, (Geklebt.) Deutsch, 19. Jahrh.

**82. Kávéskanna fedővel,**

porcellán, perem vörös alapon, arany rokokó disz, körle idomu testén két Schwarzlot festésű mitológiai jelenet. Kék pontos kardjegy. Meissen, 1763–74. — **Kaffeekanne mit Deckel**, Porzellan, am Rand auf rotem Grund rokokó Verzierung. Birnenform, mit zwei Schwarzlot-Szenen. Schwertmarke. Meissen, 1763–74.

**83. Csésze aljjal,**

porcellán, alján Mercurius alakja, a csészén Vulkanus, színesen festve. Az atján benyomva W (Wallendorf) és a csészén benyomott pajzs (Nymphenburg). Német, 1820. — **Schale mit Untertasse**, auf der Untertasse Mercurius, auf der Schale Vulkanus, farbig gemalt. In der Untertasse ein W (Wallendorf) an der Schale ein Schild (Nymphenburg). Deutsch, 1820.



84. **Teáskészlet,**  
porcellán, zöld levélkoszorúval. Teáskanna, két tejszínes kanna, egy cukortartó, egy öblítő tálka, hat csésze aljjal, hat desszerttányér és két süteményes tányér. Angol, 19. sz. — **Theeservice**, Porzellan, grüne Blättergirlande. Theekanne, 2 Sahnenkannen, eine Zuckerdose, eine Spühschüssel, 6 Schalen mit Untertassen, 6 Dessertteller u. Mehlspeisteller. Engl. 19. Jahrh.
85. **Öt menüállvány,**  
fehér porcellán, ovális alak. Angol, 19. sz. — **Fünf Menühalter**, oval. Englisch.
86. **Korsó,**  
cserép. Római. — **Krug**, Ton. Römisch.
87. **Váza,**  
fajánsz, körteidomu testén kobalkkék kínai modoru, virágos diszítés. Delft, 19. sz. — **Vase**, Fayence, Blumendecor in Kobaldblau, chinesischer Art. Delft, 19. sz.
88. **Váza,**  
porcellán, bronzfoglatban, színes virágfüzérdisszel. Sévres, 19. sz. — **Vase**, Porzellan, Bronzfassung, bunter Blumendecor. Sévres, 19. Jahrh.
89. **Mumia szobrocska,**  
vörös cserép, színezéssel. Egyptom. — **Mumienstatuette**, Ton rot bemalt.
90. **Mumia szobrocska,**  
zöldmázos cserép. Egyptom. — **Mumienstatuette**, Ton grün glasiert. Egyptom.
91. **Három kis edény,**  
vörös cserép, egyiptomi lelet. Római. — **Drei kleine Gefässe**, roter Ton, ägyptischer Fund. Römisch.
92. **Két mécse,**  
vörös cserép, domboru diszítéssel. Római. — **Zwei Öllampen**, roter Ton mit Relieffdecor. Römisch.
93. **Három mécse,**  
különböző alakú, vörös cserép. Római. — **Drei Öllampen**, verschiedene Form, aus rotem Ton. Römisch.
94. **Csibuk,**  
vörös cserép, Afrika. — **Pfeife**, roter Ton. Afrika.
95. **Evőkészlet,**  
porcellán, színes szélszóró virágokkal és aranydiszítéssel, 44 lapos tányér, 12 leveses tányér, 31 kis tányér, 6 kompotós tányér, 20 gyümölcstányér (átlított peremmel), 1 salátás tál, 2 főzelékes tál, 1 leveses tál, fedővel, 2 márlásos csésze, 7 pecsenyész tál, 2 talpastál, 3 süteményállvány, 3 darab térszítész tál, 6 bouillon csésze aljjal és 2 sótartó (férfi és nőiakkal). Meissen, 19. sz. — **Speiseservice**, Porzellan, bunte Blumen verstreut und golddecor. 44 flache Teller, 12 Suppenteller, 31 kleine Teller, 6 Kompotteller, 20 Obstteller (durchbrochener Rand), 1 Salatschüssel, 2 Gemüseschüsseln, 1 Suppenschüssel mit Deckel, 2 Sauceschüssel, 7 Bratenplatten, 2 Hoheschüsseln, 5 Aufsätze, 3 Gebäckschüsseln, 6 Bouillon-schalen mit Untertassen, 2 Salzbehälter (mit Figuren). Meissen, 19. Jahrh.
96. **Porcellánkép,**  
színes, Veronika kendőjét ábrázolja Krisztus fejével. Jelezve Eduard Eckl 1859. Fekete bársonykeretben. 15—19 cm. Bécs, 1859. — **Porzellan Gemälde**, Veronika's Tuch. Sign. Eduard Eckl, 1859. Wien.



97. **Két sótartó,**

színes porcellán, rokokó-talapzaton fekvő férfi és nőalak, előttük egy-egy ovális csésze. Meissen, 19. sz. — **Zwei Salzbehälter**, Porzellan mit Figuren, ovale Schale. Meissen, 19. Jahrh.

**C) Üveg.**

**C) Glas.**

98. **Két kis virágtartó,**

piros üveg, arany díszítéssel. Cseh, XIX. sz. — **Zwei kleine Blumenhälter**, rotes Glas, golden verziert. Böhmisch, XIX.

99. **Váza,**

szürke és zöld fuvolt üveg, két csigás füllel, csipkés szájjal. (Szára kiegészítelt.) Velence. — **Vase**, grau und grünes gebl. glas, Schneckenhenkeln. Stiel ergänzt. Venedig.

100. **Palack,**

fuvolt üveg, négyszögű testén négy élborda, színes festéssel. XIX. sz. e. f. — **Flasche**, geblasenes Glas, die Viereckform durch vier Rippen gegliedert. Bunt bemalt. Aus d. XIX. Jahrh.

101. **Kézi tükör,**

ovális trébelt ezüst keretben. London, XIX. sz. — **Handspiegel**, Oval, gehriebener Silberrahmen. London, XIX. Jahrh.

102. **Két palack dugóval,**

köszörült üveg, nyakán ezüst veret. Gyémántos köszörüléssel. Német, XIX. — **Zwei Flaschen mit Stoppel**. Geschliffenes Glas, silberbeschlagen. Deutsch, XIX.

103. **Két váza,**

köszörült üveg, gömbös testén gyémántos díszítés. Német, XIX. sz. — **Zwei Vasen**, geschliffenes Glas, auf kugelförmigem Körper Diamantenartiger Schmuck. Deutsch, XIX. Jahrh.

104. **Gyufatartó,**

gömbös alak, köszörült üveg. Modern. — **Zündholzbehälter**, Kugelform, geschliffenes Glas.

105. **Váza,**

fuvolt üveg, gömbös testtel. XIX. sz. — **Vase**, geblasenes Glas, Kugelform. XIX.

106. **Váza,**

fuvolt üveg, kihajló csipkés peremmel. XIX. — **Vase**, geblasenes Glas, durchbrochener Rand. XIX.

107. **Talpas pohár,**

zöldes fuvolt üveg, szürke erekkel, felnyúló csipés füllel. Velence, XIX. **Glas mit Fuss**, grünliches geblasenes Glas, grau geädert, durchbrochener Henkel. Venedig, XIX. Jahrh.

108. **Talpas kanna,**

fuvolt, zöldes üveg, füle sárkányalak. Velence. — **Kanne auf Fuss**, geblasen, grünliches Glas, Drachenförmiger Henkel. Venedig.

109. **Nagy váza,**

fuvolt üveg, kupos alak, színes virágos indás díszítéssel. Cseh, 19. sz. — **Grosse Vase**, geblasenes Glas, Kegelförmig, mit bunter Schlingpflanzenverzierung. Böhmisch, 19. Jahrh.



## D) Csillárok.

### D) Luster.

110. **Két falikar,**  
ezüstözött réz, két-két S idomu karral, üvegfüzérékkel és csüngőkkel. Angol XIX. sz. — **Zwei Wandarme**, Messing, versilbert, 2—2 S. formige Arme, Glaskränze und Quasten. XIX. Jahrh.
111. **Csillár,**  
három bronzláncon csüngő koszoruba foglalt köszörült üveg tállal. Villamos világításra berendezve. XIX. sz. — **Luster**, auf 3 Bronzketten hängend mit in Kranz gefasster geschliffener Schlüssel. Für elektrisches Licht montiert. XIX.
112. **Csillár,**  
üvegfüzérékből rózsás diszű aranyozott bronzkoszorúval, hat karral. Villamos világításra berendezve. XIX. sz. v — **Luster**, aus Glaskränzen, mit vergold. Bronzkränzen, 6 Arme. Für elektr. Licht Montiert.
113. **Csillár,**  
köszörült üveg, baluszteres szárral, 6 karral, körben álló obeliszkek és lecsüngő levélalakú lapok. Villamos villágításra berendezve Barokk. — **Luster**, Glas geschliffen, Balustergerüst, 6 Arme, inzwischen Obeliske und blätterförmige Teile. Für elektrisches Licht eingerichtet. Barock.
114. **Csillár,**  
köszörült üvegfüzérékkel, koszorúval és csüngőkkel, 8 S idomu karral. Villamos villágításra berendezve. Louis XVI. — **Luster**, geschliffene Glasketten und Kränze, 8 Arme in S Form. Für elektrisches Licht montiert. Louis XVI.
115. **Csillár,**  
ezüstözött réz, gömbös üveggyöngyfüzérékkel, 10 és 5 S alaku karral. Villamos világításra berendezve. Angol XIX. sz. — **Luster**, Messing versilbert, runde Glaskränze. 10 und 5 S förmige Arme. Für elektrisches Licht montiert. Englisch XIX.

## E) Bronzok.

### E) Bronze.

116. **Két gyertyatartó,**  
sárga- és vörösréz, fekete fafülél. XIX. — **Zwei Leuchter**, Messing und Kupfer, mit schwarzem Holzhenkel. XIX.
117. **Hazatérő leány,**  
öntött bronz és elefántcsont. Jelezve: Somme. Francia, Modern. — **Heimkehrendes Mädchen**, Bronz und Elphenbein. Sign.: Somme. Franz. Modern.
118. **Két váza,**  
trébelt sárgaréz, kupos alak, gazdag arabeszkés, részben ezüst-tausirozású diszítéssel és feliratokkal. Kairo. — **Zwei Vasen**, getriebener Messing, Kegelform, mit reicher zum Teil tausirierter Verzierung und Aufschriften. Kairo.
119. **Váza,**  
trébelt fehér fém, tojásdad testtel. Modern. — **Vase**, getriebenes, weisses Metall, ovale Form. Modern.



120. **Ülő nő,**  
aranyozott bronz, fekete márványtalpon és padon. Empire stílus. M. 32 cm. — **Sitzende Frauengestalt,** vergold. Bronz, auf schwarzem Marmorsockel und Bank. Empire. Höhe 32 cm.
121. **Ámor,**  
öntött bronz szobor, ovális vörös márvány talpazon, ülő helyzetben, nyilat javítva. M. 47 cm. Francia XIX. sz. — **Amor,** gegossene Bronz-siatuette, auf ovalem roten Marmorsockel, sitzend, seinen Pfeil richtend. Höhe 47 cm. Franz XIX. Jahrh
122. **Zenélő férfi és nőalak,**  
két aranyozott szobrocska, a férfi fuvolázik, a nő mandolinon játszik. Négyzetes, egy-egy puttóval díszített bronzveretes sárgamárvány talpazon. Francia XIX. — **Musizierende Männer- und Frauengestalt,** 2 vergoldete Bronzstatuetten, der Mann spielt Flöte, die Frauengestalt Mandoline. Auf viereckigem mit je einem Putto geschmücktem Bronz beschlagenem gelbem Marmorsockel. Franz. XIX. Jahrh.
123. **Álló óra,**  
aranyozott bronz, empire stílusú, négyszögű talpazon fatörzsön a dobalku óraház, mellette fuvolázó pázsor és kutyája. Jelezve: Maugars à Orleans. Francia XIX. sz. — **Stutzuhr,** verg. Bronz. Auf viereck. Sockel in Empirestil auf einem Baumstamm Trommelförmiges Uhrgehäuse. Daneben ein flötenspielender Hirtenknabe und sein Hund. Empire. Sign.: Maugars à Orleans. Franz. XIX.
124. **Álló óra,**  
aranyozott bronz és vörös márvány: csonka, vályuzatos oszloplábon áll a Louis XVI. stílusú virágfüzérés díszű váza-alaku óra, óra és percmutató forgógyűrűvel, telején az órát mutató Ámor M. 52 cm. Francia 19. sz. — **Standuhr,** verg. Bronz und roter Marmor. Kanüllierte Säule mit blumengeschmückter Vasenförmiger Louis XVI. Uhr: Stunden und Minutenzeiger: Amor. Höhe 52 cm. Franz. 19. Jahrh.
125. **Milói Vénusz,**  
öntött bronz szobor. kisebbített másolat. 19. sz. — **Venus v. Mito,** gegossene Bronzstatue. Verkleinerte Kopie. 19. Jahrh.
126. **Álló lámpás,**  
aranyozott bronz, fehér márvány talpazattal, három madár hermás karral és színes kínai díszű ernyővel. Empire stílus. — **Stehlampe,** vergoldetes Bronz, weisser Marmorsockel, 3 Leuchtlarme, farbiger chinesischer Lampenschirm. Empire.
127. **Váza,**  
öntött bronz, krateralak, domboru alakokkal, két kentaur amorettel, antik másolat. Olasz, 19. sz. — **Vase,** Bronz gegossen, Kraterform, Reliefgestalten, 2 Kentaure und Amorellen. Italienisch, 19. jahrh.
128. **Maszkos férfi,**  
öntött bronz, négyzetes talpon áll, kezében lapos ütő. Jelezve: St. Marceaux 1879. Nagys. 85 cm. Barbedienne bronz. Francia, 1879. — **Männerfigur,** Bronz gegossen, viereckiger Sockel, mit Degen. Franz. 1879.
129. **Gyertyatartó,**  
trébelt sárgarézbadog aljon alacsony hüvely. Német. — **Leuchter,** Messingblech getrieben. Deutsch.
130. **Gyertyatartó,**  
használó az előbbihez, kisebb tálkával. Német. — **Leuchter,** Messingblech getrieben. Deutsch.



131. Északolasz XVI. sz. **Ugró ló-szobrocska**,  
öntött bronz, fekele patinával. Fekete fatálon. M. 15 cm. — Nord-  
italienisch XVI. Jahrh. Pferd im Sprung, gegossene Bronzstatuette,  
schwarz patiniert. Schwarzer Holzsockel.
132. **Karos gyertyatartó**,  
kovácsolt, két karral. Csigas díszítéssel. 19. század. 2 drb. — Leuchter,  
2 Arme, geschmiedet. Schreckendecor. 2 St.

## F) Butor és textil.

### F) Möbel und Textil.

133. **Kottaállvány**,  
három sárgaréz állványon. Modern. — Notenständer, Messing. Modern.
134. **Előszoba fal**,  
fehérre festett fa, Louis XVI. stílusú faragott díszítéssel, fazettált tükör-  
rel. 19. sz. — Vorzimmerwand, weiss, geschnitzter Louis XVI. Decor.  
Fazettierter Spiegel.
135. **Karosszék**,  
diófa, faragott Louis XVI. díszítéssel, brokát kárpitozással. 19. század.  
Armstuhl, Nuss, geschnitzter Louis XVI. Decor. Brokat.
136. **Karosszék**,  
diófa, faragott renaissance díszítéssel. Bársonykárpitozással. Német,  
1600 k. — Armstuhl, Nuss, geschn. Renaissance decor. Sammt.  
Deutsch, 1600.
137. **Karosszék**,  
magas lámlával, diófa, faragott Louis XIV. díszítéssel, lila mustrás  
bársony kárpitozással. Francia, 19. sz. — Armstuhl, hohe Nussholz-  
lehne, geschnitzter Louis XIV. Decor, lila Samml.
138. **Karosszék**,  
diófa, faragott Louis XVI. díszítéssel, gobelin-kárpitozással. Francia. —  
Armstuhl, Nuss, geschn. Louis XVI. Decor. Gobelin. Franz.
139. **Karosszék**,  
diófa, faragott, XIV. Lajos stílusú díszítéssel, gris point kárpitozással.  
Francia, 19. sz. — Fauteuil, Nuss, geschn. Louis XIV. Decor, Gris  
point. Franz. 19. Jahrh.
140. **Kis fiókos szekrény**,  
két fiókkal, paliszander fa, kockás berakással. Veseidomú márvány-  
lappal, bronzveretekkel. Francia, 19. század. — Schubladkästchen,  
Palisander, eingelegt. Marmorplatte, bronzbeschlagen. Franz. 19. Jahrh.
141. **Lábas óra**,  
rózsafa, barokkstílusú bronzveretekkel. Francia, 19. század. — Stand-  
uhr, Rosenholz, Barock, Bronzbeschläge. Franz. 19. sz.
142. **Bölcső**,  
hársfa, faragott Louis XVI. díszítéssel, egyik végén Jézus születése.  
Német, 1780. — Wiege, Lindenholz, geschnitzt Louis XVI. Decor, an  
einem Ende die Geburt Jesu. Deutsch, 1780.
143. **Kerek asztal**,  
mahagoni fa, rézveretekkel, fehér márványlappal. Francia, 19. sz. —  
Runder Tisch, Mahagoniholz, Messingbeschläge, Marmorplatte. Franz. 19.



144. **Varró asztalka,**  
diófa, ovális lapján berakott páros jelenettel. Osztrák 18. sz. — **Neh-tischchen**, Nuss, ovale Platte, mit eingelegter Szene. Östr. 18. Jahrh.
145. **Szalon asztal,**  
ovális lappal, paliszander, rózsafa- és más faberakással. Rokokóstilusu aranyozott bronzveretekkel, két végén egy-egy fiók. 44—67 cm. Francia, Louis Philipp. — **Salon Tisch**, ovale Platte, Palisander, Rosenholz und a. eingelegt Vergold Rokoko Bronzbeschläge. An jedem Ende eine Schublade. Franz., Louis Philipp.
146. **Íróasztal,**  
paliszanderfa, hajlott lábakkal, rokokó bronzveretekkel. Lapja bőrrel borított. 148—80 cm. Francia, 19. század. — **Schreibtisch**, Palisander, gebogene Füsse, Rokokobronzbeschläge. Platte aus Leder. Franz. 19. J.
147. **Női köpeny,**  
szőtt kasmirkendőből készült. — **Damen-Umhülle**, aus Kasmirtuch.
148. **Két ablakfüggöny,**  
négy szárny, zöld selyem, rézruddal és bojtokkal. 19. sz. — **Vorhänge** für 2 Fenster, grüne Seide, Messingstangen, Quasten. 19. Jahrh.
149. **Fiókos szekrény,**  
(Commode) mahagoni fa, berakott Louis XVI. virágdisszel. Két fiókkal, bronzveretekkel. Barna márványlappal. Francia, 19. sz. — **Schublad-kasten** (Commode) Mahagoni, Eingel. Louis XVI. Decor. 2 Laden, Bronzbeschläge. Braune Marmorplatte. Franz., 19. Jahrh.
150. **Teaasztal,**  
négy részes, pirosra pácolt fa. 19. század. — **Theetisch**, 4-teiliges rot gebeiztes Holz. 19. Jahrh.
151. **Szalon asztalka,**  
paliszander és rózsafa, bronzveretekkel, vesealaku márványlappal. Francia 19. sz. — **Salontischchen**, Palisander und Rosenholz, Bronzbeschläge, Marmorplatte. Franz. 19. Jahrh.
152. **Virágállvány,**  
mahagonifa, oszlopos lábakkal. Chippandale-stílus. Angol 19. sz. — **Blumenständer**, Mahagoni, Säulenfüsse. Chippandale-Stil. Englisch 19. Jahrh.
153. **Két polcos állvány,**  
rózsafa, hatszögű szárán, két kerek polc. 19. sz. — **Etagère**, Rosenholz. 19. Jahrh.
154. **Női íróasztal,**  
felső résszel, rózsafa, berakott Louis XVI. diszítéssel. Hengeres zárólappal. Francia 19. sz. — **Damenschreibtisch**, mit Kopfteil, Rosenholz, eingelegt Louis XVI. Decor. Zylinderförmige Verschlussplatte. Franz. 19. Jahrh.
155. **Toilette-asztal,**  
diófa, berakott kockás és virágos diszítéssel. Osztrák Louis. XVI. — **Toilettetisch**, Nuss, eingelegt. Öestr. Louis. XVI.
156. **Szobor-állvány,**  
tölgyfa, nyolcszögű. Modern. — **Postament**, Eiche. Achteckig. Modern.
157. **Fiókos szekrény,**  
(Commode) diófa hajlott oldalakkal, berakott rokokó diszítéssel, későbbi bronzveretekkel, 5 fiókkal. Német 18. sz. — **Commode**, Nuss, gebogene Seitenwände, eingelegter Rokokodecor. Später ergänzte Bronzbeschläge, 5 Schubladen. Deutsch. 18. Jahrh.



**158. Ebédlő,**

mahagoni, Chippendale stílusban, faragott diszítéssel. Ebédlőszekrény, tálalószekrény márványlappal, háromajtós üvegszekrény, kerek (kihúzó) asztal (négy betéttel) 8 szék és két karosszék, barna plüss kárpitozással. Angol 19. sz. — **Speisezimmer**, Mahagoni, Chippendale, geschnitzt. Speisezimmerkasten, Kredenz mit Marmorplatte, 3-teiliger Glasschrank, runder Tisch mit 4 Einlagen, 8 Stühle, 2 Armstühle mit braunem Plüsch. Engl. 19. Jahrh.

**159. Hálószoba,**

fehérre festett fa, faragott Louis XVI. stílusú diszítéssel. Kettős ágy, (rugós és lószőr matraccal) hozzá koronás baldachin, két éjjeli szekrény, üveglappal, egy háromajtós tükrös szekrény, toilette-asztal, egy zsámolyszék, kétajtós ruhaszekrény és kanapé. Francia 19. sz. — **Schlafzimmer**, weiss gestrichen, geschnitzt in Stil d. Louis XVI. Doppelbett, (Federeinlage und Rosshaarmatrasen), Kronenförmiges Baldachin, 2 Nachtkästchen mit Glasplatte, 1 dreiteiliger Spiegelkasten, 1 Kleiderschrank und 1 Kanapé. Franz. 19. Jahrh.

**160. Boudoir,**

fehérre festett fa Louis XVI. stílusú diszítéssel. Háromrészü állótükör, egy boudoir-szekrény, chaise longue (hozzá új szövel), két karosszék, egy kis asztal, egy ovális falitükör és egy papirkosár. Francia 19. sz. — **Boudoir**, weiss gestrichen, geschnitzter Louis XVI Decor. 3-teiliger Spiegel, ein Boudoirkasten, Chaise longue (ein neuer Überzug), 2 Fauteuils, 1 kleiner Tisch, 1 ovaler Wandspiegel, ein Papierkorb. Franz. 19. Jahrh.

**161. Párna,**

francia színes brokátból. 18. sz. — **Polster**, aus buntem fr. Brokat. 18. Jahrh.

**162. Két ablakfüggöny,**

négy szárny, sárgazöld sávos selyem, rézruddal és bojtokkal. 19. sz. — **Vorhänge für 2 Fenster**, gelb-grüne Seide, Messingstange und Quasten. 19. Jahrh.

**163. Két falkárpit,**

piros posztó, színes himzett állatalakkal és virágokkal. Kína 19. sz. — **2 Wandtapeten**, rotes Tuch, bunte gestickte Tiere und Blumen. China 19. Jahrh.

**164. Üveg szekrény,**

mahagoni Louis XVI. stílusú bronzveretekkel, fehér márványlappal. Francia. — **Glaskasten**, Mahagoni, Bronzbeschläge im Stil Louis XVI. weisse Marmorplatte.



## G) Vegyes.

### G) Verschiedenes.

165. **Ládika,**  
diófa, faragott és gyöngyosoros diszítéssel, kengyeles fogantyúval.  
Biedermeyer. — *Holzkästchen*, Nuss, mit geschnitzter und Perlver-  
zierung, Bugförmiger Griff. Biedermeyer.
166. **Utazó toilette-készlet,**  
rézveretes vörös bőrládikában. Modern — *Reisenecessaire* in Mes-  
sing beschlagenem roten Lederkästchen. Modern.
167. **Hat gomb,**  
ezüst, színes, virágos cloisonné dísszel. Tokban. Átm. 3 cm. Japán, 19.  
század. — *Sechs Knöpfe*, Silber, bunt. Durchm. 3 cm. Japan., 19. J.
168. **The Boydell Gallery,**  
a Collection of Engravings Illustrating The Dramatic works of Shakes-  
peare. London, 1874. Bőrkötésben — Leder.
169. **Stieler's Handatlas.**  
Gotha, 1881.
170. **Armand Dayot: Napoleon.**  
Páris. 1895. Bőrkötésben — Leder.
171. **Paul Lacroix: Directoire,**  
Consulat et Empire. Páris, 1884. Félbőrkötésben. — Halbleder.
172. **Paul Lacroix: XVIII. Siècle, lettres Sciences et arts.**  
Páris, 1878. Félbőrkötésben. — Halbleder.
173. **Vasláda,**  
acéllemezekből. London, 19. sz. — *Eisenkassette* aus Stahlplatten.  
London, 19. Jahrh.
174. **Zsebóra,**  
aranyozott réz, domború ezüst Louis XVI. berakással, közepén befoglalt  
kameo. Jelezve: Vauchez A. Paris. Francia, 1780. k. — *Taschenuhr*,  
Messing, vergoldet, Louis XVI. Silber reliefdecor. In der Mitte Kamea.  
Sign. Vauchez A. Paris. Franz. 1780.
175. **Zsebóra,**  
ezüstözött réztokban, békateknő és belső ezüstborítással, török szám-  
jegyekkel. Jelezve: Ralph Gout, London. A szerkezetben török jelzés.  
Angol, 18. sz. — *Taschenuhr*, in versilbertem Messingbehälter, Schild-  
krot und Silber mit türkischen Zahlen. Sign. Ralph Gout, London. Im  
Uhrwerk türkische Zeichen. Engl. 18. Jahrh.
176. **Utazó ékszerládika,**  
zöld bőrrrel borított. — *Schmuckkästhen* für Reise. Grünes Leder.
177. **Fényképalbum,**  
rézveretes bőrkötésben. Fényképekkel. — *Photo-Album*, Messing-  
beschlagener Ledereinband. Photos.



178. **Fényképalbum,**  
fekele bőrkötésben, angol színészek és színésznők arcképeivel. —  
**Photo-Album,** schw. Leder Einband. Englische Schauspieler und  
Schauspielerinnen.
179. **Legyező,**  
gyöngyházküllőkkel, fehér brüsszeli csipke lappal. 19. sz. — **Fächer,**  
Perlmutter. Brüsseler Spitze. 19. Jahrh.
180. **Utazóláda,**  
krokodilbőr, vászonbevonattal. Rézveretekkel. H. 100 cm. — **Reise-**  
**koffer,** Krokodilleder, Leinwandüberzug, Messingbeschläge.





# FÜGGELÉK

## KÜLÖNFÉLE MAGÁNBIRTOKBÓL SZÁRMAZÓ MŰTÁRGYAK

(181—310)

181. **Abrányi Lajos 1849—1901.**  
Kaszinói asztaltársaság. Jelzés lent balra: Abrányi Lajos 1887.  
Vászon 51×120.
182. **Acuma (?) Vincenzo.**  
A kálvária. Lent a középén olvashatatlan jelzés. Gouache.  
(53×71)
183. **Fischer, 19. század.**  
Japán nő napernyővel. Vászon 98×68.
184. **Fischer-Corlin, 19. század.**  
Nő gyümölcsfüzérrel. Jelzés lent balra: Fischer Coerlin Vászon  
135×47.5.
185. **Freckay László 1844?**  
Jelenet Madách Imre „Ember tragédiájá”-ból. Jelzés lent jobbra:  
Freckay László 1865. Tusrajz 25×35.
186. **Goth Móríc szül. 1874.**  
Téli táj házzal. Jelzés lent jobbra: Goth M. Lemezpapír 37×53.
187. **Keleti Gusztáv 1834—1902.**  
Sziklatanulmány. Jelzés lent jobbra: Kelety. Vízfestmény. 13×13.
188. **Konvoluta.**  
11 drb könyomat. Különféle méretekben.
189. **Német festő 17. század.**  
A tizenkétosztendős Jézus a templomban. Vászon 90×127.
190. **Német festő 18. század.**  
Női képmás. Pasztell 27.5×30.



191. Pállik Béla (1845—1908).  
Kosok. Jelzés lent jobbra: Pállik Béla. 19.5×28.
192. Pállik Béla (1845—1908).  
Kosok. A művész hagyatékából krétarajz 19×28.5.
193. Peske Géza szül. 1859.  
Leányka gyümölcessel. Jelzés lent balra: Peske Géza 1899.
194. Székely Bertalan (1835—1910).  
Leda. Vízfestmény 14×11.
195. Reni Guidó iskolája 17. század.  
Bűnbánó Magdolna. Vászonn 88×70.
196. Két színezett metszet.  
J. Vernet után.
197. Színes metszet.  
Boirot-Clementtől metszve. Regulus Kartagóba indul.
198. Tál.  
Porcellán, zöld káposztalevelekből. Marcolini korszak 1800.
199. Korsó.  
Porcellán, szögletes testén domboru akantuszlevelek, aranyozott körrajzzal.
200. Két disztál.  
Kemény cserép, kék nyomtatott diszitással: a jeruzsálemi Absolon sirja. Angol (Wedgwood) 19. sz.
201. Nagy födeles edény,  
barna mázas cserép, domboru diszitással. Oldalán két gombos fül és római fejek, alakok, füzérek és pillérsávok. Födelén ülő kutya. Magyar XIX. sz. e.
202. Kosár,  
porcellán, színes és domboru virágos diszitással. Herend, 1884 k. XIX. sz.
203. Két nagy váza,  
porcellán, színes és domboru virágos diszitással. Herend, 1884 sz.
204. Talpas tál,  
porcellán, szárán három angyalalak, domboru virágdiszitással. Német, XIX. sz.
205. Porcellán kép,  
modern aranyozott fakeretben.
206. Nagy tál,  
kinai porcellánból, XIX. sz.
207. Váza,  
kulaesszerű, kinai porcellánból XIX. sz.
208. Sörös kupa,  
kőszőrült üveg, ónfedelében színes porcellán női mellkép. Német XIX. sz.



209. Pohár,  
piros fehér réteges üveg fehér médaillonjaiban színes virágdiszítés. Cseh, 1830 k.
210. Pohár,  
zöld, aranydiszítéssel. Cseh Biedermeier.
211. Pohár,  
kék, sokszögű, aranydiszítéssel. Cseh, Biedermeier.
212. Pohár,  
kék, kis arany madarakkal. Cseh Biedermeier.
213. Pohár,  
kék, arany madarakkal. Cseh Biedermeier.
214. Talpas pohár,  
kék, golyákkal. Cseh, Biedermeier.
215. Pohár,  
kék-fehér réteges. Cseh Biedermeier.
216. Talpas pohár,  
kék, fehér rétegezéssel. Cseh, Biedermeier.
217. Pohár,  
fehér réteges, arany diszítéssel. Cseh, Biedermeier.
218. Talpas pohár,  
fehér rétegezéssel. Cseh, Biedermeier.
219. Talpas pohár,  
vörös, arany és ezüst virágokkal. Cseh, Biedermeier.
220. Talpas pohár,  
vörös, Cseh, Biedermeier.
221. Pohár,  
vörös-fehér rétegezéssel. Cseh, Biedermeier.
222. Talpas pohár,  
két sárga médaillonban virágcsokrok. Cseh, Biedermeier.
223. Talpas pohár,  
rubinüveg, magyar címerrel és „Emlékül“ felirattal. Cseh, Biedermeier.
224. Talpas pohár,  
felső része vörös három médaillonnal és egy hosszú médaillonban futó szarvas. Cseh, Biedermeier.
225. Talpas pohár,  
világos zöld, fehér-arany arabeskes diszítéssel. Cseh, Biedermeier.
226. Talpas pohár,  
két sárga médaillonnal. Cseh, Biedermeier.
227. Pohár,  
fehér réteges, szőlőfürtökkel. Cseh, Biedermeier.
228. Pohár,  
lila médaillonokban bécsi látképek. Cseh, Biedermeier.



229. Pohár,  
kockás beosztással, virágokkal. Cseh, Biedermeier.
230. Pohár,  
kilenc sárga kis medaillonnal. Cseh, Biedermeier.
231. Pohár,  
fekete diszitéssel, páncélos lovaggal. Cseh, Biedermeier.
232. Pohár,  
világos zöld, színes virágokkal. Cseh, Biedermeier.
233. Talpas pohár,  
két kék és két lila medaillonnal. Cseh, Biedermeier.
234. Talpas pohár,  
hat medaillonnal, arany diszitéssel. Cseh, Biedermeier.
235. Pohár,  
két karlsbadi látképpel, Cseh, Biedermeier.
236. Pohár,  
kicsiszolt diszitéssel. Cseh, Biedermeier.
237. Pohár,  
gravírozott fesztónokkal. Sziléziai, Biedermeier.
238. Pohár,  
öt karlsbadi látképpel és „Józsi“ felirattal. Cseh, Biedermeier.
239. Üveg flakon,  
csillagos dugóval. Cseh, Biedermeier.
240. Gyűrűs flakon,  
üveg, aranyozott ezüst kupakkal, ékkövekkel. XIX. sz.
241. Korall nyaklánc,  
csattján korall kameó. Olasz. Empire.
242. Mellkereszt,  
lapis lazulli. Olasz XIX. sz.
243. Szelence,  
köszörült üveg, aranyozott rézfoglalatban. XVIII. sz.
244. Melltű,  
aranyozott ezüst, ovális női fejet ábrázoló intaglióval. XIX. sz. e. f.
245. Handzsárpenge,  
acél, arany-tausirozással. Török.
246. Krisztus siratása,  
öntött bronz dombormű, barna patinával. Fekete falapon. Német.
247. Alló óra,  
aranyozott bronz, hengeres testén gyümölcsökkel telt edény és két kettős kigyós fül. Bécs, empire.
248. Két girandol,  
öntött bronz, alsó része tripozalaku, felső részén négy kar. Bécs, XIX. sz.



- 249. Álló óra,**  
aranyozott bronz, ovális talpon, közepén felnyúló száron nyugszik a kis dobalaku óra, kétoldalt egy-egy guggoló bagoly. Fatalpon és üveg burával. Bécs, empire.
- 250. Éva kígyóval,**  
elefántesont, kupos fatalapzaton áll. Német XIX. sz.
- 251. Két keresztelő érem,**  
ezüst, filigrán-ezüst keretben. Bécs, 1843 és 1848.
- 252. Kis billikom,**  
trébelt ezüst, hengeres teste gömbös lábon áll, oldalán három ovális medaillon római császárok fejével, közben trébelt gyümölcs és levéldisz. SBF mesterjegy. (Több kiváló német ötvösmunka mestere. Nürnberg, XVII. sz.
- 253. Pohár,**  
ezüst, kupos testén, poncolt alapon, vésett körvonalu Louis XIV. díszítés, palmettákkal. Mesterjegye M. E. Fenekén bevéselt 1751. évszám. Magyar, Brassó, XVIII. sz. e. f.
- 254. Zsebhóra,**  
arany, domboru díszítésű peremmel. Biedermeier.
- 255. Melltű,**  
arany, fehér zománcos csigás díszű fejében smaragd. XIX. sz.
- 256. Szenteltvíztartó,**  
trébelt réz, ezüstözés nyomaival, hátlapján barokk dísz közt Mária. Magyar, XVIII. sz.
- 257. Diszedény,**  
trébelt ezüst, kagyló alakú testen elől hercegi címer, szára horgony és lapát, talpa tagozott. Jelezve: A. KLEEBERG. WIEN. Fatalpazattal. Bécs, XIX. sz.
- 258. Halastál,**  
ezüst, modern cca 1350 gr.
- 259. Kenyérkosár,**  
négyyszögű, ezüst, modern, cca 400 gr.
- 260. Két ezüst talpaspohár,**  
üveg betéttel, modern cca 330 gr.
- 261. Bihari Sándor (1855—1906).**  
Parasztfej. Vászón 24×18.
- 262. Deák-Ébner Lajos (szül. 1850).**  
Szolnoki leány. Vízfestmény 28×22.
- 263. Katona Nándor (szül. 1864).**  
A dortmundi kikötő. Fa 22×39.
- 264. Munkácsy Mihály (1844—1900).**  
Női arckép tanulmány. Vászón 63×59.
- 265. Szövött terítő,**  
barnás alapon fehér alapú stilizált virágos dísz. XIX. sz. 180×140 cm.



**266. Yordesz**

imaszőnyeg, sárgásfehér fülkéje szegfűsorról szegett, boltívben virágcsokor, boltímezőjében sötétkék alapon szegfű ágak. Keretében fehér alapon két sávban stilizált virágok. XVIII. sz. 175×140 cm.

**267. Sirvahán**

szőnyeg, tükrében rácsos keretben foglalt virágszálak sorakoznak, keretében fűrészkes indadisz. XIX. sz. e. f.

**268. Kula szőnyeg,**

barnászvörös tükrében két sor pálmatta, sávok keretében fehér alapon mértani disz. XVIII., XIX. sz. 175×130 cm.

**269. Kazak szőnyeg,**

tükrében kék-piros alapon páros levelek, keretében csillagok. XIX. sz. 160×105 cm.

**270. Anatol imaszőnyeg,**

ibolya piros fülkével, piros frizzel, sárga alapú keretében rozetták. XIX. sz. 175×100 cm.

**271. Két ágyelőszőnyeg,**

esomózott, kék alapon keresztcs medaillon. 125×70 cm.

**272. Nagy ferahan**

szőnyeg, tükrében kék alapon herati mustra, jellegzetes kerettel. XIX. sz. 320×150 cm.

**273. Szultánszőnyeg,**

tükrében vörös alapon kékalapú középmedaillon és kék sarkok, keretében sárga alapon mértani disz. XIX. sz. 320—150 cm.

**274. Keleti szőnyeg,**

fehér tükrében stilizált virágok, keretében fűrészkes levelek. (Hibás.) XIX. sz.

**275. Szumak-szőnyeg,**

téglapiros alapon három nagy kék medaillonnal. Sávok nagy kerettel. XIX. sz.

**276. Keleti szőnyeg,**

sötétbarna alapon kék vörös díszítéssel. XIX. sz. 295×170 cm.

**277. Himzett ruha,**

batiszt fehér virágos himzéssel. Biedermeier.

**278. Csomózott szőnyeg,**

színes gyapjú csúcsivekkel és rozettákkal. XVIII—XIX sz. 150×60 cm.

**279. Miseruha,**

stóla és kehelyfedő, aranybrokátból.

**280. Kehelyterítő,**

aranybrokátból.

**281. Gendje**

szőnyeg 100×130 cm.



282. **Bergamo**  
szőnyeg 105×160 cm.
283. **Mosul**  
szőnyeg 100×150 cm.
284. **Metschet**  
szőnyeg 130×168 cm.
285. **Mosul**  
szőnyeg 93×215 cm.
286. **Derbent**  
szőnyeg 110×165 cm.
287. **Két darab Smyrna**  
ágyelő 70×130 cm.
288. **Kasak**  
szőnyeg 105×160 cm.
289. **Schiras**  
szőnyeg 140×190 cm.
290. **Tebris**  
szőnyeg 130×170 cm.
291. **Machal**  
szőnyeg 380×265 cm.
292. **Bergamo**  
szőnyeg 400×295 cm.
293. **Joragan**  
szőnyeg 300×350 cm.
294. **Jamuid**  
szőnyeg 195×345 cm.
295. **Két fali kartus,**  
faragott és aranyozott fa, színes tájkép, halász és magvető alakjával. Rokokó stílus.
296. **Dohányzóasztal,**  
diófa arabeszkos gyöngyház és békateknő berakással. Arabs, XIX. sz.
297. **Szentháromság,**  
faragott és aranyozott szoboresoport. Osztrák, XVIII. sz.
298. **Konzolasztal,**  
faragott és részben aranyozott fa, két hajlott lábbal, Louis XIV. díszítéssel. Francia, XIX. sz.
299. **Kis Tabernakulum,**  
faragott és aranyozott, rokokó díszítéssel, két angyalkával, forgatható fiókkal. Osztrák, XVIII. sz.
300. **Kétajtós szekrény,**  
diófa, fekete alapon festett szürke dísszel és empire stílusú bronzveretekkel és herméekkel. XIX. sz.



301. **Fiókos szekrény,**  
diófa berakott barokkstilusu díszítéssel, bronzveretekkel. XIX. sz.
302. **Salon butor,**  
fehér és aranyozott fa, egy szalon szekrény, egy aranyozott tükör egy kanapé, két karosszék, egy ülőke, két kis gömb. asztal, egy egy paravent, 2 ablakfüggöny, 2 stores karnissal.
303. **Hálósobabutor,**  
tópolyagyökér: két kétajtós szekrény, két ágy, két éjjeli szekrény faragott részletekkel. XIX. sz.
304. **Menyasszonyláda,**  
dió és tölgyfa homloklapja redős oszlopokkal, építésileg tagozott, közben hermás és kagylódszű három fülke, XVII. sz.
305. **Kétajtós nagy szekrény,**  
kőrisfa madárjavor, tölgyfa, alsó részben 8 fiók. Német renaissance 1600 K.
306. **Kanapé,**  
két karosszék, négy szék, mahagónifa, faragott, Adam-stilusu részletekkel, brokát párnázattal. Angol.
307. **Secrétaire,**  
sötét mahagonisziniü, bronzveretes hermákkal. Empire stílus.
308. **Asztal,**  
diófagyökér, fiókkal: Biedermeier.
309. **Szalonkészlet,**  
faragott fa, Louis XVI. stílusú díszítéssel, sárga brokát, kárpitozással. Két üvegszekrény, két tükör konzollal, egy ovális asztal, vörös márványlappal, egy kanapé, két bergére és háromrészi ellenző. XIX. sz.
310. **Szalonkészlet,**  
faragott és aranyozott fa, Louis XVI. díszítéssel, alakos médaillonos gobelin kárpitozással. Egy kanapé, két karosszék és két szék. Francia, XIX. sz.
-

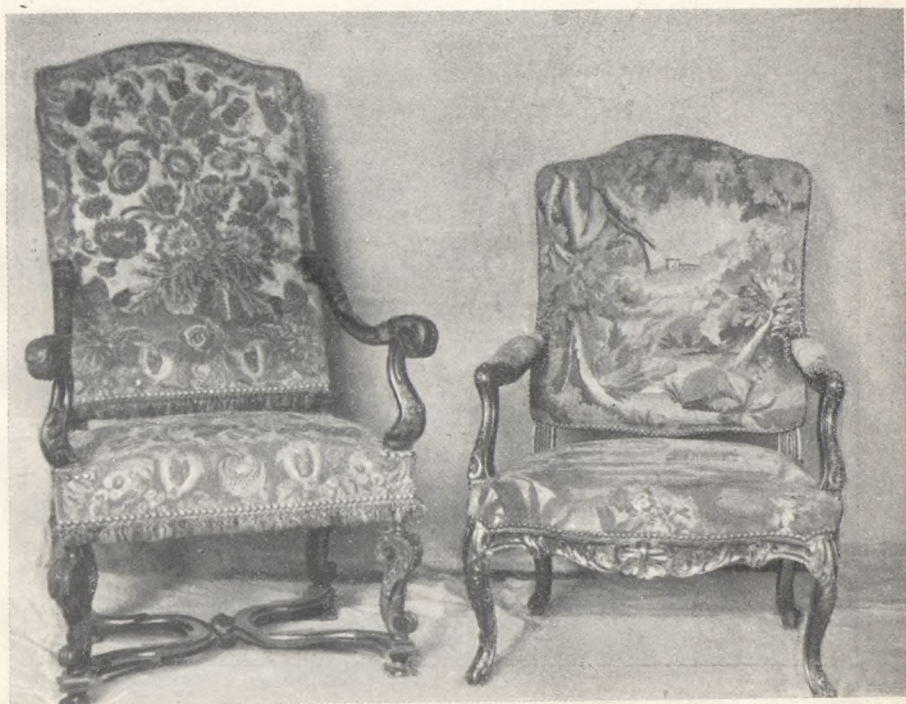




71.

72.

55.



139.

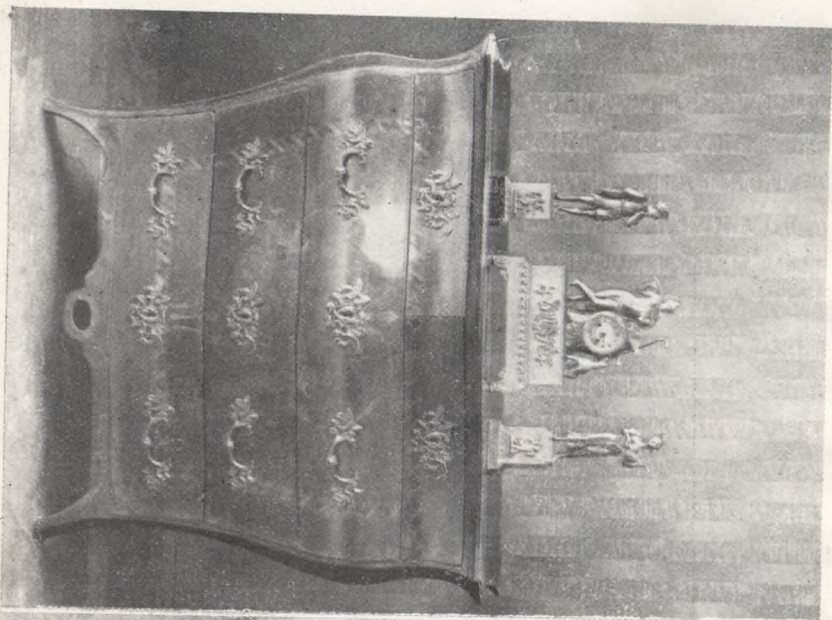
138.



122.

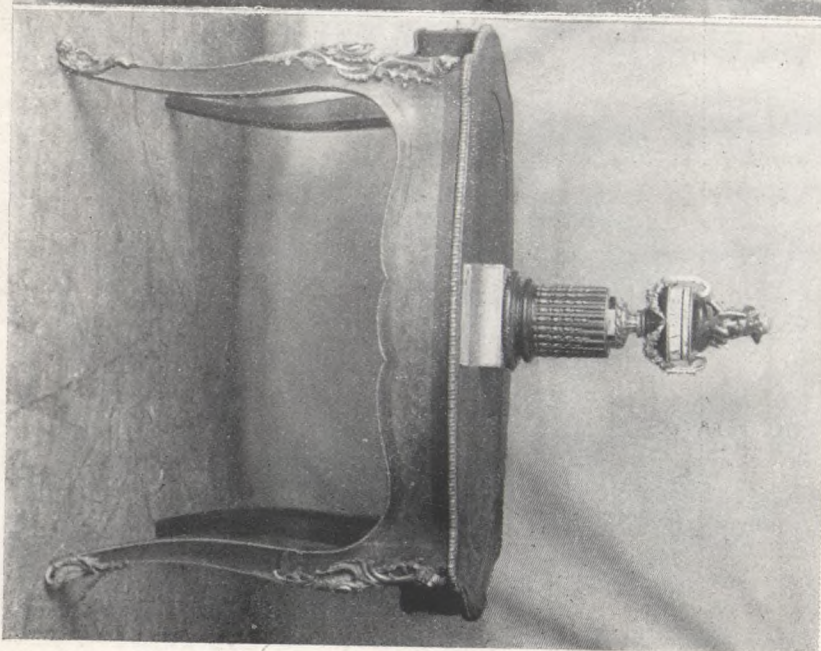
123.

122.



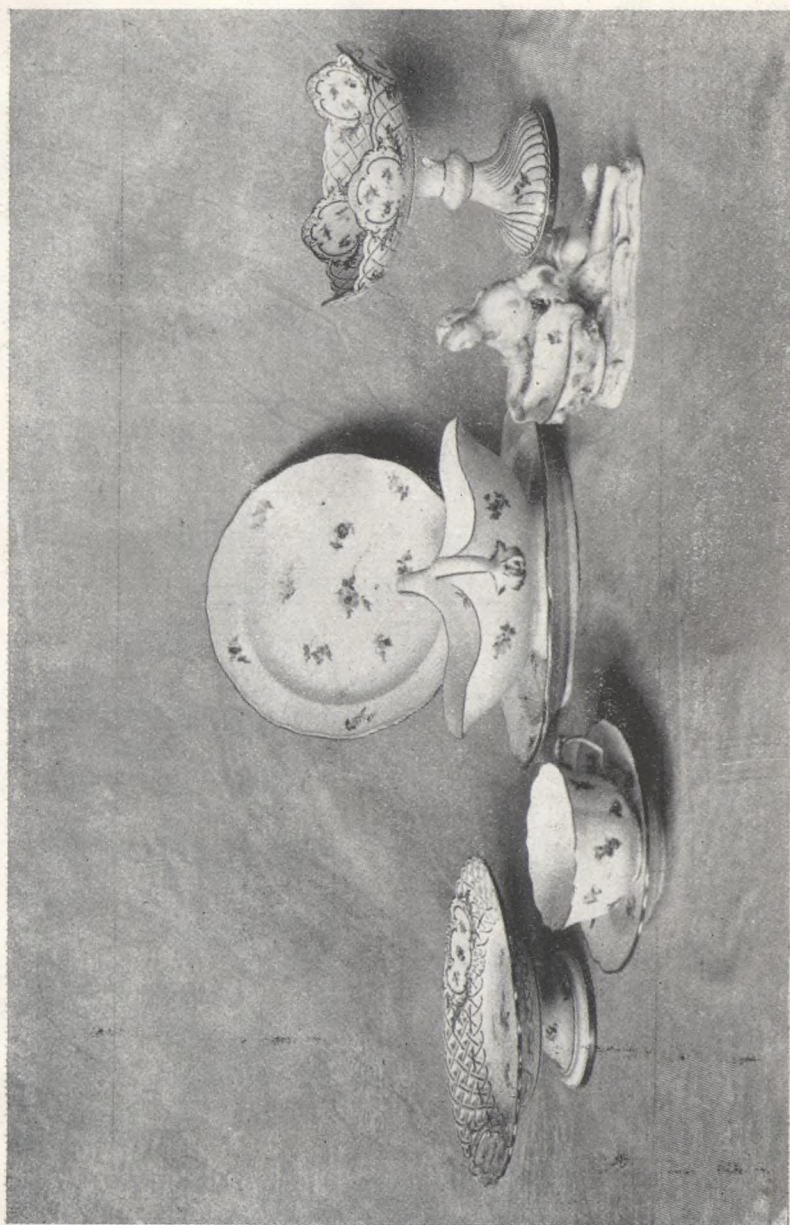
157.

124.

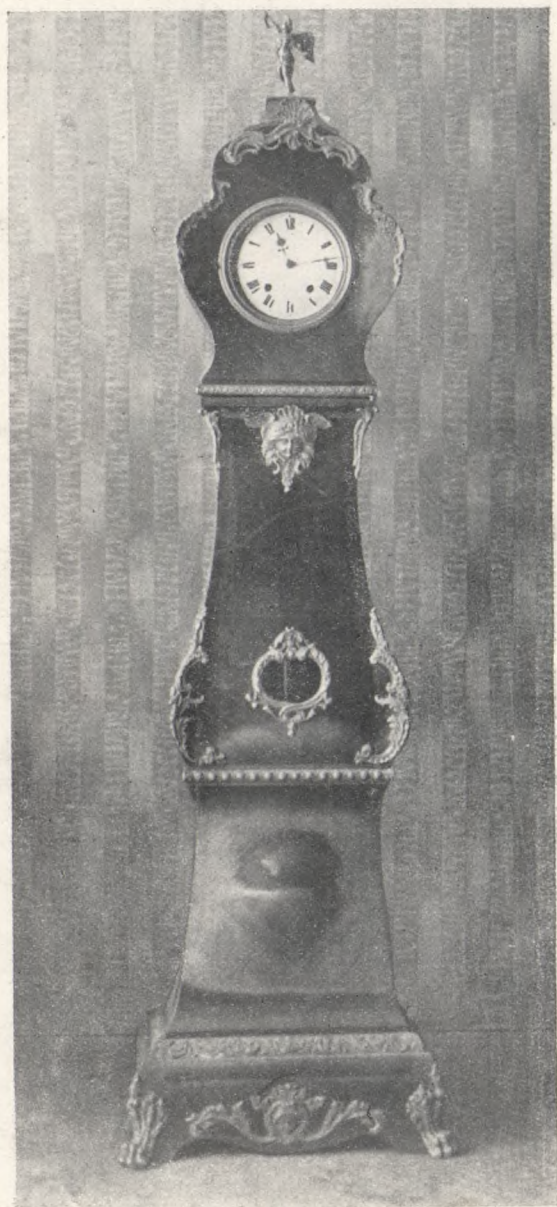


145.









141.





## Aukció sorrend:

Hétfő, június 4: 1—38, 181—197, 261—264,  
39—97, 198—207,  
98—109, 208—240,  
116—132, 241—260.

Kedd, június 5: 165—180, 265—294,  
110—115, 133—164, 295—310

## Kikiáltási árak:

| Szám | Ár      | Szám | Ár        | Szám | Ár      |
|------|---------|------|-----------|------|---------|
| 1    | 10.000  | 51   | 25.000    | 101  | 15.000  |
| 2    | 5000    | 52   | 3000      | 102  | 35.000  |
| 3    | 12.500  | 53   | 1000      | 103  | 12.500  |
| 4    | 100.000 | 54   | 10.000    | 104  | 1000    |
| 5    | 5000    | 55   | 40.000    | 105  | 1500    |
| 6    | 5000    | 56   | 15.000    | 106  | 2000    |
| 7    | 7500    | 57   | 2500      | 107  | 7500    |
| 8    | 10.000  | 58   | 20.000    | 108  | 12.500  |
| 9    | 10.000  | 59   | 20.000    | 109  | 7500    |
| 10   | 20.000  | 60   | 6000      | 110  | 40.000  |
| 11   | 15.000  | 61   | 20.000    | 111  | 40.000  |
| 12   | 30.000  | 62   | 7500      | 112  | 100.000 |
| 14   | 90.000  | 63   | 5000      | 113  | 300.000 |
| 14   | 20.000  | 64   | 12.500    | 114  | 150.000 |
| 15   | 10.000  | 65   | 2500      | 115  | 250.000 |
| 16   | 75.000  | 66   | 6000      | 116  | 2000    |
| 17   | 12.500  | 67   | 7500      | 117  | 30.000  |
| 18   | 75.000  | 68   | 3500      | 118  | 20.000  |
| 19   | 5000    | 69   | 2500      | 119  | 2000    |
| 20   | 5000    | 70   | 5000      | 120  | 50.000  |
| 21   | 7500    | 71   | 65.000    | 121  | 75.000  |
| 22   | 7500    | 72   | 50.000    | 122  | 60.000  |
| 23   | 2500    | 73   | 35.000    | 123  | 100.000 |
| 24   | 5000    | 74   | 100.000   | 124  | 175.000 |
| 25   | 5000    | 75   | 5000      | 125  | 15.000  |
| 26   | 7500    | 76   | 10.000    | 126  | 20.000  |
| 27   | 5000    | 77   | 7500      | 127  | 20.000  |
| 28   | 7500    | 78   | 12.500    | 128  | 225.000 |
| 29   | 7500    | 79   | 7500      | 129  | 2500    |
| 30   | 5000    | 80   | 12.500    | 130  | 2500    |
| 31   | 5000    | 81   | 15.000    | 131  | 50.000  |
| 32   | 5000    | 82   | 17.500    | 132  | 20.000  |
| 33   | 7500    | 83   | 10.000    | 133  | 5000    |
| 34   | 7500    | 84   | 20.000    | 134  | 35.000  |
| 35   | 2500    | 85   | 7500      | 135  | 35.000  |
| 36   | 2500    | 86   | 2500      | 136  | 50.000  |
| 37   | 5000    | 87   | 6000      | 137  | 75.000  |
| 38   | 2500    | 88   | 7500      | 138  | 150.000 |
| 39   | 6000    | 89   | 5000      | 139  | 150.000 |
| 40   | 12.500  | 90   | 5000      | 140  | 100.000 |
| 41   | 10.000  | 91   | 5000      | 141  | 300.000 |
| 42   | 6500    | 92   | 6000      | 142  | 20.000  |
| 43   | 7500    | 93   | 4500      | 143  | 20.000  |
| 44   | 10.000  | 94   | 500       | 144  | 30.000  |
| 45   | 12.500  | 95   | 1.000.000 | 145  | 300.000 |
| 46   | 12.500  | 96   | 20.000    | 146  | 300.000 |
| 47   | 15.000  | 97   | 15.000    | 147  | 12.500  |
| 48   | 12.500  | 98   | 4000      | 148  | 175.000 |
| 49   | 15.000  | 99   | 12.500    | 149  | 150.000 |
| 50   | 10.000  | 100  | 5000      | 150  | 12.500  |



| Szám | Ár        | Szám | Ár     | Szám | Ár      |
|------|-----------|------|--------|------|---------|
| 151  | 40.000    | 205  | 15.000 | 258  | 100.000 |
| 152  | 10.000    | 206  | 15.000 | 259  | 28.000  |
| 153  | 25.000    | 207  | 20.000 | 260  | 23.000  |
| 154  | 125.000   | 208  | 4.000  | 261  | 75.000  |
| 155  | 75.000    | 209  | 15.000 | 262  | 50.000  |
| 156  | 5000      | 210  | 10.000 | 263  | 150.000 |
| 157  | 350.000   | 211  | 7.500  | 264  | 500.000 |
| 158  | 1.900.000 | 212  | 7.500  | 265  | 15.000  |
| 159  | 2.400.000 | 213  | 7.500  | 266  | 400.000 |
| 160  | 1.100.000 | 214  | 7.500  | 267  | 125.000 |
| 161  | 10.000    | 215  | 10.000 | 268  | 70.000  |
| 162  | 175.000   | 216  | 7.500  | 269  | 60.000  |
| 163  | 175.000   | 217  | 7.500  | 270  | 50.000  |
| 164  | 700.000   | 218  | 7.500  | 271  | 50.000  |
| 165  | 5.000     | 219  | 10.000 | 272  | 400.000 |
| 166  | 10.000    | 220  | 10.000 | 273  | 150.000 |
| 167  | 9.000     | 221  | 7.500  | 274  | 125.000 |
| 168  | 7.500     | 222  | 10.000 | 275  | 75.000  |
| 169  | 4.000     | 223  | 7.500  | 276  | 100.000 |
| 170  | 6.000     | 224  | 25.000 | 277  | 10.000  |
| 171  | 5.000     | 225  | 7.500  | 278  | 20.000  |
| 172  | 5.000     | 226  | 7.500  | 279  | 30.000  |
| 173  | 5.000     | 227  | 7.500  | 280  | 1.000   |
| 174  | 7.500     | 228  | 7.500  | 281  | 40.000  |
| 175  | 7.500     | 229  | 7.500  | 282  | 65.000  |
| 176  | 3.000     | 230  | 7.500  | 283  | 60.000  |
| 177  | 2.500     | 231  | 7.500  | 284  | 100.000 |
| 178  | 2.500     | 232  | 10.000 | 285  | 75.000  |
| 179  | 50.000    | 233  | 7.500  | 286  | 50.000  |
| 180  | 200.000   | 234  | 7.500  | 287  | 50.000  |
| 181  | 15.000    | 235  | 10.000 | 288  | 60.000  |
| 182  | 10.000    | 236  | 5.000  | 289  | 100.000 |
| 183  | 1.000     | 237  | 5.000  | 290  | 100.000 |
| 184  | 12.500    | 238  | 5.000  | 291  | 300.000 |
| 185  | 30.000    | 239  | 10.000 | 292  | 400.000 |
| 186  | 2.500     | 240  | 4.000  | 293  | 400.000 |
| 187  | 7.500     | 241  | 16.000 | 294  | 400.000 |
| 188  | 5.500     | 242  | 2.500  | 295  | 37.500  |
| 189  | 10.000    | 243  | 20.000 | 296  | 4.000   |
| 190  | 12.500    | 244  | 4.000  | 297  | 000     |
| 191  | 7.500     | 245  | 8.500  | 298  | 000     |
| 192  | 7.500     | 246  | 25.000 | 299  | 000     |
| 193  | 25.000    | 247  | 85.000 | 300  | 150.000 |
| 194  | 10.000    | 248  | 7.500  | 301  | 100.000 |
| 195  | 20.000    | 249  | 50.000 | 302  | 250.000 |
| 196  | 10.000    | 250  | 30.000 | 303  | 100.000 |
| 197  | 20.000    | 251  | 3.000  | 304  | 225.000 |
| 198  | 7.500     | 252  | 40.000 | 305  | 500.000 |
| 199  | 4.000     | 253  | 35.000 | 306  | 200.000 |
| 200  | 10.000    | 254  | 40.000 | 307  | 200.000 |
| 201  | 30.000    | 255  | 30.000 | 308  | 12.500  |
| 202  | 500       | 256  | 000    | 309  | 600.000 |
| 203  | 000       | 257  | 65.000 | 310  | 600.000 |
| 204  | 2.500     |      |        |      |         |



