

407.128

**РАЗКОПКИ
ВЪ МЪСТНОСТЪТА КИРИКА
ДО С. КАЛУГЕРИЦА**

ОТЪ

ГЕЗА ФЕХЕРЪ

Отпечатъкъ отъ „Мадара. Разкопки и проучвания“. Книга II

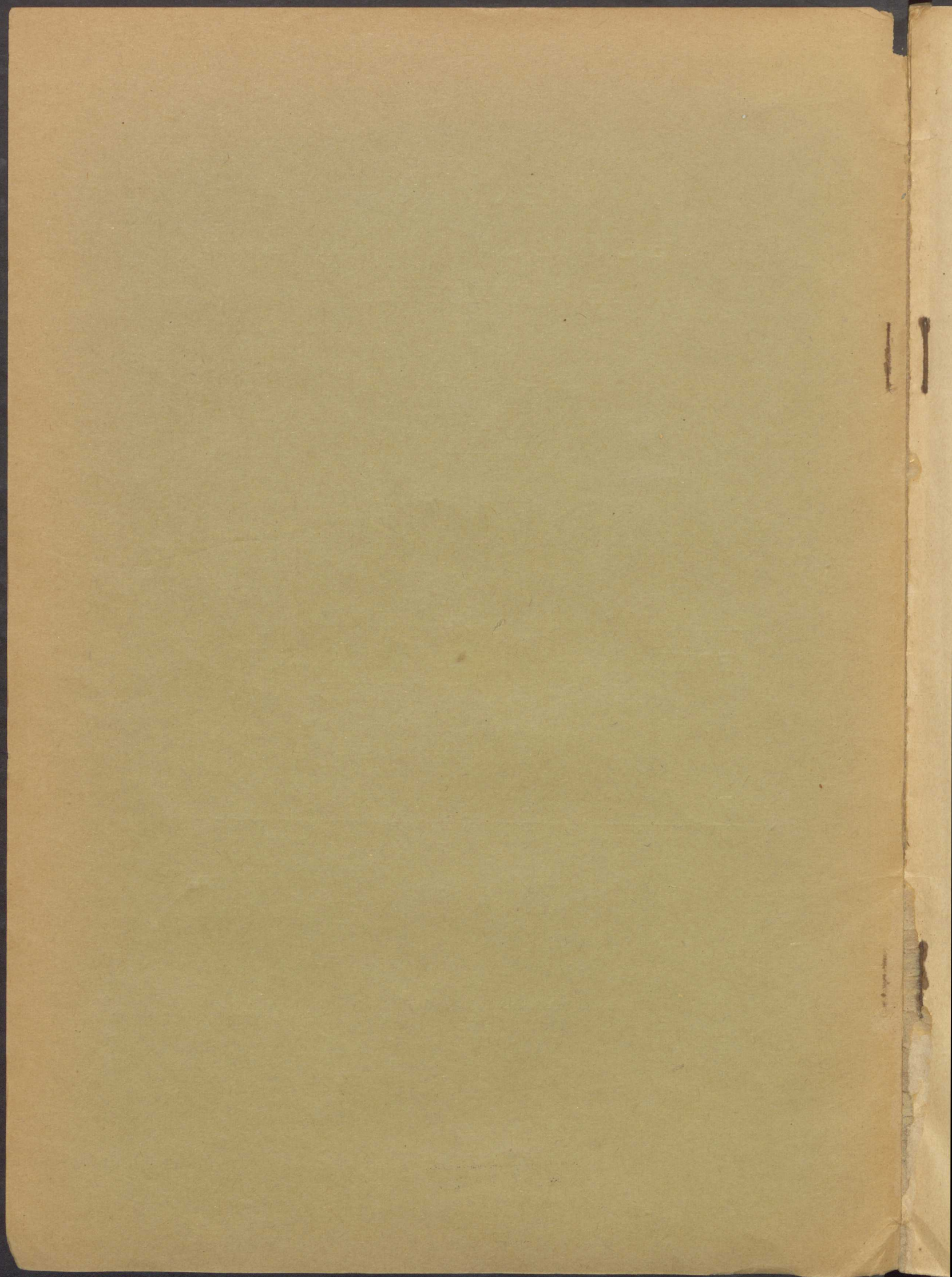
**FOUILLES DANS LA LOCALITÉ KIRIKA
PRÈS DE KALOÛGHÉRITZA**

PAR

GÉZA FEHÉR

Extrait de „Madara. Fouilles et recherches archéologiques“. Tome II

СОФИЯ
ДЪРЖАВНА ПЕЧАТНИЦА
1936



РАЗКОПКИ ВЪ МѢСТНОСТЪТА КИРИКА НАДЪ с. КАЛУГЕРИЦА

ОТЪ ГЕЗЯ ФЕХЕРЪ

I

Скалитѣ надъ с. Мадара, близу до най-севернитѣ разкопки, завиватъ на северо-изтокъ, продължаватъ надъ горичката и после надъ с. Калугерица. За краткостъ, отъ завоя до тамъ, дето скалата образува носъ, вече близо до с. Каспичанъ, ще я наричаме по-нататъкъ „Калугерска канара“.

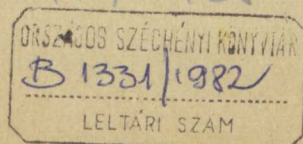
И тази скала, както и мадарската, е запазила следи отъ човѣшка ржка. Отъ описанието на заслужилия старъ археологъ г. К. Шкорпилъ, е известно, че тукъ се намиратъ изкуствени пещери, а сжщо така, че върху скалата има единъ славянски надписъ. Но тѣзи паметници бѣха само описани, тѣхното изследване, опредѣлянето на тѣхния произходъ се почна едва въ 1924 год. въ връзка съ мадарскитѣ изучвания.

Редъ години ходихъ тамъ да открия нови следи върху скалата. Тогавашниятъ учителъ въ с. Калугерица г. Мильо Илиевъ, голѣмъ привърженикъ на предприетата въ Мадара работа, като знаеше, че разучвамъ прабългарски знаци, ми съобщи, че подобни знаци се намиратъ на разни мѣста и по калугерската канара. По-късно съ помощта на сегашния кметски намѣстникъ г. Върбанъ Мариновъ Драгиевъ, сполучихъ да намѣря и други знаци. Досега, прочие, намѣрихъ знаци на следнитѣ мѣста:¹⁾

Не далечъ отъ източния край на калугерската канара, южно — юго-източно отъ селото, мѣстността се казва Кечи йолу — кози пжтъ. Тукъ има хубавъ коларски пжтъ, който извежда на платото. При този пжтъ, близо вече до платото, се намира — както е известно — единъ старославянски надписъ. За пръвъ пжтъ го издаде — безъ да отбелязва мѣстото, дето се намира и безъ четене — К. Шкорпилъ въ албума Абоба-Плиска, табл. ХСVII, 3. Презъ 1926 год. ходихме на мѣстото съ г. г. Г. Кацаровъ и Кр. Миятевъ. Тогава г. Миятевъ направи копие и издаде надписа така, че съдържанието му е съвсемъ сигурно. Той установи, че надписътъ е отъ XII—XIII в. и въ него четемъ, че развалениятъ пжтъ билъ поправенъ. Възъ основа на това Миятевъ установи съ положителностъ, че тукъ единъ старъ пжтъ е билъ поправенъ презъ XII—XIII в.²⁾

¹⁾ Калугерскитѣ знаци издадохъ въ Мадара кн. I. София. 1934, 395—396. Следъ като презъ това лѣто ги разглеждахъ всѣки день, сега мога да ги дамъ тукъ нарисувани въ мащабъ.

²⁾ Срв. Миятевъ Кр., Старобългарски надписъ при с. Калугерица. Сборникъ Борисъ Дяковичъ. София, 1927, 319—324.



Миятевото четене е съвсемъ сигурно, само началото на първия както и на втория редъ, дето се чете името, не е Звѣно, — у Миятевъ азъ (звѣ)но и + звѣно, а както чете Вѣра Иванова, Ъно — (азъ) Ъно и азъ Ъно, т. е. обикновеното (и сега въ тази мѣстность) име Ъно. Както отбелязва Иванова, въ старобългарския правописъ Ѣ е обичайно вмѣсто я, т. е. името е Яно¹⁾.

Надписътъ по Миятевото четене, съ поправката на В. Иванова, гласи така:

(азъ) Ъно златаръ
азъ Ъно ковачъ писахъ. . априлѣ
заваленъ бѣ патосъ нж желѣзни клин
желѣзна длѣбна разбѣхъ²⁾

Тукъ трѣбва да забележа само това, че кръстътъ, който Миятевъ туря на края на надписа, го нѣма на скалата и че буквитѣ отъ предпоследната дума на втория редъ не могатъ вече да се провѣрятъ добре, понеже единъ „изследвачъ“ намѣрилъ за добре съ гвоздей да надраска буквитѣ на надписа така, както той искалъ да ги прочете.

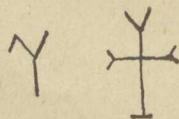
На дѣсно се намиратъ следи отъ единъ малъкъ надписъ, който Иванова чете така:

аз (?) Драгина з(ъ)лат(а)ръ
Ѣновъ синъ

За жалость, сжщата ржка, която е развалила другия надписъ, е надраскала и този и не може вече да се провѣри. Следъ Д е надраскано IINJA. Много мжчно е четенето и заради това, че между + (= а) и З се намира мѣсто за една буква.

Но освенъ двата славянски надписа, въ които четемъ, че Ъно „златоковачъ“ поправилъ пжтя (и после и Ъновиятъ синъ си е написалъ името), има тукъ и прабългарски знаци. Срещу надписа има една малка скала, въ чиято задна частъ се намиратъ два знака. Възъ основа на тѣзи знаци, Миятевъ съ право приема, че пжтътъ, който, както показва славянскиятъ надписъ, е билъ поправянъ презъ XII—XIII в., билъ правенъ още отъ прабългаритѣ. Значи прабългарскитѣ строители на пжтя сж оставили белегъ за своето дѣло въ знацитѣ, както тѣхниятъ потомъкъ съ славянско писмо.

Тукъ нѣмаме работа съ нѣкакви неизвестни отъ другаде белези, каквито сж даденитѣ отъ Миятевъ, а и двата знака иматъ паралели. Знацитѣ сж отъ прабългарско време. Тѣ сж:



Първия знакъ намѣрихъ и при една пещера на Калугерската канара — при другия пжтъ, който води сжщо на платото. Вториятъ, сжщо не добре нарисуванъ отъ Миятевъ, е много известенъ знакъ. Намѣрихъ го и при тази годишнитѣ разкопки въ Калугерица върху керамида но има го и въ Плиска като камененъ знакъ табл. XLIX 123 III. 30, 33 и върху тухла, табл. LI, е сжщо и въ Мадара, срв. Мадара кн. I, 409 № 49, 49a³⁾ Фактътъ, че той е

¹⁾ Иванова Вѣра, Следитѣ отъ глаголица въ източна България, Byzantinoslavica, IV (1932), 230—233.

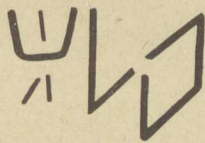
²⁾ На западъ отъ селото една отъ могилитѣ се казва Ънйовецъ, или Ънось тепеси.

³⁾ Фехеръ Г., Писменитѣ паметници на прабългаритѣ въ Мадара. Мадара кн. I, 409.

издълбанъ на скалата, ни даде възможност да опредѣлимъ съ сигурностъ, кое е правилното положение на този знакъ: линията на кръста, която свършва въ малка хоризонтална линийка пада долу. И така е ясно, че всички примѣри въ Албума Абоба-Плиска сж дадени обърнати наопъки.

Друга група знаци се намиратъ върху скалата при пжтя, за който Миятевъ пише (п. т. стр. 319), че „върви право на югъ отъ селото презъ мѣстността Узунъ елеме,“ а после (стр. 323) „южно отъ с. Калугерица презъ мѣстността Узунъ елеме.“ Тази бележка съдържа редъ грѣшки. Първо: самиятъ този пжтъ има опредѣлено име. Българитѣ дори и турцитѣ го назоваватъ „Проходъ,“ име, отговарящо на мѣстността, тъй като тукъ действително скалата се цѣпи въ дългъ проходъ, който отива чакъ до платото. Близо, на западъ отъ него, има още единъ пжтъ за пешеходци, който се казва „Малкия проходъ,“ или „Кючюкъ проходъ.“ Второ: мѣстността „Узунъ елеме,“ за която говори Миятевъ, се намира на съвсемъ противоположната страна подъ Калугерската канара, именно до „Кечи-йолу“. Миятевъ е възприелъ тѣзи грѣшки отъ картата на К. Шкорпилъ, Албумъ Абоба-Плиска, табл. LXXVI, 2, дето „Узунъ елеме“ е отбелязано западно отъ Кирика. (Сжщо въ *Byzantinoslavica* IV (1932) 102, Шкорпилъ погрѣшно пише, че Кирика се намира „на източния край на скалната стена Узунъ елеме“). Но сжщо и името Узунъ елеме е погрѣшно взето отъ Шкорпилъ (срв. п. т. табл. LXXVI, 2 I, сжщо и въ *Byzantinoslavica* IV (1932) 102: „скалната стена Узунъ елеме“). Мѣстността се казва не „Узунъ елеме“, а „Узунъ келеме“. Мѣстността на западъ отъ Кечи-йолу подъ горичката, чакъ до мѣстността „Кирика“ се казва „Узунъ аланъ,“ т. е. дълга поляна, или „Узунъ келеме“ — съ подобно значение.¹⁾

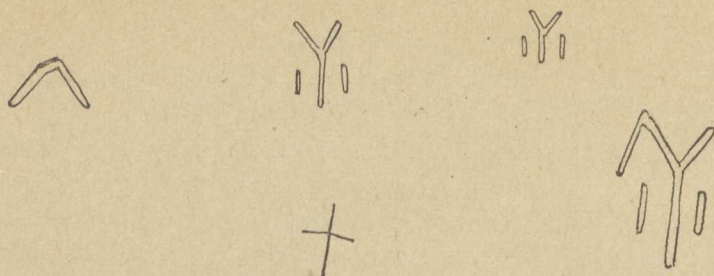
Следователно, този пжтъ, който южно—юго-западно отъ селото води къмъ платото, не се намира въ мѣстността Узунъ келеме, а тъкмо на противоположната страна и се назовава „Проходъ“. Близо до началото на Прохода, на лѣвата страна на канарата, чакъ долу се намиратъ знаци. Вмѣсто даденитѣ у Миятевъ знаци въ сжщностъ има:



Първиятъ знакъ смѣта Миятевъ за три знака, обаче той е единъ: именно сжщия знакъ познаваме отъ голѣмата пещера въ Мадара, срв. Мадара кн. I, 395 и 405, керамида № 23. Вториятъ знакъ се намира и въ Плиска табл. XLIX, 15 (обърнатъ). Третиятъ знакъ намѣрихъ и въ пещерата надъ конника, срв. Мадара I, 394.

Но освенъ тия знаци намѣрихъ тукъ и други. Още нѣколко крачки по-надолу, близо до самия входъ на Прохода, пакъ отъ лѣво, се намира една пещера, въ входа на която на дѣсната страна личатъ следнитѣ знаци:

¹⁾ Аланъ означава поляна, а келеме — мѣсто нѣкога разработено, а сега изоставено, напуснато.



Всички сж известни прабългарски знаци.

Миятевъ смѣта, че двата пжтя сж свързвали Плиска съ мадарското плато. Тази идея се породи отъ факта, че за прабългарски центрове бѣха смѣтани Плиска и мадарската крепостъ на платото, евентуално и старинитѣ при с. Могила. Обаче по-късно установихме, че, между тѣзи пунктове, и самата Калугерица е била много важенъ центъръ. И така пжтищата се намиратъ между Калугерица и платото, като служатъ повече да свържатъ тѣзи две мѣста.

Сега въ тази канара има повече пжтища. Най-източниятъ пжтъ (като не говоримъ за т. н. „Чифутъ баджа“, който вече пада къмъ Каспичанъ) е Кечи-йолу. По Шкорпилъ името на този пжтъ е „Кечи-йолъ“ или „Козя понтека“. Отъ този преводъ се вижда, че Шкорпилъ е мислилъ, че това име има нѣкакво символично значение: пжтека, която е трудна, като че ли само кози могатъ да минатъ по него. Миятевъ иска и да обясни това: „този пжтъ е по-стрѣменъ, по-мжчно проходимъ и за това, може би, носи името Къочи-йолъ (козя пжтека)“. Въ сжщността обаче, този пжтъ никакъ не е стрѣменъ, не е никакъ козя пжтека, а много удобенъ пжтъ. Спокойно минаватъ коли тукъ и така подобно сравнение не е възможно. И действително кечи-йолу не значи стрѣмна пжтека, дето само кози могатъ да минатъ, а има съвсемъ друго значение. Отъ жителитѣ на с. Калугерица можахме да разберемъ съ сигурностъ, че това име се дава на една мѣстностъ, презъ която върви пжтеката. Всѣко село въ околността има мѣстностъ съ подобно име при онази частъ на канарата, дето пасатъ козитѣ, т. е. Кечи-йолу е мѣстностъ, дето ежедневно ходятъ козитѣ да пасатъ. Действително и една частъ на мадарската скала сжщо се нарича кечи-йолу — и селянитѣ знаятъ, че тамъ сж пасли козитѣ. Значи калугерскиятъ пжтъ се нарича Кечи-йолу, не защото е „козя“-стрѣмна пжтека, а понеже минавалъ презъ пасбището на козитѣ.

На западъ отъ Кечи-йолу се намира тѣсна пжтека за пешеходци „Рахни-йолу“, по която селянинътъ Рахни отивалъ на платото на нивитѣ си. Още по-на западъ се намиратъ Проходътъ и Малкиятъ проходъ.

Отъ тѣзи пжтища два сж за пешеходци, по тѣхъ селянитѣ сж ходили на нивитѣ си на платото. Въпросъ е, дали пжтятъ покрай който се намира надписътъ и двата знака, е частъ отъ пжтъ, който е свързвалъ Плиска съ платото, както приема Миятевъ. Както казахъ, като установихме, че и Калугерица е билъ центъръ въ прабългарското време, можемъ да предположимъ, че този пжтъ е служилъ просто да свърже Калугерица съ платото. И действително и мѣстоположението му изключва да е служилъ за връзка между Плиска и платото. Прабългаритѣ, ако биха искали да свържатъ съ пжтъ столицата Плиска съ Могила, т. е. тогавашния центъръ при сегашното село Могила,

не биха правили такъв път. Тъй сж могли да направят по-прѣкъ път много по-право и презъ равно мѣсто. Сжщо не е могълъ този път да свързва Плиска съ мадарската крепост — защото въ такъвъ случай би обикалялъ много. Освенъ това за тази целъ има другъ път. И така явно е, че този път е свързвалъ Калугерица съ платото.

Другиятъ път, който минава презъ Прохода, показва, както видѣхме, следи отъ прабългарска ржка: две групи знаци. Този път и отъ самата природа се очертава като главенъ път между Плиска и мадарската крепост. Той е дълбоко изсѣченъ въ канарата, а подъ скалата се продължава въ дълбоко дере и води направо къмъ Плиска.

Освенъ двата стари пътя въ Калугерската канара се намиратъ още и други паметници. Така като почнемъ отъ изтокъ къмъ юго-западъ — на западъ отъ Кечи-йолу надъ Узунъ-келеме, при подножието на скалата, се намира единъ жертвеникъ описанъ и нарисуванъ добре у Шкорпила: корито (1.72 × 1.2 м.) отпредъ съ една стена 0.58 м. висока и 0.35 м. дебела, отвънъ равна и 1.25 м. надъ земята съ свободенъ достѣпъ на жреца. (Byzantinoslavica IV (1932) 95.) Има единъ подобенъ жертвеникъ и на юго-западния край на Узунъ-келеме близо до нашитѣ разкопки (обр. 140) (половината отъ коритото му е вече разрушена).¹⁾

На юго-западния край на Узунъ-келеме се намира хубаво изработена скална гробница — Кирика, за която ще говоримъ по-обстойно по-надолу.

На западъ отъ Кирика въ гората се намира единъ огроменъ камък, горната част на който е вече съвсемъ разрушена. Мѣстнитѣ турски жители го наричали „Гяуръ таши“, понеже на Гергьовъ-денъ Калугерскитѣ българи идвали до този камък, правили курбанъ и играли хоро около него. Този обичай, разправя народътъ, е билъ изоставенъ, защото когато веднажъ около камъка играли хоро, едно детенце паднало отъ върха на камъка и умрѣло. Отъ това се вижда колко дълго живѣла въ народа почитътъ къмъ камънитѣ, — обичай, за които говорихъ въ връзка съ една мадарска постройка, която тъкмо възъ основа на това смѣтамъ за прабългарско светилище.

По на юго-западъ иде мѣстността, която се казва „голѣмия Ирекъ“, а следъ това малкия Ирекъ. „Ирекъ“ означава мѣсто, въ което лежи добитъкъ.

А следъ това иде вече Проходътъ (обр. 141) и после Малкиятъ проходъ. Между тѣхъ, по-близо до Малкия проходъ подъ скалата намираме скала изработена за чешма. Това мѣсто се казва „Чаталъ чешма.“ До скоро имаше близу вода.

На западъ отъ Малкия проходъ чакъ до мадарската скала се простира гористата мѣстностъ наричана Бабоновъ. Надъ източния ѝ край — много близо до Малкия проходъ пакъ може да стигнемъ на платото — но пътъ тукъ нѣмало. Въ този „боазъ“ и на дветѣ му страни има на скалата по една пещера. Шкорпилъ е сбъркалъ дветѣ пещери, когато пише „неправилна естествена пещера Пенча пещера, която служи за излазъ къмъ изкуствени недостѣпни пещери въ скалнитѣ стени на западъ отъ боазчето, наречени „Манастиръ.“ Въ естествената пещера личи изкуствена обработка на стенитъ и се намиратъ

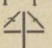
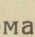
¹⁾ Шкорпилъ споменува и по на западъ жертвеникъ „въ видъ на корито (2.15 м.) съ кржгла вдълбнатина (Абоба-Плиска стр. 400, табл. LXXXI ф. 10). Въ тия мѣста е имало още други 6 жертвеника повечето разрушени или унищожени.“ Byzantinoslavica, п. т. 95.

два гроба. Гробъ (I) се стѣснява къмъ краката (1.7 м. дължина, до 0.42 м. ширина и 0.35 м. дълбочина), съ особена закръглена издълбнатина за главата. Гробъ (II) (2.4 м. дългъ, до 0.6 м. широкъ и 0.8 м. дълбокъ), отгоре первазъ за влагане покривна плоча и подъ него сѣчени улуци за напрѣжни подпорни греди.“ *Byzantinoslavica* IV (1932) 102—103. Отъ описанието е ясно, че Шкорпилъ я смѣсва съ друга пещера. Пенча пещера, която въ сжщностъ е „Тенчу пещера“ — ново име, което значи, че козарътъ Тенчу (нѣкой си Стоянъ) ходилъ тамъ редовно съ козитѣ си, — се намира въ източната страна на боаза, огромна естествена пещера. А описаната отъ Шкорпилъ пещера се казва Саръ-деликъ, и се намира много по-на долу и на западната страна на боаза. Шкорпилъ е взелъ името на пещерата за име на боазчето и пише „надъ входа на кжсо боазче Саръ деликъ.“ — Сарж-деликъ означава „жълта дупка“, т. е. името на пещерята.

Предъ входа на пещерата, на лѣво се намира знакътъ:

Този знакъ е известенъ като прабългарски знакъ. Така въ Мадара, върху камъка № 4, върху водопроводенъ кюнецъ № 31, върху керамида № 34, въ Плиска върху камъкъ, табл. XLIX, 49, 53-а; въ калугерскитѣ разкопки намѣрихъ този знакъ въ особено голѣмо количество.



(Този знакъ намѣрихъ и публикувахъ, преди 5 години въ „Мадара“ кн. I стр. 396 въ горната форма. Сега вече овчаритѣ сж го развалили като прибавили хоризонтална линия:  На дѣсно предъ входа на пещерата се намира знакъ, кантаръ, който е отъ по-ново време, и показва, че народътъ е искалъ да подиграе иманяритѣ, като е поставилъ търсения отъ тѣхъ знакъ, кантаръ. Сжщо и въ Прохода, срещу пещерата има знакъ, въ форма  отъ ново време).

За произхода на скалнитѣ гробове въ Сарж-деликъ говори кръстътъ, който намѣрихъ надъ гробъ II.

Отъ факта, че тукъ се намира знакъ и кръстъ надъ гроба, трѣбва да предполагаме, че тѣзи гробове произхождатъ отъ такова време, когато българитѣ били вече покръстени, а прабългарската култура е била още силна т. е. въ края на IX и началото на X. в. Като знаемъ, както доказвахъ на друго мѣсто Мадара I, 396, че прабългаритѣ почитали пещеритѣ, трѣбва да предполагаме, че първитѣ български християни тъкмо въ почитанитѣ пещери сж погребвали знатнитѣ си хора.

И така по Калугерската канара има следи отъ човѣшка ржка, повечето отъ които сж отъ прабългарско време (знацитѣ при пжтя при Кечи-йолу и тѣзи въ Прохода).

Но и селскитѣ ниви по-долу съдържатъ прабългарски материали. Именно желѣзопжтниятъ работникъ и калугерски селянинъ Енчо Рачевъ отъ редъ години вадѣше отъ нивата си близо до източния край на селото голѣми каменни блокове. Презъ 1930 год. г. Иванъ Молловъ ми съобщи въ Шуменъ, че е научилъ, че въ Калугерица въ двора на единъ селянинъ се намиратъ квадрати отъ стара постройка между тѣхъ и камъни съ букви. Като отидохъ съ Димитъръ Вичевъ, шуменски учителъ, — тази година назначенъ за пазителъ на старинитѣ въ Мадара, Плиска и Преславъ, — въ Калугерица, намѣрихъ

много камъни съ знаци, между тях и една колона съ надписъ, подобенъ на надписитѣ на Омуртага, направени въ паметъ на велможитѣ му. За този надписъ и за съдържанието му съобщихъ въ книгата си за паметниците на прабългарската култура.¹⁾ Но колоната стоя въ сѣщия дворъ още 3 години, докато презъ лѣтото на 1933 год., като работихъ въ Мадара, я пренесохъ въ музея въ Мадара. Въ 1933 год. Берндъ ф. Арнимъ даде преписъ и допълване на този надписъ.²⁾ Преписътъ му е погрѣшенъ, сѣщо и четенето му, както това забелязва Бешевлиевъ, който обаче сѣщо е направилъ грѣшки, поради това, че той е писалъ критиката си безъ да е виждалъ надписа.³⁾ Въ 1934 год. издадохъ този надписъ като дадохъ фотография, естампажъ и четене въ I томъ на книгата Мадара I, стр. 388—392.

[KANACYBICOMXPTAG]
[. TAP]
KANOC [ΘPEΠTOC]NΘPO
Π[O]CMXITONKANE]ΘANE
NICTIN

[κάνας ὄβρις Ὀμυρτάγ].
[. ταρ-]
κάνος (θρεπτός ἄνθρω-
πος) μου [τον καὶ ἀπὲς]θανε-
ν ἐς τὴν

Тукъ може да се предлага за допълване паралелната съ ѣσω фраза ἐς τὴν [αὐλήν.

Тѣй като имената и титлитѣ липсватъ, този надписъ не е много цененъ като гръцки надписъ, но е единъ отъ най-важнитѣ паметници, поради знацитѣ, които сѣ запазени предъ гръцкитѣ букви. (Срв. Мадара книга I стр. 392: 4 знака, известни и отъ другаде като прабългарски знаци поставени предъ единъ гръцки надписъ, издѣланъ по заповѣдь на ханъ Омуртагъ, сигурно даватъ нѣкакво прабългарско име.)

Следи отъ прабългарски постройки се намиратъ и другаде по нивитѣ: по пѣтя между с. Калугерица и Шуменъ — Каспичанското шосе.

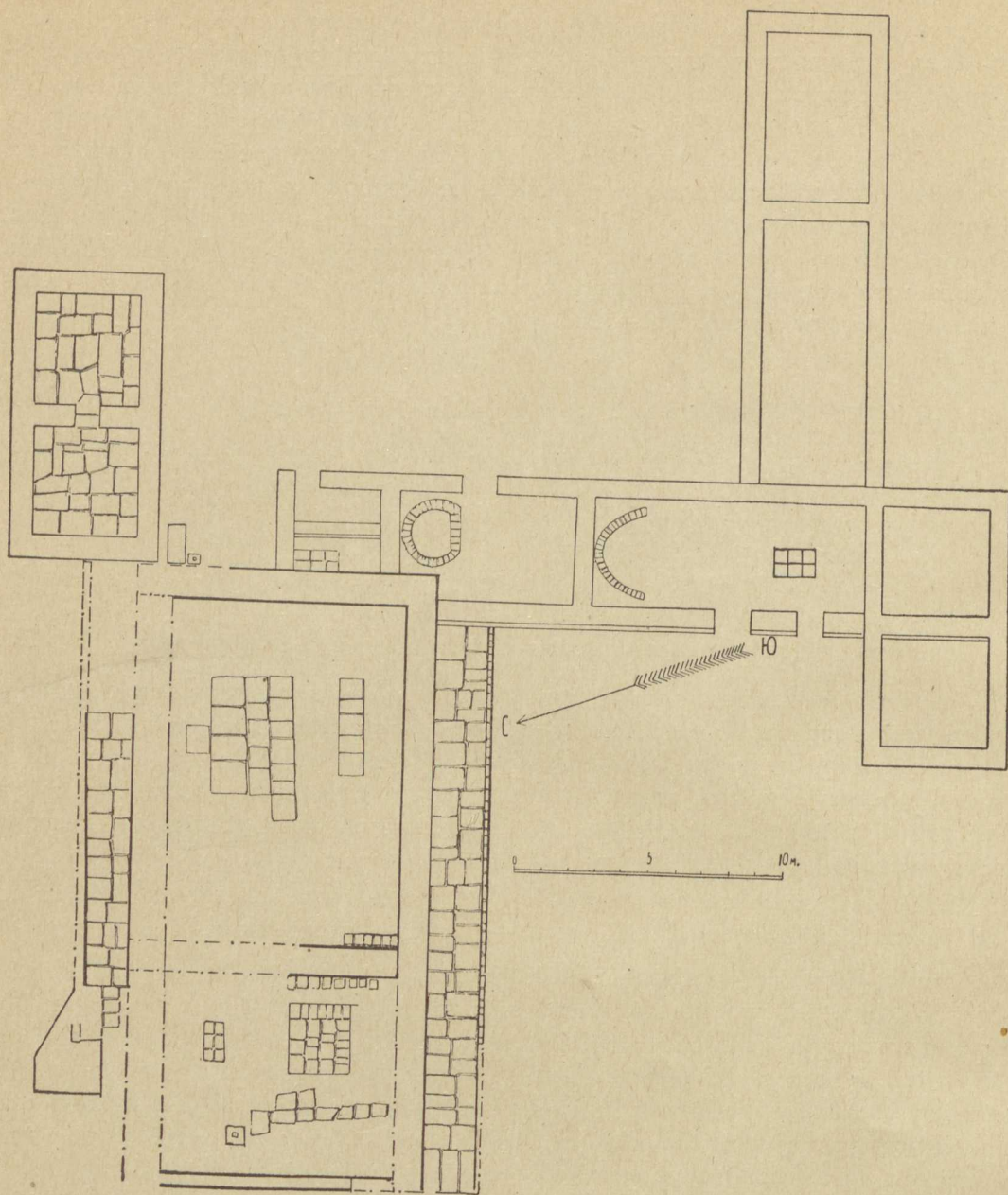
Сѣщо и самото гробище ясно показва, че Калугерица е била старобългарско село. Въ гробището, което е било до неотдавна още въ употреба, се намиратъ стари надгробни камъни, между тяхъ камъни съ човѣшки образъ и огромни кръстове. Шкорпилъ освенъ тяхъ споменува сѣщо, че тамъ се намиратъ развалини на малка църква, византийски капители⁴⁾ и пр., но отъ тяхъ не можахъ да намѣра никаква следа, нито пъкъ хората знаятъ за тяхъ. Въ книгата си за прабългарскитѣ паметници, следъ като обяснихъ, че както

¹⁾ Fehér Géza, A bolgár-török műveltség emlékei. Les monuments de la culture proto-bulgare, Budapest, 1931, Arch. Hung. VII, 147.

²⁾ Arnim v. Bernd, Vorbericht über eine Studienreise durch Bulgarien. Anzeiger Akad. Wien Phil-hist., Cl. 1932 Nr. IX, 3.

³⁾ Бешевлиевъ В., ИБАИ VII (1932—33), 399—400. Така Арнимъ пише κ.ανος, който смѣта за име. А Бешевлиевъ предполага възъ основа на Арнимовата рисунка, че каменодѣлецътъ издѣлбалъ N малко по-далечъ отъ буквата A, или тукъ има — κανος съ двойни ν. Както казахме въ Мадара I 391, нищо подобно нѣма на камъка, тамъ стои просто KANOC.

⁴⁾ Абоба-Плиска 151 и 402, Табл. LXXXII, 3—4.



Обр. 140. — Планъ на разкопанитѣ постройки.
 Fig. 140. — Plan des fouilles après la campagne de 1935.

въобще тюркскитѣ народи, и прабългаритѣ сж имали обичай да поставятъ като надгробни паметници статуитѣ на своитѣ умрѣли и че този обичай е запазенъ и до сега не само у потомцитѣ на волжскитѣ българи — чувашитѣ, но и у онѣзи на дунавскитѣ българи, писахъ: „Надгробнитѣ паметници, които се намиратъ при Русенски Ломъ и огромнитѣ надгробни камъни въ Калугерица, даватъ хубаво свидетелство за това. Особено калугерскитѣ паметници

сж много интересни, като паметници на едно наследено, но опростено вторично изкуство¹⁾

Времето на тѣзи статуи ще се опитае да опредѣлимъ чрезъ разкопки.

* * *

Но за всѣки случай най-важниятъ паметникъ е въ Калугерица, т. н. Кирикъ (обр. 142); издълбана въ скалата стая съ две гробни корита. Кирика се намира надъ югозападния край на Узунъ-келеме. Описанието му имаме отъ Шкорпилъ, още не е правенъ опитъ да се опредѣли произхода му, и да се свърже съ други съвременни паметници.

Както го описва К. Шкорпилъ, входътъ е 1 м. широкъ, 1.65 м. високъ отвънъ съ проста, отвътре съ двойна рамка. Стаята има правоъгълна форма. Ширината ѝ е 2.8 м., дължината — 3.4 м., а височината 2.2 м. Горѣ въ входа отъ дветѣ страни има по една кръгла вдлъбнатина съ диаметъръ 8 см. и съ дълбочина 7 см. Тѣ сж служили за опора на дървената врата. А долу на странитѣ на входа има по една четириъгълна вдлъбнатина (8—8 см.) съ улеи. А между дветѣ вдлъбнатини на 42 см. отъ южната отъ тѣхъ се вижда и трета вдлъбнатина (8×6 см.). (Обр. 143).

Отъ дветѣ страни въ скалната стая се намира по единъ аркосолъ за гробъ. Юж-



Обр. 141 — Проходътъ.
Fig. 141. — Défilé „Prokhod“.



Обр. 142. — Кирика.
Fig. 142. — La grotte „Kirika“.

ниятъ гробъ (обр. 144) е 1.82 м. дълъгъ, 80 см. широкъ и 34 см. дълбокъ. Стената на гроба е 15 см. дебела. Северниятъ гробъ (обр. 145) е дълъгъ 1.83 м., широкъ — 0.55 м. и дълбокъ 50 см. Нишата му е 0.85 м. дълбока.

Отъ вънъ, при горнитѣ жгли на входа, се намира по единъ кръстъ (обр. 146) съ диаметъръ 39 см. Сжщо и вътре на стената надъ южния гробъ, на източната страна на нишата, се намира кръстъ (0.36×0.32) и предъ северния гробъ простъ кръстъ съ размѣри 0.110×0.10 м.

¹⁾ Fehér, п. т. 89.

До тази гробница въ скалата (обр. 147) се намира четирижгълна изкуствена дупка съ ширина 2.2 м., височина 0.60 м. и дълбочина 1 м. Въ срѣдата е изсѣчено плоско гробно легло — горниятъ източенъ край е съ диаметръ 0.36 м., а западниятъ — 0.3 м. Дължината е 155 см. Отвънъ има рамка за плоча, а на срѣдата горе се вижда плоска четвъртита вдлъбнатина (50 × 44).

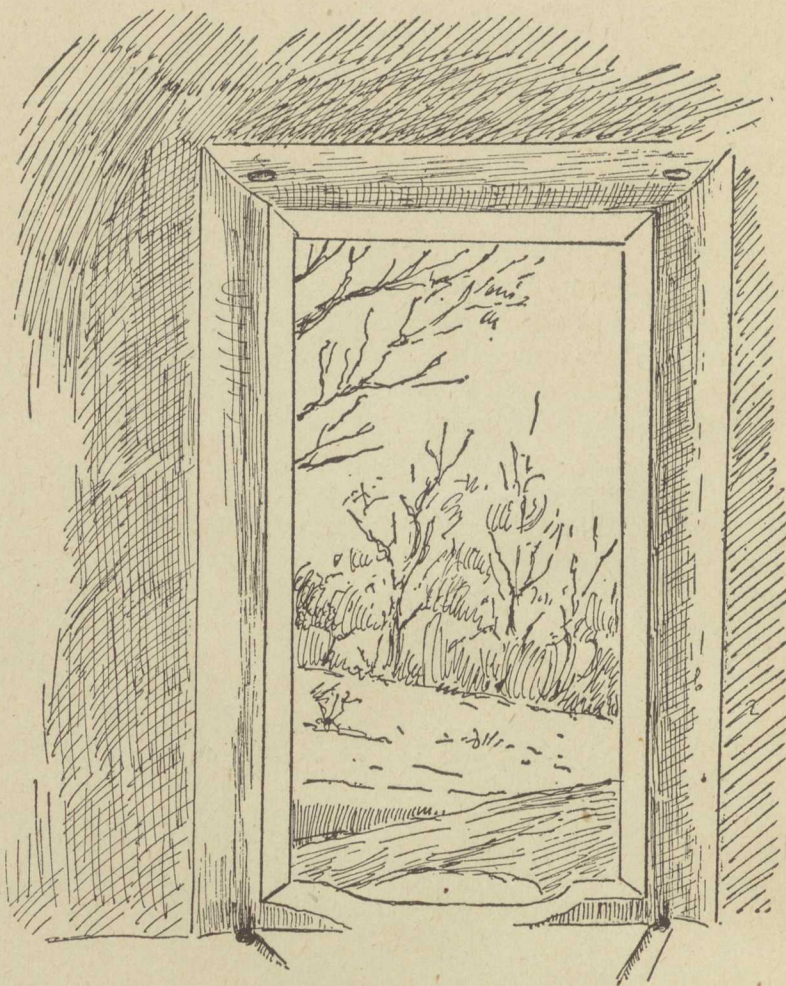
За Кирика имаме до сега само една бележка отъ Шкорпилъ, споредъ която кръстътъ свидетелствува, че Кирикътъ била или отъ самото начало вече християнска гробница, или по-късно превърната на такава.¹⁾

За да опредѣлимъ произхода на Кирика, трѣбваше да проучимъ кръстоветъ и освенъ това да сравнимъ тази старина съ други паметници отъ околността. За това пъкъ трѣбваше да предприемемъ разкопки.

II.

Обстоятелството, че нѣкои паметници отъ Калугерица трѣбва да припишемъ съ сигурностъ на прабългарската епоха, ни караше да разширимъ мадарскитѣ си изучвания като изследваме и близката Калугерица. Ма-

дара, съ построения напоследъкъ музей, лека-полека трѣбва да стане центъръ за проучване паметниците на близката околностъ, на първо мѣсто с. с. Калугерица, Каспичанъ и Могила. Ржководителътъ на разкопкитѣ въ Мадара, директорътъ на Народния музей, Рафаилъ Поповъ, съзнавайки голѣмата важностъ на тѣзи изучвания, реши презъ това лѣто да се занимаемъ съ тази задача. Затова разпредѣлихме работата така, че азъ работихъ при Кирика предъ обѣдъ, а Р. Поповъ следъ обѣдъ въ Мадара правѣше ценни допълнителни разкопки. Материалитѣ, които бѣха открити, бѣха нарисувани веднага отчасти отъ Р. Поповъ, а въ по-голѣмата си частъ отъ пазителя на старинитѣ Димитъръ Вичевъ.

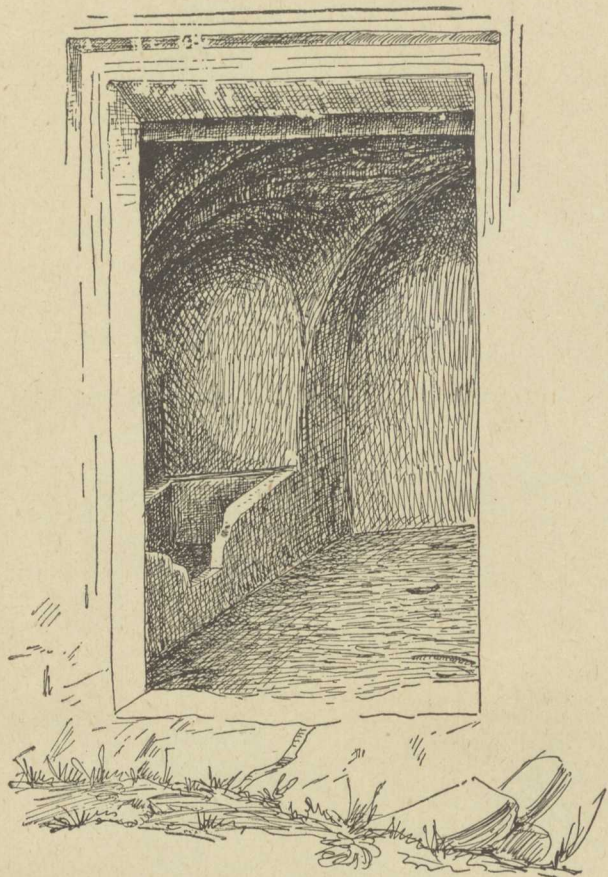


Обр. 143. — Входътъ на Кирика гледанъ отъ вжтре.

Fig. 143. — Entrée de la „Kirika“ vue de l'intérieur.

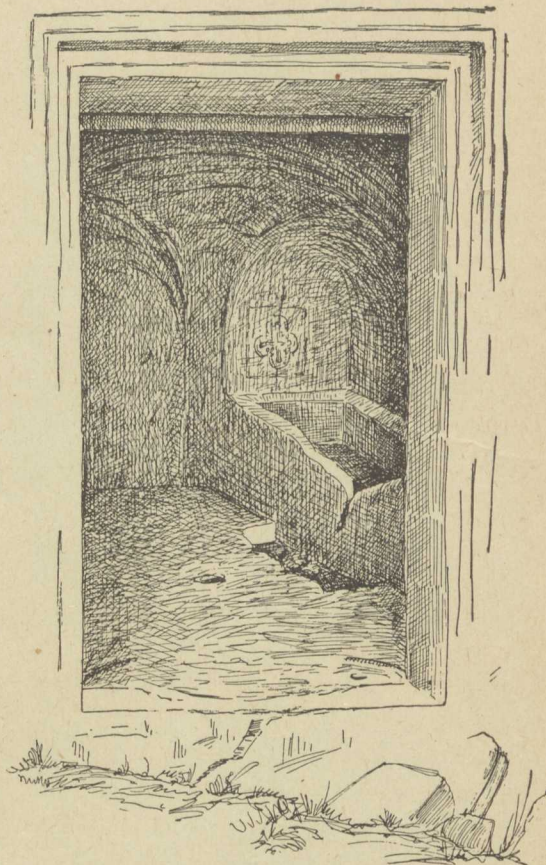
¹⁾ Абоба-Плиски 397—398.

Преди да почна самата работа още веднъж изследвах скалитѣ, особено около Кирика. Въ мѣстото дето правихъ разкопки има освенъ самия Кирикъ и други следи: На 100 м. югозападно отъ Кирика, въ гората се намиратъ следи отъ керамиди, камъни и хоросанъ. Това е възлюбеното мѣсто на нашитѣ съперници, иманяритѣ, които често пѣти чоплятъ тукъ, търсейки богатства, каквито естествено не могатъ да намѣрятъ, а пѣкъ рушатъ най-ценното богатство — скжпитѣ следи отъ старата култура на българския народъ. Най-голѣма пакостъ е направилъ тукъ единъ учителъ, който като научилъ, че при Кирика се намиратъ



Обр. 144. — Северниятъ гробъ.

Fig. 145. — Tombe dans la partie septentrionale de la grotte.



Обр. 145. — Южниятъ гробъ.

Fig. 144. — Tombe dans la partie méridionale de la grotte Kirika

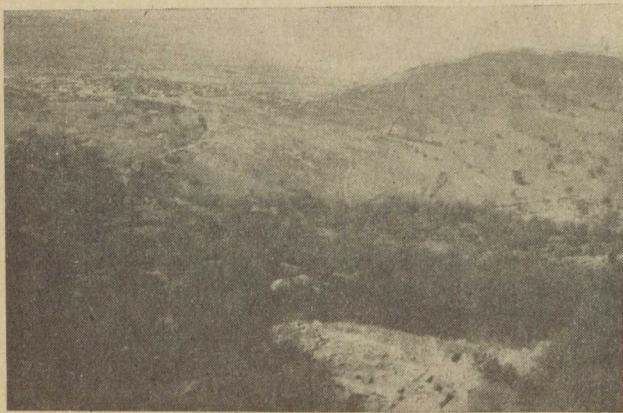
парчета тухли и хоросанъ, излизалъ съ ученицитѣ си, копалъ и не намѣрилъ „нищо“ освенъ мраморни плочи, камъни, керамиди, парчета отъ сждове, които е разпилялъ така, че не можахъ да намѣря нито следа отъ тѣхъ. Следъ тази „разкопка“ селянитѣ задигнали почти всички извадени камъни. Въз основа на насипа отъ рововетѣ направени отъ ученицитѣ и на изваденитѣ камъни Шкорпилъ пише напоследъкъ, че скалната гробница се нарича Кирикъ или Кирика „споредъ манастира, развалинитѣ на който се намиратъ подъ гробницата“, ¹⁾ и „подъ скалната гробница Кирикъ, се намиратъ развалини на

¹⁾ Шкорпилъ, К., Byzantinoslavica, IV, (1932), 102.

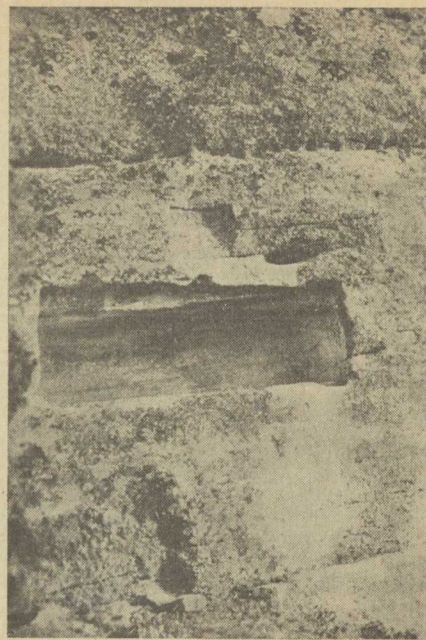
монастиръ, съ остатъци на църква до 20 м. дълга и 15 м. широка, построена отъ плоски квадрати (0.7×0.5.) и тухли. Споредъ преданието е билъ монастиръ Св. Кирикъ¹⁾



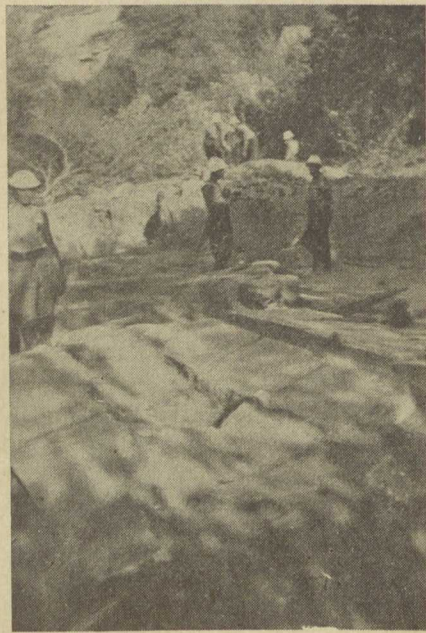
Обр. 146. — Кръстъ при жъла на входа.
Fig. 146. — Croix sculptée à l'angle supérieur de l'entrée de la grotte.



Обр. — 148. Разкопкитъ гледани отъ платото.
Fig. 148. — Les fouilles vues du plateau.



Обр. 147. — Гробното легло.
Fig. 147. — Tombe taillée dans le roc.



Обр. 149. — Подътъ на голъмата зала.
Fig. 149. — Pavement de la grande salle.

Естествено разхвърленитъ остатъци не могатъ да бждатъ основа за приемливо предположение нито за размѣра, нито за предназначението на зданието, нито

¹⁾ П. т. 113

дори, както ще видимъ, за самия строителенъ материалъ. Въмѣсто отъ предположения имаше нужда отъ разкопки.

Разкопкитѣ (Обр. 148), които траяха отъ началото на м. юли до края на м. октомврий — започнахъ на 100 м. юго-западно отъ Кирика. Само следъ като почистихме насипа останалъ отъ иманярскитѣ разкопки, почнахме да работимъ въ самия старъ насипъ. Тукъ около 60 см. подъ върха на насипа намѣрихме голѣми каменни плочи, които сж служили като подъ на една зала. (Обр. 149). Размѣрътъ на плочитѣ е различенъ, единиятъ редъ плочи е 124 см. широкъ — плочитѣ сж 124×100 , 124×108 , 124×80 , другъ редъ е 84 см. широкъ съ плочи 84×98 , 84×57 см., трети редъ е 90 см. широкъ съ плочи 90×72 , 90×85 и пр. Дебелината на плочитѣ е 12 — 15 см. На западъ е запазенъ подътъ на вестибюла, тукъ плочитѣ сж 54×92 , 54×60 ; 37×56 , 37×59 , 37×50 и пр.

Но като копахме по-долу, намѣрихме, че зданието, въ което стаитѣ сж били постлани съ поменатитѣ голѣми плочи, е било построено върху развалинитѣ на едно по-старо здание, отъ което намѣрихме толкова следи, че може да се опредѣли планътъ му.

Юженъ зидъ

50 см. по-дълбоко отъ нивото на поменатитѣ голѣми плочи намѣрихме най-долния редъ камъни отъ основитѣ на старото здание. На сжщото ниво сж и остатъцитѣ отъ подовитѣ плочи на това здание и тротоарътъ внѣ отъ зида, постланъ съ плочи. Значи зданието тукъ се почва съ тротоаръ, който има рамка съ вертикално поставени каменни плочи. Тѣзи бордюрни плочи сж 22×60 см. (и по-малки) съ 10 — 13 см. дебелина. (Обр. 150). Плочитѣ,



Обр. 150. — Тротоарътъ.

Fig. 150. — Trottoir autour de la construction.

съ които е постланъ тротоарътъ сж, 123×113 , 63×92 , 65×44 , 35×75 см. т. е., различни по дължина и широчина и не сж слагани по еднакво широки редове. Дебелината имъ е 17—11 см.

Следъ този 2-10 м. широкъ тротоаръ идва зидътъ, отъ който най-долниятъ редъ е запазенъ. (Обр. 151). Камънитъ сж 48×83 , 90×64 , 60×86 , 73×40 , 54×90 и пр.

По дължина идватъ камънитъ съ размеръ: 48, 90, 60, 73, 54, 83, 60, 144, 44, 60, 40 и пр., дебелината имъ е 20, 22, 25, 29 см. Т. е., камънитъ сж съ разни дължина и ширина. Обикновено следъ по-широкъ камъкъ има по-тъсенъ, сжщо и задъ по-широкитъ външни камъни идватъ по-тъсни вътрешни.

Този най-доленъ редъ е запазенъ по цѣлото си протежение до напрѣчния зидъ, т. е. до края на една голѣма зала. Но на западъ по продължението на зида се намира единъ камъкъ, подъ който има друга каменна плоча. Това значи, че въ втората, западна стая е имало още единъ по-дълбокъ редъ камъни. Това се обяснява съ факта, че теренътъ тукъ е наклоненъ надолу къмъ дерето. Въ тази частъ сж запазени нѣкои отъ най-долнитъ плочи, но и много плочи отъ тротоара.

(И така: тротоарътъ и най-долниятъ камененъ редъ отъ зида сж на едно ниво, а по-долу въ първата стая има още по-дълбоко единъ редъ отъ зида).

Отъ втория редъ сж запазени само два камъка: единъ отъ първитъ камъни на източната стая, 103×75 см. съ 30 см. дебелина, (задъ него има следи отъ по-тъсенъ камъкъ) и крайниятъ камъкъ въ северо-източния жгълъ, който е 107×44 см. и 40 см. дебелъ.



Обр. 151. — Южниятъ зидъ.

Fig. 151. — Le mur méridional de la grande salle.

Широчината на тоя зидъ може да се опредѣли, именно: 1) запазениятъ прѣвъ камѣкъ въ юго-източния жгълъ е 107 см. широкъ (а другиятъ камѣкъ е 75 см. широкъ, но задъ него има още остатъци отъ по-тѣсенъ камѣкъ). Освенъ това въ юго-западния жгълъ на тая стая последниятъ камѣкъ отъ долния редъ е 106 см. широкъ (надъ него два камѣка заедно сж сжщо толкова широки), а отъ остатъцитѣ отъ пода прѣвиятъ камѣкъ се почва съ нѣколко само см. отъ дѣсната линия на тѣзи камѣни. Така широчината на зида е 110 см.



Обр. 152. — Източень зидъ. — Fig. 152. — Le mur oriental de la grande salle.

Източень зидъ

На изтокъ (обр. 152) следъ крайния камѣкъ на южния зидъ, следъ 26 см. праздно мѣсто, идва единъ ороменъ камѣкъ съ 210 см. дължина и 82 см. широчина, после другъ съ 50 см. дължина и 87 см. широчина, после единъ съ 95 см. дължина и 57 см. широчина, следъ това другъ съ 42 см. дължина и 90 см. широчина, после единъ съ 135 см. дължина и 56 см. широчина, следъ това 50 см. дългъгъ фрагментъ. Всички тия камѣни сж 40 см. дебелы.

Отъ това е ясно, че въ втория редъ камѣнитѣ отъ източния зидъ сж поставени така, че следъ камѣкъ поставенъ на широчина следва камѣкъ на дължина (210, 50, 95, 42, 135, 50).

Широчината на зида тукъ по най-широкитѣ камѣни е 90 см. Обаче виждаме, че подъ тѣзи камѣни, каменниятъ редъ се издава по-нашироко.

Обр. 153). Долният редъ е запазенъ по цѣлото протежение на зида — 8.5 м. вътрешно. Долнитъ камъни сж 50×82 , 100×76 , 67×89 и пр. и 30 см. дебели, и както казахме тѣ се продължаватъ и по-навътре отъ линията на горнитъ камъни: така подъ огромния камъкъ на 35 см. широчина, сжщата линия е запазена до края въ този редъ. Това значи, че зидътъ и тукъ е билъ 110 см. широкъ, и вътрешнитъ камъни отъ горния зидъ вече липсватъ. Близу до зида се намира линията на единъ четиригълникъ, една висока подставка за пода на по-нова постройка, вѣроятно подъ за плочитъ: ломени камъни въ



Обр. 153. — Юженъ зидъ.

Fig. 153. — Le mur méridional de la grande salle.

дебелъ пластъ, а отгоре малки неправилни плочи, вѣроятно събирани отъ неправилни подови плочи на разрушеното старо здание. Но на северо-западната половина камънитъ на старото здание отиватъ малко и подъ четиригълника, т. е. вѣнъ отъ линията на източния зидъ. Това значи, че тукъ има малкъ остатъкъ отъ пода, и така подътъ и тукъ е на нивото на долнитъ камъни. Сжщо и задъ огромния камъкъ сж запазени нѣколко плочи, пакъ на сжщото ниво. (Об. 154).

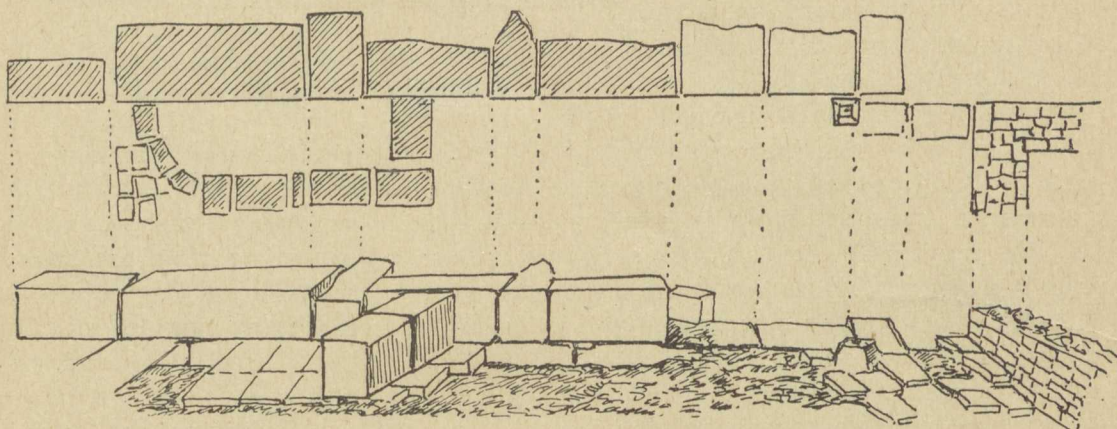
Северенъ зидъ

Тукъ много малко е останало отъ зида, но пакъ имаме данни, отъ които може да се опредѣли зида. Именно: 1. Линията на последната плоча отъ долния редъ на източния зидъ; 2. Задната линия на останалитъ камъни отъ зида (камънитъ сж 15 см. дебели); 3. Линията на запазенитъ тротоарни плочи.

Тротоарнитѣ плочи тукъ сж 56×68 , 54×75 , 42×67 , 113×75 , 75×66 и пр., т. е. и тукъ както и на югъ иматъ различна дължина и ширина. Дебелината имъ е около 15 см. Широчината на запазения тротоаръ е 170 см. (Вмѣсто тротоарнитѣ плочи на югозападния жгълъ канарата е била издълбана въ 120 см. широчина, отъ които на края 28 см. като бордюръ). Ако предположимъ, че тротоарътъ е билъ такъвъ, както на югъ, има 10 см. за бордюръ, 170 см. запазена широчина, и още 30 см. за липсващи камъни. Тогава остава отъ тукъ до задната частъ на запазенитѣ камъни 100 см.

И така ние трѣбва да вземемъ зида и тукъ 110 см.

Останалитѣ камъни отъ зида, както и тротоарнитѣ камъни тукъ се падатъ на 85 см. подъ нивото на пода отъ голѣми плочи.



Обр. 154. — Източень зидъ. — Fig. 154. — Le mur oriental da le grande salle.

Западенъ зидъ

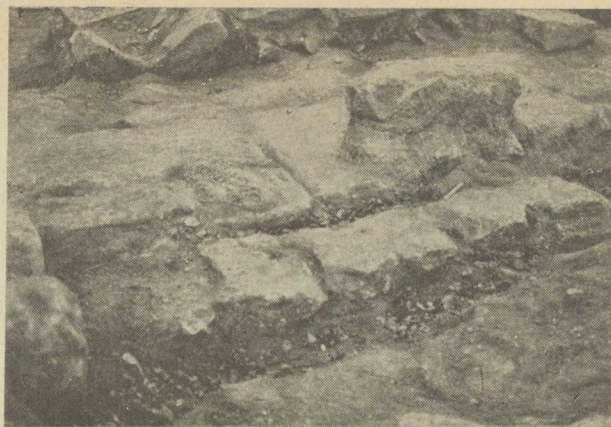
На западъ, северниятъ и южниятъ зидове сж прекжснати при 14-тия м. съ напрѣченъ зидъ. Отъ него най-долнитѣ камъни на основата сж запазени до половината (източна) на зида. Първиятъ камъкъ е краятъ на южния зидъ. Следъ това идва единъ камъкъ съ 110 см. дължина и 66 см. широчина, а после единъ съ 40 см. дължина и 100 см. широчина, а после другъ — съ 84 см. дължина и 42 см. широчина, следъ това единъ съ 35 см. дължина и 80 см. широчина, после другъ съ 95 см. дължина и 46 см. широчина, следъ това единъ съ 20 см. дължина и 80 см. широчина. Камънитѣ сж срѣдно 30—40 см. дебели.

Отъ това е ясно, че камънитѣ и тукъ сж слагани съ известна правилностъ: следъ камъкъ поставенъ на широчина, идва камъкъ поставенъ на дължина.

Задъ поставенитѣ на дължина камъни навжтре има по-тѣсни камъни. Така задъ камъкътъ, който е широкъ 56 см. има два други, единиятъ е 30 см., а другиятъ — 40 см. широкъ.

Отъ това се вижда, че широчината на зида е била и тукъ 110 см. Именно западната линия на останалитѣ плочи отъ пода почватъ само на 15 см. далечъ отъ края на втория камъкъ на западния зидъ, а той е 100 см. широкъ. (Запазенитѣ въ югозападния жгълъ 6 камъни на пода отъ голѣмата зала сж $40 \times 27/25$ см.)

На външната — западната — страна на този напръчен зидъ се намиратъ — на сжщото ниво, както долниятъ редъ отъ зида, и плочитѣ отъ пода на старото здание — редъ плочи, които иматъ различни размѣри (37×30 и пр. съ 10 см. дебелина), подобни на плочитѣ на голѣмата зала. Тѣхъ трѣбва да вземемъ за подови плочи (обр. 155) на западната стая. Задъ първитѣ плочи отъ пода, на 55 см. задъ зида се издига насипъ 60 см. високъ, надъ който се вижда камененъ редъ отъ малки дѣлани



Обр. 155. — Остатъкъ отъ подови плочи.
Fig. 155. — Restes de pavement.

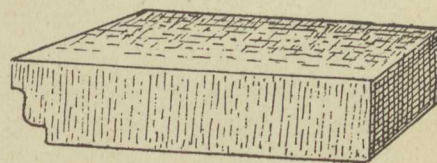
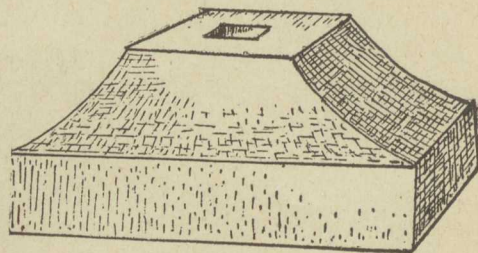
камъни, а надъ него редове плочи (обр. 156). Тази частъ е на сжщото ниво, на което сж горнитѣ подови плочи на новото здание въ голѣмата зала. Но плочитѣ се намиратъ само въ тѣсно пространство и то около срѣдата.

Че старото здание тукъ се е продължавало, се вижда не само отъ запазенитѣ на много мѣста плочи на пода на сжщото ниво, но и отъ това, че остатъци отъ зида се виждатъ и на тритѣ страни. На северъ има само два камѣка отъ зида. Запазенитѣ на югъ два камѣка отъ зида ясно показватъ, че зидътъ и тукъ е билъ толкова дебелъ, както и при голѣмата зала. На западъ е останала цѣла северната половина отъ зида. На югъ и северъ, отъ запазенитѣ плочи се вижда, че и тукъ е имало тротоаръ. На югъ тротоарътъ е билъ сжщо така широкъ, както при голѣмата зала. Така е било и на северъ. Тукъ, обаче, тротоарътъ свършва при голѣмия камѣкъ, при който е било построено зданието.

Тази стая — антре — е била 7 м. дълга и широка колкото голѣмата зала — 8.5—8.75. Тя е била постлана съ подъ отъ малки камъни и само по срѣдата между



Обр. 156. — Насипъ съ двата пласта.
Fig. 156. — Couche double de décombres.



Обр. 157. — Подставка за колона.
Fig. 157. — Base de colonne.



Обр. 158. — Две стаи постлани съ плочи. — Fig. 158. — Pièces pavées de dalles.



Обр. 159. — Стаичка съ водопроводна трѣба. — Fig. 159. — Pièce avec conduite d'eau.

дветъ ѝ врати е имало пжтека отъ голѣми плочи. Тя е била оградена съ дебелъ зидъ, — 110 см. широкъ 1 м. На изтокъ отъ запазената частъ на западния зидъ има една подставка за дървена или желѣзна колона. (Обр. 157).

Като продължихме разкопкитѣ при източния зидъ, до северо-западния жгълъ, дето липсватъ камъни отъ втория редъ, намѣрихме една малка основа за подпорна колона — желѣзна, или дървена — за врата; 35×35 см. горе 20×20 см., а до нея единъ зидъ за порта. Следъ това две стаи, чийто жгълъ пада до северо-западния жгълъ на голѣмото здание, само на 7 см. разстояние отъ него, т. е. тѣзи стаи сж били пристроени. Първата стая е 4.10×4 м., а втората 4×4 м. Широчината на зида е 80—70 см. И дветѣ стаи сж постлани съ каменни плочи, които сж 5—7 см. дебели, съ различна голѣмина (74×70 , 80×50 , 55×50 см. и пр. (обр. 158). Зиждоветѣ сж отъ малки дѣлани камъни съ различна голѣмина, 45×25 и пр. Въ северния зидъ на стая № 2 най-долу има единъ редъ тухли — фрагменти отъ известнитѣ отъ голѣмата зала тухли 33×33 см. Между дветѣ стаи има 0.95 м. широка врата. Но отвънъ нѣма никжде мѣсто за влизане въ тѣзи стаи. Освенъ това подътъ на стаитѣ пада низко не само въ сравнение съ голѣмитѣ подови плочи на новото здание, но и съ пода на старата постройка.



Обр. 160. — Монастирскитѣ стаи.
Fig. 160. — Restes du monastère.

На югъ отъ тѣзи две стаи има праздно мѣсто. Тукъ и първоначално не е имало нищо. Тукъ е билъ входътъ, както показватъ следитѣ отъ вратата. Но задъ запазенитѣ камъни отъ втория редъ на източния зидъ отъ голѣмата зала намираме строежъ. Както видѣхме, най-долниятъ редъ не се свършва тамъ дето е зидътъ, а се продължава на изтокъ въ единъ четирижгълникъ съ 80 см. дължина и на 170 см. широчина. Тукъ се намира една малка стаичка построена отъ едри камъни. Задъ тази стаичка само на 20 см. разстояние намѣрихме единъ зидъ отъ малки дѣлани камъни, подкрепени съ парчета керамики. Този зидъ принадлежи сигурно къмъ по-ново време. Той е задна



Обр. 161. — Кухнята съ пещъта. — Fig. 161. — La cuisine avec le four.

часть на една стаичка, 3 м. широка, 1.40 м. дълга, една огромна водопроводна трѣба — съ дупка на срѣдата — минава презъ зида до пода. На западния жгълъ има врата 0.90 м. широка. (Обр. 159).

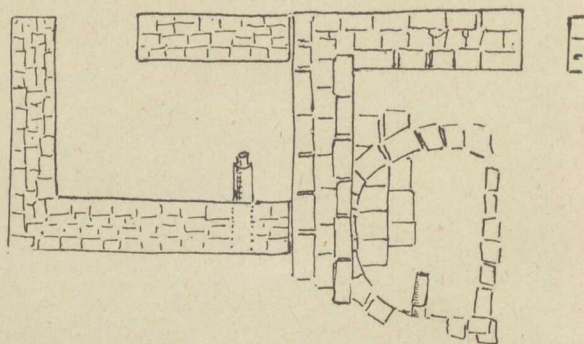
На източната страна зидътъ продължава покрай други стаи на 25 м. дължина (обр. 160). Тукъ има още три стаи. Западниятъ зидъ на тѣзи стаи, пъкъ е 70 см. широкъ и съ 20 см. широкъ цокълъ. Този зидъ е пристроенъ до северо-източния жгълъ на зида на старото здание. Отъ края на втората стая отива на изтокъ единъ зидъ, при който намѣрихъ две стаи, а сжщо и една стаичка на югъ отъ последната стая.

Първата стая до стария зидъ е 5×4 м. Северниятъ ѝ зидъ е запазенъ на 130 см. височина, източниятъ ѝ зидъ е 80 см., а западниятъ 70 см. широкъ. Съ сигурностъ може да се опредѣли предназначението на тази стая. Долепена

до северния ѝ зидъ се намира една кръгла пещъ. (Обр. 161). Най-долу се намира варъ, надъ това тухли, после изгорена глина, а надъ това пакъ тухли. Пещъта е построена отъ малки камъни. Въ нея намѣрихме парчета отъ разчупенъ сждъ. Въ тази стая — кухня води 1.40 м. широка врата, и водопроводни керамиди. (Обр. 162).

Следващата стая е 10.20 м. дълга и 4 м. широка. Въ началото, долепена до северния зидъ, има малка апсида. Отъ източния ѝ зидъ сж запазени само външнитѣ камъни, но нѣкъде и навътре има долу по единъ камъкъ. Западната ѝ стена е разрѣзана отъ две врати, но може би е имало и трета врата въ една разрушена частъ на зида.

Тази дълга стая тукъ не може да бжде друго, освенъ, трапезария на манастиръ. Въ манастиритѣ всѣкъде се намира до кухнята дълга стая съ апсида и повече врати — трапезария. Тази стая е била постлана съ тухли, както се вижда отъ една останала частъ. Нивото пада по-високо отколкото това на старото здание, т. е. принадлежи на новата епоха, въ която надъ разрушеното старо здание било построено ново, постлано съ голѣми каменни плочи. Прилепени до края на тази стая има още 4 стаи. На изтокъ две дълги, 9.80×4 и 7×4 м., а на югъ две малки по 4×4 м.



Обр. 162. — Стая съ водопроводна трѣба и кухнята.
Fig. 162. — La cuisine et la pièce avec conduite d'eau.

За да опредѣлимъ времето на разкопанитѣ постройки, трѣбва да проучимъ гробоветѣ, които открихме на разни мѣста.

Гробовете

Презъ време на разкопкитѣ открихме освенъ единични гробове, — които се намѣриха плитко до трапезарията, два детски скелета, и единъ разрушенъ гробъ на възрастно лице, — на три мѣста и групи гробове.

I-а група: При южния зидъ се откриха 10 гроба. Мѣстоположението имъ показва ясно (обр. 163), че тѣ произхождатъ отъ по-късно време, отъ епохата, когато първата постройка е била вече разрушена и тротоарътъ е билъ покритъ съ високъ насипъ. Именно: едни сж турнати на мѣстото на извадени плочи отъ тротоара, т. е., въ сравнение съ нивото на тротоара, съвсемъ плитко. Дори на едно мѣсто, за гробове IV и V (гробове броени отъ горе на долу), бордюрътъ на тротоара е билъ просто разрушенъ, за да се поставятъ мъртвитѣ, т. е. като сж копали отгоре естествено не сж знаели какво има долу. Още поинтересенъ е гробъ № VII: скелетътъ лежи просто надъ една плоча отъ тротоара. Като сж копали отгоре и намѣрили нѣкаква прѣчка, не искали да работятъ по-нататъкъ.

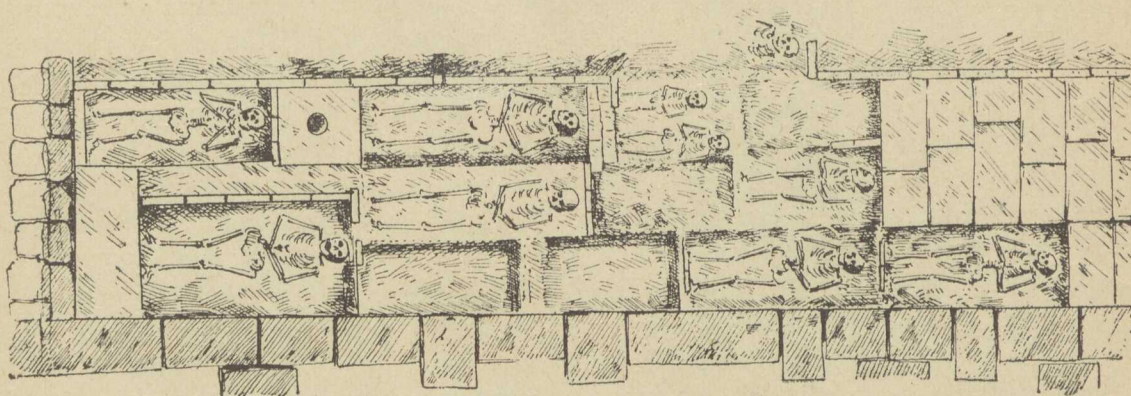
Мѣстоположението на гробоветѣ ни учи следното:

1. Старото здание съ тротоара е било вече отдавна разрушено, когато сж правени гробоветѣ. Копано е въ насипа върху тротоара и като е стигнато до плочитѣ, тѣ били извадени, освенъ на едно мѣсто, дето мъртвецътъ лежи надъ плочата.

2. Обаче въ едно отношение има правилностъ, северниятъ край на тротоара, — линията на стария зидъ — е граница на гробоветѣ.

Отъ това следва, че гробоветѣ сж били поставени когато старата постройка е била вече разрушена, но южниятъ зидъ е стоялъ, значи имало е ново здание съ зидъ върху основитѣ на старото.

3. Отъ гробъ № X ясно се вижда и друго. Той е поставенъ точно до зида на кухнята, цокловия зидъ, т. е. гробоветѣ били правени, когато стаитѣ до цокловия зидъ сж били вече построени.



Обр. 163. — Гробоветѣ при южния зидъ.

Fig. 163. — Tombes le long du mur sud.

Отъ факта, че за граница на гробоветѣ служи зидътъ на голѣмото здание и цокловиятъ зидъ, явствува, че стаитѣ принадлежатъ на нова епоха, защото зданието съ тротоара не е съществувало вече. Това показва сжщо, че когато сж построени тѣзи стаи, новиятъ зидъ е билъ изграденъ върху основитѣ на стария. И така планътъ на новото здание може лесно да се опредѣли.

За всичко това говори и фактътъ, че гробоветѣ трѣбва да сж принадлежали къмъ такава епоха, когато тротоарнитѣ плочи, т. е. дъното на изкопа за гробоветѣ е паднало най-малко толкова низко, колкото е разликата между пода на новото здание и тротоарнитѣ плочи, значи около 70 см. Сжщата разлика има между нивото на пода на стаитѣ — запазенъ на едно мѣсто въ трапезарията — и тротоарнитѣ плочи, както и на пода на старото здание. А пъкъ плочитѣ на пода отъ новото здание и тухлениятъ подъ на трапезарията се падатъ на едно ниво.

II. Намѣрихъ четири скелета до юго-западния жгълъ на голѣмата зала. Гробоветѣ лежатъ на 1 м. западно отъ този жгълъ, но точно до останалитѣ два камѣка на северния зидъ. Така че тѣ падатъ въ северо-западния жгълъ на първата стая на голѣмото здание, на мѣстото на изваденитѣ тукъ подови плочи, на еднакво ниво съ южнитѣ гробове. Това показва, че новото здание тукъ не се е продължавало, тъй като навѣрно гробоветѣ сж били вънъ отъ зданието.

Естествено, може да се предполага, че тѣзи четири лица сж били погребани въ притвора, както това е обичайно въ монастирскитѣ църкви.

Ако приемемъ това, можемъ да кажемъ и друго: точно тамъ, дето западниятъ зидъ се привършва, на мѣстото на изчезналитѣ вече камъни, се намиратъ два скелета. Това ни учи: 1) че зидътъ когато е построено новото здание е билъ вече разрушенъ както и сега и 2) че зидътъ, на новото здание, на западъ не е построенъ върху стария зидъ, а по на изтокъ, т. е. голѣмата зала на новото здание е била по-къса. Отъ мѣстото на четиритѣ гроба пѣкъ трѣбва да предположимъ, че зидътъ на антрето се почвалъ по на изтокъ, отколкото стария северенъ зидъ, или съвсемъ липсвалъ и е имало само входъ. Обаче, може да се предположи отъ гробоветѣ и това, че 4-тѣ гроба, а сжщо и двата, сж били въ предверието на новото здание.

III. Точно до северния зидъ на старото здание върху тротоарнитѣ плочи лежатъ два скелета (близо до юго-западния жгълъ на зида на голѣмата зала въ старото здание), поставени върху камъни. Тѣ показватъ, че зидътъ на новото здание тукъ е билъ построенъ върху стария зидъ и че напрѣчниятъ зидъ на новото здание е почвалъ по-наизтокъ отъ двата гроба (вѣроятно точно до тѣхъ).

IV. До източния зидъ намѣрихъ 5 скелета въ гробове правени отъ паднали отъ старото здание камъни и керамиди. Всичкитѣ тѣзи скелети бѣха заровени до зида и на югъ отъ стайтѣ постлани съ плочи. Отъ това е ясно, че тѣ сж заравяни по времето, когато монастирскитѣ стаи сж били вече построени.

Така навсѣкжде до зида на тази голѣма зала, обитателитѣ сж погребвали въ по-ново време умрѣлитѣ си. Значи въ една епоха, когато сж били вече построени монастирскитѣ стаи и надъ основитѣ на голѣмата зала е била издигната нова постройка, около тази зала сж били прилепени до зида ѝ гробове. Отъ това трѣбва да заключимъ, че тази зала е служила въ новата епоха за монастирска църква, защото обичаятъ е да се копаятъ гробове до зида на монастирска църква. Вѣрно е, че не открихме апсида, обаче ние на изтокъ имаме сега само два реда камъни отъ основата на старото здание, а нищо не е останало тукъ отъ новото, което е било построено надъ останалитѣ до наше време части. Въ полза на заключението ни, че тукъ е имало апсида, т. е. че голѣмитѣ горни плочи сж били подъ на църква, говори и обстоятелството, че всичкитѣ мраморни парчета отъ плочи се откриха тъкмо отъ горния пластъ до срѣдата на източния зидъ.

Предметитѣ за украшение намѣрени въ гробоветѣ ще ни позволятъ да опредѣлимъ времето когато е построенъ тоя монастиръ. Скелетитѣ сж тургани на всѣкжде между камъни и тухли, произходящи отъ старото здание. За ковчези говорятъ намѣренитѣ навсѣкжде въ гробоветѣ гвоздеи, а въ скелети група II, сжщо и желѣзни панти.

Въ южната група, въ гробъ, № V намѣрихме сребѣренъ пръстенъ; въ гробоветѣ № VI, VII и X по една обеща. Въ група № II отъ единъ гробъ намѣрихме обеща, въ група IV, въ единъ гробъ обеща; въ другъ — напръстникъ, амулетъ и единъ предметъ за украшение.

Петтѣ обеща и пръстенътъ произхождатъ отъ XII—XIII в. Тѣ сж отъ времето, къмъ което принадлежи и Мадарската гробница. Че селището е било презъ XII—XIII в. въ цвѣтущо положение, показва старославянскитѣ надписъ. И така трѣбва да предположимъ, че монастирътъ е отъ сжщата епоха.

Действително знаемъ, че презъ времето на Иванъ Асена сж направени много манастири. Така можемъ да смѣтаме и Калугерския манастиръ като граденъ въ това време.

Трѣбва да забележимъ още, че за построяването на манастира не сж били използвани едри, а, по-обичая на времето, малки дѣлани камъни, които сж добити отъ близката скала. Камънитѣ сж слепвани съ каль. Тухли въ строежа не сж употребявани, освенъ на две мѣста — парчета керамиди въ западния зидъ на банята и парчета тухли въ западния зидъ на стая № 2. Освенъ това, тухли се намиратъ въ пещъта и като подъ на трапезарията. За покриване на манастира сж послужили намѣренитѣ въ старото здание голѣми плоски керамиди и обли керамиди. Едри камъни има само като остатъци отъ първоначалния строежъ (старото здание), а другаде строежътъ е отъ по-малки дѣлани камъни.

* * *

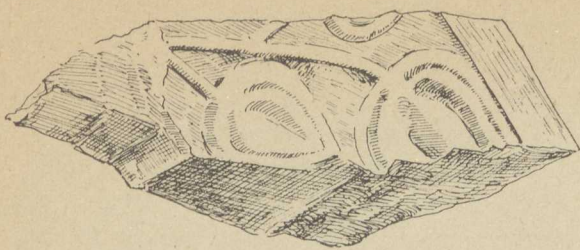
Остава да установимъ произхода и предназначението на старото здание.

Основата на постройката е отъ едри камъни, положени така, че следъ камъни, поставени на широчина, идватъ такива, сложени на дължина. И така, поради строежа ѝ, постройката трѣбва да отнесемъ къмъ прабългарскитѣ здания въ Плиска, Мадара и Преславъ. За сжщото говори и фактътъ, че се намѣриха безбройни керамиди съ знаци, подобни на които сж известни отъ прабългарскитѣ здания. Тѣзи керамиди сж били използвани по-късно и за покриване на новата постройка.

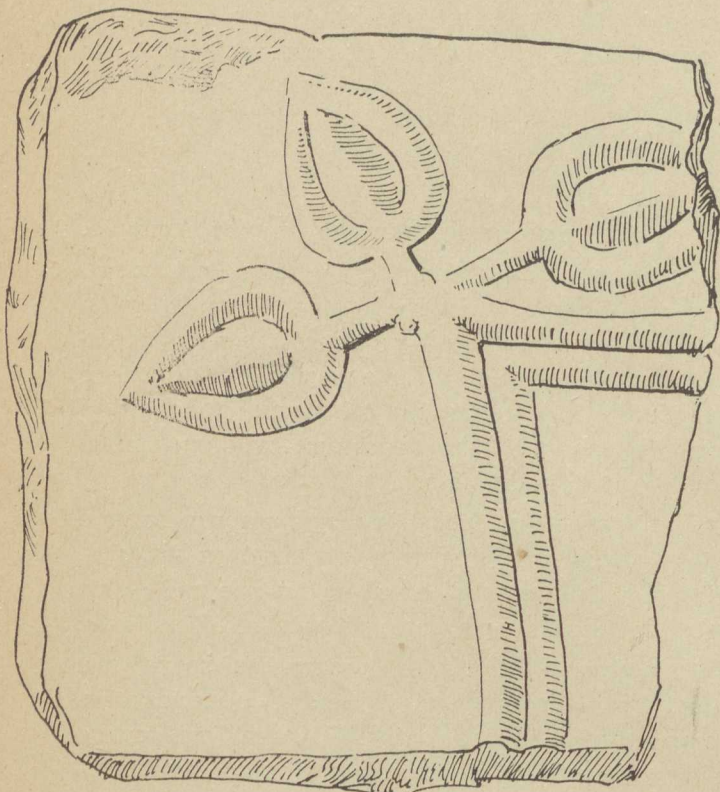
Още по-важно е, че въ долния пластъ — въ останкитѣ отъ старото здание — намѣрихме доказателства, които ни даватъ възможностъ да опредѣлимъ, отъ една страна, предназначението на зданието, а отъ друга — да установимъ, отъ кое време произхожда гробницата Кирика.

Именно, между мраморнитѣ кжсове отъ стария пластъ излѣзоха два такива съ листови орнаменти (обр. 164). Сжщиятъ орнаментъ се намира въ кръста надъ лѣвия гробъ въ Кирика. Дори едното парче е частъ отъ сжщо такъвъ кръстъ, какъвто имаме въ Кирика (обр. 165). И не само орнаментитѣ сж съвършено еднакви, но въ фрагмента се вижда и остатъкъ отъ точно такъвъ кръстъ (обр. 166), дори въ голѣмината на листата има пълна еднаквостъ. Това показва, че кръстътъ въ Кирика и по размѣръ е такъвъ, какъвто е билъ тоя на мраморната плоча. Това напълно се установява отъ намѣрения мраморенъ фрагментъ (обр. 167).

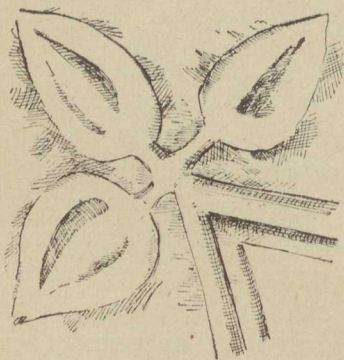
Отъ всичко това можемъ да установимъ по единъ положителенъ начинъ, че Кирика и старото здание произхождатъ отъ една и сжща епоха. Това ще ни послужи сжщевременно и да установимъ точно времето на зданието. Въ строежа открихме прабългарската традиция и прабългарския строителенъ материалъ. Но зданието вече служи за християнски цели и има връзка съ една християнска гробница. Това значи, че постройката за която е речъ, произхожда отъ времето на първото българско християнство или съ други думи, тя е отъ края на IX или началото на X в. Ако сравнимъ този орнаментъ съ намѣренитѣ орнаменти въ Преславъ, ще откриемъ значителна разлика: листата въ Калугерица не сж геометризираны и говорятъ за антични образци. Но



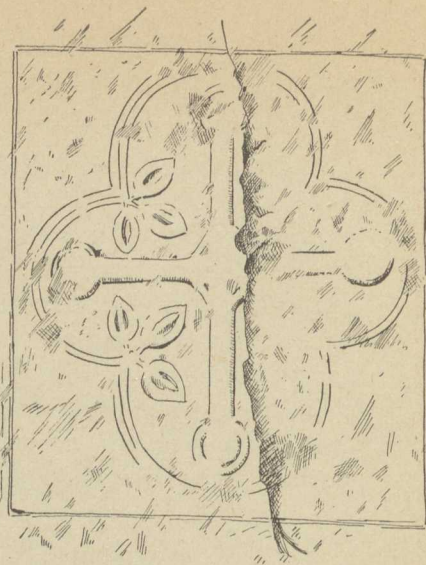
Обр. 164. — Мраморенъ кжсъ.
Fig. 164. — Fragment de marbre sculpté.



Обр. 166. — Часть отъ мраморенъ кръстъ.
Fig. 166. — Fragment de croix sculptée.



Обр. 167. — Часть отъ кръстъ
надъ гроба. — Fig. 167. —
Detail de la croix sculptée
dans le mur.



Обр. 165. — Кръстъ надъ южния гробъ.
Fig. 165. — Croix sculptée au-dessus de
la tombe méridionale.



Обр. 168. — Часть отъ мраморенъ кръстъ.
Fig. 168. — Fragment de croix sculptée.

това свободно третиране на листата, както ми обърна внимание г. Н. Мавродиновъ, не е присъщо само на античната епоха, то се срѣща дори до края на IX в., напр. въ Скрипу (873/874 г.). Прочие имаме паралели отъ края на IX вѣкъ.

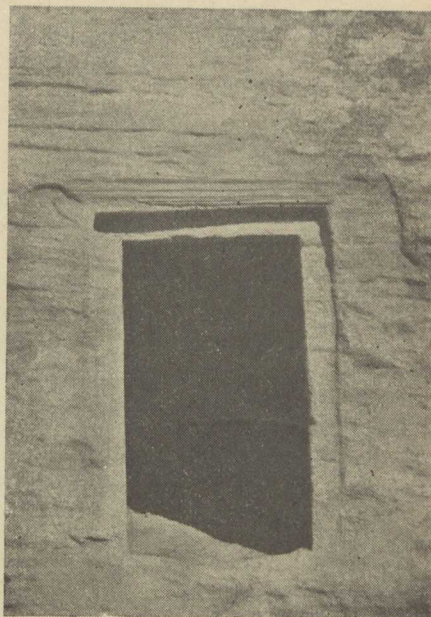
Възъ основа на гореказаното можемъ да твърдимъ, че гробницата Кирика, е отъ края на IX в. или началото на X в. Скални гробници има на много мѣста на Балканския полуостровъ,¹⁾ но нашата гробница е много по-изкустно изработена (обр. 169) отъ другитѣ. Кирика е действительно великолепно, съ голѣмъ трудъ изработена гробница, направена естествено за много високопоставени лица, по всѣка вѣроятностъ служила за гробница на нѣкои отъ членоветѣ на царското семейство.

Така трѣбва да приемемъ, че Кирика е християнска гробница отъ края на IX в. или началото на X вѣкъ, на българското царско семейство. Можемъ да мислимъ за Борисовото или Симеоновото време. Последното, обаче, спокойно можемъ да изключимъ, тъй като Симеонъ е направилъ Преславъ църковенъ и политически центъръ и естествено всичката му грижа ще била съсредоточена въ Преславъ и така и гробницата на царското семейство отъ това време следва да се търси тамъ. Остава да мислимъ само, че постройката е отъ Борисово време.

Следъ това трѣбва да си зададемъ въпроса, за какво е могло да служи построеното на нѣколко метра отъ гробницата здание, като забележимъ пакъ, че и по време не можемъ да го отдѣлимъ отъ Кирика.

Кирика не е друго освенъ костница-гробница и естествено тамъ сж служили свещеници; както виждаме тя е имала двойна врата — пазили сж я. Тя е била отворена само при богослужение. И така, сигурно е, че въ връзка съ Кирика е имало постройка, дето сж живѣли монаси, които сж пазили и обслужвали гробницата.

Следъ като се установи така, че старата постройка има връзка съ гробницата, явява се въпросътъ, какво е предназначението на голѣмата парадна зала, построена почти съ масщабъ на плисковскитѣ, преславскитѣ и мадарскитѣ зали. То е обяснимо само, ако допустнемъ, че тукъ е живѣло нѣкое много високопоставено лице, при което сж идвали голѣмци на съвѣщание. И така трѣбва да се предполага, че тази постройка не далечъ отъ Плиска е била построена първоначално като манастиръ на царското семейство, въ който е имало една голѣма зала, дето се приемали идващитѣ по държавни работи посетители.



Обр. 169. — Входътъ на Кирика.
Fig. 169. — L'entrée de la grotte Kirika.

¹⁾ Шкорпилъ К., Археологически бележки отъ Странджа-планина. ИБАД III (1913) 253—56; СбНУ VII, 61—65; VIII, 27—31; Изв. РАИ К/в X, гл. XVIII.

Следъ всичко това, вѣрвамъ, нѣма да бжде пресилено, ако задамъ въпроса: не можемъ ли свърза тѣзи постройки съ това, което знаемъ за князь Бориса, именно, че той въ старитѣ си години предалъ трона си, на най-голѣмия си синъ Владимиръ, подстригалъ се монахъ и се прибралъ въ манастиръ?

Трѣбва да предположимъ, че князь Борисъ при скалитѣ близу до столицата си, близо и до стария култовъ центъръ Мадара — надъ Калугерица — построилъ за себе си манастиръ, за да се оттегли тукъ до края на живота си, въ скалата пъкъ направилъ гробницата си. Тоя манастиръ е останалъ по-късно за пазителитѣ, служителитѣ при гроба на светеца.



Обр. 170. — Голѣмата зала. Fig. 170. — La grande salle.

Съвсемъ отговаря на това предположение не само изработката и времето на гробницата, но и разкопаната подъ нея постройка. Именно тукъ намѣрихме една парадна зала. А ние знаемъ, че князь Борисъ, макаръ че се е отстранилъ въ манастиръ, продължавалъ да упражнява влияние върху държавнитѣ работи. Така когато видѣлъ, че християнството се намира въ опасност, излѣзълъ отъ манастира, свалилъ сина си Владимира, съ мечъ унищожилъ неприятелитѣ на младото българско християнство, провъзгласилъ за князь другия си синъ — Симеонъ и пакъ се върналъ въ манастира. Сигурно е, че той и по-късно чакъ до смъртта си — 907 — постоянно ималъ влияние въ управлението; въ тежки моменти идвали при него въ манастира, да се съветватъ съ мѣдрия князь-монахъ. Имаме напр. сведения, че въ време на маджарското нашествие

се обърнали къмъ него. Така като намираме въ Калугерица една голѣма парадна зала, (обр. 170), трѣбва да приемемъ, че тя е служила за държавни съвѣщания.

Скална гробница се намира и въ т. н. Саръ-деликъ. Въ описанието на Шкорпила липсватъ най-важнитѣ данни: предъ входа има прабългарски знакъ и надъ единия гробъ се вижда кръстъ. А тоя кръстъ на четиритѣ си края се свършва сжщо така въ трапецъ, както и повечето преславски кръстове. И така и тукъ намѣрихме паметникъ приблизително отъ сжщото време, както Кирика и старото здание подъ него.

Старото здание по планъ трѣбва да сравнимъ съ Мадарското здание — палата, срв. още и плановетѣ на византийскитѣ дворци: палатъ съ притворъ и приемна зала. Стаитѣ за живѣне сж били по-малки и по-леко строени. Ето защо естествено е, че нѣма следа вече отъ тѣхъ, докато отъ здравата постройка е останало малко нѣщо.

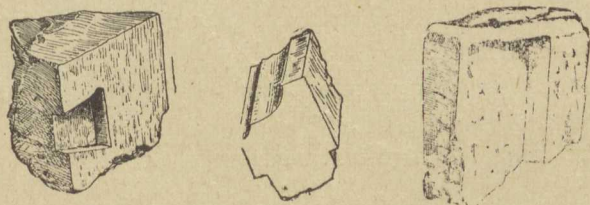
СТРОИТЕЛЕНЪ МАТЕРИАЛЪ

1. Каменни квадри и каменни плочи

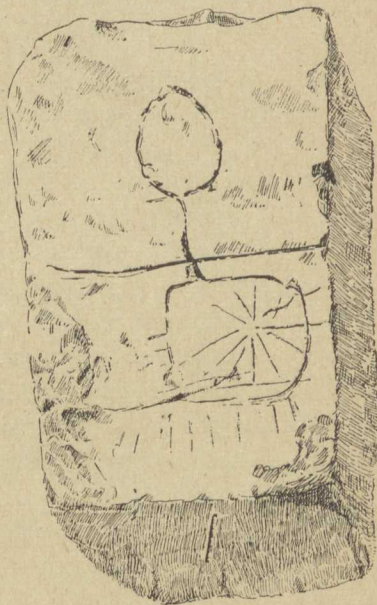
Основитѣ на старото здание сж построени отъ грубо изработени каменни квадри, споени съ калъ. Въ най-долния редъ камънитѣ иматъ дължина отъ 110 до 73 см., а широчина отъ 85 до 40 см. и височина 30—40 см. Вториятъ редъ е отъ квадри 107 до 87 см. дължина, 75 до 42 см. широчина и около 40 см. дебелина. Тукъ има въ източния зидъ два по-едри камъка: съ 210 и 135 см. дължина, а въ южния съ 144 см. дължина.

И така камънитѣ сж по-малки отъ онѣзи въ тронната палата въ Плиска, а по едри отъ камънитѣ на малкия дворецъ и на крепостъта. Въ Мадара камънитѣ на палатата сж 100×50 см., а на светилището по-малки 65×30 см., 70×20 , 50×25 .

Тротоарнитѣ плочи сж 123—65 дълги, 113—44 широки и 17—11 см. високи. Бордюрнитѣ плочи сж $60-35 \times 22$ см. и 13—10 см. дебели. Сжщо и въ Плиска имаше настилка около тронния палатъ която пакъ имаше бордюръ отъ вертикално стоящи плочи (Абоба—Плиска 83 стр.)



Обр. 171. — Архитектурни фрагменти.
Fig. 171. — Fragments d'architecture.
20 пъти намалено.



Обр. 172. — Камъкъ съ рисунка.
Fig. 172. — Pierre gravée.

Камънитѣ на пода отъ старото здание сж малки: 40—30 см. дълги, 27—22 см. широки и 10 см. дебели.

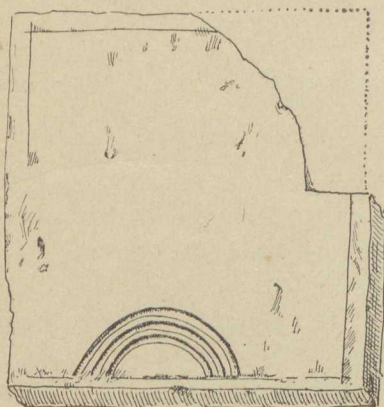
А монастирското здание е построено отъ малки камъни съ 47—30 см. дължина и 25—20 см. широчина, дебелината имъ е 20—7 см.

Каменитѣ плочи на пода сж 124—84 × 108—57 см. и 12—15 см. дебели, въ входа 92—50 × 54—37 см., а плочитѣ на дветѣ малки стаи сж 80—50 × 70—50 см. и 5—7 см. дебели.

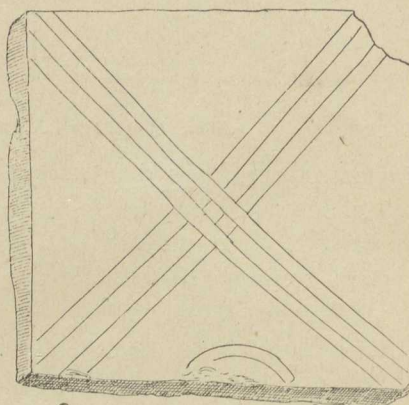
Камънитѣ произхождатъ отъ мѣстната скала. Въ монастира намѣрихме единъ камъкъ съ знакъ и единъ съ рисунка (обр. 172). Освенъ дветѣ бази, намѣрихме единъ камъкъ съ профилъ и нѣколко архитектурни фрагменти (обр. 171).

Тухли

Отъ старото здание сж останали камъни отъ основитѣ на най-долния редъ, а нѣкъде и отъ втория редъ. По-високи зидове сж намѣрени отъ новото здание, на мѣста съ доста голѣма височина (1 м. и 30 см.), но



Обр. 173. — Тухла.
Fig. 173 — Brique remployée.



Обр. 174. — Тухла.
Fig. 174 — Brique remployée.

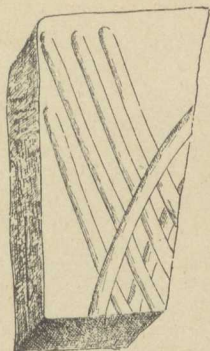
тухла нѣма никъде въ строежа. In situ намѣрихме само: 1. Въ зида на стаята № 2 въ северната страна долу единъ редъ тухли, които обаче сж само фрагменти произхождащи отъ другаде. 2. Въ западния зидъ на стаичката надъ източния зидъ отъ голѣмата зала се намиратъ кжсове отъ плоски керамици — пакъ взети отъ по-старо здание. 3. Подътъ на трапезарията е билъ постланъ съ квадратни тухли, отъ които нѣколко сж запазени: тѣ сж отъ жълта прѣстъ 45 × 45 см. и 5 см. дебели — нѣматъ никакви белези. 4. Въ пещъта се намѣриха различни видове тухли напр. 30 × 30 см. отъ 3.5 до 4.5 см. дебелина. — Тѣзи тухли сж отъ по-старо здание.

Въ насипа намѣрихме разни видове тухли. Квадратни силно изпечени червени тухли:

5	кжса	33 × 33 см.	съ 6 см. дебелина (обр. 173)
2	"	34 × 34 "	" " " "
1	кжсъ	33 × 33 "	" 4.5 см. " (обр. 174)
1	"	33 × 33 "	съ 4 " "

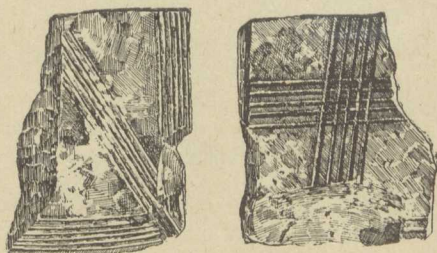
Естествено има и много фрагменти отъ този видъ тухли.

На едната страна на тѣзи тухли има остатъкътъ отъ хоросанъ. На другата страна пъкъ се намиратъ белези направени съ прѣстъ или остъръ инструментъ. Отъ факта, че тѣзи тухли сж еднакви съ късно-римскитѣ и византийскитѣ, може



Обр. 175. — Тухла.

Fig. 175. — Fragment de brique.
(5 пѣти намал.)



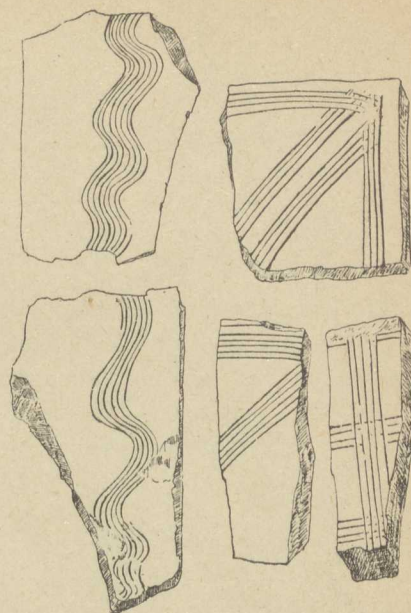
Обр. 177. — Тухла.

Fig. 177. — Fragments de briques.
(4 пѣти намал.)

да се смѣта, че тѣ сж взети отъ стари постройки. Обаче забележително е, че единъ фрагментъ отъ сжщия видъ тухла (6 см. дебелъ съ дължина 22 см. и широчина 16 см.) (обр. 175) има отгоре белези направени съ прѣстъ, а на страна прабългарски знакъ. Това значи, че прабългаритѣ сж правили тухли по византийски образецъ.

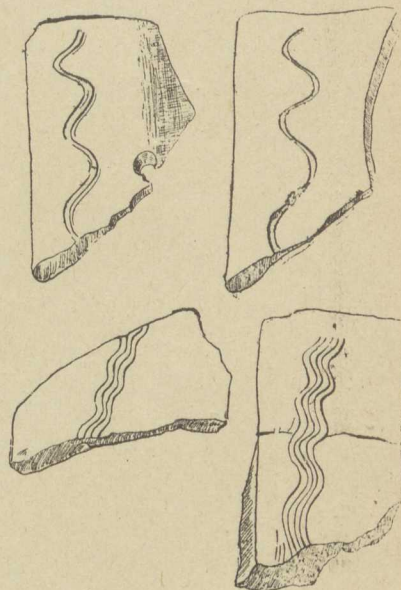
Вториятъ видъ тухли сж по-тънки, съ различна дебелина и съ прави бразди, съ рамки съ врѣзани 2, 4 или 6 линии и съ 6 или 8 диагонални линии и пр. (обр. 176—177). Отъ гѣзи тухли ние имаме само фрагменти. Тѣ сж отъ жълта прѣстъ. Дебелината имъ е 2.6 4, 4.5 см.

Имаме подобни тухли и съ 2, 4, 6 вълнообразни линии, единъ фрагментъ 2 см., другъ е 2.5 см., а трети 3.5 см. дебелъ. (обр. 178). За тухлитѣ срв. Абоба—Плиска табл. XLl и Ll.



Обр. 176. — Тухли.

Fig. 176. — Fragments de briques.
(6 пѣти намал.)



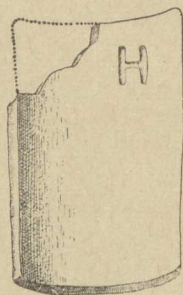
Обр. 178. Тухли.

Fig. 178. — Fragments de briques.
(6 пѣти намал.)

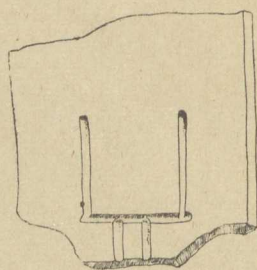
Керамиди

Фрагменти отъ голѣми плоски керамиди¹⁾ намѣрихме навсѣкжде въ насипа. Много отъ парчетата иматъ знаци. Въ най-голѣмо количество излѣзоха такива отъ пещъта и отъ дветѣ стаи постлани съ плочи, дето се намѣриха и цѣли керамиди.

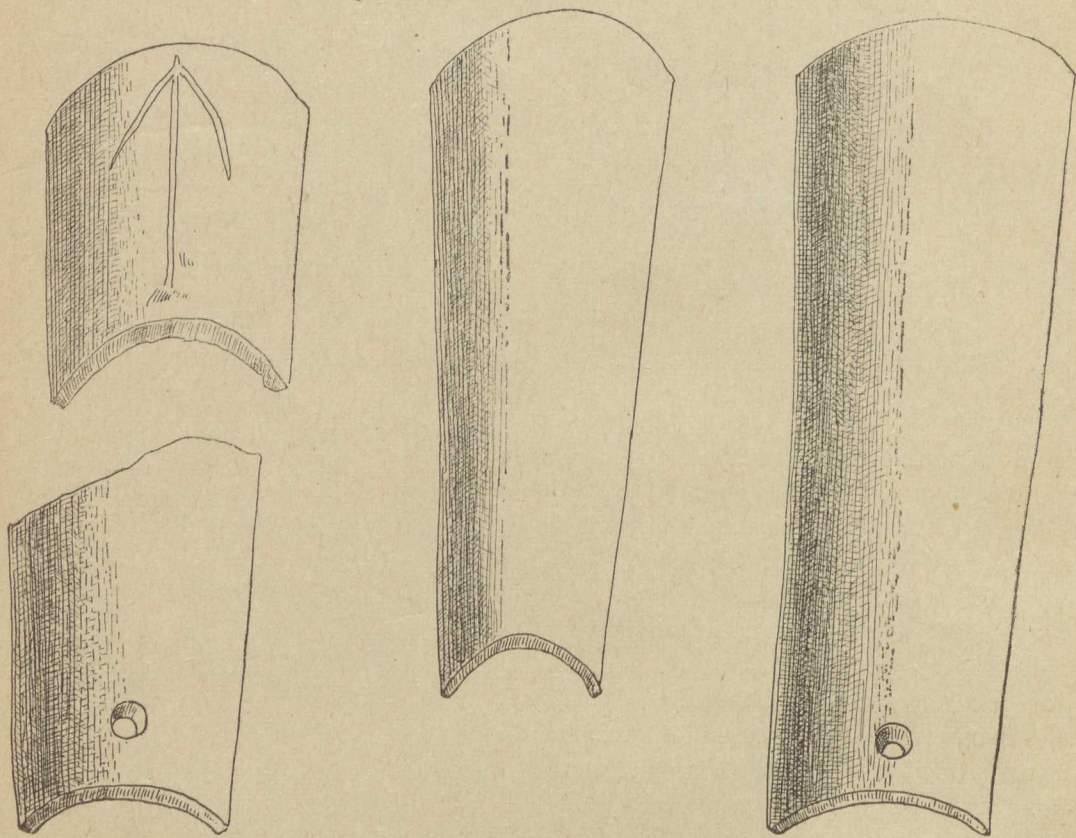
1, Тѣзи изцѣло запазени екземпляри, намѣрени въ поменатитѣ стаи, сж 52 см. дълги и 34 см. широки — мѣрени отвънъ. А отвътре мѣрено 50 см. дълги и 31 см. широки съ 2—2.5 см. дебелина — отъ бѣло-жълтеникава прѣстъ. Тѣ сж съвсемъ малко изкривени, амплитудата имъ е вътрешно 4 см. На вътрешната имъ страна, горе въ дѣсния жгълъ



Обр. 179. — Керамида.
Fig. 179. — Tuile.



Обр. 180. — Керамида.
Fig. 180. — Fragment
de tuile.



Обр. 181. — Керамиди. — Fig. 181. — Tuiles.

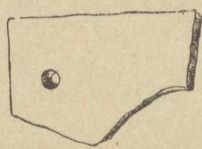
¹⁾ Въ описанието ми на знацитѣ отъ Мадара взехъ за керамиди само полукръглитѣ, а голѣмитѣ плоски керамиди вземахъ за тухли, понеже сж били употребявани не само за покриване на зданието. Нѣкои парчета сж употребени за попълване на фугитѣ, дори и въ зидовеѣ. Така и тукъ, на едно мѣсто въ зида, намѣрихме фрагменти отъ плоски керамиди. Естествено тѣхъ ние трѣбва да ги вземемъ за керамиди.

се намира знакъ въ видъ на **Н** направенъ съ пръстъ. (обр. 179). Сжщиятъ видъ знакъ съ сжщата отдалеченостъ отъ дѣсния горенъ жгълъ се намира и върху много фрагменти. 2. Сжщиятъ видъ керамида съ сжщитѣ размѣри (запазени само фрагменти) се намиратъ и съ знакъ **↑**, направенъ съ пръстъ — много фрагменти. 3. Сжщиятъ видъ керамида съ сжщитѣ размѣри (запазени само фрагменти) се намиратъ съ знакъ **Т**, който стои горе по срѣдата.

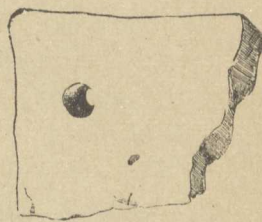
Намѣриха се безбройни фрагменти отъ такива керамиди и съ много други знаци — особено често се вижда знакътъ **М**.

Всички тѣзи фрагменти, както показватъ запазенитѣ въ цѣла широчина керамиди сж били сжщо 34 см. широки. Само една керамида съ единъ огроменъ знакъ е по-широка: вътрешно 35, външно 37 см. (дължината фрагмента — 33 см.) (обр. 180).

Както ще видимъ на друго мѣсто, знацитѣ ясно показватъ, че тѣзи керамиди произхождатъ отъ старо здание и така, щомъ като ги намираме навсѣкжде въ насипа, трѣбва да предположимъ, че тѣзи покривни керамиди сж били взети отъ развалинитѣ на старото здание за покриване на новото.



Обр. 182. — Керамида. Обр. 183. — Керамида.
Fig. 182. — Fragment de tuile. Fig. 183. — Fragment de tuile,
(7 пъти намалени)



Въ Плиска се намиратъ сжщиятъ видъ керамиди съ 51 см. дължина. Вътрешната имъ максимална ширина е 3.4 см., вдлъбнатина 2.8 см. Нѣкои отъ тѣхъ сжщо иматъ знаци.

Въ Мадара се намѣри фрагментъ отъ подобна керамида съ сжщата широчина. Срв. статията на Р. Попова въ сжщия томъ стр. 41.

2. Другата група керамиди сж полукръговидни и по голѣмина можемъ да да ги раздѣлимъ въ два вида, обаче широчината и дължината имъ е различна.

Еднитѣ сж по-дълги и по широки. Единъ запазенъ екземпляръ е 54 см. дълъгъ, широкиятъ му край е 18 см., тѣсниятъ 14 см., а дебелината е 1.5 см. На 3 см. отъ тѣсния му край се намира дупка съ 1.8 см. радиусъ. Сжщо такъвъ е и единъ фрагментъ. Запазената му дължина е 44 см., широчината му въ горния край (външна) е 16 см. (вътрешно 14 см.) — дебелината 2.2 см. — сжщо съ дупка при долния край. Дълб. му при тѣсния край 4 см. вътрешно.

Вториятъ видъ намираме въ единъ запазенъ екземпляръ съ следнитѣ размѣри: 45 см. дълъгъ — въ широкия си край 16 см. външно: въ тѣсния — 11 см., вънкашно дебелината му е 2 см.; дълбочината на широкия му край е 8 см., а на тѣсния почти 4 см. Срв. още два фрагмента (горната частъ запазена) съ знака **Н** (направенъ съ клечка). Тѣ сж широки въ запазения си широкъ край — вънкашно — 16 см. Дебелината имъ е 5½ см. (обр. 181).

И така тукъ намѣрихме полукръгли керамиди сжщо такива, както въ Мадара, съ тая само разлика, че до тѣсния край на по-голѣмитѣ има кръгла дупка.

Върху много кжсове отъ подобни керамиди се намѣриха знаци.

Тукъ трѣбва да спомена и за една водопроводна трѣба. Цѣлата околностъ е безводна. Само на западъ отъ разкопкитѣ има вода. Въ старо време и подъ Прохода е имало вода. Въ всѣки случай разкопанитѣ отъ насъ здания

сж били построени близо до водата. Кирика сжщо се пада близо до нея. Съ други думи, постройката е поставена тукъ поради близостъта на водата.

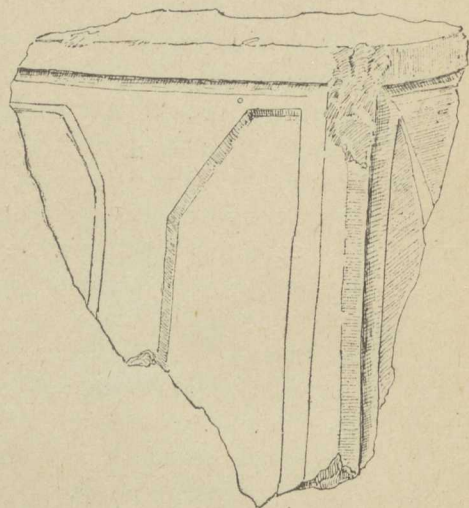
Водопроводъ до сега не се откри. Само на една стаичка до кухнята има една голѣма водопроводна трѣба, въ срѣдата съ дупка съ диаметръ 2 см.

Както видѣхме на много керамиди има такива дупки (обр. 182), както и на единъ 5 см. дебелъ камѣкъ, сжщо съ дупка и пр.

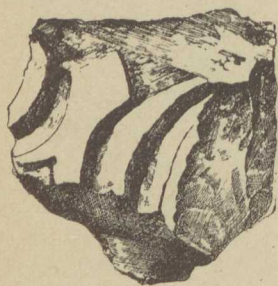
Мраморъ

Въ източната частъ, близо до зида на старата постройка, излѣзоха парчета отъ мраморни плочи съ дебелина 2, 3, 4, 5 и 5.2 см. Изкопахме и една цѣла плоча 30×28 см., гладка отъ горната страна.

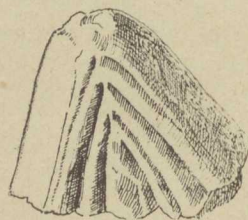
Пакъ на изтокъ, вече близо до северо-западната врата, се намѣри единъ кжсъ бѣлъ мраморъ съ 11 см. дължина, 10 см. широчина съ частъ отъ кръстъ отъ дветѣ страни (обр. 184). Въ дебелината парчето е счупено. Пакъ тукъ намѣрихме частъ отъ фризь съ палметовъ орнаментъ 10×7 см. Въ дебелина и той е счупенъ (обр. 185). Иманяритѣ сж разбъркали тукъ горнитѣ пластове и така не може да се опредѣли вече дали тѣ не сж попаднали отъ долния пластъ горе.



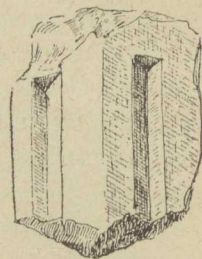
Обр. 184. — Фрагментъ отъ мраморъ.
Fig. 184. — Fragment de marbre.



Обр. 185. — Фрагментъ отъ мраморъ.
Fig. 185. — Fragment de marbre.
(5 пжти намаленъ)



Обр. 186. — Фрагментъ отъ мраморъ.
Fig. 186. — Fragment de marbre.
(Намал. на половина)



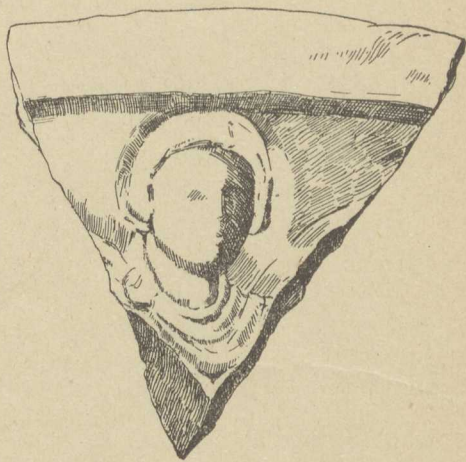
Обр. 187. — Фрагментъ отъ мраморъ.
Fig. 187. — Fragment de marbre.

(Намал. на половина)

Но въ самия северо-западнъ жгълъ, отъ долния пластъ до западния зидъ, излѣзоха два кжса съ листови орнаменти. Първиятъ кжсъ е частъ отъ плоча. Той има 15 см. дължина, 14 см. широчина и 4.5 см. дебелина (обр. 166). Вториятъ кжсъ

е част от корнизъ. Дължината му е 17 см. при широчина 13 и дебелина 16 см. (обр. 164). Тъзи два кжса сж извънредно важни, понеже, както споменахме по-горе, орнаментътъ имъ е еднакъвъ съ този на кръста отъ Кирика надъ дѣсния гробъ. Дори първиятъ фрагментъ не е друго, освенъ частъ отъ подобенъ кръстъ. Това е фактъ, който има решающе значение за датировката на Кирика. Това означава, че Кирика произхожда отъ сжщата епоха, отъ която е и старото здание. Този кръстъ може да се сравни съ открититъ въ Хисарската базилика кръстове отъ V в. Обаче кръстъ съ подобни полукръжгове, каквито сж тритъ кръста намѣрени при Кирика, има и въ Плиска въ дворцовата църква. Орнаментътъ на единия кръстъ, както и на двата мраморни фрагмента е много старъ, но въ Скрипу отъ 873/74 год. сжщо се намиратъ подобни орнаменти.¹⁾

Трѣбва да забележимъ още, че К. Шкорпилъ рисува въ кръста при вратата другъ кръстъ съ тройни полукръжгове на края. Тоя вторъ кръстъ би могълъ да бжде сравненъ съ кръстоветъ на сждове № 9 и 10 отъ „Атиловото съкровище“, сжщо и съ нѣкои кръстове отъ Преславъ и отъ Скрипу, но азъ не можахъ да забележа този орнаментъ. Самиятъ Шкорпилъ казва, че той въ 1887 г. виждалъ цѣлия този вжтрешенъ кръстъ, но 10 години по-късно само на едно мѣсто намѣрилъ следа отъ него.²⁾ Въ всѣки случай, сега следъ като нѣколко месеца ежедневно наблюдавахъ, не можахъ да открия никаква следа отъ него.



Обр. 188. — Фрагментъ отъ тракийски конникъ. — Fig. 188. — Fragment de plaque avec cavalier thrace.

Другитъ мраморни парчета сж съвсемъ малки (обр. 186 и 187). Но трѣбва да споменемъ излѣзлиятъ отъ долния пластъ разноцвѣтенъ фрагментъ, понеже той е отъ материалъ, който е употребенъ въ Преславъ за колона.

На края ще споменемъ за единъ кжсъ отъ плоча, частъ отъ тракийски конникъ (обр. 188).

Откриха се въ голѣмъ брой и стъклени кжсове съ зеленъ цвѣтъ, плоски, т. е., употребени за прозорци съ различна дебелина — отъ 1.5 до 5 мм. Нѣкои парчета отъ едната си страна сж покрити съ бѣла материя.

Дребни предмети

Дребнитъ находки сж много оскждни. Причината за това е фактътъ, че старото здание е било разсипано и е стояло открито дълго време. Сжщото е станало и съ новото здание. И старото здание е дотолкова разрушено, че половината и отъ най-долнитъ камъни на основата липсватъ. Че тѣзи камъни липсватъ не само поради това, че сж били използвани за новата постройка, а въ по-голѣмата си частъ сж били разпилѣни отъ по-рано, показва фактътъ,

¹⁾ За кръстътъ обр. 165 срв. още Абоба-Плиска, стр. 102 рис. 11. и Millingen v. A., *Byzantine churches in Constantinople*, London, 1917, 204.

²⁾ Абоба-Плиска 398 и табл. LXXX.

че въ западния зидъ на голѣмата зала, до камѣка, дето вече зидътъ прекъсва, има два гроба, които сж направени презъ времето на новата постройка.

Прочее, старото здание е било разрушено и е стояло дълго време открито, докато върху него сж построили ново. Така се и обяснява липсата на материяли. Сжщо така и новото здание е стояло цѣли столѣтия като откритая руина. И до най-ново време отъ тамъ сж вадени камѣни.

МЕТАЛЪ

Сребро:

1. Сребъренъ пръстенъ, 2.1 см. украсенъ съ елипсовидно стъкло. Намѣренъ въ женски гробъ. (гробъ № V) (обр. 189).

2 и 3. Два еднакви екземпляра, намѣрени при ушитѣ на скелета въ II група. Тази сребърна обеца е украсена съ топче, съставено отъ две полусферични части.

Топчето е орнаментирано съ филигранни концентрични кръгове, освенъ това и на дветѣ страни съ по единъ прешленъ. На страната срещу отвора между топчето и прешлена е осукана тънка сребърна жица. 2.3 см. срв. Мадара стр. 150, обр. 135 w, x.

4. Сребърна обеца въ форма на отворена халка, направена отъ две тънки осукани жици, вис. 2.3 см. Срв. Мадара 149, обр. 134 f.

5. Подобна на горната обеца, само че съвсемъ запазена и така затворена (такава е била и № 2, но се е строшила) — 2 см.

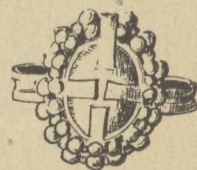
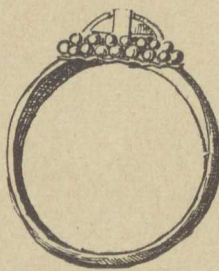
6. Сжщо такава, но на половина счупена, 1.8 см.

7. Сребърна обеца, 3 × 1.6 см. (обр. 190).

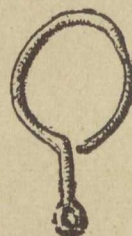
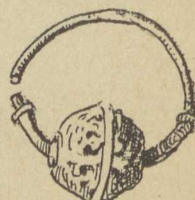
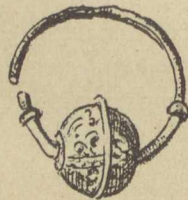
Бронзъ (Обр. 191)

8. Фрагментъ отъ 4.6 см. дълъгъ и 4 см. широкъ бронзовъ предметъ дебелината му е 1 см.

9. Фрагментъ отъ напрѣстникъ съ 2.6 см. дължина и 2.2 см. широчина съ 12 реда дупчици намѣренъ въ мъжки гробъ IV група. Инструм. на абаджия.



Обр. 189. — Сребъренъ пръстенъ.
Fig. 189. — Bague en argent.



Обр. 190. — Сребърни обеци.
Fig. 190. — Boucles d'oreilles en argent.

10. Тънка бронзова панта на сандъкът, или вратичка, съ 10 см. дължина и 3.3 см. широчина, орнаментиранъ на краищата съ редъ окръжности съ обозначени съ точки центрове.

11. Фрагментъ отъ орнаментирана бронзова пластинка, 5 см. широка, 2.6 см. дълга.



Обр. 191. Бронзови предмети. — Fig. 191. — Objets en bronze.

12. Фрагментъ отъ бронзова фибула 1 см. широкъ 2.6 см. дълъгъ. Джогвиденъ съ 3 дълбани линии.

13. Фрагментъ отъ бронзова пластинка съ 2 дупки 2X2 см.

14. Фрагментъ отъ тънъкъ бронзовъ предметъ съ пжпки. Дължина 5 см., най-голѣма широчина 1,8 см.

15. Фрагментъ отъ бронзовъ предметъ

16—17. Бронзови гвоздеи. Единият 2.3 дълъг, другият 1.6 см., намърени въ гроба № 7.

18. Бронзова кука съ дължина 2.8 см.
19. Бронзова халка 1.7 × 1.3 см.
20. Бронзова обеца направена отъ обълъ телъ, който се свършва спирално завито за закопчаване. Вис. 2.2 см.
21. Бронзовъ фрагментъ отъ украшение съ 2.4 см. ширина и съ 1.5 дължина.
22. Бронзова халка съ 1.6 см. дължина и 1 см. ширина.
23. Фрагментъ отъ тънъкъ бронзовъ предметъ съ 4.5 см. дължина, най-големата му ширина е 1.5 см. (Обр. 191).

Олово

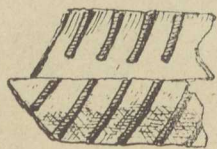
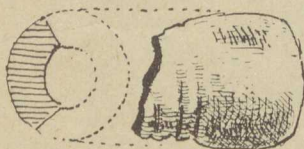
Освенъ два дебели кжса олово,
24. Халка отъ олово, 2 см. широка. Още два подобни кжса.

25. Амулетъ отъ олово намѣренъ въ гробъ група IV 1.3 см. широкъ и толкова дълъгъ, въ по-тъсната частъ дупка. (Обр. 192.)



Обр. 192. — Амулетъ отъ олово.
Fig. 192. — Amulette en plomb.

Костъ



Обр. 193. — Предмети отъ костъ. Fig. 193. — Objets en os.

26. Предметъ съ 2.3 см. дължина и 0.8 см. дебелина.
27. Парчета отъ тънки щанги съ ржбове.
28. Частъ отъ спирала. (Обр. 193).

Желѣзо

29. Гвоздеи се откриха въ много голѣмо количество отъ разни мѣста въ насипа и въ гробоветѣ. Типъ I съ глава кржгла съ 2.5 см. диаметръ, дължината му е 12 см. Типъ II, главата му е 2 см. широка, четвъртита, дължината му е 6 см. Типъ III, четвъртита глава 1.7 см. широка, дължина 6.5 см. Типъ IV горе съ затворена кука, дължина 5 см. Типъ V за подкова на коне съ глава 1.5 см. широка дължина 3.5 см.

30. Фрагментъ отъ желѣзенъ ножъ съ 7 см. дължина, най-голѣмата му ширина е 2.5 см.

31. 9 см. дълго желѣзно прѣтче.

32. Игла за коса. Главичката ѝ е смарагдово-синьо стѣкло, желѣзната ѝ игла е 7 см. дълга.

33. Едно рамо на кръстъ дълго 5.8 см., въ горния край 3.8 см., а въ долния 2 см. широка желѣзна пластинка.

34. Предметъ отъ две полукръгчета въ форма на буква з съ 4 см. широчина. Може би горна частъ отъ ключъ.



Обр. 194. — Предмети отъ желѣзо. — Fig. 194. — Objets en fer.

35. Желѣзна халка 1.6 см.

36. Четвъртата желѣзна халка 2.2 × 1.5 см.

37. Фрагментъ отъ желѣзна спиралка 1.4 см. широка. (Обр. 194).

38. 4 върха на стрели, (съ дължина 6, 7, 7 (фрагм.), 6 см.). Единиятъ съ две рамена, каквито сж много обикновени въ Унгария въ XI—XIII в.

39. Желѣзно ножче съ халчица 13.3 см. дълго, най-голѣмата му шир. е 2.1 см.

40. Желѣзно копие. Дълго 18 см. Най-голѣмата му ширина е 3 см. (Обр. 195).

41. Желѣзенъ предметъ за затваряне на врата, или за друга употреба. Дължината му е 5.6 см., най-голѣмата му ширина е 3.6 см.

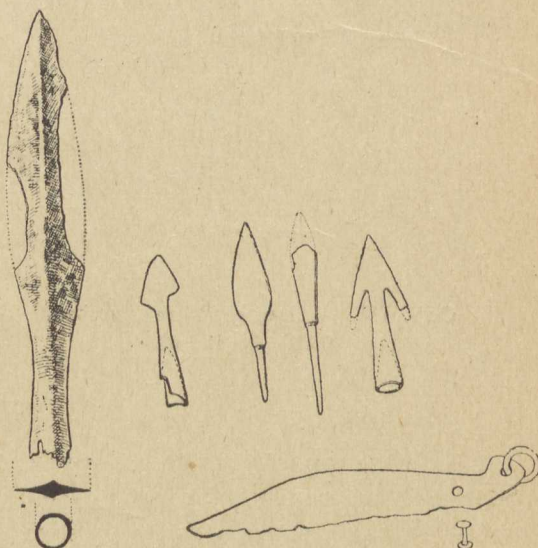
42. Гвоздеи съ кръгла дупка отгоре. Дължината имъ е 7.3 см., най-голѣмата ширина 2.8 см.

43. Желѣзна халка съ 4 см. широчина и 2.8 см. дължина.

44. Желѣзенъ предметъ въ форма на латинско С съ 4.7 см. дължина.

45. Фибула, горната ширина 4.2 см., дължина 5.4 см. (Обр. 196).

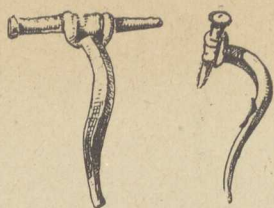
46. Фрагменти отъ желѣзни панти отъ гробоветъ, за ковчези съ 16.5, 9.8 и 12.8 см. дължина. (Обр. 196).



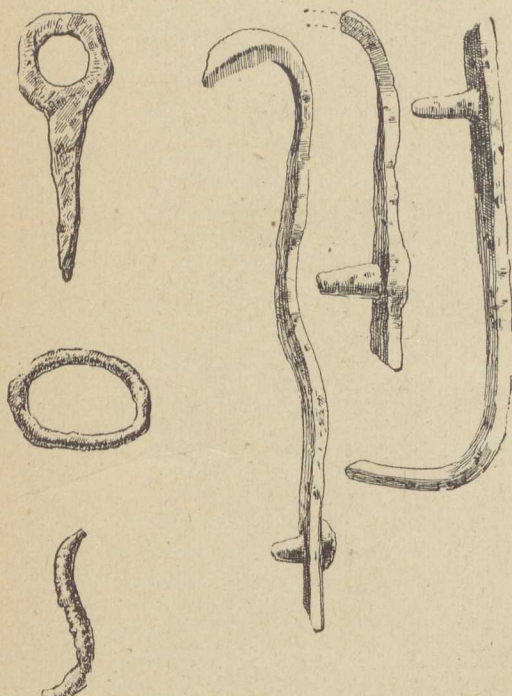
Обр. 195. — Предмети отъ желѣзо.
Fig. 195. — Objets en fer.

Монети

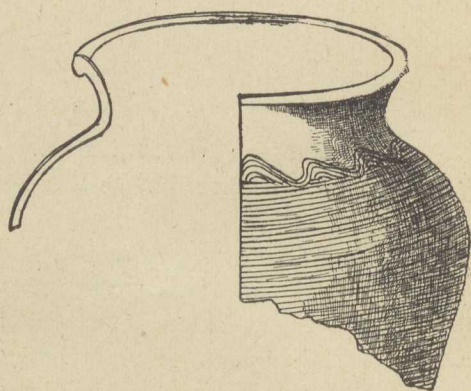
Монети намѣрихме всичко 4, попаднали тукъ случайно — тѣ сж отъ IV в. сл Хр. както ги опредѣли г. Т. Герасимовъ.



Обр. 197. — Глиненъ сждъ
(намаленъ 4 пѣти).
Fig. 197. — Vase d'argile.



Обр. 196. — Предмети отъ жѣлѣзо.
Fig. 196. — Objets en fer.



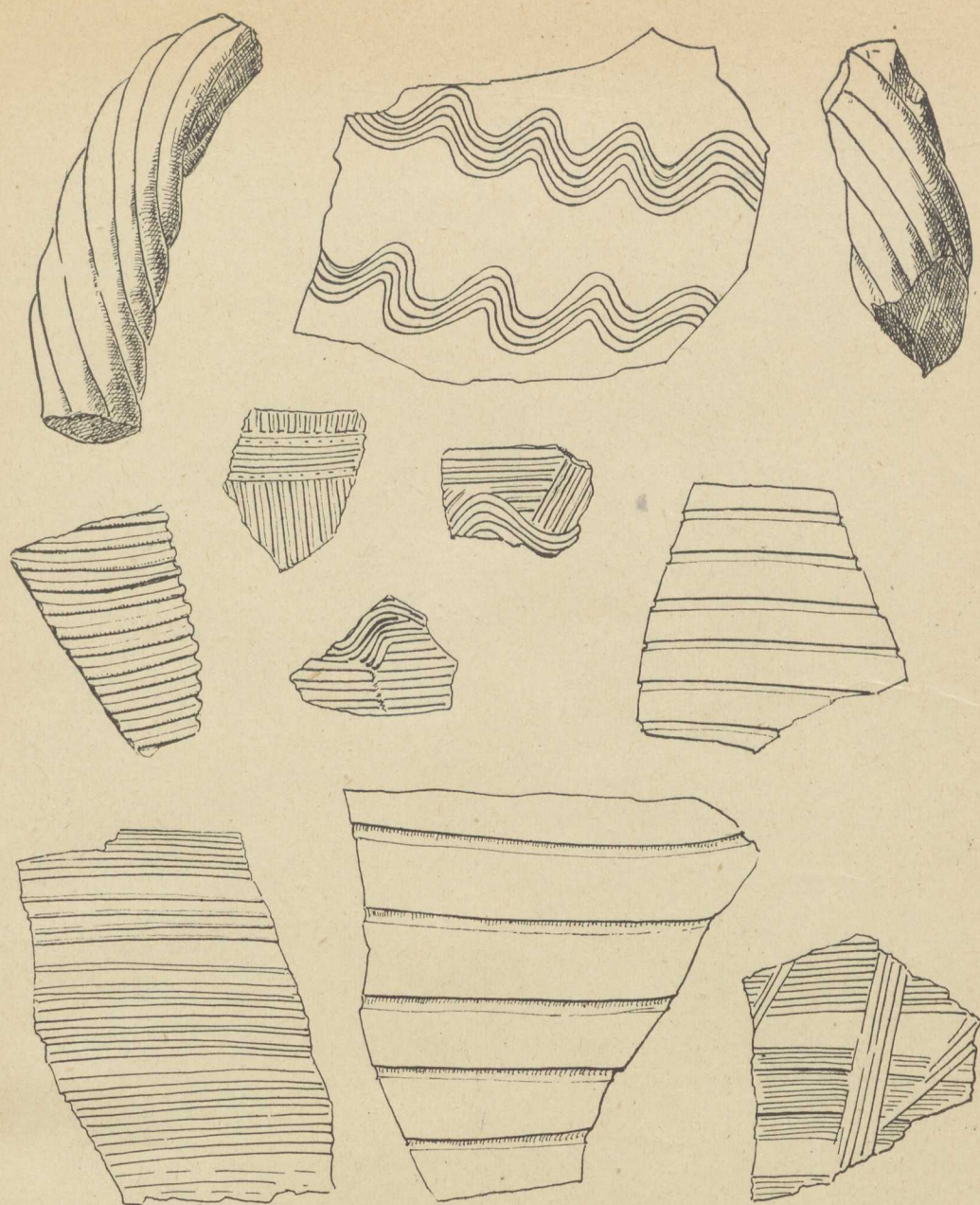
Обр. 198. — Глиненъ сждъ
(намаленъ 4 пѣти).
Fig. 198. — Vase d'argile.

Глина

Цѣли сждове никжде не излѣзоха, а само много малки фрагменти. Само формата на два сжда може да се реставрира отъ запазенитѣ части. И двата сж намѣрени въ руинитѣ на новото здание. (Обр. 137 и 138).

Останалитѣ многобройни кжсове сж отъ керамика съ разни орнаменти познати отъ разкопкитѣ въ Плиска и Мадара. За жалость, отъ Абобскитѣ разкопки е публикуванъ незначителенъ материалъ, а така сжщо и отъ мадарскитѣ. Р. Поповъ сега публикува и керамиката, намѣрена въ Мадара. Презъ миналото лѣто разкопавахъ въ Плиска една могила, отъ която добихъ безброй сждове, — цѣли и фрагменти — материалъ, който дава сигурна основа за опредѣлянето формата и украсата въ българското керамично изкуство. Абобскиятъ материалъ показва ясно, кои видове сждове трѣбва да вземемъ за прабългарски. И тъй като и въ Мадара има сжщата керамика, трѣбва тази керамика да вземемъ за прабългарска.¹⁾

¹⁾ Особено важно е и това, че новиятъ материалъ отъ Абоба има фрагменти отъ сждъ съ знаци важни за знаковото писмо отъ Атиловото съкровище. Сега отъ Мадара до-



Обр. 199. — Фрагменти отъ глинени сѣдове. — Fig. 199. — Fragments de poterie.

Но ние намѣрихме и въ Калугерица сѣщия материалъ въ руинитѣ на новата постройка. Това е твърде сѣществено. То показва, че това керамично изкуство продължава нѣколко столѣтия. Но то показва и това, че манастирътъ не е отъ много ново време. Така керамиката говори за близки до IX в. столѣтия (обр. 199—200). Намѣрихме и дребни глинени фрагменти (обр. 201) една дръжка отъ амфора, за която даваме бележката на проф. Д. Дечевъ.

бихме други единъ фрагментъ съ знаци сѣщо много важни. Освенъ тѣхъ отъ Абоба публикувахъ два сѣда съ знаци IYI. А този знакъ е много разпространенъ. Намираме го въ голѣмъ брой въ Абоба, Мадара и Преславъ върху камъни и керамики.



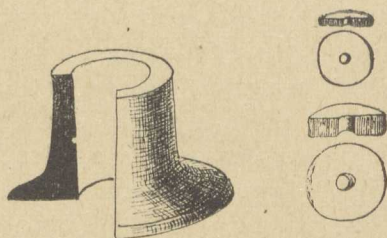
Обр. 200. — Фрагменти отъ глинени съдове.

Fig. 200. — Fragments de poterie.

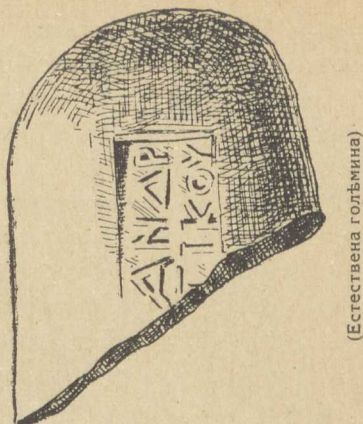
Дръжка отъ родоска амфора (обр. 202), дълга 0.06 м., широка 0.04 м., дебела 0,017 м., съ двуреденъ надписъ [Ἐπὶ] Ἀνδρ[ου]είχου отъ II—I вѣкъ преди Хр. (срв. Nilson, *Timbres amphoriques de Lindos* 1909, стр. 369 и. Kirchner, *R.—E.* I Sp. 2162, № 5).

Цвѣтна керамика

Цвѣтната керамика (вж. табл. на края) не може да раздѣлимъ отъ мадарския материалъ, който е публикуванъ въ статията на г. Р. Поповъ.



Обр. 201. — Глинени фрагменти.
Fig. 201. — Fragments de poterie.



Обр. 202. — Дръжка отъ амфора.
Fig. 202. — Anse d'amphore,

ЗНАЦИ

Върху керамидитѣ се намиратъ знаци (табл. I—IV) въ твърде голѣмо количество. Тукъ ги даваме, като отбелязваме, че тѣ сж известни отъ строителнитѣ материали на Плиска, Мадара и Преславъ. Но тука има и две нови особености.

Тукъ се намиратъ и нови знаци. Така Н не е известно въ Плиска като прабългарски знакъ. Въ Мадара се намира само върху два камъка, по-малки отъ камънитѣ на прабългарския дворецъ. Единиятъ се намѣри между разхвърленитѣ камъни около двореца, а другия въ жилищнитѣ помѣщения северно отъ двореца. Срв. Мадара, знацитѣ № 8 и 15. Фактътъ, че въ Калугерица тоя знакъ се намира въ твърде голѣмъ брой — дори на известни керамиди той е поставенъ все на еднакво мѣсто — показва, че той е употребенъ и въ по-късни отъ прабългарскитѣ постройки. Това показва сжщо, че въ началото на християнското време, сж се поддържали традициитѣ на прабългаритѣ, но сж се писали вече и нови знаци. За това ясно говорятъ и двата мадарски камъка съ подобни знаци. И тѣ сж писани на камъни, вѣроятно вече отъ по-късна християнска постройка, Сжщо и Π е новъ знакъ, който не се срѣща другаде. Третиятъ новъ, и то твърде употребяванъ знакъ е Θ .

Тѣзи три знака показватъ, че въ началната християнска епоха, заедно съ прабългарскитѣ знаци сж били писани и нови и то букви. Съ други думи, буквитѣ въ това време играятъ по-голѣма роля отколкото въ миналото. Така и глаголическата буква α се среща вече и като печатъ.

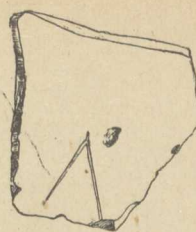
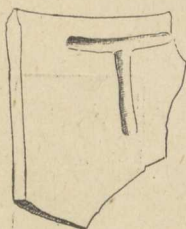
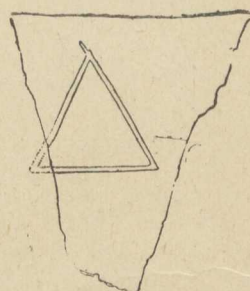
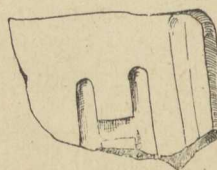
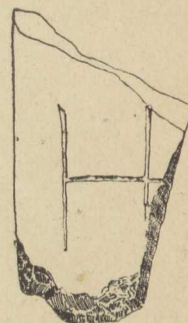
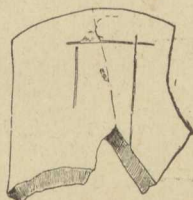
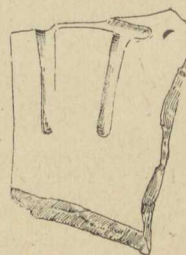
Въ особено голѣмо количество се намѣри и знакътъ λ , който не срѣдахме до сега въ Мадара. Срв. Плиска. Табл. XLIX 38, 38 а.

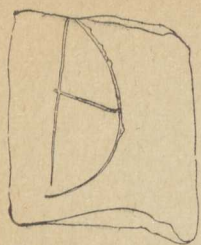
Новъ е и огромниятъ знакъ Π , а така сжщо и $\frac{M}{\Pi}$. (Знакъ № 42 е върху джното на единъ сждъ).

Както въ Мадара и тукъ се намиратъ керамиди и съ точки и линийки. (Табл. V).

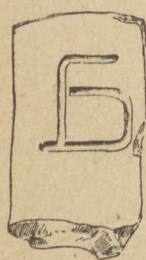
Голѣмото значение на Кирика и на близкитѣ развалини ни каратъ да продължимъ работата си тамъ идущата година. При все че досегашнитѣ разкопки представятъ едно цѣло, трѣбва да се работи още по-нататѣкъ и да се очакватъ наблизу пакъ остатѣци отъ здание, сѣщо и предъ самия Кирикъ. Трѣбва да копаемъ и въ старото гробище и при нивата на Енчо Рачевъ, дето сѣ намѣрени остатѣци отъ прабългарско време. Сѣщо да разкопаемъ и нѣкои могили.

Отъ факта, че въ християнската вече постройка намираме сѣщия начинъ на строежъ и сѣщия строителенъ материалъ (керамиди съ знаци и др., дори и подобенъ планъ, нѣща тѣй добре познати отъ прабългарскитѣ постройки на езическата епоха) ние извличаме поука, че прабългарската култура живѣе и действува като сила, която влияе и следъ покрѣстването на българитѣ. Това значи, че когато говоримъ за културата на прабългаритѣ, не бива да спираме до срѣдата на IX в. Прабългарската култура е въ сила и по-късно. И тя не е мода на една ограничена епоха, а истински културенъ квасъ. Този именно квасъ е ферментътъ и създателътъ на българската култура. Както политически държавата на прабългаритѣ е българска държава, така и въ културно отношение прабългаритѣ сѣ дали специална форма на тоя народъ като културенъ колективъ. Ако и да сѣ приели нови културни елементи, българитѣ се бѣха значително обособили културно, ето защо дадоха и нѣщо специфично българско. Голѣмата култура на прабългаритѣ доказва най-много тъкмо това, че тѣ бѣха способни да възприематъ и пресѣздадатъ новитѣ културни елементи, които имъ се наложиха ведно съ приемането на християнството.

1. — 8.5×15 1 a. — 28×19 2. — 18.5×16.5 2 a. — 16×10 3. — 17×16 3 a. — 32×26 4. — 12×7 4 a. — 9×5.5 5. — 38×18 5 a. — 25.5×16 5 b. — 18×8.5 5 c. — 17×21 5 d. — 16×9 6. — 14×14 6 a. — 16×23



7. — 12×10

7_a. — 15×107_b. — 15×207_c. — 12.5×11

8. — 17×11

8_a. — 19×158_b. — 13×10

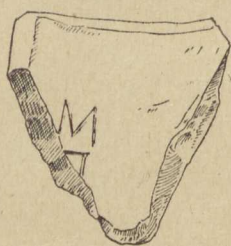
9. — 9×7



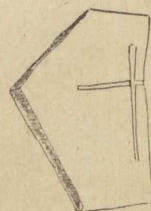
10. — 11.5×10



11. — 12×9



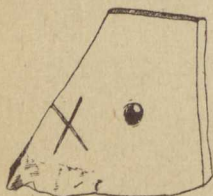
12. — 13×10



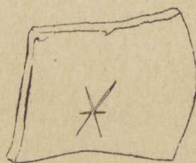
13. — 23.5×16.5



14. — 9×8



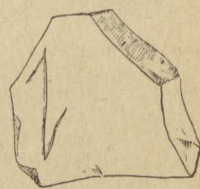
15. — 18×17



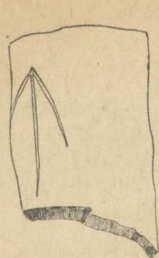
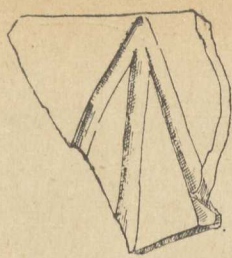
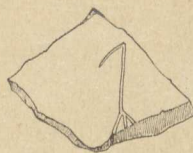
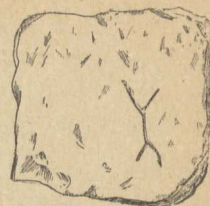
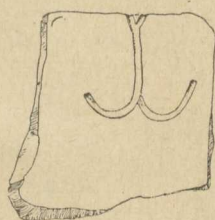
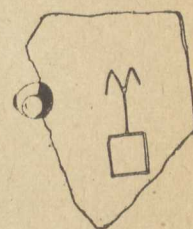
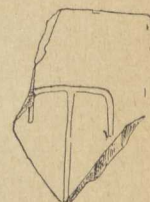
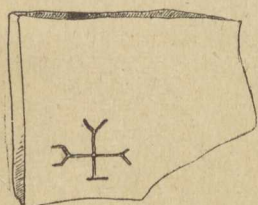
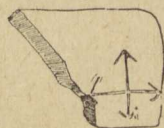
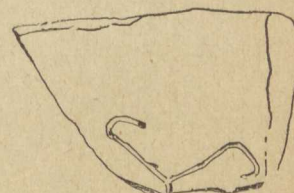
16. — 18×22

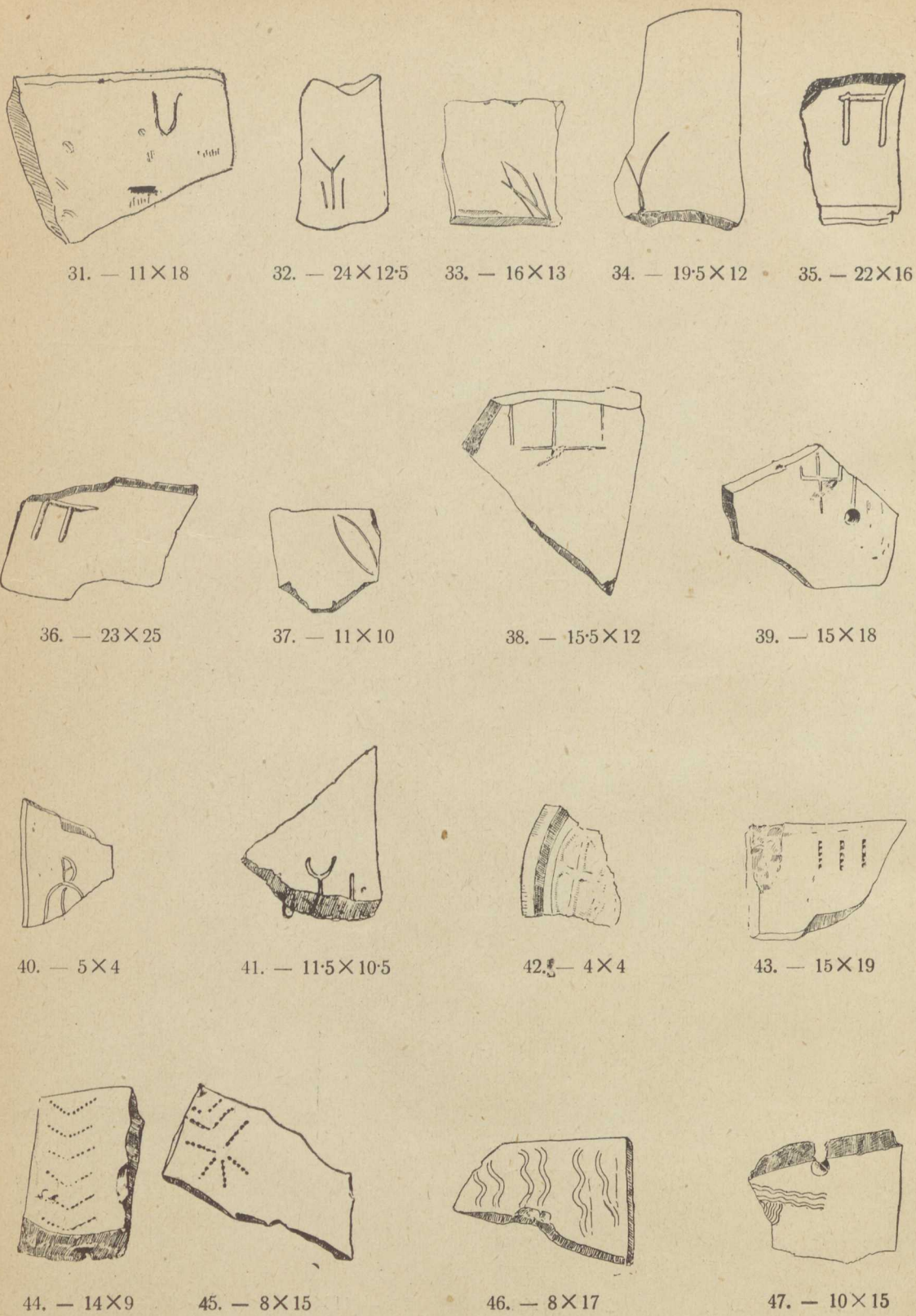


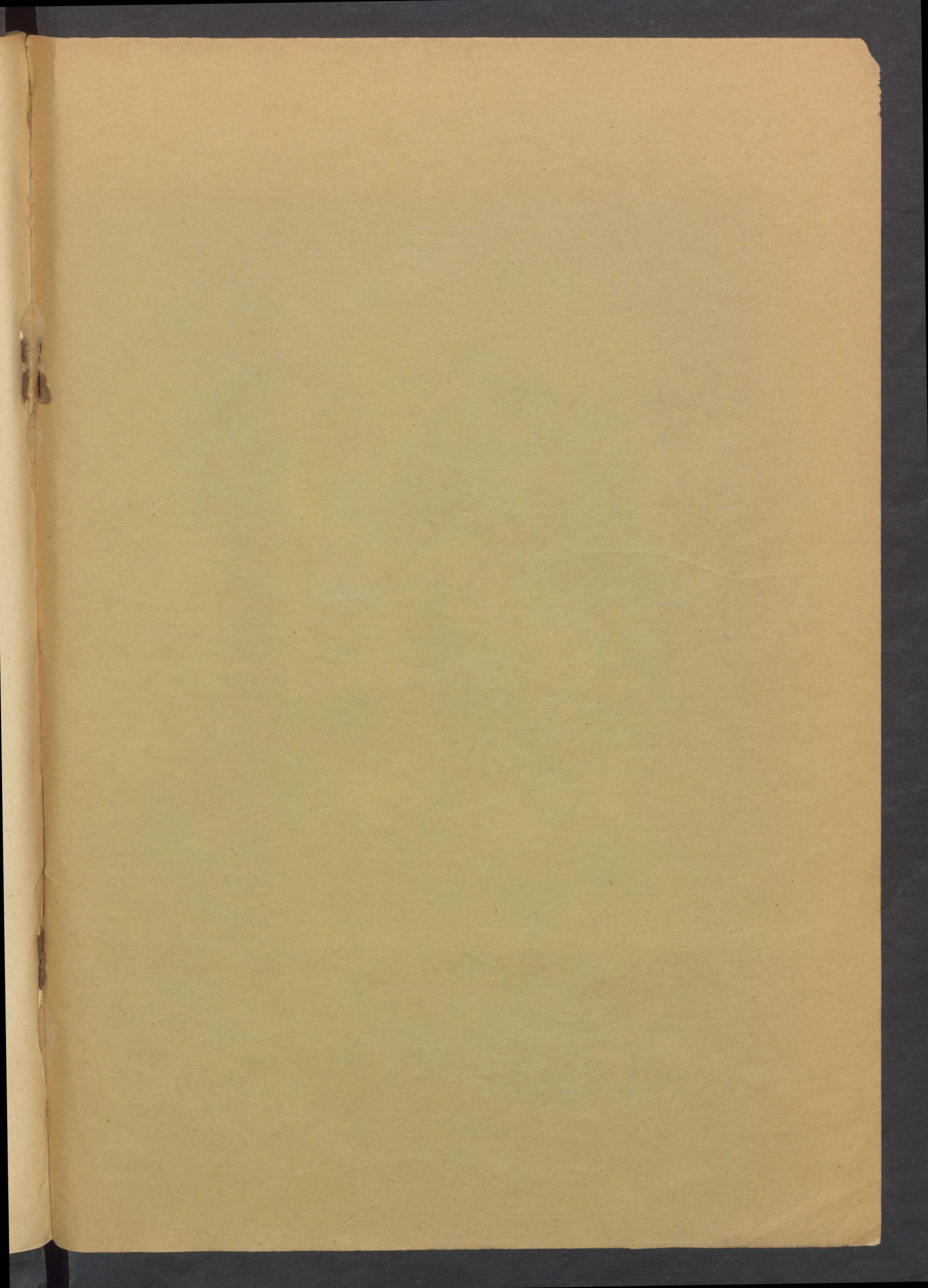
17. — 15×12



18. — 16×14

19. — 23×13 19 a. — 25×16 20. — 12×9 21. — 18.5×13.5 21 a. — 29×30 22. — 21×9 23. — 12×8 23 a. — 11×8.5 24. — 14×9 25. — 21×15 25 a. — 9×8 25 b. — 28×15 26. — 15.5×10 26 a. — 10.5×9.5 27. — 31×29 28. — 9×9.5 29. — 11×5 30. — 10×14





451-
(4294)